

HAAPAVESI 2010

Haapavesi Ivo kivikautisen asuinpaikan kartoitus



Jaana Itäpalo 10.08.2010



K-P:N ARKEOLOGIAPALVELU

Sisällysluettelo

	s.
1. Perustiedot.....	2
2. Inventoinnin lähtökohdat ja menetelmät.....	2
3. Tulokset.....	2
4. Kohdekuvaus.....	3

Kansikuva: Ivon asuinpaikka sijaitsee turvetehtaan itäpuolella.
Kuva etelästä.

1. Perustiedot

Inventointialue: Haapavesi Ivo kivikautinen asuinpaikka

Työaika: Kenttätyöaika 23.7. ja 25.7.2010

Tekijä: Jaana Itäpalo Keski-Pohjanmaan Arkeologiapalvelu

Kustantaja: Kanteleen Voima Oy

2. Inventoinnin lähtökohdat

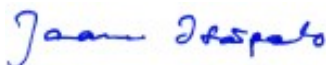
Kanteleen Voima Oy suunnittelee terminaalikentän rakentamista tehdasalueelleen. Suunnitellun terminaalialueen eteläosassa sijaitsee Ivon kivikautinen asuinpaikka (kartta 1, s. 4). Koska kohteen säilymisaste ja laajuus ei ollut tiedossa, tuli paikalla suorittaa Museoviraston 29.9.2009 antaman lausunnon mukaan maastotutkimukset.

Kohde on löytynyt vuonna 1990 inventoinnissa. Tuolloin löytöjä tehtiin voimalan itäpuolisesta metsästä n. 95 m mpy olevan muinaisrantaterassin päältä. Vuonna 2002 Oulun yliopisto suoritti yhdessä Haapaveden kansalaisopiston kanssa koekaivauksen kohteessa. Tutkimusalue sijaitsi kattilalaitosalueen ja mäen halki tehdasalueen pohjoisosaan johtavan tien välisessä metsikössä. Koekuopitusalue ei yltänyt tien itäpuolelle. Nyt suoritetun inventoinnin tarkoitus oli selvittää jatkuiko asuinpaikka tien itäpuolelle ja täsmentää asuinpaikan rajausta myös tien länsipuolella.

3. Tulokset

Maastotutkimuksen perusteella asuinpaikka ei yllä tien itäpuolelle ja tien länsipuolella asuinpaikka rajautuu alueelle, mistä vuoden 2002 koekaivauksessa saatiin löytöjä. Kohteen länsiosa on ilmeisesti tuhoutunut voimalaitosta ja teitä rakennettaessa ja historiallisen ajan tervanpoltto on pienellä alueella rikkonut asuinpaikan aluetta. Kokonaisuudessaan kohde on kuitenkin hyvin säilynyt ja jatkotutkimukset todennäköisesti tarpeen, jos terminaalikentän rakentaminen koskee rajattua asuinpaikan aluetta.

Lestijärvellä 10.08.2010



Jaana Itäpalo

5. Kohdekuvaus

IVO

Mj-rekisteri: 71010061'
Laji: kiinteä muinaisjäänös
Mj-tyyppi: asuinpaikat
Ajoitus yleinen: esihistoriallinen
Ajoitus tarkka: cal BP 7670
Rauhoitusluokka: 2

Paikkatiedot

Karttalehti: 243308 Haapavesi
Kylä: Haapajärvi
Tila: omistaja Kanteleen Voima Oy
Etäisyys ja suunta kirkosta: n. 2,9 km Haapaveden kirkosta kaakkoon

Koordinaatit:

Keskipiste: kkj3
 p 7114533 i 3423039

Rajaus:

R1	7114545	3422972
R2	7114562	3422997
R3	7114565	3423083
R4	7114550	3423099
R5	7114552	3423091
R6	7114491	3423075
R7	7114525	3422983

Korkeus: n. 92-97,5 m mpy

Tutkimustiedot

Aiemmat tutkimukset: inventointi Petri Halinen 1990
 koekaivaus Tiia Ikonen, Titta Kallio,
 Antti Krapu ja Kimmo Kyllönen 2002
 inventointi Johanna Seppä 2008

Aiemmat löydöt: KM 26183 Asuinpaikkalöytö
 KM 33716:1-43 Asuinpaikkalöytöjä

Inventointimenetelmät: pintahavainnot, koekuopitus

Maastotiedot: Kohde sijaitsee Haapajärvestä noin 600 m kaakkoon ja noin 350 m Pyhäjoen pohjoispuolella, Kanteleen Voima Oy:n turvevoimalan alueella, heti tehtaan itäpuolella. Alue on Haapajärven ja Pyhäjoen rajaaman niemekkeen eteläosassa oleva joen suuntainen hiekkapohjainen muinaisrantaterassi, joka jakaantuu ylempänä 95-98 m mpy olevaan laajaan terassiin ja alempana olevaan pienempään terassiin. Terassit laskevat etelään kohti Pyhäjoen laaksoa. Alueella kasvaa kuusivaltainen metsä. Asuinpaikan pohjois-itäpuolitse kulkee leveä hakkuulinja ja kaapelilinja. Asuinpaikan pohjoispuolella mäen päällä on runsaasti maanottokuoppia hakkuulinjan ja metsätien varrella.

Kuvaus: Vuoden 1990 inventoinnissa löytyi kvartseja voimalan itäpuolisesta metsästä n. 95 m mpy olevan muinaisrantaterassin päältä ja kaksi iskosta vielä n. 200-350 metrin päästä rinnettä itään. Oulun yliopiston johtamissa tutkimuksissa vuonna 2002 asuinpaikkaa tutkittiin

1 <http://kulttuuriymparisto.nba.fi/netsovellus/rekisteriportaali/portti/default.aspx>

koekuopittamalla noin 100 metrin matkalla ja kaivettiin kaksi koeojaa kattilalaitosalueen ja mäen halki tehdasalueen pohjoisosaan johtavan tien väliseen metsikköön. Lisäksi tehtiin fosforikartoitus, joka ylsi myös tien itäpuolelle. Kalibroidun radiohiilijaoituksen mukaan asuinpaikan ajoitus on cal BP 7666. Tutkimuksissa löydettiin kvartsi-iskoksia, 7 kvartsi-esinettä ja jonkin verran palanutta luuta. Lisäksi koekuopissa havaittiin palaneita kiviä ja palanutta hiekkaa. Fosforikartoituksessa hahmottui selvä alue, missä mitattiin ihmisen toiminnan seurauksena kohonneita pitoisuuksia. Kohonneet pitoisuudet voivat indikoida sekä esihistoriallisen että historiallisen ajan toimintaa.

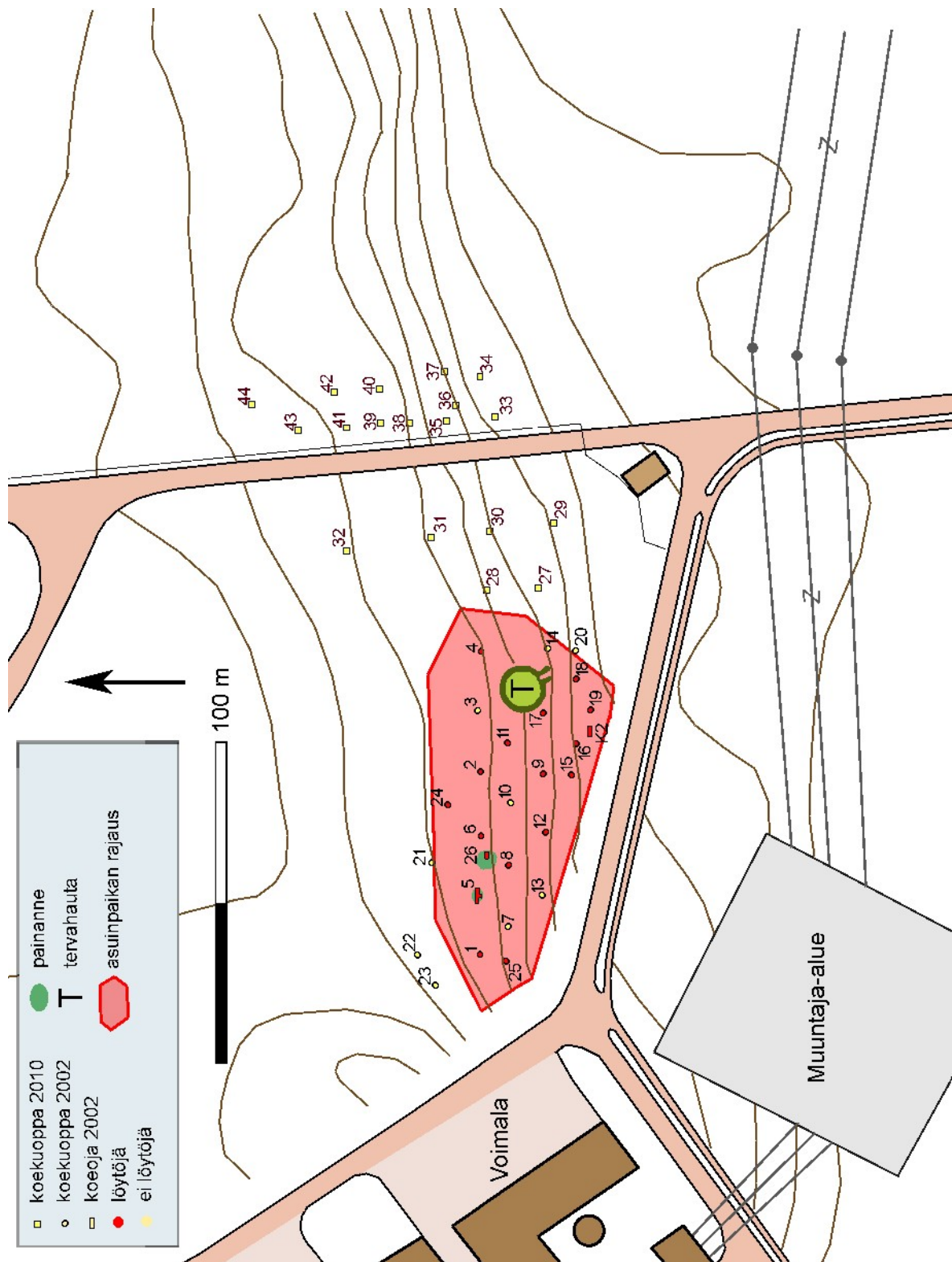
Nyt suoritettussa maastotutkimuksessa tehtiin pintahavainnot ja kaivettiin tien itäpuolelle 12 ja tien länsipuolelle 6 koekuoppaa. Tien itäpuolinen alue on tyypiltään kosteampaa kuin tien länsipuolinen alue, mistä aikaisempia asuinpaikkalöytöjä on tehty. Tien itäpuolella noin 95 ja 97,5 metrin korkeudella erottui pienet tasanteet, jotka pintapuolisessa tarkastelussa näyttivät mahdollisilta kivikautisen asuinpaikan sijaitsemisen kannalta. 95 metrin alapuolella maasto tasoittuu ja pusikoituu. Koekuopitetun alueen itäpuolella alkavat vanhat peltoalueet, maasto on siellä osin myös soistunut. Vanhat peltoalueet ovat kasvaneet tai ovat kasvamassa umpeen.

50 cm halkaisijaltaan olevat koekuopat kaivettiin 60-90 cm:n syvyyteen puhtaaseen hiekkaan ja silttiin saakka. Huuhtoutumiskerroksen muodostuminen on tuoreessa kangasmetsässä nopeaa, ja tien itäpuolella huuhtoutuma oli rinteän ala- ja keskiosassa jopa 50 cm vahva. Tien itäpuolella muutamassa koekuopissa rinteän keskiosassa esiintyi kovaksi rikastunut kerros, jonka rikkominen lapiolla oli hankalaa. Muutamissa kuopissa esiintyi juuripalojen aiheuttamia hiiltyymiä. Tien itäpuolelle ylimmäksi kaivetussa koekuopassa 44 esiintyi pohjalla muutama kivi, muissa koekuopissa ei esiintynyt kiviä lainkaan. Yhdessäkään koekuopassa ei esiintynyt mitään esihistorialliseen toimintaan viittaavaa.

Asuinpaikan itäosassa sijaitseva n. 15 m halkaisijaltaan oleva tervahauta on hyvin säilynyt (koordinaatit p 7114514 i 3423080). Vuoden 2002 tutkimuksissa koeojan 1:n kohdalla tulkittiin olevan hiilimiilu tai alkeellinen tervahauta



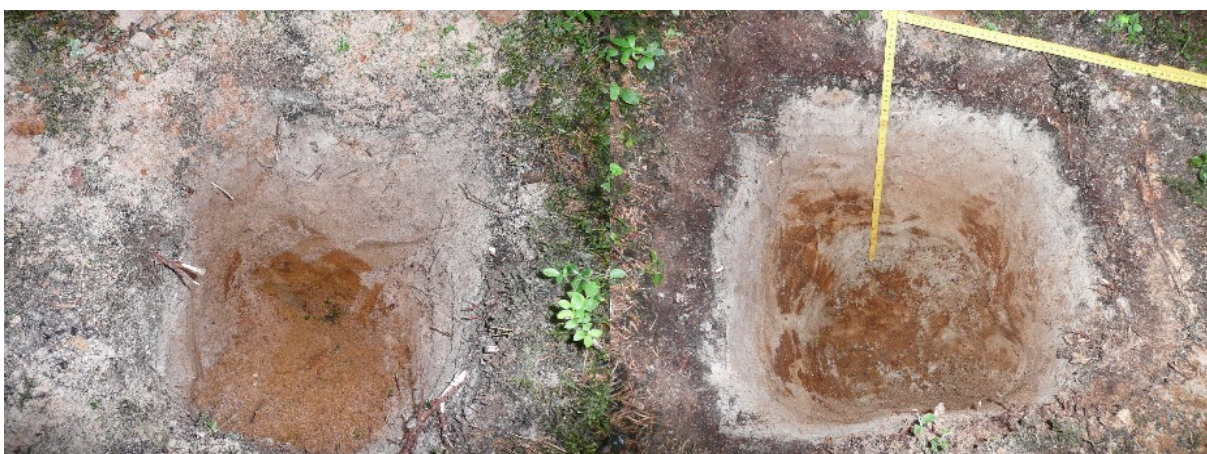
Kartta 1. 1. Asuinpaikka, rajaus punaisella 2. Tervahauta 3-4. Vuoden 1990 inventoinnin kvartsien löytökohtat tien itäpuolella.



Kartta 2. Asuinpaikan rajaus sekä vuosien 2002 ja 2010 koekuoppien ja koeojien sijainti.



Kuva 1. Tutkimusalue tehdasalueelle johtavan tien molemmin puolin. Asuinpaikka sijaitsee tiestä vasemmalle. Kuva etelästä.



Kuvat 1-2. Esimerkkejä maannoksista. Koekuopat 27 ja 37.