

**VIROLAHTI**  
**Virojoki (Wirijoki by)**  
Keskiaikaisen kylätontin arkeologinen tarkkuusinventointi  
24.–28.5.2010



Ulrika Kögäs



## Arkisto- ja rekisteritiedot

|                                 |  |
|---------------------------------|--|
| Tutkimuskohteen nimi:           | Virojoki (Wirijoki by)   |
| Mj. rekisteri tunnus:           | 1000011114   |
| Kunta:                          | Virolahti  |
| Tutkimuksen laatu:              | Arkeologinen tarkkuusinventointi   |
| Ajoitus:                        | Historiallinen aika  |
| Peruskartta:                    | 304210 ja 304211   |
| Koordinaatit (YKJ)              | pkoo: 6720052, ikoo: 3538734   |
| ETRS-TM35FIN –tasokoordinaatit: | 6717233 / 538548   |
| Tutkimuslaitos:                 | Museovirasto, rakennushistorian osasto (MV/RHO)  |
| Tutkija:                        | FM Ulrika Köngäs   |
| Kenttätyöaika:                  | 24.–28.5.2010  |
| Tutkitun alueen laajuus:        | Yht. noin 23,7 ha  |
| Rahoittaja:                     | Itä-Virojoen Vesihuolto-osuuskunta (60 %) &<br>Virolahden kunta (40 %)   |
| Kustannusarviot:                | 7130 €   |
| Löydöt:                         | KM 2010043: 1–21   |
| Digitaalikuivat:                | MV/RHO 217925: 1–8   |
| Asiaa koskevat MV:n lausunnot:  | Diaarinro 130/304/2010   |
| Tutkimushistoria:               | Enqvist, Johanna 2007: Virolahti. Osa II.<br>Historiallisen ajan muinaisjäännösten inventointi 3.–<br>28.9.2007. |
| Alkuperäinen raportti:          | Museoviraston rakennushistorian osaston arkisto<br>(MV/RHOA)   |
| Kopiot (3 kpl):                 | Itä-Virojoen Vesihuolto-osuuskunta<br>Virolahden kunta<br>Museovirasto, Haminan toimipiste                       |

## Tiivistelmä


Virolahden Virojoen kylätontin muinaisjäännösalueella suoritettiin arkeologinen tarkkuusinventointi 24.–28.5.2010. Tutkimukset liittyivät Virolahden kunnan rakennuttamaan siirtoviemäri- ja yhdysvesijohtoon. Lisäksi kylätontin alueelle tulee Itä-Virojoen vesihuolto-osuuskunnan kiinteistökohtaisia putkikaivantoja. Tarkkuusinventoinnin tavoitteena oli määrittellä tarkemmin mahdollinen arkeologisen valvonnan tarve putkilinjojen rakennustöiden aikana. Tavoitteena oli myös määrittellä, sijaitseeko linjauksilla arkeologisesti merkittäviä kohteita, jotka tulisi pyrkiä kiertämään. Tutkimusten kustannuksista vastasi Itä-Virojoen Vesihuolto-osuuskunta (60 % kustannuksista) ja Virolahden kunta (40 % kustannuksista).


Tarkkuusinventoinnissa keskityttiin tarkastamaan maastoa määritellyn muinaisjäännösalueen rajan sisäpuolella, suunniteltujen putkilinjausten paikoilla. Lisäksi kaivettiin yksi koekuoppa rajauksen ulkopuolelle vanhan 1800-luvun tonttimaan rajalle. Tutkimusalueelle kaivettiin lapiolla yhteensä 30 koekuoppaa ja kaivinkoneella 10 koeojaa. Lisäksi pintatarkasteltiin peltoalueita, joiden maanpinta oli avointa ja paikoittain kynnettyä. Löytöaineisto ajoittui etupäässä 1700- ja 1800-luvuille ja sitä nuoremaksi. Merkkejä putkilinjoilla sijaitsevista arkeologisesti mielenkiintoisista kulttuurikerroksista tai rakenteista ei tutkimuksissa havaittu. Putkilinjojen rakennustöiden arkeologiselle valvonnalle ei todettu olevan tarvetta.

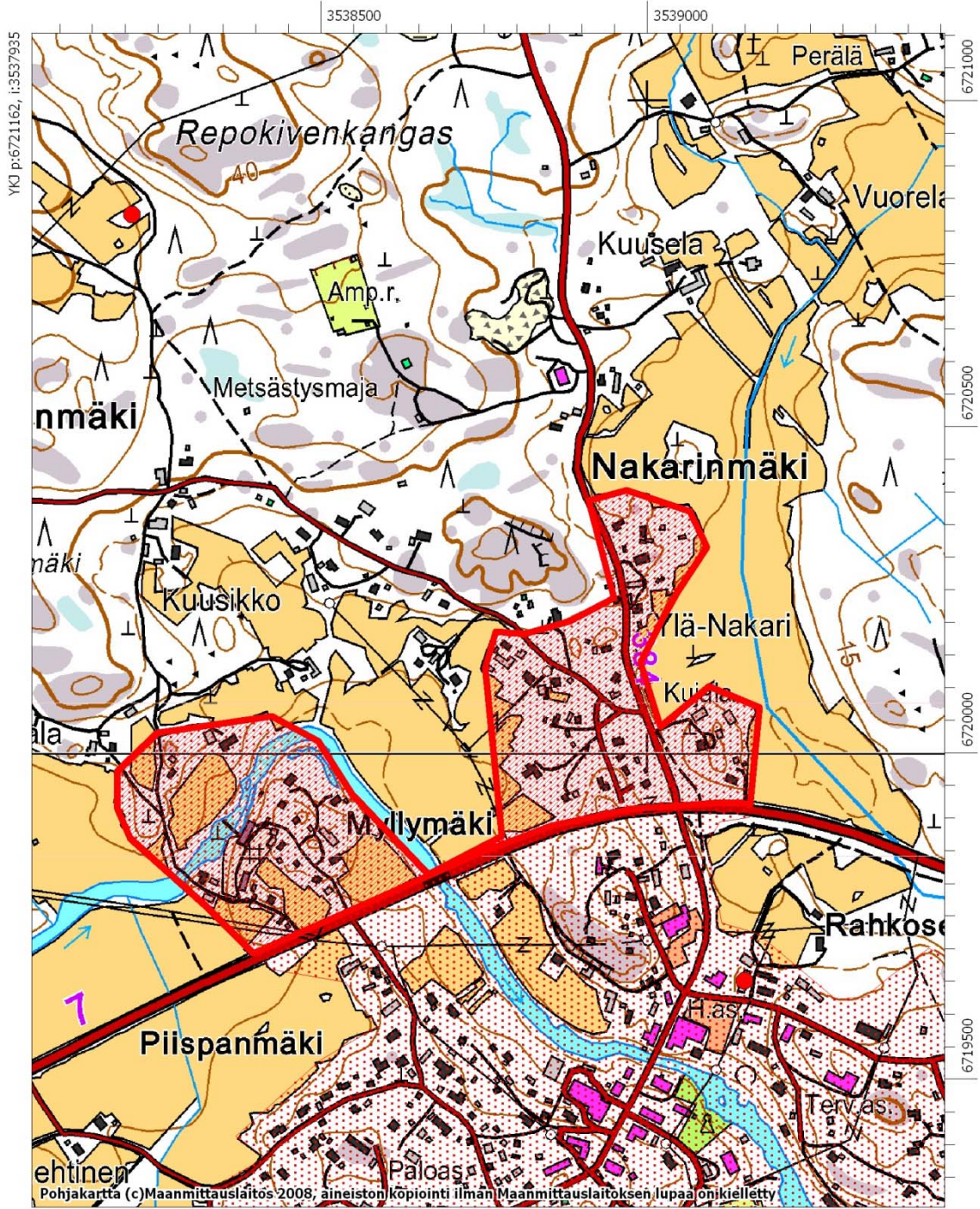


# Peruskarttaote

Virolahti Virojoki

 Tutkimusalue

 Muinaisjäännösalueen raja



MK 1:10000

YKJ p:6719361, i:3539335



## Sisällysluettelo

|                                   |    |
|-----------------------------------|----|
| Arkisto- ja rekisteritiedot ..... | 2  |
| Tiivistelmä .....                 | 3  |
| Peruskarttaote .....              | 4  |
| Sisällysluettelo .....            | 5  |
| 1 Johdanto .....                  | 7  |
| 2 Ympäristö .....                 | 7  |
| 3 Historiallinen tausta .....     | 8  |
| 4 Kaivausmenetelmät .....         | 11 |
| 5 Kaivaushavainnot .....          | 14 |
| 5.1 Koeajat .....                 | 14 |
| 5.1.1 Koeaja 1 .....              | 14 |
| 5.1.2 Koeajat 2–4 .....           | 15 |
| 5.1.3 Koeaja 5 .....              | 16 |
| 5.1.4 Koeajat 6–7 .....           | 17 |
| 5.1.5 Koeajat 8–10 .....          | 17 |
| 5.2 Koekuopat .....               | 18 |
| 5.2.1 Koekuopat 1–2 .....         | 18 |
| 5.2.2 Koekuopat 3–11 .....        | 19 |
| 5.2.3 Koekuopat 12–15 .....       | 20 |

|       |                       |    |
|-------|-----------------------|----|
| 5.2.4 | Koekuopat 16–20 ..... | 20 |
| 5.2.5 | Koekuopat 21–29 ..... | 21 |
| 5.2.6 | Koekuoppa 30 .....    | 22 |
| 5.3   | Koepistot .....       | 23 |
| 6     | Tulokset.....         | 25 |
| 7     | Lähteet .....         | 26 |

Liitteet:

1. Digitaalikuvaluettelo
2. Koeojien ja koekuoppien kuvaukset
3. Löytöluettelo
4. Poistettujen löytöjen luettelo
5. Kartat

Kannen kuva: Yleiskuva tutkimusalueen länsiosista. Kuva: U. Köngäs 2010.

## 1 Johdanto

Virolahden Virojoen kylätontin muinaisjäännösalueella suoritettiin arkeologinen tarkkuusinventointi 24.–28.5.2010. Tutkimukset liittyivät Virolahden kunnan rakennuttamaan siirtoviemäri- ja yhdysvesijohtoon. Lisäksi kylätontin alueelle tulee myös Itä-Virojoen vesihuolto-osuuskunnan kiinteistökohtaisia putkikaivantoja. Tutkimusten tavoitteena oli määritellä tarkemmin muinaisjäännösalueen laajuutta ja säilyneisyyttä suunniteltujen putkilinjausten kohdalla. Tavoitteena oli määrittää mahdollinen arkeologisen valvonnan tarve putkilinjojen rakennustöiden aikana ja tarkastaa, sijaitseeko linjauksella arkeologisesti merkittäviä kohteita, jotka tulisi pyrkiä kiertämään. Tutkimusten kustannuksista (yht. 7130 €) vastasi Itä-Virojoen Vesihuolto-osuuskunta (60 % kustannuksista) ja Virolahden kunta (40 % kustannuksista). Tutkijana toimi FM Ulrika Köngäs ja tutkimusapulaisena Eeva Pettäy.

Virolahden Virojoen kylätontti on määritelty muinaisjäännösalueeksi vuonna 2007 tehdyn muinaisjäännösinventoinnin yhteydessä<sup>1</sup>. Kylässä on 1500-luvun puolivälissä ollut jopa 20 taloa<sup>2</sup>. Alueella ei ole aikaisemmin tehty arkeologisia kaivauksia eikä kylätontin tarkka laajuus ja alueella sijaitsevien arkeologisten jäännösten säilyneisyys ollut tiedossa.

Tarkkuusinventoinnissa keskityttiin tarkastamaan maastoa määritellyn muinaisjäännösalueen rajan sisäpuolella, suunniteltujen putkilinjausten paikoilla. Lisäksi kaivettiin yksi koekuoppa rajauksen ulkopuolelle vanhan 1800-luvun tonttimaan rajalle. Alueelle kaivettiin lapioilla yhteensä 30 koekuoppaa ja kaivinkoneella 10 koeojaa. Lisäksi pintatarkasteltiin peltoalueita, joiden maanpinta oli avointa ja paikoittain kynnettyä. Havainnot arkeologisesti mielenkiintoisista rakenteista tai maakerroksista ei putkilinjausten kohdilta havaittu.

Kiitokset hyvästä yhteistyöstä ja käytännön asioiden järjestelystä Jukka Salmelle Virolahden kunnasta ja Seppo Ukkolalle Itä-Virojoen Vesihuolto-osuuskunnasta.

## 2 Ympäristö

Virojoen keskiaikainen kylätontti sijaitsee Virolahden keskustaajamassa, jonka läpi virtaa Virojoki. Alueen pohjoisosan läpi kulkee Valtatie 7. Kylätontin alue on suurelta osalta uudemman rakentamisen tuhoamaa. Vanhalla kylätontin alueella sijaitsee nykyisin asuinrakennusten lisäksi mm. kauppoja, paloasema, koulu, urheilukenttä ja kunnan

---

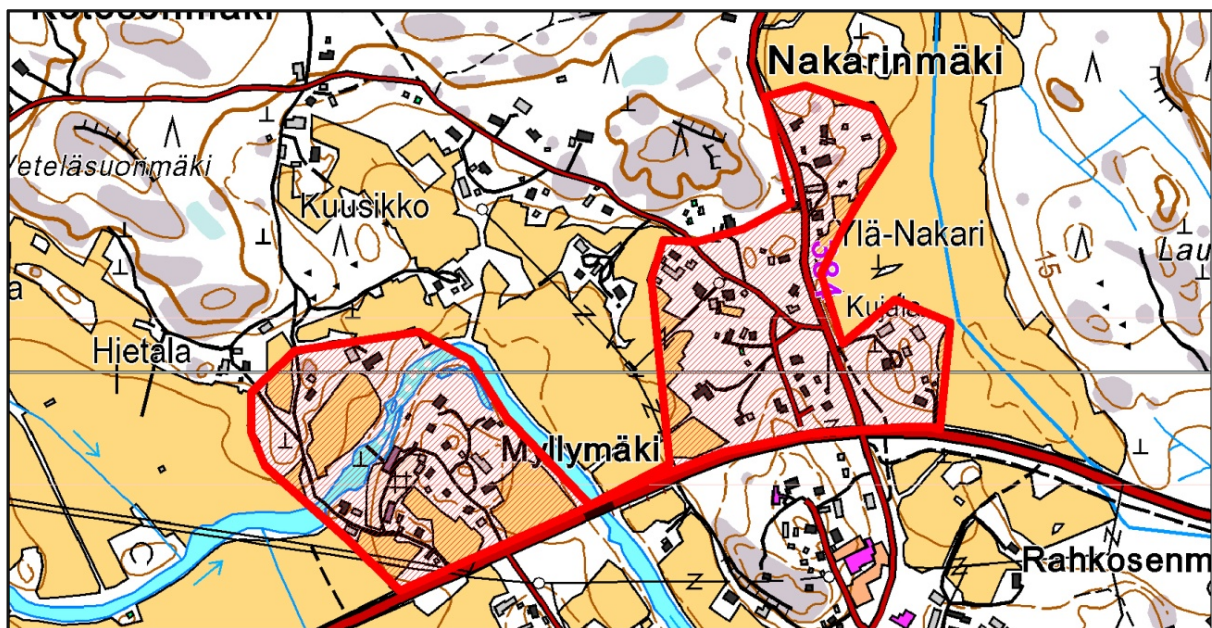
<sup>1</sup> Enqvist 2007

<sup>2</sup> Kaukiainen 1970: 95



rakennuksia. 1800-luvun kartta-aineiston perusteella tonttimaat ovat sijainneet lähellä joen rantaan. Tonttimaita ovat erottaneet pelto- ja niittyalueet ja ne ovat sijainneet toisiinsa nähden hajallaan<sup>3</sup>.

Tarkkuusinventoinnin tutkimusalue sijaitsi muinaisjäännösalueen pohjoisosassa, Valtatien 7 pohjoispuolella. Tutkimusalue jakautui kahteen osaan, joista läntisemmän kohdalla Virojoki tekee pienen mutkan. Itäisempi osa rajautui Virolahdelta Miehikkälään johtavan tien molemmille puolille. Tutkimusalueella maisema koostuu omakotitalorakennusten ja pihajaluiden pilkkomista pelto- ja niittyaukeista.



**Kartta 1** Tutkimusalue rajautui Valtatien 7 pohjoispuolelle. Alue jakautuu kahteen osaan: Itäisempi osa tutkimusalueesta sijaitsee Miehikkäläntien varressa. Läntisempi tutkimusalueen osa sijaitsee Virojoen tekemän mutkan kohdalla.<sup>4</sup>

### 3 Historiallinen tausta

Virolahden pitäjä rajautui keskiajalla lännessä Vehkalahteen (nyk. Hamina), idässä Säkijärveen (nyk. Ylämaa, osittain Venäjän puolella) ja pohjoisessa Lappeeseen (nyk. Luumäki)<sup>5</sup>. Kuninkaantie, eli Suuri Rantatie tai Alinen Viipurin tie, on kulkenut Virolahden läpi. Nykyisin samaa tielinjausta noudattelee paikallistie, Museotie. Virolahden kohdalla tie haaraantui pohjoiseen kohti Miehikkälää.

<sup>3</sup> KA/ MH G21 33/1-6, MH G21 34/1-25

<sup>4</sup> Pohjakartta © Maanmittauslaitos 2008

<sup>5</sup> Enqvist 2007



**Kartta 2** Kymenkartanon läänin kartta vuodelta 1659. Virojoen kylä on ympyröity karttaan<sup>6</sup>.

1700-luvun alkupuoliskolla käyty Suuri Pohjan sota päättyi vuonna 1721 Uudenkaupungin rauhaan, jossa määritelty Ruotsin ja Venäjän välinen raja kulki Virolahden poikki. Turun rauhassa vuonna 1743 Virolahti jäi kokonaan Venäjän puolelle.<sup>7</sup> Virojoesta tuli mahdollisesti jo keskiajalla mutta viimeistään uudella ajalla markkinapaikka. Virojoki tarjosi hyvät yhteydet sekä sisämaahan että merelle.<sup>8</sup>

Virolahti mainitaan historiallisissa asiakirjoissa enimmäistä kertaa vuonna 1336, jolloin Pietari Joninpoika myönsi tallinnalaisille oikeuden käydä kauppaa kolmessa linnanläninsä kaupungissa: Viipurissa, Vehkalahdella (Veckelax) ja Virolahdella (Vedelax). Virolahti mainitaan asiakirjassa Viipurin ja Vehkalahden ohella kauppapaikkana ja eräänlaisena yhdyskuntana (civitas). Seuraavan kerran Virolahti mainitaan vuosilta 1370 ja 1380 peräisin olevissa kirjeissä itsenäisenä seurakuntana. Myöhemmissä tuomiokirjoissa on säilynyt kopioita kolmesta keskiaikaisesta tuomiosta, joissa mainitaan Virojoen kylä.<sup>9</sup>

Kuva Virolahden kylistä ja asutuksesta tarkentuu vasta 1540-luvun veroluetteloista ja maakirjoista. Todennäköisesti keskiaikaan periytyvässä Virojoen kylässä oli vuonna 1544 jopa 20 taloa<sup>10</sup>. 1500-luvun puolivälissä Virojoen kylässä asuivat mm. Turu, Bruun, Kotonen ja Kuningas – nimiset isännät. Asutus harveni Virolahdella huomattavasti 1500-luvun lopussa ja 1620-luvulla Virojoen kylässä oli vain 6 taloa.<sup>11</sup>

<sup>6</sup> Jyväskylän yliopiston julkaisuarkisto, Kymenkartanon lääni 1659.

<sup>7</sup> Kaukiainen 1970:355, 395

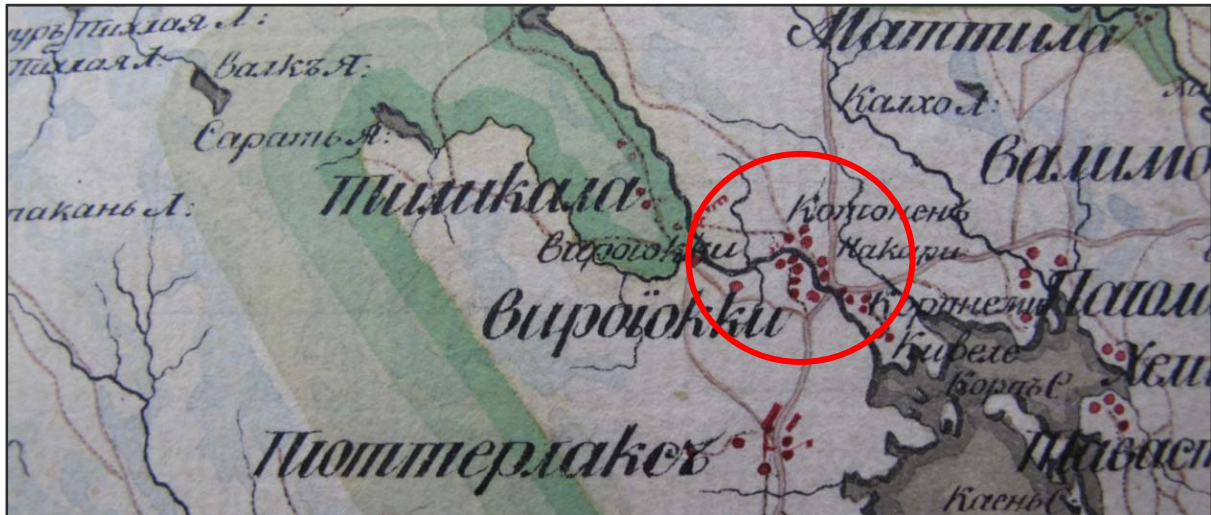
<sup>8</sup> Kaukiainen 1970:136

<sup>9</sup> Enqvist 2007: 6, Kaukiainen 1970: 59-63, 73-74

<sup>10</sup> Kaukiainen 1970:94. Taloluku on laskettu vuode 1544 savuluettelosta ja vuosien 1556–57 nokkaveroluetteloista. Talolukujen ero näissä luetteloissa on Virojoen kylän kohdalla vaihdellut ja niinpä lukema 20 on keskiarvo näistä kahdesta luettelosta.

<sup>11</sup> Kaukiainen 1970: 23-24, 73-74, 102, 206-207

Virolahdelle ilmestyy 1600-luvun aikana nimistöä, jota alueella ei aikaisemmin ole esiintynyt. Tämä kertoo mahdollisesta alueelle kohdistuneesta muuttoliikkeestä. Virojoen kylään ilmestyy 1600-luvun aikana Piispa, Nakari ja Kivelä -nimiset isännät.<sup>12</sup> Samat nimet esiintyvät yhä alueen paikannimissä. 1600-luvulla Virojoen kylään syntyi myös kruunun ratsutiloja. 1630-luvulla rustholleja oli kylässä kolme ja 1650-luvulta lähtien neljä.<sup>13</sup>



**Kartta 3** Virojoen kylä esitettynä Kreivi Steinheilin laatimassa Viipurin läänin kartassa vuodelta 1805<sup>14</sup>.

Virolahdella suoritettiin isojako 1800-luvun alussa ja vuoteen 1835 mennessä oli pääosa työstä valmiina. Virolahdelle ei muodostunut suuria tiheään asuttuja kyliä, joiden talot olisivat ryhmittyneet yhden tonttialueen ympärille. Sen sijaan haja-asutus on ollut vallitsevaa. Isojako ei muuttanut huomattavasti Virolahdella kyläkuvaa.<sup>15</sup> Virojoen kylästä varhaisimmat kartat ovat isojakokartat vuosilta 1826–1831. Kylän tonttimaat ovat sijainneet Virojoen molemmilla rannoilla pienen etäisyyden päässä toisistaan. 1800-luvun alussa Virojoen pohjoispuolella sijaitsivat Lautamies, Kotoses (Kotonen), Kivelä ja Nakari -nimiset tontit ja joen eteläpuolella Piispa ja Generali (Kenraali) -nimiset tontit.<sup>16</sup> Tonttimaat jäävät siirtoviemäri- ja yhdysvesijohtolinjauksen sekä kiinteistökohtaisten putkilinjausten rajaamaan tutkimusalueen ulkopuolelle.

<sup>12</sup> Kaukiainen 1970: 218-219

<sup>13</sup> Kaukiainen 1970: 256

<sup>14</sup> Kreivi Steinheilin Viipurin läänin kartta vuodelta 1805. Kansallisarkisto.

<sup>15</sup> Kaukiainen 1970: 548-549

<sup>16</sup> KA/ MH G21 33/1-6, MH G21 34/1-25





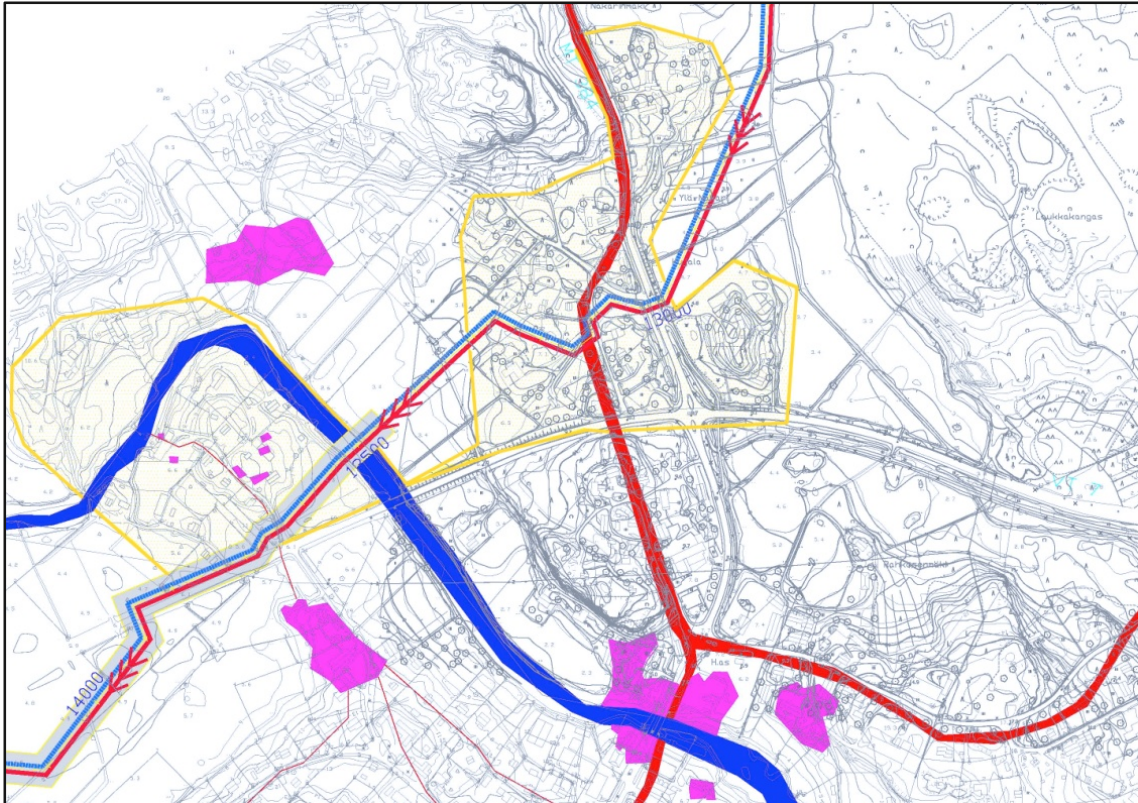
**Kartta 4** Isojakokartta Virojoen kylästä<sup>17</sup>. Kartassa on esitetty Virojoen pohjoispuoli. Putkilinjausten mukainen tutkimusalue on merkitty karttaan soikioilla. tonttimaat (punaiset alueet kartassa) jäävät tutkimusalueen ulkopuolelle.

## 4 Kaivausmenetelmät

Virolahden Virojoen kylätontilla suoritettiin toukokuussa 2010 viikon mittainen tarkkuusinventointi. Tutkimusten tavoitteena oli määrittellä tarkemmin muinaisjäännösalueen laajuutta ja säilyneisyyttä suunniteltujen putkilinjausten kohdalla. Tavoitteena oli määrittää mahdollinen tarve arkeologiselle valvonnalle kaivutöiden aikana sekä tarkastaa sijaitseeko linjauksella arkeologisesti merkittäviä kohteita, jotka tulisi pyrkiä kiertämään.

Ennen kenttätöitä 1800-luvun alun isojakokartta asemoitiin AutoCAD -ohjelmalla nykykartan päälle. Asemointi tehtiin Virojoen kylän läpi kulkevan Virojoen ja Suuren Rantatien tielinjauksen avulla. Virhemarginaali oli noin 5–10 m, mikä oli tutkimuksen kannalta riittävä. Asemointi tehtiin helpottamaan maastotöitä. Tutkimusalueelle ei osunut yhtään isojakokartoissa esiintyvää tonttimaata, mutta alueella sijaitti kuitenkin arkeologisesti mielenkiintoisilta vaikuttavia paikkoja.

<sup>17</sup> Isojakokartta vuodelta 1826. KA/ MH G21 34/1-25.



**Kartta 5** Isojakokartat vuosilta 1826–31 asemituna nykykartalle<sup>18</sup>. Kartassa on esitetty vanhat tonttimaat ja rakennuksen paikat vaaleanpunaisella sekä vanhat tielinjaukset punaisella. Tutkimusalueen raja (=muinaisjännösalueen pohjoisosaa) on esitetty kartassa keltaisella viivalla. Karttaan on merkitty myös siirtoviemärin ja yhdysvesijohdon runkolinjat sinipunaisella viivalla.

Tutkimuksissa keskityttiin tarkastamaan maastoa määritellyn muinaisjännösalueen rajan sisäpuolelta, suunniteltujen putkilinjausten paikoilta. Putkilinjausten ympäristöä tarkastettiin pintapoimimella kynnettyjä peltoja ja muita kasvillisuudesta avoimia alueita. Suunniteltu putkilinjaus jakautuu kahteen osaan: siirtoviemärin ja yhdysvesijohdon *runkolinjaan* sekä siihen yhtyviin *kiinteistökohtaisiin putkilinjoihin*. Suunnitelmien mukaisille putkilinjoille kaivettiin koeojia, koekuoppia ja lapionpistoja, joilla haluttiin selvittää, onko paikalla säilynyt arkeologisesti mielenkiintoisia kulttuurikerroksia /rakenteita tai vanhasta asutuksesta kertovia löytöjä.

Kaivinkoneella kaivettiin yhteensä 10 koeojaa: runkolinjalle kaivettiin seitsemän koeojaa ja kiinteistökohtaisille linjoille kaivettiin kolme koeojaa. Koeojista maata kaivettiin kerroksittain pois, kunnes esiin saatiin maakerros, jossa ei havaittu ihmistoiminnan jättämiä jälkiä. Mikäli maassa havaittiin rakenteita tai kulttuurikerroksia, kaivu pysäytettiin ja rakenteet tarkastettiin lapiolla.

<sup>18</sup> Isojakokartat: KA/ MH G21 34/1-25, KA/ MH G21 33/1-6. Pohjakartta on saatu Virolahden kunnalta.

Kiinteistökohtaisille, omakotitalojen pihapiiriin johtaville putkilinjauksille kaivettiin koekuoppia etupäässä lapiolla. Lapiolla kaivetut koekuopat olivat kaivinkoneella kaivettuja koeojia pienempiä. Koekuopat pyrittiin kaivamaan niin syväälle, että esiin saatiin maakerros, jossa ei havaittu ihmistoiminnan jättämiä jälkiä. Koekuoppia kaivettiin putkilinjoille noin 10–30 m etäisyydelle toisistaan. Lisäksi muinaisjäännösalueen rajauksen ulkopuolelta tarkastettiin 1800-luvun kartta-aineistossa esiintyvän Kotoses-nimisen tontin pohjoisosa. Tontille johtaa pohjoisesta kiinteistökohtaisia putkilinjauksia, joista osa oli kaivettu auki. Auki olevat kaivannot tarkastettiin ja paikalle kaivettiin lapiolla yksi koekuoppa. Yhteensä koekuoppia kaivettiin 30.

Koeojien ja koekuoppien paikat valittiin suunnitelluilta putkilinjauksilta topografian ja maanpinnalle erottuvien havaintojen perusteella. Koeojia ja -kuoppia kaivettiin sellaisille alueille, jotka vaikuttivat vähiten muokatuilta. Voimakkaasti pengerrettyihin ja muokattuihin paikkoihin sekä telinjalustusten kohdalle koekuoppia ei kaivettu.

Koekuoppien ja koeojien lisäksi tutkimusalueen länsiosaan, Virojoen mutkaan, joen pohjoispuolella olevalle pellolle kaivettiin lapionpistoja. Putkilinjaa ei ollut merkitty maastoon ja koko peltoalue tarkastettiin lapionpistoilla.

Koeojat ja koekuopat nimettiin juoksevilla numeroinnilla niiden kaivamisjärjestyksessä. Koeojat ja koekuopat dokumentoitiin kirjoittamalla niistä sanallinen kuvaus ja kuvaamalla ne digitaalikameralla (MV/RHO 217925: 1–8). Koeojien ja koekuoppien kuvaukset maayksikköineen ja stratigrafioineen on esitetty liitteessä 2. Koska koeojista ja -kuopista ei havaittu arkeologisesti mielenkiintoisia kerroksia tai rakenteita ei kuoppia katsottu tarpeelliseksi dokumentoida piirtäen. Löydöt otettiin talteen koeoja- tai koekuoppakohtaisesti. Jälkitöiden yhteydessä osa löydöistä päätettiin poistaa. Nämä löydöt kuvattiin ja luettelointiin poistettujen löytöjen luetteloon (liite 4). Loput löydöt luettelointiin Kansallismuseon kokoelmiin päänumerolla KM 2010043: 1–21 (liite 3).

Pohjakartta-aineistona toimi Virolahden kunnalta saatu tutkimusalueen kattava digitaalinen vektoripohjainen kartta-aineisto. Kaivinkoneella avatut koeojat mitattiin takymetrillä paikoille tunnettuun koordinaatistoon<sup>19</sup>. Takymetrin orientointi tehtiin vuonna 1951 rakennettujen kiintopisteiden nro 30 (X=6720180.174, Y=538898.565, Z=10.184) ja nro 31 (X=6720203.232, Y= 538791.617, Z=11.358) avulla. Kiintopisteiden koordinaattitiedot on ilmoitettu KKJ-järjestelmässä. Tutkimuskohteen ympäristöön luotiin mittaustyön helpottamiseksi apupisteitä. Lapiolla kaivetut koekuopat mitattiin paikoilleen kuopan

---

<sup>19</sup> Paitsi koeojat 1 ja 5, joiden sijaintitieto mitattiin GPS:llä. Koeojat 1 & 5 sijaitsivat muihin alueisiin nähden sivussa ja koska koeojista ei löydetty arkeologisesti mielenkiintoisia kerrostumia tai rakenteita ei apupisteiden tuomista koeojan läheisyyteen katsottu tarpeelliseksi.



keskeltä GPS:llä. Kiintopistetiedot sekä tutkimusalueella sijaitsevien maanalaisten johtojen ja putkistojen tiedot saatiin Virolahden kunnalta.

## 5 Kaivaushavainnot

Tutkimusalueelle kaivettiin yhteensä 10 koeojaa ja 30 koekuoppaa. Kaivinkoneella kaivetut koeojat avattiin etupäässä runkolinjalle ja lapioilla kaivetut koekuopat kiinteistökohtaisille linjoille. Lisäksi tutkimusalueen länsiosassa Virojoen mutkan pohjoispuolella olevalle pellolle tehtiin pieniä lapionpistoja. Tässä kappaleessa on esitetty tehtyjä havaintoja koeojista, koekuopista ja lapionpistoista. Tarkemmat tiedot kunkin koeojan ja koekuopan maayksiköistä, stratigrafiasta ja löydöistä on esitetty liitteessä 2.

### 5.1 Koeojat

#### 5.1.1 Koeoja 1

Koeoja 1 avattiin tutkimusalueen länsiosaan, Valtatien 7 pohjoispuolelle, Myllymäentien risteuksen koillispuolelle runkolinjan kohdalle (ks. liite 5 kartta 2). Suunnitelmien mukaan paikalle rakennetaan runkolinjan suuntaporalinjojen liitospaikka. Alue sijaitsee runsaskasvuisella niittyaukealla. Koeojan pohjoispuolella nousevalle matalalle mäelle on 1800-luvun kartta-aineistossa merkitty Pispan tilaan liittyviä rakennuksia. Vanhojen puurakennusten ympäröimä tontti on edelleen asuttu. Koeoja kaivettiin kaivinkoneella. Koeoja oli L-kirjaimen muotoinen, noin 7,2x0,9+2,9x0,9 m kokoinen ja 0,65–0,9 m syvä. Koeoja oli noin 9,3 m<sup>2</sup> laaja. Koeojasta ei havaittu arkeologisesti mielenkiintoisia kerroksia tai rakenteita. Koeojan löydöt olivat moderneja: pintakerroksista löytyi muutama pala fajanssia ja muovia.

Putkilinjauksen eteläpuolella, noin 7 metrin päässä koeojasta, oli Myllymäentien vieressä, niityn laidassa, kiven ja maansekainen röykkiö. Röykkiö oli halkaisijaltaan noin 3 m kokoinen ja noin 1 m korkea. Röykkiön kivet olivat noin 0,2x0,2–0,5x1 m kokoisia. Kivet olivat irtonaisia luonnonkiviä. Kivien lomassa kasvoi muutama lehtipuu. Röykkiöön tehtiin muutama lapionpisto. Kivien välissä oli irtonaista multaa ja ruskeaa hiekkaa. Todennäköisesti kyseessä on raivausröykkiö.



**Kuva 1** (vasemmalla) Koeojan 1 takana näkyy lehtipuiden kohdalla raivausröykkiö. Kuva: U. Köngäs 2010.

**Kuva 2** (oikealla) Koeoja 1. Kuva: U. Köngäs 2010.

### 5.1.2 Koeojat 2–4

Koeojat 2–4 kaivettiin tutkimusalueen itäosaan, Miehikkälään johtavan tien länsipuolelle, Honkatien eteläpuolelle, runkolinjan suuntaisesti (ks. liite 5 kartta 3). Koeojat sijaitsivat heinää, nokkosta, nurmikkoa ja nuoria lehtipuita kasvavalla aukiolla. Aukion länsiosa oli itäosaa noin 0,5–1 m korkeammalla. Aukion eteläpuolelle, aukion ja omakotitalotontin rajalle, oli kasattu suuria maakiviä. Eteläpuolella olevaa omakotitalon tonttia oli korotettu noin 1–1,5 m paksulla täytehiekka kerroksella. Talon pihaan ei kaivettu koekuoppia.



**Kuva 3** Koeojat 2–4 sijaitsivat aukiolla. Taustalla kulkee Honkatie ja takana oikealla Miehikkäläntie. Kuva: U. Köngäs 2010.



Koeoja 2 sijaitsi aukion itäosassa osittain runkolinjalla ja osittain kiinteistökohtaisella linjalla. Koeoja oli noin 7,1x1 m kokoinen, 0,65–0,75 m syvä ja noin 8,4 m<sup>2</sup> laaja. Koeojasta ei havaittu arkeologisesti mielenkiintoisia kerroksia tai rakenteita.

Koeojat 3 ja 4 sijaitsivat aukion länsiosassa runkolinjalla. Koeojista ilmeni, että aukiota on tasoitettu 0,5–1 m paksulla hiekkakerroksella. Koeojasta 3 esiin tuli noin 1,2 m syvyydestä vanha maanpinta. Maanpinnan muokkaus on tapahtunut todennäköisesti 1950-luvun jälkeen tonttimaiden ja teiden rakentamisen yhteydessä<sup>20</sup>. Koeoja 3 oli noin 3,4x1 m kokoinen, 1,4 m syvä ja noin 3,5 m<sup>2</sup> laaja. Koeoja 4 oli noin 4,5x1 m kokoinen, 1,4 m syvä ja noin 4,2 m<sup>2</sup> laaja. Koeojista ei havaittu arkeologisesti mielenkiintoisia kerroksia tai rakenteita.



**Kuvat 4, 5 ja 6** Vasemmalla koeoja 2, keskellä koeoja 3 ja oikealla koeoja 4. Kuvat: U. Köngäs 2010.

### 5.1.3 Koeoja 5

Koeoja 5 kaivettiin runkolinjalle pienen metsän reunaan, kapean tontille johtavan hiekkatien pohjoispuolelle (ks. liite 5 kartta 3). Maasto muuttui hyvin kiviseksi koeojan pohjois-/luoteispuolella. Metsikössä oli runsaasti suuria maakiviä (halkaisijaltaan yli 1m). Koeoja 5 kaivettiin kivikon reunaan.

**Kuva 7** (oikealla) Koeojan 5 pohjoispuolella, kuvassa taka-alalla, maasto muuttui hyvin kiviseksi. Kuva: U. Köngäs 2010



<sup>20</sup> Kunnan kantakartassa 1950-luvulta ko. aukio on vielä tasainen eikä Honkatietä ja nykyistä Miehikkäläntietä ole vielä rakennettu.



Koeoja 5 oli noin 3,8x0,9 m kokoinen, 0,65–0,7 m syvä ja noin 3,9 m<sup>2</sup> laaja. Koeojasta ei havaittu arkeologisesti mielenkiintoisia kerroksia tai rakenteita. Koeojan pintakerroksesta löytyi moderni fajanssiastian kappale.

#### 5.1.4 Koeojat 6–7

Koeojat 6 ja 7 kaivettiin pellon reunaan runkolinjalle, paikalle missä runkolinjaan yhtyy kiinteistökohtainen linja (ks. liite 5 kartta 4). Koeoja 7 suunnattiin kohti kiinteistökohtaista putkilinjaa. Koeojien 6–7 ja koeojan 5 väliin jäi pieni metsikkö, jossa maasto oli hyvin kivistä. Koeojien länsipuolella oleva pelto oli kasvillisuudesta avoin ja peltoalueen maanpinta tarkastettiin mahdollisten pintalöytöjen varalta. Savisesta pellostä löydettiin mm. hopeakolikko vuodelta 1865, posliiniastian kappaleita, posliinipiipun pala, punasaviastioiden kappaleita, pullolasia, piikiveä, palanutta savea, kuonaa (KM 2010043: 3–16), sekä rautainen kirves, rautanaula, posliini- ja fajanssiastioiden kappaleita ja pullolasia. Löytöjä oli runsaammin pellon itäreunassa, koeojien lähetyvillä, kuin lännempänä.

Koeoja 6 oli noin 1–1,3x6,2 m kokoinen, 0,6–0,7 m syvä ja 6,9 m<sup>2</sup> laaja. Koeoja 7 oli noin 1x4 m kokoinen, 0,55–0,8 m syvä ja 3,9 m<sup>2</sup> laaja. Koeojista ei havaittu arkeologisesti mielenkiintoisia kerroksia tai rakenteita.



**Kuva 8** Koeojat 6–10 sijaitsivat pellon laidassa. Etualalla näkyvä pelto tarkastettiin pintapöiminnällä. Kuva: U. Köngäs 2010.

#### 5.1.5 Koeojat 8–10

Koeojat 8–10 kaivettiin pohjois-eteläsuuntaiselle kiinteistökohtaiselle linjalle. Koeojat sijaitsivat pelto-/niittyaukion itälaidassa (ks. liite 5 kartta 4). Aukealla kasvoi runsaasti heinää, nurmea ja voikukkia. Koeoja 8 oli noin 7x1 m kokoinen, 0,7–0,8 m syvä ja 7,5 m<sup>2</sup>

laaja. Koeoja 9 oli noin 7x0,9 m kokoinen, 0,7 m syvä ja 6,4 m<sup>2</sup> laaja. Koeoja 10 oli noin 7,3x1 m kokoinen, 0,6–0,7 m syvä ja 7 m<sup>2</sup> laaja. Koeojista ei havaittu arkeologisesti mielenkiintoisia kerroksia tai rakenteita.



**Kuva 9** Koeojien 9 ja 10 sijainti. Kuva: U. Köngäs 2010.



**Kuvat 10, 11 ja 12** Vasemmalla koeoja 8, keskellä koeoja 9 ja oikealla koeoja 10. Kuvat: U. Köngäs 2010.

## 5.2 Koekuopat

### 5.2.1 Koekuopat 1–2

Koekuopat 1 ja 2 kaivettiin tutkimusalueen länsiosaan, Virojoen eteläpuolelle, omakotitalon pihaan johtavan kiinteistökohtaisen putkilinjan kohdalle (ks. liite 5 kartta 2). Talon paikka sijaitsee matalalla mäellä, jota ympäröi pelto sekä pohjois- ja luoteispuolella Virojoki. Pihapiirissä sijaitsi muutama puurakennus, ja piha oli tasaista nurmikkoa. Koekuoppa 1 kaivettiin asuinrakennuksen ja joen väliin ja koekuoppa 2 pihan eteläreunaan. Koekuopan 2 paikalla paljastui sijainneen navetta 1900-luvulla. Maa oli alueella sekoittunutta. Koekuopista ei havaittu arkeologisesti mielenkiintoisia rakenteita, kerroksia tai löytöjä.



## 5.2.2 Koekuopat 3–11

Koekuopat 3–11 kaivettiin tutkimusalueen itäosaan (ks. liite 5 kartta 3). Koekuopat 3–8 ja 11 kaivettiin Miehikkäläntien länsipuolelle tien suuntaisesti kulkevalle kiinteistökohtaiselle linjalle. Paikalla kasvoi etupäässä lehti- ja havupuita sekä heinäkasveja. Koekuopat 8 ja 11 sijaitsivat omakotitalorakennusten piholla. Honkatien eteläpuolella olevaa omakotitalon tonttia oli pengerreretty runsaasti täytemaalla (noin 1–1,5 m ympäristöön nähden) eikä tontille johtavalle kiinteistökohtaiselle linjalle katsottu tarpeelliseksi kaivaa koekuoppia.

Koekuopat 9–10 kaivettiin Miehikkäläntien itäpuolella kulkevalle kiinteistökohtaiselle linjalle. Linja kohosi kohti mäkeä, jonka päällä oli uusia asuinrakennuksia. Maakerrokset paikalla olivat sekoittuneita. Koekuopasta 10 esiin tuli putken muovisuojus. Mäkeä kiertää muinaisjäänneksen rajaa mukailleen myös toinen kiinteistökohtainen putkilinja. Tämä linja sijaitsee peltoalueella, jossa maanpinta oli paikoittain hyvin näkyvissä. Peltoalueen maanpinta tarkastettiin linjauksen kohdalta mahdollisten pintalöytöjen varalta.



**Kuva 13** Kiinteistökohtaista putkilinjaa Miehikkäläntien länsipuolella ja Honkatien etelä-puolella. Koekuopat 3–6 ja 11 kaivettiin tälle linjalle. Kuva: U. Kögäs 2010

Koekuopasta 5 löydettiin palanut eläimen luu (KM 2010043:1). Muuten koekuopista 3–11 ei havaittu arkeologisesti mielenkiintoisia rakenteita, kerroksia tai löytöjä.



**Kuva 14** (vasemmalla) Kiinteistökohtaista linjaa Miehikkäläntien länsipuolella ja Honkatien pohjoispuolella. Koekuopat 7–8 kaivettiin tälle linjalle. Kuva: U. Kögäs 2010.

**Kuva 15** (oikealla) Kiinteistökohtainen linja Miehikkäläntien itäpuolella. Koekuopat 9–10 kaivettiin tälle linjalle. Kuva: U. Kögäs 2010.

### 5.2.3 Koekuopat 12–15

Koekuopat 12–15 kaivettiin kiinteistökohtaisille putkilinjoille Nakarinmäelle tutkimusalueen itäosan pohjoisosaan, Miehikkäläntien itäpuolelle (ks. liite 5 kartta 5). Koekuopat kaivettiin omakotitalotonttien pihalle. Lisäksi Nakarinmäkeä kiertää muinaisjäänneksen rajaa myötäillen kiinteistökohtaisia putkilinjauksia. Linjat kulkevat peltoalueella, joka paikoittain oli kynnettyä ja maanpinta esillä. Näillä alueilla maanpinta tarkastettiin mahdollisten pintalöytöjen varalta.

Koekuopista 12–15 ei havaittu arkeologisesti mielenkiintoisia rakenteita tai kerroksia. Koekuopasta 15 löydettiin pullolasia, fajanssiastian kappale, rautaesineen katkelma ja palanutta savea. Löydöt olivat moderneja.

Nakarinmäen itäpuolella kynnetyltä peltoaukealta löydettiin saviastian kappale ja punasavisen kaakelin pala (KM 2010043: 17–18). Samalta pellolta löydettiin myös moderneja fajanssi- ja punasaviastioiden kappaleita.



**Kuva 16** Näkymää Nakarinmäelle kaakosta päin. Nakarinmäen itäpuolella olevasta pellosta (osoitettu nuolella) löydettiin mm. saviastian kappale ja punasavikaakelin pala. Kuva: U. Köngäs 2010.



**Kuva 17** (vasemmalla) Tutkimusapulainen Eeva Pettaý dokumentoimassa koekuoppaa 13. Kuva: U. Köngäs 2010.

**Kuva 18** (keskellä) Tutkimusapulainen Eeva Pettaý kaivamassa koekuoppaa 15. Kuva: U. Köngäs 2010.

**Kuva 19** (oikealla) Pintapöimintää Nakarinmäen pohjoispuolella. Kuva: U. Köngäs 2010.

### 5.2.4 Koekuopat 16–20

Koekopat 16–20 kaivettiin tutkimusalueen länsiosaan, Honkatien eteläpuolella oleville kiinteistökohtaisille linjoille (ks. liite 5 kartta 4). Koekuopat kaivettiin omakotitalojen pihapiiriin. Lisäksi koekuopan 20 itäpuolella oleva kynnetty perunamaa tarkastettiin



pintalöytöjen varalta. Koekuopista 16–20 ei havaittu arkeologisesti mielenkiintoisia rakenteita, kerroksia tai löytöjä.



**Kuva 20** (vasemmalla) Tutkimusapulainen Eeva Pettaý dokumentoimassa koekuoppaa 17. Kuva: U. Köngäs 2010.

**Kuva 21** (oikealla) Koekuoppa 16. Kuva: U. Köngäs 2010.



**Kuva 22** Koekuopat 18–20 sijaitsivat omakotitalorakennuksen pihassa. Kuvassa näkyy koekuoppa 19. Kuva: U. Köngäs 2010.

**Kuva 23** Tutkimusapulainen Eeva Pettaý kaivamassa koekuoppaa 20. Kuva: U. Köngäs 2010.

### 5.2.5 Koekuopat 21–29

Koekuopat 21–29 kaivettiin tutkimusalueen länsiosaan, Honkatien pohjoispuolelle kiinteistökohtaisille linjoille (ks. liite 5 kartta 4). Alueella kasvoi harvakseltaan lehtipuita sekä heinäkasveja. Koekuoppia kaivettiin myös alkuperäisen suunnitelman mukaisen linjauksen ulkopuolelle. Linjausta oltiin muuttamassa niin, että putkilinjaukset kiertävät paikalla sijaitsevan imetyskentän. Lisäksi koekuopan 27 pohjoispuolella ollut kynnetty perunapello tarkastettiin mahdollisten pintalöytöjen varalta. Alueella oli ennestään kaivo- ja



putkikaivantoja, joiden läheisyyteen koekuoppia ei kaivettu. Maaperä alueella oli hyvin kosteaa savea.

Koekuopasta 25 löydettiin punasaviastian kylkipala (KM 2010043:2) ja koekuopan 27 pohjoispuolella olleesta perunapellosta fajanssiastian kylkipala, punasaviastioiden kylkipaloja (KM 2010043:19–21) sekä rautanaula. Koekuopista 23 ja 24 löydettiin modernia pullolasia ja palanutta savea. Arkeologisesti mielenkiintoisia rakenteita tai kerroksia koekuopista 21–29 ei havaittu.



**Kuva 24** Tutkimusapulainen Eeva Pettäy kaivamassa koekuoppaa 28. Kuva: U. Köngäs 2010.



**Kuvat 25- 26** Yleiskuvia koekuoppien 21–29 sijainnista. Kuva: U. Köngäs 2010.

### 5.2.6 Koekuoppa 30

Koekuoppa 30 kaivettiin määritetyn muinaisjännösalueen ulkopuolelle, Virojoen tekemän mutkan pohjoispuolelle (ks. liite 5 kartta 2). Alue on 1800-luvun alun isojakokartassa merkitty tonttimaaksi. Paikalle kulkee kiinteistökohtaisia putkilinjauksia, joista osa oli kaivettu auki. Auki kaivetut kaivannot tarkastettiin ja lisäksi linjalle kaivettiin yksi koekuoppa. Paikalta ei havaittu arkeologisesti mielenkiintoisia rakenteita tai kerroksia.



**Kuva 27** (vasemmalla) Tutkimusapulainen Eeva Pettäy kaivamassa koekuoppaa 30. Kuva: U. Köngäs 2010.  
**Kuva 28** (oikealla) Koekuopan 30 läheisyydessä auki ollut putkikaivanto. Kuva: U. Köngäs 2010.

### 5.3 Koepistot

Tutkimusalueen länsiosassa, Virojoen tekemän mutkan länsipuolella olevat kiinteistökohtaiset putkilinjat tarkastettiin tekemällä lapionpistoja peltoaukealle, jossa putkilinjaus suunnitelmien mukaan kulkee (ks. liite 5 kartta 2). Linjausta ei ollut merkitty maastoon. Lisäksi peltoalueen maanpintaa tarkasteltiin mahdollisten pintalöytöjen varalta.

Peltoalueita jakaa hiekkatie. Hiekkatien koillispuolella olevalle pellolle tehtiin yhteensä noin 30 koepistoa ja lounaispuolella olevalle pellolle 6 koepistoa. Lapiolla kaivetut koepistot olivat noin 0,15–0,3x0,15x–0,3 m kokoisia ja noin 0,2–0,4 m syvyisiä. Hiekkatien koillispuolella olevalla peltoalueella maaperä oli pääosin mullansekaista ruskeaa savea, jonka alta tuli noin 0,1–0,25 m syvyydessä vaaleanharmaa tiivis savi. Maasto kohosi korkeammalle peltoaukean luoteisosaa kohti ja samalla paikalla maaperä muuttui hiekkansekaiseksi. Koko peltoalueelta löydettiin vain yksi moderni rautanaula ja posliiniastian kappale.





**Kuva 29** Koepistoin tarkastettu peltoaukea hiekkatien koillispuolella. Kuva: U. Köngäs 2010.

Hiekkatien lounaispuolella olevalla pellolla maaperä oli savensekaista peltomultaa tai paikoin soransekäistä peltomultaa. Noin 0,15–0,25 m syvyydestä esiin tuli tiivis vaaleanharmaa savikerros. Pellon ja hiekkatien reunustaan oli kasattu runsaasti luonnonkiviä epämääräisen muotoiseen kasaan. Kivien seassa kasvoi lehtipuita ja muutama mänty. Pienimmät kivet olivat halkaisijaltaan noin 0,25 m kokoisia ja suurimmat noin 1,5 m kokoisia. Todennäköisesti kivikasa on syntynyt tien ja pellon raivauksen yhteydessä. Ympäröivä maasto on luonnostaan hyvin kivistä. Lapiopistoilla tarkastetulta alueelta ei havaittu arkeologisesti mielenkiintoisia kerroksia tai rakenteita.

Tarkastetun putkilinjauksen pohjoispuolella, hiekkatien länsipuolella sijaitti matalan mäen päällä rakennuksen pohja (pkoo: 6719908, ikoo: 3538237). Rakennuksen pohjan koillispuolella hiekkatiestä haaraantuu yksityistontille johtava tie. Rakennuksen pohja oli suorakaiteenmuotoinen, noin 5,5x8 m kokoinen. Sen kivijalkaa peitti paksu sammal ja heinikko. Kivijalkaa oli näkyvissä noin 0,6 m korkeudelta. Rakennuksen sisäpuolella oli koillisseinän kohdalla maan- ja kivensekainen kumpu. Kumpu oli noin 3,5x2 m kokoinen ja rakennuksen sisäpuolelta tarkasteltuna noin 0,5 m korkea. Kummun päällä kasvoi katajaa ja mänty. Kohteen ympärillä kasvoi harvaa sekametsää. Maastossa oli runsaasti kiviä.



**Kuva 30** Tutkimusapulainen Eeva Pettäy mittaamassa koordinaatteja rakennuksen pohjan keskellä. Kuva: U. Köngäs 2010.

## 6 Tulokset

Virolahden Virojoen kylätontin muinaisjäännösalueella suoritettiin arkeologinen tarkkuusinventointi 24.–28.5.2010. Tutkimukset liittyivät Virolahden kunnan rakennuttamaan siirtoviemäri- ja yhdysvesijohtoon. Lisäksi kylätontin alueelle tulee myös Itä-Virojoen vesihuolto-osuuskunnan kiinteistökohtaisia putkikaivantoja. Inventoinnissa käytiin läpi suunnitelmien mukaiset muinaisjäännösalueen sisäpuolella sijainneet putkilinjat. Runkolinjalle kaivettiin seitsemän koeojaa kaivinkoneella. Kiinteistökohtaisille linjauksille kaivettiin kolme koeojaa kaivinkoneella ja yhteensä 30 koekuoppaa lapioilla. Lisäksi alueita tarkastettiin lapionpistoilla ja kasvillisuudesta avoimia peltoalueita tarkastettiin mahdollisten pintalöytöjen varalta. Arkeologisesti mielenkiintoisia kulttuurikerroksia tai rakenteita ei havaittu. Putkilinjojen rakennustöiden aikaiselle arkeologiselle valvonnalle ei tutkimustulosten perusteella todettu olevan tarvetta.

Helsingissä 17.8.2010

Ulrika Köngäs



## 7 Lähteet

### Painamattomat lähteet:

#### **Historialliset kartat:**

Karta öfver Generali och Pispa samfällighets... Isojakokartta vuodelta 1831. Kansallisarkisto MH G21 33/1-6.

Karta öfver Lautamies, Kotoses, Kivelä och Nakari hemmans... Isojakokartta vuodelta 1826. (viimeinen työvaihe 1881) Kansallisarkisto MH G21 34/1-25.

Kreivi Steinheilin Viipurin läänin kartta vuodelta 1805. Kansallisarkisto.

Kymenkartanon lääni 1659, Jyväskylän yliopiston julkaisuarkisto. <http://urn.fi/URN:NBN:fi:jyu-200908183607>

#### **Museoviraston rakennushistorian osaston arkisto:**

Enqvist, J. 2007: Virolahti. Osa II. Historiallisen ajan muinaisjäännösten inventointi 3.–28.9.2007.

### Painetut lähteet:

Kaukiainen, Y. 1970: *Virolahden historia* I. Lappeenranta.

**Virolahti Virojoki (Wirijoki by)**

Kuvaaja: U. Köngäs 2010

MV/RHO 217925: 1–8

| Kuvan numero | Aihe   |
|--------------|--|
| 217925:1     | Yleiskuva tutkimusalueen länsiosasta, kuvattu lounaasta. Peltoalueelle kaivettiin lapiolla koepistoja. |
| 217925:2     | Koeoja 1 kuvattu koillisesta.  |
| 217925:3     | Yleiskuva koeojien 2–4 sijainnista, kuvattu lounaasta.   |
| 217925:4     | Yleiskuva koeojien 6–7 sijainnista, kuvattu lounaasta.   |
| 217925:5     | Yleiskuva koeojien 9–10 sijainnista, kuvattu lounaasta.  |
| 217925:6     | Yleiskuva Nakarinmäestä, tutkimusalueen pohjoisosasta. Kuvattu etelästä.                               |
| 217925:7     | Koekuopitettu alue Honkatien pohjoispuolella. Kuvattu etelästä.  |
| 217925:8     | Koekuopitettu alue Honkatien pohjoispuolella. Kuvattu kaakosta.  |

U. Köngäs 2010

**Koejat ja koekuopat**

**Koeoja 1**

**Koordinaatit (YKJ) koeojan keskeltä:** p: 6719786, i: 3538545

**Koko (m):** 7,2x0,9 + 2,9x0,9

**Suunta:** SW-NE

**Syvyys (m):** 0,65–0,9

**Stratigrafia:** Tummanruskea peltomulta, paksuus n. 0,15 m  
Ruskea savi, jonka alaosassa punertavanruskeita saviläikkiä sekä vähän hiiltä,  
paksuus n. 0,2–0,35 m  
Harmaa tiivis savi (pohjamaa)

**Löydöt:** Fajanssiastian kappaleita ja muovia, peltomultakerroksesta.

**Muita havaintoja:** Koeojan lounaisosaan nousi pohjavesi.

**Koeoja 2**

**Koordinaatit (YKJ) koeojan keskeltä:** p: 6720047, i:3538983

**Koko (m):** 7,1x1

**Suunta:** W-E, NW-SE

**Syvyys (m):** 0,65–0,75

**Stratigrafia:** Tummanruskea mullansekainen savi, paksuus n. 0,1–0,3 m  
Tummanruskea savi, paksuus n. 0,2–0,3 m  
Vaaleanharmaa ruskeanläikikäs tiivis savi (pohjamaa)

**Löydöt:** -

**Muita havaintoja:** -

### Koeoja 3

**Koordinaatit (YKJ) koeojan keskeltä:** p: 6720057, i: 3538947

**Koko (m):** 3,4x1

**Suunta:** W-E

**Syvyys (m):** 1,4

**Stratigrafia:** Tummanruskea pintamulta, paksuus n. 0,15–0,2 m  
Ruskea sora, paksuus n. 0,1 m  
Ruskea hiekka (täytehiekka), paksuus n. 1 m  
Orgaanissekoitteinen hiekka, jossa oksia ja juuria, paksuus n. 0,05 m  
Tummanharmaa savi, paksuus n. 0,2 m  
Harmaa tiivis savi (pohjamaa)

**Löydöt:** -

**Muita havaintoja:** Aluetta on tasoitettu reilun metrin paksuisella hiekkakerroksella. Koeojaan nousi pohjavesi.

### Koeoja 4

**Koordinaatit (YKJ) koeojan keskeltä:** p: 6720052, i: 3538931

**Koko (m):** 4,5x1

**Suunta:** N-S

**Syvyys (m):** 1,4

**Stratigrafia:** Tummanruskea pintamulta, paksuus n. 0,1 m  
Ruskea sora, paksuus n. 0,05 m  
Ruskea hiekka (täytehiekka), paksuus n. 0,4–0,8 m  
Tummanruskea savi, paksuus n. 0,2–0,6 m  
Harmaa tiivis savi (pohjamaa)

**Löydöt:** -

**Muita havaintoja:** Aluetta on tasoitettu 0,5-1 metrin paksuisella hiekkakerroksella. Koeojaan nousi pohjavesi.



### Koeoja 5

**Koordinaatit (YKJ) koeojan keskeltä:** p: 6720000, i: 3538881

**Koko (m):** 3,8x0,9

**Suunta:** E-W

**Syvyys (m):** 0,65–0,7

**Stratigrafia:** Tummanruskea savi, paksuus n. 0,4 m  
Harmaa tiivis savi (pohjamaa)

**Löydöt:** Fajanssiastian kappale pintakerroksesta

**Muita havaintoja:** Koeojaan nousi pohjavesi.

### Koeoja 6

**Koordinaatit (YKJ) koeojan keskeltä:** p: 6720030, i: 3538795

**Koko (m):** 1–1,3x6,2

**Suunta:** NE-SW

**Syvyys (m):** 0,6–0,7

**Stratigrafia:** Tummanruskea savi, paksuus n. 0,3–0,5 m  
Harmaa tiivis savi (pohjamaa)

**Löydöt:** -

**Muita havaintoja:** -

### Koeoja 7

**Koordinaatit (YKJ) koeojan keskeltä:** p: 6720024, i: 3538794

**Koko (m):** 1x4

**Suunta:** NW-SE

**Syvyys (m):** 0,55–0,8

**Stratigrafia:** Tummanruskea savi, paksuus n. 0,3–0,6 m  
Harmaa tiivis savi (pohjamaa)

**Löydöt:** -

**Muita havaintoja:** -

### Koeoja 8

**Koordinaatit (YKJ) koeojan keskeltä:** p: 6720063, i: 3538784

**Koko (m):** 7x1

**Suunta:** NW-SE

**Syvyys (m):** 0,7–0,8

**Stratigrafia:** Ruskea savi (ojan NW-päädyssä kerroksessa oli noin 5 cm paksu nokiläikkä),  
paksuus n. 0,3–0,4 m  
Harmaa ruskeanläikikäs savi, paksuus 0,15–0,2 m  
Harmaa tiivis savi (pohjamaa)

**Löydöt:** -

**Muita havaintoja:** Koeojaan nousi pohjavesi

### Koeoja 9

**Koordinaatit (YKJ) koeojan keskeltä:** p: 6720106, i: 3538756

**Koko (m):** 7x0,9

**Suunta:** NW-SE

**Syvyys (m):** 0,7

**Stratigrafia:** Turvekerros, paksuus 0,1–0,15 m  
Ruskea, mullansekainen savi, paksuus n. 0,4–0,5 m  
Harmaa tiivis savi (pohjamaa)

**Löydöt:** -

**Muita havaintoja:** -

### Koeoja 10

**Koordinaatit (YKJ) koeojan keskeltä:** p: 6720129, i: 3538744

**Koko (m):** 7,3x1

**Suunta:** NW-SE

**Syvyys (m):** 0,6–0,7

**Stratigrafia:** Tummanruskea savi, paksuus n. 0,25–0,3 m  
Ruskeanharmaa savi, paksuus n. 0,15–0,3 m  
Harmaa tiivis savi (pohjamaa)

**Löydöt:** -

**Muita havaintoja:** -

### Koekuoppa 1

**Koordinaatit (YKJ) koeojan keskeltä:** p: 6719816, i: 3538315

**Koko (m):** 0,5x0,4

**Syvyys (m):** 0,45

**Stratigrafia:** Pintamultakerros, paksuus n. 0,08 m  
Ruskea täytehiekkä, paksuus 0,2 m  
Vaalean harmaa savensekainen sora

**Löydöt:** -

**Muita havaintoja:** -

### Koekuoppa 2

**Koordinaatit (YKJ) koeojan keskeltä:** p: 6719788, i: 3538316

**Koko (m):** 0,4x0,4

**Syvyys (m):** 0,55

**Stratigrafia:** Ruskea mullansekainen savi, jossa paikoittain hiekkakerroksia (kerros on sekoittunut) paksuus n. 0,55 m

**Löydöt:** -

**Muita havaintoja:** Paikalla on sijainnut 1900-luvulla navetta.



### Koekuoppa 3

**Koordinaatit (YKJ) koeojan keskeltä:** p: 6720034, i: 3538992

**Koko (m):** 0,4x0,4

**Syvyys (m):** 0,65

**Stratigrafia:** Sekoittunut ruskea savi, paksuus n. 0,57 m  
Vaaleanharmaa savi

**Löydöt:** Sekoittuneessa ruskeassa savikerroksessa modernia pullolasia, tiilimurskaa ja fajanssiastian kappaleita.

**Muita havaintoja:** -

### Koekuoppa 4

**Koordinaatit (YKJ) koeojan keskeltä:** p: 6720025, i: 3538997

**Koko (m):** 0,4x0,35

**Syvyys (m):** 0,5

**Stratigrafia:** Ruskea savi, jossa vaalean ruskeita saviläikkiä, paksuus n. 0,1 m  
Tummanruskea hiilensekainen savi, paksuus n. 0,15–0,2 m  
Vaaleanharmaa savi

**Löydöt:** Tummanruskeasta hiilensekaisesta savesta modernia punasavikeramiikkaa, rautanauvoja, tasolasin kappale ja palamatonta eläimen luuta.

**Muita havaintoja:** -

### Koekuoppa 5

**Koordinaatit (YKJ) koeojan keskeltä:** p: 6719998, i: 3539008

**Koko (m):** 0,55x0,4

**Syvyys (m):** 0,55

**Stratigrafia:** Pintamultakerros, paksuus n. 0,05-0,2 m / Kuopan pohjoisnurkassa harmaa saviläiskä, paksuus 0,2 m  
Hiekansekainen savi, paksuus 0,25 m  
Ruskea kova soransekainen savi

**Löydöt:** Pintamultakerroksesta palanut eläimen luu (KM 2010043:1)

**Muita havaintoja:** -

### Koekuoppa 6

**Koordinaatit (YKJ) koeojan keskeltä:** p: 6719983, i: 3539008

**Koko (m):** 0,4x0,5

**Syvyys (m):** 0,65

**Stratigrafia:** Pintamultakerros, paksuus n. 0,15 m  
Hienon hiekansekainen ruskea savi, paksuus n. 0,3 m  
Ruskea soransekainen hiekka, paksuus n. 0,2 m  
Vaaleanruskea hieno hiekka

**Löydöt:** -

**Muita havaintoja:** -

### Koekuoppa 7

**Koordinaatit (YKJ) koeojan keskeltä:** p: 6720085, i: 3538974

**Koko (m):** 0,5x0,4

**Syvyys (m):** 0,4

**Stratigrafia:** Harmaanruskea savi, pinta sekoittunut, paksuus n. 0,4 m

**Löydöt:** -

**Muita havaintoja:** -

### Koekuoppa 8

**Koordinaatit (YKJ) koeojan keskeltä:** p: 6720100, i: 3538971

**Koko (m):** 0,4x0,4

**Syvyys (m):** 0,5

**Stratigrafia:** Ruskea mullansekainen hiekka, paksuus n. 0,25 m  
Harmaa savi, paksuus n. 0,5 m  
Tummanharmaa soransekainen kova hiekka, paksuus

**Löydöt:** -

**Muita havaintoja:** -

### Koekuoppa 9

**Koordinaatit (YKJ) koeojan keskeltä:** p: 6720031, i: 3539067

**Koko (m):** 0,35x0,35

**Syvyys (m):** 0,3

**Stratigrafia:** Harmaanruskea savi, paksuus n. 0,3 m  
Harmaa savi

**Löydöt:** -

**Muita havaintoja:** -

### Koekuoppa 10

**Koordinaatit (YKJ) koeojan keskeltä:** p: 6720025, i: 3539075

**Koko (m):** 0,4x0,35

**Syvyys (m):** 0,45

**Stratigrafia:** Harmaanruskea soran- ja savensekainen kova hiekka (kerros on sekoittunut),  
paksuus n. 0,4 m  
Kellertävänruskea soransekainen hiekka

**Löydöt:** -

**Muita havaintoja:** Pintakerroksista esiin tuli muovinen putki.

### Koekuoppa 11

**Koordinaatit (YKJ) koeojan keskeltä:** p: 6719975, i: 3539010

**Koko (m):** 0,45x0,45

**Syvyys (m):** 0,45

**Stratigrafia:** Mullansekainen ruskea savi, paksuus n. 0,4 m  
Vaaleanruskea tiivis ja kostea savi.

**Löydöt:** -

**Muita havaintoja:** -

### Koekuoppa 12

**Koordinaatit (YKJ) koeojan keskeltä:** p: 6720388, i: 3538955

**Koko (m):** 0,6x0,5

**Syvyys (m):** 0,55

**Stratigrafia:** Märkä mullansekainen ruskea savi, paksuus n. 0,35 m  
Märkä ruskea hiekansekainen savi

**Löydöt:** Pintaturpeen alta moderni rautanaula

**Muita havaintoja:** Koekuoppaan nousi pohjavesi.

### Koekuoppa 13

**Koordinaatit (YKJ) koeojan keskeltä:** p: 6720380, i: 3538961

**Koko (m):** 0,4x0,5

**Syvyys (m):** 0,45

**Stratigrafia:** Märkä mullansekainen ruskea savi, paksuus n. 0,3 m  
Märkä ruskea hiekansekainen savi

**Löydöt:** -

**Muita havaintoja:** Koekuoppaan nousi pohjavesi.

### Koekuoppa 14

**Koordinaatit (YKJ) koeojan keskeltä:** p: 6720264, i: 3539008

**Koko (m):** 0,5x0,5

**Syvyys (m):** 0,55

**Stratigrafia:** Pintamultakerros, paksuus n. 0,15 m  
Hiekan ja mullansekainen savi, paksuus n. 0,15-0,5  
Vaaleanharmaa savi

**Löydöt:** Pintamultakerroksesta tiilimurskaa

**Muita havaintoja:** -

### Koekuoppa 15

**Koordinaatit (YKJ) koeojan keskeltä:** p: 6720234, i: 3539010

**Koko (m):** 0,4x0,4

**Syvyys (m):** 0,35

**Stratigrafia:** Ruskea savi, paksuus n. 0,25 m  
Märkä vaaleanruskea savi

**Löydöt:** Vaaleansinistä ja vihreää pullolasia, fajanssiastian kappale, rautaesineen katkelma palanutta savea ja tiiltä. Löydöt moderneja.

**Muita havaintoja:** Koekuoppaan nousi pohjavesi

### Koekuoppa 16

**Koordinaatit (YKJ) koeojan keskeltä:** p: 6719978, i: 3538812

**Koko (m):** 0,4x0,4

**Syvyys (m):** 0,5

**Stratigrafia:** Pintamultakerros, paksuus n. 0,15 m  
Ruskea keskikarkeahiekka, paksuus n. 0,3  
Kova soransekainen hiekka

**Löydöt:** -

**Muita havaintoja:** Täytemaakerroksia talon rakentamisen yhteydestä (1960-luvun loppu).

### Koekuoppa 17

**Koordinaatit (YKJ) koeojan keskeltä:** p: 6719997, i: 3538799

**Koko (m):** 0,35x0,4

**Syvyys (m):** 0,45

**Stratigrafia:** Tummanruskea kostea savi, paksuus n. 0,4 m  
Vaaleanruskea savi

**Löydöt:** -

**Muita havaintoja:** Koekuoppaan nousi pohjavesi



### Koekuoppa 18

**Koordinaatit (YKJ) koeojan keskeltä:** p: 6720103, i: 3538821

**Koko (m):** 0,4x0,4

**Syvyys (m):** 0,15

**Stratigrafia:** Pintamultakerros, paksuus n. 0,15 m

**Löydöt:** -

**Muita havaintoja:** Pintamultakerroksen alta esiin tuli keltaisella muovilla suojatut putket.

### Koekuoppa 19

**Koordinaatit (YKJ) koeojan keskeltä:** p: 6720103, i: 3538807

**Koko (m):** 0,45x0,5

**Syvyys (m):** 0,6

**Stratigrafia:** Ruskea märkä savi, paksuus n. 0,35 m  
Vaaleanruskea savi

**Löydöt:** -

**Muita havaintoja:** -

### Koekuoppa 20

**Koordinaatit (YKJ) koeojan keskeltä:** p: 6720096, i: 3538778

**Koko (m):** 0,6x0,65

**Syvyys (m):** 0,65

**Stratigrafia:** Ruskea mullansekainen savi, paksuus n. 0,5 m  
Vaaleanruskea, kellertävä savi

**Löydöt:** -

**Muita havaintoja:** Koekuoppaan nousi pohjavesi. Koekuopan vieressä (itäpuolella) oli noin 2x7 m kokoinen kynnetty perunamaa, jonka pintapoimittiin. Ei havaittuja löytöjä.

### Koekuoppa 21

Koordinaatit (YKJ) koeojan keskeltä: p: 6720183, i: 3538865

Koko (m): 0,55x0,3

Syvyys (m): 0,3

Stratigrafia: Ruskea savi, paksuus n. 0,2 m  
Vaaleanruskea kostea ja tiivis savi

Löydöt: -

Muita havaintoja: -

### Koekuoppa 22

Koordinaatit (YKJ) koeojan keskeltä: p: 6720158, i: 3538863

Koko (m): 0,5x0,5

Syvyys (m): 0,5

Stratigrafia: Tummanruskea savi, paksuus n. 0,4 m  
Vaaleanruskea savi

Löydöt: -

Muita havaintoja: -

### Koekuoppa 23

Koordinaatit (YKJ) koeojan keskeltä: p: 6720149, i: 3538865

Koko (m): 0,6x0,4

Syvyys (m): 0,45

Stratigrafia: Tummanruskea savi, paksuus n. 0,3 m  
Vaaleanruskea savi

Löydöt: Tummanruskeasta savesta vihreää pullolasia ja palanutta savea

Muita havaintoja: Koekuoppaan nousi pohjavesi

### Koekuoppa 24

**Koordinaatit (YKJ) koeojan keskeltä:** p: 6720149, i: 3538856

**Koko (m):** 0,55x0,6

**Syvyys (m):** 0,35

**Stratigrafia:** Tummanruskea savi, paksuus n. 0,3 m  
Vaaleanruskea savi

**Löydöt:** Vaaleansinistä pullolasia

**Muita havaintoja:** Koekuoppaan nousi pohjavesi

### Koekuoppa 25

**Koordinaatit (YKJ) koeojan keskeltä:** p: 6720162, i: 3538848

**Koko (m):** 0,6x0,4

**Syvyys (m):** 0,4

**Stratigrafia:** Tummanruskea savi, paksuus n. 0,3 m  
Vaaleanruskea savi

**Löydöt:** Tummanruskeasta savesta punasaviastian kappale (KM 2010043:2)

**Muita havaintoja:** -

### Koekuoppa 26

**Koordinaatit (YKJ) koeojan keskeltä:** p: 6720173, i: 3538840

**Koko (m):** 0,7x0,6

**Syvyys (m):** 0,55

**Stratigrafia:** Tummanruskea savi, paksuus n. 0,35 m  
Vaaleanruskea savi

**Löydöt:** -

**Muita havaintoja:** -

### Koekuoppa 27

**Koordinaatit (YKJ) koeojan keskeltä:** p: 6720176, i: 3538832

**Koko (m):** 0,55x0,6

**Syvyys (m):** 0,5

**Stratigrafia:** Ruskea mullansekainen savi, paksuus n. 0,3 m  
Ruskea kostea ja tiivis savi

**Löydöt:** -

**Muita havaintoja:** Koekuopan pohjoispuolella ollut kynnetty perunapelto tarkastettiin, ei löytöjä.

### Koekuoppa 28

**Koordinaatit (YKJ) koeojan keskeltä:** p: 6720183, i: 3538815

**Koko (m):** 0,55x0,5

**Syvyys (m):** 0,55

**Stratigrafia:** Tummanruskea mullansekainen savi, paksuus n. 0,35 m  
Vaaleanruskea savi

**Löydöt:** -

**Muita havaintoja:** Koekuoppaan nousi pohjavesi

### Koekuoppa 29

**Koordinaatit (YKJ) koeojan keskeltä:** p: 6720191, i: 3538808

**Koko (m):** 0,6x0,5

**Syvyys (m):** 0,4

**Stratigrafia:** Tummanruskea savi, paksuus n. 0,3 m  
Vaaleanruskea kostea ja tiivis savi

**Löydöt:** -

**Muita havaintoja:** Koekuoppaan nousi pohjavesi

### **Koekuoppa 30**

**Koordinaatit (YKJ) koeojan keskeltä:** p: 6720165, i: 3538483

**Koko (m):** 0,7x0,5

**Syvyys (m):** 0,5

**Stratigrafia:** Tummanruskea savi, paksuus n. 0,35 m  
Vaaleanruskea kostea ja tiivis savi

**Löydöt:** -

**Muita havaintoja:** Koekuoppaan nousi pohjavesi



# Violahti Virojoki 2010

Liite 3

U. Köngäs

## Löytöluettelo

KM 2010043:1-21

| Ala nro | Alue                                   | Materiaali | Laji        | Kuvaus   | Kpl | Paino g | Muuta       |
|---------|--|------------|-------------|--|-----|---------|-------------|
| 1       | Koekuoppa 5                            | Luu        | Palanut luu | Palanut eläimen luu  | 1   | 1,58    |             |
| 2       | Koekuoppa 25                           | Punasavi   | Astia       | Kylkipala, jonka sisäpinnalla vaaleanruskea lyijylasite  | 1   | 3,36    |             |
| 3       | Koeojien 6 ja 7 W-puolella oleva pelto | Hopea      | Kolikko     | 25 penniä vuodelta 1865, halkaisija 16 mm  | 1   | 0,99    | Pintapointa |
| 4       | Koeojien 6 ja 7 W-puolella oleva pelto | Posliini   | Astia       | Reuna- ja pohjapala, joissa kasviaiheinen (vihreä, punainen ja ruskea) maalauskoristelu                            | 2   | 8,94    | Pintapointa |
| 5       | Koeojien 6 ja 7 W-puolella oleva pelto | Posliini   | Piippu?     | Mahdollisesti posliinipiipun kopan katkelma  | 1   | 2,48    | Pintapointa |
| 6       | Koeojien 6 ja 7 W-puolella oleva pelto | Punasavi   | Astia       | Reunapala, jonka sisä- ja ulkopinnalla vaaleanruskea lyijylasite   | 1   | 2,63    | Pintapointa |
| 7       | Koeojien 6 ja 7 W-puolella oleva pelto | Punasavi   | Astia       | Kylkipala, jonka sisäpinnalla tummanruskea lyijylasite   | 1   | 5,66    | Pintapointa |
| 8       | Koeojien 6 ja 7 W-puolella oleva pelto | Punasavi   | Astia       | Reunapala, jonka sisäpinnalla jäämiä ruskeasta lyijylasitteesta  | 1   | 7,37    | Pintapointa |
| 9       | Koeojien 6 ja 7 W-puolella oleva pelto | Punasavi   | Astia       | Kylkipala, jonka sisäpinnalla väritön lyijylasite  | 1   | 5,71    | Pintapointa |
| 10      | Koeojien 6 ja 7 W-puolella oleva pelto | Punasavi   | Astia       | Kylki- ja pohjapaloja. Ulkopinta lasittamaton, sisäpinta murtunut pois. Yhdessä palassa näkyvissä bolus-koristelua | 3   | 16,37   | Pintapointa |
| 11      | Koeojien 6 ja 7 W-puolella oleva pelto | Punasavi   | Astia       | Kylkipaloja mahdollisesti useammasta astiasta. Sisäpinnoilla ruskea lyijylasite, yhdessä palassa myös ulkopinnalla | 5   | 23,84   | Pintapointa |
| 12      | Koeojien 6 ja 7 W-puolella oleva pelto | Punasavi   | Astia       | Kylkipaloja, joiden sisäpinnalla ruskea lyijylasite  | 2   | 16,66   | Pintapointa |
| 13      | Koeojien 6 ja 7 W-puolella oleva pelto | Lasi       | Pullo       | Massa tummanvihreä, jossa ilmakuplia. Toinen pää turkoosia kuonaa. Kylkipala                                       | 1   | 17,53   | Pintapointa |

| Ala nro | Alue                                      | Materiaali | Laji         | Kuvaus  | Kpl | Paino g | Muuta         |
|---------|---|------------|--------------|---|-----|---------|---------------|
| 14      | Koeojien 6 ja 7 W-puolella oleva pelto    | Pii        |              | Sivuilla iskupintoja  | 1   | 57,89   | Pintapoiminta |
| 15      | Koeojien 6 ja 7 W-puolella oleva pelto    | Savi       | Palanut savi |   | 1   | 8,40    | Pintapoiminta |
| 16      | Koeojien 6 ja 7 W-puolella oleva pelto    |            | Kuona        |   | 3   | 45,35   | Pintapoiminta |
| 17      | Nakarinmäen peltoalueet                   | Savi       | Astia        | Kylkipala. Savi hyvin tummaa ja sekoite karkeaa. Sisä- ja ulkopinnoilla vaaleaa savilietettä                    | 1   | 14,31   | Pintapoiminta |
| 18      | Nakarinmäen peltoalueet                   | Punasavi   | Kaakeli?     | Lasittamaton kaakelin palanen. Toinen pinta murtunut pois   | 1   | 7,46    | Pintapoiminta |
| 19      | Koekuopan 27 N-puolella oleva perunapelto | Fajanssi   | Astia        | Kylkipala, jonka ulkopinnalla sininen kasviaiheinen maalauskoristelu. Valkoinen tinalasite molemmilla pinnoilla | 1   | 2,76    | Pintapoiminta |
| 20      | Koekuopan 27 N-puolella oleva perunapelto | Punasavi   | Astia        | Kylkipala, jonka sisäpinnalla jäämiä lyijylasitteesta ja savilietteestä   | 1   | 10,88   | Pintapoiminta |
| 21      | Koekuopan 27 N-puolella oleva perunapelto | Punasavi   | Astia        | Kylkipala. Ulkopinta lasittamaton, sisäpinta murtunut pois  | 1   | 3,65    | Pintapoiminta |

# Violahti Virojoki 2010

## Liite 4:1

### Poistettut löydöt

| Nro | Alue                                   | Laji         | Materiaali | Kuvaus   | Kpl | Mitat mm                   | Paino g | Muuta                   |
|-----|--|--------------|------------|--|-----|----------------------------|---------|-------------------------|
| 1   | Koekuoppa 15                           | Naula        | Rauta      | Rautanaulan katkelma   | 1   |                            | 2,51    | Ruskean saven alaosasta |
| 2   | Koekuoppa 15                           | Astia        | Fajanssi   | Reunapala, jonka sisäpinnalla sinistä koristelua   | 1   |                            | 1,53    | Ruskean saven alaosasta |
| 3   | Koekuoppa 15                           | Pullo        | Lasi       | Massa vaaleansininen. Pohjapala  | 1   |                            | 6,04    | Ruskean saven alaosasta |
| 4   | Koekuoppa 15                           | Palanut savi | Savi       |  | 5   |                            | 35,37   | Ruskean saven alaosasta |
| 5   | Koekuoppa 23                           | Pullo        | Lasi       | Massa tummanvihreä, jossa ilmakuplia. Kylkipala  | 1   |                            | 5,07    |                         |
| 6   | Koekuoppa 23                           | Palanut savi | Savi       |  | 1   |                            | 2,05    |                         |
| 7   | Koekuoppa 24                           | Pullo        | Lasi       | Massa vaaleansininen, jossa ilmakuplia. Pohjapala  | 1   |                            | 6,79    |                         |
| 8   | Koeojien 6 ja 7 W-puolella oleva pelto | Kirves       | Rauta      |  | 1   | 133x90x38                  | 887,43  | Pintapöiminta           |
| 9   | Koeojien 6 ja 7 W-puolella oleva pelto | Naula        | Rauta      | Taottu rautanaula. Kanta ja varren poikkileikkaus suorakaiteenmuotoinen  | 1   | Pituus 104;<br>kanta 18x15 | 37,19   | Pintapöiminta           |
| 10  | Koeojien 6 ja 7 W-puolella oleva pelto | Astia        | Posliini   | Reunapala mahdollisesti kahvikupista. Reunaa kiertää ruskea koristeraita, kylkeen maalattu kasviaiheinen koristelu | 1   |                            | 2,00    | Pintapöiminta           |
| 11  | Koeojien 6 ja 7 W-puolella oleva pelto | Astia        | Fajanssi   | Kylkipaloja. Valkoinen tinalasite  | 2   |                            | 1,89    | Pintapöiminta           |
| 12  | Koeojien 6 ja 7 W-puolella oleva pelto | Pullo        | Lasi       | Massaltaan vihreitä kylkipaloja eri pulloista  | 4   |                            | 15,67   | Pintapöiminta           |
| 13  | Koeojien 6 ja 7 W-puolella oleva pelto |              | Savi       | Palamattomia savilevyjä?   | 2   |                            | 115,13  | Pintapöiminta           |
| 14  | Nakarinmäen peltoalueet                | Astia        | Posliini   | Pienen astian pohja-/kylkipala   | 1   |                            | 11,50   | Pintapöiminta           |
| 15  | Nakarinmäen peltoalueet                | Astia        | Fajanssi   | Kylkipala. Valkoinen tinalasite  | 1   |                            | 2,95    | Pintapöiminta           |

| Nro | Alue                                      | Laji  | Materiaali | Kuvaus   | Kpl | Mitat mm                   | Paino g | Muuta         |
|-----|---|-------|------------|--|-----|----------------------------|---------|---------------|
| 16  | Koekuopan 27 N-puolella oleva perunapelto | Naula | Rauta      | Taottu rautanaula. Kanta pyöreä, varren poikkileikkaus suorakaiteenmuotoinen | 1   | Pituus 55; kannan halk. 14 | 9,49    | Pintapöiminta |



# Poistetut löydöt

Kuvat E. Pettäy 2010

Liite 4:2



Nro. 1



Nro. 2



Nro. 3



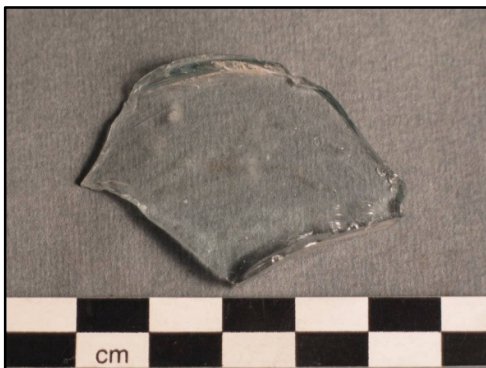
Nro. 4



Nro. 5



Nro. 6



Nro. 7



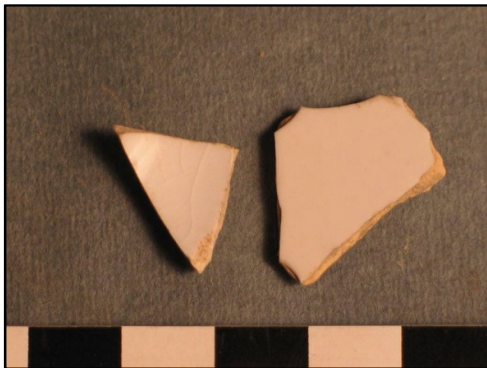
Nro. 8



Nro. 9



Nro. 10



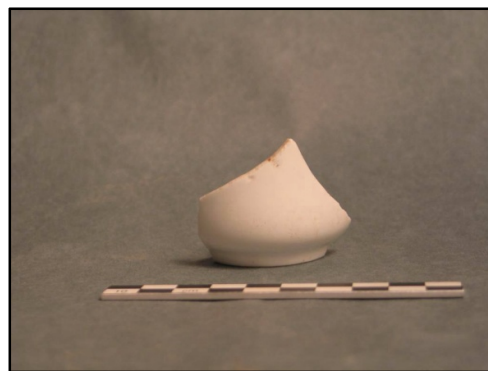
Nro. 11



Nro. 12



Nro. 13



Nro. 14



Nro. 15



Nro. 16

U. Kögäs 2010

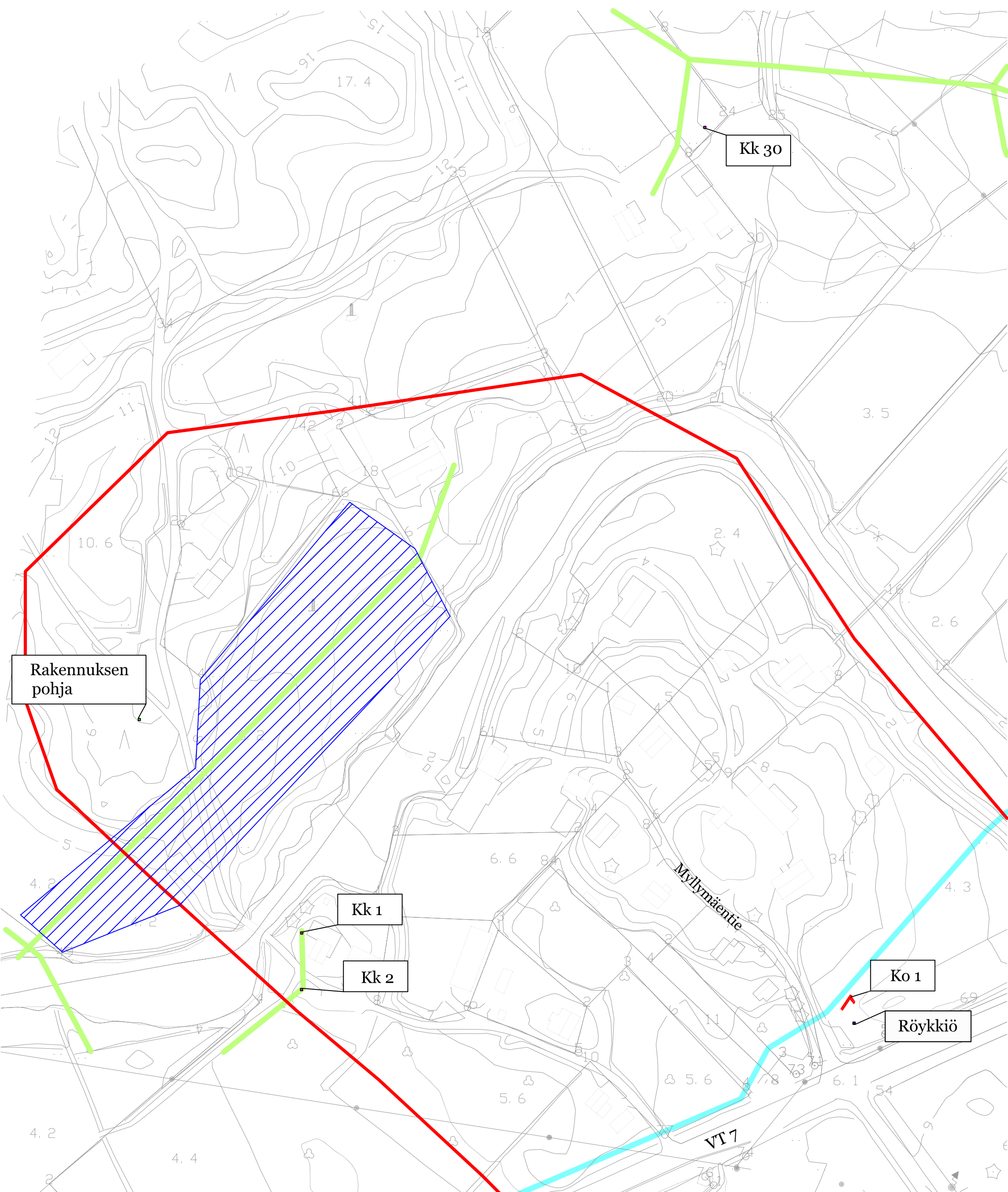
**Kartat**

| Kartta nro. | Selite                                      | Mittakaava | Mittausdokumentointi |
|-------------|---|------------|----------------------|
| 1           | Yleiskartta. Karttajako (kartat 2-5).       | 1:3000     | U. Kögäs & E. Pettaý |
| 2           | Yleiskartta. Koeoja 1, koekuopat 1-2 ja 30. | 1:1500     | U. Kögäs & E. Pettaý |
| 3           | Yleiskartta. Koeojat 2-5, koekuopat 3-11.   | 1:1000     | U. Kögäs & E. Pettaý |
| 4           | Yleiskartta. Koeojat 6-10, koekuopat 16-29. | 1:1000     | U. Kögäs & E. Pettaý |
| 5           | Yleiskartta. Koekuopat 12-15.               | 1:1000     | U. Kögäs & E. Pettaý |



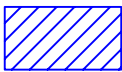




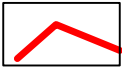
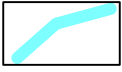
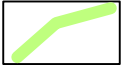


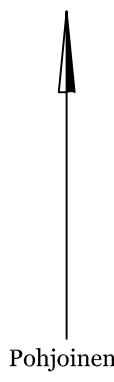




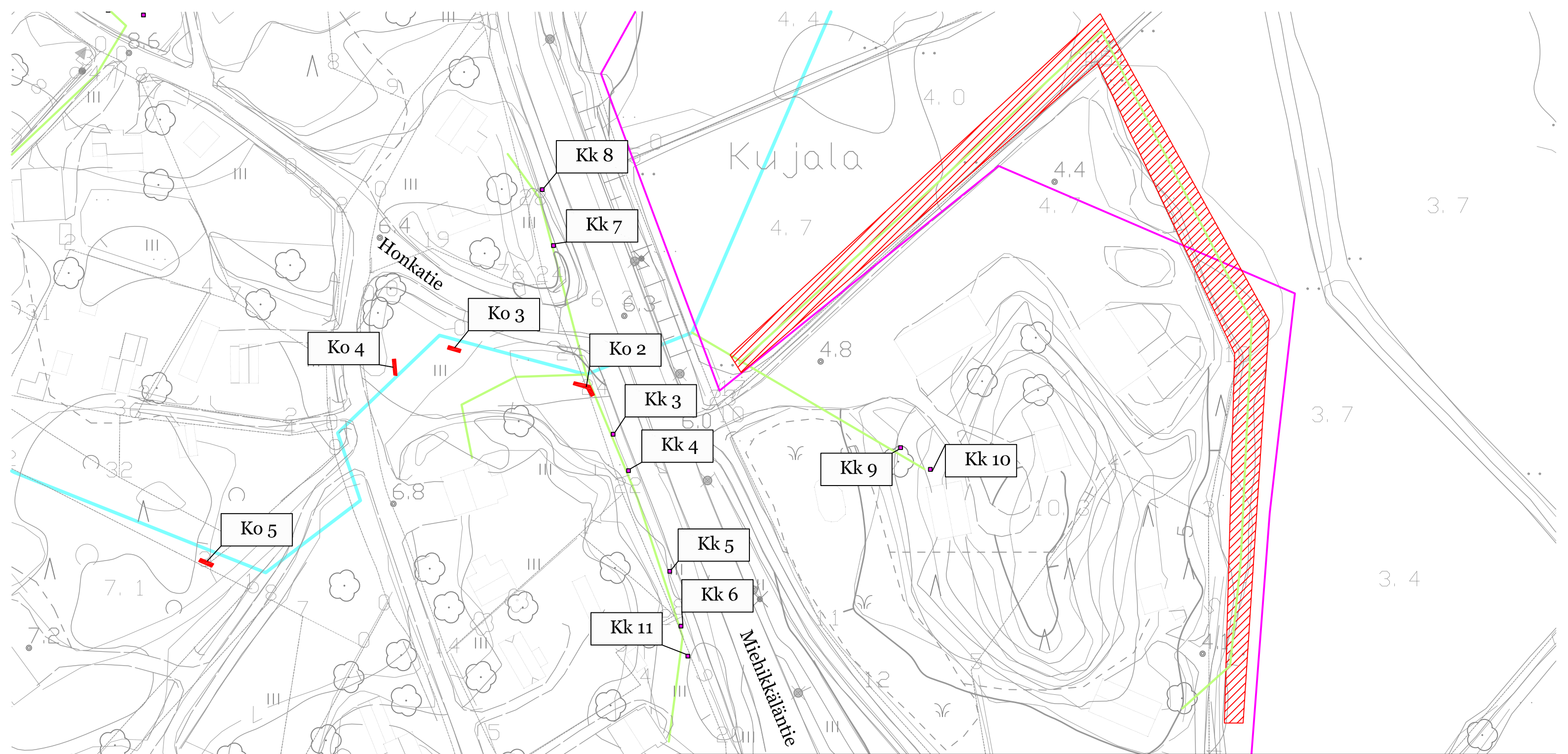
100 m



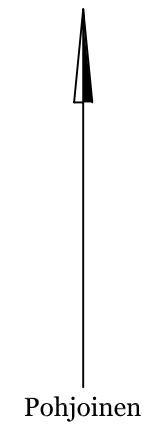
-  Pintapoimittu ja lapionpistoin tarkastettu alue
-  Ko = Koeoja 1
-  Kk = Koekuopat 1-2 ja 30
-  Raivausröykkiö
-  Rakennuksen pohja
-  Muinaisjäännösalueen raja
-  Runkolinja
-  Kiinteistökohtainen linja

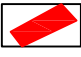


|   |  |
|---|--|
| <p><b>Virolahti</b><br/>Virojoki (Wirijoki by)</p> <p><b>U. Kögäs 2010</b></p> <p>MITTAUSDOKUMENTOINTI<br/>U. Kögäs &amp; E. Pettaý</p> <p>Puht. piirt. U. Kögäs 2010</p> | <p><b>Yleiskartta</b><br/>Koeoja 1, koekuopat 1-2 ja 30</p> <p>Pohjana Virolahden kunnan pohjakartta<br/><b>Mk 1:1500</b></p> <p>MUSEOVIRASTO, RAKENNUSHISTORIAN OSASTON ARKISTO<br/>HELSINKI</p> <p style="text-align: center;"><b>Kartta 2</b></p> |
|---|--|



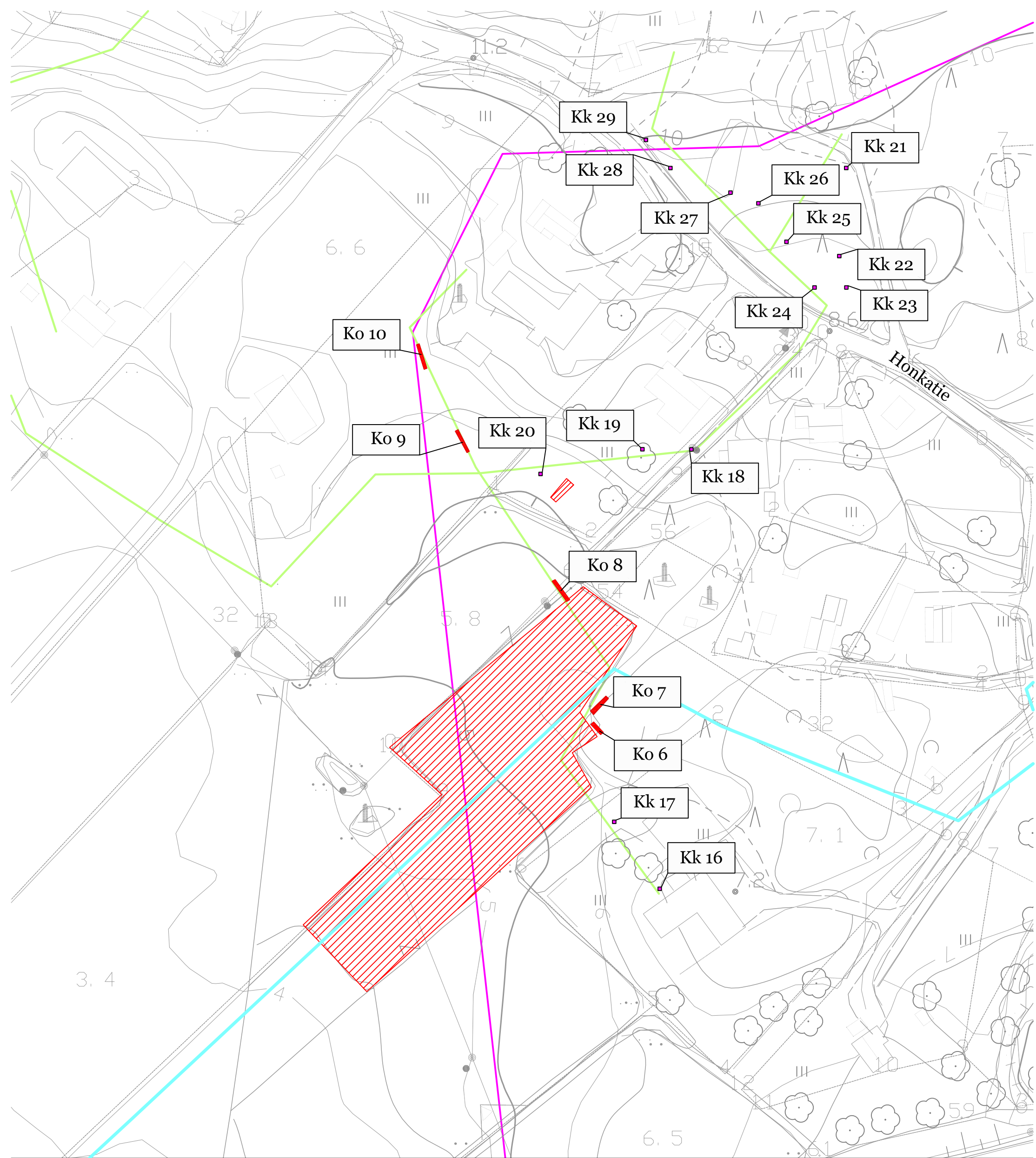
100 m



-  Ko = Koeajat 2-5
-  Kk = Koekuopat 3-11
-  Muinaisjäännösalueen raja
-  Runkolinja
-  Kiinteistökohtainen linja
-  Pintapöimittu alue


|   |  |
|---|--|
| <p><b>Virolahti</b><br/> <b>Virojoki (Wirijoki by)</b><br/> <b>U. Kögäs 2010</b></p>                      | <p><b>Yleiskartta</b><br/> <b>Koeajat 2-5, koekuopat 3-11</b><br/>         Pohjana Virolahden kunnan pohjakartta<br/> <b>Mk 1:1000</b></p> |
| <p>MITTAUSDOKUMENTOINTI<br/>         U. Kögäs &amp; E. Pettäy<br/>         Puht. piirt. U. Kögäs 2010</p> | <p>MUSEOVIRASTO, RAKENNUSHISTORIAN OSASTON ARKISTO<br/>         HELSINKI</p> <p style="text-align: center;"><b>Kartta 3</b></p>            |

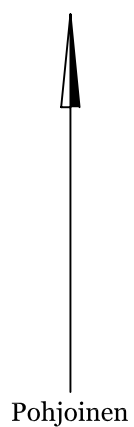




100 m



-  Ko = Koeojat 6-10
-  Kk = Koekuopat 16-29
-  Muinaisjäännösalueen raja
-  Runkolinja
-  Kiinteistökohtainen linja
-  Pintapöimittu alue



Virolahti  
Virojoki (Wirijoki by)

U. Kōngäs 2010

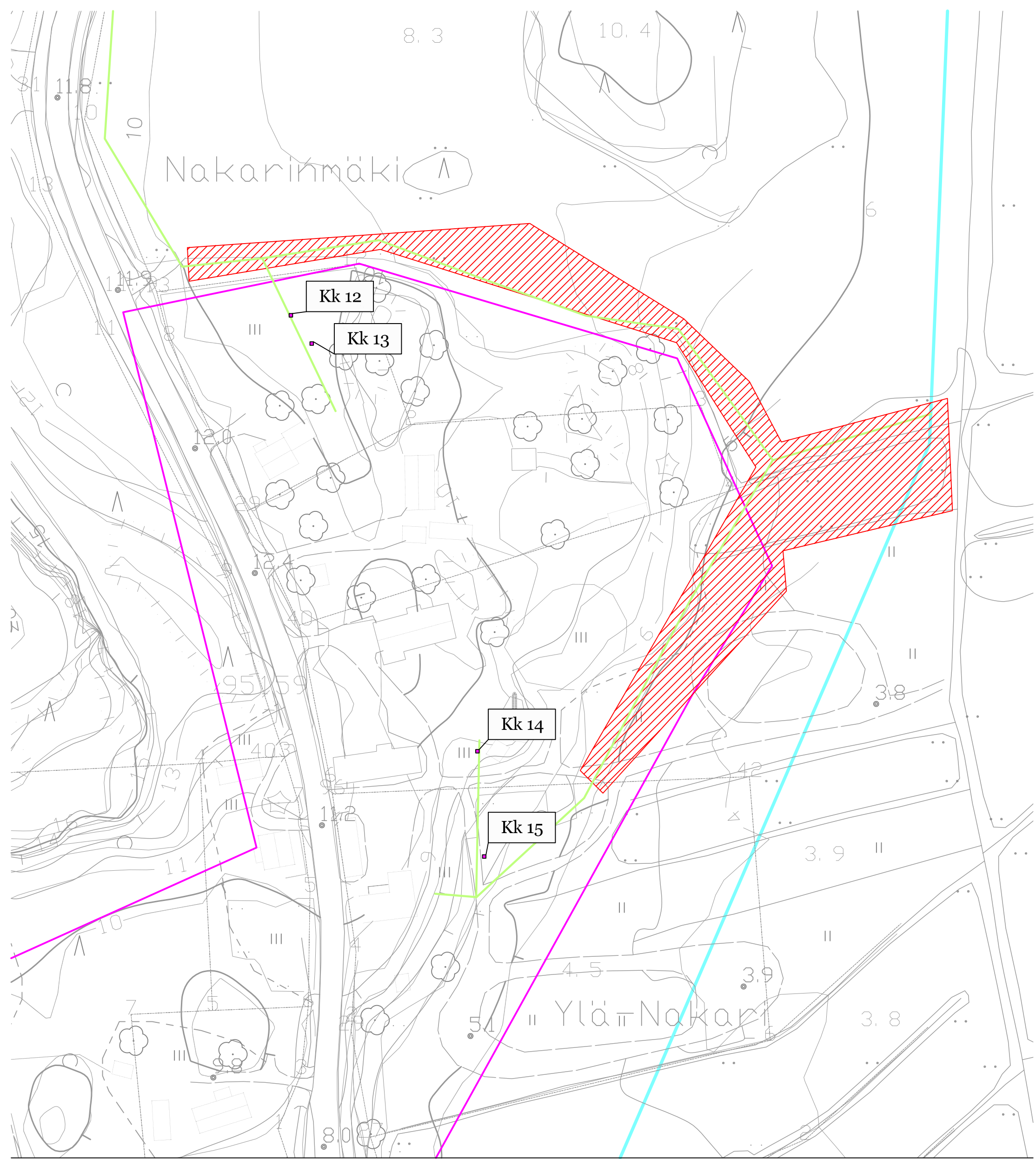
MITTAUSDOKUMENTOINTI  
U. Kōngäs & E. Pettäy

Puht. piirt. U. Kōngäs 2010

Yleiskartta  
Koeojat 6-10, koekuopat 16-29  
Pohjana Virolahden kunnan pohjakartta  
Mk 1:1000

MUSEOVIRASTO, RAKENNUSHISTORIAN OSASTON ARKISTO  
HELSINKI

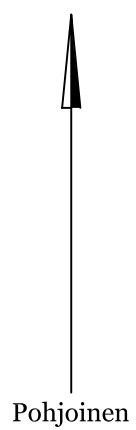
Kartta 4



100 m



- Kk = Koekuopat 12-15
- Muinaisjäännösalueen raja
- Runkolinja
- Kiinteistökohtainen linja
- Pintapoitettu alue



|   |   |
|---|---|
| <p><b>Virolahti</b><br/>Virojoki (Wirijoki by)</p> <p>U. Köngäs 2010</p> <p><small>MITTAUSDOKUMENTOINTI</small><br/>U. Köngäs &amp; E. Pettaý</p> <p><small>Puht. piirt. U. Köngäs 2010</small></p> | <p><b>Yleiskartta</b><br/>Koekuopat 12-15</p> <p><small>Pohjana Virolahden kunnan pohjakartta</small><br/><b>Mk 1:1000</b></p> <p><small>MUSEOVIRASTO, RAKENNUSHISTORIAN OSASTON ARKISTO</small><br/><small>HELSINKI</small></p> <p style="text-align: center; font-weight: bold; font-size: 1.2em;">Kartta 5</p> |
|---|---|