

RAAHE 2010

Raahen Kopsan tuulipuiston
hankealueen ja Raahe-Ruukki
voimalinjan arkeologinen inventointi
2010



Jaana Itäpalo 17.11.2010



K-P:N ARKEOLOGIAPALVELU

Sisällysluettelo

	s.
1. Perustiedot.....	2
2. Inventoinnin lähtökohdat ja menetelmät.....	2
3. Tulokset.....	3
4. Yleiskartat.....	4
5. Kohdeluettelo.....	7
6. Kohdekuvaukset.....	8
7. Muut inventointihavainnot.....	20

1. Perustiedot

Inventointialue: Raahen Kopsan tuulipuiston hankealue ja voimalinja Raahe-Ruukki

Työaika: Kenttätöaika 17.10.-22.10.2010, yhteensä 5 kenttätöpäivää

Tekijä: Jaana Itäpalo Keski-Pohjanmaan Arkeologiapalvelu

Kustantaja: Kanteleen Voima Oy

2. Inventoinnin lähtökohdat ja menetelmät

Kanteleen Voima Oy suunnittelee tuulivoimapuistoa Raahen Kopsaan. Hankkeessa tullaan rakentamaan 24 tuulivoimalaitosta, niitä yhdistäviä maakaapeleita ja teitä sekä tuulipuistosta voimajohto Siikajoen Ruukkiin nykyisen voimalinjan länsipuolelle. Koska tuulipuiston suunnittelualueelta ja voimalinjaukselta ja sen läheisyydestä tunnettiin entuudestaan muinaisjäännöksiä ja oli mahdollista löytää uusia kohteita, suoritettiin hankealueella arkeologinen inventointi yhtenä osana hankkeen ympäristöselvityksiä. Tulevan tuulipuiston alueelta tunnetaan kohde Pitkä Pirttselkä (mj-rekisteri no. 1000007939), missä on tervahauta ja tervapirttiin liittyvä kiukaanjäännös. Ruukkiin johtavalta voimalinjalta ja aivan sen läheisyydestä tunnetaan kaksi kivikautista asuinpaikkaa: Vuolunoja (1000015382) ja Sahaoja, Voimalinjan alapuoli (708010003) sekä Vuolunojan latvan tervahautakohde 1000015383 (kartta 1-2, s. 4).¹

Alueen kuvaus

Tuulipuiston suunnittelualue sijaitsee noin 23 km Raahen keskustasta eteläkaakkoon, Kopsan Romuperän kaakkois-eteläpuolella Nahkakalliolla ja Pirttselällä sekä niiden ympäristössä. Nahkakallio on nevojen ja rämeiden keskellä n. 2 x 1 km laaja kallioalue, joka kohoaa n. 87,5-107,5 m mpy. Paikoin maasto on vaikeakulkuisia louhikkoa ja notkelmaisista kallioita. Pirttselkä kohoaa 95-115 m mpy. Sen alueella on kaksi korkeampaa ja laajempaa aluetta, joista pohjoisempi Pikku Pirttselkä on enimmäkseen louhikkoinen. Mäkien välissä ja reunamilla on paikoin hiekkavyöhykkeitä ja Pitkän Pirttselän pohjoisosassa on laajempi hiekkakangas, jossa on lyhyt harjumainen jakso. Voimaloita tullaan rakentamaan myös Pirttselän pohjois-kaakkoispuolelle, missä sijaitsee kallioita Eskolankasken luoteispuolella ja kaakossa ympäristöstään kohoavalle Myllykankaan Pirttselälle, missä maasto on osin tuoretta kangasmetsää. Lisäksi muutama voimala sijoittuu suunnitelmassa pienille yksittäisille kohoumille ja mäille. Nahkakallion ja Pirttselän alueilla kulkee metsäautotiet. Alueella on paljon hakkuuaukeita. Tuulipuiston suunnittelualueen koillisosassa metsätien itäpuolella, Eskolankasken luoteispuolella on laaja louhimo, jota ei ole merkitty nykyiselle peruskartalle.

Suunniteltu voimajohtolinjaus Ruukkiin alkaa tuulipuiston alueelta. Koko linjauksen alueella on kaksi laajempaa hiekkakangasta, jotka sijaitsevat Siikajoen puolella. Näiltä kankailta tunnetaan entuudestaan kivikautiset asuinpaikkakohteet Vuolunoja ja Sahaoja, Voimalinjan alapuoli. Muutoin maasto on Siikajoen puolella linjauksen kohdalla pääosin rämettä ja suota. Raahen ja Vihannin puolella voimajohtolinjaukselle osuu joitakin pieniä kivikkoisia mäkiä sekä linjauksen alkupäässä lounaassa laajempi kallioalue.

¹ Museoviraston rekisteriportaali. <http://kulttuuriymparisto.nba.fi/netsovellus/rekisteriportaali/portti/default.aspx> ja Jussila Timo ja Rostedt Tapani, Siikajoki-Muhos, voimajohtolinjausten muinaisjäännösinventointi 2009.

Esiselvitys

Tuulipuiston alue sijaitsee kokonaan mesoliittisella muinaisrantatasolla. Lähialueelta tunnetaan ajanjakson rantatasoilta vain muutamia mahdollisia esihistoriallisia kohteita, jotka ovat erilaisia kivirakenteita. Lähimmät niistä sijaitsevat hieman yli kilometri tuulipuistosta koilliseen kantatien 88 pohjoispuolella Raahen ja Vihannin rajan tuntumassa Pomminkankaan kohteessa, missä on rakka-kuoppia ja röykkiö.

Inventoinnin kohteena olevilla alueilla ei ole sijainnut historiallista asutusta ja siten ei ollut oletettavaa löytää asutushistoriallisia jäänteitä. Sen sijaan historiallisen ajan jäännöksistä saattoi löytyä esim. eränkävynliittyviä muinaisjäännöksiä tai tervahautoja ja näihin liittyviä rakenteita, kuten tervapirttien pohjia.

Kenttätyömenetelmät

Inventoinnissa käytiin läpi tuulipuiston hankealueella kallioalueet ja mäet sekä paikoin myös matalampia selänneitä ja rämeiden ja soiden reunamia, joille rakentamista on suunniteltu. Voimalinjalla inventointiin entuudestaan tunnetut kohteet ja etsittiin uusia muinaisjäännöksiä niiden lähistöltä ja muilta muinaisjäännösten sijaitsemisen kannalta otollisilta alueilta.

3. Tulokset

Inventoinnissa löytyi kolme uutta kohdetta. Tuulipuiston suunnittelualueelta Pitkän Pirttiselän pohjoisosasta löytyi läheltä yhtä suunniteltua tuulivoimalaa sekä maakaapelilinjaa kaksi maakuoppaa, jotka tulkittiin historiallisen ajan rakennusten pohjiksi (kohde Pitkä Pirttiselmä 3). Ne voivat liittyä alueella harjoitettuun tervanpolttoon, sillä lähistöllä sijaitsee kaksi tervahautaa. Kuopissa on selvä huuhtoutumiskerros ja sen perusteella niillä voi olla ikää useita satoja vuosia. Entuudestaan tunnetuista kohteista löydettiin uusia rakenteita ja tehtiin tarkentavia havaintoja. Voimalinjauksen tuntumassa Siikajoen puolella sijaitseva Vuolunojan asuinpaikan alue ei laajentunut. Kohteen lähistöltä löytyi hiilimiilu. Sahaojan asuinpaikka laajeni n. 50 m voimalinjasta luoteeseen.

Lisätutkimukset ovat todennäköisesti tarpeen, jos kohteiden alueelle tullaan rakentamaan. Tutkimuksellisesti mielenkiintoisin kohde on Sahaoja, Voimalinjan alapuoli.

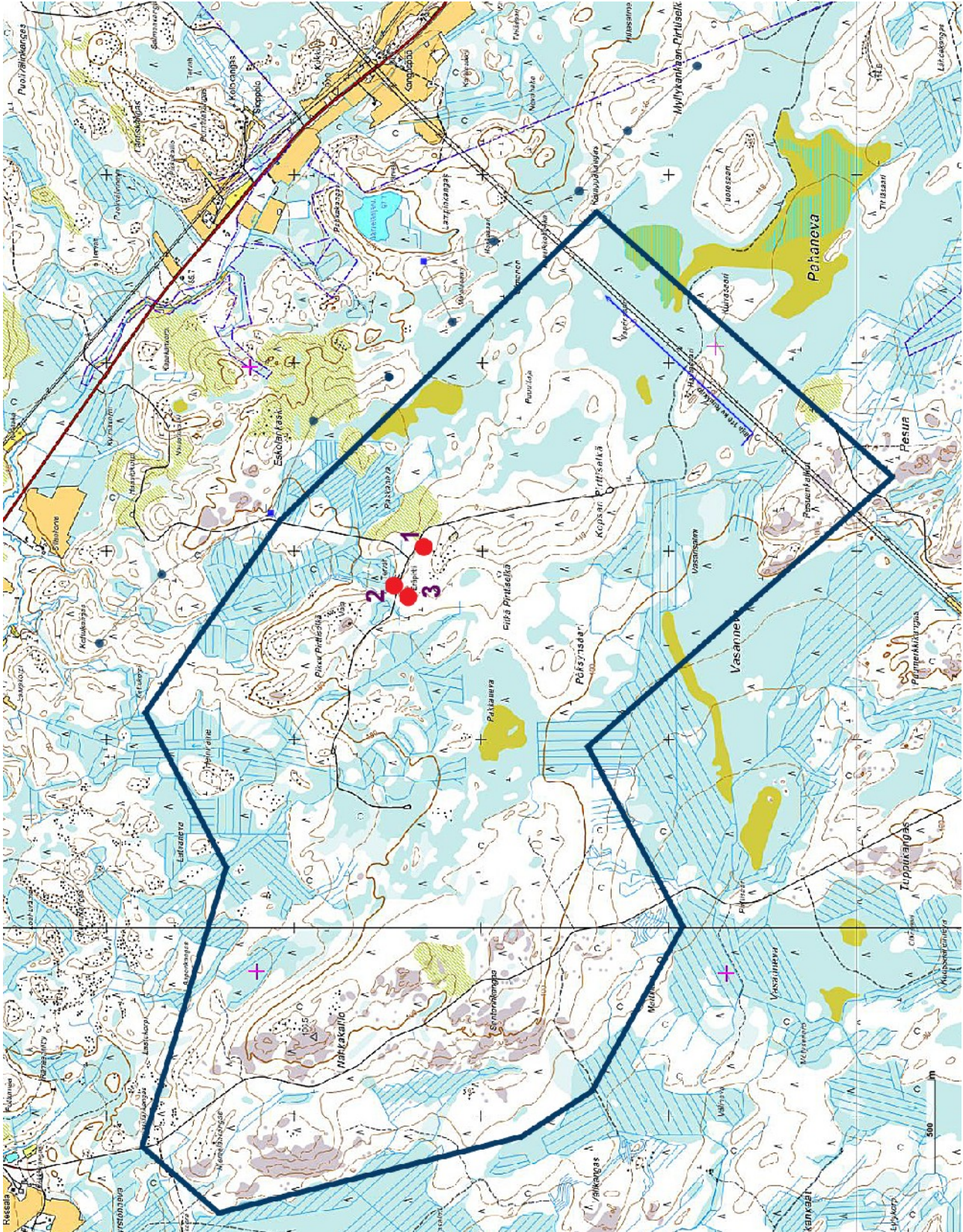
Lestijärvellä 17.11.2010



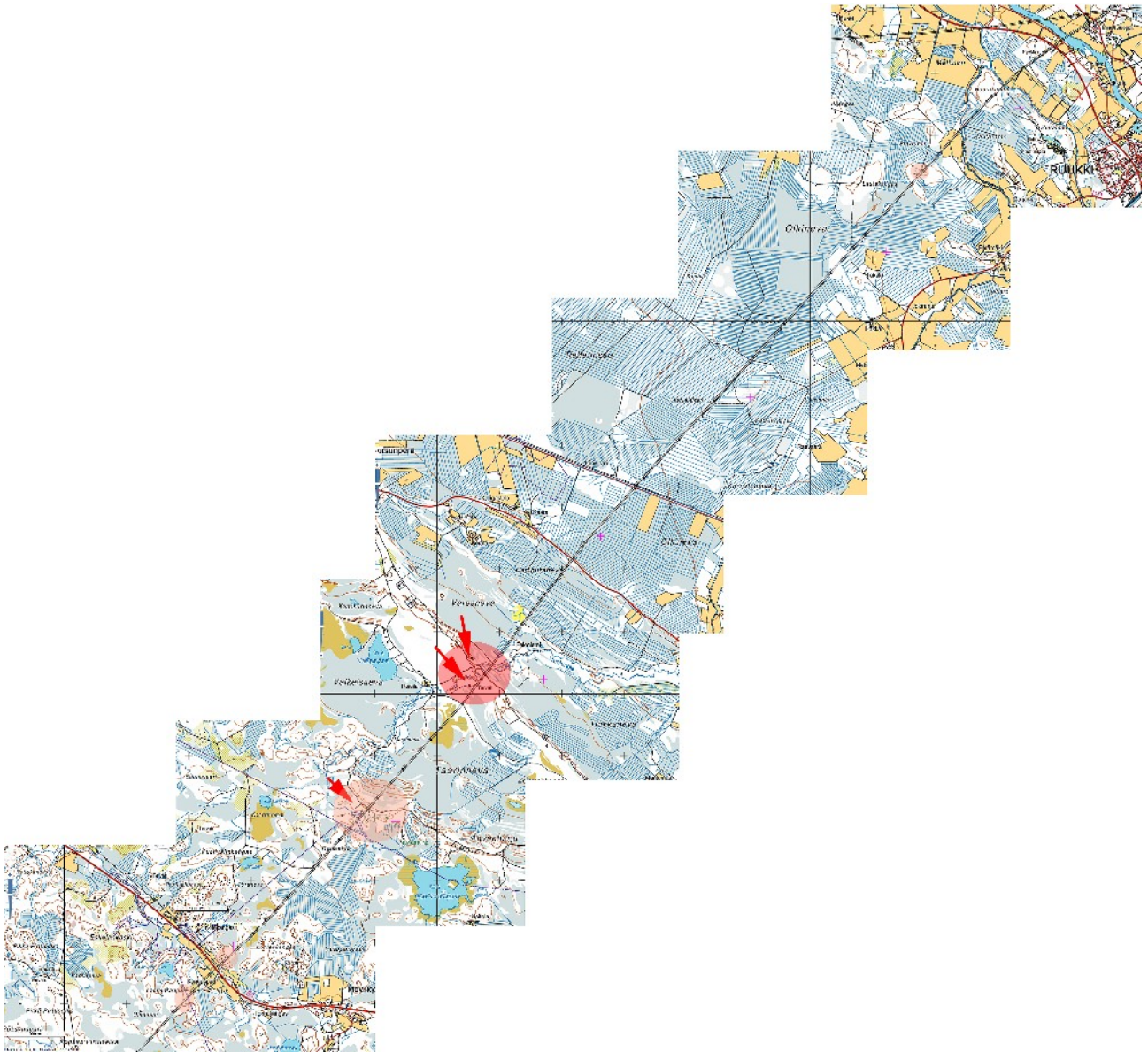
Jaana Itäpalo

4. Yleiskartat

© Maanmittauslaitos, lupa 564/KP/09



Kartta 1. Tuulipuiston hankealue. Punainen piste ; kohteet 1-3, rajatun alueen ulkopuolella sininen piste; tuulivoimala, harmaa viiva; maakaapeli.



Kartta 2. Voimalinja tuulipuistosta Siikajoen Ruukkiin; linjalla sijaitsevien muinaisjäännöskohteiden sijainti.



Kartta 3. Voimalinjan vaikutusalueella sijaitsevat kohteet 4-7.

5. Kohdeluettelo

1. Pitkä Pirttiselkä, tervahauta.....	8
2. Pitkä Pirttiselkä 2, tervahauta (uusi kohde).....	10
3. Pitkä Pirttiselkä 3, maarakenteita, historiallisia (uusi kohde).....	11
4. Sahaoja, Voimalinjan alapuoli, kivikautinen asuinpaikka.....	13
5. Vuolunojan latva, tervahauta.....	16
6. Vuolunoja, kivikautinen asuinpaikka.....	18
7. Vuolunoja 2, hiilimiilu (uusi kohde).....	19

6. Kohdekuvaukset

1. PITKÄ PIRTTELKÄ

Mj-rekisteri: 1000007939
Laji: kiinteä muinaisjäännös
Mj-tyyppi: työ- ja valmistuspaikat
Tyypin tarkenne: tervahaudat
Ajoitus yleinen: historiallinen
Rauhoitusluokka: 2

Paikkatiedot

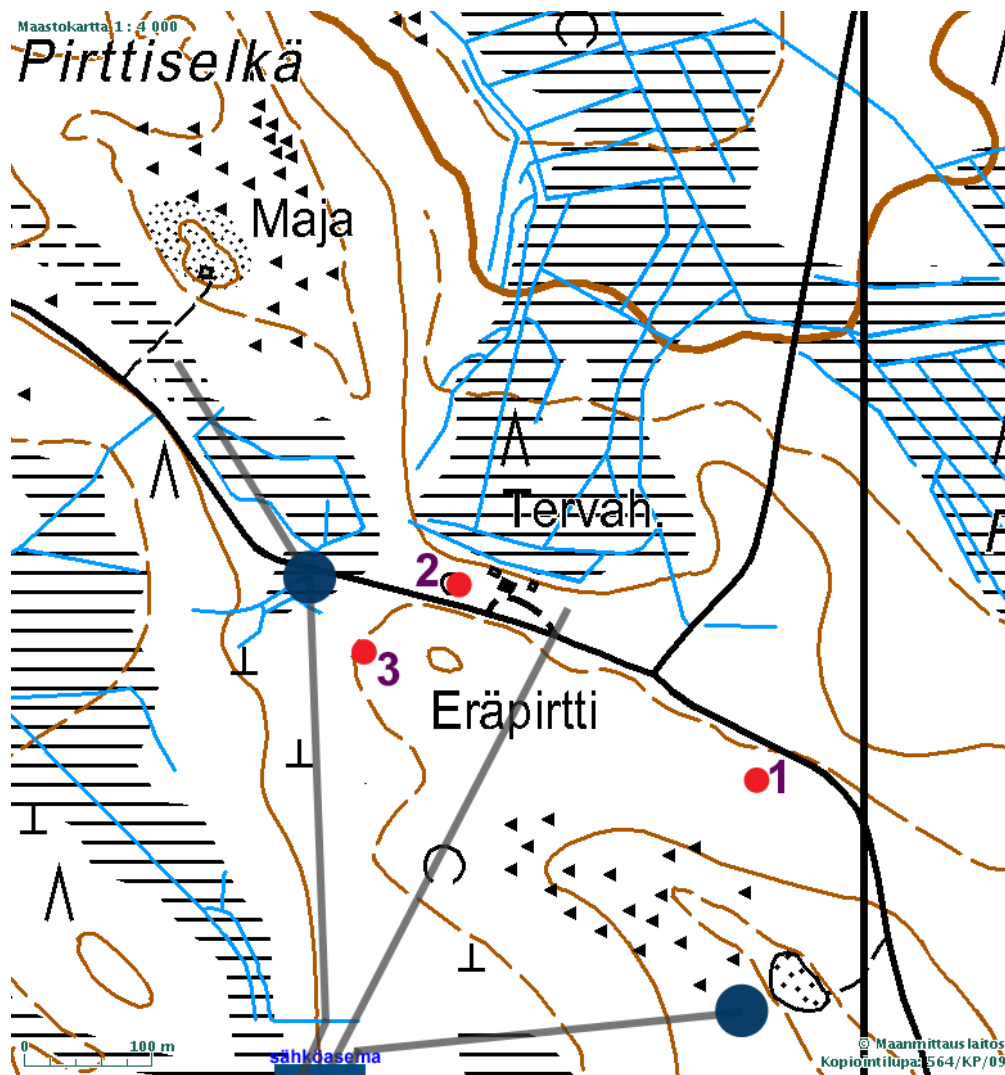
Karttalehti: 244110 Kopsa
Kylä: Olkijoki
Tila: 678-416-3-11 Metsämaunula
Etäisyystieto: Raahen kirkosta n. 21 km eteläkaakkoon
Koordinaatit:
tervahauta: p 7162312 i 3392046 ; ETRS-TM35FIN P 7159313 I 391917
painanne: p 7162306 i 3392056 ; ETRS-TM35FIN P 7159307 I 391927

Tutkimustiedot

Aiemmat tutkimukset: 1994 Markku Torvinen tarkastus
Inventointimenetelmät: pintahavainnot

Maastotiedot: Kohde sijaitsee Kopsan kylästä n. 4,7 km eteläkaakkoon, Raahesta Vihantiin johtavasta kantatiestä 88 n. 1,9 km lounaaseen Pitkän Pirttelän pohjoisosassa, metsäautotiestä vajaa 30 m lounaaseen, kivikkoisen mäen pohjoisrinteellä, missä maaperä on jo hiekkaisempaa.

Kuvaus: Vuoden 1994 tarkastuksessa paikalla oli havaittu tervahauta ja sen vieressä noin 2,8 x 2 x 0,9 metrin kokoinen röykkiö, jonka arveltiin ehkä olevan tervapirtin kiukaan jäännös. Nyt suoritetussa inventoinnissa röykkiö unohtui tarkistaa. Tervahaudan läpimitta on n. 10 m. Haudan kaakkoispuolella on n. 14 m pitkä painanne; länsiosa on n. 7 x 3 ja itäpää 7 x 1,5 m laaja. Kulmikkaat reunat viittaavat verrattain nuoreen muodostelmaan, mahdollisesti se liittyy paikalla harjoitettuun tervanpolttoon.



Kartta 4. Kohteet 1. Pitkä Pirttiselkä 2. Pitkä Pirttiselkä 2 3. Pitkä Pirttiselkä 3. Maakaapelilinja; harmaa viiva, tuulivoimala; sininen piste.



Kuva 1. Painanne tervahaudan kaakkoispuolella, takana tervahauta. Kuva kaakosta.

2. PITKÄ PIRTTELKÄ 2

<i>Mj-rekisteri:</i>	<i>uusi kohde</i>
<i>Laji:</i>	kiinteä muinaisjäänös
<i>Mj-tyyppi:</i>	työ- ja valmistuspaikat
<i>Tyyppin tarkenne:</i>	tervahaudat
<i>Ajoitus yleinen:</i>	historiallinen
<i>Rauhoitusluokka:</i>	2

Paikkatiedot

<i>Karttalehti:</i>	244110 Kopsa
<i>Kylä:</i>	Olkijoki
<i>Tila:</i>	678-416-3-11 Metsämaunula
<i>Etäisyystieto:</i>	Raahen kirkosta n. 20,5 km eteläkaakkoon
<i>Koordinaatit:</i>	p 7162464 i 3391807 ; ETRS-TM35FIN P 7159465 I 391678

Tutkimustiedot

<i>Aiemmat tutkimukset:</i>	-
<i>Inventointimenetelmät:</i>	pintahavainnot

Maastotiedot: Kohde sijaitsee Kopsan kylästä n. 4,5 km eteläkaakkoon, Raahesta Vihantiin johtavasta kantatiestä 88 n. 1,9 km lounaaseen Pitkän Pirttelän pohjoiskärjessä paikalla olevan metsäkämpän länsipuolella. Hauta on merkitty peruskartalle.

Kuvaus: Tervahaudan läpimitta on n. 15 m, halssi suuntautuu pohjoiseen. Haudan ympärillä on pieniä kuoppia, jotka mitä ilmeisimmin liittyvät tervanpolttoon. Noin 10 m haudasta itään on n. 5 m halkaisijaltaan oleva, lähinnä neliön muotoinen kellarinpohja.

Kartta 4 sivulla 9

3. PITKÄ PIRTTELKÄ 3

<i>Mj-rekisteri:</i>	<i>uusi kohde</i>
<i>Laji:</i>	kiinteä muinaisjäännös
<i>Mj-tyyppi:</i>	maarakenteet
<i>Tyyppin tarkenne:</i>	kuopat
<i>Ajoitus yleinen:</i>	historiallinen
<i>Rauhoitusluokka:</i>	2

Paikkatiedot

<i>Karttalehti:</i>	244110 Kopsa
<i>Kylä:</i>	Olkijoki
<i>Tila:</i>	678-416-3-11 Metsämaunula
<i>Etäisyystieto:</i>	Raahen kirkosta n. 20,5 km eteläkaakkoon
<i>Koordinaatit:</i>	
<i>kuoppa 1:</i>	p 7162413 i 3391737; ETRS-TM35FIN P 7159414 I 391608
<i>kuoppa 2:</i>	p 7162399 i 3391741; ETRS-TM35FIN P 7159400 I 391612 z 107,5 m mpy

Tutkimustiedot

<i>Aiemmat tutkimukset:</i>	-
<i>Inventointimenetelmät:</i>	pintahavainnot, koepistot

Maastotiedot: Kohde sijaitsee Kopsan kylästä n. 4,5 km eteläkaakkoon, Raahesta Vihantiin johtavasta kantatiestä 88 n. 2 km lounaaseen Pitkän Pirttelän pohjoiskärjessä, länteen laskevan hiekkakankaan reunalla, metsäautotiestä n. 50 m etelään.

Kuvaus: Kohteessa on kaksi kuopaksi tai painanteeksi luonnehdittavaa muodostelmaa; pohjoisempi kuoppa 1 on n. 3 x 1 m ja n. 30 cm syvä. Reunoilla on erottavissa vallia. Kuoppa 2 sijaitsee n. 15 m edellisen eteläpuolella. Se on n. 3 x 2 m ja 50 cm syvä. Reunoilla voi erottaa jonkin verran vallia. Molemmissa kuopissa todettiin pohjalla ja reunoilla n. 3-10 cm vahva huuhtoutumiskerros. Rikastumiskerroksessa oli havaittavissa jonkin verran likamaata. Kuopat voivat liittyä paikalla harjoitettuun tervanpolttoon tai ne voivat olla myös jäänteitä eräntyöstä. Kysymys lienee yksinkertaisten rakennusten pohjista. Huuhtoutumiskerroksen perusteella niiden ikä voi olla useita satoja vuosia.

Kuopat sijaitsevat maakaapelin linjauksesta alle 50 metrin etäisyydellä.

Kartta 4 sivulla 9



Kuva 2. Kuoppa 1 kaakosta.



Kuva 3. Kuoppa 2 lännestä.

4. SAHAOJA VOIMALINJAN ALAPUOLI

Mj-rekisteri: 708010003
Laji: kiinteä muinaisjäännös
Mj-tyyppi: asuinpaikat
Tyyppin tarkenne: ei määritelty
Ajoitus yleinen: kivikautinen
Rauhoitusluokka: 2

Paikkatiedot

Karttalehti: 244301 Tuomioja
Kylä:
Tila:
Etäisyystieto: Paavolan kirkosta n. 17 km länsilounaaseen
Koordinaatit:
Keskipiste (arvioitu): p 7165087 i 3396954 ; ETRS-TM35FIN P 7162088 I 396824
 z 90-93 m mpy

kuoppa 1 p 7165077 i 3396945
kuoppa 2 p 7165065 i 3396955
kuoppa 3 p 7165092 i 3396948
kuoppa 4 p 7165132 i 3396916

Rajaus: kkj 3
 R 1 p 7165036 i 3396995
 R 2 p 7165081 i 3396934
 R 3 p 7165121 i 3396899
 R 4 p 7165140 i 3396901
 R 5 p 7165145 i 3396930
 R 6 p 7165123 i 3396962
 R 7 p 7165101 i 3396989
 R 8 p 7165066 i 3396999

Tutkimustiedot

Aiemmat tutkimukset: 1993 Mika Sarkkinen
 1997 Mika Sarkkinen
 2009 Timo Jussila ja Tapani Rostedt
Aiemmat löydöt: KM 30694 Asuinpaikkalöytöjä
Inventointimenetelmät: pintahavainnot, kairaus

Maastotiedot: Kivikautinen asuinpaikka sijaitsee Raahen, Vihannin ja Siikajoen kuntarajojen risteyskohdasta n. 400 m koilliseen, Ala-Vuolujärvestä n. 1,2 km luoteeseen, Sahaojan pohjoiskoillisrannalla, kohteen yli kulkevan voimalinjan alla ja sen molemmin puolin. Alue on lounaaseen viettävää hiekkakangasta.

Kuvaus: Vuonna 1997 alueella havaittiin kuopanteita, jotka olivat n. 3-5 m halkaisijoiltaan ja 20-70 cm syviä. Lisäksi oli havaittu epämääräisiä painanteita voimalinjan länsipuolella. Niistä yhdestä n. 6 m halkaisijaltaan olevasta ja 40 cm syvästä painanteesta löytyi koekuopasta kvartsi-iskoksia, palanutta kiveä ja likamaata.

Vuoden 2009 inventoinnissa havaittiin kvartseja maaläikissä lähellä jokiuomaa sijaitsevalla terassilla linjan alta ja laikutetulta alueelta linjan itäpuolella. Linjan alueella havaittiin muutamia

pieniä kuopanteita, mutta ei varmoja asumuspainanteita. Ylempää harjannetta linjan ulkopuolella ei tuolloin systemaattisesti tutkittu.

Nyt suoritettussa inventoinnissa havaittiin 4 kuoppaa, joiden läpimitta on n. 1,4-1,8 m ja syvyys 30-40 cm, kaksi voimalinjan alta ja linjan länsi- ja itäpuolelta molemmilta puolilta yksi kuoppa. Linjan länsipuolella sijaitsevan luoteisimman kuopan kairauksessa todettiin 5 cm turvetta, n. 5 cm paksu huuhtoutumiskerros ja sen alla >10 cm nokimaata. Kuopat voivat olla kuoppaliesiä tai keittokuoppia ja kuuluvat mahdollisesti asuinpaikkaan.

Asuinpaikan kaakkoisosan rajaus säilyi vuoden 2009 inventoinnin mukaisena ja luoteisosan rajaus on tehty pintahavaintojen ja topografian perusteella. Asuinpaikan luoteispuolella maaston pinta muuttuu kumpuilevaksi ja epätasaiseksi. Ei ole todennäköistä, että asuinpaikka yltää sinne.

Asuinpaikasta n. 50 m pohjoiseen on n. 4,5 x 3 m laaja ja 40 cm syvä painanne, p 7165167 i 3396948 z 95 m mpy (kartan kohde 4a). Painanne ei vaikuta asumuksen pohjalta. Kairauksissa ei havaittu sen ympäristössä likamaata. Painanne voi kuitenkin olla asuinpaikkaan liittyvä rakenne.



Kartta 5. Asuinpaikan rajaus punaisella, sininen piste ; kuoppa (kuoppaliesi/keittokuoppa), punainen piste; kohde 4a; painanne.



Kuva 4. Sahaojan asuinpaikan aluetta kuvattuna kaakosta.



Kuva 5. Luoteisin kuoppa (kuoppaliesi/keittokuoppa) kuvattuna lännestä.



Kuva 6. Kohde 4a. Painanne kuvattuna länsiluoteesta.

5. VUOLUNOJAN LATVA

Mj-rekisteri: 1000015383
Laji: kiinteä muinaisjäännös
Mj-tyyppi: työ- ja valmistuspaikat
Tyypin tarkenne: tervahaudat
Ajoitus yleinen: historiallinen
Rauhoitusluokka: 2

Paikkatiedot

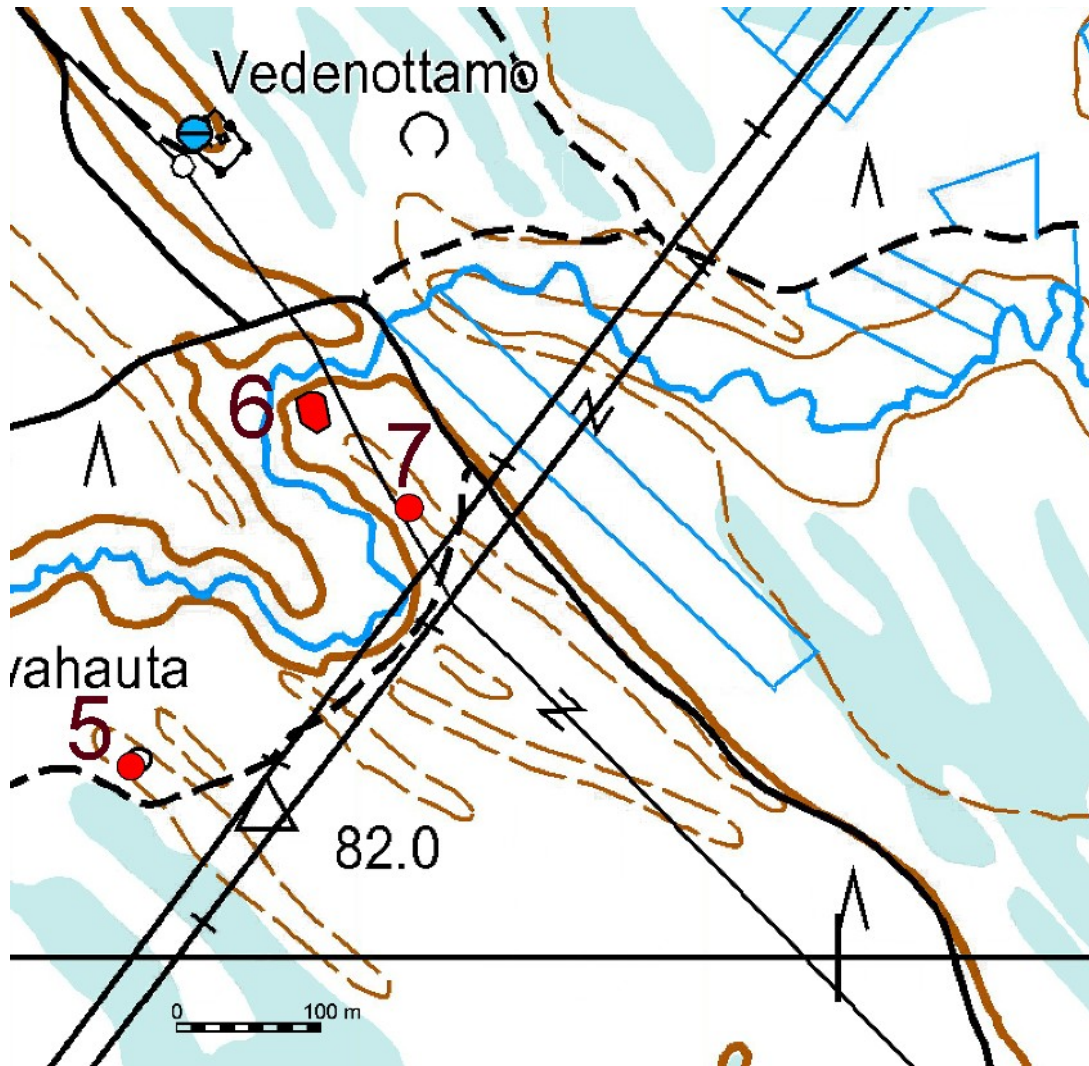
Karttalehti: 244301 Tuomioja
Kylä: Lappi
Tila: 748-405-30-108 Koivulankangas III
Etäisyystieto: Paavolan kirkosta 15,75 km länsilounaaseen
Koordinaatit: p 7167134 i 3398633 ; ETRS-TM35FIN P 7164140 I 398517
 z 83 m mpy

Tutkimustiedot

Aiemmat tutkimukset: 2009 Timo Jussila ja Tapani Rostedt inventointi
Inventointimenetelmät: pintahavainnot

Maastotiedot: Siikajoen, Raahan ja Vihannin kuntarajojen risteyskohdasta n. 3 km pohjoiskoilliseen, Ruukkiin johtavan voimalinjan länsipuolella, Valkeisnevan ja Varessnevan välisellä kankaalla Vuolunojasta n. 120 m etelään, pienen harjanteen länsilaidalla metsätien pohjoispuolella.

Kuvaus: Rännillinen ja ehjä tervahauta. Lämpimittä valli mukaan lukien on 12 m, kuopan läpimitta 7 m, vallin korkeus 0,9 m. Halssi suuntautuu etelään, pituus 4 m ja syvyys 1,9 m. Alueella ei havaittu merkkejä tervapirtistä.



Kartta 6. Kohteet 5. Vuolunojan latva 6. Vuolunoja 7. Vuolunoja 2.



Kuva 7. Vuolunojan latvan tervahauta kuvattuna luoteesta.

6. VUOLUNOJA

Mj-rekisteri: 1000015382
Laji: kiinteä muinaisjäänös
Mj-tyyppi: asuinpaikat
Tyypin tarkenne: ei määritelty
Ajoitus yleinen: kivikautinen
Rauhoitusluokka: 2

Paikkatiedot

Karttalehti: 244301 Tuomioja
Kylä: Lappi
Tila: 748-405-30-108 Koivulankangas III
Etäisyystieto: Paavolan kirkosta 15,6 km länsilounaaseen
Koordinaatit:
Keskipiste: p 7167389 i 3398765 ; ETRS-TM35FIN P 7164389 I 398634
 z n. 80 m mpy

Tutkimustiedot

Aiemmat tutkimukset: 2009 Timo Jussila ja Tapani Rostedt inventointi
Aiemmat löydöt: KM 37981 Asuinpaikkalöytöjä
Inventointimenetelmät: pintahavainnot, kairaus

Maastotiedot: Asuinpaikka sijaitsee n. 3,3 km Siikajoen ja Vihannin kuntien rajasta pohjoiskoilliseen, Ruukkiin johtavan voimalinjan länsipuolella, Valkeisnevan ja Varesnevan välisellä kanalla, n. 1,3 km Valkeisjärvestä itään, n. 200 m vedenottamosta eteläkaakkoon, Vuolunojan jyrkän uoman etelärannalla olevassa niemekkeessä. Alueella kasvaa sekametsää, maalaji on hiekkaa.

Kuvaus: Niemekkeen kärkeen tehdystä koekuopasta löytyi vuoden 2009 inventoinnissa yksi kvartsi-iskos, palaneita kiviä ja likamaata. Nyt suoritettussa inventoinnissa todettiin, että asuinpaikka ei ulottu aikaisemmin rajatusta alueesta lähemmäksi voimalinjaa. Myöskään kohteen itäpuolella ei havaittu kairauksissa merkkejä asuinpaikasta. Kohteen rajaus säilyi ennallaan.

Kartta 6 sivulla 17.

7. VUOLUNOJA 2

<i>Mj-rekisteri:</i>	<i>uusi kohde</i>
<i>Laji:</i>	kiinteä muinaisjäännös
<i>Mj-tyyppi:</i>	työ- ja valmistuspaikat
<i>Tyyppin tarkenne:</i>	miilut
<i>Ajoitus yleinen:</i>	historiallinen
<i>Rauhoitusluokka:</i>	2

Paikkatiedot

<i>Karttalehti:</i>	244301 Tuomioja
<i>Kylä:</i>	Lappi
<i>Tila:</i>	748-405-30-108 Koivulankangas III
<i>Etäisyystieto:</i>	Paavolan kirkosta 15,6 km länsilounaaseen

<i>Koordinaatit:</i>	p 7167314 i 3398833; ETRS-TM35FIN P 7164313 I 398701 z 83 m mpy
----------------------	--

Tutkimustiedot

<i>Aiemmat tutkimukset:</i>	-
<i>Inventointimenetelmät:</i>	pintahavainnot, kairaus

Maastotiedot: Noin 3,25 km Siikajoen ja Vihannin kuntien rajasta pohjoiskoilliseen, 110 kv voimalinjan länsipuolella ja 20 kv voimalinjan vieressä, sen itäpuolella, Vuolunojasta n. 25 metriä koilliseen, lähellä harjanteen lakea sen lounaisrinteellä.

Kuvaus: Miilu on iso: läpimitta on 6 m ja syvyys n. 2 m. Lounaisosa on 20 kv:n voimalinjan rakentamisen yhteydessä tasoitettu ja täytetty; kuopasta on n. 2/3 säilynyt. Kuopan reunoilla ei ole vallia. Noin 5 cm turvekerroksen alla on nokimaakerros, kuopan pohjassa on turpeen alla > 20 cm paksu hiili- ja nokikerros.

Kartta 6 sivulla 17



Kuva 8. Vuolunoja 2. Miilu kuvattuna etelästä.

7. Muut inventointihavainnot



Inventointialueella havaittuja käytössä olevia rajamerkkejä Pikku Pirttisellä, Nahkakalliolla ja Kopsan Pirttisellä.