

Dårholmen (Korholmen) i Kronoby

Inventering och kartläggning av Korpholmens kronohospitalområde 2010.
Arkeologisk undersökningsrapport.

Mikko Helminen 2010



Turun yliopisto
University of Turku

Administrativa uppgifter

Lokalen

Dårholmen (Korpholmen)

Kommunen

Kronoby

Typen av undersökning

Inventering av fasta fornlämningar och arkeologisk prospektering

Datering

1630 – 1840-talen

Kartbladindelning

Q3334H (TM35)

Läge

Ö = 302 370, N = 7 073 219 (ETRS-TM35FIN), z = 2 – 6 m över havsytan (N2000)

Projektledare

Hum. kand. Mikko Helminen (arkeologi vid Åbo universitet)

Projektgrupp

Hum. kand. Mikko Helminen och hum. kand. Janne Haarala

Undersökningstid

30.9. – 3.10.2010

Undersökt yta

circa 2 hektar

Kostnader

168 euro (Nordenskiöld-samfundet och arkeologin vid Åbo universitet)

Fotonegativet

TYA 25430–25461, diar. 15.11.2010, Arkeologins arkiv vid Åbo universitet (TYA), Åbo.

Digitaliska foton

TYA 22:1–39, Arkeologins arkiv vid Åbo universitet (TYA), Åbo.

Tidigare publikationer

Björkman, Lolan (2007). *Korpholmens hospital i Kronoby 1631–1841*. Kronoby: Kronobys hembygdsförening.

Tegengren, Helmer (1943). *Kronoby sockens historia*. Åbo: Kvistbro församling.

Forskningsrapportens sidantal

28 sidor

Bilagor

Bilaga 1. Katalogen av de svartvita negativet (TYA 25430–25461). Foto: Mikko Helminen 3.10.2010.

Bilaga 2. Katalogen av de digitala foton (TYA 22:1–39).

Bilaga 3. Översigtskarta över Korpholmen.

Bilaga 4. Norra delen av hospitalskullen. Översigtskarta över husgrund 1.

Bilaga 5. Norra delen av hospitalskullen. Översigtskarta över husgrunderna 2-3.

Bilaga 6. Kartan över mellersta delen av hospitalskullen.

Bilaga 7. Kartan över södra och sydöstra delen av hospitalskullen.

dvd-r –skivan
Förvaringsplats för den originala undersökningsrapporten

Arkeologins arkiv vid Åbo universitet (TYA), Åbo.

Kopior: Museiverket, Byggnadshistoriska avdelningens arkiv, Helsingfors; Österbottens museum, Vasa; Kronoby hembygdsförening,

Kronoby.

Sammandrag

Under oktober månad 2010 utfördes en arkeologisk inventering och kartläggning av fasta fornlämningar på Därholmen (Korpholmen) i Kronoby. Arbetets syfte var att undersöka anläggningar i samband med det före detta kronohospitalet på Korpholmen. Ansvarig för undersökningen var hum. kand. Mikko Helminen från arkeologi vid Åbo universitet. Fältbesök och arbetet på fältet var möjligt på grund av ekonomiskt stöd från Nordenskiöld-samfundet och genomfördes av Mikko Helminen och hum. kand. Janne Haarala.

Den arkeologiska inventeringen av fasta fornlämningar på platsen av Korpholmens hospital (1631 – 1841) på Därholmen var den första i sitt slag. Genom att använda arkiverade kartmaterial från 1700-talet, digitala mätningar och allmänna observationer på fältet var det möjligt att skapa

en bild av bevaringsläge och gränser av hospitalets kvarlevor.

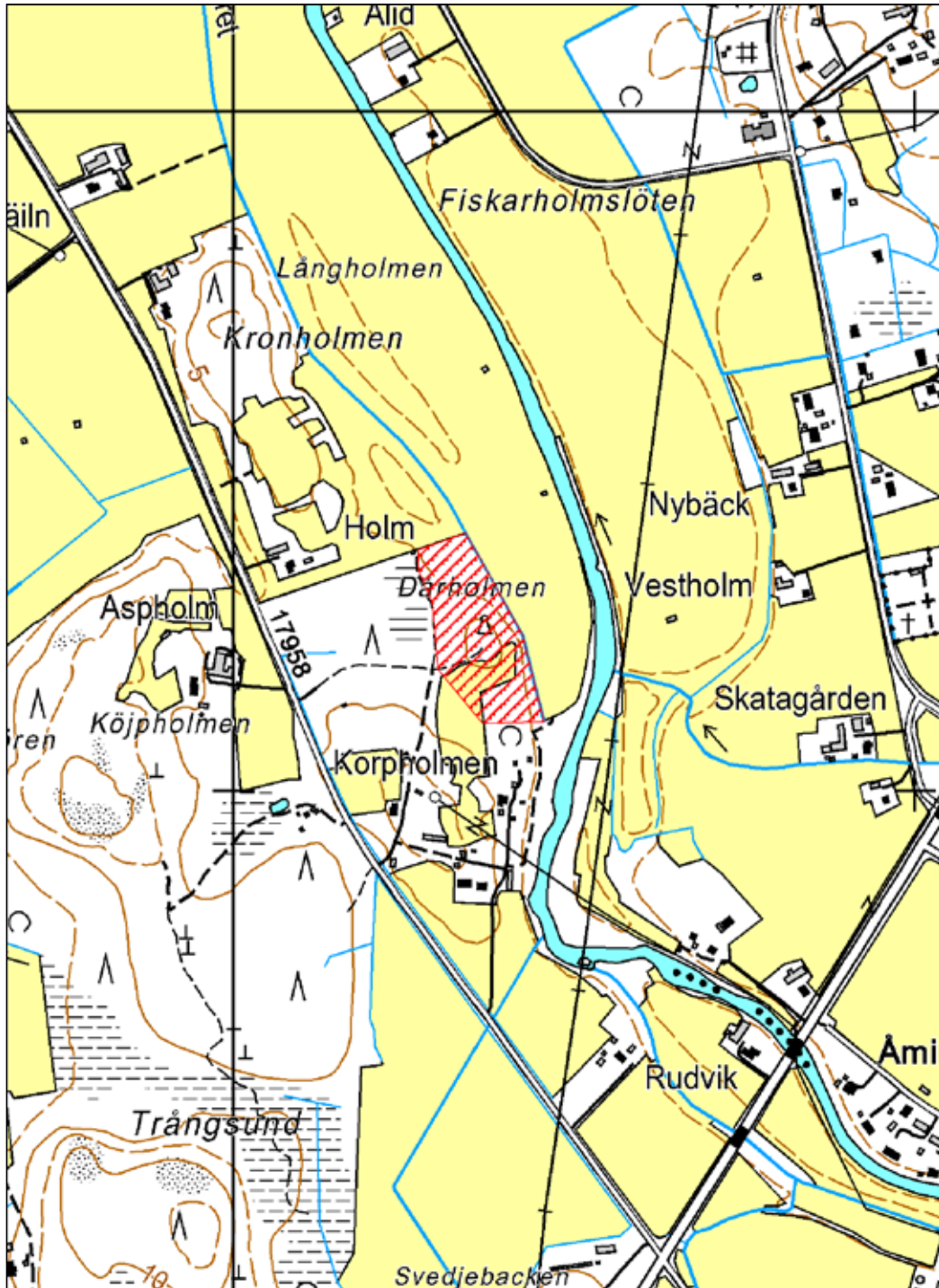
På forskningsområdet dokumenterade man fem stycken byggnadsrester vilka alla hör till ett större aktivitetsområde på platsen och dateras med alla sannolikhet till 1630 – 1840-talen då kronohospitalet hade sin verksamhet på platsen. Därtill kan man kostatera att det mesta av 1700- och tidiga 1800-talens hospitalsområden speciellt på den norra delen av hospitalskullen på Korpholmen har beravats väldigt bra.

Därholmen (Korpholmen) i Kronoby anses som en fast fornlämning vilken är bevarad enligt lagen om fasta fornlämningar (295/1963), och anses som en klass 1 och delvis klass 2 lokal inom Museiverkets värderingssystem.

Utdrag från grundkartan

TM35-bladindelning Q3334H. Skala 1:10 000.

Ytan som har undersökts under inventeringen är framställd i snedstreckningen.



© Lantmäteriverket 2010.

Innehållsförteckning

Administrativa uppgifter	1
Sammandrag	2
Utdrag från grundkartan	3
Innehållsförteckning	4
1. Inledning	5
2. Korpholmen i Kronoby	6
2.1. Forskningsområdets karaktär	6
2.2. Kronohospitalets tid	7
3. Inventering och kartläggning	11
3.1. Tidigare undersökningar och arkivmaterialen	11
3.2. Syfte och metoder	11
3.3. Undersökningsresultat	13
3.3.1. Norra delen av hospitalskullen	13
Husgrund 1	13
Husgrund 2	14
Husgrund 3	16
Husgrund 4	17
3.3.2. Mellersta delen av hospitalskullen	18
3.3.3. Södra och sydöstra delen av hospitalskullen	21
Lämningar på åker- och skogsmark	21
Husgrund 5	23
3.4. Allmänna iakttagelser och tolkningar	24
4. Slutsatser	25
5. Fornminnesområdet på Därholmen	26
5.1. Därholmen (Korpholmen)	26
5.2. Förslag gällande begränsningen av fornlämningsområdet	27
Källor	28

Fotona på omslaget

Bild 1. Det mellersta delen av hospitalsområdet på Korpholmen. Utdrag från J.J. Wikars karta från året 1743. Från Björkman 2007.

Bild 2. Det gamla hospitalsområdet och numera vårdat museumsområde på Därholmen (Korpholmen). Tagits från sydväst. Foto: Mikko Helminen. TYA 25339.

1. Inledning

På hösten 2010 utfördes en arkeologisk inventering och kartläggning av fasta fornlämningar på Därholmen (Korpholmen) i Kronoby. Arbetets syfte var att undersöka anläggningar i samband med det före detta kronohospitalet på platsen. Ansvarig för undersökningen var hum. kand. Mikko Helminen från arkeologi vid Åbo universitet. Fältbesök till Korpholmen genomfördes inom fyra dagar 30.9. – 3.10.2010 av Mikko Helminen och hum. kand. Janne Haarala.

Den arkeologiska inventeringen av fasta fornlämningar på Korpholmen var den första i sitt slag. Genom att använda arkiverat kartmaterial, digitala mätningar och allmänna observationer på fältet var det möjligt att skapa en bild av bevaringsläge och gränser av hospitalets kvarlevor.

Hospitalen och den tidiga sinnesjukvården i Finland är en del av 1600- och 1700-talshistorien som undersökts väldigt lite. Det finns väldigt lite kunskap om bygden, det vardagliga livet och den sociala verksamheten för de människor som bodde och arbetade på dessa lokaler. Det huvudsakliga syftet för fältundersökningar på de här platserna är att producera information gällande tillståndet och konstruktionen av enskilda hospitalområden

och hur byggnader kan ha varit placerade på dem och i deras landskap.

På forskningsområdet dokumenterade man fem husgrunder eller byggnadsrester vilka hör till ett större aktivitetsområde på så kallade hospitalskullen. Fasta fornlämningar är fredade genom lagen om fornminnen (295/1963) som den äldsta delen av kulturmiljö. Vederbörliga och tidsenliga uppgifter gällande de bevarade lämningarna är även viktiga för planering av framtida markanvändning. Därholmen (Korpholmen) i Kronoby föreslås bli tolkats som en fast fornlämning vilken är fredad genom lagen om fornminnen, och föreslås bli skyddad som en klass 1 och delvis som en klass 2 lokal enligt Museiverkets värderingssystem.

Arbetet på fältet var möjligt på grund av stipendium från Nordenskiöld-samfundet. Stor hjälp fick man från ordförande Håkan Vikström och Kronoby hembygdsförening. Jag är väldigt tacksam för all hjälp med inkvartering och andra praktiska saker på vårt besök i Kronoby. De smidiga och fruktbara resultaten och reflektioner över lokalen på Korpholmen kunde inte ha varit möjliga utan professionell hjälp från Janne Haarala.

2. Korpholmen i Kronoby



Bild 3. Det gamla hospitalsområdet och numera vårdat museumsområde på Därholmen (Korpholmen). Tagits från syd-sydväst. Foto: Mikko Helminen. TYA 22:6.

2.1. Forskningsområdets karaktär

Korpholmen ligger i Kronoby, 1,3 till 1,5 kilometer nordost om centrumet och Kronoby kyrkan, mellan två historiska byar, Brätö i nordöst och Hopsala i sydväst. Platsen är belägen i Mellersta Österbotten där kraftig landhöjning och jordbruket på kusttrakterna har haft omfattande påverkningar i landskapets formation. Såsom namnet Korpholmen antyder, har platsen tidigare format en holme på den södra sidan av den gamla Kronobyånsmyning.

Gamla hospitalsområdet som på grundkartablattet också kallas Därholmen är belägen på en av de högsta platserna på en nordväst-sydost-riktad ås. Terrängen på åsen är sandmorän¹. De senare uttorkade områdena av havsstranden och flodmynningen runt om Korpholmen är nu öppen åker- och betesmark där jordmånen består av mo, finmo och silt. Höjden från den nuvarande havsytan på Korpholmen är ca 2–6 meter.

Idag kännetecknas norra och nordvästa delar av kullen av mörk granskog med ganska lite un-

dervegetation. På den mellersta delen av hospitalskullen, vilken under hospitalets verksamhetstid var platsen för hospitalskyrkan, spannmålsmagasin och gravgårdar, förvaltas numera av Kronoby hembygdsförening. På platsen ligger hospitalsmuseumsområdet med rekonstruktionen av hospitalskyrkan (2006), klockstapeln (2007), en liten museibod och en kaffestuga.

Området har delats med tre staket (2007), av vilka två är byggda av natursten och skiljer de gravgårdsområdena från det öppna gårdsområdet med gräsplan. Vid båda sidorna av kyrkan finns en rekonstruktion av plankstaket som föreställer gränsen mellan de spetälskas gård och området för de friska.² Vid båda gravgårdarna ligger en minnessten över hospitals hjon. Söder om museumsområdet ligger åkermark vilket är delvis beskogat i närheten av den gamla åstranden på sydöstra delen av området under andra hälften av 1900-talet (bild 3).

Markägaren på den mellestra delen av området är Kronoby hembygdsförening r.f. De norra, södra och sydöstra delarna av området har privata markägare.

¹ Geomorfologiska kartan 2322 10 i skalan 1:20 000. Geologiska forskningscentralen 2008.

² Mats Jungner i Björkman 2007: 25–30

2.2. Kronohospitalets tid

Lepraepidemin spred sig till nutida Finland på början av 1600-talet efter att den redan hade börjat ta slut i Danmark och i södra Sverige. Den förändrade situationen ledde till inrättandet av hospital avses från annan bebyggelse. Det första hospitalet för spetälska grundades av Gustav II Adolf år 1619 på Själö i Nagu på grund av epidemin som hade spridit sig på Åland, i Egentliga Finland och på andra kustområden.

Man började leta efter en lämplig plats för ett kronohospital i Österbotten i slutet av 1620-talet. Korpholmens hospital inledde sin verksamhet efter visitation år 1631. Hospitalet hade förutsatts att kunna ta emot 59 spetälska, vilket dock aldrig uppfylldes. Hospitalet upprätthölls av hemman på Fiskarholmen vilket låg på den motsatta stranden av Kronobyån.³ Vid sidan av människor som hade blivit drabbade av spetälska började man redan i slutet av 1600 att isolera fattiga, funktionshindrade, äldre och psykiskt sjuka och senare på 1700-talet även "förlamade krigsmän" och senast på 1820-talet människor drabbade av könssjukdomar.⁴ Hospitalet på Korpholmen var i verksamhet till 1841.

Historikern Helmer Tegengren har i *Kronoby sockens historia* (1943) givit en utförlig presentation av historien av Korpholmens hospital. Publikationen behandlar till exempel hospitalsinstitutionen och bebyggelsen på hospitalskullen. Följande generaliseringar av hospitalets verksamhet och bebyggelse är baserad på Tegengrens syn på arkivmaterial.

Historiska urkunder gällande läge och karaktären av byggnader på hospitalskullen och deras användning är sällsynt spridda från 1630-talet fram till Stora ofreden. De är dock möjligt att skapa en grov översikt av de viktigaste byggnaderna och verksamhet på platsen. Innan man tog beslut att grunda hospitalet på holmen ansåg man att platsen var *bevuxen med nästan ogenomtränglig granskog mellan väldiga stenrösen*.⁵ När verksamhe-



Bild 4. Utdrag från Thomas Lohms karta över Kronoby socken från året 1687. Krigsarkivet, Stockholm.

ten på hospitalet började år 1631, byggdes ett boningshus för de spetälska. Hospitalets hemman och dess ekonomibyggnader behöll sin ställning på Fiskarholmen separat från själva hospitalsområdet.⁶ Förmodligen kring skiftet av 1640- och 1650-talen byggdes den första kyrkan, som senare år 1677 gav rum för en ny nästan fyrkantig kyrka av i furustock i ett rum.⁷

Tegengren har konstaterat att på 1600-talets andra hälft byggde man även en dårhusanstalt som bestod av två separata dårhus med åtta celler på Korpholmen. Dessutom håller han för att det är sannolik att vid den nordöstra väggen av den nya kyrkobyggnaden fanns redan från och med året 1677 ett boningshus för de spetälska. Denna byggnad, som har dokumenterats senare i mitten av 1700-talet, bestod av fyra uppvärmda stugor med en lång förstuga mellan de två stugparena.⁸

År 1679 nämns hospitalsområdet att ha varit 250 famnar (445 meter) långt och 170 famnar (cirka 302 meter) brett.⁹ Det här måste ha inneburits nästan hälften av hela dåtida Korpholmen, vilken på sockenskartan från året 1687 (bild 4) är föreställd som cirka 600 meter bred och ca 1200 meter lång näs.¹⁰ Samtidigt nämnde man en hel del olika byggnader på hospitalskullen, såsom boningshu-

3 Tegengren 1943: 464–465.

4 Tegengren 1943: 468, *Grundritning till den å Hospitalet i Kronoby nädigst anbefälde curhus byggnad*. P.F. Widen 1822. Stockd 166/130 1822. Nationalarkivet, Helsingfors.

5 Tegengren 1943: 464.

6 Tegengren 1943: 468.

7 Tegengren 1943: 468, 469

8 Tegengren 1943: 469.

9 Tegengren 1943: 468.

10 *Geographisk Upfattning öfver hela Cronoby Soknen i Österboten höfdningedöom och Uhloborgz södre Fögderi*. Thomas Lohm 1687 (proverat 1697). FRV B Pf 59 nr 4, Krigsarkivet, Stockholm.

set, badhuset och bodar för de spetälska, hospitalskyrkan, klockstapeln, prästgårdsbyggnader, proviantbodarna för de övriga fattiga och eländiga. Dessutom nämns det att på hospitalskullen fanns flera små stugor och bodar, vilka de sjuka och fattiga hade byggt åt sig själva. Tegengren beskriver denna situation så att ett litet samhälle hade vuxit upp med hjälp av personer med mycket varierande bakgrund på Korpholmen.¹¹

Hospitalets bebyggelse och dess inredning skadades av ryssarna under stoda ofreden. Hospitalskyrkan fördärvades och klockorna i klockstapeln togs som krigsbyte. Kyrkan förblev dock i dåligt skick på sin plats och reparationer i byggnaden börjades först år 1736. Senare beviljades mera medel för reparation under 1750-talet.¹² På samma år med de första reparationerna i kyrkan beslöt man att överge de gamla dårhusen och ersätta dem med ett nytt och även större komplex. Det nya dårhuset var ungefär två gånger större än det äldre och innehöll totalt 28 celler placerade

i fyra olika stugor i två separata dårhus.¹³

Den första kända storskaliga kartan över hospitalområdet är från året 1743.¹⁴ J.J. Wikars kartan återger en väldigt noggran syn på hospitalskullen, dess byggnader och olika sociala indelningar (bild 5). Gården för "de spetälska eller sjuka" på norra sidan av området växte blandskog och var avspärrad med trästaket. På södra-sydöstra sidan av hängnaden, precis vid nordöstra väggen av kyrkan, låg boningshuset för de spetälska. Badstugan låg på nordöstra sidan av floden. Kyrkan, klockstapeln och gravgården för de spetälska och övriga hjonen formade en begränsad kyrkogård nästan intill de spetälskas gård. Den södra delen av hospitalskullen var karaktäriserad av det massiva dårhuskomplexet med två stora uppvärmda byggnader med en begränsad gård mitt i. Därtill

11 Tegengren 1943: 468.

12 Tegengren 1943: 475, 476.

13 Tegengren 1943: 471.

14 Grund Ritning öfwer Hospitalet, med alla de Öfrige husen så til Längd som bredd och Läge, efter thet the nu stå uppygde på Ran som kallas Korpholm Hvilken är belägen i Cronoby Soch, Uhlebårgs Södra Fögderi, och Österbotns Höfdinge dömmme. J.J. Wikars 1743. Publicerad i Björkman 2007 och i Tegengren 1943 utan arkivuppgifter.

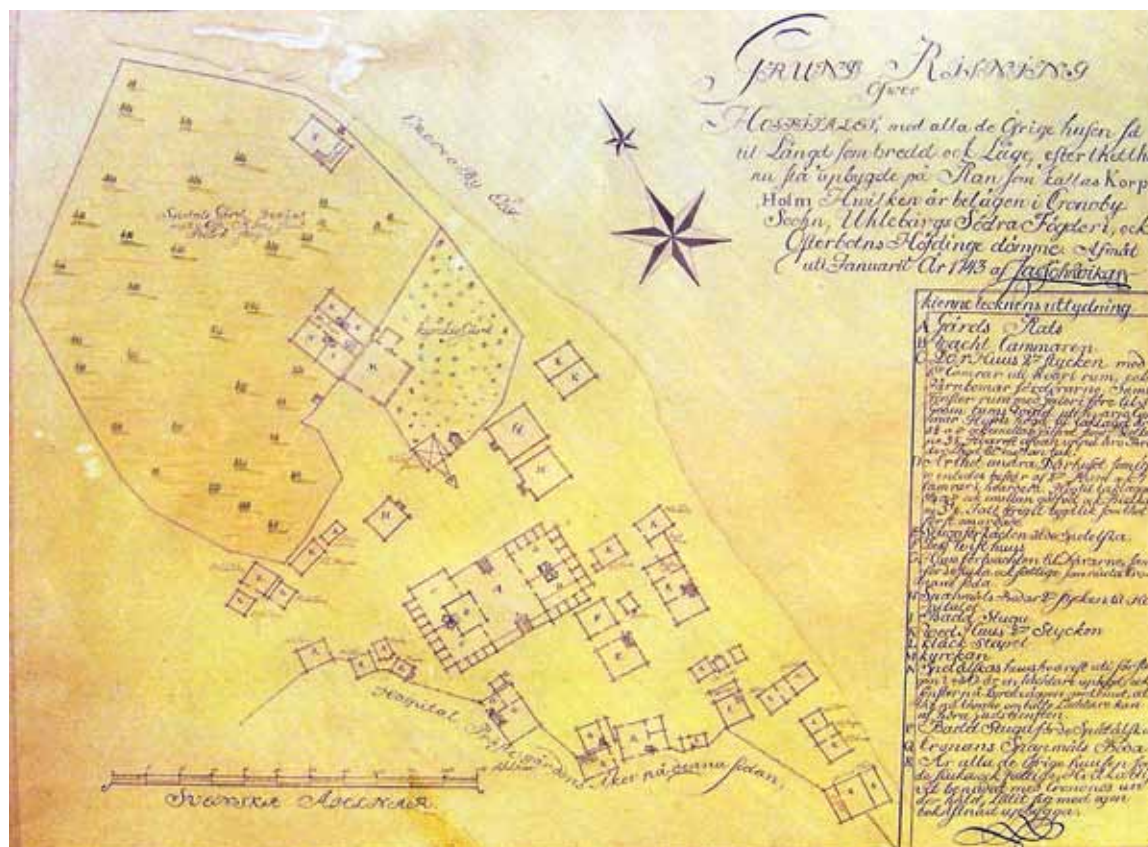


Bild 5. J.J. Wikars karta över Korpholmens hospital från året 1743. Från Björkman 2007.

låg det ett par dussin boningshus och ekonomi-
byggnader runt om dårhusen och vid åstranden.

Det är också viktigt att notera, att hospitalsområ-
det i Wikars karta är från två till tre gånger min-
dre än vad man beskrev 64 år tidigare. Området
sträcker sig cirka 210 meter från det nord-nord-
västra -hörnet till det sydöstra hörnet och är i sin
bredaste del bara 100 meter bred. Dessa gränser
bekräftas på exakt samma vis senare vid slutet av
1700-talet.

Boningshuset för spetälska, vilket var belägen i
samband med kyrkan, ansågs år 1752 att ha ett
olämpligt läge mängst mera på grund av brand-
faran. Byggnaden revs antagligen snart efter vär-
deringen och blev ersatt med ett parstugaliknan-
de hus längre bort från kyrkan. Samtidigt blev
kyrkobyggnaden ytterligare repareras.¹⁵ Det här
nya byggnadskomplexet för de spetälska bestod
av två uppvärmda stugor vilka var separerade av
en förstuga och ett förvaringsrum.

Hospitalsbyggnaderna beskrivs att ha varit ge-

nerellt i dåligt skick från 1750-talet till slutet av
1770-talet, när man började renovera dårhusen
och de började ersätta förstörda ekonomibygg-
naderna med nya. År 1793 blev hospitalet ännu
en gång framställt på en karta av Martin Martins-
son.¹⁶ Hans syn på hospitalskullen grundar sig
tydligt på Wikars då 50 år gamla karta och visar
att en stor del av bodarna och boningshusen för
de fattiga och sjuka har rivits (bild 6). Parstugan
för de spetälska har skildrats mitt i gårdsområ-
det med antagligen en ny badstuga några meter
norr om den äldre som Wikars hade skildrat 50
år tidigare.

Hospitalet hade under 1700- och 1800-talen åt-
minstone två särskilda byggnader eller bygg-
nadskomplex för de så kallade fattiga, sjuka och
eländiga vem som inte var förlagd i dårhus eller
inom de spetälskas gårdområdet. Första av dem
näms att ha stått på hospitalsområdet i medlet av
1700-talet var en byggnad som kallades "finnstu-
ga". Byggnader hade redan då ansett som förfal-

15 Tegengren 1943: 476.
16 Grundritning öfver Kronoby hospitals hus och tomt. Martin
Martinsson 1793. Riksarkivet, Göteborgs landsarkiv (GLA),
Göteborg.



Bild 6. Martin Martinssons karta över Korpholmens (Krobonys) hospital från året 1793. Göte-
borgs landsarkiv, Göteborg.

len och det hade varit använt som en bosättning för de gamla och bräckliga i hospitalet.

År 1822 gjorde P.F. Widen ritningar för ett så kallat kurhus som enligt ritningar hade blivit beställda att byggas till hospitalet i Kronoby.¹⁷ Kurhus var en särskild vårdanstalt för personer som hade blivit smittade av veneriska sjukdomar. Widens planer för träbyggnaden innehåller fem rum uppvärmda med ugn samt en förstuga. Det finns dock inga samtida uppgifter om var på hospitalskullen byggnaden skulle ha byggats eller om det här huset blev byggt i överhuvudtaget. År 1841 skickade man ändå tio patienter från hospitalet till kuranstalten invid Helsingfors, vilket

17 *Profil af den å Hospitalet i Kronoby nådigst anbefalldes curhus byggnad, upprättad vid därstädes hållen härads syn* P.F. Widen 1822. Sto kd 166/130 1822 1., Nationalarkivet, Helsingfors.
Grundritning till den å Hospitalet i Kronoby nådigst anbefalldes curhus byggnad. P.F. Widen 1822. Sto kd 166/130 1822 2., Nationalarkivet, Helsingfors.

antyder till att det möjligtvis hade funnits särskild vård för detta också på Korpholmen.¹⁸

På 1840-talet började kronohospitalens roll i Storfurstendömet Finland förändras. Lepraepidemin i Finland hade lugnat ner sig och det nya mentalsjukhuset på Lappviken i Helsingfors ersatte de tidigare dårhusanstalterna.¹⁹ Kyrkan på Korpholmen har förmodligen använts fram till år 1811 då hospitalets kyrkliga uppgifter och hospitalshjonen överfördes till Kronobys modersamlingens administration. Hospitalet upphörde år 1841 och byggnaderna och "Hospitalet tillhörige effecter" såldes på auktion i januari 1842.²⁰ Senare har verksamheten i området varit minimal och delar av de spetälskas gård samt den sydöstra och södra delen av området har därefter tagits i odling.

18 Björkman 2007: 8.

19 t.ex. Ahlbeck-Rehn 2006: 109.

20 Björkman 2007: 7 [Wasa Tidning nr. 51 18.12.1841].

År	Skapare	Förklaring	Signum och arkivinstitution
1687 (proverat 1697)	T h o m a s Lohm	Geographisk Upfattning öfver hela Cronoby Soknen i Österboten höfdningedööm och Uhloborgz södre Fögderi.	FRV B Pf 59 nr 4, Krigsarkivet, Stockholm.
1743	Jac. Joh. Wikars	Grund Ritning öfwer Hospitalet, med alla de Öfrige husen så til Längd som bredd och Läge, efter thet the nu stå upbygde på Ran som kallas Korpholm Hvilken är belägen i Cronoby Soch, Uhlebärgs Södra Fögderi, och Österbotns Höfdinge döömme.	Publicerad i: Björkman, Lolan (2007). <i>Korpholmens hospital i Kronoby 1631–1841</i> och i Tenggren, Helmer (1943). <i>Kronoby sockens historia</i> utan arkivuppgifter.
1793	M a r t i n Martinsson	Grundritning öfver Kronoby hospitals hus och tomt.	SE/GLA/12731/#/A13355, Landsarkivet i Göteborg, Göteborg.
1822	P.F. Widen	Profil af den å Hospitalet i Kronoby nådigst anbefalldes curhus byggnad, upprättad vid därstädes hållen härads syn.	Sto kd 166/130 1822 1., Nationalarkivet, Helsingfors.
1822	P.F. Widen	Grundritning till den å Hospitalet i Kronoby nådigst anbefalldes curhus byggnad.	Sto kd 166/130 1822 2., Nationalarkivet, Helsingfors.

Tabell 1. Arkivmaterialen använda i den arkeologiska inventeringen och tolkningen av hospitalsområdet.

3. Inventering och kartläggning

3.1. Tidigare undersökningar och arkivmaterialen

En systematisk arkeologisk inventering av fasta fornlämningar har inte genomförts tidigare i närheten av Korpholmen. Arkeolog Päivi Kankunen har år 1991 gjort en inspektion till Trångsundberget [MJ 288 010 045] där hon har dokumenterat totalt 11 stenrösen vilka enligt hennes rapport möjligtvis kan knytas till odling och bebyggelse i historisk tid.²¹ Lokalen har blivit katalogiserad som en fasta fornlämning vilken är fredad genom lagom om kulturminnen och den behandlas som en klass 3 lokal i Museiverkets värderingssystem. Platsen ligger cirka en kilometer sydväst om Korpholmen och är den enda hittills kända lokalen med administrativt arkeologiskt intresse i närheten av Korpholmen.

Något amatörarkeologiskt intresse för Korpholmens hospitalsområdet har dock funnits redan tidigare. Under somrarna 2005 och 2006 företog amatörarkeolog Samuel Vikström arkeologiska undersökningar på de områden där man sen byggde den nya kyrkorekonstruktionen. Det finns inga noggranna dokument gällande jordlager, anläggningar eller fyndkontexter, men fynden såsom mynt, knappar, glasbitar och järnbeslag finns samlade i en liten utställning på Kronoby hembygdsföreningens museibod på Korpholmen (bild 7).²²

Tolkningen och lokaliseringen av resterna från hospitalstiden grundar sig både på data utarbetad från kartorna över hospitalsområdet från åren 1743 och 1793 och på de historiska uppgifterna samlade och bearbetade av Helmer Tegengren. Kartorna av J.J. Wikars och Martin Martinsson är de enda kända storskaliga kartadokumenterna från tiden då hospitalet var i verksamhet.

3.2. Syfte och metoder

Under planeringen av inventering och andra för-



Bild 7. Fynd från amatörarkeologiska undersökningar på den mellestra delen av hospitalskullen. Foto: Mikko Helminen. TYA 22:1.

beredande arbeten användes historisk forskning och skildring av hospitalet och regionen och de deskriptiva uppgifterna gällande byggandet och aktivitet på hospitalskullen under 2000-talet.²³ Dessutom erbjöd ordförande vid Kronoby hembygdsförening Håkan Vikström mycket första hands kunskap om områdets moderna användning, vilket underlättade tolkningen av fältobservationer. Tolkning, klassificering, och de rumsliga avgränsningen av det fornlämningsområdet är baserad på guiden gällande definitioner och skydd av fasta fornlämningar från historisk tid publicerad av Byggnadshistoriska avdelningen vid Museiverket.²⁴

Korpholmen undersöktes under fyra dagar genom arkeologisk inventering. Den huvudsakliga metoden för fältarbetet var prospektering av lokalen genom digital kartläggning (bild 8). Inventeringen på fältet genomfördes genom att kontrollera området för observationer på arkeologiska fenomen. Syftet för inventeringen var att lokalisera rester av olika anläggningar och lämningar skildrade i gamla kartor genom digitaliseringen och sammankopplingen av kartadokument med det samtida landskapet. Anläggningar dokumenterades med hjälp av totalstation och fotograferades digitalt och på svartvit film. Därtill beskrevs deras karaktär, omfattning och skick i ord.

Korpholmen värderades som en potentiell plats för framtida arkeologiska undersökningar och

21 KRUUNUPYY Trångsundberget [MJ 288010045]. Museiverket. Kulttuuriympäristön rekisteriportaali. [URL: <http://kulttuuriymparisto.nba.fi/> , använd 16.11.2010].

22 Mats Jungner i Björkman 2007: 25.

23 t.ex. Tegengren 1943, Haltia 1963, Björkman 2007

24 Niukkanen 2009.

som en sannolik fasta fornlämning, vilken i så fall kunde tolkas att vara fredad genom lagen om fornminnen.

Det finns bara en trianguleringspunkt bunden till den nationella kartkoordinatsystemet i närheten av Korpholmen. Således utfördes mätningar och dokumentation med totalstationen inom ett artificiellt koordinatsystem (origo x 2000, y 1000), vilket man skapade vid lokalen och orienterade mot magnetisk nord med kompassen. Höjdvärdet (N2000) överfördes från Lantmäteriverkets trianguleringspunkt till origopunkten med totalstation.²⁵



Bild 8. Totalstation under kartläggningen av den sydöstra delen av hospitalaskullen. Foto: Mikko Helminen. TYA 22:4.

Dessutom mätt man positionsdata med GPS i enhetskartkoordinatsystemets koordinater, vilka senare omvandlades till det nya ETRS-TM35FIM -plankoordinatsystemet. Med hjälp av GPS-mätningar i ENS-koordinater var det även möjligt att konvertera de mätningarna i det lokala koordinatsystemet till ENS- och ytterligare till ETRS-TM35FIN-plankoordinater. Den här arbetsfasen gjordes med 3D-Win 5 -programvara och med hjälp av så kallad Helmert-omvandlingen. Utarbetningen och sammanslagningen av olika mätningar och geografiska data möjliggjorde framställningen av olika positioner med felvärdet max. 4 meter (se tabell 2).

Genom dessa mätningar med totalstation och digitalt dokumenterade observationer av olika fenomen på fältet var det möjligt att skapa en digital modell av jordytan och olika anläggningar, vilken sedan integrerades med det digitaliserade historiska kartmaterialet. Olika anteckningar

på kartorna, till exempel byggnader, staket och kyrkogården samt Kronobyåns läge och dess förhållande till terrängen jämfördes med mätningar och höjdmodellen. Dessutom, som en del av den bredare miljöutredningen, användes digitala geomorfologiska kartor av Geologiska forskningscentralen²⁶ och grundkartor av Lantmäteriverket²⁷. Det här arbetet genomfördes med MapInfo Professional -programvara, vilket är ett datorprogram för hantering av geografiska informationssystem. I ett senare steg av arbetet transformerades tolkningar från kartanalys och mätningar från GPS till det nationella ETRS-TM-35FIN-plankoordinatsystemet.

²⁵ Fixpunkt S11C Nybacka (Ö = 302259.62, N = 7072906.21 [EUREF-FIN], Z = 7,7 m mpy [N2000]). Lantmäteriverket 2009.

²⁶ Geomorfologiska kartan 2322 10 i skalan 1:20 000. Geologiska forskningscentralen 2008.

²⁷ TM35-bladindelning Q3334H i skalan 1:25 000. Lantmäteriverket 2010.

GPS ID	Lokala koordinater		ENS-koordinater (GPS)		Z(N2000)	Fel (m), (vZ = 0)		Förklaring
	X	Y	X (N)	Y (E)		vX	vY	
139	1974,721	1010,938	7076108	3302454	4,353	4,707	0,070	Hörnet på åkern.
140	1990,743	1009,335	7076124	3302455	4,842	3,254	-1,084	Sten på åkern.
152	2101,961	967,432	7076252	3302437	5,636	0,387	-0,082	Högsta punkten på den västra ungsresten vid husgrund 2.
160	2090,598	1026,604	7076229	3302494	2,270	-1,511	4,033	Nordöstra hörnet av stenvallen vid den gamla åstranden.
167	1978,047	1067,106	7076094	3302502	3,267	-6,837	-2,937	Nordvästra kanten av stenfundamentet vid husgrund 5.

Tabell 2. De motsvarande punkterna i s.k. Helmert-transformation. Medelfelet i beläningen är ca 4,242 meter, vilket ändrar skalan från 1.00 till ca 1.076. Enligt transformationen avviker de lokala koordinaterna från ENS- och ETRS-TM35FIN-plankoordinaterna med ca -15.388 grader.

3.3. Undersökningsresultat

3.3.1. Norra delen av hospitalskullen

Husgrund 1

Husgrunden är belägen i den nordvästra delen av Korholmens historiska hospitalområde, norr om den yngre gravgården och ca 39–49 meter väst-nordväst om den nutida kyrkan (se bilagorna 3 och 4). På platsen finns ett ugnsfundament som höjer sig tydlig från dess omgivning. Fundamentet hör till en längre nord-nordväst-riktad stenig jordvall. Lämningen är vid ugnsfundamentet 3,7 meter och vid jordvallen 3,0 meter bred och totalt 9,2 meter lång. Ugnsfundamentet höjer sig ca 0,7 meter och jordvallen i genomsnitt 0,4 meter från omgivande markytan (bild 9). Söder och sydväst om lämningen ligger två låga stensättningar. Lämningarna är täckta med en tunn skogsförna och det växer stora granar på den största lämningen.

Enligt korrigerade GPS-mätningar är läget för den största husgrunden Ö = 302332, N = 7073263

(ETRS-TM35FIN, ±4 m) och den ligger 5,2–6,1 meter över havsytan (N2000).

Den digitala orienteringen av de historiska kartmaterialen från åren 1743 och 1793 med kartläggningen på fältet visar att det inte har funnits några byggnader på platsen under dessa tider. Lämningens storlek och ugnsfundament tyder på ett uppvärmt boningshus, vilket gör det svårt att koppla ihop det med historiska dokument från 1700-talet. Byggnaden kan dateras antingen till tiden mellan 1630-talet och Stora ofreden då det finns bara ytliga beskrivningar över bebyggelse på hospitalskullen eller till korta perioder under andra hälften av 1700-talet eller början av 1800-talet.

Fältobservationerna gällande husgrunden och stensättningarna beskrevs och lämningarna fotograferades och kartlades med hjälp av totalstation i det lokala koordinatsystemet.



Bild 9. Husgrund 1 i den norra delen av det gamla hospitalområdet. Tagits från nord-nordöst. Foto: Mikko Helminen. TYA 25343.

Husgrund 2

Husgrunden är belägen i den norra delen av Korpholmens historiska hospitalområde, på den svagt åt norr sluttande kanten av hospitalskullen ca 43–41 meter nord-nordväst om kyrkan (se bilagorna 3 och 5). På platsen finns två husgrundsdelar som tydligt höjer sig från deras omgivning. Lämningarna bildar en parallellt väst-sydväst-öst-nordöst-riktad helhet.

Den väst-sydvästra delen (bild 10) skiljer sig från omgivningen med ett stenfundament med ett stenvarv och är cirka 6,7 meter bred och cirka 8,7 meter lång. Ugnresten och -fundamentet höjer sig cirka 0,5–0,8 meter från omgivande markytan och är belägen på nord-nordvästra sidan av lämningen, i mitten av den hypotetiska vägglinjen. Den steniga jordvallen på husgrundsdelan höjer sig i genomsnitt 0,1–0,3 meter från omgivande markytan.

Den öst-nordöstra delen (bild 11) av husgrunden är cirka 8,7 meter bred och cirka 8,7 meter lång. Ugnresten och -fundamentet är belägen i östra hörnet av byggnadsresten och höjer sig cirka 0,4–0,8 meter från omgivande markytan. Stenfundamentet och den steniga jordvallen höjer sig i genomsnitt 0,2–0,4 meter från omgivande markytan. Rum mellan den väst-sydvästra och den öst-nordöstra delen är cirka 8,2 meter långt. Husgrunden är totalt 26 meter lång och 6,7–8,7 meter bred.

Lämningarna är täckta av en tunn skogsförna och ris. Det växer några stora granar på den öst-nordöstra delen av husgrunden. Husgrunden ligger på den nutida tomtgränsen vilket är märkt med ett enkelt trästaket vilket korsar grunden i mitten.

Enligt korrigerade GPS-mätningar är läget för den husgrunden Ö = 302354, N = 7073289 (ETRS-TM35FIN, ±4 m) och den ligger 4,3–5,6 meter över havsytan (N2000). Den väst-sydvästra delen av husgrunden är belägen i Ö = 302342, N = 7073289, Z = 4,7–5,6 meter över havsytan och den öst-nordöstra delen av husgrunden är belägen i Ö = 302363, N = 7073291, Z = 4,3–5,3 meter över havsytan.

Husgrundens riktning och hypotetiska rumsin-

delning motsvarar ungefär en parhusliknande byggnad vilken är framställd i Martin Martinssons karta över hospitalområdet från året 1793²⁸ och även beskrivits av Helmer Tegengren²⁹ utgående från historiska dokument. Tegengren uppger att byggnaden nämns att ha bestått av två sex alnar långa och åtta alnar breda stugor, vilka hade varit skilda åt med en åtta alnar lång förstuga och en kammare som fungerade som ett förvaringsrum. Byggnaden var uppförd av furu och knutarna var gjorda till så kallade laxstjärnknutar. Båda stugorna hade fyra fönster, mellantak och golv, samt en kökspis med spjäll.

Digital orienteringen och jämförelse av Martin Martinssons karta med kartläggningen på fältet visar, att boningshuset är framställt att ha stått cirka 15–22 meter sydväst om den dokumenterade husgrunden på en plats där det finns flera stora jordfasta stenar. Enligt kartan och i Tegengrens beskrivning över byggnaden har den uppgivits att ha varit bara cirka 14,25–14,40 meter lång och 4,75–5,60 meter bred (67,7–80,6 m²). Husgrunden som dokumenterades på fältet är till och med två gånger större (ca 190 m²). Eftersom rumsindelningen, former och riktningen av det parstugaliknande boningshuset i historiska dokument motsvarar observationer gjorda av husgrunden på fältet och det inte har funnits några andra byggnader på platsen kan man trots allt anta att de historiska dokumenten kan kopplas ihop med de dokumenterade lämningarna.

Byggnaden finns inte på J.J. Wikars karta över hospitalområdet från år 1743. Tegengren kopplar samman parstugan med boningshuset som har ersatt det tidigare boningshuset för de spe-tälska efter år 1752. I så fall kan man konstatera att husgrunden kan dateras till den andra hälften av 1700-talet och sannolikt också till början av 1800-talet.

Fältobservationerna gällande husgrunden och stensättningarna inskrevs och lämningarna fotograferades och kartlades med hjälp av totalstation i det lokala koordinatsystemet.

²⁸ Grundritning öfver Kronoby hospitals hus och tomt. Martin Martinsson 1793. Riksarkivet, Göteborgs landsarkiv (GLA), Göteborg.

²⁹ Tegengren 1943: 469.



Bild 10. Husgrund 2 i den norra delen av det gamla hospitalsområdet. Den västra och sydvästra delen av husgrunden med murrester och stenfundament. Tagits från öster. Foto: Mikko Helminen. TYA 25348.



Bild 11. Husgrund 2 i den norra delen av det gamla hospitalsområdet. Den östra och nordöstra delen av husgrunden med murrester och stenfundament. Tagits från sydväst. Foto: Mikko Helminen. TYA 25350.

Husgrund 3

Husgrunden är belägen i den norra delen av Korpholmens historiska hospitalområde, på nedre planen på den svagt åt norr sluttande kanten av hospitalskullen, ca 61–67 meter nordväst om kyrkan (se bilagorna 3 och 5 och bild 12). På platsen finns en oregelbunden stensättning vilket är täckt av grästorv. Stensättningen ser ut att bilda en fyrkantig nord-nordöst-syd-sydväst -riktad struktur. Lämningen är cirka 3,8–4,6 meter bred och cirka 5,5 lång. Ytan på lämningen höjer sig högst 0,1 meter från omgivande markytan.

Enligt korrigerade GPS-mätningar är läget för den husgrunden Ö = 302362, N = 7073309 (ETRS-TM35FIN, ±4 m) och den ligger 2,8–3,3 meter över havsytan (N2000).

Husgrundens riktning motsvarar ungefär en sannolik badstuga i Martin Martinssons karta över hospitalområdet från år 1793.³⁰ Relativ position

mellan husgrund 2 och 3 är också ungefär det samma som mellan den parstugaliknande byggnaden och badstugan i Martinssons karta. Äldre badstugan som låg på samma område tidigare på 1700-talet och vilken är framställd i J.J. Wikars kartan över hospitalområdet år 1743 har enligt jämförelse och orientering av den här kartan varit belägen cirka 20 meter sydöst om husgrund 3.

Husgrundens storlek och läge på den gamla flodbanken och resultatet av kartanalysen stöder tolkningen att lämningen kan anses som en möjlig rest av en badstuga. I detta fall kan husgrunden dateras till slutet av 1700-talet och möjligtvis till perioden från slutet av 1790-talet till början av 1800-talet.

Fältobservationerna gällande husgrunden och stensättningarna beskrevs och lämningarna fotograferades och kartlades med hjälp av totalstation i det lokala koordinatsystemet.

³⁰ Grundritning öfver Kronoby hospitals hus och tomt. Martin Martinsson 1793. Riksarkivet, Göteborgs landsarkiv (GLA), Göteborg.



Bild 12. Husgrund 3. Platsen av husgrunden på den gamla flodbanken i den norra delen av det gamla hospitalområdet. Tagits från nord. Foto: Janne Haarala. TYA 22:32

Husgrund 4

En möjlig husgrund är belägen i den norra delen av Korpholmens historiska hospitalområde, på den svagt åt nordöst och öst sluttande kanten av hospitalskullen, cirka 48–58 meter nord om kyrkan (se bilagorna 3 och 5 och bild 13). På platsen finns flera ohuggna naturstenar vilka är belägna på en gammal flodbank.

Enligt korrigerade GPS-mätningar är läget för den möjliga husgrunden Ö = 302377, N = 7073295 (ETRS-TM35FIN, ±4 m) och den ligger 2,5–3,6 meter över havsytan (N2000).

Den möjliga husgrundens läge motsvarar ungefär badstugan på J.J. Wikars karta över hospitalområdet från 1743. Dessutom är platsen belägen på en gammal flodbank vilket även är lämpligt för bebyggelse. Badstugan framställd i Wikars karta kan dateras till mitten av 1700-talet, med stort sannolikhet till början av samma århundrade, men inte yngre än 1790-talets början.

Fältobservationerna gällande husgrunden ochstensättningarna inskrevs och lämningarna fotograferades och kartlades med hjälp av totalstation i det lokala koordinatsystemet.



Bild 13. Husgrund 4. Möjlig plats av husgrunden på den gamla flodbanken i den norra delen av det gamla hospitalområdet. Tagits från nord. Foto: Janne Haarala. TYA 22:33.

3.3.2. Mellersta delen av hospitalskullen

På mellersta delen av hospitalskullen ligger Kronoby hembygdförenings hospitalsmuseumsområde med rekonstruerade byggnader såsom kyrkan, klockstapel, en museumsbod och en uppvärmd kaffestuga. Området är huvudsakligen vårdat och den öppna gräsplanen är inhägnade med tre staket, av vilka två är byggda av natursten och skiljer gräsplanen från de västra-sydvästra och östra gravgårdarna (bild 16). På norra sidan av gräsplanen och vid båda sidorna av den rekonstruerade kyrkan finns ett plankstaket som föreställer den historiska gränsen mellan de inhägnade spetälskas gårdsområde och det övriga området för de friska.³¹

På samma plats har det funnits en hel del olika byggnader under hela hospitalets verksamhetstid. Enligt den digitala orienteringen av J.J. Wikars karta från året 1743 (bild 15) och Martin Martinssons karta från året 1793 med den kartlagda informationen från det nutida landskapet visar att på området runt omkring den högsta punkten vid mitten av hospitalskullen har hospitalskyrkan, boningshuset för de spetälska, en enkelbyggd klockstapel och magasin funnits (se bilagorna 3 och 6).

En av de viktigaste referenspunkterna för kopp-

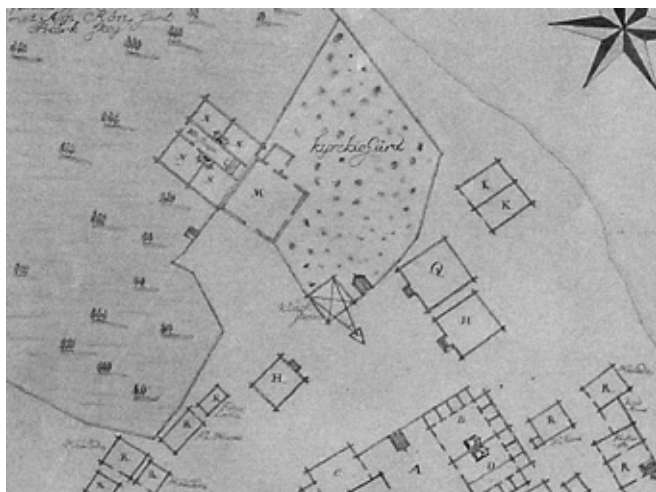


Bild 15. Den mellersta delen av hospitalsområdet. Utdrag från J.J. Wikars karta över Korplmens hospital från året 1743. Från Björkman 2007.

31 Mats Jungner i Björkman 2007: 25–30.



Bild 14. Stor trekantig och jordfast sten belägen i den sydvästra ändan av plankstaketet och vid den yngre gravgården. Tagits från syöst. Foto: Mikko Helminen. TYA 25365.

lingen av de historiska kartadokumenterna från åren 1743 och 1793 till det samtida landskapet är belägen på mellersta delen av hospitalskullen. Det trekantiga hörnet i det historiska staketet för de spetälskas gård visar sig att stämna med den ungefär trekantiga och jordfasta stenen som är belägen cirka 20 meter väst-sydväst om den nutida kyrkan (bild 14). Dessutom finns det flera stora stenar på den öst och nordöst sluttande slänten på ett område vilket visar sig att skapa gränsen för den gamla kyrkogården i samma väderstreck.

Av de två gamla gravgårdarna är bara gravgården på den östra och på nordöstra slänten av kullen framställd i kartorna från åren 1743 och 1793 och nämns på dem som *kyrkogård*. Gravgården har varit ca 30–35 meter lång och ca 26–28 meter bred.

Den andra gravgården är belägen på den svagt åt väst och sydväst sluttande slänten av kullen vid sidan av den nutida vårdade gräsplanen. Totalt cirka 40 grovt väst-öst-riktade gravar kan skönjas väldigt tydligt som ca 0,2–0,4 meter djupa fördjupningar i tre eller fyra rader (bild 18). Gravgården är ca 30 meter lång och 18 meter bred och är belägen på en plats som huvudsakligen ligger inne på det gamla spetälskas gårdsområde och även delvis utanför vid sitt sydöstra hörn.

Kyrkogården som man har framställt i kartorna från åren 1743 och 1793 ser ut



Bild 16. Rekonstruktionen av hospitalskyrkan (2006) och plankstaketet (2007) i vårdat område i den mellersta delen av det gamla hospitalsområdet. Tagits från sydöst. Foto: Mikko Helminen. TYA 22:14.

Bild 17. Rekonstruktionen av hospitalskyrkan (2006) på vårdade område på mellersta delen av det gamla hospitalsområdet med cirka halv meter tjock fyllnadsjordlager framför den. Vy från den norra delen av det äldre gravgårdsområdet. Tagits från nord-nordöst. Foto: Mikko Helminen. TYA 22:34.



Bild 18. Vy över den yngre gravgården på västra sidan av den mellersta delen av det gamla hospitalsområdet. Tagits från nord. Foto: Mikko Helminen. TYA 25342.

att vara äldre än den andra gravgården och kan med stor sannolikhet dateras till perioden från 1630-talet till 1790-talets mitt. Det finns inga kända uppgifter gällande den västra gravgården i de historiska dokumenten. Eftersom gravgårdens läge visar sig bryta den gamla avgränsningen mellan de spetälskas gårdsområde och övriga delen av hospitalskullen, kan den med stor sannolikhet dateras till yngre fasen av hospitalets verksamhetstid. På så sätt är västra gravgården inte äldre än 1790-talets mitt och har sannolikt inte använt senare än på 1840-talet.

Enligt kartanalysen kan man ändå konstatera att många av de rekonstruerade elementen såsom läget för den rekonstruerade kyrkan, riktningen av plankstaketet och läget och riktningen för den äldre kyrkogården inte stämmer med tolkningen av det historiska kartmaterialet. Läget för hospitalskyrkan som kan dateras till tiden från år 1677 till början av 1800-talet visar sig att ligga någontans mellan en stor och bred jordfast sten och det nordvästra hörnet av den nutida kyrkbyggnaden. Den här tolkningen antyder vidare att boningshuset för de spetälska från 1600-talet till cirka 1750-talet möjligtvis har funnits nord och nord-nordväst om ovannämnda jordfasta sten och cirka 7-20 meter nordväst om den nutida kyrkan.

Kyrkorekonstruktionen visar sig att i huvudsak vara byggd på mitten av den sydvästra delen av gamla kyrkogården (bild 17). Byggandet av kyrkan har krävt att man gräv en cirka halv meter djup grop för stenfundamentet vilket sannolikt har skadat möjliga bevarade kulturjordlager på platsen (bild 19). Det finns inga uppgifter om man träffade några tydliga spikar från en gravkista, stora obrända ben eller andra tydliga spår av gravar under de amatörarkeologiska utgrävningarna eller byggnadsprocessen. Således går det inte att konstatera om man har grävat fundamenten för den nya kyrkan genom några begravningslager eller inte. Gröna fönsterglasbitar, spikar och järnbeslag stöder dock teorin att den gamla hospitalskyrkan sannolikt delvis har stått i eller nära de utgrävda områdena.

Under byggandet av det nya museumsområdet tog man mera jord till platsen för att avplana jordytan på den kommande gräsplanen. Ett fyllnadsjordlager, som är cirka 0,1–0,5 meter tjockt, täcker det högsta området av mellersta delen av hospitalskullen och gränsar till en stor jordfast sten och stenstaketet i sydvästra, västra och nordvästra sidorna av den nutida gräsplanen, till skogområdet cirka 10–15 meter nordväster, nord och nordöster om det nutida plankstaketet och till stenstaketet vid gränsplanen i öster.



Bild 19. Stenfundament för den kyrkorekonstruktion under uppbyggnad på 2000-talet. Tagits från söder-sydväst. Foto: Kronoby hembygdsförening.

3.3.3. Södra och sydöstra delen av hospitalskullen

Lämningar på åker- och skogsmark

Södra delen av hospitalskullen har röjts som åkermark efter 1840-talet. Senare på andra hälften av 1900-talet har den östra och sydöstra delen av åkern beskogats och är nu ung och tät gran- och björkskog. På området, som sträcker sig från den nutida kaffestugan på södra kanten av gräsplanen på museumområdet till de svagt åt väst, sydväst, söder, sydöst och öst sluttande slänterna, har det funnits en hel del olika byggnader under hela hospitalens verksamhetstid. Det här visar den digitala orienteringen av J.J. Wikars karta från året 1743 (bild 20) och Martin Martinssons karta från året 1793 med den kartlagda informationen från det nutida landskapet (se bilagorna 3 och 7).

Det massiva dårhuskomplexet som hade byggts år 1736 har bestått av två stora uppvärmda dårhus med inhägnat gårdsområde i mitten. Både det västra-sydvästra dårhuset (19 x 8–12 m) och det östra-sydöstra dårhuset (17 x 8–10 m) hade 7 eller 8 celler i vardeda kammaren och en särskild vaktkammare mot gårdsområdet och i mitten av det västra-sydvästra dårhuset. Det inhägnade gårdsområdet (17 x 10–12 m) hade en port både i det nord-nordvästra och i det syd-sydöstra staketet. Dessutom låg det i medlet av 1700-talet runt omkring dårhusen så kallade dårvaktens hus, hospitalkockens hus och flera stugor vilka de sjuka och fattiga sig hade själv uppfört (bilder 21 och 22).

I den östra och sydöstra delen av området där åkern har beskogats har jordytan karaktären av plöjd areal. Här på de norra och nordöstra kanten av bevuxen åkermark har det funnits olika uppvärmda boningshus, en badstuga och flera ekonomibyggnader av vilka de flesta har varit stugor de sjuka och fattiga själv har uppfört. Vid flodbanken på det sydöstra hörnet av hospitals-

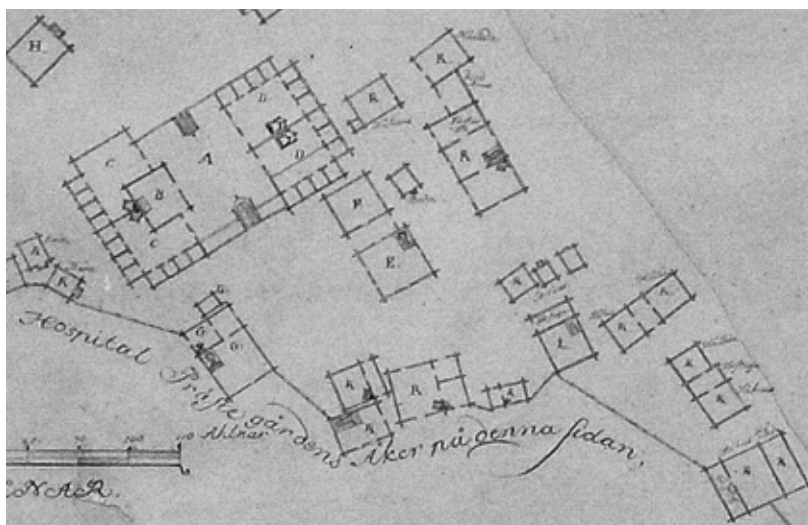


Bild 20. Den södra och sydöstra delen av hospitalsområdet. Utdrag från J.J. Wikars karta över Korplmens hospital från året 1743. Från Björkman 2007.

området har under 1700-talets mitt funnits tre fåhus med hölador och förstugor vilka inte längre finns på Martin Martinssons karta över hospitalsområdet från år 1793. Vid skogsgränsen på norra sidan av nutida bevuxen åkermark har det funnits tre uppvärmda boningshus och en badstuga av vilka ett boningshus och badstugan finns både på kartan från år 1743 och kartan från 1793.

Markproverna tagna med jordborr eller så kallade geospjut visade att jordlagret skapat av det nutida jordsbruket inte är särskilt tjockt och sträcker sig bara cirka 0,2–0,3 meter under markytan. Dessutom finns det tegelbitar och mursbruk både synligt i jordytan och i små mängder djupare i åkermarken. Ung och tät skog och den störda jordytan gjorde det svårt att urskilja möjliga rester av bebyggelse från den fossila åkern, men i jämförelse med åkermarken på norra sidan kan man anse att det inte finns bevis på någon större störningar av lämningar.

Kontinuerligt röjande av åkern under över 150 år har dock med stor sannolikhet orsakat skador för stora stenstrukturer såsom stenfundament och stenlagda ugnsfundament. En stor och bred stenvall vilken är belägen på den gamla flodbanken på östra sidan av åkern kan delvis ha blivit skapad av grundstenar och andra rester av bebyggelse på området (se kapitel 3.4).



Bild 21. Åkern i den södra delen av det gamla hospitalsområdet. Det massiva dårhuskomplexet (från år 1736 till början av 1800-talet) stod på platsen höger om kaffestugan på vänster. Tagits från väst-sydväst. Foto: Mikko Helminen. TYA 22:7.



Bild 22. Åkern i den södra delen av det gamla hospitalsområdet. Det massiva dårhuskomplexet (från år 1736 till början av 1800-talet) stod på platsen framför kaffestugan. Tagits från sydöst. Foto: Mikko Helminen. TYA 25362.

Husgrund 5

En möjlig husgrund är belägen i den sydöstra delen av Korsholmens historiska hospitalområde, på den svagt åt öst och åt flodbanken sluttande slänten av den gamla hospitalskullen, cirka 97-100 meter sydöst om kyrkan (se bilaga 7). På platsen finns ett stenfundament som höjer sig tydlig från dess omgivning. Lämningen är cirka 2,8 meter lång och lika bred och höjer sig ca 0,2 meter från omgivande markytan. Lämningen är täckt med en tunn skogsförna och det växer några grannar och lövträd runt omkring den (bild 23).

Enligt korrigerade GPS-mätningar är läget för den möjliga husgrunden Ö = 302417, N = 7073133 (ETRS-TM35FIN, ±4 m) och den ligger 3,2–3,4 meter över havsytan (N2000).

Den digitala orienteringen av de historiska kartmaterialen från åren 1743 och 1793 med kartläggningen på fältet visar att hospitalområdet under 1700-talet har sträckt sig till det här området. Husgrundens läge och riktning motsvarar ungefär två olika fäbodan med en hölada och en förstuga på J.J. Wikars karta över hospitalområdet från 1743. Fäboden och de andra byggnaderna på det sydvästra hörnet av det gamla hospitalområdet kan dateras genom Wikars karta till mitten av 1700-talet, men inte yngre än 1790-talets början. På Martin Martinssons karta över hospitalområdet från året 1793 finns det inga byggnader i husgrundens närhet.

Fältobservationerna gällande husgrunden och stensättningarna inskrevs och lämningarna fotograferades och kartlades med hjälp av totalstation i det lokala koordinatsystemet.



Bild 23. Husgrund 5 i den sydöstra delen av det gamla hospitalområdet. Platsen för husgrunden märkt med ett spjut. Tagits från nordväst. Foto: Mikko Helminen. TYA 25360.

3.4. Allmänna iakttagelser och tolkningar

Det gamla hospitalsområdet som är avgränsat i kartorna från åren 1743 och 1793 visar sig att följa den topografiska karaktären av hospitalskullen. Områdets gränser följer 3,5–4,0 meters höjdukurvar åt väst och sydväst och åt nordväst och nord. Områdena bakom den gamla gränsen på de mellersta och norra delarna av hospitalsområdet är ännu idag karaktäriserade av våtmark med några små träsk i nordväst.

Enligt Thomas Lohms sockenkarta från år 1687 har hospitalsområdet på östra sidan av Korp-holmsudden har varit beläget vid dåtida flodmynningen och har sannolikt varit utsatt för stora skiften av vattennivå i Kronobyån. Den gamla flodbanken med två husgrunder sannolikt från 1700-talet på den åt nordöst sluttande slänten av hospitalskullen ligger ca 2,5 meter över den nutida havsytan.

På gränsen mellan det gamla flodområdet och den torra marken på hospitalskullens nordöstra och östra slänt finns en massiv stensättning

eller stenvall som sträcker sig oavbruten från ca 35 meter nordöst från nutida kyrkan till den sydöstra ändan av det gamla hospitalsområdet ca 100 meter sydöst från kyrkan (bild 24). Stensättningen är ca 4–7 meter bred och totalt 110 meter lång och höjer sig ca 0,2–0,5 meter från den omgivande marknivån. Den följer höjdukurvorna mellan 2,2 meter och 2,6 meter vid den mellersta delen av hospitalskullen och kurvorna under 2,2 meter i den sydvästra delen av det gamla hospitalsområdet.

Lämningen är belägen utanför 1600- och 1700-talens hospitalområde då de också kunde ha varit under dåtida vattennivå. Det kan anses möjligt att stenvallen består av senare röjda stenar vilka har haft funktion som grundstenar för byggnader på södra och sydvästra delar av hospitalskullen under hospitalets verksamhetstid. Det finns också uppgifter om väldigt stembunden mark med många stenrös en från 1600-talet vilket kan jämföras med situationen med åker- och de beväxna skogsmarkerna på området idag.



Bild 24. Den norra ändan av stensättning eller stenvall vid den östra delen av det gamla hospitalsområdet och den gamla flodbanken. Tagits från nord. Foto: Mikko Helminen. TYA 22:38.

4. Slutsatser

Under oktober månad 2010 utfördes en arkeologisk inventering och kartläggning av fasta fornlämningar på Därholmen i Kronoby. Den arkeologiska inventeringen av fasta fornlämningar på platsen var den första i sitt slag. Arbetets syfte var att undersöka anläggningar i samband med det före detta kronohospitalet på Korpholmen. Genom att använda arkiverade kartmaterial från 1600- och 1700-talen, digitala mätningar och allmänna observationer på fältet var det möjligt att skapa en bild av bevaringsläge och gränser av hospitalets kvarlevor.

Som ett resultat var det möjligt att identifiera bevaringsläget, omfattningen, karaktären och i viss mån också mer exakta dateringar av hospitalslämnigarna på Därholmen. För att skapa en övergripande bild av de enskilda byggnadsresternas karaktär och mer exakt datering krävs dock arkeologiska undersökningar. Arbetet på fältet genomfördes under fyra arbetsdagar 30.9.-3.10.2010 då så kallade hospitalskullen och dess omgivning inventerades. Den största enskilda arbetsfasen gick till digital kartläggning av området vilket i sin tur möjliggjorde jämförelsen mellan gamla kartor och det nutida landskapet.

På forskningsområdet dokumenterade man fem stycken byggnadsrester vilka alla hör till ett större aktivitetsområde på platsen och dateras med all sannolikhet till 1630-1840-talen då kronohospitalet hade sin verksamhet på platsen. Fyra av de här lämningarna är belägen på den norra delen av kullen och är kopplade till de personer som hade blivit skickade till hospitalet på grund av spetälska på 1600- och på 1700-talen. En av husgrunderna är belägen på den sydöstra delen av hospitalskullen och den kan med stor sannolikhet kopplas samman med hospitalhjonens egna ekonomibyggnader vilka låg på området i medlet av 1700-talet.

På den mellestra delen av hospitalskullen finns

det två olika gravgårdar av vilka den förmodligen äldre gravgården är delvis täckt av fyllningsjord och kan dateras till perioden mellan 1630-talet fram till slutet av 1700-talet. Den yngre gravgården vilken är belägen på den västra sidan av den mellestra delen av hospitalskullen är fortfarande väldigt tydligt urskiljbar. Den här gravgården kan dateras med stor sannolikhet endast till perioden mellan 1790-talets mitt och 1840-talets början.

De södra och sydöstra delarna av hospitalskullen och gamla hospitalsområdet har förvandlats till åker- och skogsområde efter 1840-talet. Under den här perioden från medlet av 1800-talet till slutet av 1900-talet har man också på grund av jordbruk röjt synliga och stora jordfasta stenar och grundstenar bort från åkermarken. Den här processen har möjligen orsakat störningar på husgrunder på det här området. Skicken av dessa strukturer kan inte bekräftas utan mer ingående arkeologiska provundersökningar.

Man kan kostatera att det mesta av 1700- och tidiga 1800-talens hospitalsområden på Korpholmen har bevarats väldigt bra. Därholmen (Korpholmen) i Kronoby anses som en fast fornlämning vilken är bevarad enligt lagen om fasta fornlämningar (295/1963), och anses som en klass 1 lokal inom Museiverkets värderingssystem. Området som är beläget söder om det numera vårdade gårdsområdet har möjligen blivit stört av senare jordbruk och anses därför som en klass 2 lokal. Som klass 1 lokaler räknar man fornminnen med riksomfattande kulturarvsvärde, vilka måste skyddas i alla omständigheter. Klass 2 lokaler gäller fornminnen vilka kräver fördjupande undersökningar för att veta mera om deras bevaring och värde, och kan efter sådana undersökningar flyttas till klass 1 eller klass 3.

Åbo 20.12.2010

Mikko Helminen

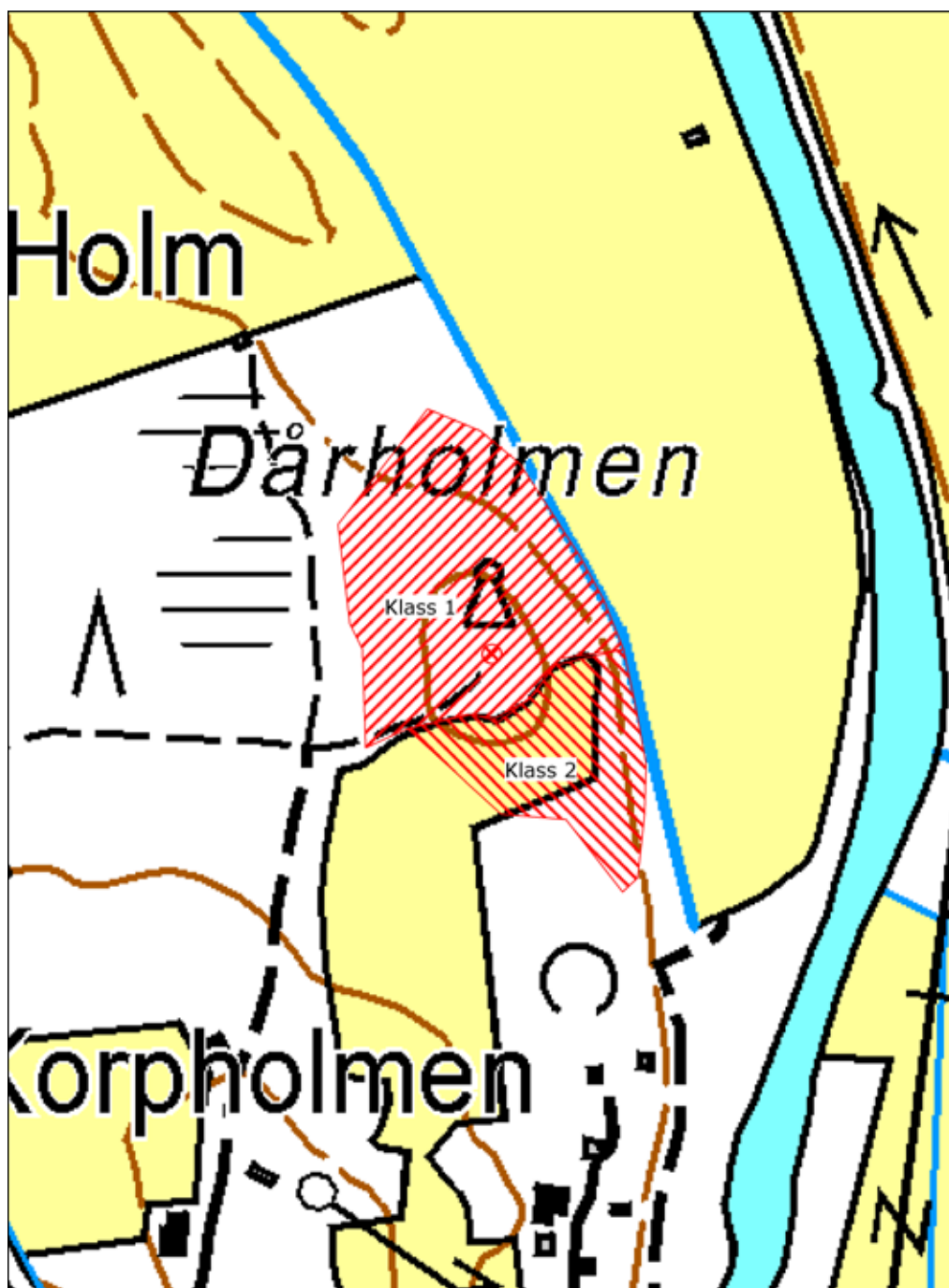
5. Fornminnesområdet på Dårholmen

5.1. Dårholmen (Korpholmen)

Grunduppgifter			
<i>Typ:</i>	fast fornlämning	<i>Datering:</i>	1630–1840-talen
<i>Fornlämningsgrupp:</i>	arbets- och produktionsplatser	<i>Undergrupp:</i>	hospital och sjukhus
<i>Fredningsklass:</i>	1	<i>Antal:</i>	1
<i>Mittkoordinater:</i>	Ö = 302 370, N = 7 073 219 (ETRS-TM35FIN), Z = 2–6 m (N2000)		
<i>TM35-kartblad:</i>	Q3334H	<i>Yta:</i>	ca 1,6 hektar
<i>Markering:</i>	Området är vårdat som ett museumsområde. På det nutida östra gravgårdsområdet finns ett stort kors. En minnessten ligger både vid det östra gravgårdsområdet och inne på det västra gravgårdet.		
<i>Avståndsuppgifter:</i>	Lokalen är belägen från 1,3 till 1,5 kilometer nordöst om Kronoby kyrkan.		
Beskrivning och värderingsförslag			
<i>Läge och miljö:</i>	<p>Lokalen är belägen på en svagt sluttande och nord-nordväst-syd-sydöst-riktade kulle vid den gamla Kronobyåns mynning. Den norra delen av området kännetecknas av mörk granskog med ganska lite undervegetation.</p> <p>Den mellersta delen av hospitalskullen är vårdad och relativt öppen från skog. Hospitalsmuseumsområdet med rekonstruktionen av hospitalskyrkan, klockstapeln, en liten museibyggnad, en kaffestuga samt trä- och stenstaket förvaltas av Kronoby hembygdsförening.</p> <p>De södra och sydöstra delarna av området söder om museumsområdet är kännetecknade av åkermark vilken är delvis beskogad i närheten av den gamla åstranden på sydöstra delen av området på andra hälften av 1900-talet.</p>		
<i>Beskrivning:</i>	<p>Korpholmens hospital på numera kallade Dårholmen var i verksamhet mellan åren 1631 och 1841. Under den här perioden fanns det ett stort samhälle med flera byggnader på hospitalskullen. I den norra delen av kullen fanns ett särskilt inhägnat gårdsområde för de spetälska med under årens lopp två eller tre boningshus och två badstugor.</p> <p>Den första hospitalskyrkan var belägen på den mellesta delen av kullen från tiden kring skiftet av 1640- och 1650-talen till slutet av 1670-talet då den blev ersatt av en ny kyrka vilken stått tills början av 1840-talet. Vid kyrkorna låg två gravgårdar av vilka den nordöstra gravgården är äldre och dateras till perioden från 1630-talet till slutet av 1700-talet och den yngre till perioden mellan 1790-talets mitt och 1840-talet.</p> <p>Söder om det numera vårdade museiområdet med olika byggnadsrekonstruktioner i den södra delen av hospitalskullen fanns det under hela hospitalets verksamhetstid flera hospitalsbyggnader. Den mest karaktäristiska på platsen där det numera finns åker- och skogsmark var ett stort så kallat dårhuskomplex, vilket var nästan 31 meter långt och 19 meter brett och stod på sin plats från 1736 till början av 1840-talet. Tidigare hade det redan funnits ett mindre par av dårhus vilka antagligen var belägna någonstans nära det yngre komplexet. Runt omkring de två dårhusen låg det genom hela hospitalets verksamhetstid olika boningshus och ekonomibyggnader.</p> <p>Stora delar av resterna av hospitalsbyggnaderna och gravgårdarna finns fortfarande bevarade i jorden. Under arkeologisk inventering och kartläggning av hospitalskullen hösten 2010 dokumenterade man fyra husgrunder vilka höjer sig från omgivande marknivå och en möjlig lämning av en husgrund. Genom orienteringen av de historiska kartamaterialen med kartläggningsdata var det möjligt att konstatera att stor del av sådana hospitalsbyggnader som inte är synliga i marken idag är med stor sannolikhet bevarade under jordytan.</p>		
<i>Skick:</i>	Den norra sidan av fornlämningsområdet är välbevarad. Stora delar av de gamla byggnadsresterna och aktivitetsområdet på mellesta delen av området har blivit täckt av fyllnadsjord men är annars med stor sannolikhet välbevarade. De södra och sydöstra delarna av fornlämningsområdet har förvandlats till åker och har delvis beskogats. Kulturlagerna på dessa delar av området har således blivit skadade av störningar, men kan innehålla orörda kulturjordlager och strukturer.		
<i>Förslag gällande skyddet av fornminnet:</i>	Lokalen är fredad som fast fornlämning genom lagen om fornminnen (295/1963), och den föreslås bli skyddad som en klass 1 lokal enligt Museiverkets värderingssystem. Området som är beläget söder om det numera vårdade gårdsområdet har möjligen blivit stört av senare jordbruk och anses därför som en klass 2 lokal.		

5.2. Förslag gällande begränsningen av fornlämningsområdet

TM35-bladindelning Q3334H. Skala 1:3 000.



© Lantmäteriverket 2010.

Källor

Arkivmaterial

Geographisk Upfattning öfver hela Cronoby Soknen i Österboten höfdningedööm och Uhloborgz södre Fögderi. Thomas Lohm 1687 (proverat 1697). FRV B Pf 59 nr 4, Krigsarkivet, Stockholm.

Grundritning öfver Kronoby hospitals hus och tomt. Martin Martinsson 1793. SE/GLA/12731/#/A13355, Landsarkiv i Göteborg, Göteborg.

Profil af den å Hospitalet i Kronoby nådigst anbefallde curhus byggnad, upprättad vid därstädes hållen härad syn P.F. Widen 1822. Sto kd 166/130 1822 1., Nationalarkivet, Helsingfors.

Grundritning till den å Hospitalet i Kronoby nådigst anbefallde curhus byggnad. P.F. Widen 1822. Sto kd 166/130 1822 2., Nationalarkivet, Helsingfors.

Tidningar

Wasa Tidning nr. 51 18.12.1841.

Publikationer

Ahlbeck-Rehn, Jutta 2006. Diagnostisering och disciplinering. Medicinsk diskurs och kvinnligt vansinne på Sjalö hospital 1889-1944. Åbo.

Björkman, Lolan 2007. *Korpholmens hospital i Kronoby 1631–1841*. Kronoby: Kronobys hembygdsförening.

Haltia, Matti 1963. Sjalö hospital 1619-1962. I Medicinhistorisk årsbok. Stockholm.

Niukkanen, Marianna 2009. Historiallisen ajan kiinteät muinaisjäännökset. Tunnistaminen ja suojele. Museoviraston rakennushistorian osaston oppaita ja ohjeita 3. Museovirasto, rakennushistorian osasto.

Tegengren, Helmer 1943. *Kronoby sockens historia*. Åbo: Kvistbro församling.

Bilaga 1. Katalogen av de fotonegativerna (TYA 25430-25461). Foto: Mikko Helminen 3.10.2010.

TYA	Ämne	Tagits från
25430	Vy över den mellesta och södra delen av det gamla hospitalsområdet på Därholmen (Korpholmen).	söder
25431	Vy över den mellesta och södra delen av det gamla hospitalsområdet på Därholmen (Korpholmen).	söder
25432	Den södra delen av det gamla hospitalsområdet på Därholmen (Korpholmen) med numera vårdat område på vänster och åkermark på höger.	sydväst
25433	Det gamla hospitalsområdet och numera vårdat museumsområde på Därholmen (Korpholmen).	sydväst
25434	Rekonstruktionen av hospitalskyrkan (2006) och plankstaketet (2007) i vårdat område i den mellersta delen av det gamla hospitalsområdet.	sydöst
25435	Vy över den yngre gravgården på västra sidan av den mellersta delen av det gamla hospitalsområdet.	sydöst
25436	Vy över den yngre gravgården på västra sidan av den mellersta delen av det gamla hospitalsområdet.	nord
25437	Husgrund 1 i den norra delen av det gamla hospitalsområdet.	nord-nordöst
25438	Husgrund 1 i den norra delen av det gamla hospitalsområdet.	nord-nordöst
25439	Husgrund 1 i den norra delen av det gamla hospitalsområdet.	syd-sydöst
25440	Husgrund 2 i den norra delen av det gamla hospitalsområdet. Den västra och sydvästra delen av husgrunden med murrester och stenfundament.	nordväst
25441	Husgrund 2 i den norra delen av det gamla hospitalsområdet. Den västra och sydvästra delen av husgrunden med murrester och stenfundament.	nord-nordöst
25442	Husgrund 2 i den norra delen av det gamla hospitalsområdet. Den västra och sydvästra delen av husgrunden med murrester och stenfundament.	öster
25443	Husgrund 2 i den norra delen av det gamla hospitalsområdet. Den östra och nordöstra delen av husgrunden med murrester och stenfundament.	sydväst
25444	Husgrund 2 i den norra delen av det gamla hospitalsområdet. Den östra och nordöstra delen av husgrunden med murrester och stenfundament.	sydväst
25445	Husgrund 2 i den norra delen av det gamla hospitalsområdet. Den östra och nordöstra delen av husgrunden med murrester och stenfundament.	nordöst
25446	Husgrund 2. Vy över både den väst-sydvästra och öst-nordöstra delen av husgrunden.	nordöst
25447	Husgrund 3. Möjlig plats av husgrunden på den gamla flodbanken i den norra delen av det gamla hospitalsområdet.	väst-nordväst
25448	Husgrund 3. Möjlig plats av husgrunden på den gamla flodbanken i den norra delen av det gamla hospitalsområdet.	nordöst
25449	Vy från det äldre gravgårdsområdet på östra sidan av kyrkan.	nordväst
25450	Vy från det äldre gravgårdsområdet på östra sidan av kyrkan.	sydväst
25451	Vy från det äldre gravgårdsområdet på östra sidan av kyrkan.	
25452	Den norra ändan av stensättning eller stenvall vid den östra delen av det gamla hospitalsområdet och den gamla flodbanken.	nordväst
25453	Den norra ändan av stensättning eller stenvall vid den östra delen av det gamla hospitalsområdet och den gamla flodbanken.	nordväst
25454	Husgrund 5 i den sydöstra delen av det gamla hospitalsområdet. Platsen för husgrunden märkt med ett spjut.	nordväst
25455	Husgrund 5 i den sydöstra delen av det gamla hospitalsområdet. Detaljfoto.	väst
25456	Åkern i den södra delen av det gamla hospitalsområdet. Det massiva dårhuskomplexet (från år 1736 till början av 1800-talet) stod på platsen framför kaffestugan.	sydöst
25457	Minnessten över hospitals hjon vid den äldre gravgården (kyrkogården) söder om kyrkan på den mellestra delen av det gamla hospitalsområdet.	
25458	Minnessten över hospitals hjon i den yngre gravgården väster om kyrkan på den mellestra delen av det gamla hospitalsområdet.	
25459	Stor trekantig och jordfast sten belägen i den sydvästra ändan av plankstaketet och vid den yngre gravgården.	sydöst
25460	Vy över den yngre gravgården i den mellersta delen av det gamla hospitalsområdet.	nord-nordväst
25461	Janne Haarala jobbar med total station.	

Bilaga 2. Katalogen av de digitala foton (TYA 22:1–39).

TYA 22	Ämne	Tagits från	Foto	Datum	Original
1	Fynd från amatörarkeologiska undersökningar på den mellestra delen av hospitalskullen.		Mikko Helminen	2.10.2010	DSC_0063.JPG
2	Fynd från amatörarkeologiska undersökningar på den mellestra delen av hospitalskullen.		MH	2.10.2010	DSC_0064.JPG
3	Fynd från amatörarkeologiska undersökningar på den mellestra delen av hospitalskullen.		MH	2.10.2010	DSC_0066.JPG
4	Totalstation under kartläggningen på den sydöstra delen av hospitalskullen.		MH	3.10.2010	DSC_0083.JPG
5	Den mellersta delen av det gamla hospitalsområdet och numera vårdat museumsområde på Dårholmen (Korpholmen).	sydväst	MH	3.10.2010	DSC_0088.JPG
6	Det gamla hospitalsområdet och numera vårdat museumsområde på Dårholmen (Korpholmen).	syd-sydväst	MH	3.10.2010	DSC_0100.JPG
7	Åkern i den södra delen av det gamla hospitalsområdet. Det massiva dårhushuset (från år 1736 till början av 1800-talet) stod på platsen höger om kaffestugan på vänster.	väst-sydväst	MH	3.10.2010	DSC_0108.JPG
8	Den gamla hospitalsområdet och numera vårdade museumsområde på Dårholmen (Korpholmen).	väst-sydväst	MH	3.10.2010	DSC_0109.JPG
9	Rekonstruktionen av hospitalskyrkan (2006) på vårdade område i den mellersta delen av det gamla hospitalsområdet.	syd-sydväst	MH	3.10.2010	DSC_0117.JPG
10	Kronoby hembygdsförenings kaffestuga på vårdade område i den mellersta delen av det gamla hospitalsområdet.	nord-nordväst	MH	3.10.2010	DSC_0121.JPG
11	Rekonstruktionen av klockstapeln (2007) på den vårdade området i den mellersta delen av det gamla hospitalsområdet.	väst-nordväst	MH	3.10.2010	DSC_0122.JPG
12	Minnessten över hospitals hjon vid den äldre gravgården (kyrkogården) söder om kyrkan på den mellestra delen av det gamla hospitalsområdet.		MH	3.10.2010	DSC_0125.JPG
13	Kronoby hembygdsförenings museumbod på vårdade område i den mellersta delen av det gamla hospitalsområdet.	nordväst	MH	3.10.2010	DSC_0127.JPG
14	Rekonstruktionen av hospitalskyrkan (2006) och plankstaketet (2007) i vårdat område i den mellersta delen av det gamla hospitalsområdet.	sydöst	MH	3.10.2010	DSC_0128.JPG
15	Vy över det vårdade mellersta delen av det gamla hospitalsområdet med stenstaketet mellan den yngre gravgården och gräsplanen på höger och plankstaketet och kyrkorekonstruktionen på höger.	syd-sydöst	Janne Haarala	3.10.2010	DSC_8755.JPG
16	Stenstaket (2007) mellan den yngre gravgården på höger och vårdade gräsplanen på höger på det området i den mellersta delen av den gamla hospitalsområdet.	sydöst	MH	3.10.2010	DSC_0137.JPG
17	Vy över den yngre gravgården på västra sidan av den mellersta delen av det gamla hospitalsområdet.	nord	MH	3.10.2010	DSC_0142.JPG
18	Minnessten över hospitals hjon i den yngre gravgården väster om kyrkan på den mellestra delen av det gamla hospitalsområdet.		MH	3.10.2010	DSC_0153.JPG
19	Vy över den yngre gravgården på västra sidan av den mellersta delen av det gamla hospitalsområdet.	nord	MH	3.10.2010	IMG_0156.JPG
20	Vy över den yngre gravgården på västra sidan av den mellersta delen av det gamla hospitalsområdet.	nordväst	MH	3.10.2010	IMG_0161.JPG
21	Husgrund 1 i den norra delen av det gamla hospitalsområdet.	nordöst	MH	3.10.2010	IMG_0170.JPG
22	Husgrund 1 i den norra delen av det gamla hospitalsområdet.	söder	MH	3.10.2010	IMG_0181.JPG
23	Stensättning vid husgrund 1 i den norra delen av det gamla hospitalsområdet.	nord	MH	3.10.2010	DSC_0185.JPG
24	Stensättning vid husgrund 1 i den norra delen av det gamla hospitalsområdet.	nord	MH	3.10.2010	DSC_0188.JPG
25	Husgrund 1 i den norra delen av det gamla hospitalsområdet.	nordöst	MH	3.10.2010	DSC_0191.JPG

TYA 22	Ämne	Tagits från	Foto	Datum	Original
26	Husgrund 2 i den norra delen av det gamla hospitalsområdet. Den västra-sydvästra delen av husgrunden.	Öst	MH	3.10.2010	DSC_0198.JPG
27	Husgrund 2 i den norra delen av det gamla hospitalsområdet. Den östra-nordöstra delen av husgrunden.	sydöst	MH	3.10.2010	DSC_0210.JPG
28	Husgrund 2 i den norra delen av det gamla hospitalsområdet. Detalj över stenfundament vid den östra-nordöstra delen av husgrunden.	syd-sydöst	MH	3.10.2010	DSC_0211.JPG
29	Husgrund 2 i den norra delen av det gamla hospitalsområdet. Detalj över stenfundament vid den östra-nordöstra delen av husgrunden.	syd-sydöst	MH	3.10.2010	DSC_0213.JPG
30	Husgrund 2 i den norra delen av det gamla hospitalsområdet. Den östra-nordöstra delen av husgrunden.	sydväst	MH	3.10.2010	DSC_0228.JPG
31	Husgrund 3. Möjlig plats av husgrunden på den gamla flodbanken i den norra delen av det gamla hospitalsområdet.	nordöst	JH	3.10.2010	DSC_8802.JPG
32	Husgrund 3. Platsen av husgrunden på den gamla flodbanken i den norra delen av det gamla hospitalsområdet.	nord	JH	3.10.2010	DSC_8805.JPG
33	Husgrund 4. Möjlig plats av husgrunden på den gamla flodbanken i den norra delen av det gamla hospitalsområdet.	nord	JH	3.10.2010	DSC_8799.JPG
34	Rekonstruktionen av hospitalskyrkan (2006) på vårdade område på mellersta delen av det gamla hospitalsområdet med cirka halv meter tjock fyllnadsjordlager framför den. Vy från den norra delen av det äldre gravgårdsområdet.	nord-nordöst	MH	3.10.2010	DSC_0243.JPG
35	Vy från det äldre gravgårdsområdet mot söder.	nord-nordväst	MH	3.10.2010	DSC_0252.JPG
36	Vy från det äldre gravgårdsområdet mot söder.	nord	MH	3.10.2010	DSC_0256.JPG
37	Vy från det äldre gravgårdsområdet mot söder.	nord-nordväst	MH	3.10.2010	DSC_0258.JPG
38	Den norra ändan av stensättning eller stenvall vid den östra delen av det gamla hospitalsområdet och den gamla flodbanken.	nord	MH	3.10.2010	DSC_0262.JPG
39	Vy över beskogad delen av åkern på den sydöstra delen av det gamla hospitalsområdet.	nord	JH	3.10.2010	DSC_8837.JPG

Bilaga 3. Översigtskarta över Korpholmen.

Mikko Helminen 2010.

Skala 1:1000, Höjdvärde i N2000-system. Kartläggning M. Helminen och J. Haarala 2010.



Förklaring

1. Kyrkorekonstruktion
2. Museumbod
3. Kaffestuga
4. Klockstapelrekonstruktion

5. Stenstaket

6. Minnessten

7. Trä- och plankstaket

Stora jordfasta stenar är märkta med grå färg

Bilaga 4. Norra delen av hospitalskullen. Översiktskarta över husgrund 1.

Mikko Helminen 2010.

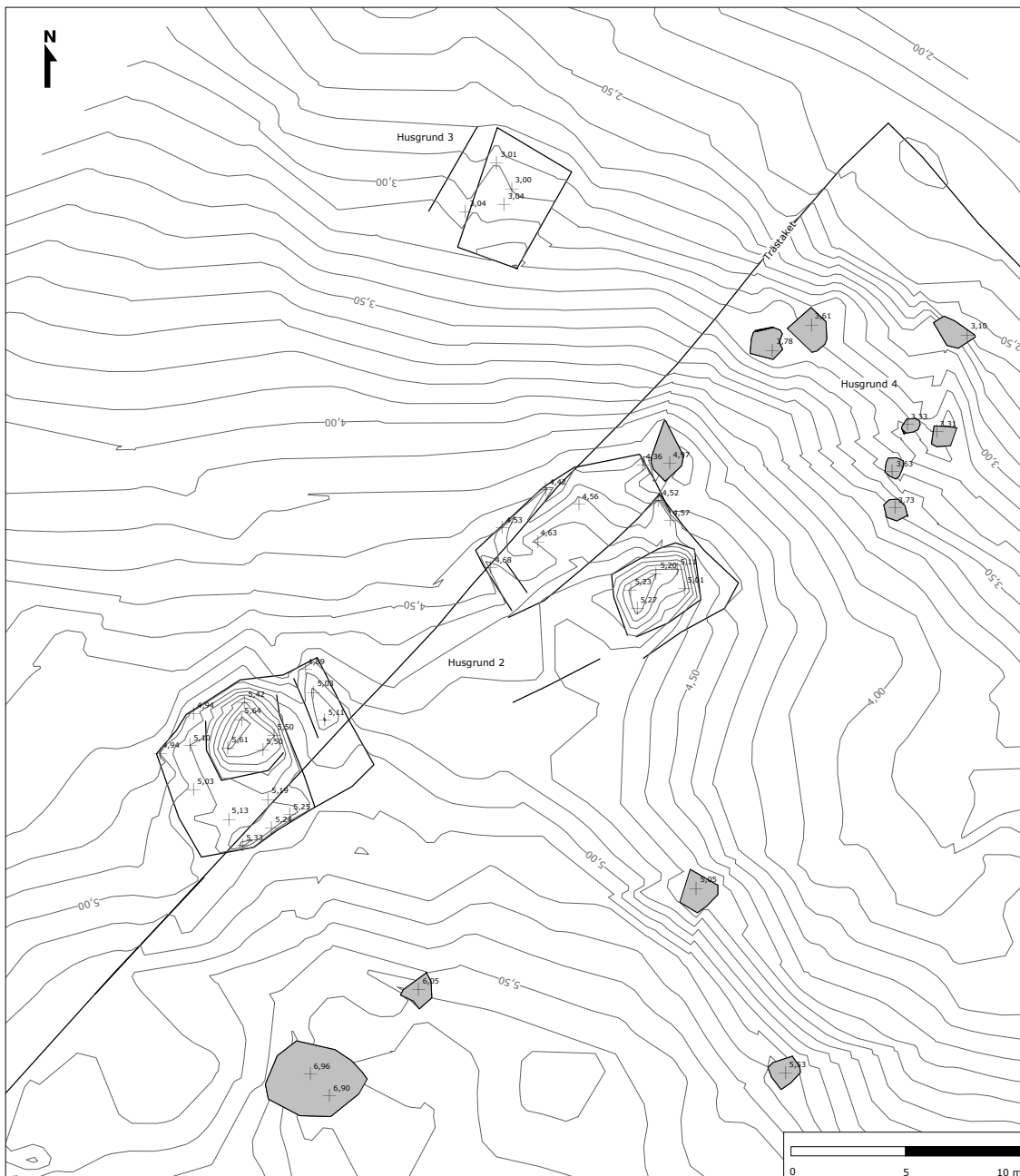
Skala 1:200, Höjdvärde i N2000-system. Kartläggning M. Helminen och J. Haarala 2010.



Bilaga 5. Norra delen av hospitalskullen. Översiktskarta över husgrunderna 2-3.

Mikko Helminen 2010.

Skala 1:300, Höjdvärde i N2000-system. Kartläggning M. Helminen och J. Haarala 2010.



Bilaga 6. Karta över mellersta delen av hospitalskullen.

Mikko Helminen 2010.

Skala 1:500, Höjdvärde i N2000-system. Kartläggning M. Helminen och J. Haarala 2010.



Förklaring

1. Kyrkorekonstruktion
2. Museumbod
3. Kafestuga
4. Klockstapelrekonstruktion
5. Stenstaket
6. Minnessten
7. Trä- och plankstaket
8. Åker

Bebyggelse på J.J. Wikars karta från år 1743

- K. Vedhus 2ne stycken
- N. Spetålskas hus hvar-est uti förstugan är en lättare uppbyggd, ock fönster på kyrkväggen gernerot
- R. Alla övriga huusen som de sluka ock fattige, hvilka blifft benådadt med Corones under häld. Lätt sig med egen bekästrad uppbygga.

Bebyggelse på både J.J. Wikars karta från år 1743 och på Martin Martinssons karta från år 1793

- A. Därhus gård
 - C. Därhus 2ne stycken med 8ne Camrar uti hvar rum
 - D. Är det andra Därhuset som enledes består af 2ne Rum ock 7 Camrari hvardera,
 - H. Spannmåls Bodar 2ne Stycken til Hospitallet
 - M. Kyrckan
 - Q. Cronans Spannmåls Boda
- Byggnad som är föreställd bara på Martin Martinssons karta från år 1793 utan några uppgifter är märkt med randning.

Bilaga 7. Karta över södra och sydöstra delen av hospitalsskullen.

Mikko Helminen 2010.

Skala 1:500, Höjdvärde i N2000-system. Kartläggning M. Helminen och J. Haarala 2010.

Förklaring

3. Kafestuga
4. Klockstapelrekonstruktion
5. Stenstaket
7. Trä- och plankstaket

Bebyggelse på J.J. Wikars kartan från år 1743

G. Hus för wachten till Därarne, samt för de sluka och fattige, som nåda Cronans föda.

R. Alla övriga husen som de sluka och fattige, hvilka blifit benådadt med Corones under håld. Lätt sig med egen bekästnad uppbygga.

Bebyggelse på både J.J. Wikars kartan från år 1743 och på Martin Martinssons karta från år 1793

- A. Därhus gård
- B. Wacht Cammaren
- C. Därhus 2ne stycken med 8ne Camrar uti hvar rum
- D. Är thet andra Därhuset som enledes består af 2ne Rum och 7 Camrari hvardera,
- E. Stuga för kocken å de Spetelska.
- F. Des wisthuus.
- H. Spanmåls Bodar 2ne Stycken til Hospitalet
- L. Badd Stugu

