

Siuntio Klobben -saaren muinaisjäännösinventointi 2010



Timo Jussila



Kustantaja: Nokia Asset Management Oy

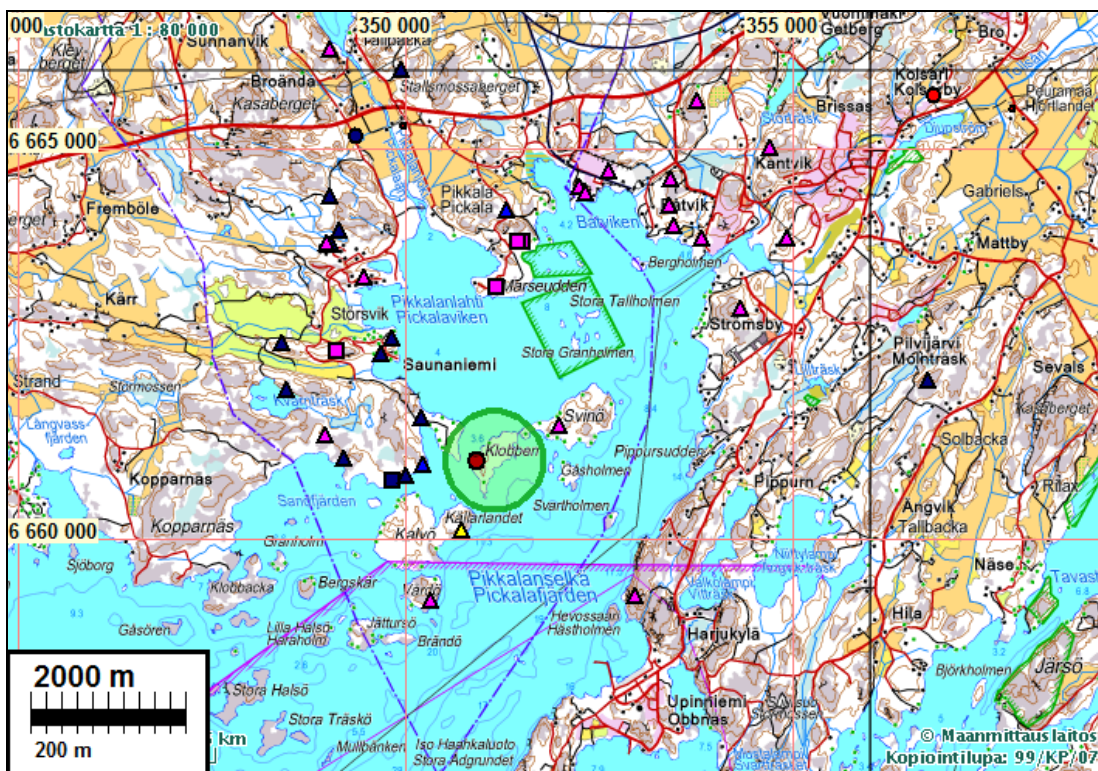
Sisältö:

Perustiedot	2
Inventointi	2
Yleiskartta	5
Muinaisjäännös	6
SIUNTIO 53 KLOBBEN	6

Kansikuva: Tyypillistä saaren sisäosien maastoa. Kuva aivan saaren keskiosasta.

Perustiedot

- Alue:** Klobbenin saari, Siuntion Pikkalanlahden eteläpuolella.
- Tarkoitus:** Tarkistaa kattavasti onko saarella muinaisjäännöksiä. Etsiä uusia muinaisjäännöksiä.
- Työaika:** Kenttätyöaika: 31.08.2010
- Kustantaja:** Nokia Asset Management Oy.
- Tekijät:** Mikroliitti Oy, Timo Jussila.
- Tulokset:** Tutkimusalueelta ei ennestään tunnettu muinaisjäännöksiä. Lähialueelta tunnetaan useita pronssikautisia röykkiöitä, mm. viereisessä, länsipuoleisessa Svinössä. Saaresta löytyi kaksi vierekkäistä kivirakennelmaa, mahdollisesti ns. ryssänuunien rauniot (ulkouuni).



Koordinaatit ETRS-TM35FIN (Euref)

Tutkimusalue vihreän ympyrän sisällä. Lähialueen muinaisjäännökset eri symbolein. Lähes kaikki eri ikäisiä röykkiöitä.

Inventointi

Inventoinnin maastotyö suoritettiin 31.8.2010. Alue tarkastettiin silmänvaraisesti varsin kattavasti. Kasvillisuus monin paikoin melko harvaa, joten näkyväisyys hyvä.

Saaren korkeimmat kohdat nousevat n. 13 m korkeuteen – kalliopohjainen kumpare saaren koillisosassa, jonka laki n. 20 x 30 m ja rinteet jyrkät, sekä saaren luoteisosassa lakea kalliomäki joka nousee juuri ja juuri 12,5 m korkeustasolle pienellä alalla. Nämä mäet ovat paljastuneet veden alta n. 1200 eKr. eli keskisellä pronssikaudella. Pronssikauden lopulla, n. 700 eKr. on veden taso ollut nykyisellä n. 10 m korkeudella. Tuolloin em. mäet ovat olleet n. kuuden hehtaarin kokoisia matalia saaria. Suurin osa saaresta on yli 5 m korkeudella, mikä vastaa vedentasoja karkeasti n. 300 jKr. Tuolloin ja vielä pitkään sen jälkeen – ilmeisesti ainakin 1500 luvulle - saari on ollut kahtena erillisenä saarena, laajempina länsipuoleisena ja pienenä itäpuoleisena. Saari on hieman liian matala pronssikautisille röykkiöille. Röykkiöiden pääasiallisena tekoaikana saari on ollut vielä matala luoto. Periaatteessa saarella voisi olla muinaisjäännöksiä ajoittuen rautakaudelta alkaen. Viereisessä Svinön saarella, on kahdella kalliokumpareella, n. 17,5 m korkeustasoilla kaksi kiviröykkiötä.

Alueen maasto pääosin kalliota ja muutoin hyvin kivistä moreenia, paikoin maaperä on saaren länsiosassa louhikkoa. Itäranta hiekkainen, mutta kivikoinen. Saarella runsaasti laakeaa avokalliota. Saaren koillisosan mäen itärinne on kivistä hiekkamoreenia. Tämä osa oli paikalla käytössä hakattu ja maaperä laikutettu. Kävelin läpi saaren rannat (pääosin hieman etäämpänä rannasta, n. 5 m tasoilla) sekä sisäosien korkeammat alueet. Saaren länsirannan pohjoispäässä havaitsin kaksi pientä kivirauniota, mahdollisesti ulkouunien jäännökset. Missään muualla en havainnut mitään muinaisjäännökseen viittaavaa.

Porvoo 12.10.2010

Timo Jussila



Näkymä saaren koillisosasta, korkeimman mäen laelta koilliseen.



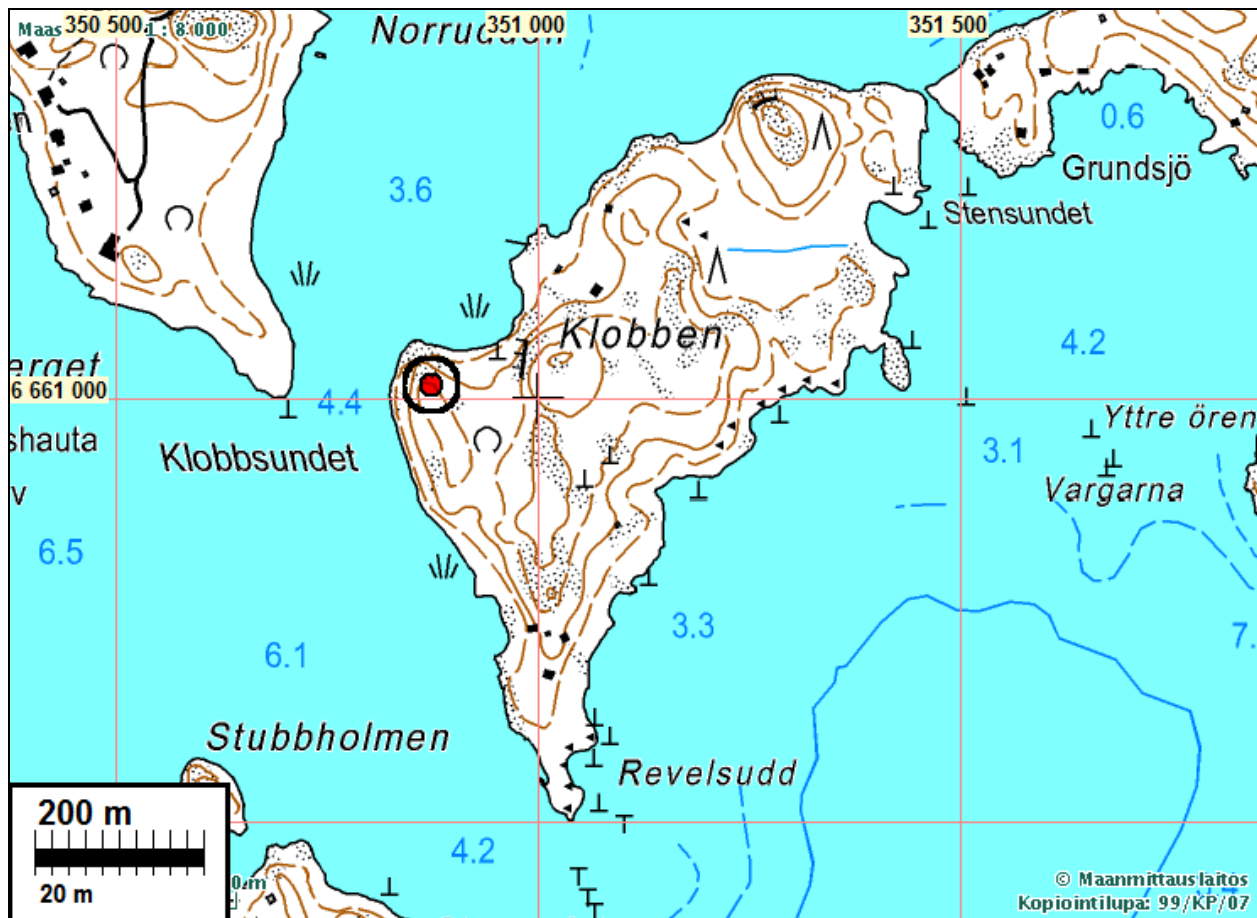
Koillisosaa, saaren korkein mäki, länsi-luoteeseen



Länsirannan keskiosaa.



Saaren länsi- ja keskiosan kallioiden välistä kivikkoa.

Yleiskartta

Klobben. Ulkouunien paikka (muinaisjäännös) punaisella pallolla.



Koordinaatit ETRS-TM35FIN (Euref)

Muinaisjännös**SIUNTIO 53 KLOBBEN**

Mjtunnus:

Rauh.lk: 2

Ajoitus: ajoittamaton

Laji: muu: ryssänuuni

Koordin: N: 6661 016 E: 350 873 Z: 12,5 ±1 m

X: 6660 842 Y: 2518 066

P: 6663 814 I: 3350 983

Tutkijat: Jussila T 2010 inventointi

Sijainti: Pikkalanlahden eteläpuolella olevan Klobben -saaren länsirannan pohjoispäässä, Klobbsundetin itäpuolella olevan kallioniemen tyvessä, niemen avokalliosta n. 20 m etelään.

Huomiot: Paikalla on kallioniemekkeestä etelään, saaren länsirannan kupeessa, jatkuva punkamainen harjanne. Harjanteen laki on kivikkoinen. Kivisyys vähenee pohjoisessa, lähempänä avokalliota. Avokalliosta parikymmentä metriä etelään, metsässä, harjanteen laella, sen itä reunamilla on kaksi kivirauniota muutaman metrin etäisyydellä toisistaan. Läntisempi kiviraunio on pieni röykkiö, kooltaan n. 1,7 x 1,2 m ja runsaan puolen metrin korkuinen, koostuu päänsuuruisista ja hieman isommista kivistä. Sammalpeitteinen. Sen itäpuolella on nelisivuinen kivilatomus, kooltaan n. 1,3 x 1,7 m, sen itäsiivu on avoin ja keskellä kiviä vähän. Rakenne on uunimainen. Kyseessä saattaisi olla ns. ryssänuunin jäänteet. Ryssänuunit ovat venäjän sotajoukkojen (ja kaleerilaivaston) 1700-luvulla leiriintymispaikoille rakentamia ulkouuneja, leivänpaistoon ja ehkä muunkin ruoan laittoon. Ulkouuneja ovat voineet tehdä myös kalastajat eri aikoina.

Toisen kiviraunion funktio on epävarmempi. Sekin saattaa olla uunin jäännös, mutta muitakin vaihtoehtoja on, kuten esim. "rana" (nimitys Pohjanlahden alueelta) eli verkonkuivaustelineen tukikivikko.





Kiviröykkiö sen takana oik. mahd. uuninraunio. Kuvattu koilliseen.



Mahd. uuninjäännne. Takana kiviraunio. Länteen.



Mahd uunin jäännne. pohjois-luoteeseen. Alla itään.



Kiviraunio (uuni koivun takana oik). Pohjoiseen.