

Kuortane Kaarankajärven rantaosayleiskaava-alueen muinaisjäännösinventointi 2010



Hannu Poutiainen
Tapani Rostedt



Kustantaja: Kuortaneen kunta

Sisältö:

Perustiedot	2
Inventointi	3
Yleiskartta	4
Vanhat kartat	5
Muinaisjäännös	6
Kuortane, Kaaranka Kallioniemi.....	6
Muut havainnot	7

Kansikuva: Kaarankajärven pohjoispään rantaa, ojitettua suota ja rantavalli

Perustiedot

Alue: Kuortaneen Kaarankajärven rannat. Ks. yleiskartta.

Tarkoitus: Tarkistaa riittävässä määrin, tihein pistokokein ja maastoltaan muinaijäännöksille otollisilla alueilla onko alueella muinaijäännöksiä. Etsiä uusia muinaijäännöksiä. Tarkastaa kattavasti kaavaluonnoksen uudet rakennusalueet ja paikat.

Työaika: Kenttätöaika: 6.10.2010

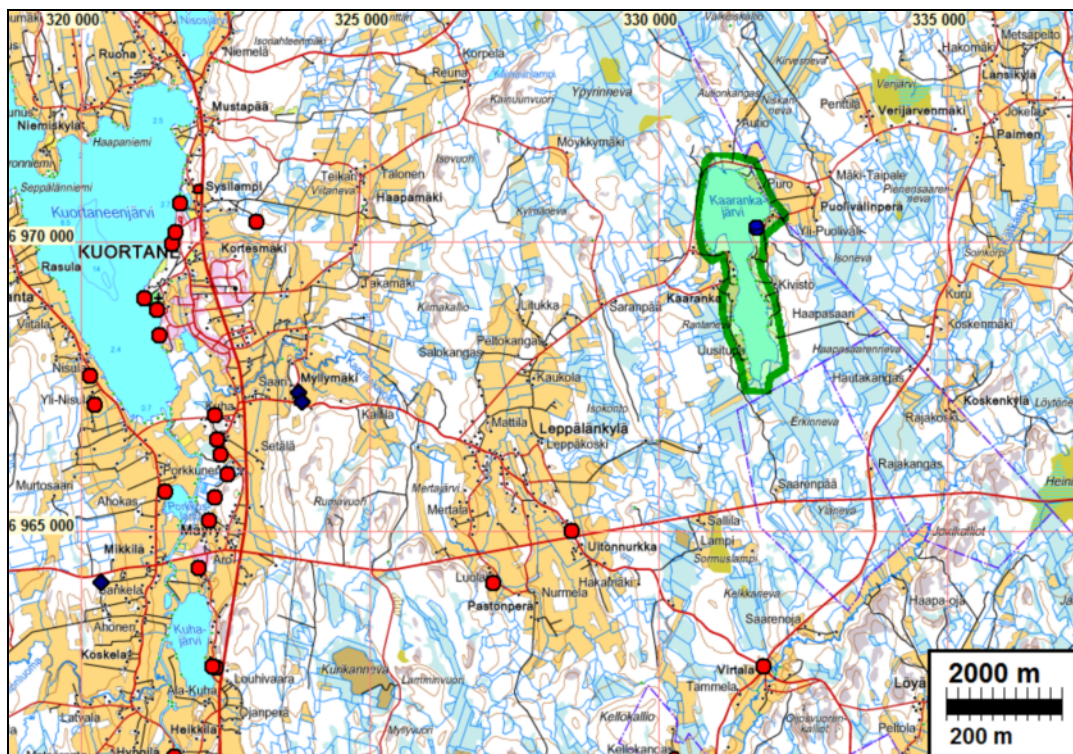
Kustantaja: Kuortaneen kunta

Tekijät: Mikroliitti Oy, Hannu Poutiainen ja Tapani Rostedt

Aiemmat tutkimukset: -

Tulokset: Tutkimusalueelta ei aiemmin tunnettu muinaijäännöksiä. Alueella havaittiin yksi tervahauta, joka muinaijäännös, sekä kiviainan jäänteet, jota ei ehdoteta muinaijäännökseksi.

Paikannuskartta: tutkimusalue rajattu vihreällä. Punainen pallo = kivikautinen asuinpaikka, siniset tervahautoja



Inventointi

Kaava-alue inventoitiin yhden päivän aikana kahden arkeologin voimin lokakuussa 2010. Pääpaino työssä oli kaavaan merkityillä rakentamattomilla tonteilla, jotka kaikki tarkastettiin. Niiden lisäksi inventoitiin muita arkeologian kannalta potentiaalisia paikkoja kaava-alueella, myös rakennusten välisiä hieman laajempia alueita. Kaarankajärven rannat on suureksi osaksi jo rakennettu, ja lisäksi alueella on myös peltoa. Rakentamattomat rantamaisemat ovat osin matalia, kosteita ja paikoin jopa ojitettuja metsämaita. Paikoin näillä kohdin on havaittavissa selvä rantavalli. Osin rakentamattomat alueet ovat kallioisia, lohkareisia ja kivisiä sekä röykkyisiä hiesumoreenimaita. Inventointimenetelminä käytettiin koekuopitusta ja pintapoimintaa. Pihamaita ei tarkastettu.

Kaarankajärvi (n. 134 m mpy) on kuroutunut Itämerestä karkeasti n. 7000 eKr., Itämeren Ancy-lusjärvivaiheen lopulla (tai Ancy-lusjärvi-Litorinameri taitteessa). Järven lasku-uoma sijaitsee pohjoisosan länsirannalla. Sen kaakkoispuoleiset järven osat – lähes koko järvi - ovat järven kuroutumisesta lähtien olleet transgressiivisia eli vedentaso (hitaasti) nouseva, mihin viittaavat havaitut rantavallit ja suorannat. Merkittävästä järvenlaskusta ei saatu havaintoja. Periaatteessa järven rannoilta voi löytää lyhytaikaisia Ancy-lusjärven lopun aikaisia kivikautisia asuinpaikkoja nykyrannasta alkaen. Sen jälkeiset esihistorialliset rantasidonnaiset asuinpaikat voivat sijaita aivan nykyrannassa (nuorimmat) tai rantavedessä ja varhaisimmat veden alla.

Kaarankajärven alue on ollut 1700-luvun lopulle asumatonta. 1840-luvun pitäjänkartalla alueella on kaksi taloa: Kaaranka ja Rantamäki. Historiallisen ajan kiinteän asutuksen muinaisjäänköksiä alueella ei ole.

Inventoinnissa löydettiin kaava-alueelta kaksi historiallisen ajan kohdetta, tervahauta ja kiviaita. Kumpikaan näistä kohteista ei sijaitse kaavaan merkityillä rakennettaviksi aiotuilla tonteilla. Kiviaitaa ei luokiteltu muinaisjäänkökseksi, mutta sen voisi suojella muuna kulttuurihistoriallisena rakenteena. Mitään merkkejä esihistoriasta ei havaittu.

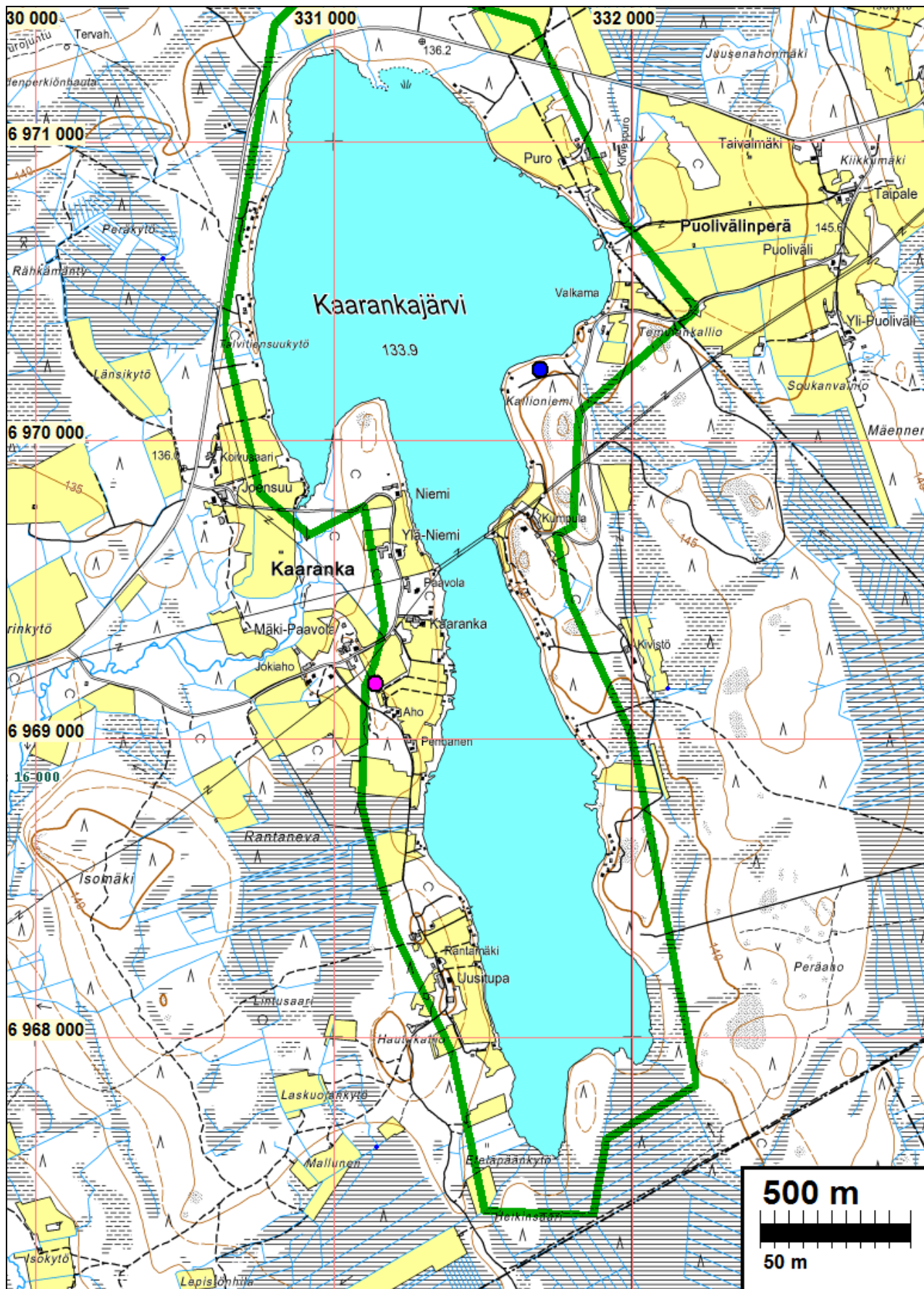
Porvoo 8.11.2010

Timo Jussila



Kaarankajärven länsirannan niemen aluetta. Matalaa kalliota ja moreenia.

Yleiskartta



Sininen pallo = Tervahauta (muinaisjännös)
 Sinipunainen pallo = kiviainan jännös
 Tutkimusalueen raja vihreällä.

Vanhat kartat



Ote pitäjänkartasta v. 1773. Kaarankajärvi oik. alh. Järven yli on mennyt talvitie Hämeeseen.



Ote pitäjänkartasta 1840-luvulta

Muinaisjännös

Kuortane, Kaaranka Kallioniemi

Mjtunnus:

Rauh.lk: 2

Ajoitus: historiallinen

Laji: valmistus: tervahauta

Koordin: N: 6970 236 E: 331 692 Z: 136 m

X: 6968 883 Y: 2484 686

P: 6973 158 I: 3331 795

Tutkijat: Poutiainen & Rostedt 2010 inventointi

Sijainti: Kaarankajärven pohjoisosan itärannalla olevan Kallionimen pohjoisrannalla, mökkien ja rannan välillä.

Huomiot: Tervahauta, halk n. 14 m, n. 1 m korkeat vallit ja syvä laskuränni. Pusikoitunut.

Ks. [yleiskartta](#).



Yllä: tervahaudan laskurännin aukko.

Oik: Tervahauta vesakon ja pusikon sisällä.



Muut havainnot

Kiviaita tai sen jäännökset, metsässä, pari kymmentä metriä nykyisestä pellosta. Mahdollisesti vanhan metsittyneen pellon reunalla. Aidan pituus 22 m, korkeus 0,5-1 m., leveys vajaa metri.

Järven keskiosan länsirannalla, Ahon talon luoteispuolella.

N 6969182 E 331139, X 6967804 Y 2484182, P 6972104 i 3331242.

Ks. [yleiskartta](#)



Sammaloitunutta kiviainan jäännettä
