

# Joroinen Kotkatharju-Valvatus osayleiskaava-alueen muinaisjäännösinventointi 2010.



Timo Jussila  
Timo Sepänmaa



Kustantaja: Joroisten kunta / FCG Oy

Sisältö:

<b>Perustiedot</b> .....	<b>3</b>
<b>Muinaisjäännösluettelo</b> .....	<b>3</b>
<b>Yleiskartta</b> .....	<b>5</b>
<b>Inventointi</b> .....	<b>6</b>
Vesistöhistoria .....	6
<b>Muinaisjäännökset</b> .....	<b>7</b>
JOROINEN 5 MIILUNIEMI .....	7
JOROINEN 6 KARJALANNIEMI .....	8
JOROINEN 12 PETÄJÄSELKÄ .....	9
JOROINEN 13 ÄPPÄISTENNIEMI .....	10
JOROINEN 14 VIERTOLA .....	12
JOROINEN 15 KOLMAN KANSAKOULU A.....	14
JOROINEN 16 KOLMAN KANSAKOULU B.....	14
JOROINEN 21 KAISLAHARJU .....	16
JOROINEN 44 KOTKANPOLKU .....	17
JOROINEN 45 KOTKATJÄRVI.....	18
JOROINEN 46 IKOLANMÄKI .....	19
JOROINEN 47 TORSTILANPELTO.....	20
JOROINEN 48 HUHUNNIEMI .....	21
JOROINEN 53 RANTAHOVI .....	21
JOROINEN 54 KOLMAJÄRVI.....	22
JOROINEN 60 TUOVILANPELTO.....	23
JOROINEN 113 HARJULA.....	24
JOROINEN 114 HARJULA.....	25
JOROINEN 115 HOTAKONLAMPI .....	25
JOROINEN 119 HUHUNNIEMI 2 .....	26
JOROINEN 122 IKOLANMÄKI 2 .....	27
JOROINEN 126 KAISLAHARJU .....	27
JOROINEN 130 KOLMANKANGAS 1 .....	28
JOROINEN 132 KOLMANTIE 1.....	29
JOROINEN 133 KOLMANTIE 2.....	29
JOROINEN 135 KYÖPELINVUORI .....	30
JOROINEN 148 LIPONNIITTY .....	31
JOROINEN 160 RYYHTÖLÄ SÄYNELAMPI .....	32
JOROINEN 162 SAENNIEMI.....	33
JOROINEN 165 VARISMÄKI 1.....	33
JOROINEN 169 KOLMAN KANSAKOULU C .....	34
JOROINEN 173 LUMMELAMPI N .....	35
JOROINEN 174 VALKEISENHARJU 1.....	37
JOROINEN 175 VALKEISENHARJU 2.....	37
JOROINEN 176 SAARIKONHARJUT 1 .....	38
JOROINEN 177 SAARIKONHARJUT 2.....	39
JOROINEN 178 PUNKAHARJU 1 .....	40
JOROINEN 179 PUNKAHARJU 2 .....	42
JOROINEN 180 PUNKAHARJU 3 .....	44
JOROINEN 181 RANTAHOVI 2 .....	45
JOROINEN 182 RANTAHOVI 3 .....	45
JOROINEN 183 KOLLINJOKI.....	45

JOROINEN 184 HUHUNNIEMI 3 .....	48
JOROINEN 186 KORTERANTA.....	50
<b>Löytö- ja muut havaintopaikat .....</b>	<b>53</b>
JOROINEN 32 LAAKKOLA .....	53
JOROINEN 34 PELTOSAARI.....	53
JOROINEN 36 NIEMELÄ .....	54
JOROINEN 38 TUOVILA.....	54
JOROINEN 40 KIVELÄ.....	55
JOROINEN 131 KOLMANKANGAS 2 .....	55
JOROINEN 145 LEIRINTÄALUE .....	56
JOROINEN 150 NIIRONNIEMI .....	56
JOROINEN 163 SEPÄNMÄKI .....	57

*Kansikuva:* Punkaharju 3 kivikautinen asuinpaikka rinteen juurella

### **Perustiedot**

*Alue:* Kotkatharjun-Valvatuksen osayleiskaava-alue. Ks. yleiskartta.  
*Tarkoitus:* Tarkistaa riittävässä määrin alueen maastot ja etsiä niiltä uusia muinaisjäännöksiä.  
*Työaika:* Kenttätyöaika: maastotyö 4.-11.10.2010  
*Kustantaja:* Joroisten kunta / FCG Oy  
*Tekijät:* Mikroliitti Oy, Timo Jussila ja Timo Sepänmaa. Raportti ja valmistelu T. Jussila..  
*Aiemmat tutkimukset:* Nurminen T inventointi 1991, Pesonen P inventointi 2009.  
*Tulokset:* Alueella on suoritettu aiemmin pari yleisinventointia ja useita tarkastuksia ja osa-alueinventointeja. Alueelta tunnettiin ennen v. 2010 inventointia Tutkimusalueelta tunnettiin ennen inventointia 23 kivikautista asuinpaikkaa), sekä useita hiili- ja tervahautoja. Inventoinnissa löytyi viisi aiemmin tuntematonta kivikautista asuinpaikka joissa kahdella asumuspainanne. Lisäksi havaittiin useita hiili- ja tervahautoja sekä tiiliruukin jäänteet. **Uudet kohteet nro 173 - 180 ja 183 - 186.**

### **Muinaisjäänösluettelo**

Rauh.lk: 2 = muinaisjäänös, suojelukohde, SM. Rauh.lk. 0 ja 3 ei ole suojelukohde.

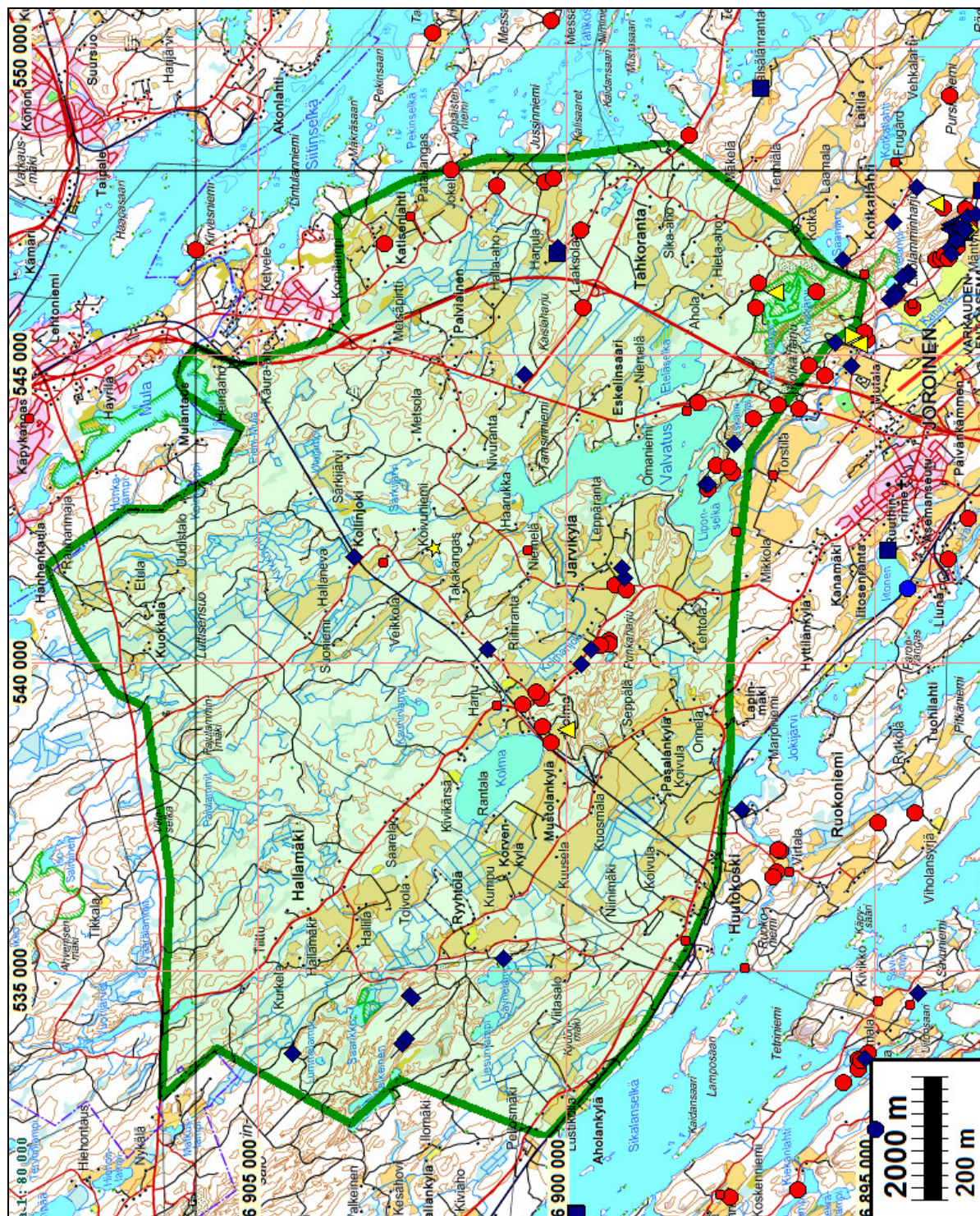
<u>Nro</u>	<u>Nimi</u>	<u>rauhlk</u>	<u>Ajoitus</u>	<u>Laji</u>	<u>tyyppi</u>	<u>N</u>	<u>E</u>	<u>z</u>
5	MIILUNIEMI	2	kivikautinen	asuinpaikka		6900191	547871	82
6	KARJALANNIEMI	2	kivikautinen	asuinpaikka		6900337	547821	80
12	PETÄJÄSELKÄ	2	kivikautinen	asuinpaikka		6899747	547030	90
13	ÄPPÄISTENNIEMI	2	kivikautinen	asuinpaikka		6901856	548010	80
14	VIERTOLA	2	kivikautinen	asuinpaikka		6899009	541186	92,5
15	KOLMAN KANSAKOULU A	2	kivikautinen	asuinpaikka		6900387	539433	90
16	KOLMAN KANSAKOULU B	2	kivikautinen	asuinpaikka		6900467	539533	85
21	KAISLAHARJU	2	kivikautinen	asuinpaikka		6899707	545771	85
32	LAAKKOLA	3	kivikautinen	löytö		6898048	535495	0
34	PELTOSAARI	3	kivikautinen	löytö		6897228	542132	82
36	NIEMELÄ	3	kivikautinen	löytö		6900607	541832	80
38	TUOVILA	3	kivikautinen	löytö		6902506	547250	0

40	KIVELÄ	3	kivikautinen	löytö		6902946	541632	0
44	KOTKANPOLKU	2	kivikautinen	asuinpaikka		6895929	546031	85
45	KOTKATJÄRVI	2	kivikautinen	asuinpaikka		6896908	545771	90
46	IKOLANMÄKI	2	kivikautinen	asuinpaikka		6896868	546171	90
47	TORSTILANPELTO	2	kivikautinen	asuinpaikka		6897288	543092	82
48	HUHUINNIEMI	2	kivikautinen	asuinpaikka		6897545	543209	85
53	RANTAHOVI	2	kivikautinen	asuinpaikka		6899191	541272	87,5
54	KOLMAJÄRVI	2	kivikautinen	asuinpaikka		6900227	538714	90
60	TUOVILANPELTO	2	kivikautinen	asuinpaikka		6902926	546810	82
113	HARJULA	2	historiallinen	valmistus	tervahauta	6900127	546731	0
114	HARJULA	2	historiallinen	maatalous	röykkiö	6900127	546651	0
115	HOTAKONLAMPI	2	kivikautinen	asuinpaikka		6896048	544831	90
119	HUHUINNIEMI 2	2	historiallinen	valmistus	hiilimiilu	6897726	542884	90
119	HUHUINNIEMI 2	2	historiallinen	valmistus	hiilimiilu	6897698	542894	90
122	IKOLANMÄKI 2	0	ajoittamaton	tunnistamaton	kuoppa	6896610	546012	90
126	KAISLAHARJU	2	historiallinen	valmistus	tervahauta	6900667	544672	0
130	KOLMANKANGAS 1	1	kivikautinen	asuinpaikka	as.painanne	6900373	538963	90
131	KOLMANKANGAS 2	0	ajoittamaton	tunnistamaton	kuoppa	6899993	538917	94
132	KOLMANTIE 1	2	historiallinen	valmistus	hiilimiilu	6899581	540211	93
133	KOLMANTIE 2	2	historiallinen	valmistus	hiilimiilu	6899751	539981	92
135	KYÖPELINVUORI	1	kivikautinen	asuinpaikka	as.painanne	6896957	543975	90
145	LEIRINTÄALUE	0	kivikautinen	löytö	irtolöytöpaikat	6898028	544092	78
148	LIPONNIITTY	2	kivikautinen	asuinpaikka		6896543	544188	89
150	NIIRONNIEMI	0	historiallinen	valmistus	rautasulatto	6901276	540205	90
160	RYYHTÖLÄ SÄYNELAMPI	2	historiallinen	valmistus	rautasulatto	6901006	535195	0
162	SAENNIEMI	2	kivikautinen	asuinpaikka		6897848	544232	91
163	SEPÄNMÄKI	0	kivikautinen	löytö		6901105	539312	87
165	VARISMÄKI 1	1	kivikautinen	asuinpaikka	as.painanne	6897349	543185	88
166	VARISMÄKI 2	2	historiallinen	valmistus	hiilimiilu	6897279	543549	90
169	KOLMAN KANSAKOULU C	2	kivikautinen	asuinpaikka		6900698	539326	90
173	LUMMELAMPI N	2	historiallinen	valmistus	hiilimiilu	6904434	533648	117
174	VALKEISENHARJU 1	2	historiallinen	valmistus	hiilimiilu	6902642	533809	130
175	VALKEISENHARJU 2	2	historiallinen	valmistus	hiilimiilu	6902597	533887	130
176	SAARIKONHARJUT 1	2	historiallinen	valmistus	hiilimiilu	6902524	534599	125
177	SAARIKONHARJUT 2	2	historiallinen	valmistus	hiilimiilu	6902482	534555	125
178	PUNKAHARJU 1	2	kivikautinen	asuinpaikka	as.painanne	6899423	540298	92,5
179	PUNKAHARJU 2	2	kivikautinen	asuinpaikka		6899299	540319	96
180	PUNKAHARJU 3	2	kivikautinen	asuinpaikka		6899292	540368	93
181	RANTAHOVI 2	2	historiallinen	valmistus	hiilimiilu	6899048	541377	95



182	RANTAHOVI 3	2	historiallinen	valmistus	hiilimiilu	6899088	541524	95
183	KOLLINJOKI	2	historiallinen	valmistus	tiiliruukki	6903431	541711	88
184	HUHUINNIEMI 3	2	kivikautinen	asuinpaikka		6897700	542832	92
186	KORTERANTA	2	kivikautinen	asuinpaikka		6901107	547747	88

### Yleiskartta



Tutkimusalue vihreällä. Muinaisjännökset eri symbolein: pun. pallo = kivikautinen asuinpaikka. pieni punainen neliö = kivik. löytöpaikka. Siniset hist. ajan kohteita, pääosin hiili- ja tervahautoja.



## Inventointi

Inventointi suoritettiin viiden päivän aikana lokakuun alkupuolella v. 2010. Kotkatharjun alueella, tutkimusalueen etelä- ja kaakkoisosassa inventoi v. 2009 muinaisjäännöksiä Petro Pesonen (Museovirasto) varsin perusteellisesti. Olimme itse inventoineet muinaisjäännöksiä v. 2007 Huutokosken alueella. Pesosen v. 2009 inventoimia muinaisjäännöksiä emme tarkastaneet uudelleen – useimmat tosin tuli katsottua tai ainakin vilkaistua ohi kulkiessa, mutta varsinaista maastotarkastusta niillä ei tehty. Huolimatta siitä, että Kotkatharjun aluetta on inventoitu suhteellisen perusteellisesti jo aiemmin, tutkimme Kotkatharjua tutkimusalueen kaakkoisreunalla Kolmaan niiltä osin missä ei vielä tunnettu muinaisjäännöksiä. Saimme tältä jo varsin ”kalutulta” harjulta vielä esiin neljä aiemmin tuntematonta kivistä asuinpaikkaa. Painopistealueita oli neljä. Pääosin inventointi keskittyi vanhan Valvatus-järven, laskua edeltäneen rannan tuntumaan, ja laajemmin seudun alueille ja korkeustasoille joille muinainen Saimaa on ulottunut. Toinen painopistealue oli Valvatusjärven vanhan lasku-uoman alue, Kirkkojoen varret ja kolmantena alueena harjualue tutkimusalueen itäreunalla. Sille alueelle ei Saimaa ole ulottunut, mutta alueella odotettiin tavattavan historiallisen ajan jäännöksiä sekä pyyntikuoppia. Jälkimmäisiä ei alueelta löydetty – kuin mahdollisesti yhdestä paikasta. Neljäs alue oli nykyisen Saimaa tuntumassa, kauempana nykyisestä rannasta (ja Nurmisen 1991 tutkimista alueista) sijaitsevat muinaisen Saimaan ylimmät rantatasot Katisenlahden tahkorannan seudulla. Raportin paikkojen numerointi perustuu osin vanhoihin inventointeihin. Numeroinnin merkitys on olla viitteinä kartoille.

## Vesistöhistoria

Valvatusjärveä on laskettu keinotekoisesti kaikkiaan kahdeksan metriä: ”Valvatuksen pintaa oli laskettu vähän jo vuonna 1821, jolloin Kollinjokea perattiin. Vuonna 1861 vesi murtautui järven eteläosaan kaivettuun ojaan, minkä seurauksena järven pinta laski kolmessa päivässä noin 6 metriä lisää. Järven pinta-ala pieneni kolmannekseen, noin kaksikymmentä saarta liittyi mantereeseen ja rantaviiva siirtyi enimmäkseen pari kilometriä. Syntyneitä vesijättöalueita oli noin 1000 hehtaaria ja suuri osa niistä otettiin viljelykseen. Rantapellot olivat kuitenkin veden vaivaamia, joten 1940-luvulla Valvatuksen pintaa laskettiin vielä metrillä ja laajat peltoalueet ojitettiin konevoimin. Myös Kolmanjärven pinta on ollut jonkin verran nykyistä ylempänä” (ESAmo 54 Joroisten Kolman alueen luonnon monimuotoisuuden yleissuunnitelma, Saara Ryhänen, 2004. Etelä-Savon ympäristökeskuksen monistesarja 54, s. 7).

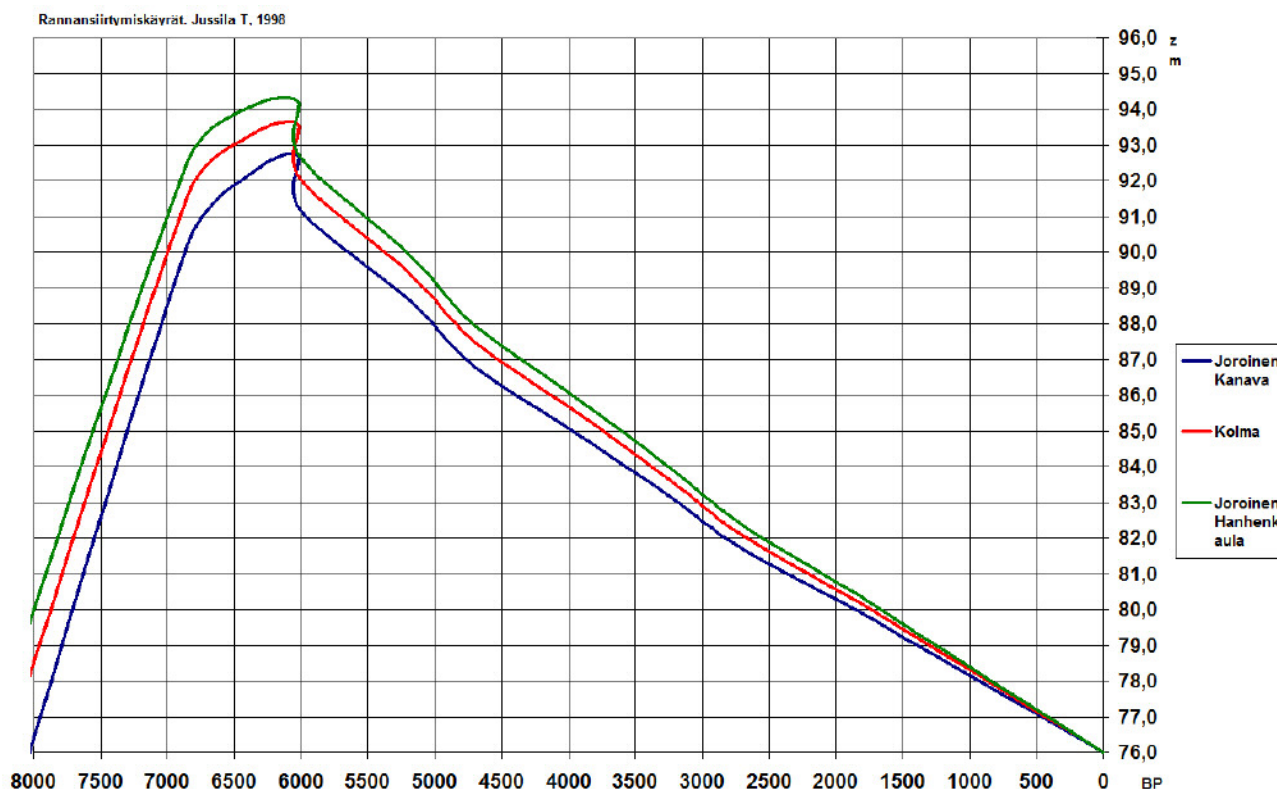
Monin paikoin on nähtävissä vahan Valvatuksen komea rantamuodostuma, törmä tai valli, 86 m korkeustasolla. Järvi on laskenut alun perin pohjoiseen, Kollinjoelta Kirkkojokea pitkin Varkauden itäpuolelle Kollinen järveen (nyt 81,2 m mpy) ja siitä kapean kannaksen läpi Saimaaseen (Ruokojärvi) Varkauden eteläpuolelle. Vanha lasku-uoman kynnyks on sijainnut Kollinjoen pohjoispuolella, Päivärinteen talon kaakkoispuolella n. 86-87 m korkeustasolla. Valvatus on kuroutunut Ancyclusjärvestä n. 8200 eKr. Kuroutumisen aikainen rantataso on voimakkaasti kallistuneena Valvatuksen eteläosissa nykyisellä n. 83,5 m tasolla ja kynnyksellä n. 86,5 m tasolla. Sen jälkeen on vedentaso ollut Valvatuksessa jatkuvasti nouseva. Saimaan tulva on ulottunut Valvatuksen Kirkkojoen kynnyksen yli n. 7300 eKr. minkä jälkeen vesi nousi Saimaan myötä. n. 4700 eKr aukeni toinen uoma – salmi – Saimaaseen Tahkorannassa, Sotamiehenniityn koillispuolelta (kynnyks n. 88 m mpy). Valvatus oli nyt ”läpikuljettava” Saimaan osa. Vesi nousi edelleen kynnyksellä n. 93 m tasolle ja Kotkatharjun alueella nykyiselle 92 m tasolle Saimaan maksimivaiheessa 4000 eKr. Vuoksen puhkeamisen jälkeen alkoi vesi laskea. Tahkorannan salmi sulkeutui 3200 eKr. mennessä. Vesi laski edelleen kunnes Valvatus kuroutui Saimaasta Kirkkojoen Kollinjoen kynnyksellä n. 2900 eKr. Tuolloin vedentaso oli kynnyksellä n. 86-86,5 m tasolla ja Kotkatharjulla n. 85-85,5 m tasolla. Sen jälkeen altaan vedentaso on ollut nouseva – 1800-luvun alussa n. 86 m tasolle tai hieman yli koko altaassa. Järven yhteensä liki 7 m lasku kuivatti Kirkkojoen uoman puroksi.

Vesistöhistorian perusteella Saimaan tulvahuippua 4000 eKr. varhaisemmat rantasidonaiset muinaisjäännökset ovat jääneet Saimaan tulvan alle. Niitä voi periaatteessa löytää täysin hajooneena (lähinnä yksittäisiä kvartsilöytöjä) n. 84-93 m korkeustasoilta tai sattumalta tulvakerosten alta hiekkakuoppien reunoilta. Ehjiä kivistä asuinpaikkoja voi siis löytää n. 95/93 -

86 m korkeustasojen väliltä (4000 – 2900 eKr.) ja nuorempia asuinpaikkoja vanhan Valvatuksen pohjoispäässä 87-86 m tasolta (rantataso siellä pysynyt paikoillaan 1800-luvulle) mutta muualla Vanhan Valvatuksen ranta on ollut hitaasti nouseva jolloin matalilla rannoilla asuinpaikat ovat tuhoutuneet mutta rannasta hieman ylempänä sijainneita (korkeamman törmän äärellä olleita) voi löytää ehkä rippeinä. Käytännössä kivikautisia asuinpaikkoja voi siis löytää varmimmin korkeusväliä 87-95/93 m mpy Valvatuksen altaan alueelta. Saimaan puolella potentiaalinen korkeusväli on n. 93-80 m mpy.

Porvoo 19.12.2010

Timo Jussila



Saimaan rannansiirtyminen Joroisten koillisosassa. Pätee Valvatuksen altaassa korkeustason n. 87 m yläpuolella.

### Muinaisjännökset

#### JOROINEN 5 MIILUNIEMI

Mjtnuus: 171010005

Rauh.lk: 2

Ajoitus: kivikautinen

Laji: asuinpaikka

Koordin: N: 6900 191 E: 547 871 Z: 82

X: 6903 084 Y: 3548 061

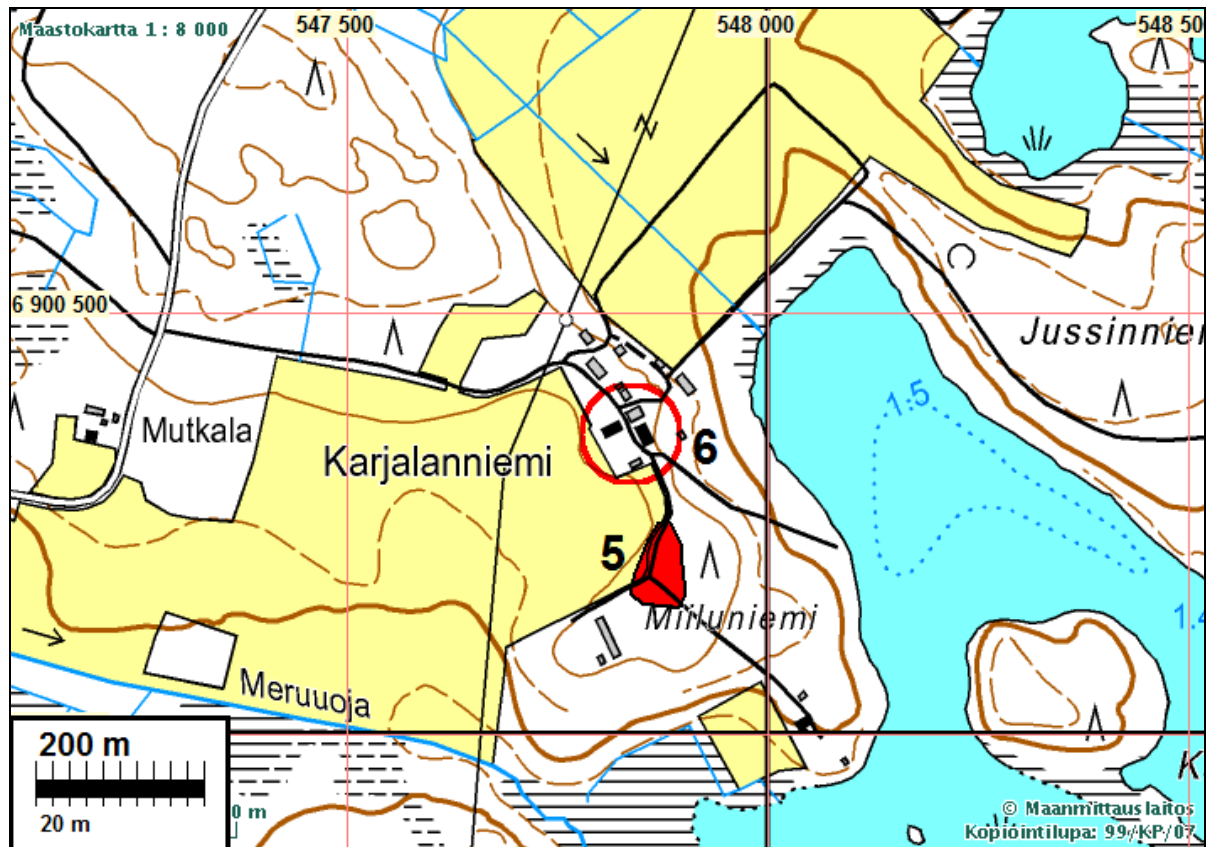
Tutkijat: Lehtinen L 1989 tarkastus, Sepänmaa T 1989 tarkastus

Löydöt: KM 24960:3, 11 kpl, kvartsi-iskoksia, Sepänmaa T 1989, diar. 20.10.1989, talosta 200-300 m S, koekuopasta ja tien laidasta.

Sijainti: Paikka sijaitsee Joroisten kirkolta n. 7.2 km NE, kaakkoon pistävä hiekkaperäinen niemeke (Miiluniemi), Karjalanniementalosta etelään ja lounaaseen johtavan tien ympäristössä.

Huomiot: Kvartseja pintapöiminnassa ja koekuopista. Vieressä nro 6 Kaakkoon pistävä hiekkatai moreeniharju niemeke  
LEHTINEN ja SEPÄNMAA 1989: Karjalanniemen talosta etelään ja lounaaseen johtavan tien ja pellon välisen ojan leikkauksesta kvartseja (nro 1), tiestä n. 10 m itään tehdystä koekuopasta kvartseja (nro 2), sekä em. tiestä kaakkoon haarautuvan tien pinnasta kvartseja. Miilumäen alueen maasto pääosin ehjää hiekkatai moreeni-harjua, puusto pääasiassa mäntyä. Lähistöllä Karjalanniemen kivikautinen asuinpaikka (inv. nro 6).

Jussila & Sepänmaa 2010: Paikka ei tarkastettu inventoinnissa 2010. Paikan raja-  
us on karkea arvio.



### JOROINEN 6 KARJALANNIEMI

Mjtunnus: 171010006  
Rauh.lk: 2

Ajoitus: kivikautinen  
Laji: asuinpaikka

Koordin: N: 6900 337 E: 547 821 Z: 80  
X: 6903 230 Y: 3548 011

Tutkijat: Lehtinen L 1989 tarkastus, Sepänmaa T 1989 tarkastus  
Löydöt: KM 21580, 1 kpl, kourutaltoa, Teittinen Timo 1982, diar. 13.10.1982, Mitat: 93 x 43 x 22 mm. kaksiteräinen, löydetty pellon reunasta hiekasta äestyksen jälkeen.  
KM 24960:1, 1 kpl, kourutaltoa, Teittinen Timo 1988, diar. 20.10.1989, pellostä läheltä tietä peltotöiden yhteydessä. :2, 1 kpl, saviastianpaloja, pellostä läheltä tietä peltotöiden yhteydessä. :2, 1 kpl, saviastianpaloja, pellostä läheltä tietä peltotöiden yhteydessä.

Sijainti: Paikka sijaitsee Joroisten kirkolta n. 7.6 km NE, Karjalanniemen tilan pihapiirissä ja pellolla.

Huomiot: Pellolta löytynyt kourutaltoa ja pihapiiristä keramiikkaa Karjalanniemen tilan pihapiirissä ja pellolla. Vieressä nr 5 KAKSOISKOURUTALTOA (KM 21580) Joroisten museolautakunnan museovirastoon toimittama. Lahja. verif. Diar. 13.10.1982. Esineen löysi vuonna 1982 Timo Teittinen (79600 Joroinen) Joroisten Kotkatlahdella omistamansa Karjalanniemi 4:81 tilanpellon reunasta hiekasta äestyksen jälkeen.

LEHTINEN ja SEPÄNMAA 1989: Ilmoitus löytyneestä kourutaltoa marraskuussa 1988. Kourutaltoa (KM 24960) löytynyt pellolta peltotöiden yhteydessä maaliskuussa 1988 läh. tietä n. 250 m NNE tilan päärakennuksesta. Pihapiiristä löytynyt myös keramiikkaa. Löytöjen maaperä hiekkaperäistä. Tarkastuksen yhteydessä havaittiin kivikautisia asuinpaikkamerkkejä myös Miiluniemestä n. 200-300 m talosta S (inv. nro 5).

Paikkaa ei tarkastettu inventoinnissa 2010. Paikan rajausta on karkea arvio.

Kartta edell. sivulla.

## **JOROINEN 12 PETÄJÄSELKÄ**

Mjtunnus: 171010012  
Rauh.lk: 2

Ajoitus: kivikautinen  
Laji: asuinpaikka

Koordin: N: 6899 747 E: 547 030 Z: 90  
X: 6902 640 Y: 3547 220

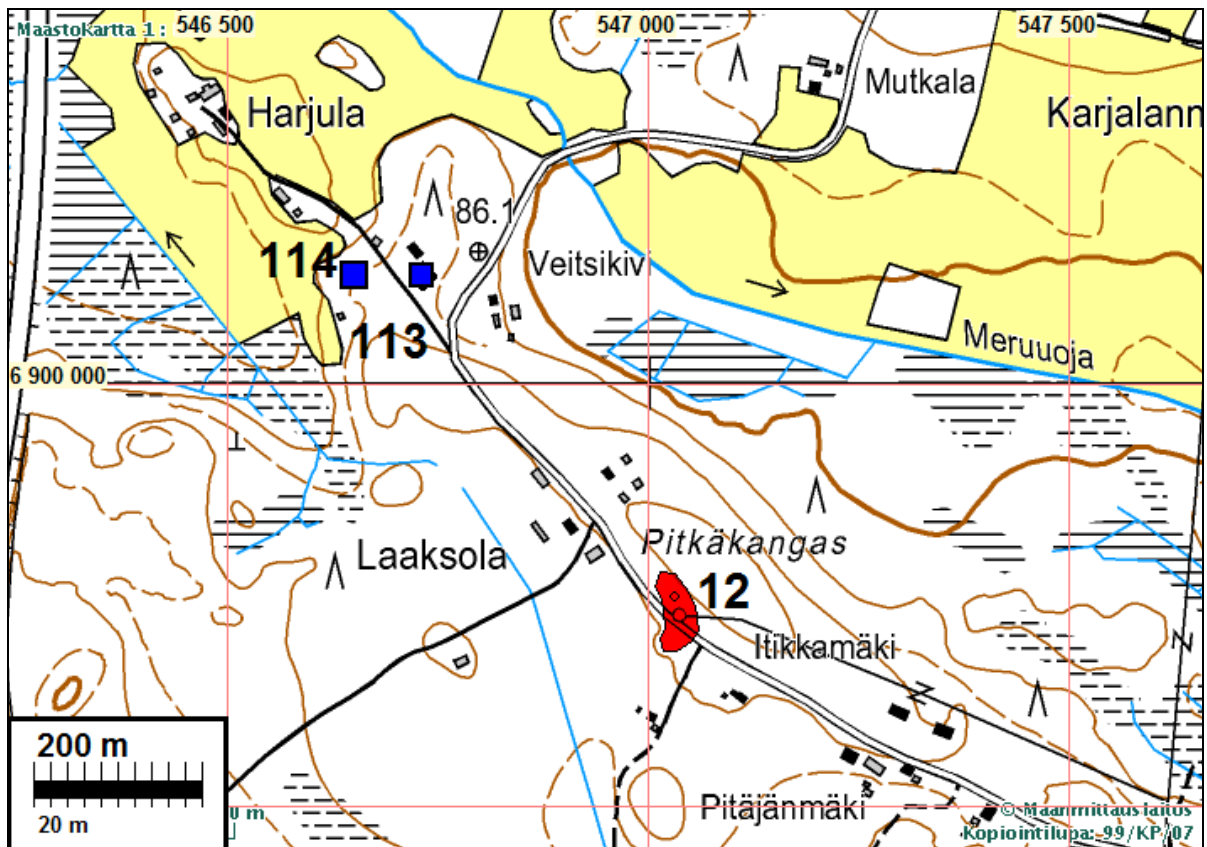
Tutkijat: Nurminen T 1991 inventointi, Lavento M 1992 vaaitus  
Löydöt: KM 26722:1, 38,9 g, 5 kpl, saviastianpaloja, Nurminen T 1991, diar. 18.10.1991, sekoitteena asbesti ja kivimurskaa, yhdessä paloista painanne koristelua, löytyneet tienleikkauksesta inventoinnin yhteydessä.

Sijainti: Paikka sijaitsee Joroisten kirkolta n. 6.6 km NE, Tahkorannasta Kuvansiin menevän tien koillispuolella, Laaksolan talosta n.200 m kaakkoon, kangasmetsässä.

Huomiot: Vanhan Kuvansintien koillisleikkauksesta asbestikeramiikkaa Kangasmetsää

NURMINEN 1991: Tien koillispuolisesta ojanleikkauksesta pienen mäen kohdalta asbestikeramiikkaa (KM 26722:1). Maaperä kivensekaista hiekkaa. Asuinpaikka jatkuu mahdollisesti myös tien toiselle puolelle. Alueen kaakkoispuolella vanha sammaloitunut hiekkakuoppa ja pienen mäen kohdalla heti tien koillispuolella ihmisen kaivama kuoppa halk. n. 1.5 m, joka ei liityne itse asuinpaikkaan.

Jussila & Sepänmaa 2010: Paikka nyt metsää tien molemmin puolin. Emme havainneet tieleikkauksessa nyt mitään, mutta paikka kyllä topografisesti järkevää. Paikan rajaus on arvio.



### **JOROINEN 13 ÄPPÄISTENNIEMI**

Mjtnunnus: 171010013

Rauh.lk: 2

Ajoitus: kivikautinen

Laji: asuinpaikka

Koordin: N: 6901 856 E: 548 010 Z: 80

X: 6904 750 Y: 3548 200

Tutkijat: Lehtinen L 1991 inventointi, Nurminen T 1991 inventointi

Löydöt: KM 26723:1, 3,4 g, 1 kpl, kvartsikaavin, Nurminen T 1991, diar. 18.10.1991, Retusointia. Löytynyt pintapöiminnassa pellolta inventoinnin yhteydessä.

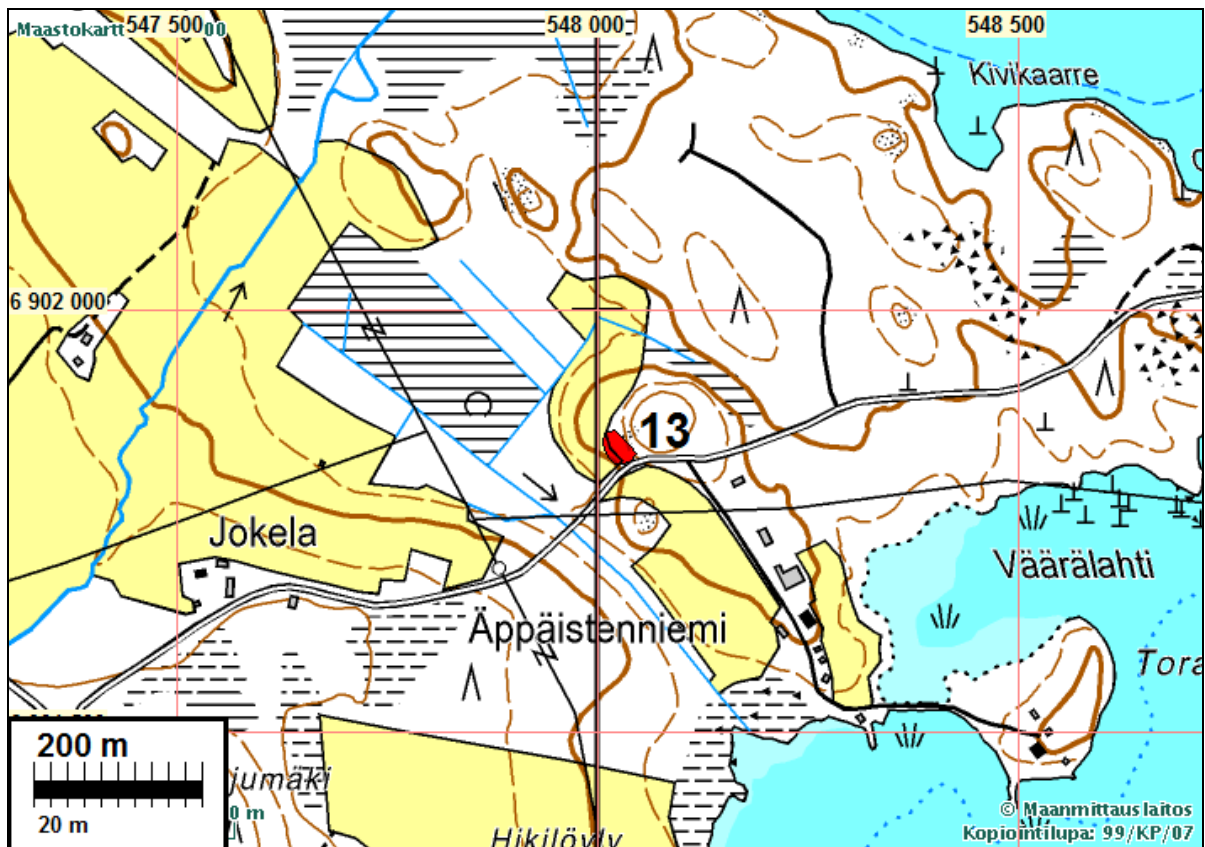
:2, 4,3 g, 1 kpl, kvartsi-iskoksia, retusointia. :3, 15,8 g, 3 kpl, kvartsi-iskoksia.

Sijainti: Paikka sijaitsee Joroisten kirkolta 8.5 km NE, pellolla Äppäistenniementien luoteispuolella n. 300 m Äppäistenniemen talosta luoteeseen.



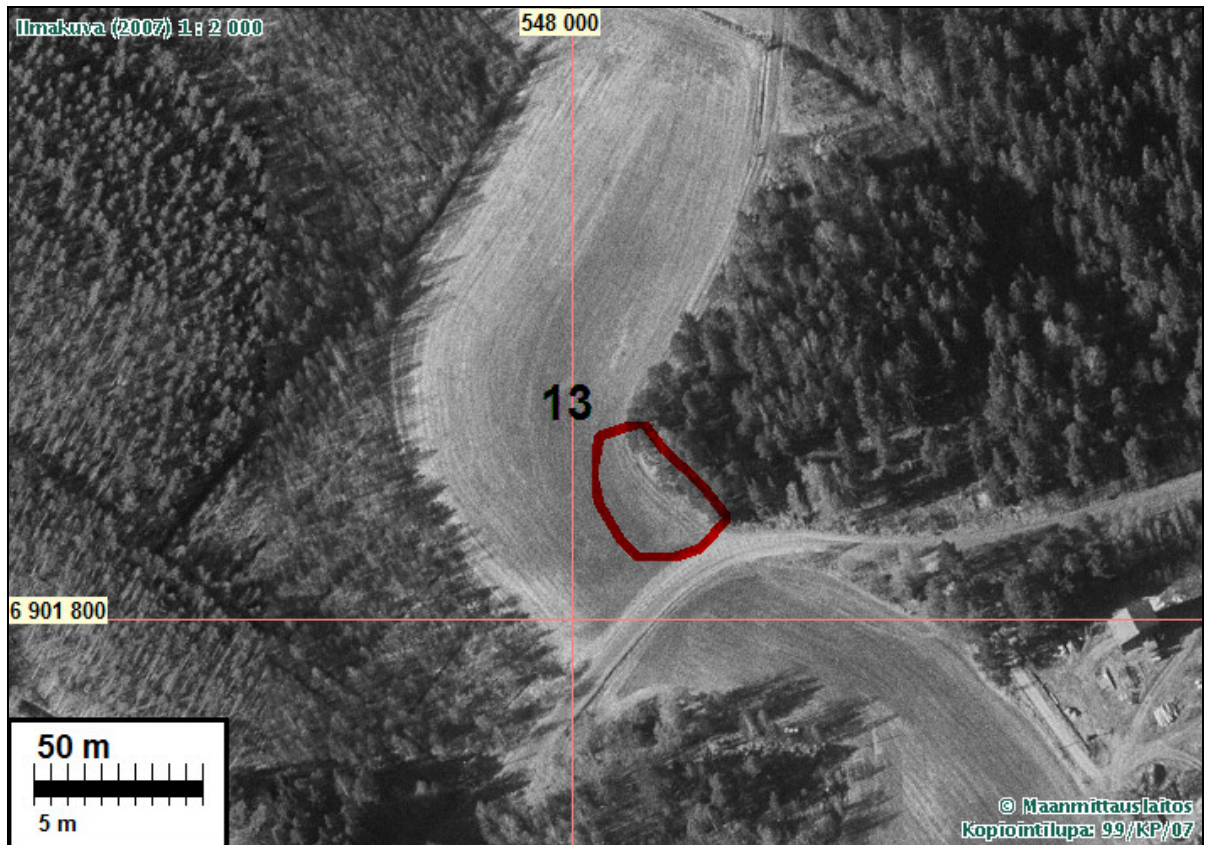
Huomiot: Äppäistenniemen tilan pellolla, n.300m päärakennuksesta NW Hiekkapeltoa  
 NURMINEN 1991: Inventoimme aluetta yhdessä Leena Lehtisen sekä projektin kenttätöihin tutustumiskäynnillä olleen Jouko Meriläisen kanssa heinäkuussa ja löysimme pintapoiminnassa pellolta kvartsikaapimen sekä -iskoksia (KM 26723:1-3) pellon hiekkaisimmasta kohtaa (koillisosasta) pienen metsän edustalta. Maaperässä jonkin verran kiviä. Muu osa pellostä savensekaista hiekkaa.

Jussila & Sepänmaa 2010: Pelto nyt nurmella eikä uusia havaintoja saatu.



Asuinpaikkaa taustan pellossa, rinteen laella, metsän reunassa.





### JOROINEN 14 VIERTOLA

Mjtnnus: 171010014

Rauh.lk: 2

Ajoitus: kivikautinen  
Laji: asuinpaikka

Koordin: N: 6899 009 E: 541 186 Z: 92,5  
X: 6901 902 Y: 3541 373

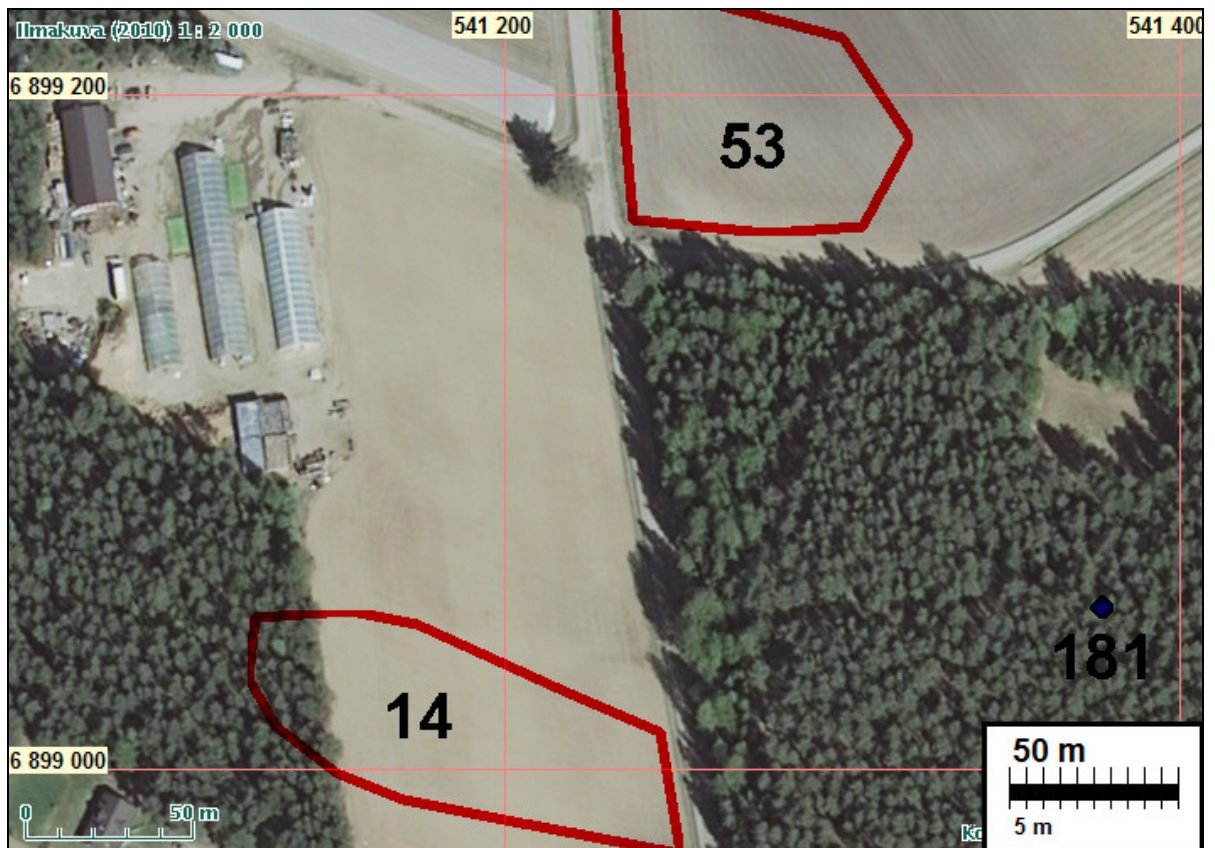
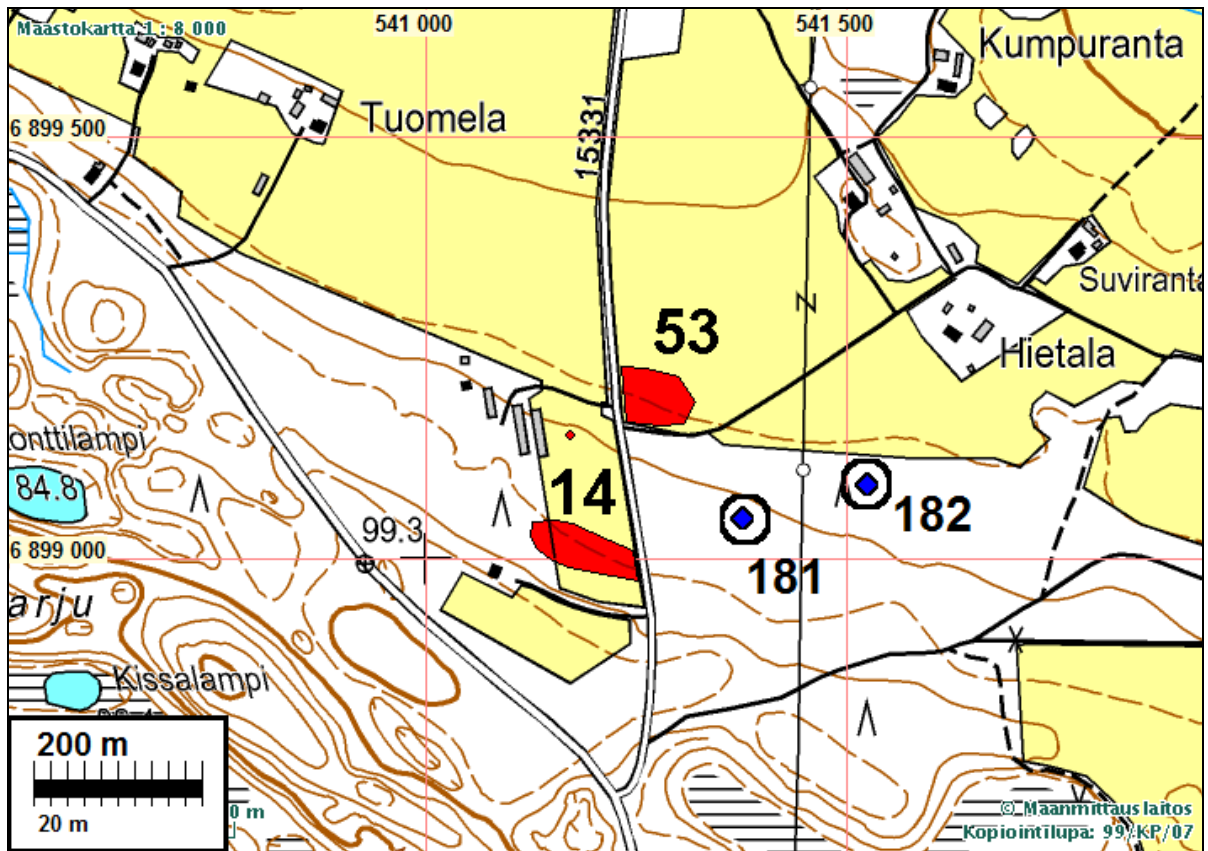
Tutkijat: Nurminen T 1991 inventointi

Löydöt: KM 26724:1, 11 g, 3 kpl, saviastianpaloja, Nurminen T 1991, diar. 18.10.1991, hyvin rapautunut, aines haurasta ja helposti murenevaa. Sekoitteena asbestia.  
:2, 4 g, 1 kpl, pii-iskos

Sijainti: Paikka sijaitsee Joroisten kirkolta n. 4.4 km NNW kangasmetsästä pelloksi raivatulla alueella Järvikylän tien länsipuolella, n. 200m Kolman tienristeyksestä pohjoiseen.

Huomiot: Pellolla sijaitseva asbestikeraaminen asuinpaikka Hiekkapeltoa NURMINEN 1991:Pintapoiminnassa juuri ja juuri erottuvan peltoterassin reunalta asbestikeramiikkaa (KM 26724:1) n. 40 m Järvikylän tiestä E ja pala pii-kiveä (KM 26724:2) samalta korkeudelta heti tien vierestä. Hiekkapeltoa, jossa viljellään juurekkaita; pellossa paikoitellen runsaasti hiiltä (ainakin osa siitä todennäköisesti modernia). Alemmalta terassilta löytyi kesällä 1992 Rantahovin asuinpaikka (=inv nro 53).

Jussila & Sepänmaa 2010: Ei uusia havaintoja. Paikan rajaus muinaisjäännösrekisterin mukaisesti.



**JOROINEN 15 KOLMAN KANSAKOULU A**

Mjtunnus: 171010015

Rauh.lk: 2

Ajoitus: kivikautinen

Laji: asuinpaikka

Koordin: N: 6900 387 E: 539 433 Z: 90

X: 6903 280 Y: 3539 620

Tutkijat: Lehtinen L 1991 tarkastus, Nurminen T 1991 tarkastus, Lavento M 1992 vaaitus  
 Löydöt: KM 26725:1, 270,2 g, 16 kpl, saviastianpaloja, Nurminen T 1991, diar. 18.10.1991, kampakeramiikkaa. Koristeena kampaleimoja ja kuoppia Sekoitteena kivimurskaa. :2, 2,2 g, 1 kpl, pii-iskos, inventoinnissa pintapoiminnassa pelloilta.

Sijainti: Paikka sijaitsee Joroisten kirkolta n. 5.8 km NW, Kolman tien molemmin puolin kansakoulun kaakkoispuolella kangasmetsä- ja peltoalueilla.

Huomiot: Kampakeramiikkaa Kolman tien molemmilta puolilta Kangasmetsää, joka osittain raivattu pelloksi

NURMINEN 1991:Tarkastimme yhdessä Leena Lehtisen kanssa irtolöytöpaikan ympäristöä, jolloin asuinpaikka paljastui. Alueen omistaja, maanviljelijä Kyösti Iskari oli raivannut tien ja pellon välistä kapeaa metsäkaistaletta pelloksi. Paikalta löytyi pintapoiminnassa useita paloja kampakeramiikkaa (KM 26725:1) sekä pii-iskos (KM 26725:2). Keramiikkaa myös tien lounaispuolisesta leikkauksesta ,edellisestä kohdasta lounaaseen. Maaperä hienoa hiekkaa. n 100m päässä alemmalta terassilta kvartsi-iskoksia (=inv. nro 16:Kolman kansakoulu B). Kesällä 1992 n. 0.5 km:n päästä Kolmajärven rannan läheltä junaradan vierestä löytyi Kolmajärven asuinpaikka (inv kohde nro 54).

Jussila & Sepänmaa 2010: Ei uusia havaintoja. Paikan rajaus muinaisjäännösrekisterin mukaisesti.

Kartta s. 15, ilmakekuva s. 16

**JOROINEN 16 KOLMAN KANSAKOULU B**

Mjtunnus: 171010016

Rauh.lk: 2

Ajoitus: kivikautinen

Laji: asuinpaikka

Koordin: N: 6900 467 E: 539 533 Z: 85

X: 6903 360 Y: 3539 720

Tutkijat: Lehtinen L 1991 tarkastus, Nurminen T 1991 tarkastus

Löydöt: KM 14604, 1 kpl, kivikirves, Nykänen Onni 1959, diar. 9.7.1959, Mitat: 10 x 5 x 2 mm.10.2 x 5.0 x 2.3 cm, 15-20 cm:n syvyydestä. , 1 kpl, kivikirves, Mitat: 10 x 5 x 2 mm. 10.2 x 5.0 x 2.3 sm sepänmäeltä 15-20 cm:n syvyydestä.



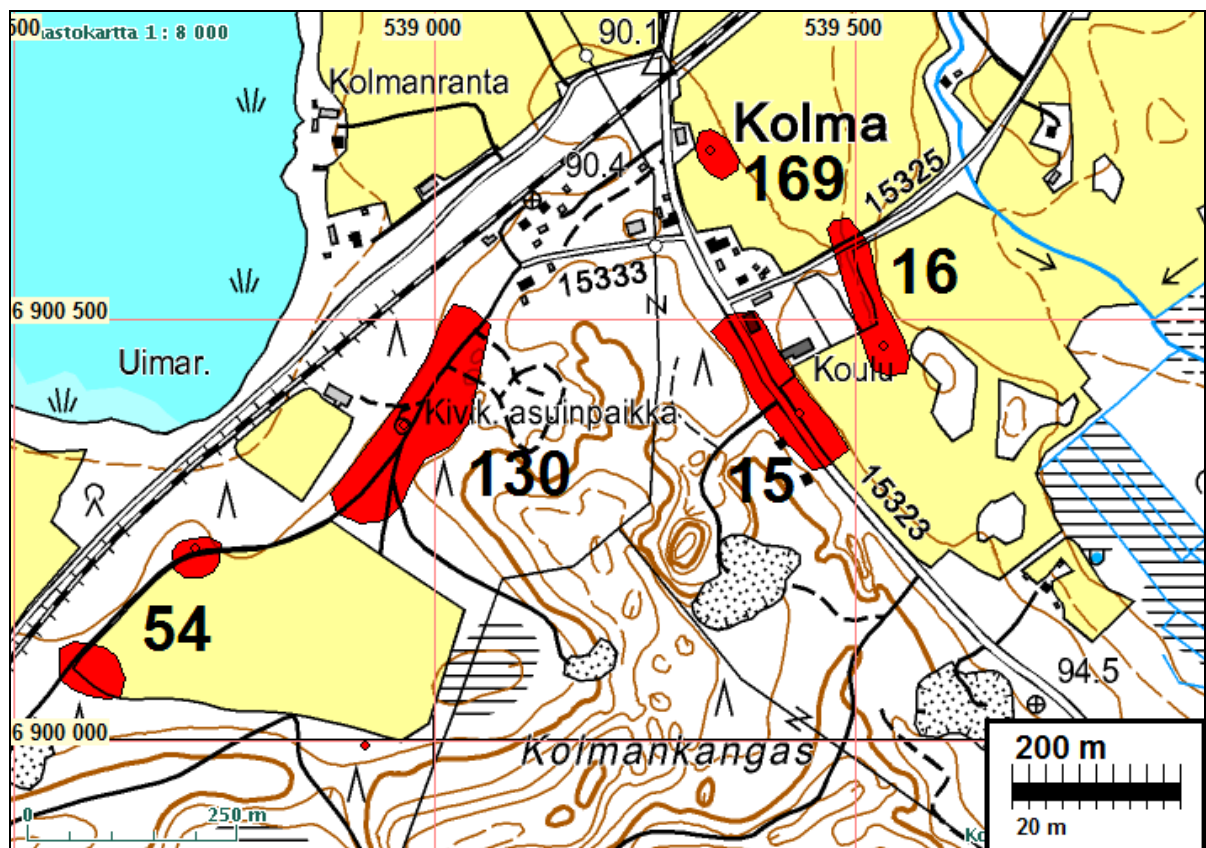
KM 26726:1, 36,9 g, 3 kpl, kvartsi-iskoksia, Nurminen T 1991, diar. 18.10.1991.

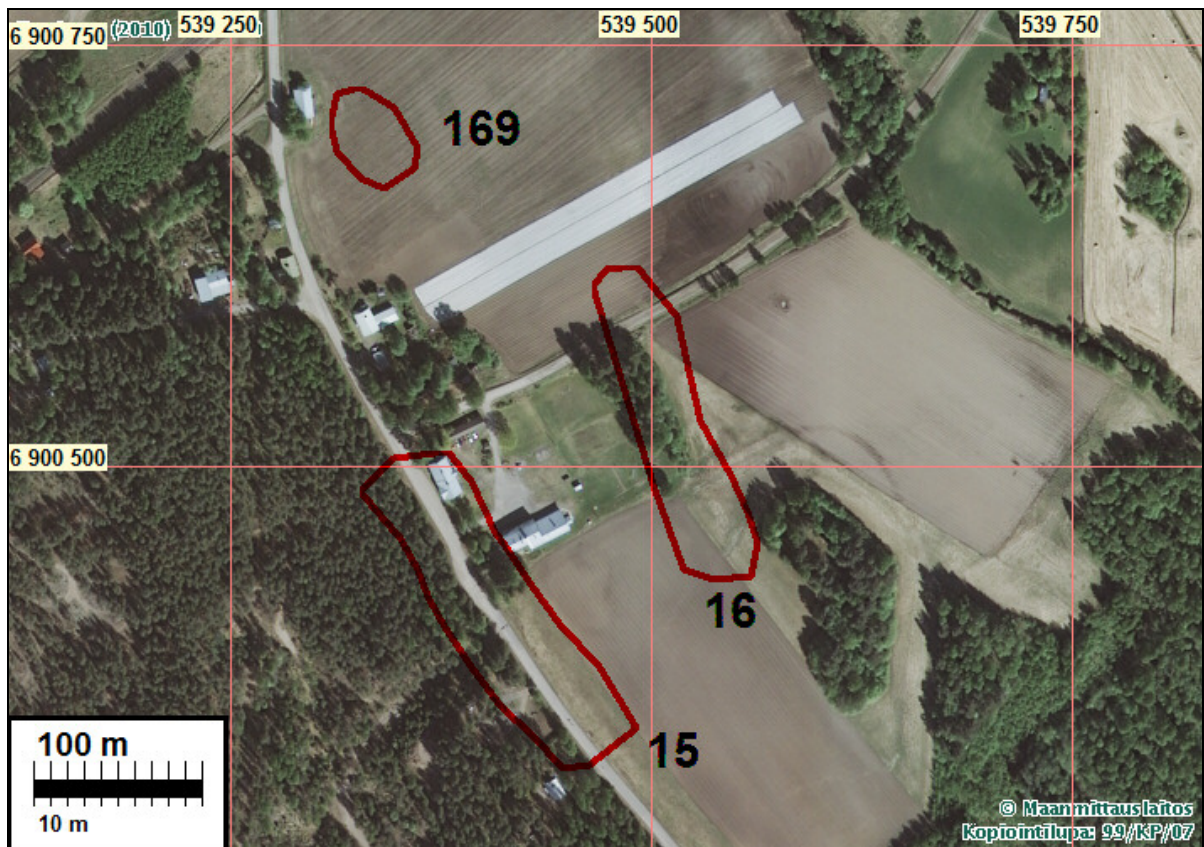
**Sijainti:** Paikka sijaitsee Joroisten kirkolta n. 5.8 km NW, Kollin-joelle menevän tien molemmin puolin n. 80 m Kolman kansa- koulusta koilliseen pellolla.

**Huomiot:** Haikolan tilan pellolla, Kolman koulusta koilliseen Hiekkaista peltoa POIKKIKIRVES (KM 14604) Onni Nykäsen löytämä ja KM:lle lahjoittama esine Diar 9.7.1959. Esine on löydetty Joroisten pitäjän Kolman kylän Haikolan talon (omis. Kyösti Iskari) Sepänmäki-nimisestä paikasta, jossa se oli 15-20 cm:n syvyydessä. Sepänmäki on kivikkoinen mäki. PK 323211 Huutokoski: x=6903 54 ja y=3539 68.

**NURMINEN 1991:** Tarkastimme irtolöytöpaikkaa yhdessä Leena Lehtisen kanssa, pintapoiminnassa pellolta kvartsi-iskoksia (KM 26726); koko peltoa ei viljan vuoksi voinut poimia. Samalta terassilta em. poikkikirves Kollinjoentien toiselta puolen. n. 100 m päästä ylemmältä terassilta kampakeramiikkaa. (inv. nro 15: Kolman kansa-koulu A) Vuoden 1992 inventoinnissa löytyi Kolmajärven SE-puolelta kivikautinen asuinpaikka (inv. kohde nro 54).

**Jussila & Sepänmaa 2010:** Ei uusia havaintoja. Paikan rajausta muinaisjäännösrekisterin mukaisesti.





### JOROINEN 21 KAISLAHARJU

Mjtunnus: 171010021

Rauh.lk: 2

Ajoitus: kivikautinen

Laji: asuinpaikka

Koordin: N: 6899 707 E: 545 771 Z: 85

X: 6902 600 Y: 3545 960

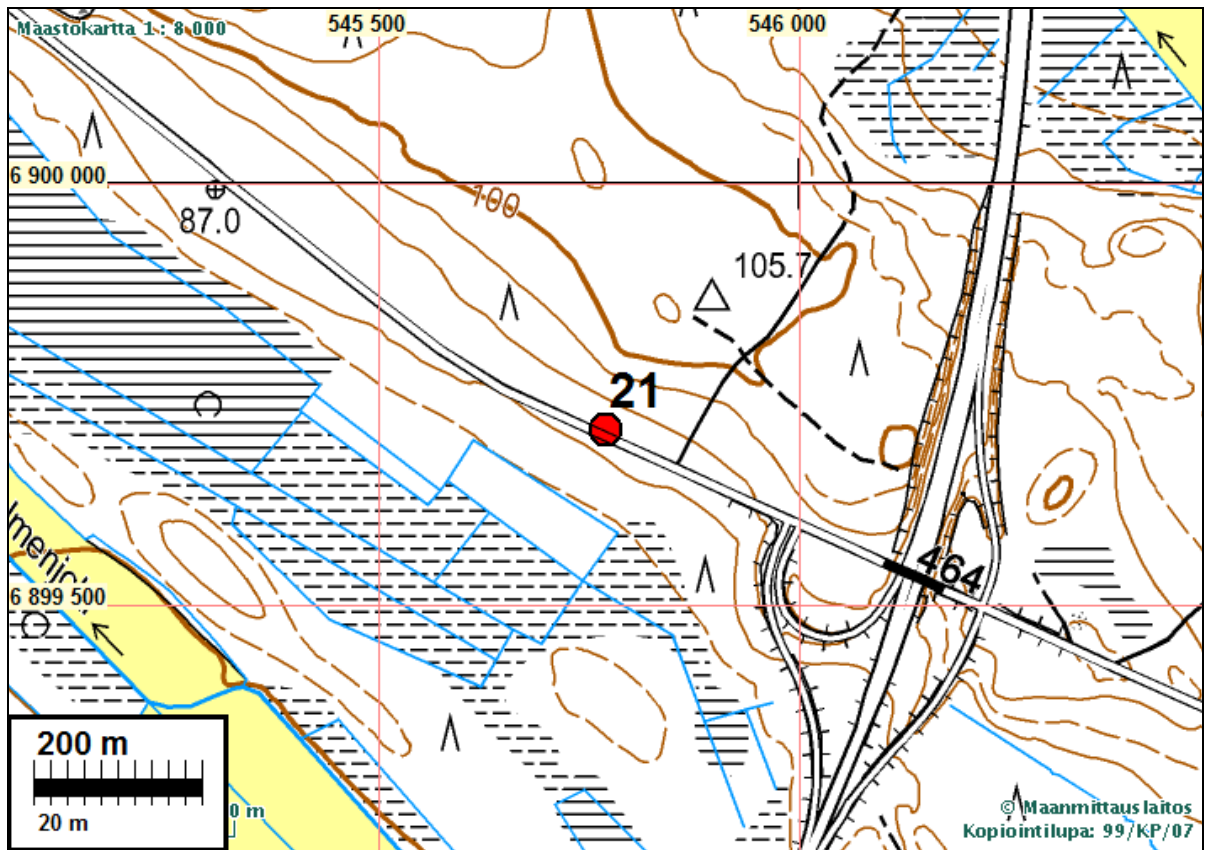
Tutkijat: Nurminen T 1991 inventointi

Löydöt: KM 26731:1, 5,8 g, 1 kpl, kvartsi-iskoksia, Nurminen T 1991, diar. 18.10.1991, löytynyt tienleikkauksesta inventoinnin yhteydessä. :2, 4,8 g, 4 kpl, kvartsi-iskoksia, koekuopasta n. 15 cm:n syvyydestä läheltä tien N-reunaa.

Sijainti: Paikka sijaitsee Joroisten kirkolta n. 5.8 km NE, Rantasalmelle menevän tien pohjoispuolella mäntytaimikkoalueella Kaislaharjun lounaisosassa.

Huomiot: Tien koillispuolisesta leikkauksesta kvartsi-iskoksia kangasmetsää, mäntytaimikkoa NURMINEN 1991: Rantasalmentien pohjoispuolisesta tienleikkauksesta kvartseja (KM 26731). Koekuopitin aluetta ja yhdestä koekuopasta läheltä tienreunaa kaksi pientä kvartsi-iskosta. Maaperä punertavaa hienoa hiekkaa.

Jussila & Sepänmaa 2010: tien varret kovin käsiteltyjä. Tie ilmeisesti myös parannettu. Ei uusia havaintoja, Paikka ei voi rajata topografian perusteella, maasto samaa loivasti viettävää rinnettä. Mahdollisesti tuhoutunut paikka? Olisi tutkittava onko jotain suojeltavaa jäljellä.



### JOROINEN 44 KOTKANPOLKU

Mjtunnus: 171010026

Rauh.lk: 2

Ajoitus: kivistinen

Laji: asuinpaikka

Koordin: N: 6895 929 E: 546 031 Z: 85

X: 6898 820 Y: 3546 220

Tutkijat: Nurminen T 1992 inventointi

Löydöt: KM 27210:1, 76 g, 3 kpl, kvartsi-iskoksia, Nurminen T 1992, diar. 16.9.1992, pinta-poiminnassa avohakkuualueelta inventoinnin yhteydessä.

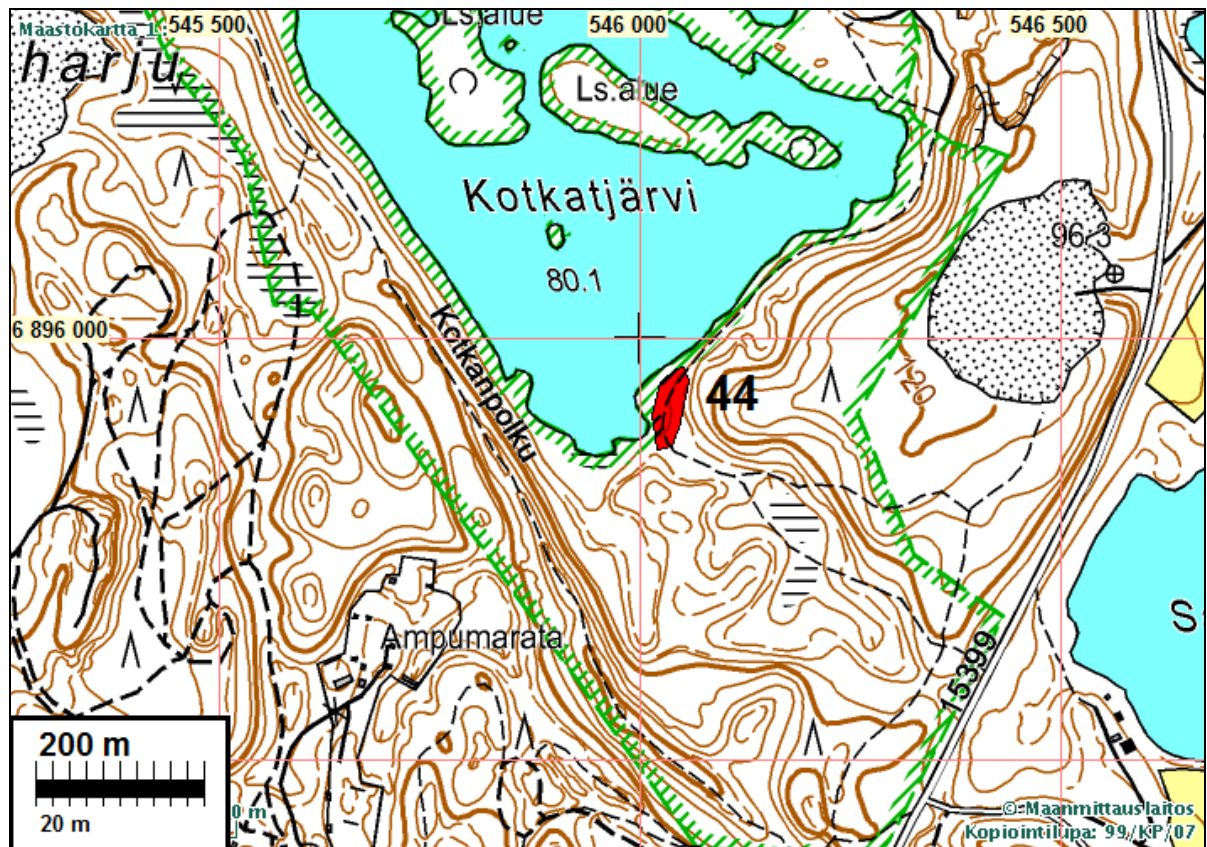
Sijainti: Paikka sijaitsee Joroisten kirkolta 3.4 km E, nk. kotkan-polun varrella Kotkatjärven kaakkoisrannan harjualueella.

Huomiot: Kotkanpolun varrella Kotkatjärven rannan tuntumassa Kotkatjärven etelärannalla harjualueella

NURMINEN 1992: Kotkatjärven kaakkoisrannan metsäalue on avohakattu ja metsäaurattu polun molemmilta puolilta. Pintapoiminnassa kvartsi-iskoksia polun molemmilta puolilta (KM 27210). Löytöpaikka sijaitsee loivassa rinteessä Kotkatjärven rannan tuntumassa, löytöpaikasta koilliseen rinne alkaa kohota voimakkaasti koilliseen. Alueen maaperä moreenia.



Jussila & Sepänmaa 2010: Ei uusia havaintoja. Paikan rajaus muinaisjäännösrekisterin mukaisesti.



### JOROINEN 45 KOTKATJÄRVI

Mjtunnus: 171010027

Rauh.lk: 2

Ajoitus: kivikautinen  
Laji: asuinpaikka

Koordin: N: 6896 908 E: 545 771 Z: 90  
X: 6899 800 Y: 3545 960

Tutkijat: Nurminen T 1992 inventointi

Löydöt: KM 27211:1, 39 g, 5 kpl, kvartsi-iskoksia, Nurminen T 1992, diar. 16.9.1992, pinta-poiminnassa avohakkuualueelta inventoinnin yhteydessä. :2, 9 g, 21 kpl, pii-iskoksia, pinta-poiminnassa avohakkuualueelta inventoinnin yhteydessä.

Sijainti: Paikka sijaitsee Joroisten kirkolta 3.7 km NE, hiekkatien eteläpuolella, avohakkuu-alueella Kotkatjärvestä pohjoiseen.

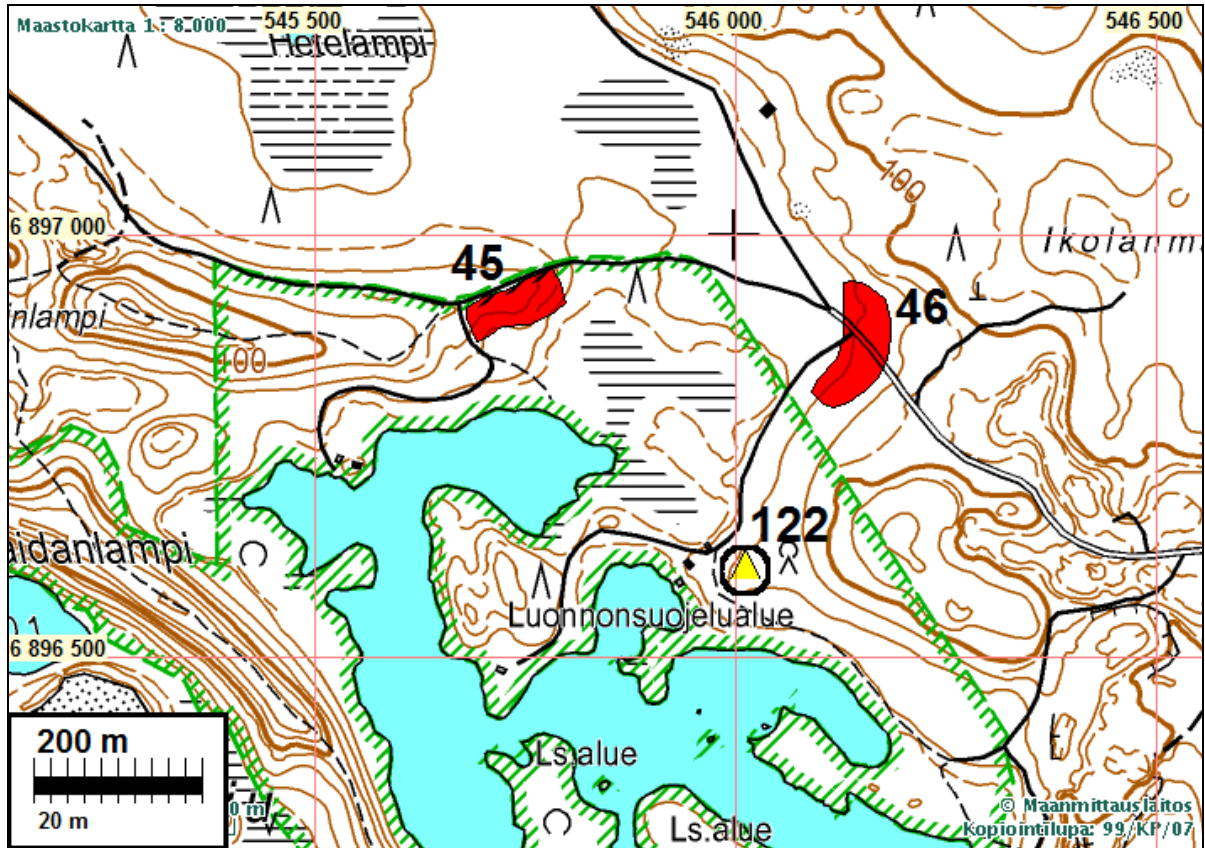
Huomiot: Kotkatjärven pohjoispuolella, hiekkatien eteläpuolella Avohakattu ja aurattu kangasmetsä, NE-suuntainen rantaterassi

NURMINEN 1992: Kotkatjärven pohjoisrannalle menevän mökkitien tienhaarasta runsaat 50 m koilliseen, hiekkatien eteläpuolella, avohakkuu-alueella, jossa erotet-



tavissa kolme eri terassia. Keskimmäisestä näistä terasseista pintapöiminnassa pii- ja kvartsi-iskoksia (KM 27211:1-2). Alueen maaperä hienoa hiekkaa. Noin 0.5 km itään on Ikolanmäen asuinpaikka (inv. nro. 46).

Jussila & Sepänmaa 2010: Ei uusia havaintoja. Paikan rajaus muinaisjäännösrekisterin mukaisesti.



### JOROINEN 46 IKOLANMÄKI

Mjtunnus: 171010028

Rauh.lk: 2

Ajoitus: kivikautinen

Laji: asuinpaikka

Koordin: N: 6896 868 E: 546 171 Z: 90

X: 6899 760 Y: 3546 360

Tutkijat: Nurminen T 1992 inventointi

Löydöt: KM 27212:1, 1 kpl, saviastianpaloja, Nurminen T 1992, diar. 16.9.1992, sekoitteenä kivimurskaa, koillispuolisesta tienleikkauksesta. :2, 25 g, 2 kpl, saviastianpaloja, toinen paloista reunapala, koristettu kuopalla ja kampaleimoilla myös reunan yläosasta, toisessa kampaleimoja, sekoitt. kivimurska. Koekuopasta.

Sijainti: Paikka sijaitsee Joroisten kirkolta 4.0 km NE, Ikolanmäessä Kotkatjärvelle menevän mökkitien tienhaaran kohdalla hiekkatien molemmin puolin.

Huomiot: Kampakeraaminen asuinpaikka hiekkatien molemmin puolin Kangasmetsää, SE-suuntainen rantaterassi

NURMINEN 1992:Kotkatjärven rannalle menevän mökkitien tienhaaran kohdalla erotettavissa selvä rantaterassi, jonka kohdalta tien koillispuolelta tienleikkauksesta pieni keramiikanpala (KM 27212:1). Noin 15 m päähän tienhaarasta kaakkoon tien lounaispuolelle tehdystä koekuopasta kaksi palaa tyyppillistä kampakeramiikkaa, joista toinen on reunapala (KM 27212:2), saviastianpalat tulivat noin 20 cm:n syvyydestä. Alue kangasmetsää ja maaperä hienoa hiekkaa. Ikolanmäen asuinpaikasta n. 0.5 km länteen on Kotkatjärven asuinpaikka (inv. nro. 45).  
Jussila & Sepänmaa 2010: Ei uusia havaintoja. Paikan rajaus muinaisjäännösrekisterin mukaisesti.

Kartta s. 19

### **JOROINEN 47 TORSTILANPELTO**

Mjtunnus: 171010029

Rauh.lk: 2

Ajoitus: kivikautinen

Laji: asuinpaikka

Koordin: N: 6897 288 E: 543 092 Z: 82  
X: 6900 180 Y: 3543 280

Tutkijat: Nurminen T 1992 inventointi

Löydöt: KM 27213:1, 5 g, 4 kpl, kvartsi-iskoksia, Nurminen T 1992, diar. 16.9.1992, inventoinnin yhteydessä pintapoiminnassa kesantopelloilta.

Sijainti: Paikka sijaitsee Joroisten kirkolta 2.7 km N, Liponselänkaakkoisrannalla peltoterassilla Kanavan uoman tuntumassa.

Huomiot: Liponselän Kaakkoisrannalla Kanavan uoman tuntumassa Joenrannan peltoterassilla . NURMINEN 1992: Pintapoiminnassa kesantopelloilta kvartsi-iskoksia (KM 27213). Löydöt talon edustalla olevalta peltoterassilta. Poiminta-olosuhteet huonot maaperän kuivuuden vuoksi. Maaperä hienoahiekkaa. Torstilan-tilan pelloilta on Tertunsalmelta löytynyt myös hajalöytönä siimanpaino (inv. nro. 35).  
Jussila & Sepänmaa 2010: Ei uusia havaintoja. Paikan rajaus muinaisjäännösrekisterin mukaisesti.

Kartta s. 49, ilmakekuva s. 50

Asuinpaikka taustalla pellon reunassa



**JOROINEN 48 HUHUNNIEMI**

Mjtunnus: 171010030

Rauh.lk: 2

Ajoitus: kivikautinen

Laji: asuinpaikka

Koordin: N: 6897 545 E: 543 209 Z: 85

X: 6900 437 Y: 3543 397

Tutkijat: Nurminen T 1992 inventointi

Löydöt: KM 27214:1, 7 g, 1 kpl, kvartsi-iskoksia, Nurminen T 1992, diar. 16.9.1992, koekuopasta n. 15 cm:n syvyydestä. :2, 5 g, 3 kpl, kvartsi-iskoksia, tien reunalta.

Sijainti: Paikka sijaitsee Joroisten kirkolta 6.0 km NE, Huhunniemen metsäalueella Akonlahden ja Varismäen välissä. Huhunniemeä kiertävän metsätien varrella n. 300 m suurista hiekkakuopista länteen.

Huomiot: Huhunniemessä Akonlahden ja Varismäen välissä Kangasmetsää NE-suuntainen terassi.

NURMINEN 1992:Huhunniemeä kiertävän metsätien (ei autolla ajettavissa) varrella n. 300m hiekkakuopista länteen Akonlahden ja Varismäen väliseltä metsäalueelta kohdassa, missä tie nousee etelään. Tien lounaispuolelle kaivetuista koekuopista yhdestä kvartsi-iskos (KM 27214:1), pienempiä kvartsi-iskoksia myös metsätien reunalta ko. kohdasta n. 50 m hiekkakuopille päin (KM 27214:2).

Jussila & Sepänmaa 2010: Ei uusia havaintoja. Paikan rajausta muinaisjäännösrekisterin mukaisesti.

Kartta s. 49, ilmakekuva s. 50

**JOROINEN 53 RANTAHOVI**

Mjtunnus: 171010035

Rauh.lk: 2

Ajoitus: kivikautinen

Laji: asuinpaikka

Koordin: N: 6899 191 E: 541 272 Z: 87,5

X: 6902 084 Y: 3541 459

Tutkijat: Nurminen T 1992 inventointi

Löydöt: KM 27219:1, 59 g, 3 kpl, kvartsi-iskoksia, Nurminen T 1992, diar. 16.9.1992, pinta-otoksesta pellolta.

Sijainti: Paikka sijaitsee Joroisten kirkolta 4.9 km NNW, Järvi-kylästä Palviaisiin menevän tien itäpuolella, Hietalaan johtavan tienhaaran tuntumassa.

Huomiot: Järvikylän tien E puolella, Hietalan tienhaaran tuntumassa Hiekkainen pelto, loiva terassi.

NURMINEN 1992:Hietalaan johtavan tienhaaran pohjoispuolelta heikosti erottuvan peltoterassin reunan tuntumasta kvartseja (KM 27219). Peltomaa hienoa hiekkaa. Lähistöltä n. 200 m etelään on Järvikylän Viertolan asuinpaikka (inv. nro. 14).

Jussila & Sepänmaa 2010: Ei uusia havaintoja. Paikan rajausta muinaisjäännösrekisterin mukaisesti. Muinaisjäännösrekisteriin alakohteiksi laitettut hiilihaudat asuinpaikan kaakkoispuolisessa metsässä on merkitty tässä raportissa omiksi kohteiksi: nro 181 ja 182.

Kartta s. 13, ilmakekuva s. 13

### **JOROINEN 54 KOLMAJÄRVI**

Mjtunnus: 171010036

Rauh.lk: 2

Ajoitus: kivikautinen  
Laji: asuinpaikka

Koordin: N: 6900 227 E: 538 714 Z: 90  
X: 6903 120 Y: 3538 900

Tutkijat: Nurminen T 1992 inventointi

Löydöt: KM 27220:1, 46 g, 13 kpl, kvartsi-iskoksia, Nurminen T 1992, diar. 16.9.1992, inventoinnin yhteydessä pintapoiminnassa peltokumpareelta.  
:2, 99 g, 5 kpl, kvartsi-iskoksia, valkoista, läpikuultamatonta kvartsiainventoinnin yhteydessä pintapoiminnassa peltokumpareelta.  
:3, 24 g, 1 kpl, kvartsi-iskoksia, ruusukvartsiainventoinnin yhteydessä pintapoiminnassa peltokumpareelta.  
:4, 14 g, 2 kpl, kvartsi-iskoksia, inventoinnissa pintapoiminnassa metsän edustalta pellolta.  
:5, 2 kpl, palanutta luuta, inventoinnin yhteydessä pintapoiminnassa peltokumpareelta.

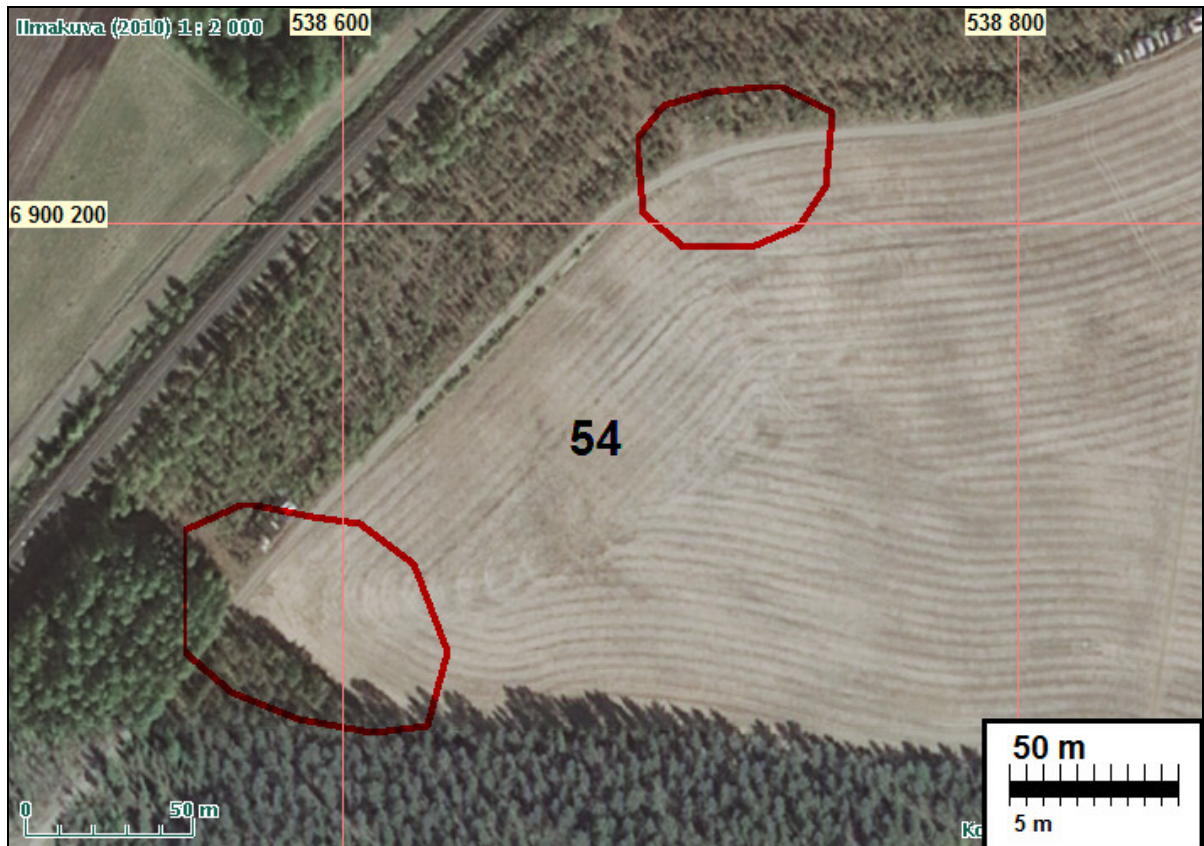
Sijainti: Paikka sijaitsee Joroisten kirkolta 7.0 km NW, Kolmajärven SE puolella pellolla junaradan vieressä. Asuinpaikkaa hal-ko Kolmalta Pasaalankylään johtava hiekkatie.

Huomiot: Kolmajärven rannan tuntumassa, junaradan SE puolella Moreenipeltoa hiekkatien molemmin puolin

NURMINEN 1992:Kolmajärven SE-puolella junaradan edustalla selvästi erottuva peltokumpare (Pk 3232 11, x=6903 12,y=3538 90), josta pintapoiminnassa kvartsi-iskoksia ja palanutta luuta (KM 27220) koko kumpareen kattavalta alueelta. Maaperäkumpareen kohdalla moreenia, jossa runsaasti nyrkinkokoisia ja pienempiä pyöreitä luonnonkiviä, muu osa peltoa hienoahiekkaa. Kvartsi-iskoksia (KM 27220:4) myös n. 200 m päästä samalta rantakorkeudelta (z=90) pellon ja metsän reunasta (x=6903 02,y=3538 72). Pelto inventointihetkellä heinäkuussa kesannolla. N. 1 km:n päässä kohteesta sijaitsee Kolman kansakoulun kivikautiset asuinpaikat (inv. nrot:15-16).

Jussila & Sepänmaa 2010: Ei uusia havaintoja. Paikan rajaus muinaisjäännösrekisterin mukaisesti.

Kartta s. 15



### JOROINEN 60 TUOVILANPELTO

Mjtunnus: 171010042

Rauh.lk: 2

Ajoitus: kivikautinen

Laji: asuinpaikka

Koordin: N: 6902 926 E: 546 810 Z: 82

X: 6905 820 Y: 3547 000

Tutkijat: Nurminen T 1992 inventointi

Löydöt: KM 27226:1, 22 g, 5 kpl, kvartsi-iskoksia, Nurminen T 1992, diar. 16.9.1992, pinta-poiminnassa pellolta.

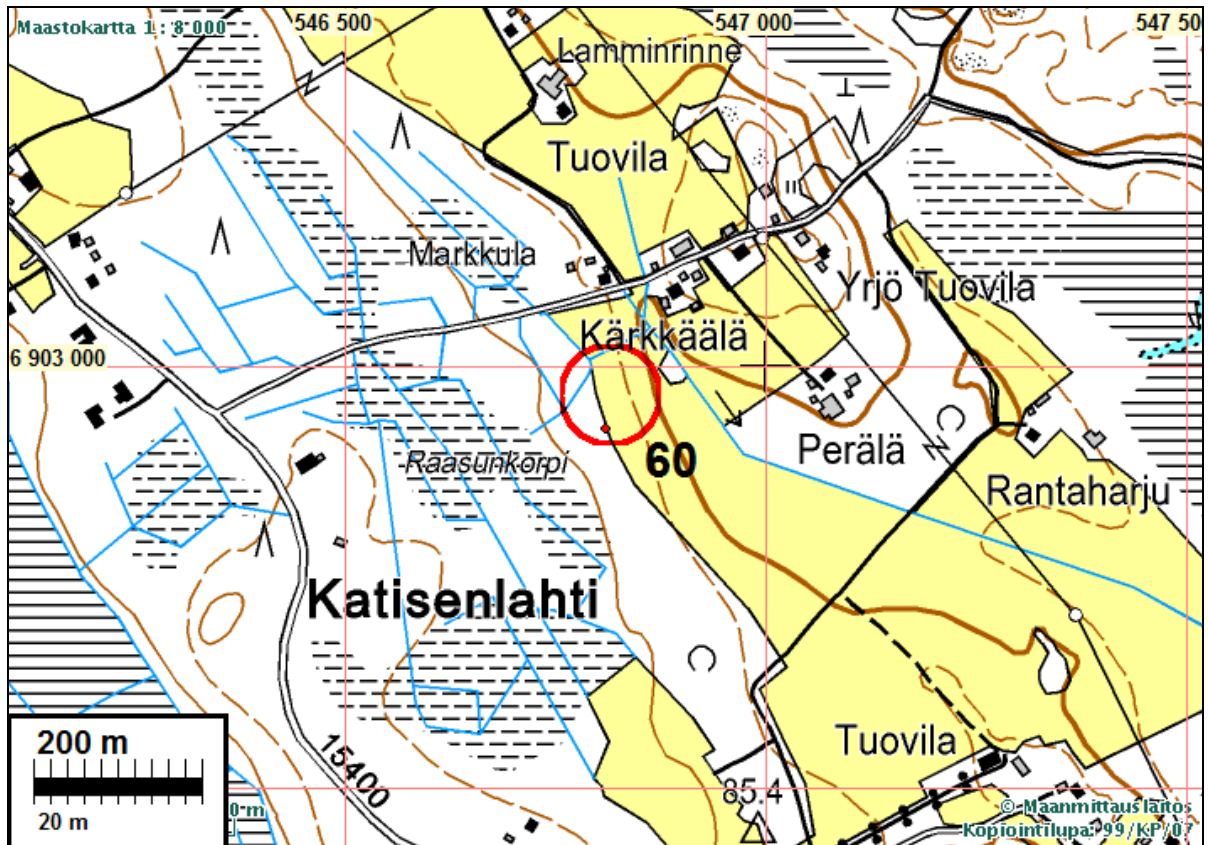
Sijainti: Paikka sijaitsee Joroisten kirkolta 9.2 km N. Katisenlahdessa, vanhan kuvansintien koillispuolella, Katisenlahteen johtavasta tiestä n. 150 m etelään, hiekkapelolla.

Huomiot: Pellon W-puolella lähellä metsän reunaa Hiekkapeltoa  
NURMINEN 1992: Koekuopitin Katisenlahden metsiä ja pintapoimin peltoja heinäkuussa. Tuovilan-tilan pellolta, läheltä peltoa ja metsää erottavasta ojasta, löysin pintapoiminnassa kvartsi-iskoksia (KM 27226). Iskokset löytyivät Katisenlahteen



johtavan puron viereisen lehtipuita kasvavan peltosaarekkeen kohdalta n. 80-100 m saarekkeesta lounaaseen. Pelto hienoa hiekkaa ja löytökohdassa ei erotettavissa selvää terassia. Katisenlahdesta on aiemmin löytynyt irtolöytönä poikkikirves (Kuopion museo 109).

Jussila & Sepänmaa 2010: paikan rajaus ongelmallinen. Ei uusia havaintoja nurmi-  
pellosta.



### JOROINEN 113 HARJULA

Mjtunnus: 1000014682

Rauh.lk: 2

Ajoitus: historiallinen

Laji: valmistus: tervahauta

Koordin: N: 6900 127 E: 546 731

X: 6903 020 Y: 3546 920

Tutkijat: Nurminen T 1991 inventointi

Sijainti: Paikka sijaitsee Joroisten kirkosta 6,75 km koilliseen.

Huomiot: Muinaisjäännösrekisteri: Kangasmetsässä, halkaisijaltaan noin 5 metriä.

Kartta s. 10

**JOROINEN 114 HARJULA**

Mjtunnus: 1000014699

Rauh.lk: 2

Ajoitus: historiallinen

Laji: maatalous: röykkiö

Koordin: N: 6900 127 E: 546 651  
X: 6903 020 Y: 3546 840

Tutkijat: Nurminen T 1991 inventointi

Sijainti: Paikka sijaitsee Joroisten kirkosta 6,70 km koilliseen.

Huomiot: Muinaisjäännösrekisteri: Iso noin 4 m leveä ja 20 m pitkä L-muotoinen kaskiraunio kangasmetsässä.

Kartta s. 10

**JOROINEN 115 HOTAKONLAMPI**

Mjtunnus: 1000009895

Rauh.lk: 2

Ajoitus: kivikautinen

Laji: asuinpaikka

Koordin: N: 6896 048 E: 544 831 Z: 90  
X: 6898 939 Y: 3545 020

Tutkijat: Bilund 1998 tarkastus, Pesonen P 2009 inventointi

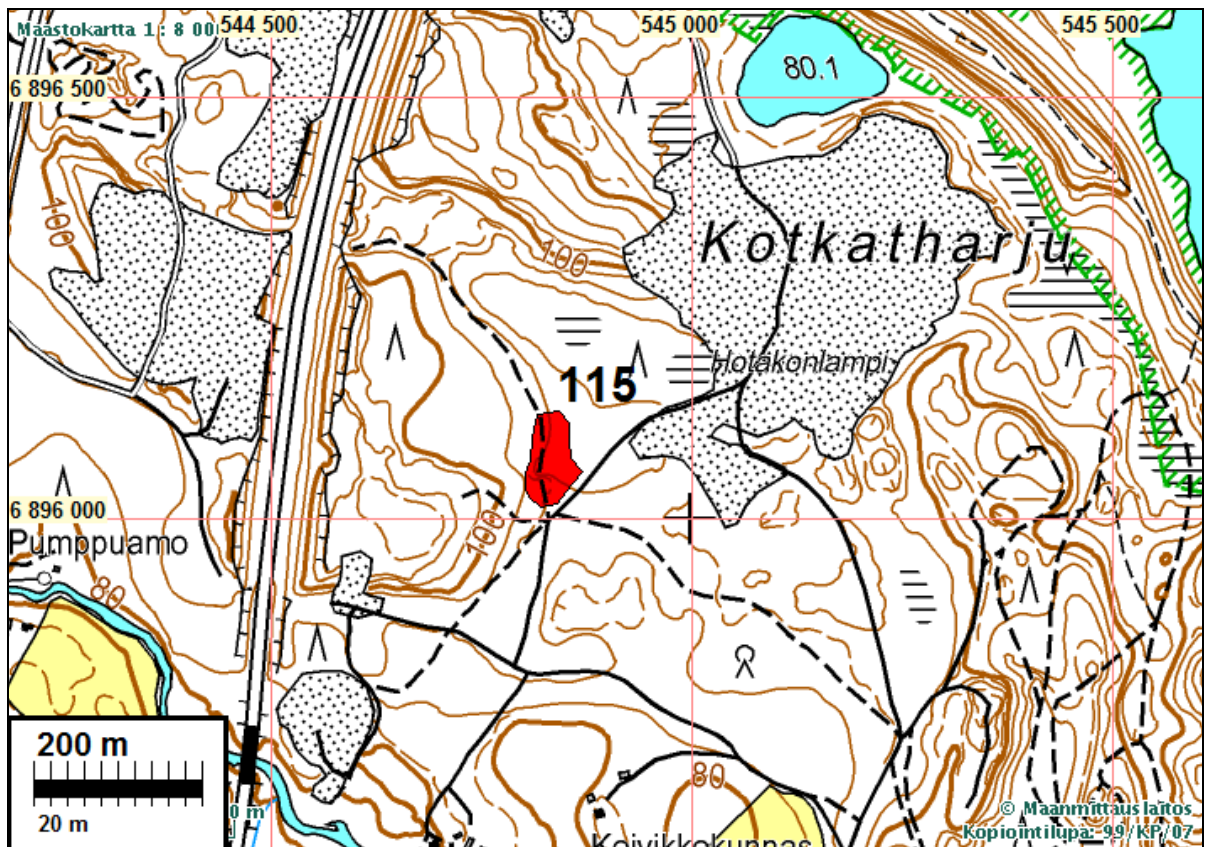
Löydöt: KM 31354

Sijainti: Joroisten kirkosta 2,4 km koilliseen.

Huomiot: Muinaisjäännösrekisteri: Kohde sijaitsee laajan harju- ja hiekkakangasalueen keskellä. Löydöt, runsaasti asbestikeramiikkaa, on kerätty tien itäreunan leikkauksesta notkelman reunalta. Asuinpaikka jatkuu mahdollisesti löytökohdasta itään, pitkin notkelman reunaa. Vuoden 2009 inventoinnissa muutama kvartsi-iskos löydettiin keramiikan löytöpaikasta pohjoiseen johtavalta polulta. Rannansiirtymisen perusteella paikka näyttää sijainneen rannalla vain Suur-Saimaan maksimin aikaan.

Jussila &amp; Sepänmaa 2010: Ei uusia havaintoja. Paikan rajausta muinaisjäännösrekisterin mukaisesti.





### **JOROINEN 119 HUHUNNIEMI 2**

Mjtunnus: 1000014567

Rauh.lk: 2

Ajoitus: historiallinen

Laji: valmistus: hiilimiilu

Koordin: N: 6897 726 E: 542 884 Z: 90 kuoppa 1

X: 6900 618 Y: 3543 072

N: 6897 698 E: 542 894 Z: 90 kuoppa 2

X: 6900 590 Y: 3543 082

Tutkijat: Pesonen P 2009 inventointi, Jussila & Sepänmaa 2010 inventointi

Sijainti: Paikka sijaitsee Joroisten kirkosta 3,16 km pohjoiseen.

Huomiot: Muinaisjäännösrekisteri: Kohde sijaitsee Valvatusjärven Liponselän itärannalla olevalla Huhuinniemiellä, joka on osa Joroisten harjualueita. Huhuinniemen pohjoiseen suuntautuvalla harjunrinteellä sijaitsee kaksi toisistaan noin 30 metrin etäisyydellä olevaa kuoppaa, halkaisijaltaan 1-1,5 metriä. Toiseen kuoppaan tehdystä koepistossa ei ollut näkyvissä hiiliä tms., joten kyseessä eivät liene hiilimiilut.

Jussila & Sepänmaa 2010: kuopat näyttivät resenteiltä. Koekuoppia niihin ei tehty.

Kartta s. 49, ilmakekuva s. 50

**JOROINEN 122 IKOLANMÄKI 2**

Mjtunnus: 1000014568  
 Rauh.lk: 0 (ei ole suojelukohde)

Ajoitus: ajoittamaton  
 Laji: tunnistamaton: kuoppa

Koordin: N: 6896 610 E: 546 012 Z: 90  
 X: 6899 502 Y: 3546 201

Tutkijat: Pesonen P 2009 inventointi

Sijainti: Paikka sijaitsee Joroisten kirkosta 3,71 km koilliseen.  
 Huomiot: Muinaisjäännösrekisteri: Kohde sijaitsee Kotkatjärven luonnonsuojelualueella, järven koillisrannalla olevasta vanhasta mökistä noin 50 metriä itään muinaisranta-  
 törmällä. Kuoppa on halkaisijaltaan noin 1,5 metriä ja loivapiirteinen. Koepistossa on havaittu normaali podsolmaannos, joten todennäköisesti kohde ei ole aivan resentti hiilimiilu tms.

Kartta s. 19

**JOROINEN 126 KAISLAHARJU**

Mjtunnus: 1000014683

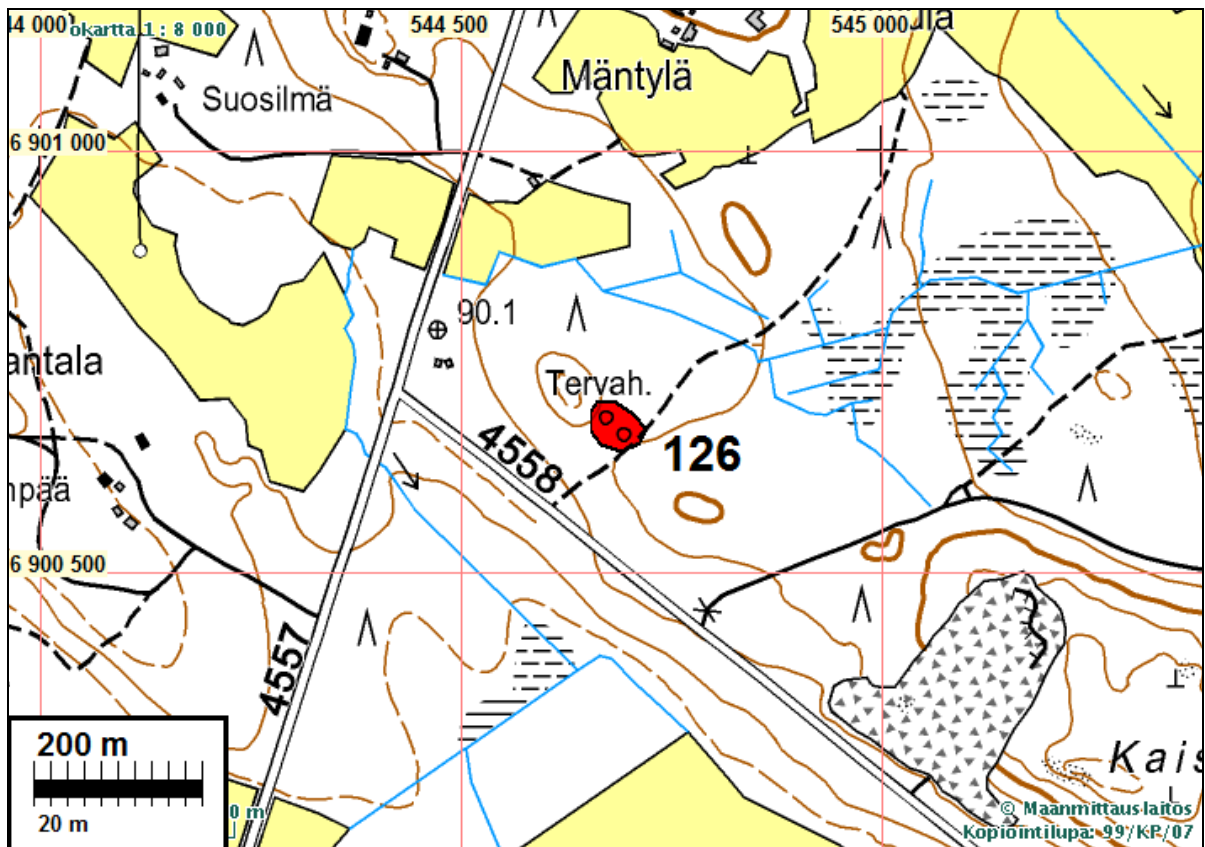
Rauh.lk: 2

Ajoitus: historiallinen  
 Laji: valmistus: tervahauta

Koordin: N: 6900 667 E: 544 672  
 X: 6903 560 Y: 3544 861

Tutkijat: Nurminen T 1991 inventointi

Sijainti: Paikka sijaitsee Joroisten kirkosta 6,35 km pohjoiseen.  
 Huomiot: Muinaisjäännösrekisteri: Kaksi tervahautaa, joiden halkaisijat 10 ja 6 metriä. Merkit-  
 ty peruskarttaan.



### JOROINEN 130 KOLMANKANGAS 1

Mjtunnus: 1000014575

Rauh.lk: 1

Ajoitus: kivikautinen  
Laji: asuinpaikka: asumuspainanne

Koordin: N: 6900 373 E: 538 963 Z: 90  
X: 6903 266 Y: 3539 149

Tutkijat: Pesonen P 2009 inventointi

Sijainti: Joroisten kirkosta 7,1 km luoteeseen.

Huomiot: Muinaisjäänösrekisteri: Asuinpaikka sijaitsee Kolmankankaan harjukakon luoteispäässä, Kolma-järven kaakkoispäässä, Kolman kylältä Pasalaan kulkevan vanhan kylätien varrella. Asuinpaikka sijaitsee noin 90 m mpy korkeudella olevalla selvästi erottuvalla muinaisrantatörmällä mainitun tien luoteispuolella. Asuinpaikan ja Kolma-järven välissä on vielä Huutokosken-Varkauden rata ja Kolman-Mustolankylän välinen tie. Kohde on tiestä ym. Rakenteista huolimatta lähes täysin ehjä. Paikalla on havaittu kaksi asumuspainannetta ja lisäksi viisi pientä kuoppaa, joista osa saattaa liittyä asuinpaikkaan. Asumuspainanne 1 sijaitsee aivan muinaisrantatörmällä, tien vieressä, kooltaan se on noin 6 x 4 metriä ja muodoltaan hieman epämääräisen soikea. Täsmälleen painanteen alapuolella, törmässä, on kellarin jäännökset. Keskelle painannetta tehdyssä koepistossa oli tummanruskeaa likamaata ja löytöjä, mm. kampakeramiikkaa. Toisessa koepistossa ei ollut löytöjä, mutta kylläkin likamaata ja runsaasti palanutta kiveä. Kuoppa tehtiin vain noin metrin päähän ensimmäisestä koepistosta.

mäisestä kuopasta ja hieman painanteen "takasivustalle". Asumuspainanne 2 sijaitsee niin ikään rantatörmällä, painanne on varsin selväpiirteinen ja mitoiltaan noin 8 x 6 metriä. Painanne sijaitsee noin 20 metriä koilliseen ensimmäisestä ja myös sen edustalla törmässä on kellarin jäänteet. Tähän painanteeseen ei ole tehty koepistoa. Muualle kankaalle tehdyistä koepistoista ei saatu asuinpaikkalöytöjä. Asumuspainanteiden lisäksi kankaalla on kuoppajäänteitä, joista ensimmäinen on halkaisijaltaan noin 1,5 metriä oleva kuoppa painanteita ylemmällä törmällä, tien länsipuolella. Samalla törmällä on toinenkin kuoppa, halkaisijaltaan noin kaksi metriä, vanhan hiekkakuopan edustalla. Kolmas kuoppa, halkaisijaltaan 1,5 metriä, sijaitsee alemmalla tasolla, lähellä vanhaa terassoitua tienpohjaa, asumuspainanteista 80 metriä kaakkoon. Tähän tehdyssä koepistossa ei havaittu mitään erityistä. Neljäs ja viides kuoppa sijaitsevat kolmannesta noin 40 metriä koilliseen samalla tasolla kuin asumuspainanteet. Halkaisijaltaan ne ovat kaksi metriä. Läntisempään kuoppaan tehdyssä koepistossa oli runsaasti hiiltä, joten ainakin se lienee hiilihautta.

Kartta s. 15

### **JOROINEN 132 KOLMANTIE 1**

Mjtunnus: 1000014577

Rauh.lk: 2

Ajoitus: historiallinen

Laji: valmistus: hiilimiilu

Koordin: N: 6899 581 E: 540 211 Z: 93

X: 6902 474 Y: 3540 398

Tutkijat: Pesonen P 2009 inventointi

Sijainti: Joroisten kirkosta 5,8 km luoteeseen.

Huomiot: Muinaisjäännösrekisteri: Kohde sijaitsee Kolmankankaan harjun koillisreunalla, Kolmantien eteläpuolella, Tuomirannan talosta 250 metriä lounaaseen. Ympäristö on avointa mäntykangasta, maaperä hiekkaa. Paikalla on havaittu kaksi kuoppaa, halkaisijaltaan 1,5 metriä. Toiseen tehdyssä koepistossa havaittiin hiiltä, joten kuopat lienevät hiilimiiluja.

Kartta s. 40

### **JOROINEN 133 KOLMANTIE 2**

Mjtunnus: 1000014578

Rauh.lk: 2

Ajoitus: historiallinen

Laji: valmistus: hiilimiilu

Koordin: N: 6899 751 E: 539 981 Z: 92

X: 6902 644 Y: 3540 168

Tutkijat: Pesonen P 2009 inventointi

Sijainti: Joroisten kirkosta 6,0 km luoteeseen.

Huomiot: Muinaisjäännösrekisteri: Kohde sijaitsee Kolmankankaan harjun koillisreunalla, Kolmantien eteläpuolella, Inganlahden talosta 170 metriä etelälounaaseen. Ympäristö on avointa, äestettyä mäntykangasta, maaperä hiekkaa. Paikalla on havaittu yksi äestyksen osittain hajottama kuoppa, todennäköisesti hiilihauta.

Kartta s. 40

### **JOROINEN 135 KYÖPELINVUORI**

Mjtunnus: 1000014579

Rauh.lk: 1

Ajoitus: kivikautinen

Laji: asuinpaikka: asumuspainanne

Koordin: N: 6896 957 E: 543 975 Z: 90  
X: 6899 849 Y: 3544 163

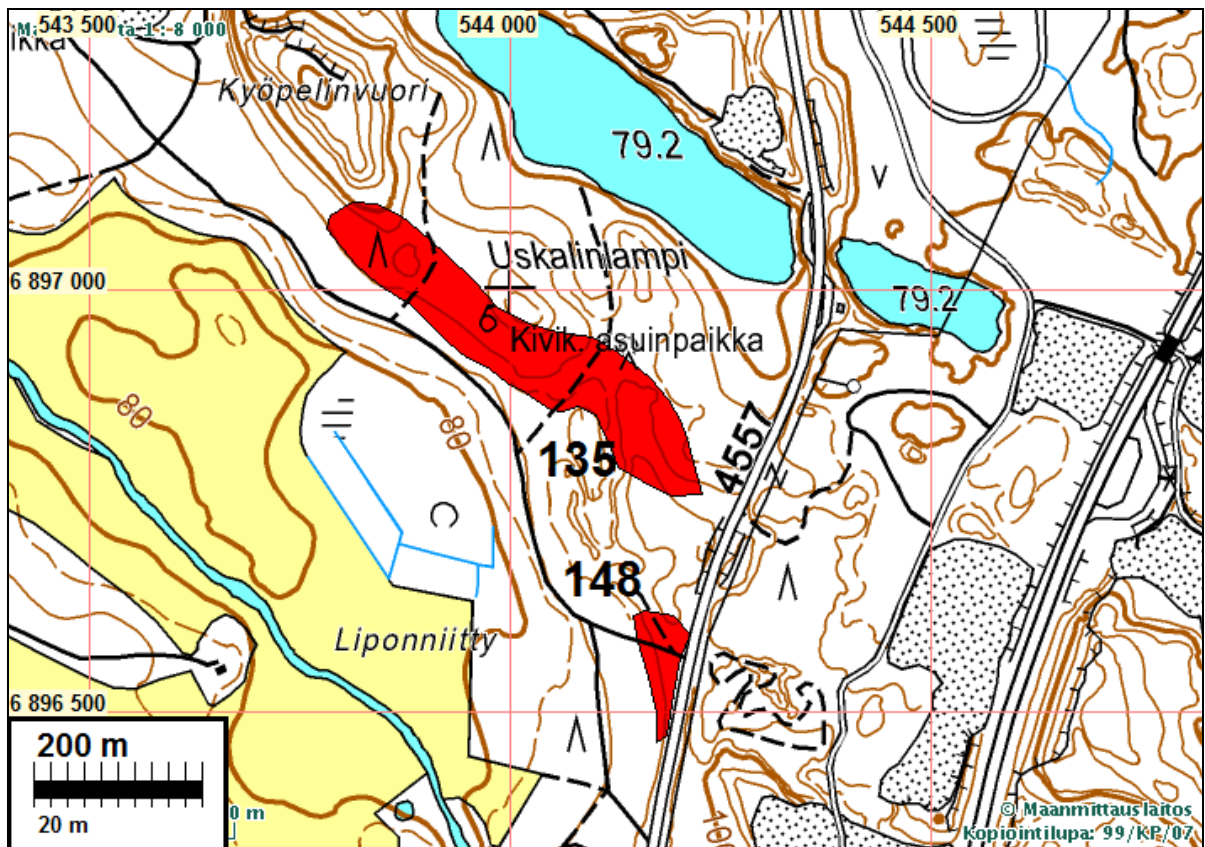
Tutkijat: Pesonen P 2009 inventointi

Sijainti: Joroisten kirkosta 2,7 km koilliseen.

Huomiot: Muinaisjäännösrekisteri: Kyöpelinvuoren kivikautinen asuinpaikka- ja kuoppakohde sijaitsee Joroisten harjualueella, vanhan valtatieen länsipuolella, Kyöpelinvuoren, Uskalinlammen, maantien ja Liponniityn peltoalueen rajaamalla alueella. Asuinpaikalla on havaittu kolme varmaa ja kaksi mahdollista asumuspainannetta, yksi todennäköisesti asuinpaikkaan liittyvä kuoppa, kolme hiilihautaa ja kaksi muuta kuoppaa noin 500 x 100 metrin kokoisella alueella. Ympäristö on mäntykangasta ja maaperä hiekkaa. Kohde on täysin ehjä. Asumuspainanne 1 sijaitsee noin 94 m mpy korkeudella olevan kapean törmän päällä ja se on halkaisijaltaan noin seitsemän metriä. Siihen tehdyssä koepistossa oli pölyistä likamaata ja erittäin runsaasti löytöjä: keramiikkaa, kvartsia ja palanutta luuta. Tästä painanteesta muutama metri koilliseen on pieni, halkaisijaltaan noin 1,5 metriä oleva todennäköisesti asuinpaikkaan liittyvä kuoppa ylemmän törmän juuressa. Asumuspainanne 2 on selvästi alemmalla tasanteella, ensimmäisestä 30 metriä etelään, noin 90 m mpy korkeudella. Painanne on matala ja halkaisijaltaan noin viisi metriä. Tähän tehdyssä koepistossa oli punaisenruskeaa likamaata ja löytöinä kvartsia ja palanutta luuta. Asumuspainanne 3 ja epävarma painanne 4 sijaitsevat tästä 75-85 metriä itään leveällä tasanteella, joka lienee noin 92 m mpy korkeudella. Painanteet ovat mäntytaimikossa ja niitä on vaikea erottaa. Painanteiden halkaisija on noin kuusi metriä. Painanteeseen 3 tehdyssä koekuopassa oli selvää likamaata ja löytöinä piitä sekä palanutta luuta (useita pii-iskoksia, muttei lainkaan kvartsia). Painanteen 4 koepistosta ei tullut löytöjä, mutta likamaata siinäkin oli. Painanteet 3-4 eivät ole törmällä vaan siitä noin 20 metriä sisämaahan päin. Mahdollinen asumuspainanne 5 sijaitsee edellämmainituista painanteista 105 metriä kaakkoon, luoteeseen suuntautuvalla harjanteella, noin 90 m mpy korkeudella. Halkaisijaltaan se on noin kuusi metriä. Useista koepistoista ei tullut löytöjä, mutta kylläkin mahdollista likamaata. Kyöpelinvuoren kaakkoisrinteessä, noin 170 metriä painanteesta 1 luoteeseen on hiilihauta, halkaisijaltaan noin kaksi metriä ja siihen tehdyssä koepistossa tummaa maata sekä isoja hiilen kappaleita. Kaksi muuta hiilihautaa on mäntytaimikossa, painanteista

3-4 kaakkoon ja lounaaseen 40 metrin päässä ja 60 metriä toisistaan. Näistä suurempaan tehdyssä koepistossa oli runsaasti hiiliä, toiseen ei koepistoa tehty. Suuremman halkaisija on kolmisen metriä ja pienemmän noin 1,5 metriä. Lähellä maantietä olevalla hakatulla kankaalla on vielä pari halkaisijaltaan kaksimetristä koekuoppaa, joista ensimmäiseen tehdyssä koepistossa ei havaittu mitään erityistä, toiseen ei pistoa ole tehty. Nämäkin saattavat silti olla hiilimiiluja.

Jussila & Sepänmaa 2010: Ei uusia havaintoja. Paikan rajaus muinaisjäännösrekisterin mukaisesti.



### **JOROINEN 148 LIPONNIITTY**

Mjtnunnus: 1000014585

Rauh.lk: 2

Ajoitus: kivikautinen

Laji: asuinpaikka

Koordin: N: 6896 543 E: 544 188 Z: 89

P: 6899 435 I: 3544 376

Tutkijat: Pesonen P 2009 inventointi

Sijainti: Joroisten kirkosta 2,5 km koilliseen.

Huomiot: Muinaisjäännösrekisteri: Kivikautinen asuinpaikka sijaitsee vanhan maantien länsipuolella olevalla muinaisella rantatörmällä, hiekkakankaalla. Kangasta on laikutettu Varismäelle ja Kyöpelinvuorelle johtavan pienen tien eteläpuolelta ja noin 20 metriä em. Tienhaarasta etelään löytyi muutamasta laikusta asbestikeramiikkaa. Maaperä



on tässä soransekaisista hiekkaa. Löytöpaikasta 125 metriä etelälounaaseen on ehjällä kankaalla noin 2 x 1 metrin kokoinen kuopanne noin 15 metriä törmän reunasta. Tähän tehdyssä koepistossa oli paksu turve ja suhteellisen paljon hiiltä. Todennäköisesti kyseessä on hiilimiilu. Kangas on potentiaalinen myös kivikautiselle asuinpaikalle ja niinpä kohteen rajausta on ulotettu etelässä talolle johtavalle tielle saakka ja pohjoisessa myös ehjälle kankaalle löytöpaikan pohjoispuolella.

Jussila & Sepänmaa 2010: Ei uusia havaintoja. Paikan rajausta muinaisjäännösrekisterin mukaisesti.

Kartta s. 31

### **JOROINEN 160 RYYHTÖLÄ SÄYNELAMPI**

Mjtnuus: 1000014678

Rauh.lk: 2

Ajoitus: historiallinen

Laji: valmistus: rautasulatto

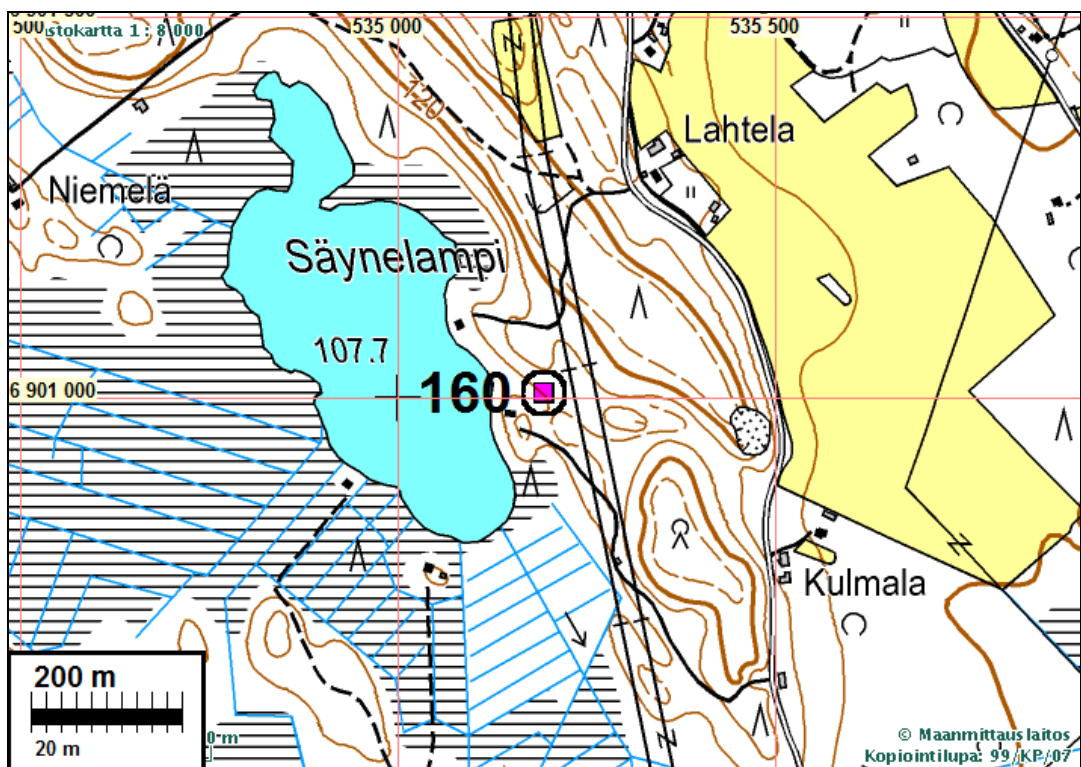
Koordin: N: 6901 006 E: 535 195  
X: 6903 899 Y: 3535 380

Tutkijat: Nurminen T 1991 inventointi

Sijainti: Paikka sijaitsee Joroisten kirkosta 10,05 km luoteeseen.

Huomiot: Muinaisjäännösrekisteri: Raudanvalmistuspaikka Säynelammen rannan tuntumassa, kesämökistä noin 40 metriä koilliseen. Paikalla on mm. kuoppa, josta suuria kuonamöhkäleitä.

Paikkaa ei tarkastettu inventoinnissa 2010.





**JOROINEN 162 SAENNIEMI**

Mjtunnus: 1000014307

Rauh.lk: 2

Ajoitus: kivikautinen

Laji: asuinpaikka

Koordini: N: 6897 848 E: 544 232 Z: 91

X: 6900 740 Y: 3544 420

Tutkijat: Bilund 1996 tarkastus, Pesonen P 2009 inventointi

Sijainti: Joroisten kirkosta 3,5 km pohjoiseen.

Huomiot: Muinaisjäännösrekisteri: Kohde sijaitsee Valvatus-järven itärannalla, vanhan vt 5 länsipuolella. Tienlänsipuoleisesta tieleikkauksesta löytyi saviastianpaloja. Paikka sijaitsee laajan hiekkaharjanteen länsirinteellä olevalla tasanteella, jonka tie leikkaa viistosti. Löydöt tehtiin pieneltä alueelta eikä maastoa tarkastuksen yhteydessä selvitetty tarkemmin koekuopittamalla.

Paikkaa ei tarkastettu inventoinnissa 2010.

**JOROINEN 165 VARISMÄKI 1**

Mjtunnus: 1000014597

Rauh.lk: 1

Ajoitus: kivikautinen

Laji: asuinpaikka: asumuspainanteet

Koordin: N: 6897 349 E: 543 185 Z: 88  
X: 6900 241 Y: 3543 373

Tutkijat: Pesonen P 2009 inventointi

Sijainti: Joroisten kirkosta 2,9 km pohjoiskoilliseen.

Huomiot: Muinaisjäännösrekisteri: Kivikautinen asuinpaikka sijaitsee Valvatusjärven Liponselän itäpuolella, Valvatusjärvestä Joroisselkään laskevan Kanavan suussa, Varismäen lounaisreunalla. Paikalla on vanha talo, joka toiminee nykyään jonkinlaisena leiripaikkana, sillä talon läheisyyteen on rakennettu suuri kaksilapainen laavu. Tämän laavun edustalla, siitä noin 10 metriä lounaaseen muinaisrantatörmällä on hieman epämääräisen muotoinen asumuspainanne, halkaisijaltaan noin seitsemän metriä. Tähän painanteeseen tehtiin kolme koepistoa, joista yhdestä löytyi kvartsi-iskos ja palanutta luuta karkeahkon hiekan ja likamaan seasta. Laavusta 20 metriä länteen on halkaisijaltaan noin 1,5 metriä oleva kuoppa, joka saattaa liittyä asuinpaikkaan. Ympäristö on hoidettua, avointa mäntykangasta. Asuinpaikan rajaus on tehty topografian perusteella.

Jussila & Sepänmaa 2010: Ei uusia havaintoja. Joitain kaatuneita mäntyjä tuulenkaatokuopin – myrskytuhoja. Paikan rajaus muinaisjäännösrekisterin mukaisesti.

Kartta s. 49, ilmakekuva s. 50

### **JOROINEN 166 VARISMÄKI 2**

Mjtunnus: 1000014598  
Rauh.lk: 2

Ajoitus: historiallinen  
Laji: valmistus: hiilimiilu

Koordin: N: 6897 279 E: 543 549 Z: 90  
X: 6900 171 Y: 3543 737

Tutkijat: Pesonen P 2009 inventointi

Sijainti: Joroisten kirkosta 2,9 km pohjoiskoilliseen.

Huomiot: Muinaisjäännösrekisteri: Kohde sijaitsee Valvatusjärvestä Joroisselkään laskevan Kanavan varrella, harjualueeseen kuuluvan Varismäen eteläreunalla, suuren hiekkakuopan eteläreunasta 20 metrin päässä, rinteessä. Kuoppa on halkaisijaltaan noin 1,5 metriä ja koepistossa siinä oli hiiliä, joten kyseessä lienee hiilimiilu.

Kartta s. 49

### **JOROINEN 169 KOLMAN KANSAKOULU C**

Mjtunnus: 1000014574  
Rauh.lk: 2

Ajoitus: kivikautinen  
Laji: asuinpaikka

Koordin: N: 6900 698 E: 539 326 Z: 90  
X: 6903 591 Y: 3539 512

Tutkijat: Pesonen P 2009 inventointi

Sijainti: Joroisten kirkosta 7,1 km luoteeseen.

Huomiot: Muinaisjäännösrekisteri: Asuinpaikka sijaitsee Kolmankankaan harjualueen pohjoisosassa, pelloksi muokatulla Kolmanjoen varren tasangolla, Kolman koulusta noin 200 metriä pohjoisluoteeseen. Paikalta on löydetty loivasti koilliseen laskevalta hiekkapellolta, noin 90 m mpy korkeudelta muutamia kvartsi-iskoksia noin 40 x 30 metrin alueelta. Löydöt ovat Kolmantien laidassa olevasta ladosta 20-50 metriä kaakkoon.

Jussila & Sepänmaa 2010: Ei uusia havaintoja. Paikan rajausta muinaisjäännösrekisterin mukaisesti.

Kartta s. 15, ilmakekuva s. 16

### **JOROINEN 173 LUMMELAMPI N**

Mjtunnus:

Rauh.lk: 2

Ajoitus: historiallinen

Laji: valmistus: hiilimiilu

Koordin: N: 6904 434 E: 533 648 Z: 117  
X: 6907 329 Y: 3533 832

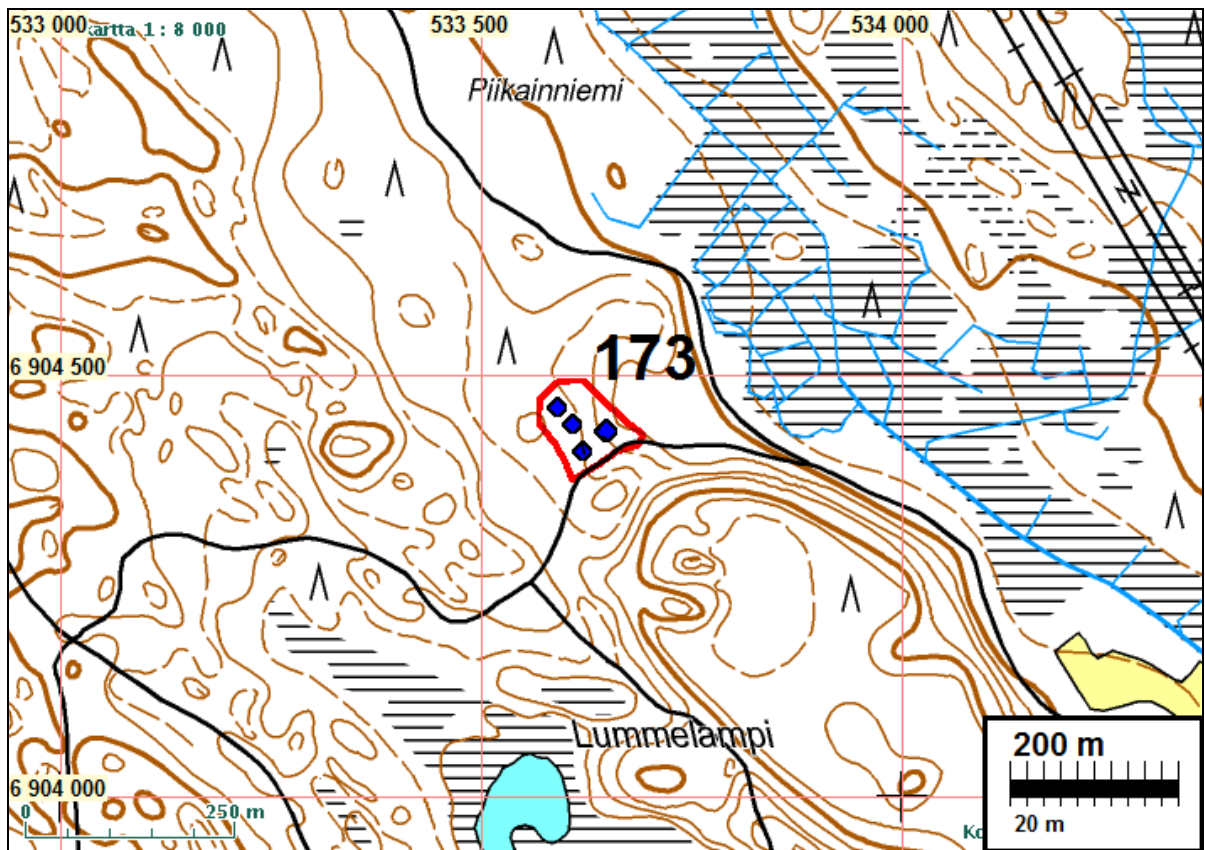
Tutkijat: Jussila & Sepänmaa 2010 inventointi

Sijainti: Paikka sijaitsee Joroisten kirkosta 13,54 km luoteeseen.

Huomiot: Paikalla on mäenharjanteen päällä, metsätien pohjoispuolella iso hiilihauta, halk. 7 m.. Lähellä on useita pyöreitä, suppilomaisia ja sorteineita kuoppia, joiden halkaisija on n. 2 m. Niissä ei havaittu hiiltä ja nokea, kuten hiilihaudoissa. Kuoppien funktio on epäselvä. Ovat ehkä liian pieniä pyyntikuopiksi mutta se tulkinta ei ole kuitenkaan mahdoton.

Hiilihauta





Alueella olevia pieniä kuoppia (joissa vallit)





**JOROINEN 174 VALKEISENHARJU 1**

Mjtunnus:

Rauh.lk: 2

Ajoitus: historiallinen

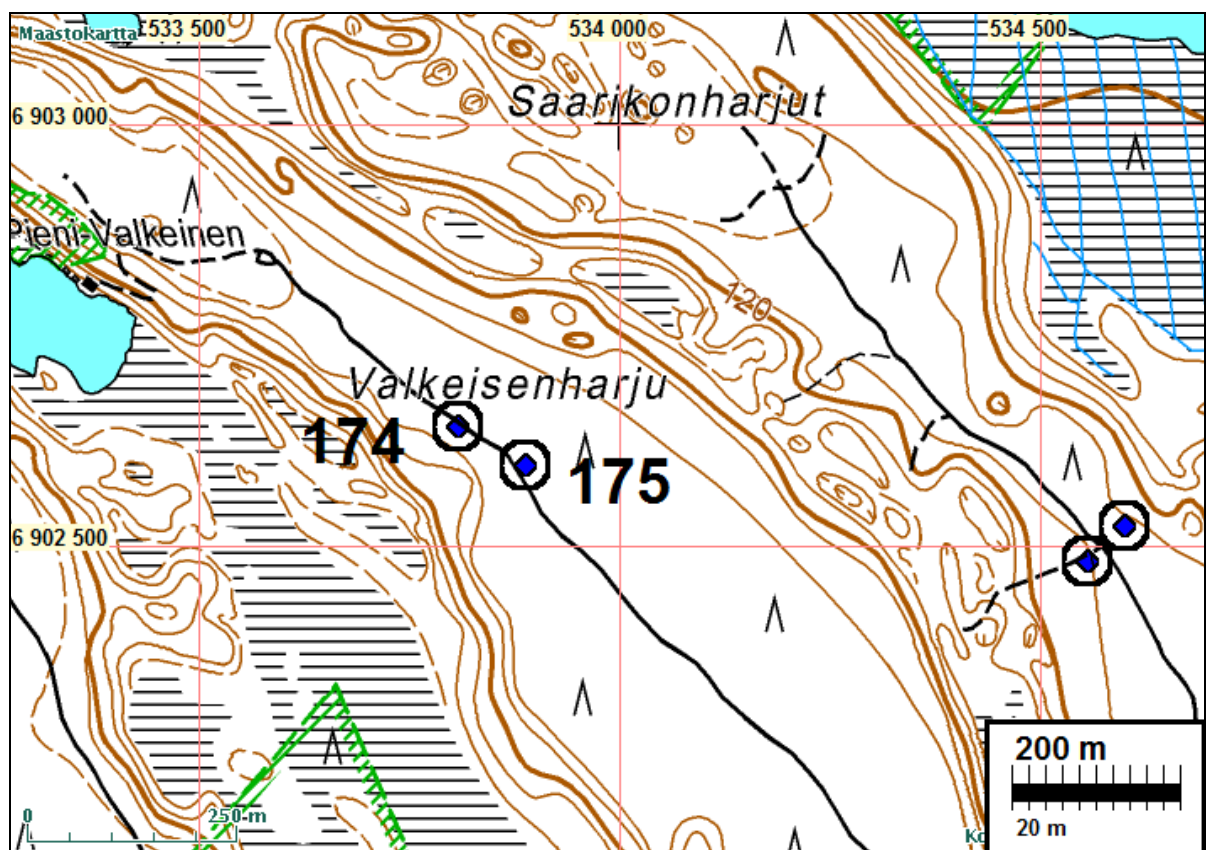
Laji: valmistus: hiilimiilu

Koordin: N: 6902 642 E: 533 809 Z: 130  
 X: 6905 536 Y: 3533 993

Tutkijat: Jussila &amp; Sepänmaa 2010 inventointi

Sijainti: Paikka sijaitsee Joroisten kirkosta 12,17 km luoteeseen.

Huomiot: Paikalla on hiilihauta, vallit ja kuoppa, halkaisija n. 4 m.

**JOROINEN 175 VALKEISENHARJU 2**

Mjtunnus:

Rauh.lk: 2

Ajoitus: historiallinen

Laji: valmistus: hiilimiilu

Koordin: N: 6902 597 E: 533 887 Z: 130  
 X: 6905 491 Y: 3534 071

Tutkijat: Jussila &amp; Sepänmaa 2010 inventointi

Sijainti: Paikka sijaitsee Joroisten kirkosta 12,08 km luoteeseen.  
Huomiot: Paikalla on hiilihauta (tai miilunpohja), halkaisija n. 7 m.

Kartta edell. sivulla.



### **JOROINEN 176 SAARIKONHARJUT 1**

Mjtunnus:

Rauh.lk: 2

Ajoitus: historiallinen

Laji: valmistus: hiilimiilu

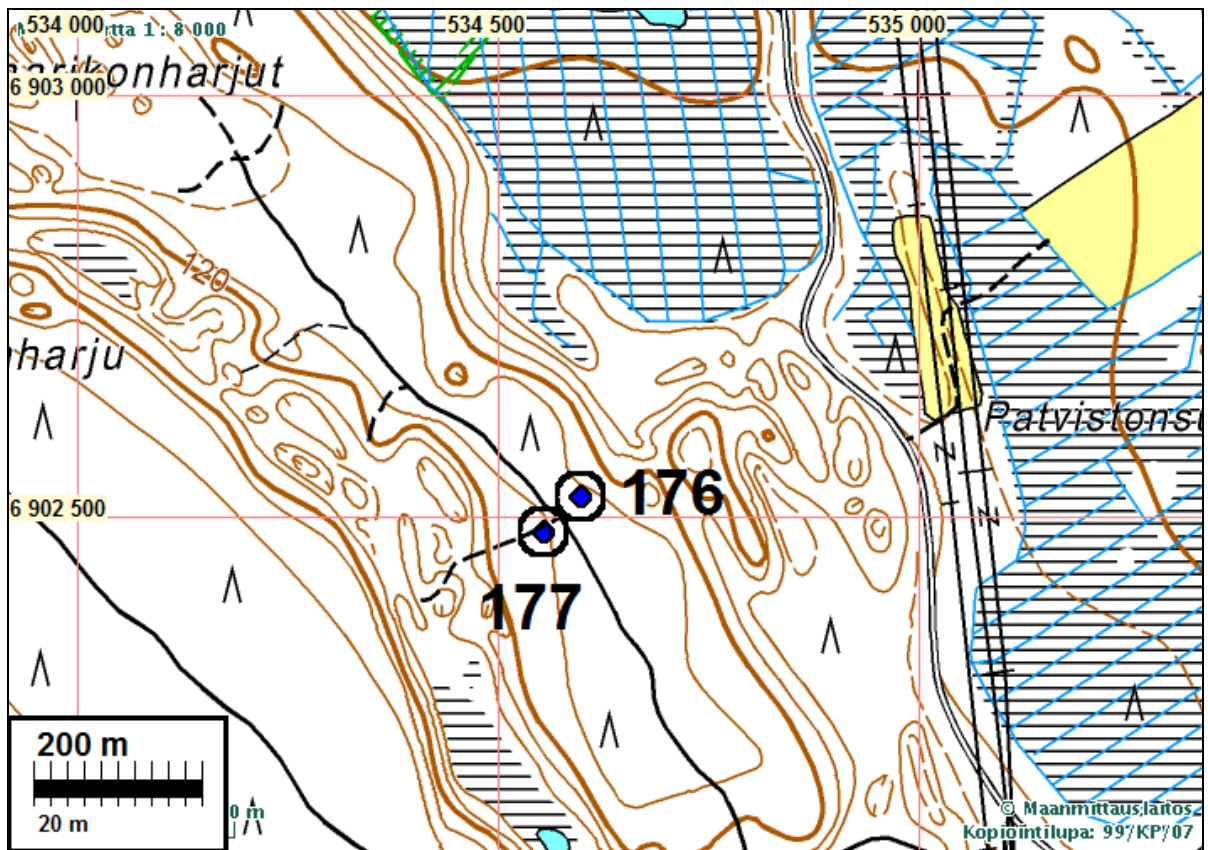
Koordin: N: 6902 524 E: 534 599 Z: 125  
X: 6905 418 Y: 3534 783

Tutkijat: Jussila & Sepänmaa 2010 inventointi

Sijainti: Paikka sijaitsee Joroisten kirkosta 11,51 km luoteeseen.

Huomiot: Paikalla on hiilihaudan jäänteet - osin tuhoutunut metsänhoidossa - halk n. 3 m.





## JOROINEN 177 SAARIKONHARJUT 2

Mjtunnus:

Rauh.lk: 2

Ajoitus: historiallinen

Laji: valmistus: hiilimiilu

Koordin: N: 6902 482 E: 534 555 Z: 125

X: 6905 376 Y: 3534 739

Tutkijat: Jussila & Sepänmaa 2010 inventointi

Sijainti: Paikka sijaitsee Joroisten kirkosta 11,51 km luoteeseen.

Huomiot: Paikalla on hiilihauta, halk. n 6 m.





**JOROINEN 178 PUNKAHARJU 1**

Mjtunnus:

Rauh.lk: 2

Ajoitus: kivikautinen

Laji: asuinpaikka: asumuspainanne

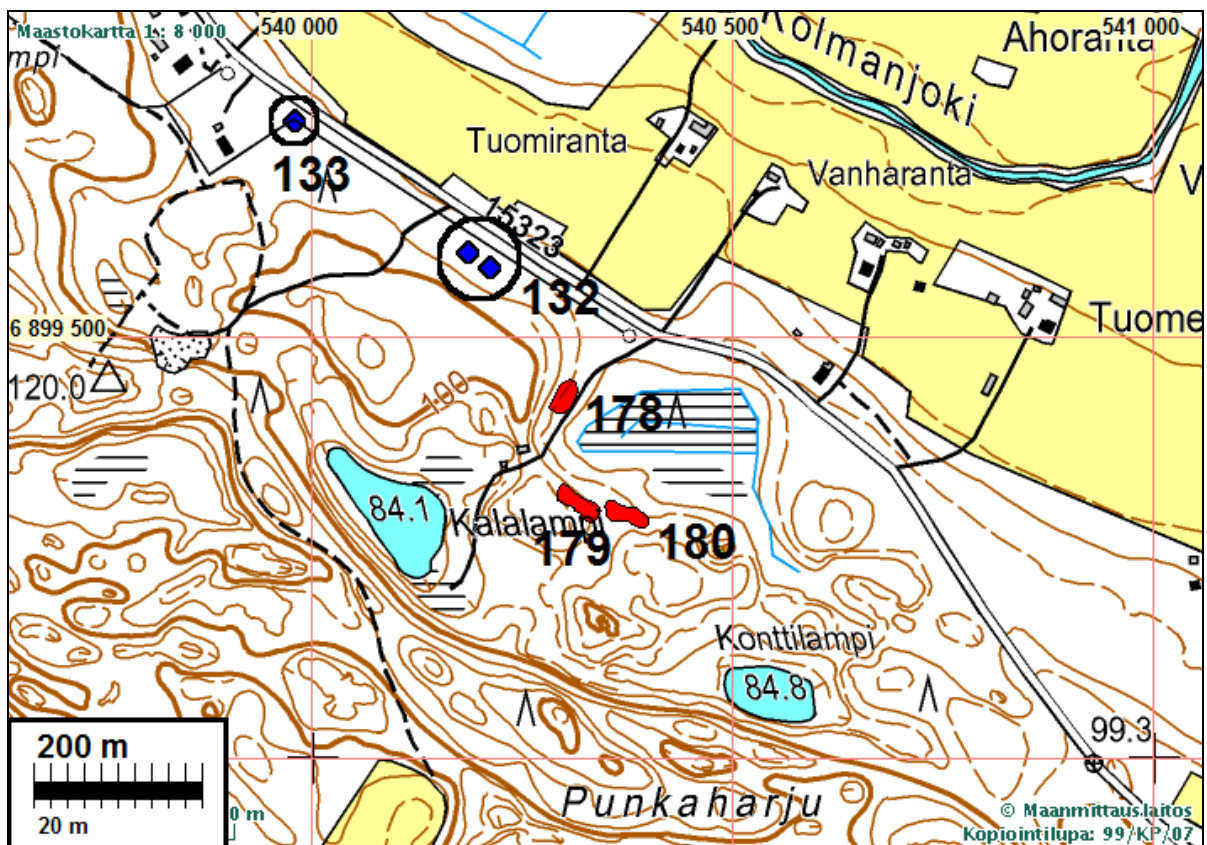
Koordin: N: 6899 423 E: 540 298 Z: 92,5 ±1 m  
 X: 6902 316 Y: 3540 485

Tutkijat: Jussila &amp; Sepänmaa 2010 inventointi

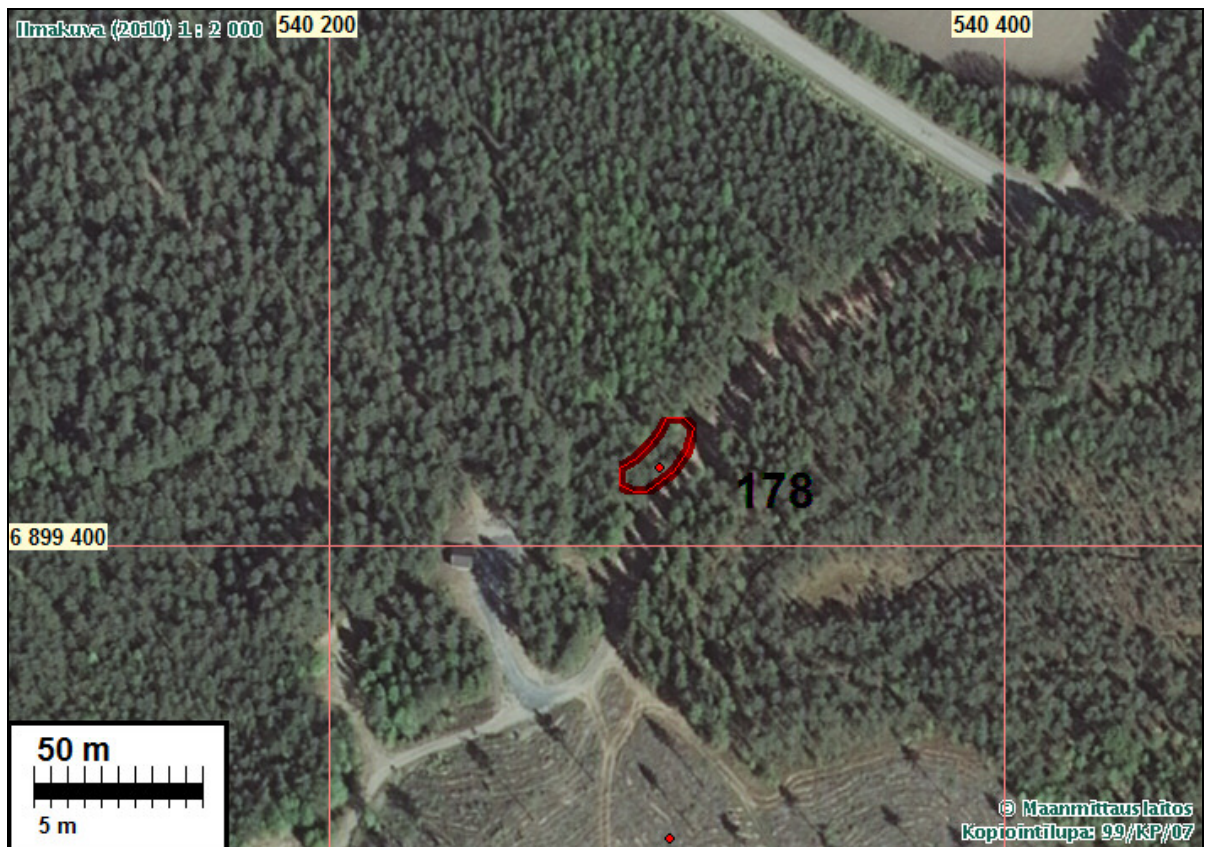
Löydöt: KM 38604:1, 26 g, 4 kpl, saviastian paloja, Jussila & Sepänmaa 2010, diar.  
 10.12.2010, Sekoitteena hiekkaa tai kivimurskaa. Koristeluna kampaleimapainanteita ja kuoppia. Asumuspainanteeseen tehdystä koekuopasta.  
 :2, 1 g, 3 kpl, palanutta luuta, koekuopasta.

Sijainti: Paikka sijaitsee Joroisten kirkosta 5,52 km luoteeseen.

Huomiot: Joroisista Kolmaan johtavan tien eteläpuolella, Kalalammen rantaan johtavan tien länsipuolella. Paikalla on kapea terassi harjun rinteessä. Siinä laakea, pyöreähkö painanne, ylärinteen juurelta terassin reunalle, halkaisija n. 8 m. Paikan rajaus on topografian perusteella tehty arvio - etelään-lounaaseen selvä - siellä terassi hiipuu rinteeksi. Pohjois-koillisessa terassi laskee loivasti ja siitä tielle ja edelleen suohon (suppa) laskeva törmä loivenee. Pohjoisraja on epävarma - koekuopissa ei havaittu mitään mutta periaatteessa asuinpaikka voisi jatkua pidemmälle koilliseen. Rajaus siis arvio.







Asumuspainanne keskellä lapion kohdalla. Etelään.

Asumuspainanne T. Jussilan 'kohdalla. Pohjoiseen.

Ks. myös kansikuva.





**JOROINEN 179 PUNKAHARJU 2**

Mjtunnus:

Rauh.lk: 2

Ajoitus: kivikautinen

Laji: asuinpaikka

Koordini: N: 6899 299 E: 540 319 Z: 96 ±1 m

X: 6902 192 Y: 3540 506

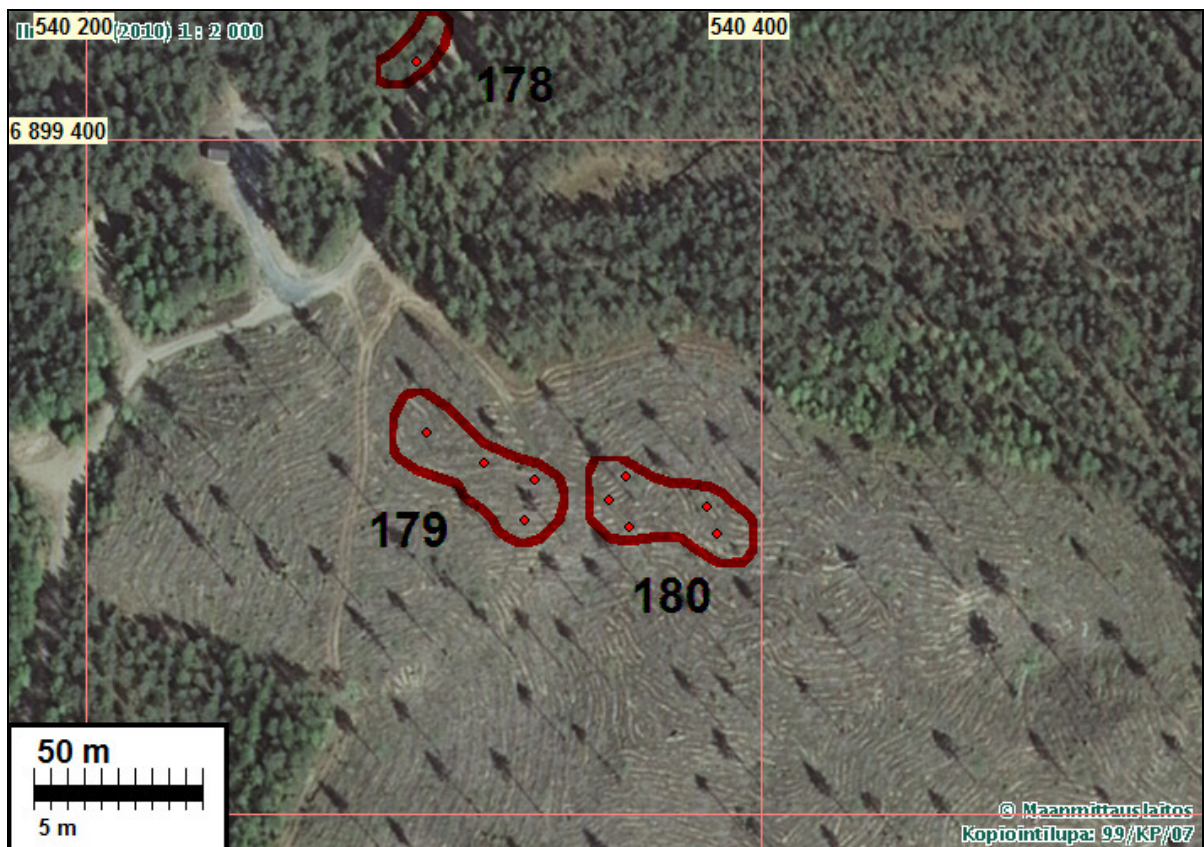
Tutkijat: Jussila &amp; Sepänmaa 2010 inventointi

Löydöt: KM 38604:1, 8,4 g, 3 kpl, saviastian paloja, Jussila & Sepänmaa 2010, diar. 10.12.2010, Sekoitteena asbestia. Vaikutta varhaiselta asbestikeramiikalta. Yhdessä palassa sekoitteena asbestin lisäksi talkkia. :2, 40 g, 10 kpl, kvartsi-iskoksia. :3, 2 g, 9 kpl, palanutta luuta.

Sijainti: Paikka sijaitsee Joroisten kirkosta 5,40 km luoteeseen.

Huomiot: Paikalla on jyrkästi koilliseen, siellä olevaan laajaan suppaan laskeva rinne. Rinne laskee ensin loivasti ja sitten jyrkemmin kaakkoon, alemmalle harju tasanteelle. Harjanne muodostaa kaakkoon kurottuvan niemekkeen (niemi Muinais-Saimaassa). Em. harjanteen - niemekkeen koillis- ja kaakkoisreunalla runsaasti löytöjä metsänlaikutusvaoissa, joista vain näytteet kerättiin talteen. Maaperä hiekka. Paikka Muinais-Saimaan korkeimman rannan (4000 eKr.) yläpuolella n. 1 m oletetusta lyhytaikaisesta tasosta ja 2 m korkeimmasta törmästä. Kaakossa, alemmalla tasanteella asuinpaikka Punkaharju 3.

Kartta s. 40





Asuinpaikan eteläpäästä luoteeseen.



Asuinpaikalta kaakkoon. Alemmalla tasolla taustalla kohde 180.





**JOROINEN 180 PUNKAHARJU 3**

Mjtunnus:

Rauh.lk: 2

Ajoitus: kivikautinen

Laji: asuinpaikka

Koordina: N: 6899 292 E: 540 368 Z: 93

X: 6902 185 Y: 3540 555

Tutkijat: Jussila &amp; Sepänmaa 2010 inventointi

Löydöt: KM 38605:1, 28 g, 5 kpl, saviastian paloja, Jussila & Sepänmaa 2010, diar. 10.12.2010, Keramiikkakeskittymä: N 6899285 E 540361. Sekoitteena runsaasti asbestia. Koristeluna matalia pyöreähköjä ja soikeita painanteita. :2, 2,8 g, 1 kpl, saviastian paloja, Keramiikkakeskittymä: N 6899293 E 540355. Sekoitteena runsaasti asbestia. Seinämän paksuus 6 mm. :3, 2 g, 3 kpl, kvartsi-iskoksia. :4, 1 kpl, palanutta luuta, samasta paikasta kuin alanumero 2.

Sijainti: Paikka sijaitsee Joroisten kirkosta 5,37 km luoteeseen.

Huomiot: Harjanteen pohjoispuolella, on laaja lakea matalampi ja loivasti kumpuileva tasanne, joka laskee pohjoiseen suohon (suppa) laskevan. Tasanteella on useassa kohdassa metsänlaikutusvaoissa löytökeskittymiä.

Kartta s. 40, ilmakekuva s. 42



Asuinpaikkaa kuvan etualalla. Luoteeseen.



**JOROINEN 181 RANTAHOVI 2**

Mjtunnus: 171010035

Rauh.lk: 2

Ajoitus: historiallinen

Laji: valmistus: hiilimiilu

Koordin: N: 6899 048 E: 541 377 Z: 95

X: 6901 941 Y: 3541 564

Tutkijat: Nurminen T 1991 inventointi

Sijainti: Paikka sijaitsee Joroisten kirkosta 4,74 km pohjoiseen.

Huomiot: Erotettu kohteesta [53](#) omaksi kohteeksi

Kartta s. 13, ilmakekuva s. 13

**JOROINEN 182 RANTAHOVI 3**

Mjtunnus: 171010035

Rauh.lk: 2

Ajoitus: historiallinen

Laji: valmistus: hiilimiilu

Koordin: N: 6899 088 E: 541 524 Z: 95

X: 6901 981 Y: 3541 711

Tutkijat: Nurminen T 1991 inventointi

Sijainti: Paikka sijaitsee Joroisten kirkosta 4,73 km pohjoiseen. .

Huomiot: Erotettu kohteesta [53](#) omaksi kohteeksi.

Kartta s. 13, ilmakekuva s. 13

**JOROINEN 183 KOLLINJOKI**

Mjtunnus: 171010035

Rauh.lk: 2

Ajoitus: historiallinen

Laji: valmistus: tiiliruukki

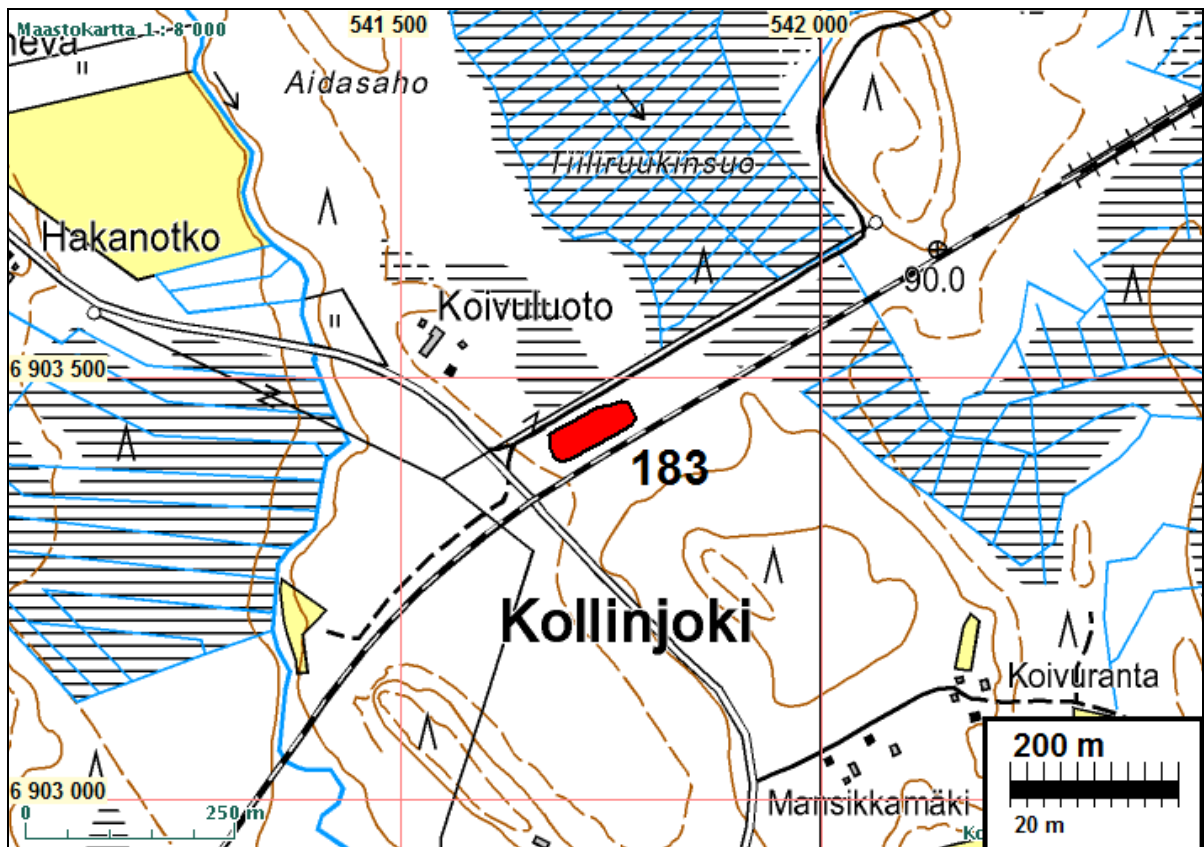
Koordin: N: 6903 431 E: 541 711 Z: 88

X: 6906 325 Y: 3541 898

Tutkijat: Jussila &amp; Sepänmaa 2010 inventointi

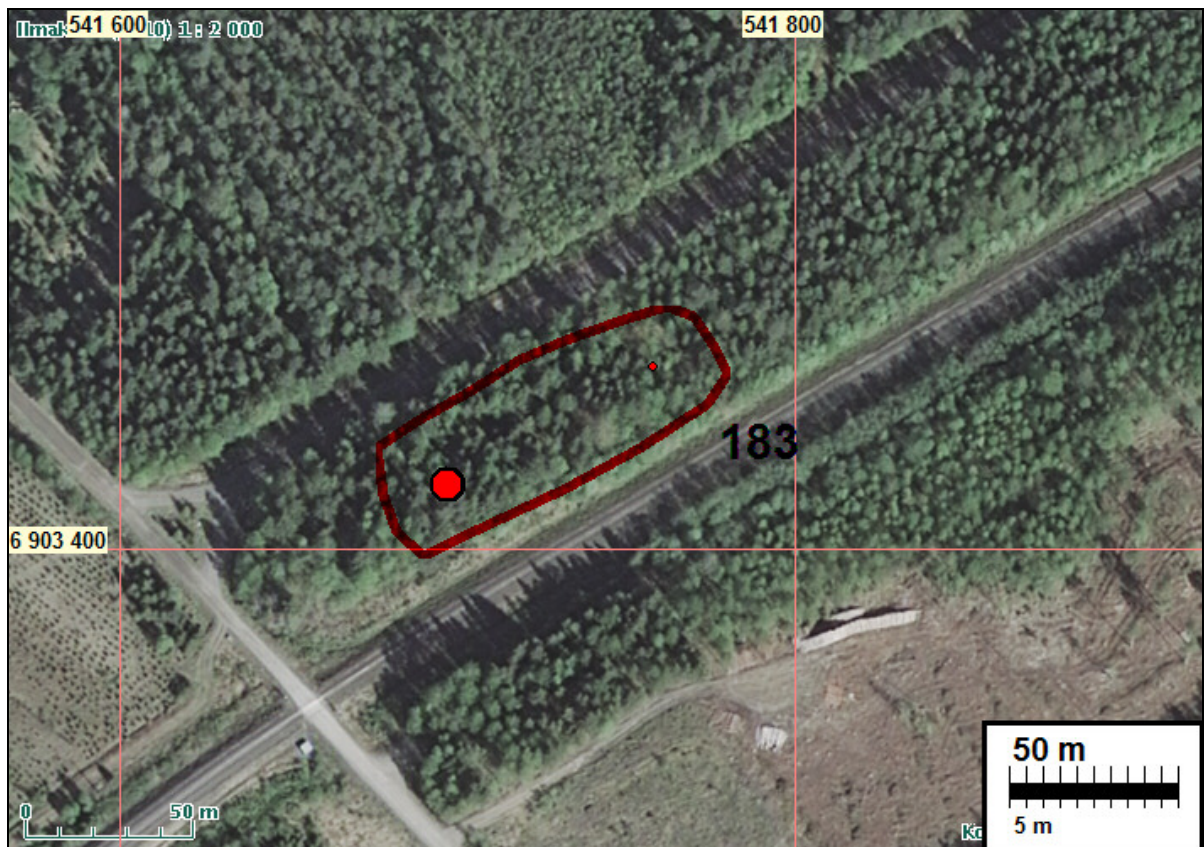
Sijainti: Paikka sijaitsee Joroisten kirkosta 8,95 km pohjoiseen.

Huomiot: Radan varressa, sen luoteispuolella, tien 15325 ja siitä koilliseen erkanevan Tiiliruukintien risteyksestä 85 m koilliseen on radan ja tien välisessä metsässä tiiliruukin jäänteitä. Tiilenpolttouunin jääne, joka näkyy nyt n. 1 m korkeana matalana ja tasalakisena, lähes pyöreänä kumpareena, jonka halk. n. 18 m. Kumpare koostuu palaneesta savesta ja tiilen muruista. Sen pohjoispuolella n. 15 m päässä on matala kasvillisuuden ja turpeen peittämä pieni tiilikasa (3 x 1,5 m). Ruukista koilliseen on metsässä joitain kuopanteita ja n. 55 m päässä n. 30 x 40 m laajuinen mura-kuoppa, josta lienee otettu savea tiilentekoon. Kyseessä hyvin säilynyt ja arkeologisoitunut kokonaisuus.



Tiilenpolttouunin jääne näkyy kumpareena.





Ruukki iso pallo, savenottopaikka pieni pallo



Uunikumpareen lakea.

Tiilikasa pintaturpeen alla  
puiden alla ja niistä vas.







Savenottokuoppa.

### **JOROINEN 184 HUHUNNIEMI 3**

Mjtunnus: 171010035

Rauh.lk: 2

Ajoitus: kivikautinen

Laji: asuinpaikka

Koordin: N: 6897 700 E: 542 832 Z: 92

X: 6900 592 Y: 3543 020

Tutkijat: Jussila & Sepänmaa 2010 inventointi

Löydöt: KM 38601:1, 2,7 g, 1 kpl, kvartsi-iskoksia, Jussila & Sepänmaa 2010, diar. 10.12.2010, koekuopasta. :2, 21 kpl, palanutta luuta, koekuopasta.

Sijainti: Paikka sijaitsee Joroisten kirkosta 8,95 km pohjoiseen.

Huomiot: Paikka on harjun luoteiskärjessä, sen lounaiskulmassa. Paikalla on jyrkän harju-törmän juurella tasanne ja löydöt ovat tasanteen länsireunalta, missä maaperä on hiekkaa kun idempänä tasanteella kivistä ja soraista. Koekuopassa 15 cm paks kulttuurimaakerros jossa runsaasti pieniä palaneen luun murusia. Paikan rajaus on topografian ja maaperän mukaan tehty arvio.

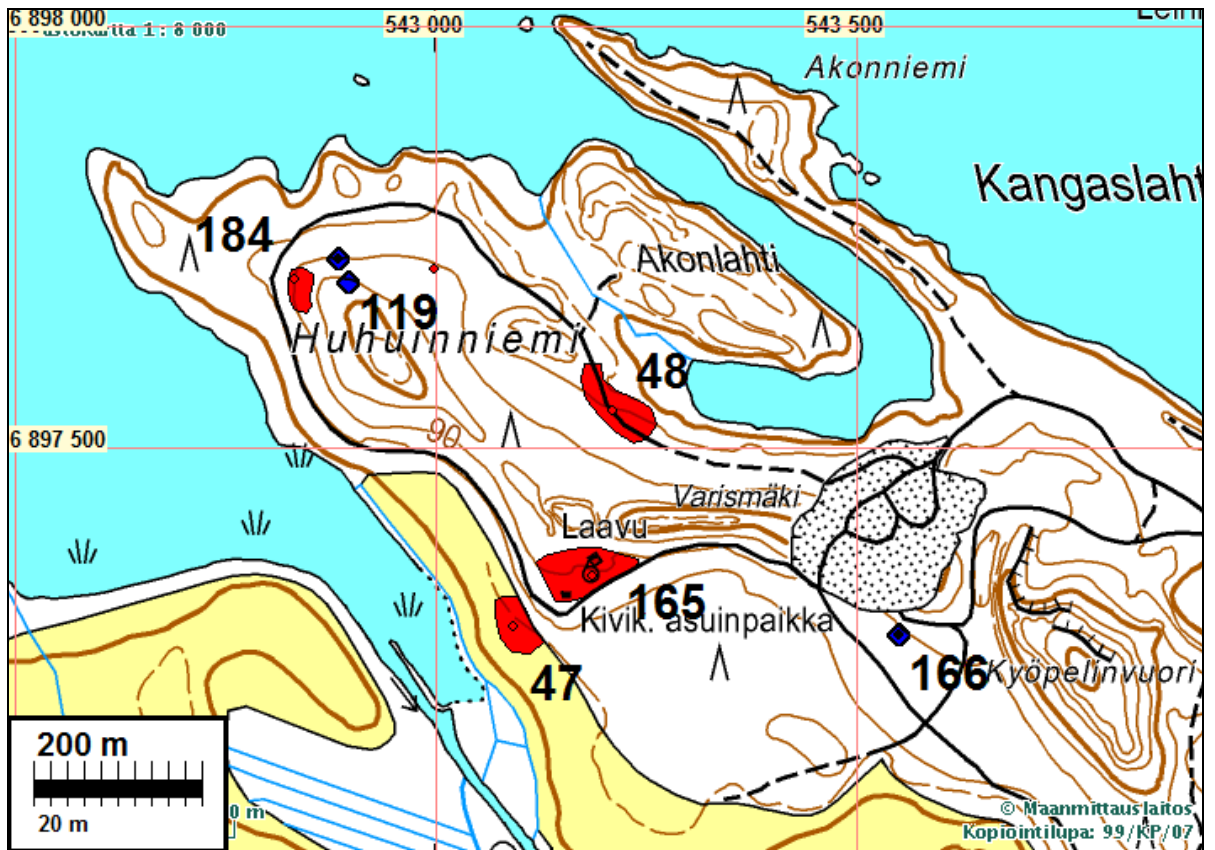


Asuinpaikka lounaaseen

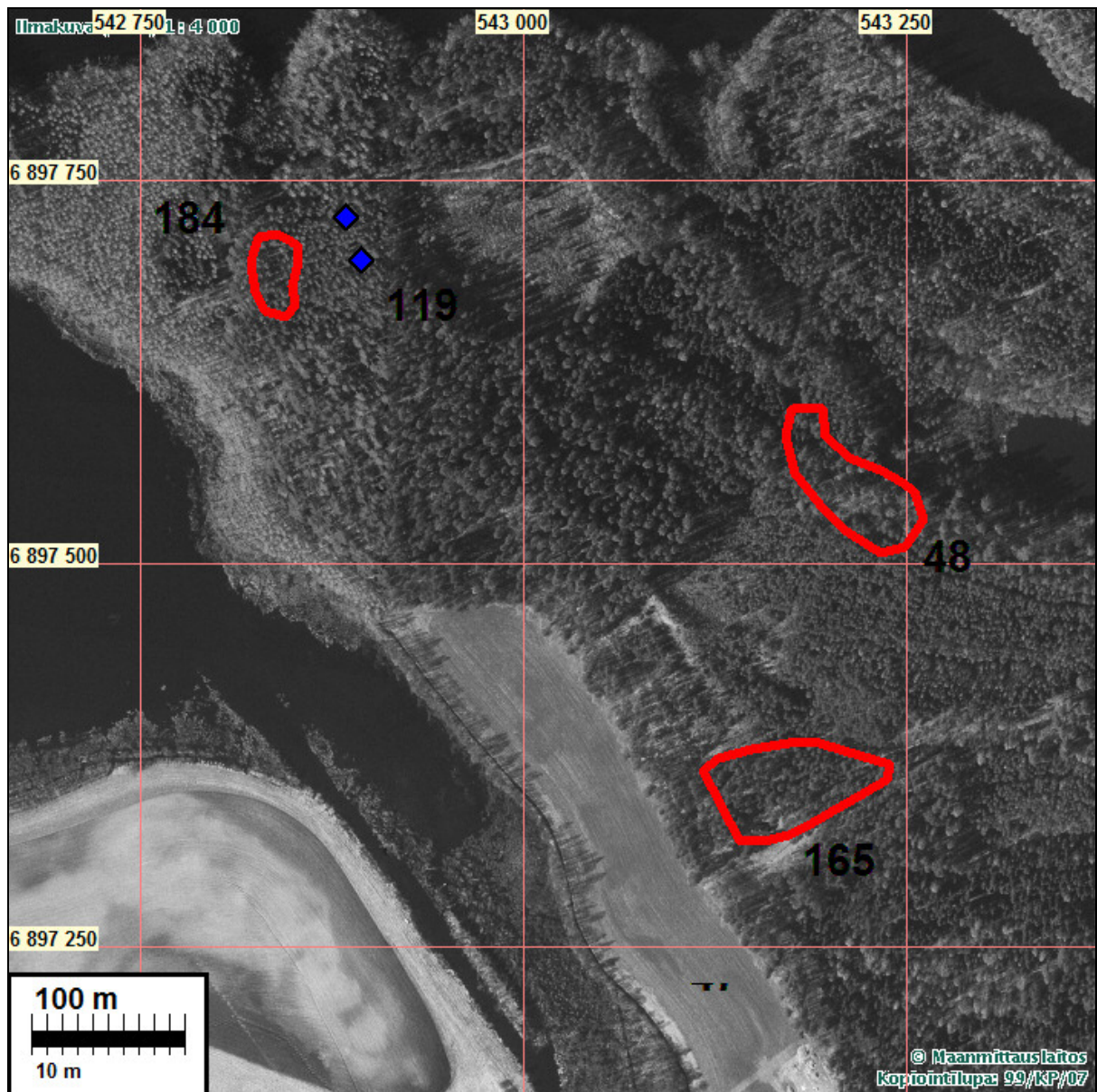


ja länteen





Asuinpaikkaa pohjoiseen.



### JOROINEN 186 KORTERANTA

Mjtunnus: 1000014571

Rauh.lk: 2

Ajoitus: kivikautinen

Laji: asuinpaikka

Koordin: N: 6901 107 E: 547 747 Z: 88

P: 6904 000 I: 3547 937

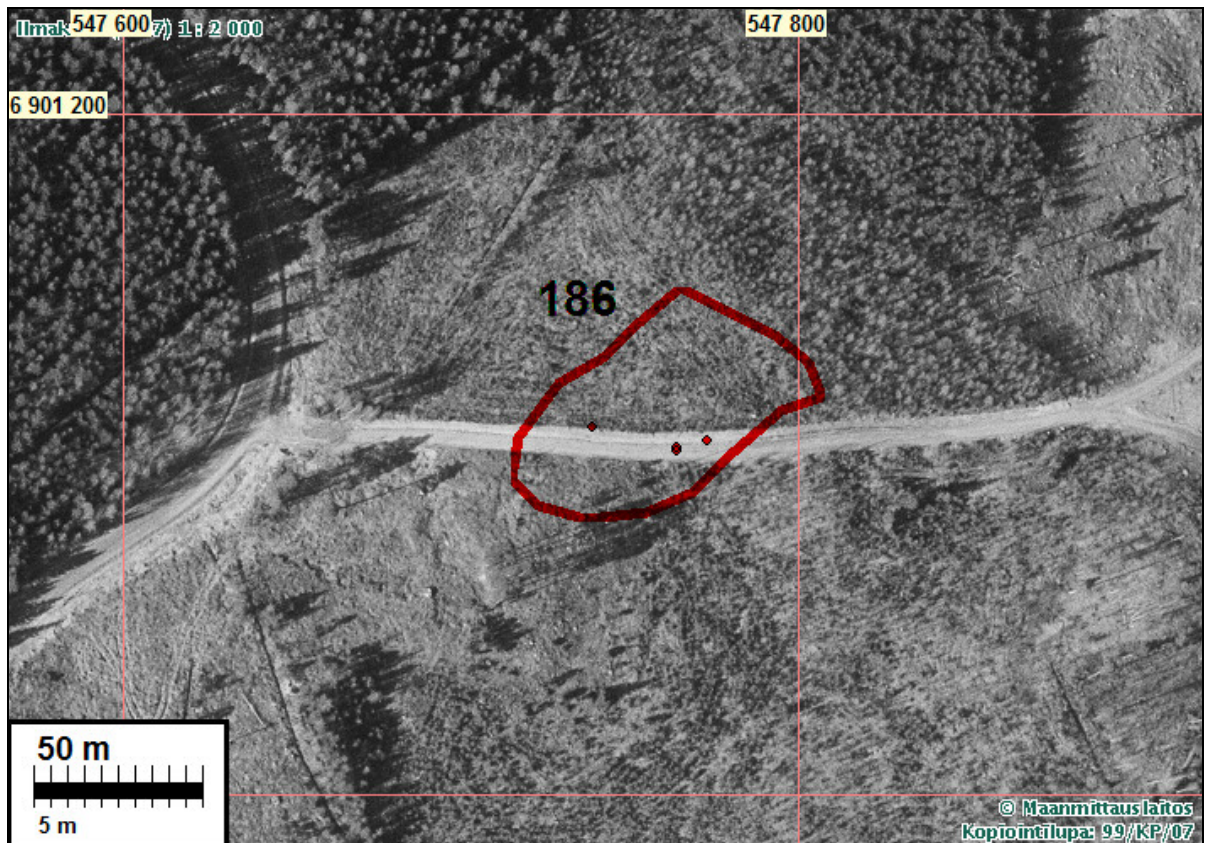
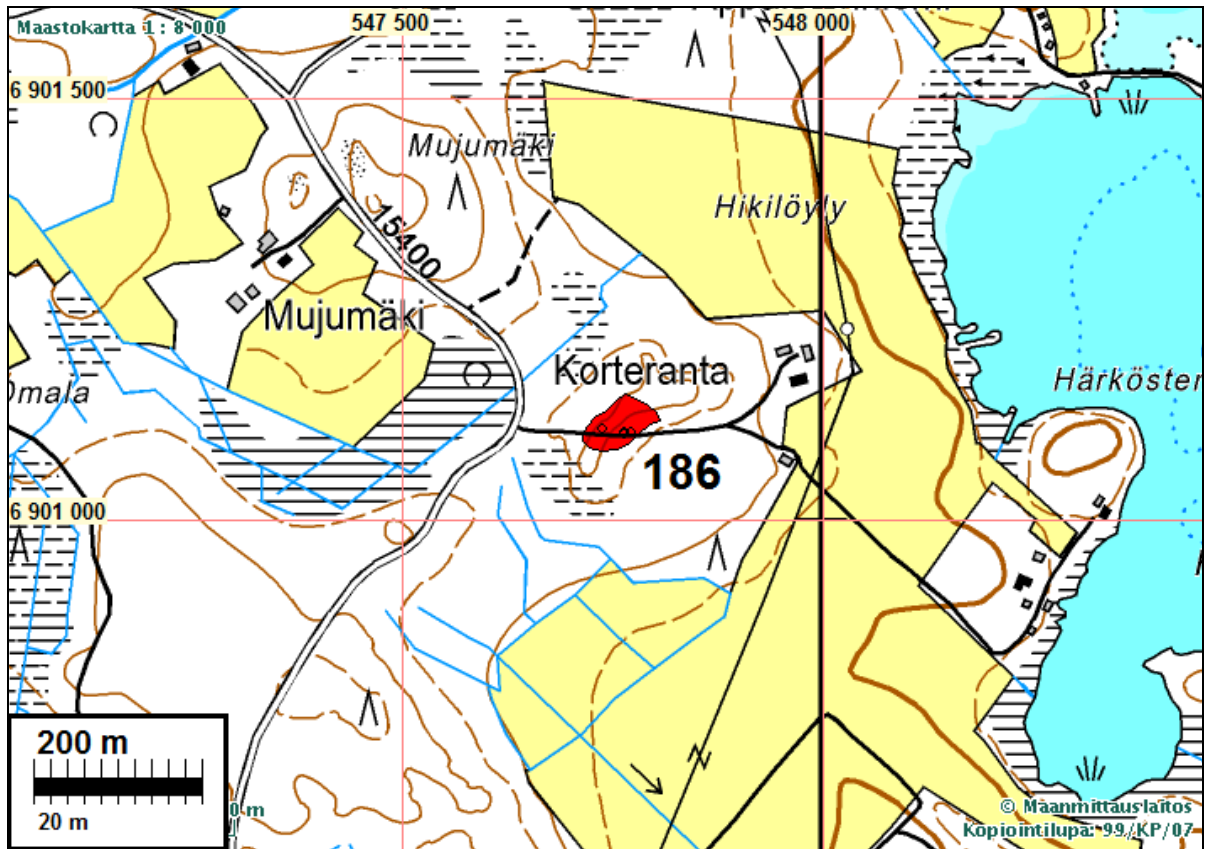
Tutkijat: Jussila & Sepänmaa 2010 inventointi

Löydöt: KM 38602:1, 14 g, 3 kpl, saviastian paloja, Jussila & Sepänmaa 2010, diar. 10.12.2010, Sekoitteena runsaasti asbestia. Sisä- ja ulkopinnoilla muutaman mm:n levyistä juovitusta. :2, 47 g, 6 kpl, kvartsi-iskoksia, Joukossa kvartsiitti-iskos. :3, 2 kpl, palanutta luuta.

Sijainti: Joroisten kirkosta 2,1 km koilliseen.



Huomiot: Tieltä 15400 länteen, Kortejokeen menevän tien varrella, risteyksestä 50 m länteen harjanteen laella ja loivalla länsirinteellä. Pohjoispuolisessa tien ojassa löytöjä laelta n. 25 m matkalla länteen. Maaperä hiekkainen moreeni. Tien eeläpuolelle tehtiin koekuoppia, joissa ei havaittu mitään. Pohjoispuolella tiheä vesakko. Paikan rajaus on arvio.







Löytöjä tien ojasta. Keramiikkaa T. Jussilan kohdalta. Kuvattu länteen.



Löytöjä tien oik. ojasta auton takaa punaiselle aurasmerkille. Länteen.



Löytöjä ojasta alkaen heti kuvan vas. laidasta. Itään.



**Löytö- ja muut havaintopaikat****JOROINEN 32 LAAKKOLA**

Mjtunnus: 1000011414  
Rauh.lk: 3 (ei ole suojelukohde)

Ajoitus: kivikautinen  
Laji: löytö

Koordin: N: 6898 048 E: 535 495  
X: 6900 940 Y: 3535 680

Tutkijat: Nurminen T 1991 tarkastus  
Löydöt: KM 9615, 1 kpl, kivikirves, talonpoika Hynninen Jussi, diar. 11.1.1933, Mitat: 115 x 50 x 33 mm. Oikoteräinen. Löyd. uutismaata käännettäessä n. 20 cm:n syvyydestä.

Sijainti: Paikka sijaitsee Joroisten kirkolta n. 8 km NW, Sysmäjärven pohjoisrannalla Huuto-  
kosken asemasta n. 400m länteen.

Huomiot: KM 9615:Oikokirves löydettiin uutismaata käännettäessä. Alavaa sekametsäaluetta OIKOKIRVES (KM 9615) Ylioppilas Arvi Veikko Janhusen museoon tuoma ja tam-  
mikuun 11 p. 1933 40 mk:lla lunastettu. 115, 50, 33.5 mm. Löytynyt talonpoika Jus-  
si Hynninen Joroisten Vättilän kylän Laukkolan I. Hynnin talon maalta, radasta 75  
m Sysmäjärven rantaan päin, talosta rantaan vievän tien varrelta uutismaata kää-  
nnettäessä 20 cm syvästä.  
NURMINEN 1991: irtolöytöpaikkaa tarkastaessani tein muutamia tuloksettomia  
koekuoppia. Alueen maaperä multaista sekametsää.

**JOROINEN 34 PELTOSAARI**

Mjtunnus: 1000014593  
Rauh.lk: 3 (ei ole suojelukohde)

Ajoitus: kivikautinen  
Laji: löytö

Koordin: N: 6897 228 E: 542 132 Z: 82  
X: 6900 120 Y: 3542 320

Tutkijat: Nurminen T 1991 tarkastus  
Löydöt: KM 22034, 1 kpl, tasataltta, Tuovinen Martta, diar. 27.10.1983, Mitat: 90 x 33 x 16  
mm. Löytynyt pellostasta.

Sijainti: Paikka sijaitsee Joroisten kirkolta n. 3 km NNW, Valvatusjärven etelärannalla Kur-  
jenrannassa.

Huomiot: KM 22034:Tasataltta Peltosaaren tilan pellostasta. Alavaa harmaanruskeaa mullan-ja  
savensekaista hiekkaa TASATALTTA (KM 22034) Martta Tuovisen (Kp 8, 79600  
Joroinen) löytämä ja mus. lautakunnan sihteerin Leo Oksialan välityksellä museovi-  
rastoon toimittama irtolöytö. Verif. Kartta. Diar 27.10.1983 90x33x16  
mm. Löytyi Peltosaaren tilan Rn 8:99 (om. Pauli Tuovinen) pellostasta entisen  
Valvatusjärven pohjamaasta.

NURMINEN 1991: Pintapoimin Peltosaaren peltoja tuloksetta. Peltojen maaines oli hyvin multapitoista ja väriltään tummanharmaata.

### **JOROINEN 36 NIEMELÄ**

Mjtunnus: 1000014586

Rauh.lk: 3 (ei ole suojelukohde)

Ajoitus: kivikautinen

Laji: löytö

Koordin: N: 6900 607 E: 541 832 Z: 80

X: 6903 500 Y: 3542 020

Tutkijat: Nurminen T 1992 tarkastus

Löydöt: VarKo 0, 1 kpl, tasataltta, talollinen Matti Sutinen 1956, Mitat: 92 x 42 x 15 mm. vihertävän harmaata kiveä, pinta osittain rapautunut, nelisivuinen. Löyd. peltoa kynnettäessä n. 15 cm:n syvyydestä.

Sijainti: Paikka sijaitsee Joroisten kirkolta n. 6 km N, Palviaistentien ja Valvatusjärven välisellä peltoalueella n. 350 m Järvikylän Niemelän tilasta itään.

Huomiot: Nelisivuinen poikkiteräinen tasataltta (Varkauden kotis.mus) Löydettiin kesällä 1956 peltoa kynnettäessä. NELISIVUINEN POIKKITERÄINEN TASATALTTA Varkauden kotiseutumuseo. Vihertävän harmaat kiveä, pinta osittain rapautunut. Koko 92x42x15 mm Löyt. talollinen Martti Sutinen (os. Huutokoski, Järvi-kylä, Niemelän tila) kesällä 1956 Joroisten pitäjän Järvikylänkylän Niemelän tilan peltoa kynnettäessä. Pelto on entistä Valvatusjärven pohjaa, n. 350 m itään Niemelästä. Esine löytyi n. 20 m:n päässä ent. rannasta ja n. 1 m syvyydestä ent. järven pinnasta. Esine oli n. 15 cm. syvässä maanpinnasta suomullan ja saven rajassa. Valvatus-järvi laskettiin v. 1861.

NURMINEN 1992: Pintapoiminnassa heinäkuussa 1992 en löytänyt pellolta mitään kiinteään muinaisjäänökseen viittaavaa. Maaperä harmaata savensekaista hiekkaa.

### **JOROINEN 38 TUOVILA**

Mjtunnus:

Rauh.lk: 3 (ei ole suojelukohde)

Ajoitus: kivikautinen

Laji: löytö

Koordin: N: 6902 506 E: 547 250

X: 6905 400 Y: 3547 440

Tutkijat: Nurminen T 1991 tarkastus, Nurminen T 1992 inventointi

Löydöt: Kuopion Museo 109, 1 kpl, kivikirves, insinööri Harlin (lahjoit 1903, poikkiteräinen, suippopäinen, teräväniskainen).

- Sijainti: Paikka sijaitsee Joroisten kirkolta n. 8 km NE, Katisenlahdenrannan läheisyydessä vanhasta Kuvansintiestä n. 2 km itään.
- Huomiot: NURMINEN 1992: Poikkikirves (Kuopion museo 109) Ins. Harlin toimittanut museoon v. 1903. POIKKIKIRVES Kuopion museo 109 Vuorilaji hienoa dioriittia, suippo-päinen, teräväniskainen. Löytynyt Joroisten Katisenlahdesta. Esineen luovuttanut insinööri Harlin tammikuussa 1903. NURMINEN 1991: Grotenfelt: Joroinen 1., Warkaus 1931-teoksen mukaan (s.335) Harlin 8.4.1890-26.6.1995 omistanut Katisenlahden Tuovilan (=tila Katisenlahti N:o 6), minkä mukaan oletan esineen löytyneen jostakin tilan alueelta; koordinaatit viittaavat tilan päärakennukseen. Tarkastuksen yhteydessä pintapoimin Tuovilan peltoja tuloksetta.  
Pintapoimin alueen peltoja ja koekuopitin metsäalueita heinäkuussa 1992, jolloin löysin tilan pellolta kivikautisen asuinpaikan (inv. nro. 60). Tilan alue on kuitenkin niin laaja ja monilta osin otollinen kivikautiselle asutukselle, minkä vuoksi tarkempien löytötietojen puutteessa en uskalla olettaa ko. poikkikirveen löytyneen juuri ko. asuinpaikalta.

### **JOROINEN 40 KIVELÄ**

- Mjtunnus: 1000014573  
Rauh.lk: 3 (ei ole suojelukohde)
- Ajoitus: kivikautinen  
Laji: löytö
- Koordin: N: 6902 946 E: 541 632  
X: 6905 840 Y: 3541 820
- Tutkijat: Nurminen T 1991 tarkastus  
Löydöt: Hukassa, kivikirves, Esine hukassa.
- Sijainti: Paikka sijaitsee Joroisten kirkolta n. 8 km NNW, Kollinjoentien ja Kirkkojoen välisellä alueella Kivelän talon pihapiirin läheisyydessä.
- Huomiot: Markku Lajusen löytämä kivikirves. Esine Hukassa. Pihapiirin läheisestä sekametsästä kuoppaa kaivaessaan  
NURMINEN 1991: Runsaat kymmenen vuotta sitten löysi Markku Lajunen kuoppaa kaivaessaan pihapiirin takaisesta metsästä kivikirveen, jonka hän luovutti opettajalleen, ja jota ilmeisesti säilytetään nyt jossain Joroisten koulussa, tarkempaa säilytyspaikkaa ei Aino Lajunen jaksanut muistaa (Markku Lajunen asuu nykyisin Ruotsissa). Löytöpaikasta on kaivettu runsaasti maata pois ja nykyisin paikalla on tunkio. Alue sekametsää.

### **JOROINEN 131 KOLMANKANGAS 2**

- Mjtunnus: 1000014576  
Rauh.lk: 0 (ei ole suojelukohde)
- Ajoitus: ajoittamaton  
Laji: tunnistamaton: kuoppa
- Koordin: N: 6899 993 E: 538 917 Z: 94



X: 6902 886 Y: 3539 103

Tutkijat: Pesonen P 2009 inventointi

Sijainti: Joroisten kirkosta 6,7 km luoteeseen.

Huomiot: Muinaisjäännösrekisteri: Kohde sijaitsee Kolmankankaan harjujakson luoteispäässä, Kolma-järven kaakkoisrannalta vajaa puoli kilometriä kaakkoon, kahden korkeamman harjanteen välisen matalamman kannaksen tienoilla. Paikalla on kolme kuoppaa, joista pohjoisimmat kaksi ovat harjun kainalossa olevan peltoalueen puolella ja eteläisin on kannaksen keskellä, edellisistä 60 metriä etelään. Pohjoisemmat kuopat ovat kooltaan 3 x 2 metriä ja eteläisin halkaisijaltaan noin 1,5 metriä. Kuoppiin tehdyissä koepistoissa maannos oli jokseenkin samanlaista kuin ympäristössä eli turpeen alla voimakkaan punaista hiekkaa. Tämä on ilmeisesti tälle ylemmälle harjujaksolle luontainen väri. Hiiliä tms. ei kuopissa näkynyt ja muutenkin vaikuttaa siltä, etteivät ne ole aivan resenttejä. Sijaintinsa puolesta kuopat voisivat olla pyyntikuoppiakin.

### **JOROINEN 145 LEIRINTÄALUE**

Mjtunnus: 1000014583

Rauh.lk: 0 (ei ole suojelukohde)

Ajoitus: kivikautinen

Laji: löytö: irtolöytöpaikat

Koordin: N: 6898 028 E: 544 092 Z: 78

X: 6900 920 Y: 3544 280

Tutkijat: Bilund 1996 tarkastus, Pesonen P 2009 inventointi

Sijainti: Joroisten kirkosta 3,6 km koilliseen.

Huomiot: Muinaisjäännösrekisteri: Joroisten Valvatuksen leirintäalueen rannasta on löytynyt 1990-luvunalkupuolella kampakeraamisen saviastian pala (KM 28742). Löytöpaikka sijaitsee Valvatuksen itärannalla, Valvatuksen laskussa paljastuneella vesijätöllä, jollaista koko leirintäalue on. Kohteen tarkastuksissa paikalta ei ole löytynyt mitään. Rannalle on tuotu hiekkaa muualta ja on mahdollista, että saviastian pala on tullut paikalle tämän hiekan mukana.

### **JOROINEN 150 NIIRONNIEMI**

Mjtunnus: 1000014694

Rauh.lk: 0 (ei ole suojelukohde)

Ajoitus: historiallinen

Laji: valmistus: rautasulatto

Koordin: N: 6901 276 E: 540 205 Z: 90

X: 6904 169 Y: 3540 392

Sijainti: Paikka sijaitsee Joroisten kirkosta 7,23 km pohjoiseen.

Huomiot: Muinaisjäännösrekisteri: Keijo Turusen omatekoisella metallinilmaisimella löytämien rautakuonankappaleiden löytöpaikka lähellä Huutokosken-Varkauden rataa, sen eteläpuolella Niironniemen tilan maalla.

### **JOROINEN 163 SEPÄNMÄKI**

Mjtunnus: 1000014601

Rauh.lk: 0 (ei ole suojelukohde)

Ajoitus: kivikautinen

Laji: löytö

Koordin: N: 6901 105 E: 539 312 Z: 87  
X: 6903 998 Y: 3539 498

Tutkijat: Nurminen T 1991 inventointi

Sijainti: Joroisten kirkosta 7,0 km luoteeseen.

Huomiot: Muinaisjäännösrekisteri: Poikkikirves (KM 14604) on löydetty Kolmasta, Sepänmäki-nimisestä paikasta ,löytökohta on nykyään Hallamäkeen menevän tien alla. KM 14604 Poikkikirves

---