

Hirvensalmi Itäisten osien rantaosayleiskaava-alueen muinaisjäännösinventointi 2010.



**Timo Jussila
Hannu Poutiainen**



Kustantaja: Hirvensalmen kunta

Sisältö:

Perustiedot	2
Inventointi	2
Historiallinen aika	3
Yleiskartta	7
Muinaisjäännökset	8
HIRVENSALMI 1 ISO-NIEMISTÖ	8
HIRVENSALMI 11 PELTOLA	9
HIRVENSALMI 12 PIIRAA.....	10
HIRVENSALMI 16 ANNISENLAMPI	11
Löytöpaikat	14
HIRVENSALMI 19 HATINEN.....	14
HIRVENSALMI 21 KOTIMÄKI	15

Kansikuva: Hirvijärven pohjoisosan länsirannalta. Itään.

Perustiedot

- Alue:* Hirvensalmen itäosan rantaosayleiskaava-alue. Rannat n. 250 m syvyyteen. Lammet järvet Ryökäsveden itäpuolella ja Hirvensalmi-Mikkeli tien ja vt 5:n eteläpuolella. Suurimmat vedet: Hirvijärvi, Kieluvainen, Majavesi, Pitkälampi, Pienilampi, Lahnajärvi, Kaihlanen ja Säiniönjärvi.
- Tarkoitus:* Tarkistaa riittävässä määrin alueen maastot ja etsiä niiltä uusia muinaisjäännöksiä. Tarkastaa ennestään tunnetut muinaisjäännökset.
- Työaika:* Kenttätyöaika: maastotyö 3.8. – 12.8. välisenä aikana Hirvensalmen länsiosan vesien inventoinnin yhteydessä.
- Kustantaja:* Hirvensalmen kunta
- Tekijät:* Mikroliitti Oy, Timo Jussila ja Hannu Poutiainen.
- Aiemmat tutkimukset:* Mikko Perkko inv. 1972, Timo Sepänmaa inv. 1990.
- Tulokset:* Tutkimusalueelta tunnettiin ennen inventointia kaksi kiviakautista asuinpaikkaa, joista toinen todettiin ilmeisesti täysin tuhoutuneeksi. Alueelta tunnettiin myös kaksi kuppikiveä. Alueelta ei löydetty uusia muinaisjäännöksiä.

Inventointi

Inventoinnin maastotyö suoritettiin saman aikaisesti Hirvensalmen länsiosien rantaosayleiskaava-alueen ja Syväsmäen kyläyleiskaava-alueen inventoinnin yhteydessä elokuussa 2010. Alueen kaikilla isoilla vesillä käytiin. Pieniä lampia ei tarkastettu – siihen ei nähty mitään syytä muinaisjäännösten etsinnän näkökulmasta. Pääosan maastotyöajasta inventoijat kulukivat omia reittejään mutta samalla alueella. Yhteyttä pidettiin radiopuhelimilla. Havaituilla asuinpaikoilla tai muuten potentiaalisiksi katsotulla maastonkohdalla kokoonnuttiin usein tekemään koekuopitusta yhdessä. Pääosa ajasta käytettiin Hirvijärven, Kieluvaisen ja Lahnajärven alueella. Ranta-alueilta pyrittiin etsimään tutkittavaksi sellaisia vielä rakentamattomia rantoja jotka topografian, maaperän ja kasvillisuuden (=havaintomahdollisuudet) puolesta vaikutti potentiaaliselta muinaisjäännösmäestolta. Alueen rannat ovat lähes kauttaaltaan moreenimaaperäisiä ja melko kivikkoisia. Suuria vedentason muutoksia ei näytä alueen järvillä tapahtuneet esihistoriallisena aikana – muinaisranta muodostumia ei havaittu nykyisen rannan yläpuolelta – pois luettuna pienet ihmisen tekemät järvenlaskut. Pitkälampi ja Pienilampi ovat olleet osana Puulaa (Ryökäsveittä) ennen Kissakosken kanavan rakentamista 1800-l puolessa välissä ja siten siihen asti

nousevan veden piirissä. Hyviä pyyntikulttuurin asuinpaikkamaastoja tavattiin harvoin ja ne olivat pienialaisia. Tällaisilla maastonkohdilla tehtiin niin paljon koekuoppia, että voitiin olla varmoja siitä, että suppea-alaisella paikalla ei muinaisjäännöstä ole. Arkeologin kannalta parhaat maastonkohdat, alueen suhteellisen pienillä järvilla, olivat jo rakennettua. Esihistoriallisia muinaisjäännöksiä ei alueelta löydetty.

Historiallinen aika

Alueella ei myöskään havaittu miiluja tai tervahautoja. Niitä ei ole (ainakaan runsain määrin) tehty ilmeisesti suurimmaksi osaksi alueen maaperän takia – mäntykankaat ovat harvassa ja missä niitä laajemmin rannan tuntumassa on, ovat usein pois kaivettuja. Myös syrjäisten pienvesien ääreltä tuotteiden kuljetus on ollut hankalaa – on ollut helpompi tehdä miiluja isojen vesien ja hyvien yhteyksien äärelle.

Alueella olevat 1500-1600 luvuilla syntyneet kylät koostuvat yksittäistaloista, eikä varsinaisia usean talon kylätontteja ole. Useimmat kylät ja talot sijaitsevat tutkimusalueen ulkopuolella, kauempana nykyisestä rannasta. Potentiaalisia muinaisjäännöksiä ei tutkimusalueella 1780-90 luvun isojakokartoilla ole. Useimmat em. kartoille merkityt talonpaikat ovat edelleen asuttuja. Nykyisen suojeluohjeen mukaan uudella ajalla syntyneet yksittäistalojen paikat eivät pääsääntöisesti ole muinaisjäännöksiä, elleivät ne ole hylättyjä ja arkeologisessa mielessä hyvin säilyneitä kokonaisuuksia. Sellaisia ei tavattu. Valtaosa isojakokartoille merkityistä taloista on yksittäisiä torppia. Seuraavilla sivuilla esimerkkejä alueen 1700-luvun kartoista ja kylistä.



Monikkala, Monikkalanlampi. Ote Hirvensalmen pitäjänkartasta 1800-luvun puolen välin tienoilta. Kolme taloa (Mikkola Tyllinen ja Vaana), jotka edelleen samoilla paikoilla. Järven rannassa ja Mikkolan kupeessa kuppikivet, kohteet [11](#) ja [12](#).



Syväsmäen eteläosaa (nro 5). Kieluvainen –järvi. Isojakokartta 1859 (C7-7) Letrunkylässä kaksi taloa, jossa kartalla Pohjola-Rynkä – edelleen samalla paikalla. Toinen talo kartan ulkopuolella. Heilammen ja Kieluvaisen pohjoispään välisellä kannaksella on torppa. Torpan paikka nyt autioitunut. Paikalla ei ole erotettavissa rakennuksen pohjaa (paikalla on vaja) mutta sen liepeillä pari pientä viljelyrauniota. Ks. kuvat seur sivulla.



Torpanpaikka Kieluvaisen ja Heinlammen välillä. Sen pohjoispuolella on pieni viljelyraunio.



Ote Syväsmäen eteläosan kartasta 1782, piirretty 1839 (C7-7). Letrunkylä Kieluvaisen ja Hirvilammen välillä. Talot edelleen samoilla paikoilla. Koko kartta seur. sivulla

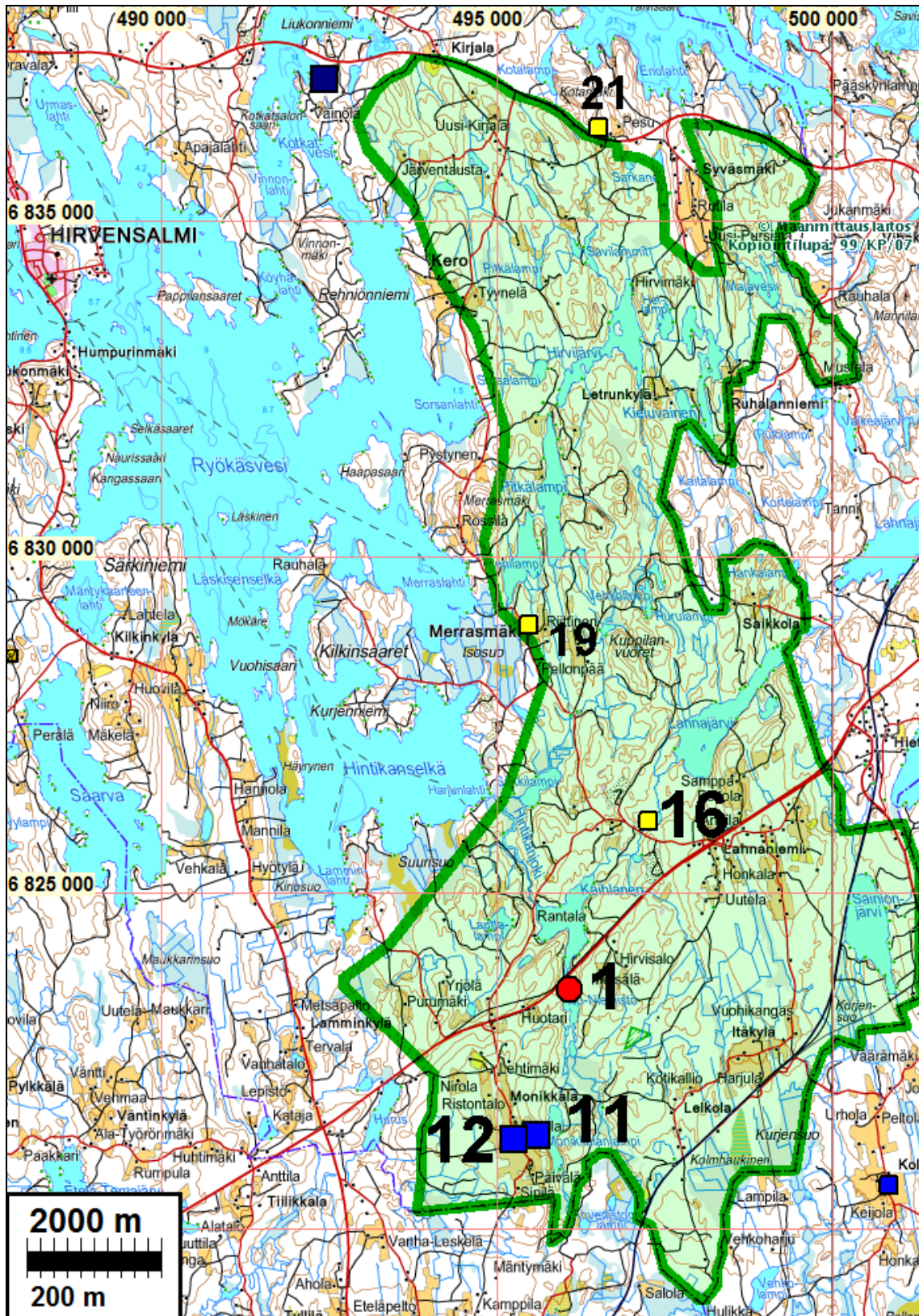
Ap[ostoli]s
No. 1335. Datum 26. Octobris in d[omi]nica
P[ro]vinci[ae] et Civitatis R[ati]sbon[ensis] N[ost]ra
S[an]ctae Ecc[lesi]ae Roman[ae] sedis A[postoli]c[ae] sub
S[an]cti Petri in vinculis
S[an]ctae Romanae Ecc[lesi]ae

CHARTA
Sapientissimi
Communis A[ugustin]i S[an]cti Sotkella
de Kirvensalmi Capell[ani] S[an]cti Mich[aelis] A[ugustin]i ab
L[ati]n[is]
Anno M[ille]si[m]o 1782 et Commissionis S[an]ctissimae Fran[scisci]
Mauroi etc. gentis R[ati]sbon[ensis] factas et 1794
Georgio P[ri]ncipi



Proprietary Ratisbonensis
1:25000

Yleiskartta



koord. ETRS-TM35FIN Euref

Tutkimusalue vihreällä. Se sisältää vesistöjen rannat n. 250 m syvyyteen. Muinaisjäänökset numeroitu raportin muinaisjäänösnumeron mukaan. Punainen pallo/neliö = kivikautinen asuinpaikka, sininen = hist. aikainen, vaal. sininen mahd. rautakautinen kuppikivi, keltainen neliö on hajalöytö.

Muinaisjännökset**HIRVENSALMI 1 ISO-NIEMISTÖ**

Mjtunnus: 97010001

Rauh.lk: 2

Ajoitus: kivilautinen

Laji: asuinpaikka

Koordin: N: 6823 558 E: 496 071 Z: 105
 X: 6826 420 Y: 3496 240

Tutkijat: Jussila & Poutiainen 2010 inventointi, Perkkio M 1972 inventointi, Sepänmaa T 1990 tarkastus

Löydöt: KM 19022:1, kvartsi-iskoksia, Perkkio Mikko 1972. :2, palanutta luuta.

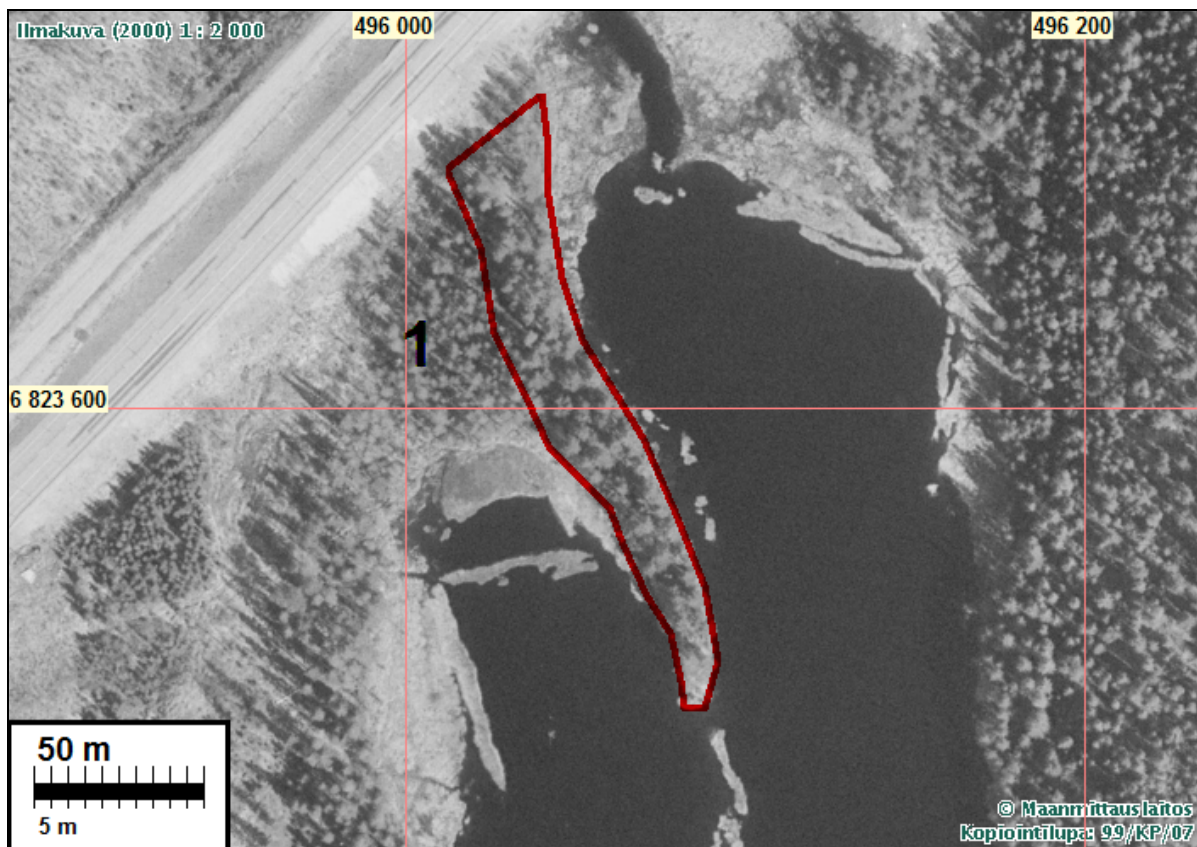
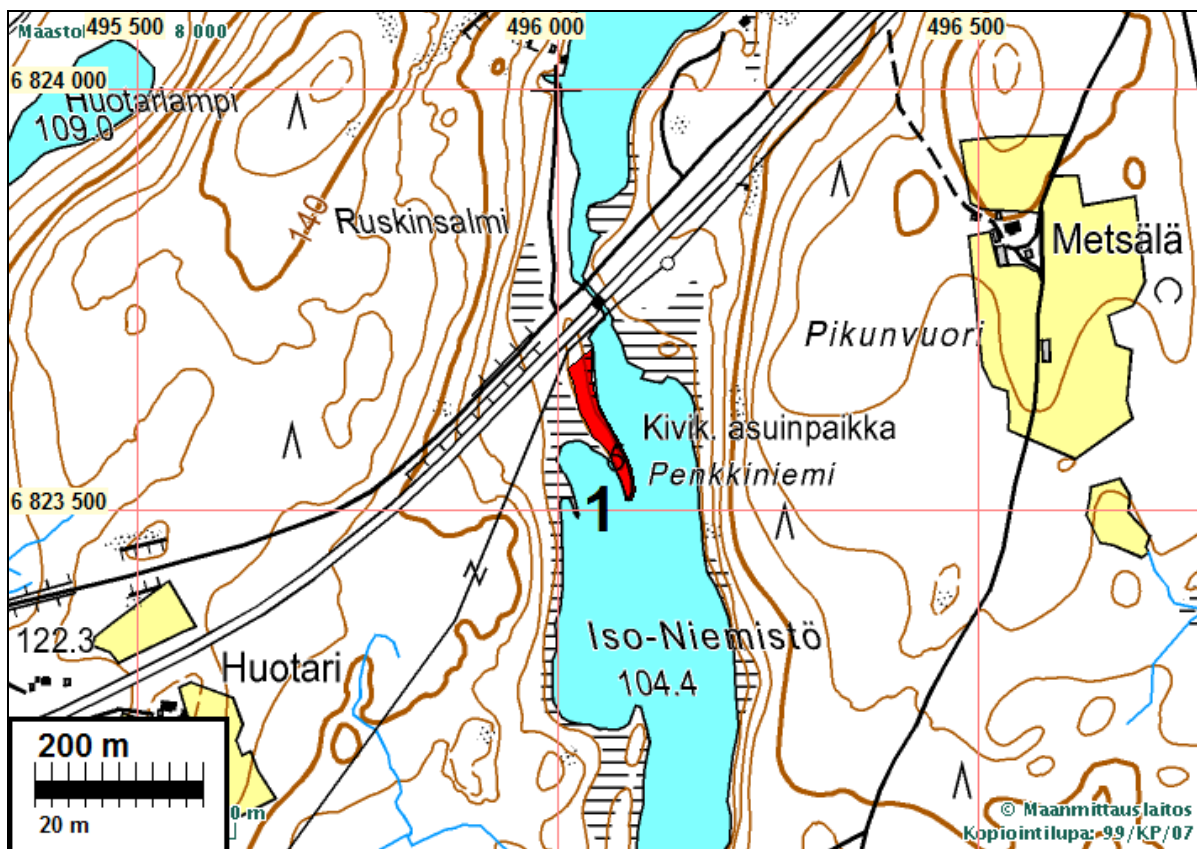
Sijainti: Paikka sijaitsee Hirvensalmen kirkosta 13.1 km SE, 5-tien kaakkoispuolella, Monikkalan risteyksestä n. 1,3 km koilliseen, Iso-Niemistö -järven pohjoispäässä olevassa kapeassa niemessä.

Huomiot: N.200 m pitkä ja 20 m leveä niemi. Löydöt polun pinnalta. Iso-Niemistö -järven pohjoispäässä. Hiekkaa.

Sepänmaa 1990: Paikka on Perkon v. -73 löytämä. Kyseessä on Iso-Niemistö järven pohjoisosassa oleva etelään pistävä matala hiekkaniemi. Peruskartalla paikka on nimetty Penkkiniemeksi. Niemi on n. 200 m pitkä ja 20 m leveä. Niemen eteläpäässä oli pengotulla alueella havaittavissa palaneita luunsiruja, joita ei otettu talteen.

Sepänmaa 1994: V.-94 aikana on 5-tietä kaarrettu juuri asuinpaikan kohdalla, jolloin tiehen asti mahdollisesti ulottunut osa asuinpaikka-alueesta on tuhoutunut.

Jussila & Poutiainen 2010: Viitostien parannustyöt olivat käynnissä ja paikalle pääsy oli hyvin hankalaa työmaan takia, joten paikkaa ei tarkastettu muutoin kuin auton ikkunasta. Käynnissä ollut tien parannus ei uhkaa asuinpaikkaa. Muutoin niemi näytti olevan koskematon ja aiemmin kuvatussa kunnossa.



HIRVENSALMI 11 PELTOLA

Mjtunnus: 97010011

Rauh.lk: 2

Ajoitus: rautakautinen
Laji: palvonta: kuppikivi

Koordin: N: 6821 379 E: 495 591 Z: 130
X: 6824 240 Y: 3495 760

Tutkijat: Seppänen K 1990 inventointi, Sepänmaa T 1990 inventointi

Sijainti: Paikka sijaitsee Hirvensalmen kirkosta 14,66 km kaakkoon.

Huomiot: Koko n. 300 x 200 x 180 cm. 5 varmaa + 2 epävarmaa kuppia. Jyrkästi itään viettävällä niityllä.

Sepänmaa 1990: Kuppikivi on itään, kohti Monikkalanlampea viettävän niityn keskellä, matalan kiviaidan eteläpuolella oleva suuri maakivi. Kiven koko on noin 300 x 200 cm ja korkeus noin 180 cm. Kiven päällä kahdella eri alueella on yhteensä 5 pyöreää kuppia, jotka ovat halkaisijaltaan 4-8 cm ja syvyydeltään 1-3 cm. Lisäksi kivessä on kaksi epämääräistä syvennystä. Kiven päällä voi olla lisäksi kuppeja, sillä inventointihetkellä koko pintaa ei ole voitu tarkastaa kiveä peittävän puun sekä kiven päällä olleiden rautalankakasojen takia.

Paikkaa ei tarkastettu inventoinnissa 2010.



HIRVENSALMI 12 PIIRAA

Mjtunnus: 97010012
Rauh.lk: 2

Ajoitus: rautakautinen
Laji: palvonta: kivikuppi

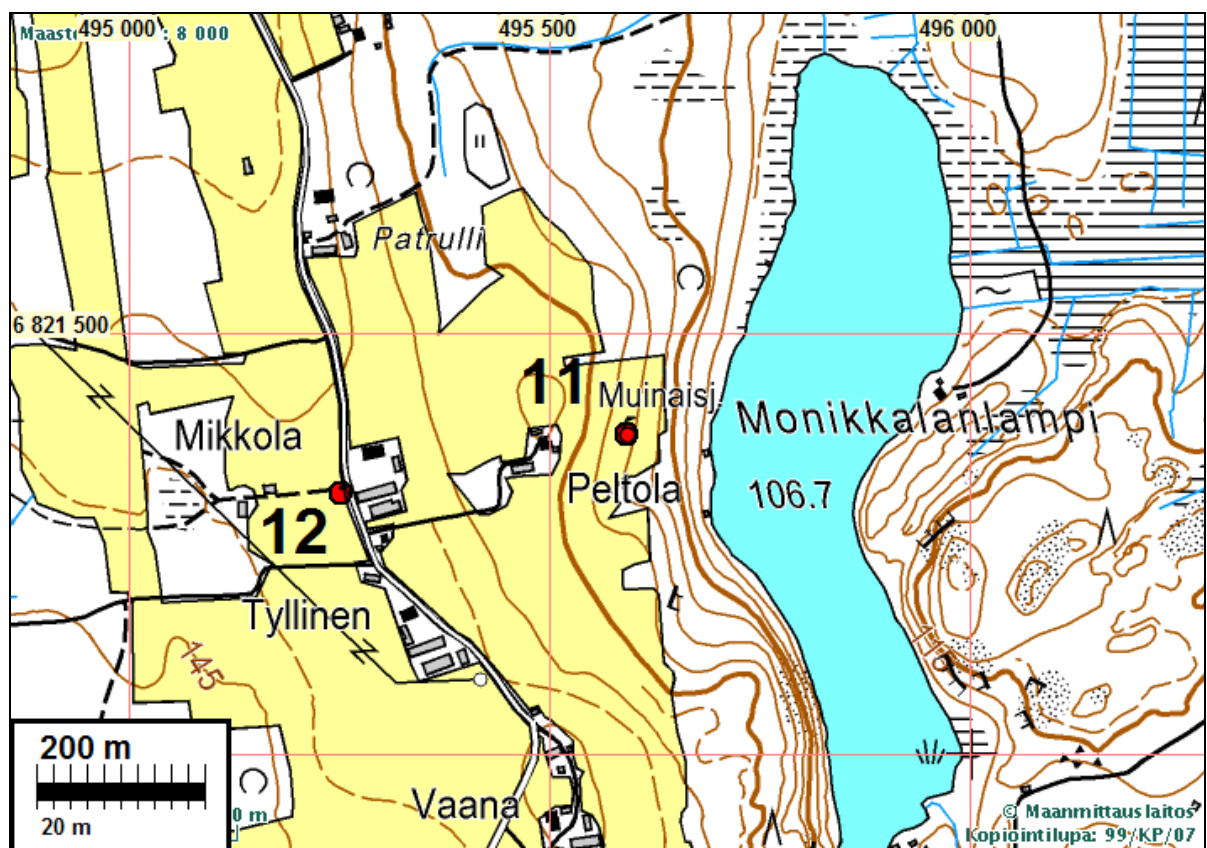
Koordin: N: 6821 309 E: 495 252 Z: 148
X: 6824 170 Y: 3495 420

Tutkijat: Sepänmaa T 1990 inventointi

Sijainti: Paikka sijaitsee Hirvensalmen kirkosta 14,5 km kaakkoon.

Huomiot: Koko n. 200 x 200 x 70 cm. 1 kuppi. Tien ja pellon laidassa.
Sepänmaa 1990: Kuppikivi on Monikkalan kylätien ja tältä Mikkolan talon kohdalta länteen erkanevan sivutien risteuksen eteläpuolella, aivan kylätien laidalla oleva maakivi. Sen koko on noin 200 x 200 cm ja korkeus noin 70 cm. Kiven korkeimmalla kohdalla on yksi pyöreä kuppi, jonka halkaisija on noin 5 cm ja syvyys noin 2,5 cm.

Paikkaa ei tarkastettu inventoinnissa 2010



HIRVENSALMI 16 ANNISENLAMPI

Mjtunnus: 1000005943
Rauh.lk: 3 (ei ole suojelukohde) tuhoutunut muinaisjäännös

Ajoitus: kivikautinen
Laji: löytö

Koordin: N: 6826 057 E: 497 261 Z: 110
X: 6828 920 Y: 3497 430

Tutkijat: Jussila & Poutiainen 2010 inventointi, Sepänmaa T 1990 inventointi

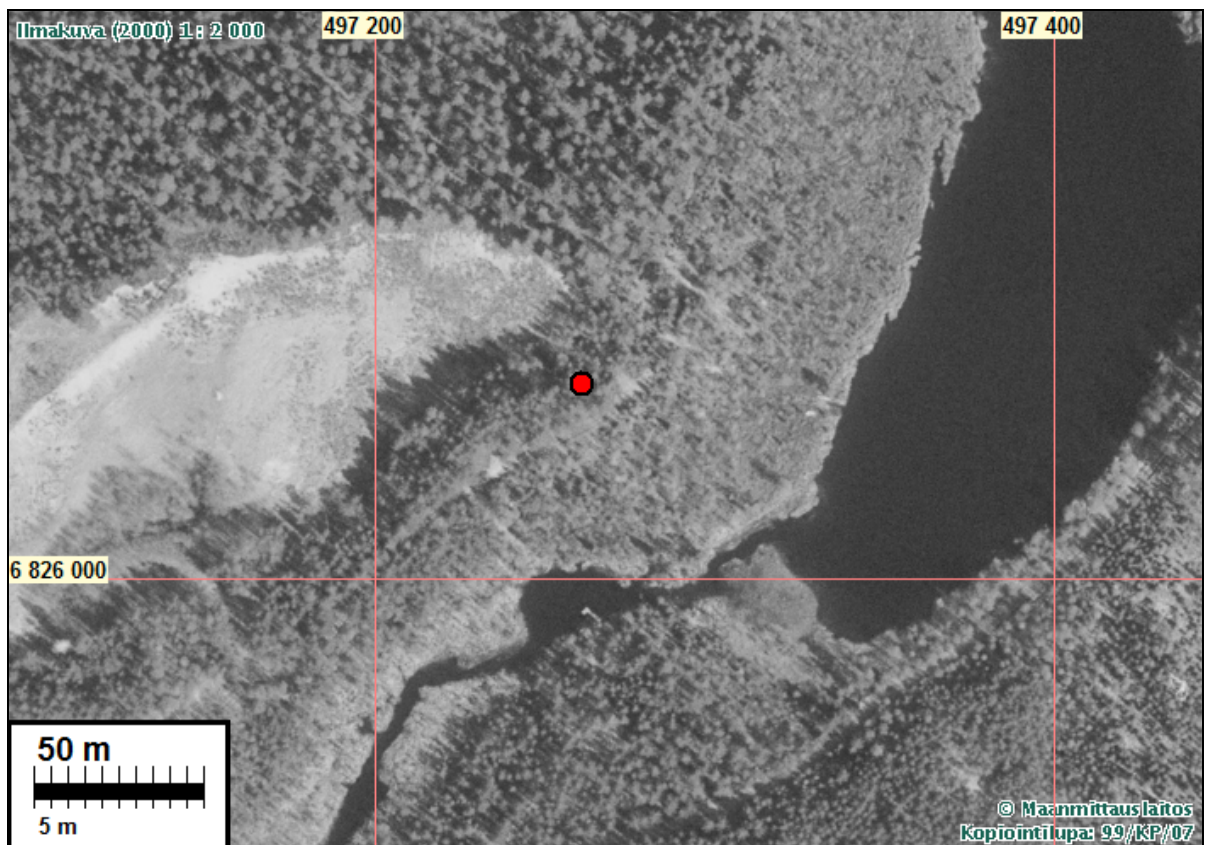
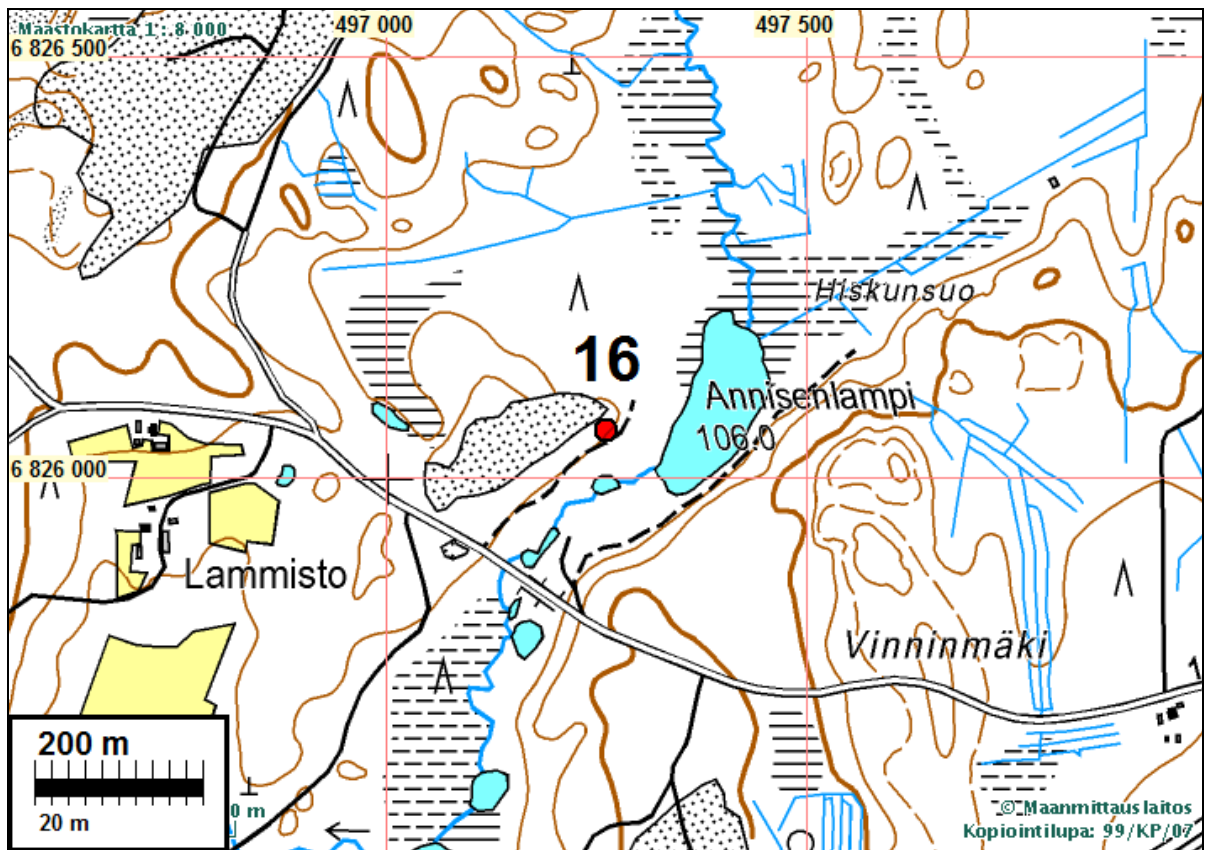
Löydöt: KM 25729, 2 kpl, kvartsi-iskoksia, Sepänmaa Timo 1990, diar. 20.8.1990, Toisessa mahdollisia työstön jälkiä. hiekkatien pinnasta.

Sijainti: Paikka sijaitsee Hirvensalmen kirkosta 12,01 km kaakkoon, Annisenlammen länsipuolella.

Huomiot: 2 kvartsi-iskosta (toinen mahd. esine) kuopanteen vierestä. Kaakkoon viett. hiekkakangasta.

Muinaisjäännösrekisteri: kvartsi-iskosten (KM 25729) löytöpaikka sijaitsee Annisenlammen länsipuolella olevalla kaakkoon viettävällä hiekkakankaalla. Hiekkakuoppien kaakkoispuolella kulkevan polun pinnasta on poimittu talteen kaksi iskosta noin 30 m päässä toisistaan. Paikalle tehdyissä koekuopissa ei ole havaittu asuinpaikkaan viittaavia merkkejä. Polun luoteispuolella on kaksi matalaa ja pyöreää kuoppaa, joiden halkaisija on noin 2 m. Kuopat saattavat olla pyyntikuoppia.

Jussila & Poutiainen 2010: Vaikuttaa siltä, että Sepänmaan v. 1990 mainitsema polku on nyt sen jälkeen laajennetun hiekkakuopan tuhoama. Nykyisen hiekkakuopan kaakkoispuolella, poiskaivetun harjanteen kaakkoisrinteessä kulkee tieura, mutta heti sen kaakkoispuolella on joko jyrkkä (matala) rinne tai suo. Mitään Sepänmaan kuvaamia kuoppia emme havainneet. Sepänmaan ilmoittaman koordinaatin kohdalla on hiekkakuoppaa ja kuopasta kaivettua jätemaata. Em. nykyinen tieura oli avoimena, hiekkapohjainen ja leikkaukset avoimina. Emme havainneet missään merkkejä esihistoriasta. Teimme joitain koekuoppia tieuran pään (Sepänmaan ilm. koordinaattien itäpuolelle) itäpuolelle, kapealle ja matalalle hiekkaiselle alueelle ennen suota, mutta mitään esihistoriaan viittaavaa ei havaittu. Mahdollinen Sepänmaan 1990 havaitsema asuinpaikka on ilmeisesti kokonaan tuhoutunut.





Hiekkakuopan itäpää, asuinpaikka mahs ollut taustalla oikealla. Lounaaseen.



Harjun kaivettua reunaa sen itäpäässä. Etelään.

Löytöpaikat

HIRVENSALMI 19 HATINEN

Mjtunnus:

Rauh.lk: 3 (ei ole suojelukohde)

Ajoitus: kivikautinen

Laji: löytö

Koordin: N: 6828 975 E: 495 462 karka arvio, viittaa seutuun
X: 6831 840 Y: 3495 630

Löydöt: KM 1935:3, 1 kpl, tasataltta.

Sijainti: Paikka sijaitsee Hirvensalmen kirkosta 8,77 km kaakkoon.

Huomiot: Tarkastamaton löytöpaikka. Koordinaatit arvio.

HIRVENSALMI 21 KOTIMÄKI

Mjtunnus:

Rauh.lk: 3 (ei ole suojelukohde)

Ajoitus: kivikautinen

Laji: löytö

Koordin: N: 6836 372 E: 496 511 karkea arvio – talo, minkä mailta löydetty
X: 6839 240 Y: 3496 680

Löydöt: KM 2848, 1 kpl, kourutalalta.

Sijainti: Paikka sijaitsee Hirvensalmen kirkosta 8,44 km itään.

Huomiot: Tarkastamaton löytöpaikka. Koord = Kotamäen talo. Ei tarkkoja löytötietoja.