

Hirvensalmi Syväsmäen kyläyleiskaava-alueen muinaisjäännösinventointi 2010.



**Timo Jussila
Hannu Poutiainen**



Kustantaja: Hirvensalmen kunta

Sisältö:

Perustiedot	2
Inventointi	2
Yleiskartta	4
Vanhatkartat	5

Kansikuva: Näkymä etelään Pursialan pohjoispuolella.

Perustiedot

Alue: Hirvensalmen Syväsmäen kyläyleiskaavan alue

Tarkoitus: Tarkistaa riittävässä määrin alueen maastot ja etsiä niiltä uusia muinaisjäännöksiä.

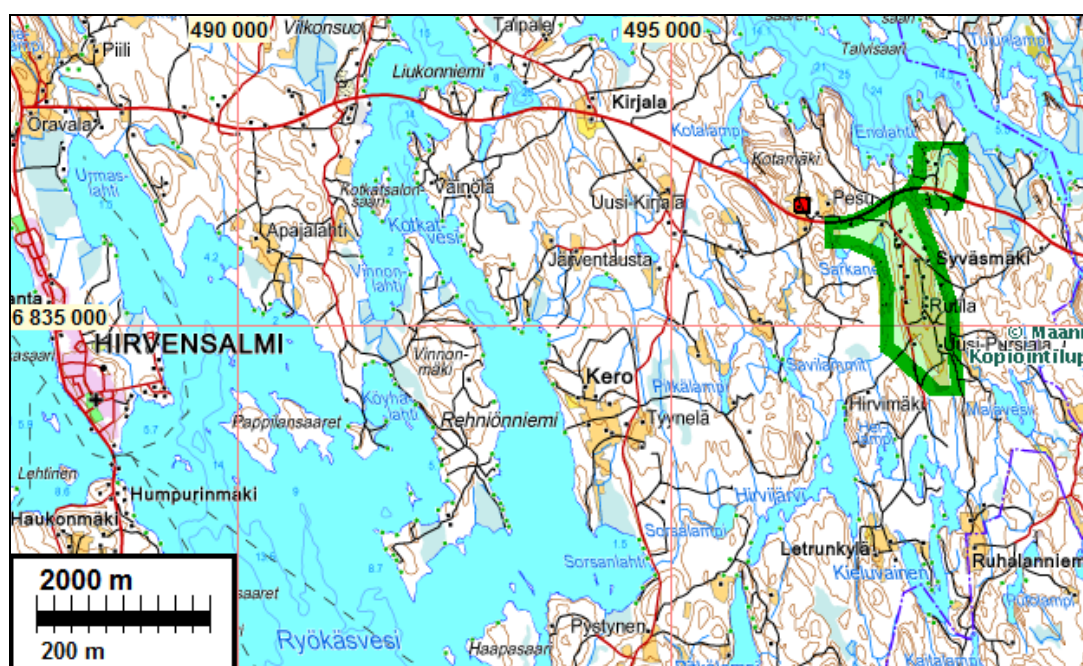
Työaika: Kenttätyöaika: maastotyö 10.8.2010 Hirvensalmen länsiosan ja itäosan ranta-osayleiskaavainventointien yhteydessä.

Kustantaja: Hirvensalmen kunta

Tekijät: Mikroliitti Oy, Timo Jussila ja Hannu Poutiainen.

Aiemmat tutkimukset: -.

Tulokset: Tutkimusalueelta ei tunnettu ennestään muinaisjäännöksiä tai löytöpaikkoja. Alueelta ei löydetty uusia muinaisjäännöksiä. Alueen vanhat talotontit (1800-l karttojen perusteella) ovat edelleen käytössä ja samoilla paikoilla, nykyisten tilakeskusten kohdalla. Kylässä 1600-l puolessa välissä 3 taloa.



Tutkimusalue vihreällä

Inventointi

Inventoinnin maastotyö suoritettiin saman aikaisesti Hirvensalmen länsi- ja itäosien ranta-osayleiskaava-alueen inventoinnin yhteydessä elokuussa 2010. Tarkastettiin vanhat, 1800-l karttojen perusteella paikannetut talotontit. Pääosin inventoinnin maastotyö keskittyi Sarkasen rantaan. Vilkaistiin maastoa myös tien 431 (Hirvensalmi-Otava) pohjoispuolella. Alueen vanhin maanviljelykulttuurin asutus on asettunut Sarkanen järven itäpuoliselle laakealle harjanteelle (drumliini tai drumliinimainen muodostuma). Sarkanen järveä on laskettu 1800-luvun loppupuolella arviolta puolen metriä - vajaan metrin.

Pyyntikulttuurin muinaisjäännöksiä ei alueelta löytynyt. Sarkasen pohjoispään länsi- ja luoteisrannalla masto olisi sellaiselle ollut sopiva. Kylän puoleinen eli itäpuoleinen järveen laskeva rinne on jyrkkä ja korkea. Rinteen yläosassa on vanhoja kiviaitoja Rutilan tasalla.

Alue on ollut seudun nykyisen asutuksen alkuvaiheessa, 1400-1500 luvuilla erämaata, Mikelin emäpitäjän erämaaomistuksia. Syväsmäen kylän ensimmäisen talon arvellaan asettuneen Riut-tasen Sarkakankaalle 1500-luvun puolen välin tienoilla tai loppupuolella. Varmaa asiakirjatietoa siitä ei ole. Vuona 1664 on kylässä ollut kolme taloa. Nykyiset talot Simuna (nro 1), Rutila (nro 2) ja Pursiala (nro 3). 1800-luvun puolessa välissä em. talot jakaantuneet kahdeksi, Rutila kolmeksi taloksi tai torpaksi. Vanhat talot ovat edelleenkin vanhoilla, 1800-luvun ja oletettavasti 1600-1700 lukujen paikoillaan, nykyisten tilakeskusten kohdalla, peltojen ympäröiminä. Merkkejä mahdollisesta vanhemmasta asutuksesta ei havaittu muualla alueella. Talotonttien tarkastus oli silmänvarainen. Alueella ei havaittu muinaismuistolain mukaisia muinaisjäännöksiä.

Porvoo 12.10.2010

Timo Jussila

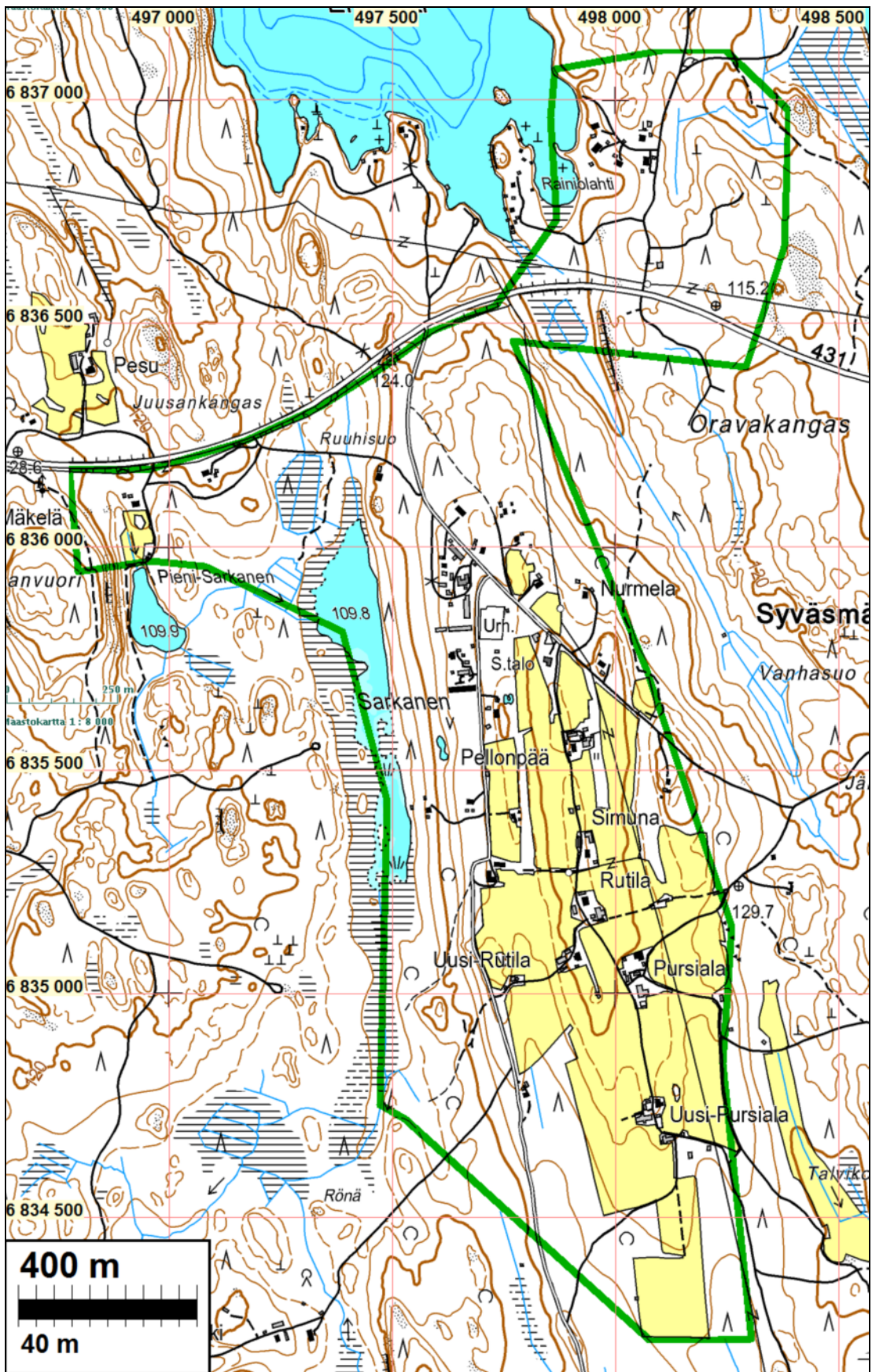
Kirjallisuutta: Mönkkönen Toivo, 1968: Hirvensalmen historia I (s. 78-80).



Yllä: näkymä Rutilan suuntaan koilliseen harjanteen länsireunalta. Alla Pohjoiseen Pellonpään suuntaan

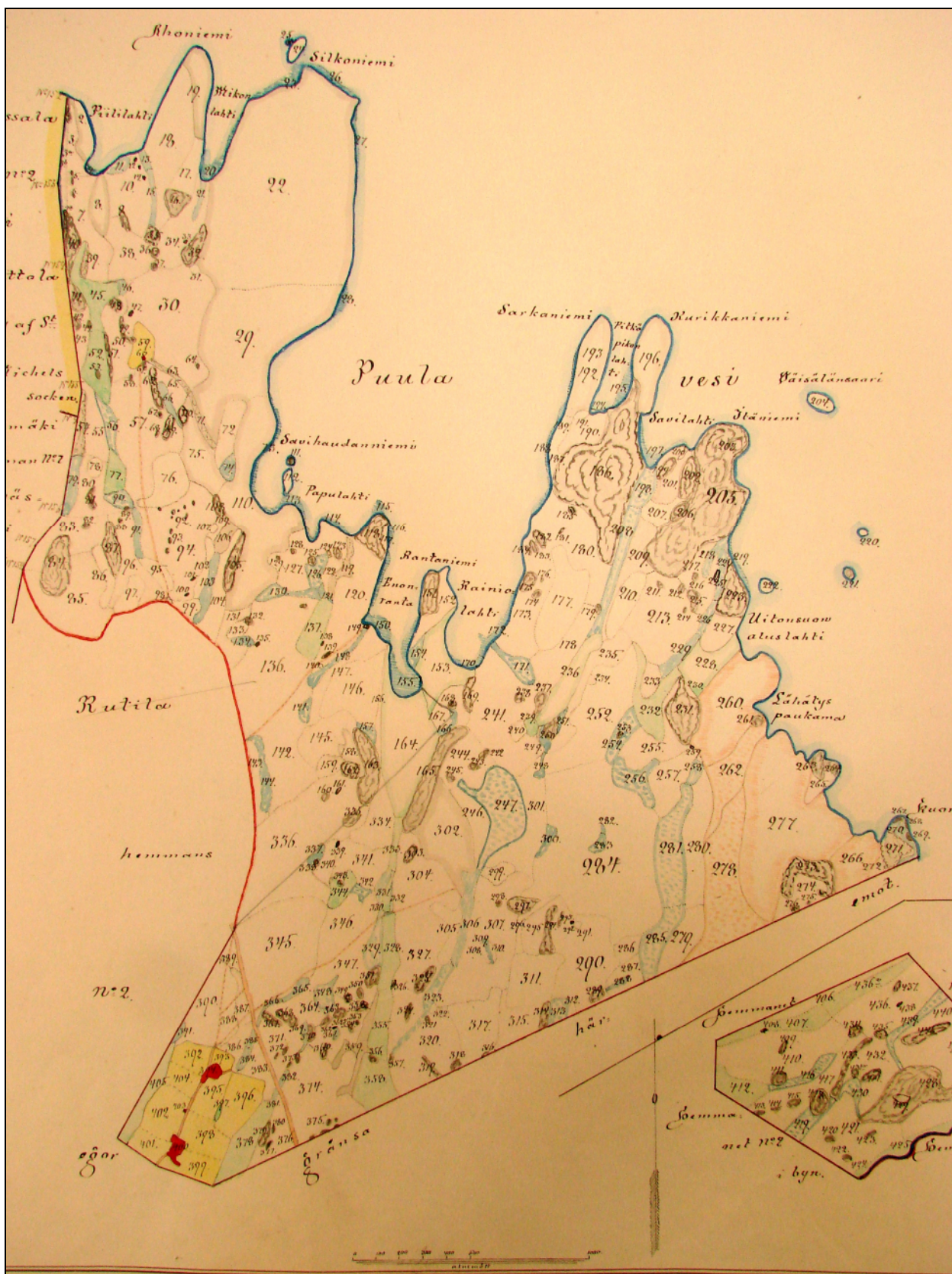


Yleiskartta

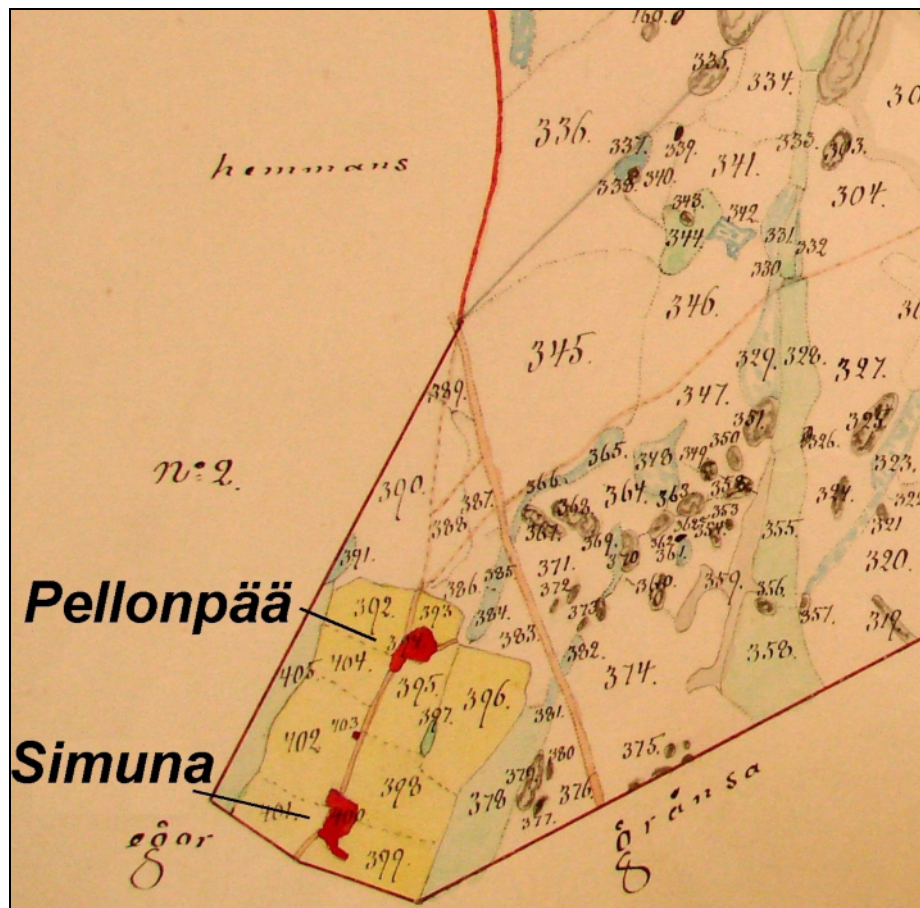


Tutkimusalueen raja vihreällä

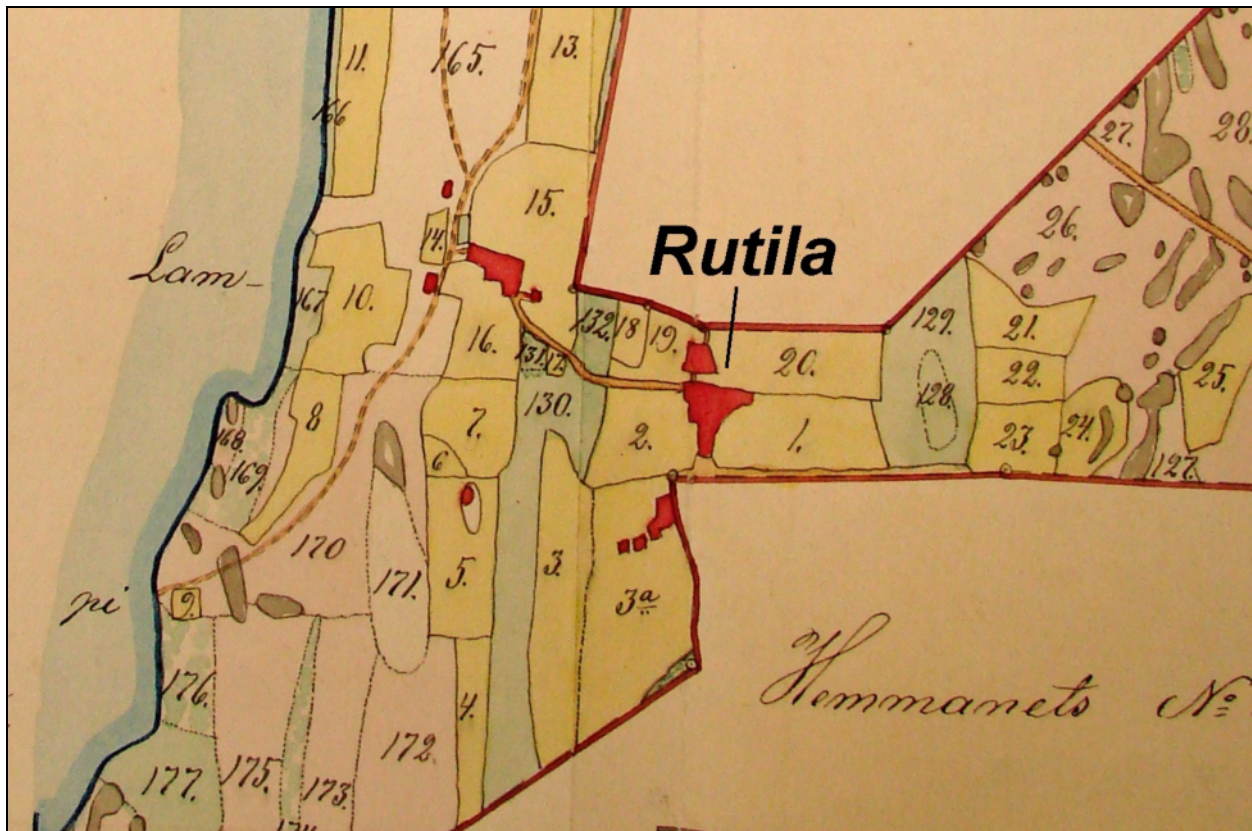
Vanhatkartat



Syväsmäen pohjoisosa, talon nro 1 maat 1878_(C7-7-15)
Osasuurennos seur. sivulla



osasuurennos edellisen sivun kartasta.



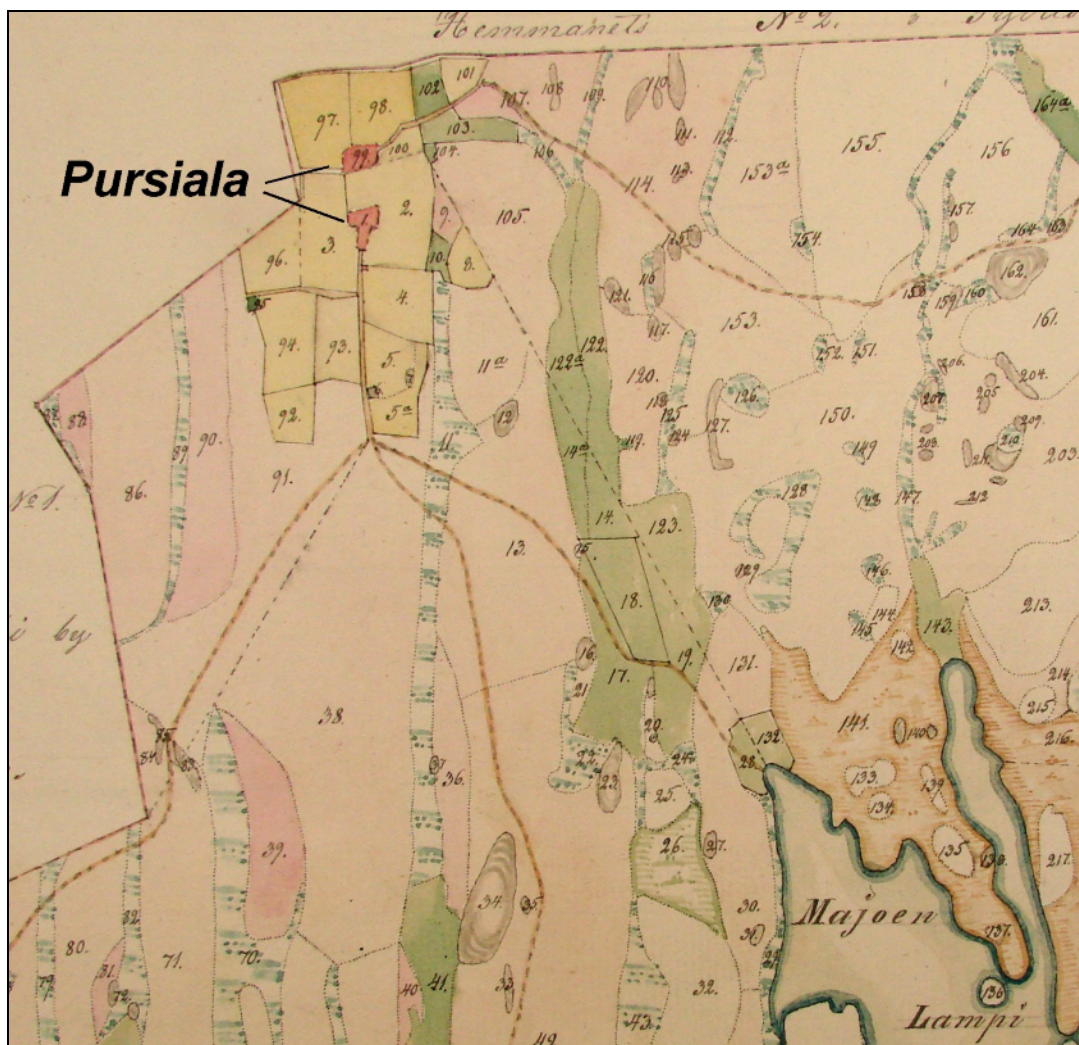
Osasuurennos seuraavan sivun kartasta



Syväsämäki, keskiosa, talon nro 2 maat, 1874 (C7-7-12)
Osasuurennos ed.sivulla



Syväsmäki, eteläosa 1849, talon nro 3 maat. (C7-7-7)
osasuurennos seur. sivulla



Osasuennos ed. sivun kartasta

Ote Pitäjänkartasta 1840 I

