

# Hirvensalmi Läntisten osien rantaosayleiskaava-alueen muinaisjäännösinventointi 2010.



**Timo Jussila  
Hannu Poutiainen**



**Kustantaja: Hirvensalmen kunta**

Sisältö:

<b>Perustiedot</b> .....	<b>2</b>
<b>Muinaisjäänösluettelo</b> .....	<b>3</b>
<b>Inventointi</b> .....	<b>3</b>
Vesistöhistoria .....	4
Historiallinen aika .....	5
Isojakarttoja .....	6
<b>Yleiskartta</b> .....	<b>9</b>
<b>Muinaisjäänökset</b> .....	<b>10</b>
HIRVENSALMI 3 TÖLLINMÄKI .....	10
HIRVENSALMI 5 KATOSNIEMI .....	13
HIRVENSALMI 6 HIEKKANIEMI .....	15
HIRVENSALMI 7 KAPPALAHTI .....	18
HIRVENSALMI 13 YLÄ-RYNKÄ .....	20
HIRVENSALMI 14 TAIPALE.....	20
HIRVENSALMI 15 JOKIKANGAS.....	22
HIRVENSALMI 17 LAHDENKANGAS .....	24
HIRVENSALMI 18 RIPATINKOSKI.....	26
HIRVENSALMI 30 SYVÄNIEMENKANGAS .....	27
HIRVENSALMI 32 ONKINIEMI 1 .....	27
HIRVENSALMI 33 ONKINIEMI 2.....	29
HIRVENSALMI 34 LAHDENKANGAS S.....	29
HIRVENSALMI 35 HIEKKANIEMI N .....	30
HIRVENSALMI 36 LIUKONLAHTI .....	32
HIRVENSALMI 37 HAKOLAHDENVUORI.....	34
HIRVENSALMI 38 HAKOLAHDENVUORI E .....	37
HIRVENSALMI 39 TUHANKOSKI N.....	39
HIRVENSALMI 40 MUSTANIEMI .....	41
HIRVENSALMI 41 SÄRKILAMPI .....	43
HIRVENSALMI 42 LAMPUUNLAHTI 1 .....	45
HIRVENSALMI 43 LAMPUUNLAHTI 2 .....	50
Lampuunlahti kuvat .....	51

---

**Kansikuva:** Vahvajärven Metässaaren pohjoispäätä. Itään.

---

**Perustiedot**

- Alue:** Hirvensalmen länsiosan rantaosayleiskaava-alue. Rannat n. 250 m syvyyteen: Suonteen rannat, Vahvajärvi, Iso-Metsälampi, Pieni-Metsälampi, Myllylampi, Lahdenjärvi, Iso-Salasjärvi, Patajärvi, Iso-Sämpiä, Pieni-Sämpiä, Tervajärvi, Saarva, Särkilampi, sekä lammet em. järvien välillä ja liepeillä.
- Tarkoitus:** Tarkistaa riittävässä määrin alueen maastot ja etsiä niiltä uusia muinaisjäänöksiä.- Tarkastaa ennestään tunnetut muinaisjäänökset.
- Työaika:** Kenttätyöaika: maastotyö 22.-24.7. ja 3.8. – 12.8.
- Kustantaja:** Hirvensalmen kunta
- Tekijät:** Mikroliitti Oy, Timo Jussila ja Hannu Poutiainen.
- Aiemmat tutkimukset:** Mikko Perkko inv. 1972, Timo Sepänmaa inv. 1990.
- Tulokset:** Tutkimusalueelta tunnettiin ennen inventointia kuusi kivistä asuinpaikkaa, joista yksi todettiin osittain tuhoutuneeksi ja yksi aiemmin epävarmaksi merkitty todettiin ”ehdaksi” ja arvioitua laajemmaksi asuinpaikaksi. Yksi ennestään tunnettu kivi-

kautinen asuinpaikka on ”outo” (7 Kappallahti) ja se voisi olla jotain muuta kuin esihistoriallinen asuinpaikka. Alueelta löytyi kolme ennestään tuntematonta kivikautista asuinpaikkaa, joista yksi on käytännössä tuhoutunut pellonraivauksessa (kohteet 35,36 ja 41). Yksi aiemmin tunnettu pyyntikuoppakohde todettiin olemattomaksi ja se supistui yhden hiilihaudan kohteeksi. Ennestään tunnetun yhden hiilihaudan lisäksi todettiin vielä kaksi. Muinaisjäännöksiä katsottiin neljä viljely-  
röykkiökohdetta (oletettavasti vilj. röykkiöitä), nämä kauniisti säilyneitä kokonaisuuksia nyt metsän siimeksessä. Merkittävin löytö oli Vahvajärven Lampuunlahden kalmisto ja sen viereinen piispantilan paikka (1400-1600 luvulta).

### **Muinaisjäännösluettelo**

<u>Nro</u>	<u>Nimi</u>	<u>rauhlk</u>	<u>Ajoitus</u>	<u>Laji</u>	<u>tyyppi</u>	<u>N</u>	<u>E</u>	<u>Z</u>
<a href="#">3</a>	TÖLLINMÄKI	2	historiallinen	valmistus	hiilihauta	6832444	483814	100
<a href="#">5</a>	KATOSNIEMI	2	kivikautinen	asuinpaikka		6834243	483326	89
<a href="#">6</a>	HIEKKANIEMI	2	kivikautinen	asuinpaikka		6838801	480488	90
<a href="#">7</a>	KAPPALAHTI	2	kivikautinen	asuinpaikka		6842202	477595	97,5
<a href="#">13</a>	YLÄ-RYNKÄ	2	rautakautinen	palvonta	kuppikivi	6830855	482557	105
<a href="#">14</a>	TAIPALE	2	kivikautinen	asuinpaikka		6832254	483716	88
<a href="#">15</a>	JOKIKANGAS	2	kivikautinen	löytö		6832574	485955	90
<a href="#">17</a>	LAHDENKANGAS	2	kivikautinen	asuinpaikka		6839601	480268	94
<a href="#">18</a>	RIPATINKOSKI	3	ajoittamaton	löytö		6829965	481847	86
<a href="#">30</a>	SYVÄNIEMENKANGAS	2	historiallinen	valmistus	tervahauta	6834503	483186	99
<a href="#">32</a>	ONKINIEMI 1	2	historiallinen	valmistus	hiilimiilu	6832843	475856	106
<a href="#">33</a>	ONKINIEMI 2	2	historiallinen	valmistus	hiilimiilu	6832677	476194	111
<a href="#">34</a>	LAHDENKANGAS S	2	historiallinen	tunnistamaton	kuoppa	6839233	480383	95
<a href="#">35</a>	HIEKKANIEMI N	2	kivikautinen	asuinpaikka		6838948	480444	94
<a href="#">36</a>	LIUKONLAHTI	2	kivikautinen	asuinpaikka		6837391	481809	94
<a href="#">37</a>	HAKOLAHDENVUORI	2	historiallinen	maatalous	röykkiö	6831917	483842	95
<a href="#">38</a>	HAKOLAHDENVUORI E	2	historiallinen	asuinpaikka	kivirakenne	6831931	484022	91
<a href="#">39</a>	TUHANKOSKI N	2	historiallinen	asuinpaikka	kivirakenne	6831845	484140	92
<a href="#">40</a>	MUSTANIEMI	2	historiallinen	maatalous	kivirakenne	6831897	484314	95
<a href="#">41</a>	SÄRKILAMPI	3	kivikautinen	asuinpaikka		6846320	475371	109
<a href="#">42</a>	LAMPUUNLAHTI 1	1	historiallinen	hautaus	ruumishauta	6835621	479815	92
<a href="#">43</a>	LAMPUUNLAHTI 2	1	historiallinen	asuinpaikka	kylätontti	6835650	479870	92

### **Inventointi**

Inventoinnin maastotyö suoritettiin kahden arkeologin voimin heinä-elokuussa 2010. Olosuhteet inventoinnin aikana olivat helteiset, osan maastotyöajasta yli 30 asteen helle. Pääosan maastotyöajasta inventoijat kulukivat omia reittejään mutta samalla alueella. Yhteyttä pidettiin radiopuhelimilla. Havaituilla asuinpaikoilla tai muuten potentiaalisesti katsotulla maastonkohdalla koonnuttiin usein tekemään koekuopitusta yhdessä. Heinäkuun lopulla Hannu Poutiainen ja Timo Sepänmaa kulkivat Suonteen (pääasiassa pohjoisosan) saaristossa kanootilla, saarissa yöpyen. Maastotyön päätyö tehtiin elokuussa Timo Jussilan ja Hannu Poutiaisen voimin.

Inventointi keskittyi pääosin Vahvajärven rannoille ja myös sen saariin, jonne kuljettiin kumiveneellä. Kaikkia saaria ei katsottu. Jälkeenpäin ajateltuna mm. Pihlajasaareen panostettiin aivan liian vähän aikaa - ehkä. Erityisen hyvin katsottiin Metässaari ja Sätkysaari. Kaikilla alueen järville käytiin ja pyrittiin etsimään tutkittavaksi sellainen vielä rakentamaton ranta joka topografian, maaperän ja kasvillisuuden (=havaintomahdollisuudet) puolesta vaikutti potentiaaliselta muinaisjäännösmaastolta. Näitä maastoja ei ollut monia. Kuten monessa paikassa muuallakin jär-

visuomessa ovat rannat koko alueella varsin rakennetut, paikoin täyteen rakennettuja. Mökkejä alueen rannoilla on huomattavasti enemmän mitä mml:n maastotietokannan kartoille on merkitty. Lähes poikkeuksetta arkeologin kannalta parhaimmat paikat on jo rakennettuja tällä alueella missä muinaisrannat ovat nykyrannassa tai sen tuntumassa. Tässäkin inventoinnissa oli kyseessä räppiäisten räppiäiset, mikä korostaa alueen vielä jäljellä olevien suhteellisen vähäisten säilyneiden muinaisjäännösten arvoa. Suonteen rantoja katsottiin viitteellisesti, valitsemalla kartan perusteella joitain otoskohtia, lähinnä hist. ajan jäännösten ja hieman epätoivoisesti lapinraunioitten toivossa. Syy Suonteen vähäisemmälle tutkimiselle on sen vesistöhistoriassa.

### **Vesistöhistoria.**

Suonteen alueella on mielenkiintoinen, mutta varsin moninmutkainen vesistöhistoria, jonka vaiheet eivät ole aivan yksiselitteiset ja selvät. Muinainen Puulavesi, johon Suonteekin kuuluu, on virrannut Kälän ja Viherin kautta ensin länteen Luhankaan Tammijärven uoman kautta. Tämä uoma vaikuttaa olleen auki vielä mesoliittisen kivikauden lopulla. Sen jälkeen vedet ovat virranneet Jääsjärven kautta ensin Vannijärven kautta Päijänteeseen sitten Tainionvirran kautta. Uomien puhkeamisen ja kuivumisen ajoitukset ovat epäselvät – niissä on sekä kynnysten, että ajoitusten osalta ristiriitaisuuksia alueen muinaisrantoihin ja kivikautisten asuinpaikkojen korkeussijaintiin nähden. Altaan lasku-uoman sijaitessa sen nopeimman maankohoamisen alueella on koko allas sen kaakkoispuolella ollut lähes koko esihistorian ajan nouseva. Transgressio on päättynyt kun Kissakoski on puhkaistu ja Puulan-Suonteen vesiä laskettu lähes 4 metriä. Suonteen kaakkoisosassa on lähes koko esihistoriallisen ajan jatkunut transgressio eli vedennousu tuhonnut ja peittänyt nykyisen veden tasolla olleet asuinpaikat, muun esihistorian ollessa veden alla. Suonteen itäosasta (Ollinsalmen itä-kaakkoispuolisesta) Suonteesta ei ole löydettävissä rantasidonnoisia muinaisjäännöksiä (pyyntikulttuurin asuinpaikkoja) inventoinnissa käytettävissä olevilla menetelmillä – rantasidonnoiset muinaisjäännökset ovat veden alla tai nykyisen rannan tuntumassa transgression ja järven laskun seurauksena kerrostuneiden maiden alla. Tätä käsitystä vahvistaa se, että em. laajalta vesistöalueelta ei ole tullut tietoon ainoatakaan hajalöytöä. Hirvensalmen puolelta koko Puulan vesistöalueelta tunnetaan vain yksi kivikautinen asuinpaikka ja sekin lienee muu kuin ranta-asuinpaikka ( 7 Kappellahti). Vuoden 1992 T Sepänmaan suorittamassa inventoinnissa ei alueelta (Suonteen itäosa) löytynyt ns. hyviltäkään paikoilta mitään, eikä liioin allekirjoittaman tekemässä Joutsan Suonteen rantojen inventoinnissa v. 2004. Vanha Kissakoskea edeltävä rantataso on nuori, historiallisen ajan aikainen ja se on samalla vedennousun huipputaso. Esihistoriaa ei siltä rannalta voi löytää. Enin osa esihistoriaa on nykyisen veden alla. Suonteen rannat ovat siis arkeologin näkökulmasta esihistorian osalta toivottomia.

Vahvajärvi laskee etelään Mäntyharjulle ja se on ollut kautta aikojen periaatteessa regressiivinen, laskukynnyksen eli Ripatinkosken kulumisen puitteissa. Vahvajärveä on laskettu 1800-luvun alussa hieman. Samoin sen eteläpuolisia järviä, kuten Sämpiää koskia perkaamalla. Koskia perattiin myös Kissakosken uoman rakennustöiden yhteydessä. Kissakosken uoman eli kanavan valmistuttua (Puulan lasku – uusi lasku-uoma) 1840-luvulla tulvi Vahvajärvi toistuvasti yli äyräidensä, minkä seurauksena Ripatinkoskea ja sen alapuolisten vesien koskia perattiin pariin otteeseen 1860-luvulla. Kaikkiaan Vahvajärveä pudotettiin tuolloin yhteensä toista metriä. Vahvajärven (korkeus nyt 88,6 m) pohjoisosan itärannalla näkyy monin paikoin n. 95 m korkeudella komea muinaisrantatörmä. Sen päältä tai samalta tasolta ei aiemmin eikä nyt löydetty muinaisjäännöksiä. Kyseessä on ehkä pian järven kuroutumisen jälkeen (pian mannerjään vetäytyttä alueelta n. 9100 eKr. jälkeen) syntynyt rantamuodostuma ajalta jolloin ihmisasutusta ei vielä seutukunnalla ollut tai se oli hyvin vähäistä ja harvaa. Kyseessä on oletus. Sen alapuolella on muinaisrantatörmä n. 93-94 m tasolla ja edelleen n. 90 tasolle. Tältä korkeusväliltä on alueen kivikautiset asuinpaikat. On ilmeistä että Ripatinkosken ahdas uoma on pitänyt järven vedentason ”korkealla” eli vakaana, mistä on seurannut se, että järvi lienee ollut eteläpäästään leivästi transgressiivinen. Siihen viittaa myös e että järven eteläosassa olevat asuinpaikat on lähellä nykyistä rantatasoa ja yksi ehkä sen alapuolellakin tai aivan nykyisellä rantaviivalla. Ete-

läösasta ei useilta arkeologin kannalta hyviltä paikoiltakaan löytynyt pihautakaan esihistoriasta. Vahvajärvi ja sen eteläpuolisten vesien rannat ja korkeustasot nykyrannasta 5-6 m ylempänä ovat siis arkeologin kannalta potentiaalisia maastoja. Mutta kuten edellä todettu rannat ovat hyvin rakennettuja eritoten ”parhaat paikat”. Hyvä paikka on aina ollut hyvä paikka sille joka rannassa haluaa asua.



Tutkimusryhmän vene Vahvajärven Sätkysaaren koilliskulman rannassa. Taustalla Metässään eteläkärki. Molemmat paikat erityisen hyvää ”muinaisjäännösmaastoa” mutta kuitenkin mitään ei havaittu – ei myöskään muinaisrantaamuodostumia. Järven eteläosa lienee ollut lievästi transgressiivinen ja ranta-asuinpaikat nykyrannan tuntumassa - siis rannan ennen runsaan metrin vedenlaskuja 1800-luvulla. Kissakosken kanavan avaamisen seurauksena tulleet toistuvat tulvat parin kymmenen vuoden aikana ennen Vahvajärven laskua lienevät erodoineet muinaisrannat ja hajoittaneet niillä mahdollisesti sijainneet asuinpaikat.

### **Historiallinen aika**

Alueella olevat 1500-1600 luvuilla syntyneet kylät koostuvat yksittäistaloista, eikä varsinaisia usean talon kylätontteja ole – kuin kolmen talon tontti Bjornilässä (Kuitula) Suonteen ja Särkijärven välissä. Useimmat kylät ja talot sijaitsevat tutkimusalueen ulkopuolella, kauempana nykyisestä rannasta. Potentiaalisia muinaisjäännöksiä ei tutkimusalueella 1780-90 luvun isojakokartoilla ole. Useimmat em. kartoille merkityt talonpaikat ovat edelleen asuttuja. Nykyisen suoje-luohjeen mukaan uudella ajalla syntyneet yksittäistalojen paikat eivät pääsääntöisesti ole muinaisjäännöksiä, elleivät ne ole hylättyjä ja arkeologisessa mielessä hyvin säilyneitä kokonaisuuksia. Sellaisia ei tavattu. (Lampuunlahti on poikkeus – hylätty jo ennen isojakoa). Valtaosa isojakokartoille merkityistä taloista on yksittäisiä torppia. Seuraavilla sivuilla esimerkkejä alueen 1700-luvun kartoista ja kylistä.

Porvoo 10.12.2010

Timo Jussila

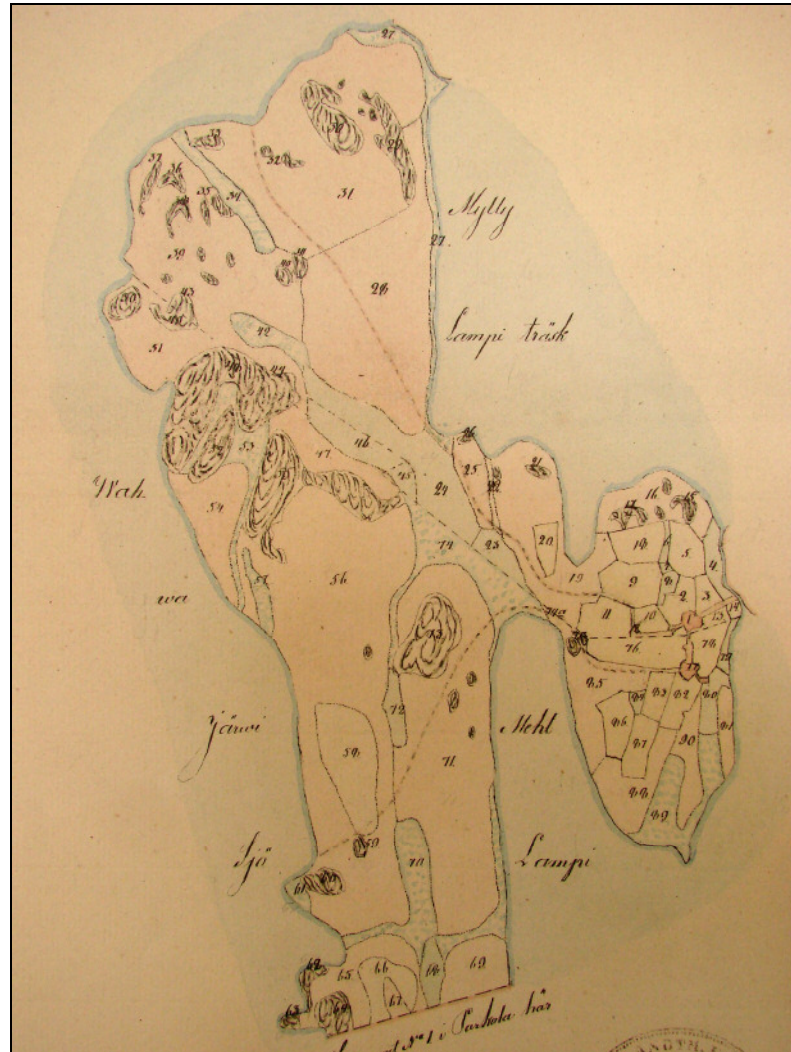
### ***Kirjallisuus***

Mönkkönen Toivo 1968: Hirvensalmen historia I

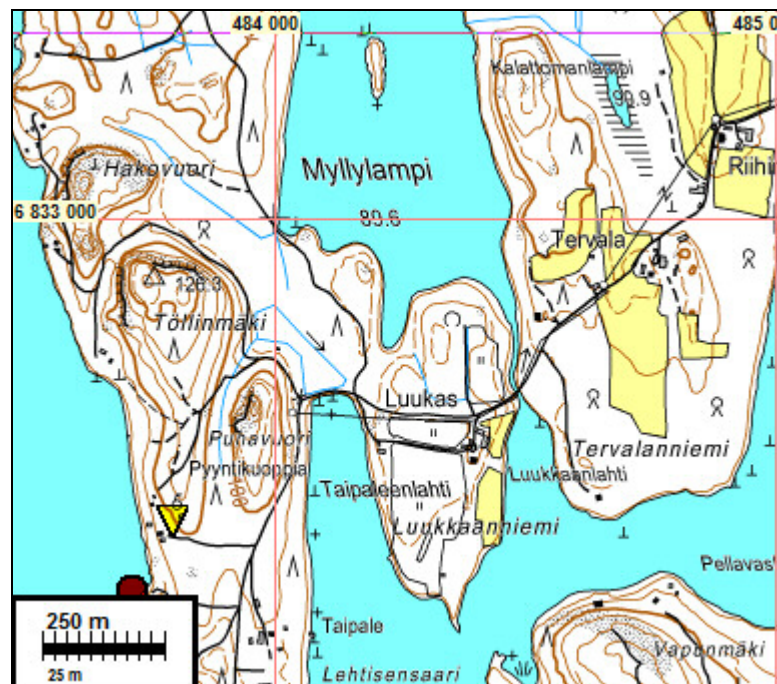
Mönkkönen Toivo & Huttunen Veikko 1990: Hirvensalmen historia II.

Paasonen Julius 1887: Mikkelin kihlakunnan kertomus. SMYA X.

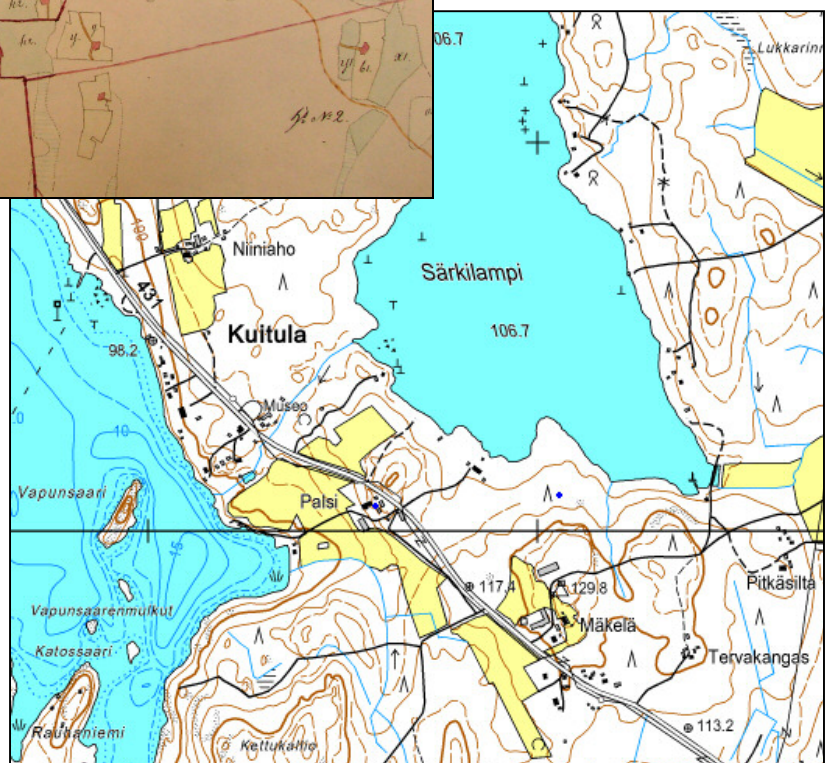
## Isojarktoja



Parkkola Hemmanets no 2 1783 (mitattu, piirretty 1841, C7 1/2)



Vanhat talotontit, 2 kpl, sijainneet Luukaksen tilakeskuksen kohdalla



## Björn Nilä

Ylinnä 1748 (C 6-1/1)

Keskellä 1783 (mitattu)

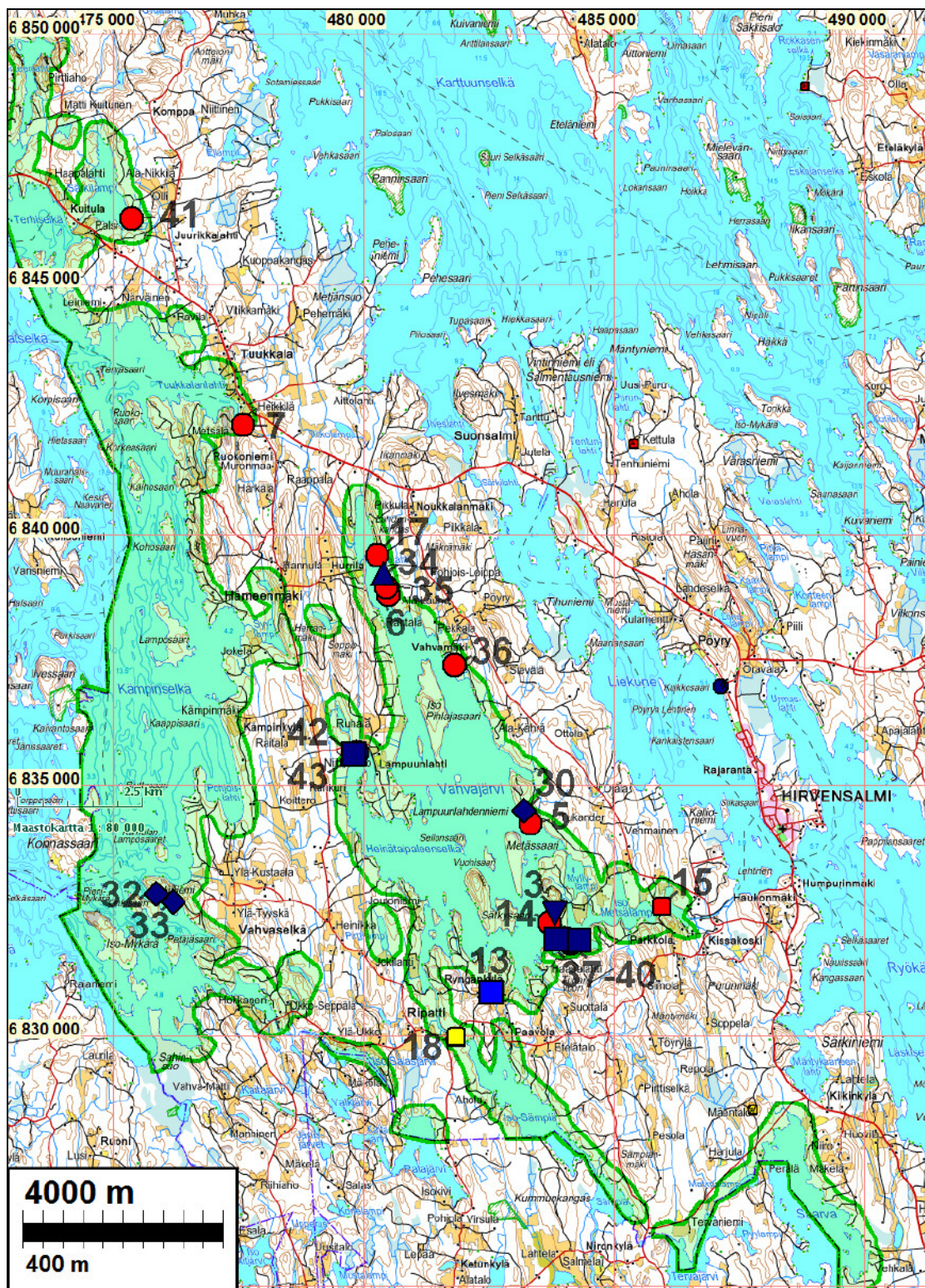
Vanha kolmen talon kylätontti on sijainnut Nykyisen Palsin tilakeskuksen kodalla



Ripattila 1769 (C7 5/6)



## Yleiskartta



Tutkimusalue vihreällä. Se sisältää vesistöjen rannat n. 250 m syvyyteen. Muinaisjännökset numeroitu raportin muinaisjännösnumeron mukaan. Punainen pallo/neliö = kivikautinen asuinpaikka, sininen = hist. aikainen, vaal sininen mahd. rautakautinen kuppikivi, keltainen neliö on hajalöytö.

**Muinaisjäännökset****HIRVENSALMI 3 TÖLLINMÄKI**

Mjtunnus: 97010003

Rauh.lk: 2

Ajoitus: ent: ajoittamaton                      uusi: historiallinen  
Laji:                      pyyntikuoppa                      hiilimiiluKoordina: N: 6832 444      E: 483 814      Z: 100  
X: 6835 310      Y: 3483 978

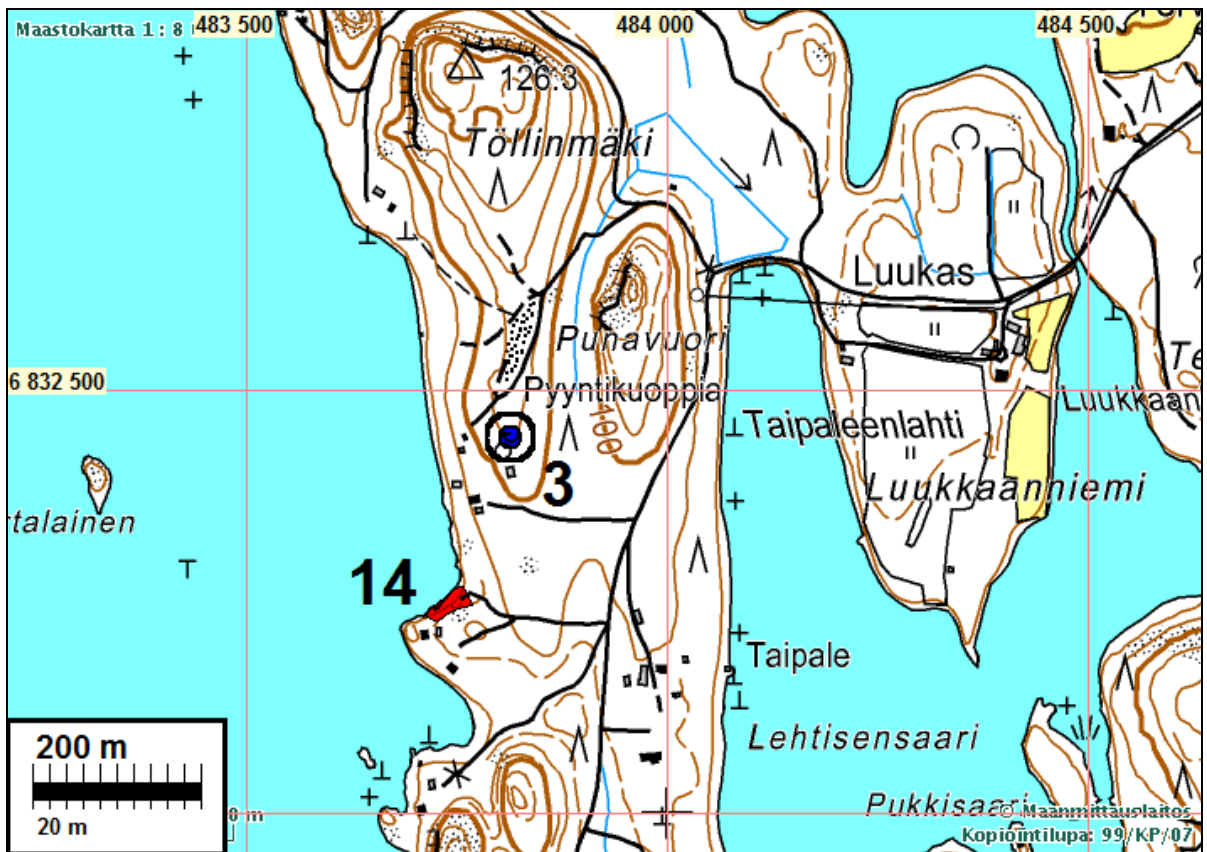
Tutkijat: Jussila &amp; Poutiainen 2010 inventointi, Perkko M 1972 tarkastus, Sepänmaa T 1990 tarkastus

Sijainti: Paikka sijaitsee Hirvensalmen kirkosta 4,9 km länteen.

Huomiot: Muinaisjäännösrekisteri : Ainakin 9 pyyntikuoppaa n. 200 x 50 m:n alalla. Etelään pistävä moreeniharjanne. Pyyntikuopat sijaitsevat Vahvajärven itärannalla, Kissa-kosken sillasta noin 3 km länteen, Töllinmäen alueella. Pyyntikuopat ovat pohjois-etelä -suuntaisen moreeniharjun laella noin 300 m:n matkalla. Kuopat ovat halkaisijaltaan 2,5-3,0 m, matalia ja maatuneita. Joidenkin kuoppien ympärillä on maavalli. Alueella saattaa olla enemmänkin pyyntikuoppia. Maasto on melko ehjä ja alue on maisemallisesti edustava.

Jussila & Poutiainen 2010: Muinaisjäännösrekisterin rajausta on merkitty muilta kuin rajauksen eteläosin rinteeseen, joka melko jyrkkä, kun kuvaus sanoo kuoppien olevan harjanteen laella. Rinteessä ei havaittu kuoppia. Harjanteen laella, oletetun pyyntikuoppa-alueen pohjoisosassa on laaja, käytöstä poistunut hiekkakuoppa, mökkien kupeessa sen länsipuolella. Tien eteläpuolella - tie kaartuu kuopan eteläpuolitse rantaan harjanteen poikki - harjanteen laki on eheä. Etelämpänä, toisen mökin tasalla maaperä laskee ja muuttuu hyvin kiviseksi. Emme havainneet missään alueella pyyntikuopiksi ajateltavissa olevia kuoppia. Eheällä lakialueella on matalia kuopanteiksi ehkä kuviteltavia maastonmuotoja, jotka ovat selvästi luontaisia, normaalia metsämaan "möykkelikköä". Alueella on kuitenkin yksi kuoppa joka on hiilihauta. Se on koordinaattien osoittamassa kohdassa. Tien varressa on myös yksi kuoppa, mutta se on selvästikin tien teossa syntynyt pieni maanottokuoppa, aivan rinteiden yläpuolella - voisi olla otettu hiekoitushiekkaa.

Alueella ei siis ole pyyntikuoppia vaan yksi hiilihauta. Jos alueella on ollut useampi kuoppa, niin niiden on täytynyt sijaita hiekkakuopan kohdalla ja siten hiekanotossa hävinneet. Muinaisjäännösrajaus: pistekohteeksi hiilihaudan kohdalle. Vanha rajausta poistettava, laji ja ajoitus muutettava.



hiekkakuoppa keltaisella. Hiilihauta sininen piste



hiilihauta



Tien varren kuoppa. Oletettavasti resentti



Tieltä etelään kohti hiilimiilua.

**HIRVENSALMI 5 KATOSNIEMI**

Mjtunnus: 97010005

Rauh.lk: 2

Ajoitus: kivikautinen

Laji: asuinpaikka

Kordin: N: 6834 243 E: 483 326 Z: 89

X: 6837 110 Y: 3483 490

Tutkijat: Jussila &amp; Poutiainen 2010 inventointi, Sepänmaa T 1990 inventointi

Löydöt: KM 25725, 4 kpl, kvartsi-iskoksia, Sepänmaa Timo 1990, diar. 20.8.1990, koekuopasta.

Sijainti: Paikka sijaitsee Hirvensalmen kirkosta 5,05 km länteen, Vahvajärven eteläosan itärannalla, niemen tyvessä, mökin alla

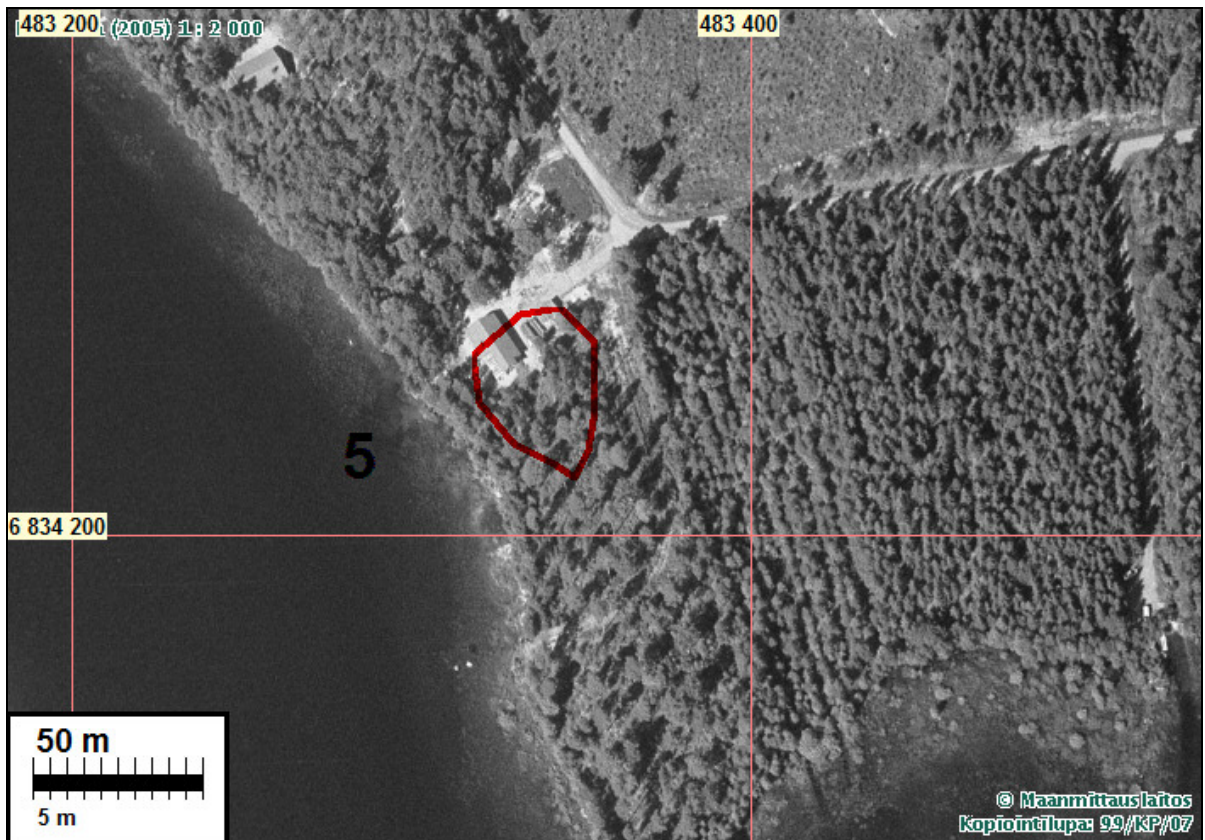
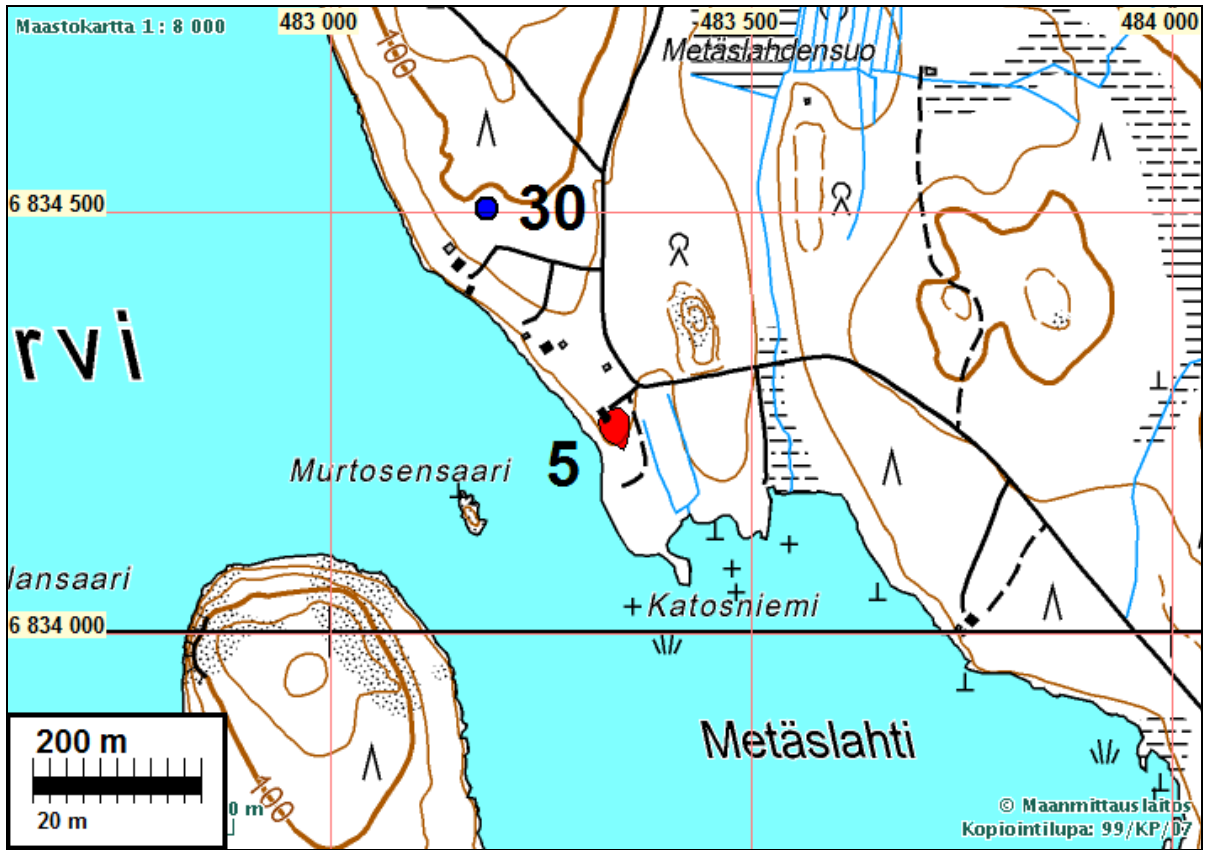
Huomiot: Sepänmaa 1990: Asuinpaikka sijaitsee Vahvajärven itärannalla sijaitsevan Syväniemenkankaan eteläosassa olevalla, etelään pistävällä niemellä. Niemi on lännessä Vahvajärven ja idässä suon rajaama. Maaperä alueella on hiekkaa. Asuinpaikkalöydöt ovat tulleet esille koekuopasta.

Jussila & Poutiainen 2010: Paikalla on nyt uusi kesämökki. Mökki on juuri rakennettu, sisäosin vielä rakenteilla. Mökin omistajan mukaan hänen isänsä oli saanut rakennusluvan jo v. 1996 mutta rakennustyöt jääneet tuolloin kesken ja mökki valmistunut vasta nyt. Heillä ei ollut mitään tietoa muinaisjäännöksestä

Paikalla on melko matala hiekkamaaperäinen niemen kärki, jonka länsipuolella vesi ja itäpuolella alava suo. Matala rantatörmä, jonka päällä asuinpaikka. Törmä ja maasto laskee loivasti etelään. Teimme vanhan muinaisjäännösräjauksen eteläpuolelle runsaasti koekuoppia, mutta mitään mainittavaa ei niissä havaittu. Mökin pihamaa on luonnontilassa, paitsi tietenkin pakolliset perustusten kaivannot ym. Avoimissa maastonkohdissa emme nähneet mitään asuinpaikkaan viittaavaa. Mökki on pilareiden päällä, joten mahdollinen asuinpaikka on ilmeisesti kohtuullisesti säilynyt mökin alla ja ehjänä mökin eteläpuolella.



Möki asuinpaikan päällä. Kuvattu länteen.



Muinaisjännösrajaus punaisella (koordinatit ETRS-TM35FIN Euref)



Mökin eteläpuolista rantamaastoa

### **HIRVENSALMI 6 HIEKKANIEMI**

Mj tunnus: 97010006  
Rauh.lk: 2

Ajoitus: kivikautinen  
Laji: asuinpaikka

Koordin: N: 6838 801 E: 480 488 Z: 90  
X: 6841 670 Y: 3480 650

Tutkijat: Jussila & Poutiainen 2010 inventointi, Laukkanen E 1989 tarkastus, Sepänmaa T 1990 tarkastus

Löydöt: KM 25723:1, 1 kpl, saviastianpaloja, Sepänmaa Timo 1990, diar. 20.8.1990, Sekoitteena hienoa hiekkaa. Ulkopinnalla heikkoa naarmutusta. Ei koristelua. koekuopasta. :2, 1 kpl, palanutta savea, Pehmeähköä. Sekoitteena muutama hiekanjyvä. Yksi reuna litteäksi painettu. Koekuopasta. :3, 1 kpl, kvartsi-iskoksia.

Sijainti: Paikka sijaitsee Hirvensalmen kirkosta 9,2 km luoteeseen Vahvajärven Pihlajalahden itärannalla sijaitsevan Hiekkaniemen etelätyvellä, kesämökin kaakkoispuolella.

Huomiot: Sepänmaa 1990: Asuinpaikka-alueella on kaksi asumuksen pohjaa. Ne ovat muoltaan pyöreähköjä ja halkaisijaltaan noin 7,5 m. Lisäksi alueella on noin 2,5 m halkaisijaltaan olevia painanteita. Samalta paikalta on kesämökin rakennustöiden yhteydessä tullut esille tulisija ja ainakin viiden vainajan joukkohautapaikka (paikkakunnalla kerrotaan Hiekkaniemeen haudatun sodanaikana venäläisiä desantteja).

Jussila & Poutiainen 2010: Mökin kaakkoispuolella on laaja hiekkamaaperäinen tasanne vanhan rantatörmän päällä. Tasanteen takana on toinen rantatörmä. Tasanteella, rannan tuntumassa on yksi selvä asumuspainanne. Se on soikea (rannan suunnassa) ja kooltaan n. 12 x 8 m. Alueella hakkuujätettä ja ehkä siksi toista painannetta ei havaittu. Sepänmaa mainitsevat pienet painanteet vaikuttavat luontaisilta. Alueen rajaus on arvio Sepänmaan mukaan

Muinaisjäännösrekisterissä oleva rajausta ei vastaa Sepänmaan v. 1990 havaintoja. Toimimme maastossa tällä paikalla sepänmaan rajauksen perusteella ja teimme runsaasti koekuoppia heti mökin pohjois-koillispuolelle, muinaisrantatörmän päälle (missä törmä korkeampi kuin mökin kaakkoispuolella) emmekä havainneet mitään merkkejä esihistoriasta. Rajausta on tässä korjattu nyt tehtyjen havaintojen ja Sepänmaan 1990 tekemien havaintojen perusteella. Rajausta etelään on arvio - teimme koekuoppia myös alueen eteläpuolelle, painanteesta 50 m etelään alkaen. Siellä maasto ja maaperä muuttuvat myös epäsuotuisaksi asuinpaikalle. Mökin pihamaalle ei koekuoppia tehty, mutta avoimissa maastonkohdissa ei mitään siellä havaittu. On mahdollista että asuinpaikka voisi ulottua mökin pihamaalle. Rajausta ulotettu pihamaan etelä-kaakkoisosaan

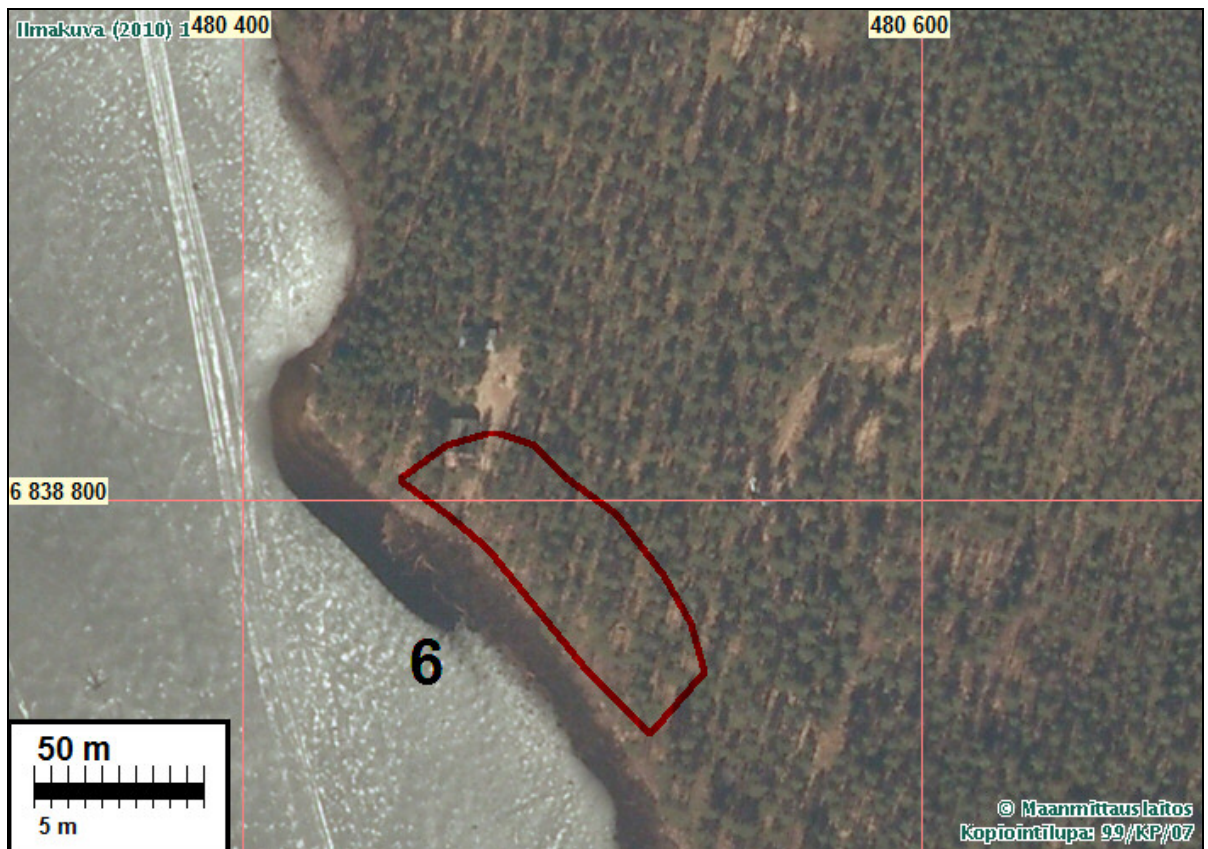
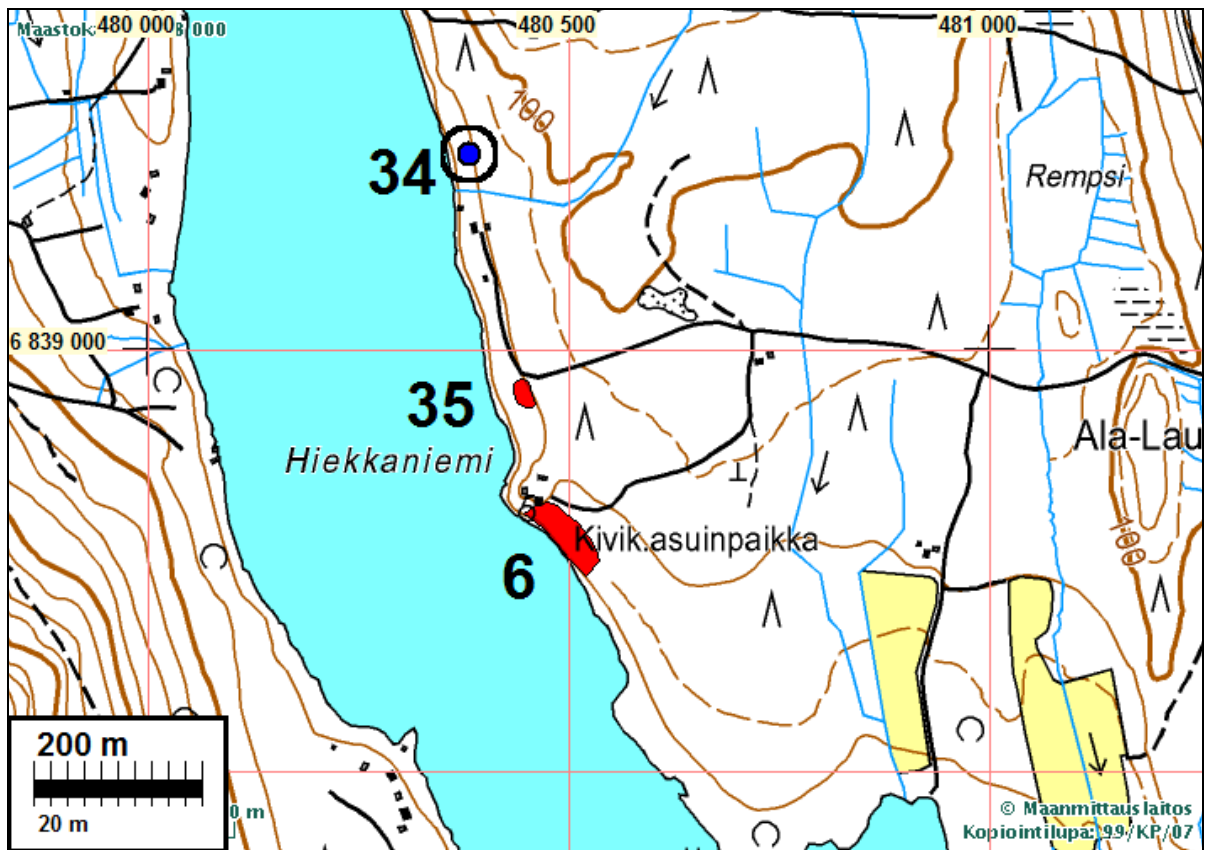


Asuinpaikkaa taustalla rannassa mökin oik. puolella. Länteen.



Asuinpaikkaa rantatörmän päällä. Luoteeseen. Painanne keskellä hakkutähteiden alla.





Muinaisjäännösrajaus punaisella (koordin ETRS-TM35FIN Euref)

**HIRVENSALMI 7 KAPPALAHTI**

Mjtunnus: 97010007

Rauh.lk: 2

Ajoitus: kivikautinen

Laji: asuinpaikka

Koordina: N: 6842 202 E: 477 595 Z: 97,5 ±1 m

X: 6845 072 Y: 3477 756

Tutkijat: Jussila &amp; Poutiainen 2010 inventointi, Sepänmaa T 1990 inventointi

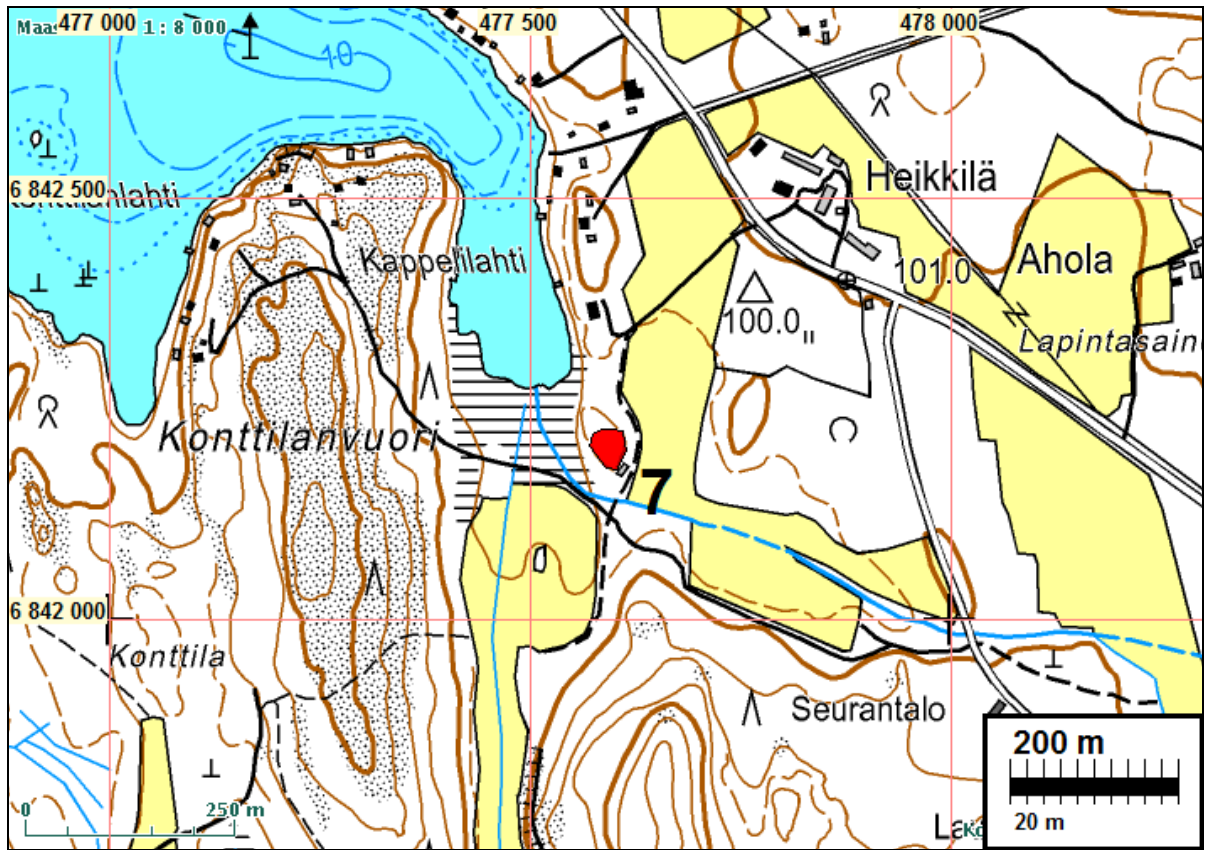
Löydöt: KM 25726:1, 4 kpl, kvartsi-iskoksia, Sepänmaa Timo 1990, diar. 20.8.1990, koekuopasta. :2, 24 kpl, palanutta luuta, koekuopasta.

Sijainti: Paikka sijaitsee Hirvensalmen kirkosta 13,5 km luoteeseen, Suonteen Tuukkalanlahden pohjukan, Kappellahden pohjukan eteläpuolella 80, lahden jatkeena olevan suon itäpuolella olevalla laakealla kumpareella, sen eteläpuoliskossa.

Huomiot: Kvartsia ja luuta koekuopista. Perimätiedon muk. kappelin paikka. Kumpare. Hiekaista moreenia. Asuinpaikka sijaitsee Tuukkalanlahden kaakkoisimman pohjukan eli Kappalahden kaakkoispuolella olevalla kumpareella. Asuinpaikkalöydöt ovat tulleet esille kumpareen laelle, kivettömälle alueelle tehdyistä koekuopista. Paikalta on löytynyt kvartsia ja palanutta luuta. Asuinpaikka on arviolta noin 100 x 80 m laajuisen.

Jussila 2010: Paikka on pyyntikulttuurin asuinpaikalle outo. Se on Suonteen laskua edeltävän rannan yläpuolella, niin että ei ole ollut aivan rannassa mutta sen tuntumassa kuitenkin. Vedentaso on ollut nouseva aina Suonteen-Puulan laskuun 1800-luvulla asti. Kyseessä ei siis ole pyyntikulttuurin rantasidonnainen paikka. Paikalla arvellaan - mm. Hirvensalmen historiassa pohdittuna - sijaitsevan 1300-1400 luvun kappelin paikka. Kyseessä kuitenkin vain päättely, ei varma tieto onko kappelia yleensäkään ollut ja jos niin paikkakin on päättelyä, joskin perimätietoon nojautuvaa. On myös arveltu mahdollisen kappelin sijainneen kumpareen pohjoispuolella pellolla. Voiko palanut luo ja kvartsi liittyä mahdolliseen kappelinpaikkaan? Olisiko paikalla ollut ns. "lappalaisasuinpaikka" jonne mahdollisesti sitten pystytetty kappeli tms. lähetystyönä? Ei aivan mahdoton ajatus. Kumpareen itäpuolella on "Lapintasainen" -niminen pelto ja pari kilometriä lännessä Lapinpaasi -niminen kari. Paikka pitäisi tutkia.

Paikalla käytäessä mäenkumpareen eteläosa oli tiheän pusikon peitossa, eikä maan pinnasta voinut saada mitään havaintoja. Kumpareen pohjoispää on rinteiltään jyrkkä (kun muu osa loivarinteinen) ja siellä hiekkaperäinen maa, eikä pusikkoa. Tein sinne muutaman koekuopan, mutta mitään ihmistoimintaan viittaavaa ei niissä ollut.



Muinaisjäännösrajaus punaisella (koordin ETRS-TM35FIN Euref)



Kuvattu mäen itäpuolelta länteen. Mäenkumpare ladon takana.

### **HIRVENSALMI 13 YLÄ-RYNKÄ**

Mjtunnus: 97010013

Rauh.lk: 2

Ajoitus: rautakautinen

Laji: palvonta: kivi

Koordin: N: 6830 855 E: 482 557 Z: 105

X: 6833 720 Y: 3482 720

Tutkijat: Seppänen K 1990 inventointi, Sepänmaa T 1990 inventointi

Sijainti: Paikka sijaitsee Hirvensalmen kirkosta 6,7 km lounaaseen.

Huomiot: Koko n. 100 x 80 x 60 cm. 1 epävarma kuppi. Kivikkoisella niityllä.

Mahdollinen kuppikivi on Ylä-Ryngän talon pohjoispuolisella, kivikkoisen niityn notkelmassa. Sen koko on noin 80 x 100 cm ja korkeus noin 60 cm. Kiven korkeimmalla kohdalla on yksi epävarma, pyöreä kuppi, jonka halkaisija on noin 4 cm. Kuppi on hyvin matala.

Paikkaa ei tarkastettu inventoinnissa 2010

### **HIRVENSALMI 14 TAIPALE**

Mjtunnus: 97010014

Rauh.lk: 2

Ajoitus: kivikautinen

Laji: asuinpaikka

Koordin: N: 6832 254 E: 483 716 Z: 88  
X: 6835 120 Y: 3483 880

Tutkijat: Jussila & Poutiainen 2010 inventointi, Sepänmaa T 1990 inventointi

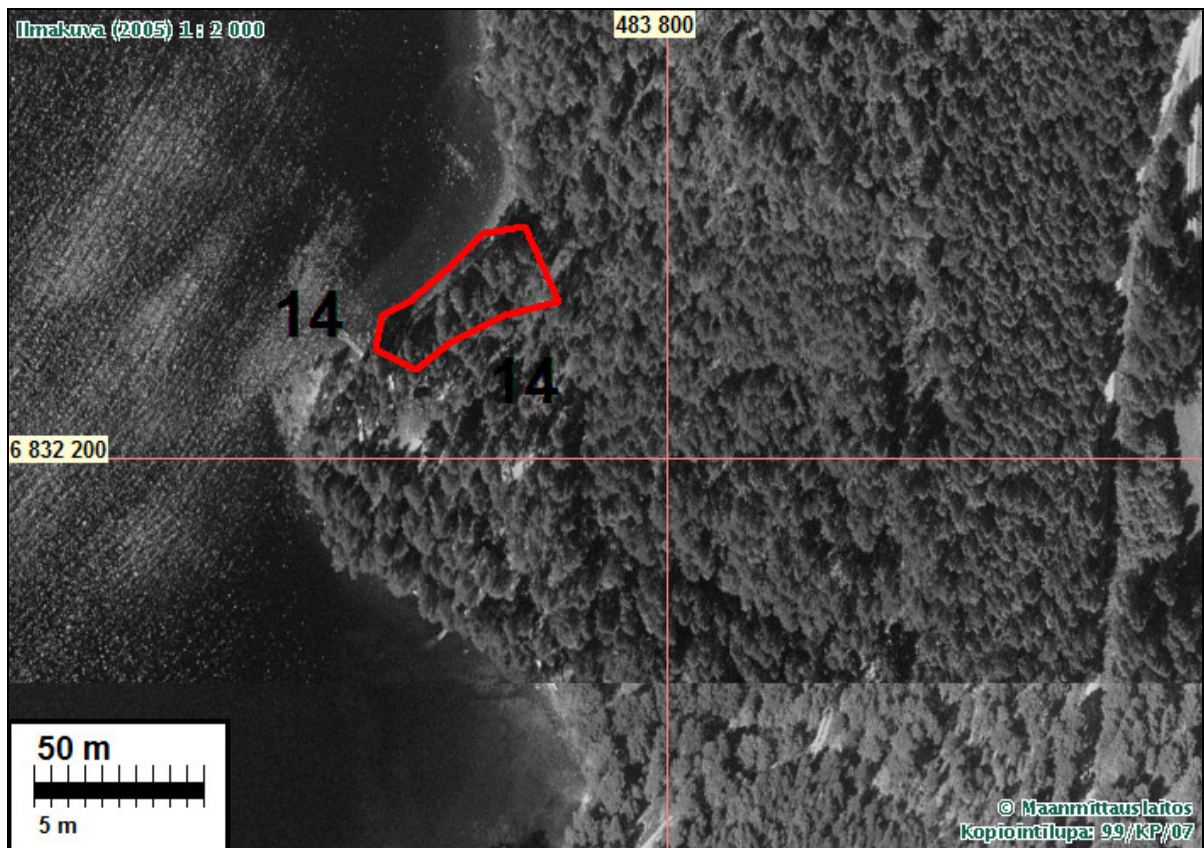
Löydöt: KM 25724, 5 kpl, kvartsi-iskoksia, Sepänmaa Timo 1990, diar. 20.8.1990, koekuopista rantahietikolta.

Sijainti: Paikka sijaitsee Hirvensalmen kirkosta 5 km länteen.

Huomiot: Sepänmaa 1990: Kivikautinen asuinpaikka sijaitsee Vahvajärven kaakkoisrannalla, Töllinmäen ja Hakolahdenvuoren välissä olevalla pienialaisella hiekkarannalla. Hietikko on veden peitossa Vahvajärven pinnan ollessa korkeimmillaan. Asuinpaikkalöydöt ovat tulleet rantahietikolle tehdyistä koekuopista. Hiekka on tällä alueella täysin huuhtoutunutta, mitään kulttuurikerrosta ei ole havaittavissa.

Jussila & Poutiainen 2010: Paikka on jyrkän kallion juurella, jossa kapea hiekkamaaperäinen tasanne ja sen alla hiekkaranta. Paikka on ehjä. Vaikuttaa siltä että ranta on erodoitunut ja vesi syönyt tasannetta. Tällöin tasanteella sijainnut asuinpaikka olisi osin sortunut rantahietikolle. Asuinpaikasta vois olla rippeitä jäljellä matalan rantatörmän päällä.

Kartta s. 11



Muinaisjäännösrajausta punaisella (koordinaatit ETRS-TM35FIN Euref)

**HIRVENSALMI 15 JOKIKANGAS**

Mjtunnus: 1000005942

Rauh.lk: 2

Ajoitus: kivikautinen

Laji: löytö

Koordi: N: 6832 574 E: 485 955 Z: 90

X: 6835 440 Y: 3486 120

Tutkijat: Jussila &amp; Poutiainen 2010 inventointi, Sepänmaa T 1990 inventointi

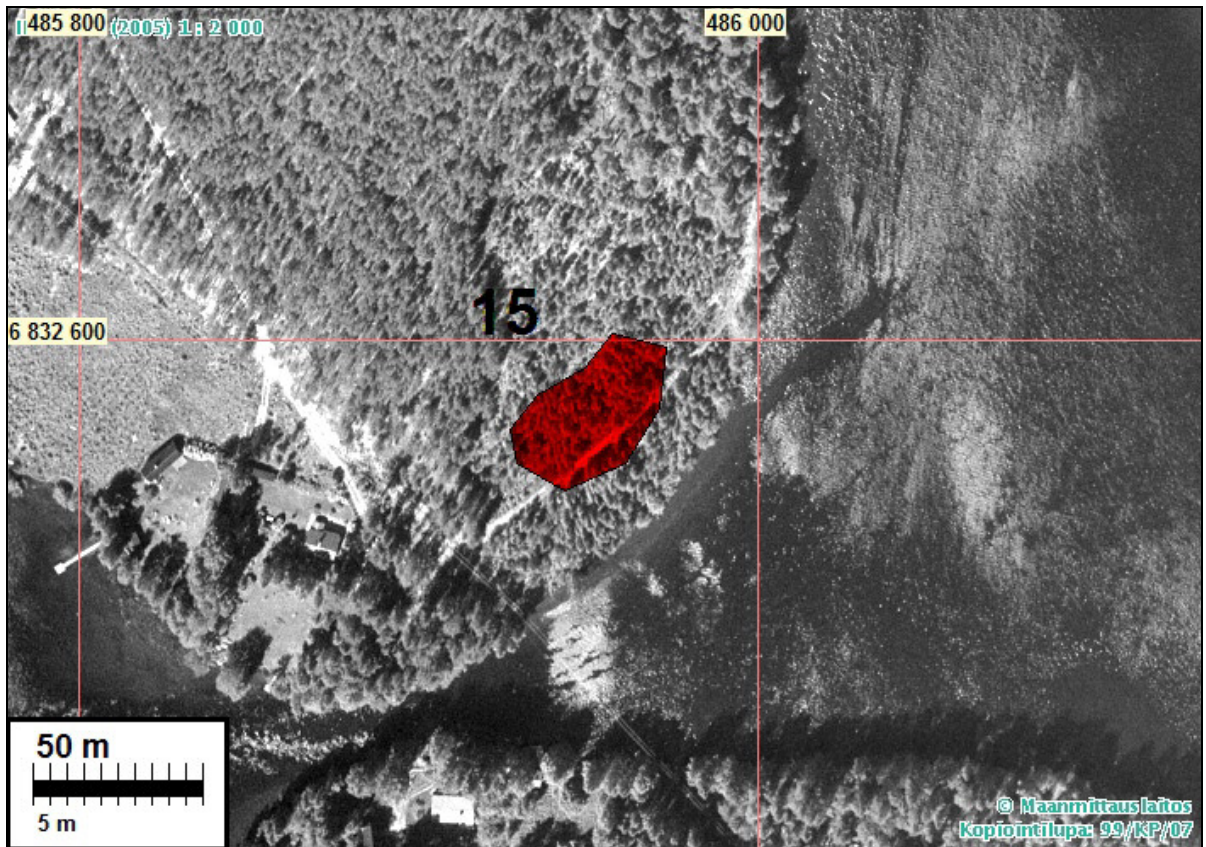
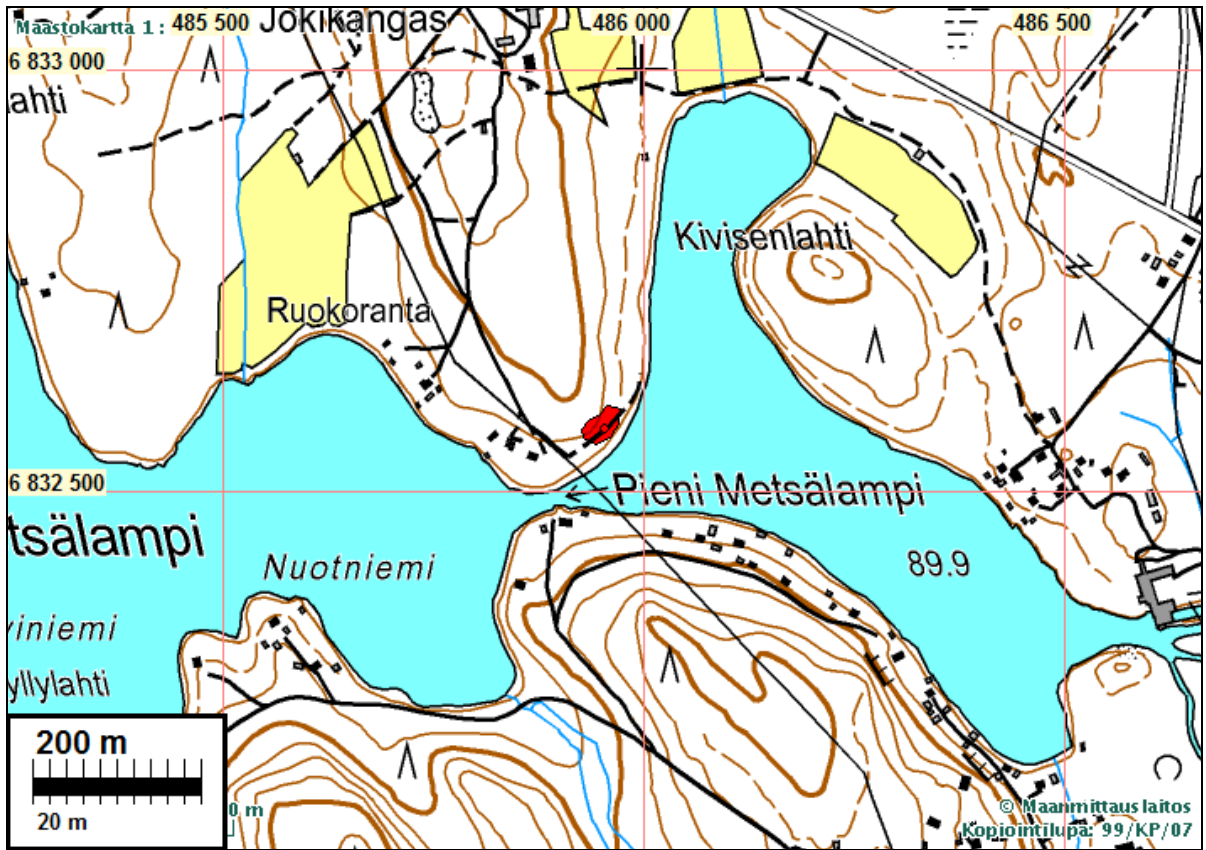
Sijainti: Paikka sijaitsee Hirvensalmen kirkosta 2,9 km lounaaseen.

Huomiot: Kvartsi-iskoksen ja palaneen luunsirun löytöpaikka sijaitsee Pienen Metsälammen ja Ison Metsälammen välissä olevalla etelään pistävällä niemellä. Paikalle tehdyn tien penkasta on löytynyt kvartsi-iskos ja käännetyin maan kohdalta palaneen luun siru. Löytöjä ei ole otettu talteen. Niemen lounaisranta vaikuttaa otolliselta asuinpaikan suhteen, mutta paikalla on kesämökkejä.

Jussila & Poutiainen 2010: Paikalla nyt metsätieura. Vanhan löytöpaikan lounaispuolella on pieni hiekkakuoppa. Metsälaikut ovat ummessa. Mitään maan pinnallisia havaintoja mahdollisesta asuinpaikasta ei saatu. Alueelle tehtiin joitain koe-kuoppia kauemmaksi Sepänmaan löytöpaikasta. Mitään esihistoriaan viittaavaa ei havaittu. Paikka olisi kyllä topografisesti sopiva kivikautiselle asuinpaikalle ja vanhat löytöhavainnot ovat kiistattomat. Maaperä hiekkainen moreeni. Paikan rajaus on täysin arvio.



Asuinpaikka (?) kuvan etualalla, rantatörmän päällä ja oik. metsässä (mistä löydöt). Kuvattu lounaaseen



Muinaisjäännösraja punaisella (koordin ETRS-TM35FIN Euref)

**HIRVENSALMI 17 LAHDENKANGAS**

Mjtunnus: 1000005944

Rauh.lk: 2

Ajoitus: kivikautinen

Laji: asuinpaikka

Koordina: N: 6839 601 E: 480 268 Z: 94 ±1 m

X: 6842 470 Y: 3480 430

Tutkijat: Jussila &amp; Poutiainen 2010 inventointi, Sepänmaa T 1990 inventointi

Löydöt: KM 25727, 15 kpl, palanutta luuta, Sepänmaa Timo 1990, diar. 20.8.1990, hiekkatien pinnasta.KM 38526:1, 1 kpl, kvartsi-iskoksia, Jussila & Poutainen 2010, diar. 1.11.2010, koekuopasta. :2, 1 kpl, palanutta luuta, koekuopasta.

Sijainti: Paikka sijaitsee Hirvensalmen kirkosta 9,8 km luoteeseen, Vahvajärven pohjoispäässä olevan Pihlajalahden itärannalla.

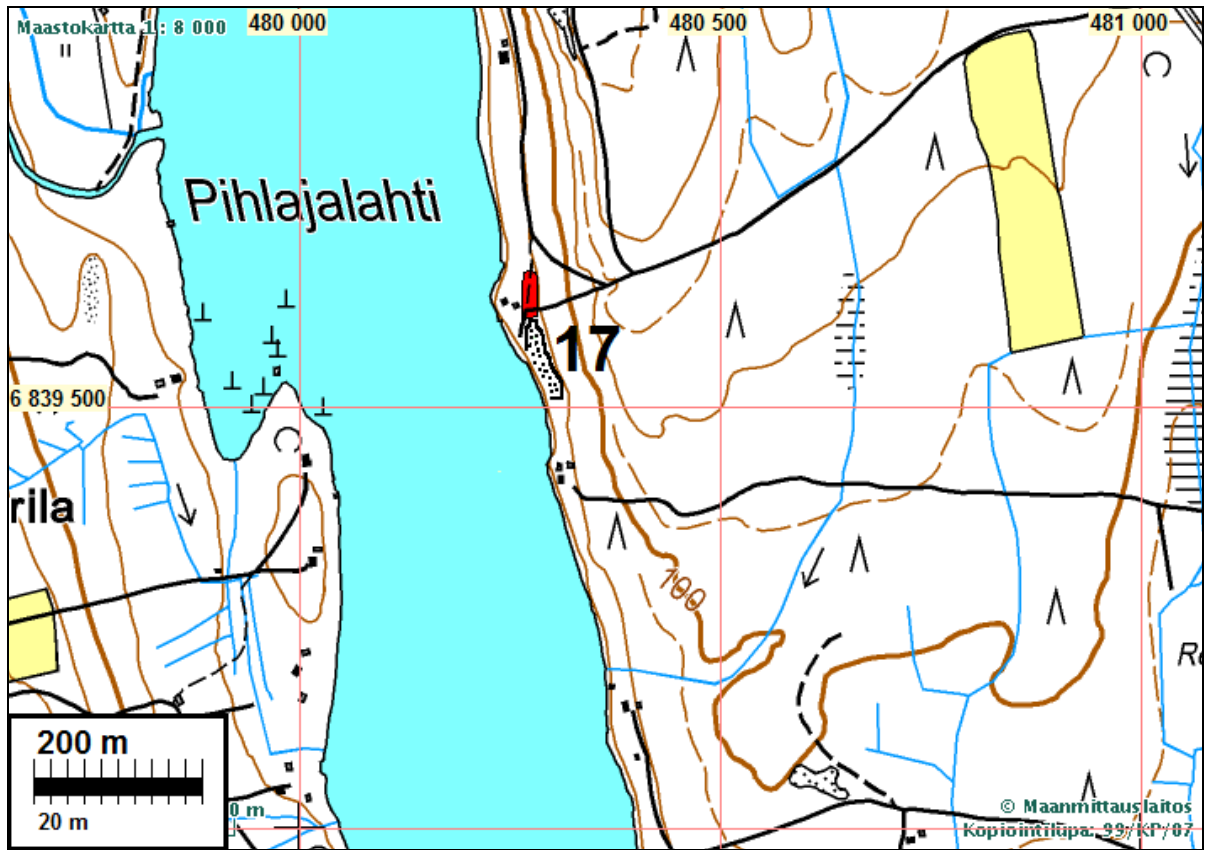
Huomiot: Sepänmaa 1990: Palaneen luun (KM 25727) löytöpaikka sijaitsee Vahvajärven Pihlajalahden itärannalla, välittömästi vanhan hiekkakuopan pohjoispuolella olevan hiekkatien kohdalla, muinaisrantaterassin päällä. Hiekan seasta on poimittu talteen luun siruja noin 5 x 10 m alalta. Paikalle ei havaittu muuta muinaisjäännökseen viittaavaa.

Jussila &amp; Poutiainen 2010: Paikalla on vanhan hiekkakuopan pohjoispuolella ja aivan rannassa olevan mökin yläpuolella, mökille menevällä tiellä ja pohjoiseen menevällä tieuran risteyksessä kvartseja ja luuta. Pohjoiseen menevän tieuran varrelta, 40 m mökkitieltä pohjoiseen löytyi koekuopasta yksi kvartsi-iskos ja palaneen luun murunen. Paikalla korkeahkon rantatörmän päällä rinteessä n. 30 m leveä tasanne. Asuinpaikan eteläosa on tuhoutunut hiekanotossa. Maaperä hiekkaa.



taustalla tieurien risteys ja sen takana hiekkakuoppa. Löytöjä kuvan alalta tien pinnasta (ei otettu nyt talteen, myös aiemmat v. 1990 löydöt tästä). Kuvattu etelään.





Muinaisjäännösrajas punaisella (koordin ETRS-TM35FIN Euref)



Hiekkakuoppa vasemmalla ja urien risteys taustalla. Kuvattu länteen.



Alueen pohjoisosaa mistä koekuopasta kvartseja. Länteen.

### **HIRVENSALMI 18 RIPATINKOSKI**

Mjtunnus: 1000005945  
Rauh.lk: 3 (ei ole suojelukohde)

Ajoitus: ajoittamaton  
Laji: löytö

Koordin: N: 6829 965 E: 481 847 Z: 86  
X: 6832 830 Y: 3482 010

Tutkijat: Sepänmaa T 1990 inventointi  
Löydöt: KM 25728, 1 kpl, hiomakivi, Sepänmaa Timo 1990, diar. 20.8.1990, Mitat: 46 x 42 x 23 mm. Valkeaa kvartsiittia tai hiekkakiveä. Kaksi selvää ja yksi epävarma hiomapinta. Poikkileikkaus suorakaide. kosken alajuoksun rantakivikosta.

Sijainti: Paikka sijaitsee Hirvensalmen kirkosta 7,75 km lounaaseen.  
 Huomiot: Hiomakiven katkelma kosken alajuoksulta rantakivikosta. Koski, ympäristö vanhaa kaskikuusikkoa.

Hioinkiven katkelman (KM 25728) löytöpaikka sijaitsee Ripatinkosken lounaisrannalla, Hartosenpään viedältä tieltä noin 140 m kaakkoon. Esine on löytynyt noin 1 m päästä rantaviivasta, 20 cm syvyydestä kivikosta, laiturista noin 4 m luoteeseen.

Jussila & Poutiainen 2010: löytö on veteen hukattu. Lähialueella ei havaittu mitään esihistoriaan viittaavaa.

### **HIRVENSALMI 30 SYVÄNIEMENKANGAS**

Mjtunnus: 1000005948  
 Rauh.lk: 2

Ajoitus: historiallinen  
 Laji: valmistus: tervahauta

Koordin: N: 6834 503 E: 483 186 Z: 99  
 X: 6837 370 Y: 3483 350

Tutkijat: Sepänmaa T 1990 inventointi, Jussila & Poutiainen 2010 inventointi

Sijainti: Paikka sijaitsee Hirvensalmen kirkosta 5,2 km länteen, Vahvajärven eteläosan itärannalla.

Huomiot: Tervahauta sijaitsee Vahvajärven rannasta noin 0,1 km ja rannalla olevasta kesämökistä noin 80 m koilliseen, etelälounaaseen viettävän moreenirinteen päällä olevalla tasanteella. Paikalla on pyöreä, halkaisijaltaan 8 m ja syvyydeltään 2 m oleva kuoppa, jota kiertää maavalli. Vallin ulkolaidoilla on vallin suuntaisia kaivanteita, jotka saattavat olla tervanlaskuaukkojen paikkoja.

Jussila & Poutiainen 2010: vaikuttaisi olevan hiilimiilun pohja.

Kartta s. 14 (ei ilmakuvaa)

### **HIRVENSALMI 32 ONKINIEMI 1**

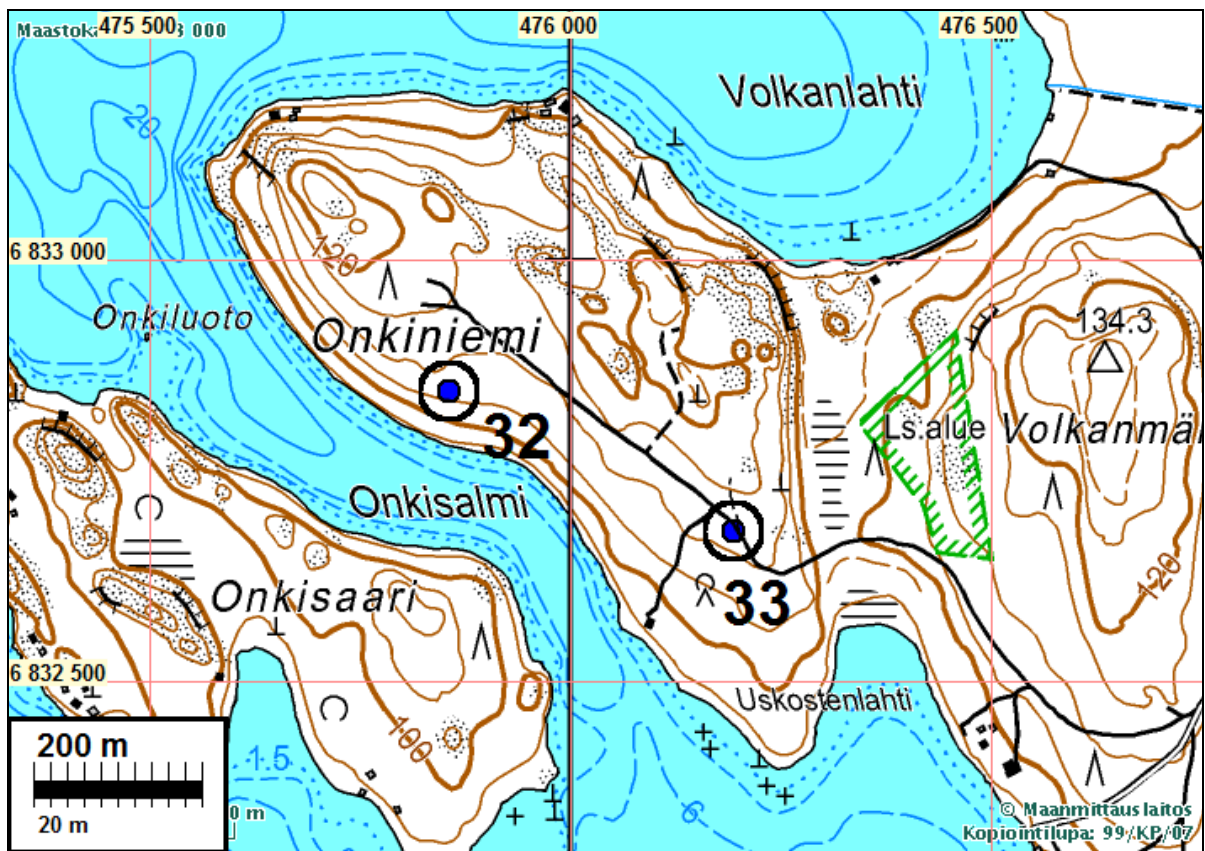
Mjtunnus:  
 Rauh.lk: 2

Ajoitus: historiallinen  
 Laji: valmistus: hiilimiilu

Koordin: N: 6832 843 E: 475 856 Z: 106 ±1 m  
 X: 6835 709 Y: 3476 017

Tutkijat: Jussila & Poutiainen 2010 inventointi

- Sijainti: Paikka sijaitsee Hirvensalmen kirkosta 12,6 km länteen. Suonteen Onkiniemen etelärannan keskivaiheilla, rannasta 60 m.
- Huomiot: Paikalla on hiilihauta, koko n. 4 m halk, ja 0,8 m syvä, vallit. Pohjalla vahva noki-maa.



Muinisjäännösraja punaisella (koordin ETRS-TM35FIN Euref)



hiilihauta

**HIRVENSALMI 33 ONKINIEMI 2**

Mjtunnus:

Rauh.lk: 2

Ajoitus: historiallinen

Laji: valmistus: hiilimiilu

Koordin: N: 6832 677 E: 476 194 Z: 111 ±1 m

X: 6835 543 Y: 3476 355

Sijainti: Paikka sijaitsee Hirvensalmen kirkosta 12,3 km länteen, Suonteen Onkiniemen etelärannan eteläosassa, rannasta 169 m, mökkitien varressa, eteläpuolella.

Kartta s. 28 (ei ilmakuvaa)



Hiilihauta. H Poutiainen paikantaa.

**HIRVENSALMI 34 LAHDENKANGAS S**

Mjtunnus:

Rauh.lk: 2

Ajoitus: historiallinen

Laji: tunnistamaton: kuoppa

Koordin: N: 6839 233 E: 480 383 Z: 111 ±1 m

X: 6842 102 Y: 3480 545

Tutkijat: Jussila &amp; Poutiainen 2010 inventointi

Sijainti: Paikka sijaitsee Hirvensalmen kirkosta 9,5 km luoteeseen, Vahvajärven pohjoisosan itärannalla, Hiekkaniemestä 420 m pohjoiseen.

Huomiot: Jyrkän rantatörmän päällä on kuopan jäänne, koko 5 x 4 m ja syvyys 0,8 m, matalat vallit. Kuopassa ei ole hiiltä tai nokea mutta pari senttinen podsol maannos. Ei siis

nuori kuoppa vaan usean sadan vuoden ikäinen. Mahdollisesti pyyntikuoppa. Viereen ja lähistölle tehdyissä koekuopissa ei havaittu mitään mainittavaa. Hiekkamaa.

Kartta s. 17 (ei ilmakuvaa)



kuoppa, funktio tuntematon



### **HIRVENSALMI 35 HIEKKANIEMI N**

Mjtunnus:

Rauh.lk: 2

Ajoitus: kivikautinen

Laji: asuinpaikka

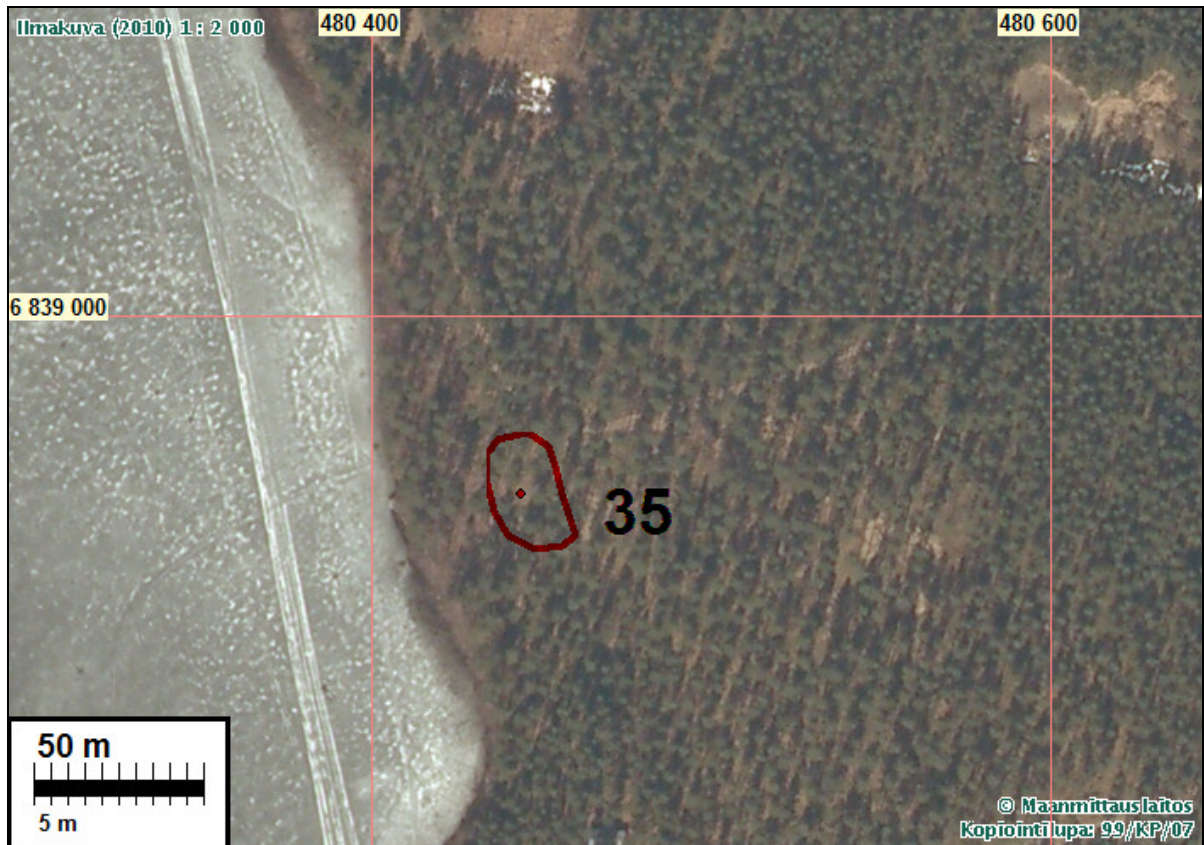
Koordin: N: 6838 948 E: 480 444 Z: 94 ±1 m  
X: 6841 817 Y: 3480 606

Tutkijat: Jussila & Poutiainen 2010 inventointi

Löydöt: KM 38527, 2 g, 5 kpl, palanutta luuta, Jussila & Poutiainen 2010, diar. 1.11.2010, koekuopista.

- Sijainti:** Paikka sijaitsee Hirvensalmen kirkosta 9,3 km luoteeseen, Vahvajärven pohjoisosan itärannalla, Hiekkaniemestä (mökistä) 130 m pohjoiseen, mökkien mutkan eteläpuolella.
- Huomiot:** Paikalla on loivahkon rantatörmän laki ja siinä terassi, jonka takana kauempana toinen rantatörmä. Terassille tehdystä parista koekuopasta palanutta luuta. Kaikkiaan kahdeksassa lähistöllä tehdyssä muussa kuopassa ei löytöjä, mutta joissain mahd. heikkoa kulttuurikerrosta. Maaperä on hiekkaa. Ilmeisesti suppea-alainen kivikautinen asuinpaikka.

Kartta s. 17



Muinaisjäänösrajaus punaisella (koord. ETRS-TM35FIN Euref)



Asuinpaikkaa kuvan keskellä törmän päällä. T. Jussila möyrii koekuoppaa. Kuvattu luoteeseen.

## HIRVENSALMI 36 LIUKONLAHTI

Mjtunnus:

Rauh.lk: 2

Ajoitus: kivikautinen

Laji: asuinpaikka

Koordin: N: 6837 391 E: 481 809 Z: 94 ±1 m

X: 6840 259 Y: 3481 972

Tutkijat: Jussila & Poutiainen 2010 inventointi

Löydöt: KM 38528:1, 9 kpl, kvartsi-iskoksia, Jussila & Poutiainen 2010, diar. 1.11.2010, koekuopista, hyvälaatuista kvartsia, tyylikäs ja kaunis iskentä.  
:2, 1 g, 1 kpl, palanutta luuta, koekuopasta.

Sijainti: Paikka sijaitsee Hirvensalmen kirkosta 7,3 km länteen, Vahvajärven itärannalla, Vahvamäessä, vastapäätä Iso-Pihlajasaaren pohjoiskärkeä, Liukonlahden kaakoisrannalla.

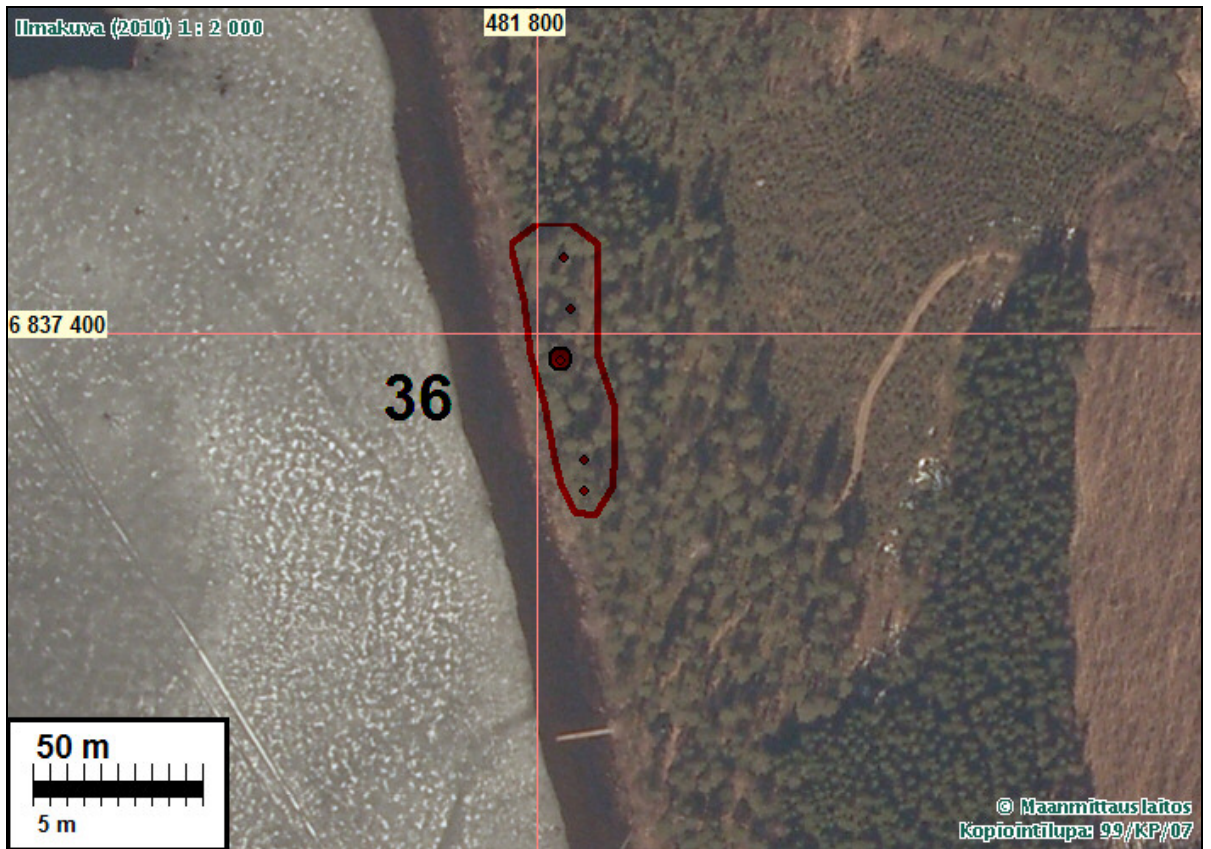
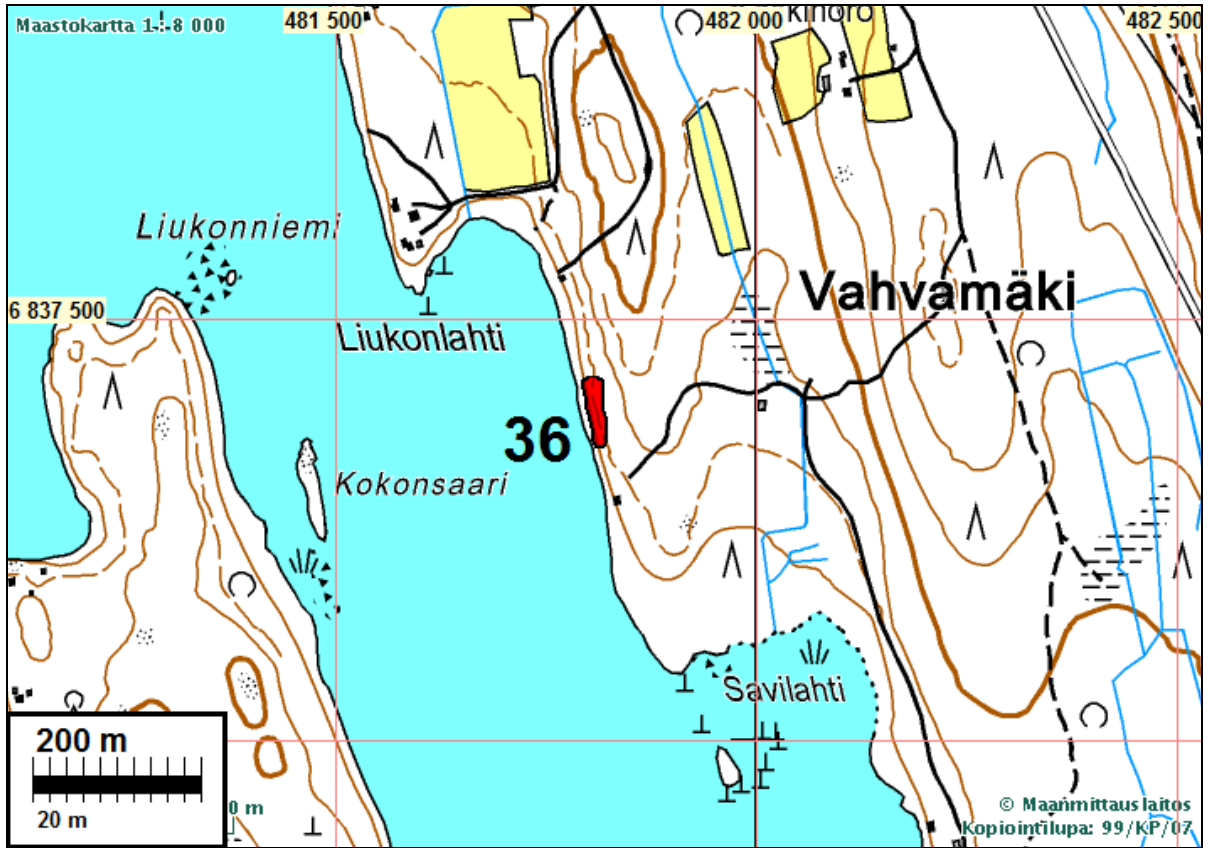
Huomiot: Paikalla on hiekkamaaperäinen tasanne, rannan äärellä, rantatörmän päällä. Paikan etelärajalla törmä ja maasto laskevat matalammalle (ehkä metrin verran) ja maaperä muuttuu kiviseksi. Paikan pohjoispuolella tasanne hiipuu rinteeseen ja maaperä taasen muuttuu kiviseksi. Asuinpaikan kohdalla maaperä lähes kivetöntä hiekkaa ja tasaista. löytöjä seuraavista kohdista:  
N 6837422 E 481808, N 6837363 E 481814, N 6837407 E 481810 ja N 6837354 E 481814.

Lisäksi alueen keskivaiheilla havaittiin laakea painanne joka mahd. asumuspainanne – joskin ehkä liian jyrkkäseinäinen sellaiseksi. Koko 4 x 4 m ja n. 0,4 m syvä. N 6837392 E 481807. Paikka on täysin ehjä, hyväkuntoinen ja häiriintymätön.



Asuinpaikan eteläpäättä. Etelään. Törmä laskee tästä alkaen etelään.





Muinaisjäännösrajas punaisella (koordin ETRS-TM35FIN Euref)



Asuinpaikan eteläosaa pohjoiseen. T Jussila koekuopan kimpussa.



Asuinpaikan pohjoisosaa, etelään.

### **HIRVENSALMI 37 HAKOLAHDENVUORI**

Mjtunnus:

Rauh.lk: 2

Ajoitus: historiallinen

Laji: maatalous: röykkiö

Koordin: N: 6831 917 E: 483 842 Z: 95

X: 6834 783 Y: 3484 006

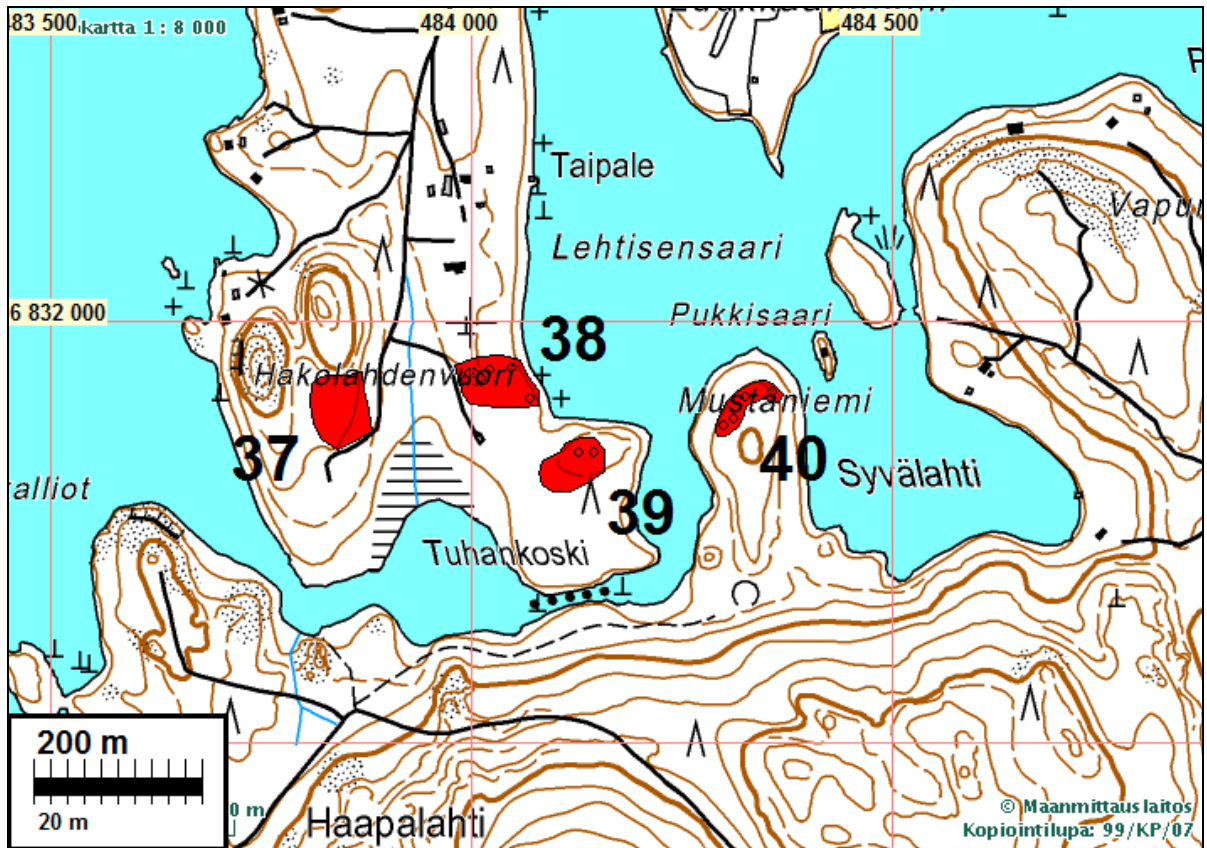
Tutkijat: Jussila & Poutiainen 2010 inventointi

- Sijainti: Paikka sijaitsee Hirvensalmen kirkosta 5,04 km länteen, Vahvajärven eteläosan itärannalla, Tuhankoksen lounaispuolella, Hakolahdenvuoren eteläpuolella.
- Huomiot: Paikalla on useita isoja ja huolellisesti ladottuja kiviraunioita - ilmeisesti vanhoja viljelyraunioita. Paikalla sankka, vanha kuusimetsä.

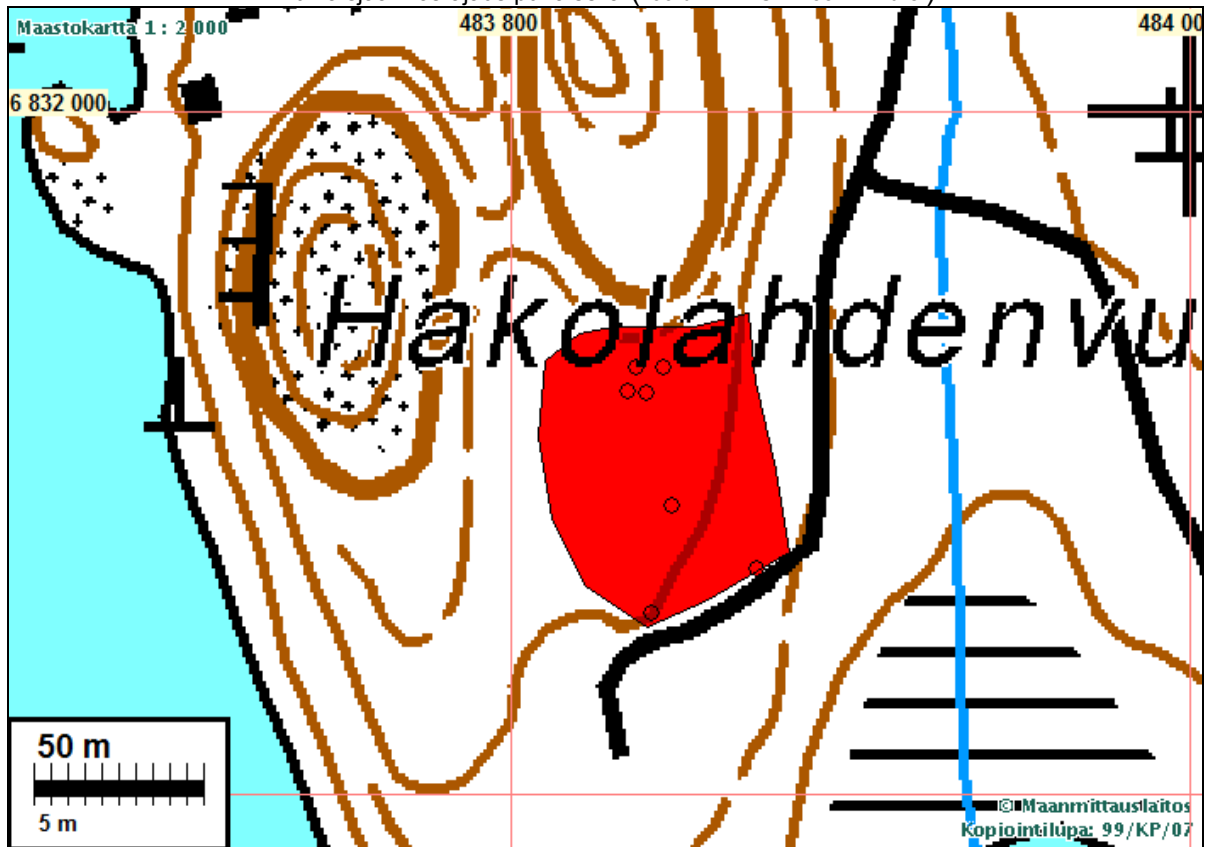


vilejelyröykkiötä





Muinisjäännösrajausta punaisella (koordinaatit ETRS-TM35FIN Euref)



Muinisjäännösrajausta punaisella (koordinaatit ETRS-TM35FIN Euref)

**HIRVENSALMI 38 HAKOLAHDENVUORI E**

Mjtunnus:

Rauh.lk: 2

Ajoitus: historiallinen

Laji: asuinpaikka: kivirakenne

Koordina: N: 6831 931 E: 484 022 Z: 91 ±1 m

X: 6834 797 Y: 3484 186

Tutkijat: Jussila &amp; Poutiainen 2010 inventointi

Sijainti: Paikka sijaitsee Hirvensalmen kirkosta 4,9 km lounaaseen, Vahvajärven kaakkois-päässä, Tuhankosken pohjois-koillispuolella 300 m, Iso-Metsälammen länsirannalla.

Huomiot: Paikka on sakeaa kuusimetsää, seassa vanhoja koivuja. Alueella on kiviaita (40+30 m) ja kiviainan länsipäässä useita isoja ja huolellisesti ladottuja kiviraunioita. Yksi raunioista neliönmuotoinen, iso, n. 6 x 7 m ja liki metrin korkea. Raunioita on viisi. Hyvin säilynyt kokonaisuus vanhasta maanviljelystä. En löytänyt mitään karttaa jossa paikalle olisi jotain merkitty - 1797 kartalla alue on tyhjä, samoin 1920 yleiskartalla. 1943 kartalla nykyinen Taipaleen tila näkyy. Ks. isojakokartta s. 42.

Lähellä on muitakin kivirauniokeskittymiä, kohde 37 Hakolahdenvuori 160 m länteen ja kohde 30 Tuhankoski 140 m kaakkoon. Viimeksi mainitulla paikalla ilmeisesti myös talonpohja. Yhdessä nämä kohteet muodostavat ehjän kokonaisuuden paikallisen vanhan viljelykulttuurin jääneenä.

Kiviaita S-pää rannassa: N 6831910 E 484069

Kiviaita N-pää rannassa: N 6831945 E 484048

Kiviaita länsipää, edellisestä jatkuen rannasta poispäin N 6831943 E 484022.

Kiviraunio N 6831932 E 484012

Kiviraunio N 6831931 E 483994

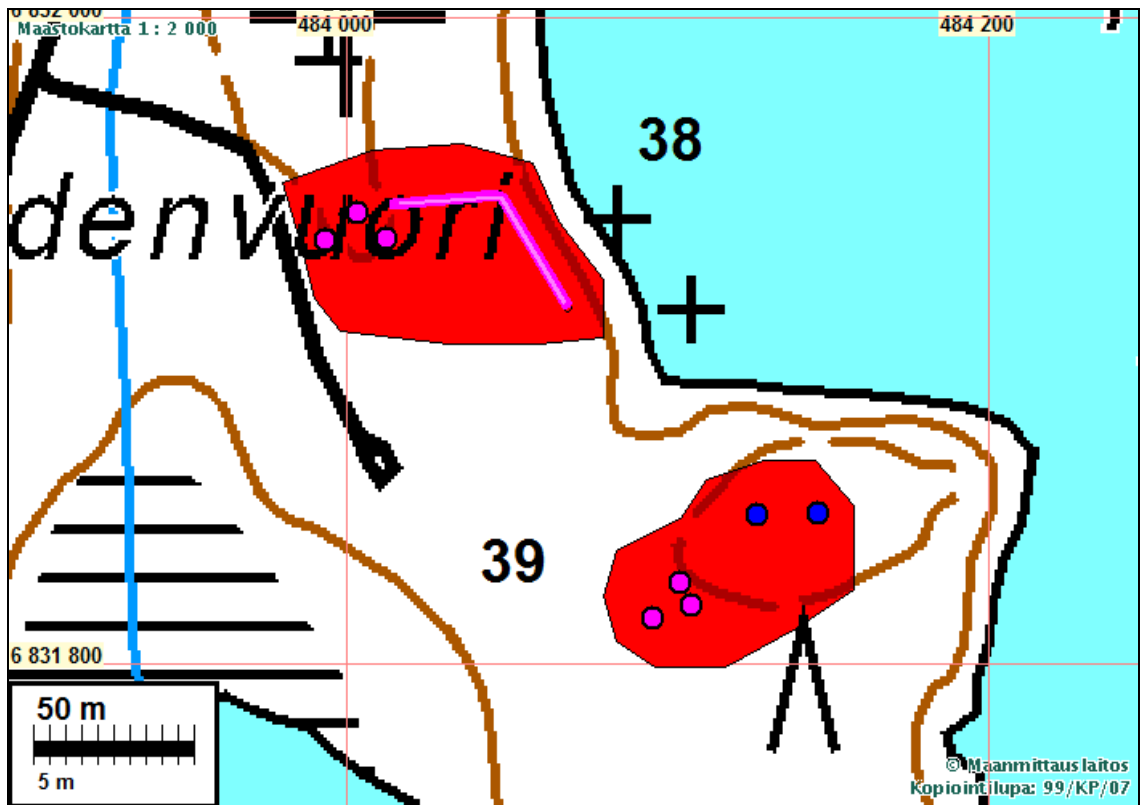
Kiviraunio N 6831939 E 483999

Kiviraunio N 6831939 E 484004

Kartta s. 36



kiviaitaa



Muinisjäännösrajaus punaisella (koordin ETRS-TM35FIN Euref)



Yllä kiviaitaa, alla iso nelisiv.kiviraunio





Kiviraunio

### **HIRVENSALMI 39 TUHANKOSKI N**

Mjtunnus:

Rauh.lk: 2

Ajoitus: historiallinen

Laji: asuinpaikka: kivrakenne

Koordin: N: 6831 845 E: 484 140 Z: 92 ±1 m

X: 6834 711 Y: 3484 304

Tutkijat: Jussila & Poutiainen 2010 inventointi

Sijainti: Paikka sijaitsee Hirvensalmen kirkosta 4,9 km lounaaseen, Vahvajärven kaakkois-päässä, Tuhankosken pohjoispuolella 140 m, Iso-Metsälammen länsirannalla.

Huomiot: Paikalla on kuoppa, ilmeisesti vanha kellarikuoppa tai talon perustuksen alla ollut kellari: koko 4 x 3 m 1,5 m syvä. Sen itäpuolella on 3 x 4 m kokoinen ja 0,8 m syvä kuoppa jossa vallit. Näiden lounaispuolella on neljä isohkoa ja hyvin ladottua kivi-rauniota. Kyseessä mahdollisesti talon/torpanpaikka. Yhdessä kohteiden 37 ja 38 kanssa muodostavat vanhan paikallisen viljelykulttuurin jäänteiden kokonaisuuden.

N 6831846 E 484146 Kuoppa 3X4X0.8M

N 6831846 E 484128 kellarikuoppa ? 4X3X1.5M

Kartta s. 36 ja 38



Mahd. hiilihauta



Mahd. kellarikuoppa



kiviraunio



**HIRVENSALMI 40 MUSTANIEMI**

Mjtunnus:

Rauh.lk: 2

Ajoitus: historiallinen

Laji: maatalous: kivirakenne

Koordi: N: 6831 897 E: 484 314 Z: 95 ±1 m

X: 6834 763 Y: 3484 478

Tutkijat: Jussila &amp; Poutiainen 2010 inventointi

Sijainti: Paikka sijaitsee Hirvensalmen kirkosta 4,9 km lounaaseen, Vahvajärven kaakkois-  
päässä, Tuhankosken pohjoispuolella 140 m, Iso-Metsälammen länsirannalla.Huomiot: Paikalla on ainakin neljä kivirauniota rinteessä. Alue on hyvin kivistä moreenia.  
Röykkiöt on ladottu liuskemaisesta kivistä ja ne ovat kooltaan n. 2 - 1,5 m hal-  
kaisijaltaan ja 0,5-0,8 m korkeita. Todennäköisesti kaskiraunioita. Alueen maaperä  
on sellainen että peltoviljelyä tuskin on voinut olla. Alue on 1799 kartalla tyhjä. Mä-  
en laki oli paikalla käytössä hakattu ja kasvoi tiheää ja korkeaa heinää. Alueella  
lienee useampia röykkiötä mitä nyt havaittu.

Rauniot:

N 6831918 E 484358, N 6831911 E 484325, N 6831885 E 484312, N 6831876 E 484300

Kartta s. 36



Muinaisjäänne-rajaukset punaisella (koordinaatit ETRS-TM35FIN Euref)



Raunioita.



Ote kartasta 1788 (C7 8/3). Mustaniemi alh vas.

**HIRVENSALMI 41 SÄRKILAMPI**

Mjtunnus:

Rauh.lk: 3 (ei ole suojelukohde)

Ajoitus: kivikautinen

Laji: asuinpaikka

Koordin: N: 6846 320 E: 475 371 Z: 109 ±1 m

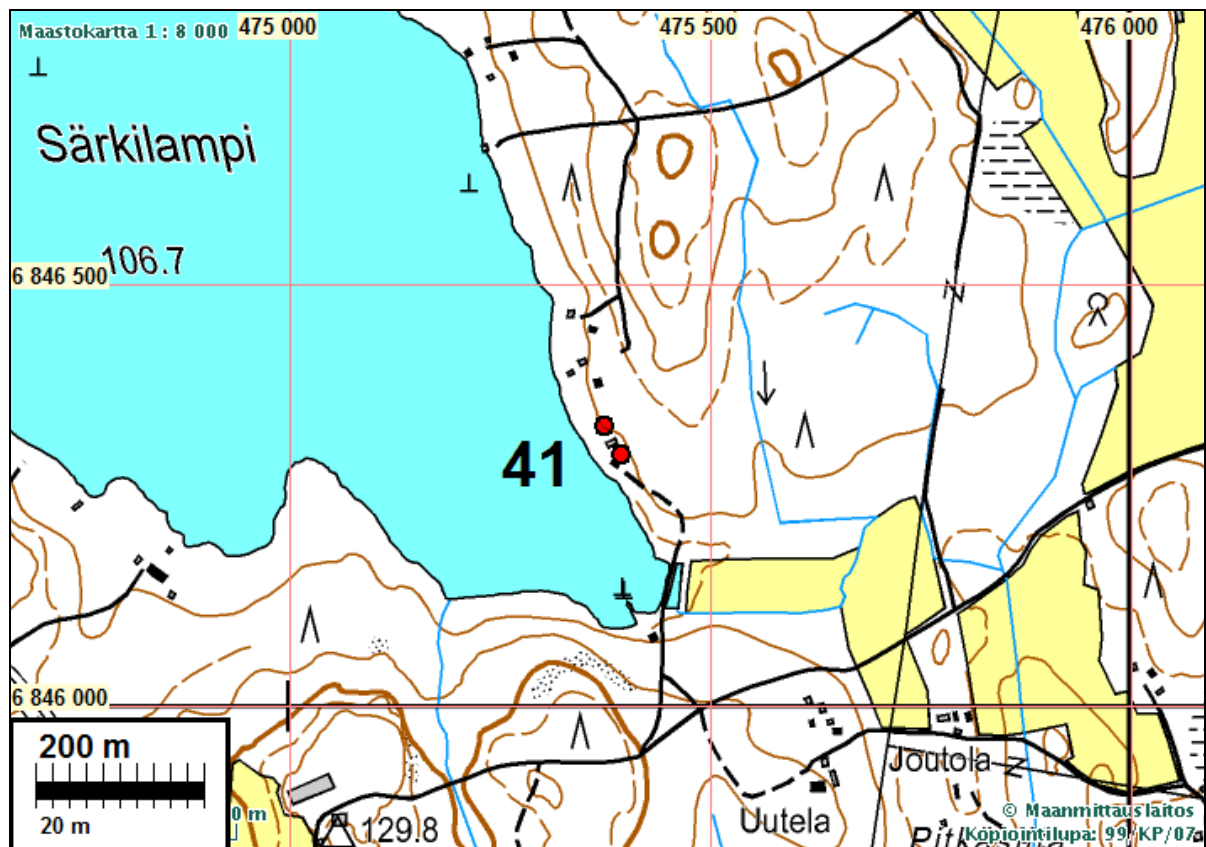
X: 6849 192 Y: 3475 531

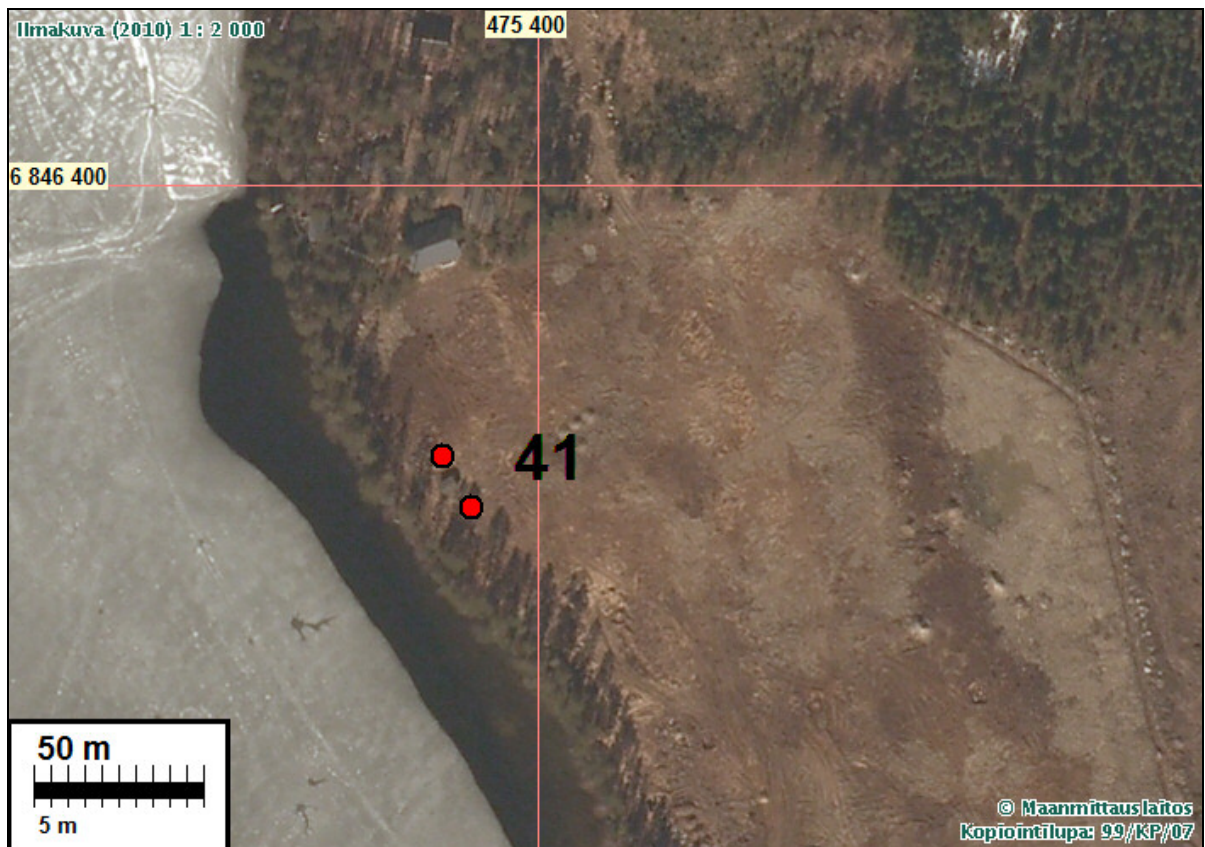
Tutkijat: Jussila &amp; Poutiainen 2010 inventointi

Löydöt: KM 38529, 2 g, 3 kpl, kvartsi-iskoksia, Jussila & Poutiainen 2010, diar. 1.11.2010, kuoritun maan pinnasta.

Sijainti: Paikka sijaitsee Hirvensalmen kirkosta 17,8 km luoteeseen, Särkilammen eteläpään itärannalla.

Huomiot: Paikalla on hiekkainen matala rantatörmä lähellä nykyistä rantaa. Koko ranta-alue lahden pohjukan itärannalla on hakattu, turve ja pintamaa n. 20-50 cm syvyyteen, maannoksen C-kerrokseen asti kuorittu pois ja lisäksi jos jonkinlaista isompaa ja pienempää kaivantoa - kiviä kammettu pinnasta pois ja upotettu kuoppiin. Alueelle raivataan peltoa, joka ulottuu aivan rantaan. Paikalla on pieni vanha hirsiaitta rannassa. Sen molemmin puolin löytyi kuoritussa maasta yhteensä kolme selvää ja hienoa kvartsi-iskosta. Vaikka maa oli täysin auki kaivettu, ei muuta näkynyt. Maa-perä on hiekkaa. Paikka on oiva kivikautisen asuinpaikan sija. Mahdollinen paikalla sijainnut asuinpaikka on ilmeisesti täysin tuhoutunut ja enimmäkseen viety pois pintamaata pois kuorittaessa.





Muinaisjäännösrajausta punaisella (koordin ETRS-TM35FIN Euref)



Pellonraivausta. Kvartsit rannan tuntumasta aitan molemmin puolin. Kuvattu etelään.

**HIRVENSALMI 42 LAMPUUNLAHTI 1**

Mjtunnus:

Rauh.lk: 1

Ajoitus: historiallinen

Laji: hautaus: ruumishauta

Koordi: N: 6835 621 E: 479 815 Z: 92 ±1 m

X: 6838 488 Y: 3479 977

Tutkijat: Jussila &amp; Poutiainen 2010 inventointi

Löydöt: KM 2010090:1-3, 2 kpl, Luuta, Jussila & Poutiainen 2010, diar. 10.12.2010, Palamatonta ihmisen luuta: reisiluun kappale ja yläleuan kappale, lisäksi luun palasia ja muruja. Koekuopasta.

Sijainti: Paikka sijaitsee Hirvensalmen kirkosta 8,7 km länteen, Lampuunlahden pohjukan pohjoispuolella, pellon eteläpään länsipuolella olevalla harjanteella, puron itäpuolella

Huomiot: Pellon lounaispään länsipuolella, pellon lounaisnurkasta 30 m länteen, notkelman takana on kapea etelä-pohjoissuuntainen harjanne. Runsaat 40 m Pellon lounaisnurkasta pohjoiseen, em. harjanne pellon länsipuolella päättyy kalliokohoumaan. Tästä kalliosta etelään harjanne jatkuu n 80 m, etelässä laskien vähitellen rantsuohon. Heti kallion eteläpuolella on harjanteessa n. 15 m matkalla notkelma jonka eteläpuolella harjanne nousee matalaksi kumpareeksi josta se laskee tasaisesti etelään. Harjanteen laen leveys on 10-8 m. Harjanteen laen keskelle on kaivettu matala oja samoin muutama oja harjanteen poikki. Ei ole tietoa koska ojat on tehty - olettavasti 1980-luvulla jolloin tiedetään harjanteelta luuta löytyneen, ennen tilan nykyistä omistajaa. Ojien tarkoitus on hämärän peitossa.

Lampuunlahden tilan nykyisen omistajan mukaan (Arto ja Hetta Torpo) 1980-luvun alussa on harjanteelta, heti kallion eteläpuolelta löytynyt maata kaivettaessa luuta. Tein harjanteen laelle koekuopan 37 m kalliosta etelään, harjanteen "kumpareelle". Koekuopassa oli n. 10 cm syvyydeltä alkaen runsaasti luun palasia ja muruja. Maaperä oli kivinen hiekkamoreeni. Syvemmillä tuli isojen kivien välissä esiin isomman luun kappale (reisiluu?) ja yläleuan kappale jossa vielä hampaita. Reisiluu oli osittain isomman kiven alla. Kyseessä olivat siis ihmisluut. Kuopasta löydetyt luut on toimitettu analysoitavaksi ja niistä pyritään tekemään radiohiiliajoitus.

Paikalla on Lampuunlahden vanha hautausmaa. Harjanteen itäpuoleisen pellon nimi on hautuumaanpelto. Julius Paasonen kuvaa paikkaa Mikkelin kihlakunnankerptomuksessa (SMYA X, 1887, s. 150): "Länsipuolella näitä jäännöksiä (tarkoittaa itäpuolen pellolla olevaa rukoushuoneen eli piispantilan jäännöksiä itäpuolen pellolla, ks. kohde 43) on pikkuinen ylänne, joka pienestä kalliionyppylästä jatkuu järven rantaan asti ja tällä on hautausmaa ollut, Viljeltäessä on paikalta noin 50 kyynärän pituudelta 30 kyynärän laajuudelta ilmestynyt ihmisluuta suurissa määrin ja niitä vielä nytkin näkyy kuljeksivan siellä täällä"

Jos kyseessä venäjän kyynärä eli arsina (=71,12 cm) on edellä mainittu luiden esiintuloalueen laajuus metreinä n. 35 x 21 m.

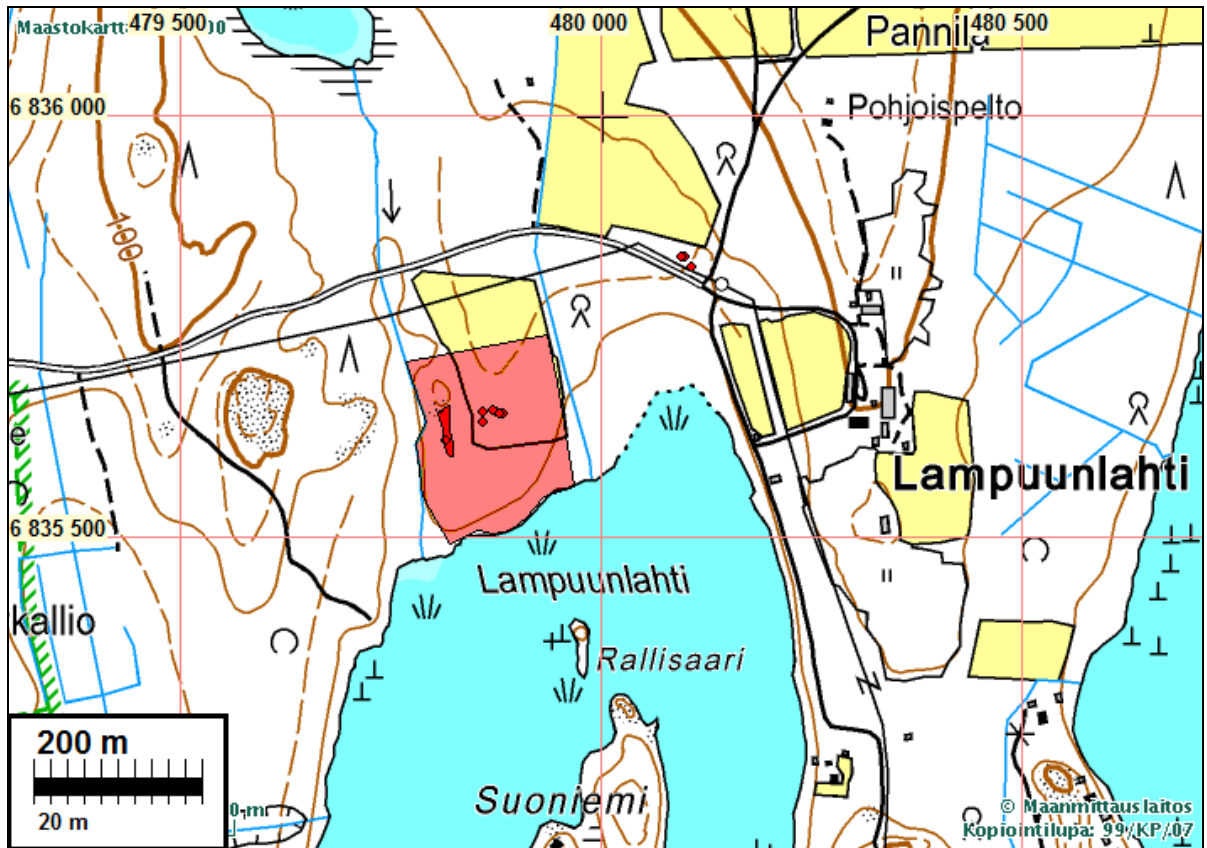
Paasonen kertomuksesta saa käsityksen, että kyseinen harjanne olisi ollut viljelyksessä (1800-luvulla). Yhden koekuopan perusteella ei kuitenkaan viljelyksestä ole harjanteella selviä merkkejä. Maaperä on harjanteella kivinen ja siellä on isojakin maakiviä "hujan hajan" mutta ei viljelyröykkiöitä, kuten on itäpuolisen pellon eteläpuolen metsikössä. Harjanne on topografisesti hankala viljeltävä. Jos viljelyä on harjanteella ollut on sen täytynyt olla harjanteen eteläosassa missä se loivenee ja hiipuu rannan kosteikkoon. Onko mahdollista että kalmisto jatkuu huomattavasti luuhavainoja etelämmäksi? 1700-luvun yleiskartoissa ja 1840-l. pitäjänkartalla ei paikalla ole peltoa eikä niittyä.

Paasosen mainitsema löytöalue ei kooltaan oikein "istu" harjanteelle. Harjanteen laki on vain n. 10 m leveä mutta jos on haudattu (tai luut levineet) myös harjanteen rinteeseen ja jos harjanne on ollut viljelyksessä niin silloin Paasosen antama mitta on lähes sopiva. Tällöin kalmiston sijoittuisi juuri kallion eteläpuolella olevalle harjanteen korkeimmalle osalle, jonka keskipisteessä on koekuoppa josta nyt luita. On myös mahdollista - ja ehkä todennäköisempää - että Paasosen mainitsemat luulöydöt olisivat nykyisen itäpuolisen pellon alueelta (tai sen eteläpuolelta vanhasta metsittyneestä pellostasta), jolloin alueella olisi toinenkin kalmistopaikka. Kolmas mahdollisuus on että Paasosen tarkoittamat luuhavainnot olisivat kuitenkin eläinten luita, joita näkyy olevan piispantilan talonpaikan kohdalla ja tienoilla itäpuolisella pellolla (kohde 43). 1700-luvun lopun kuninkaankartalla tämä alue on "tyhjä". 1840-luvun pitäjänkartalla paikka on metsää ja pelto on nykyisellä kohdalla, ulottuen nykyistä etelämmäksi, mutta ei lännemmäksi.

Niin tai näin, harjanteella on kalmisto. Perimätieto sanoo Lampuunlahdessa olleen myös kappelin. Toivo Mönkkönen (Hirvensalmen historia 1) epäilee kappelin olemassaoloa - mutta ei sitä täysin tyrmää - ja arvelee että piispantilalla on ehkä ollut rukoushuone tai vastaava hartaudentarjoitukseen tai piispantilan päärakennusta on sellaisena käytetty. Onko kappeli tai rukoushuone sijainnut kalmisto paikalla, harjanteella ja haudat kappelin alla?

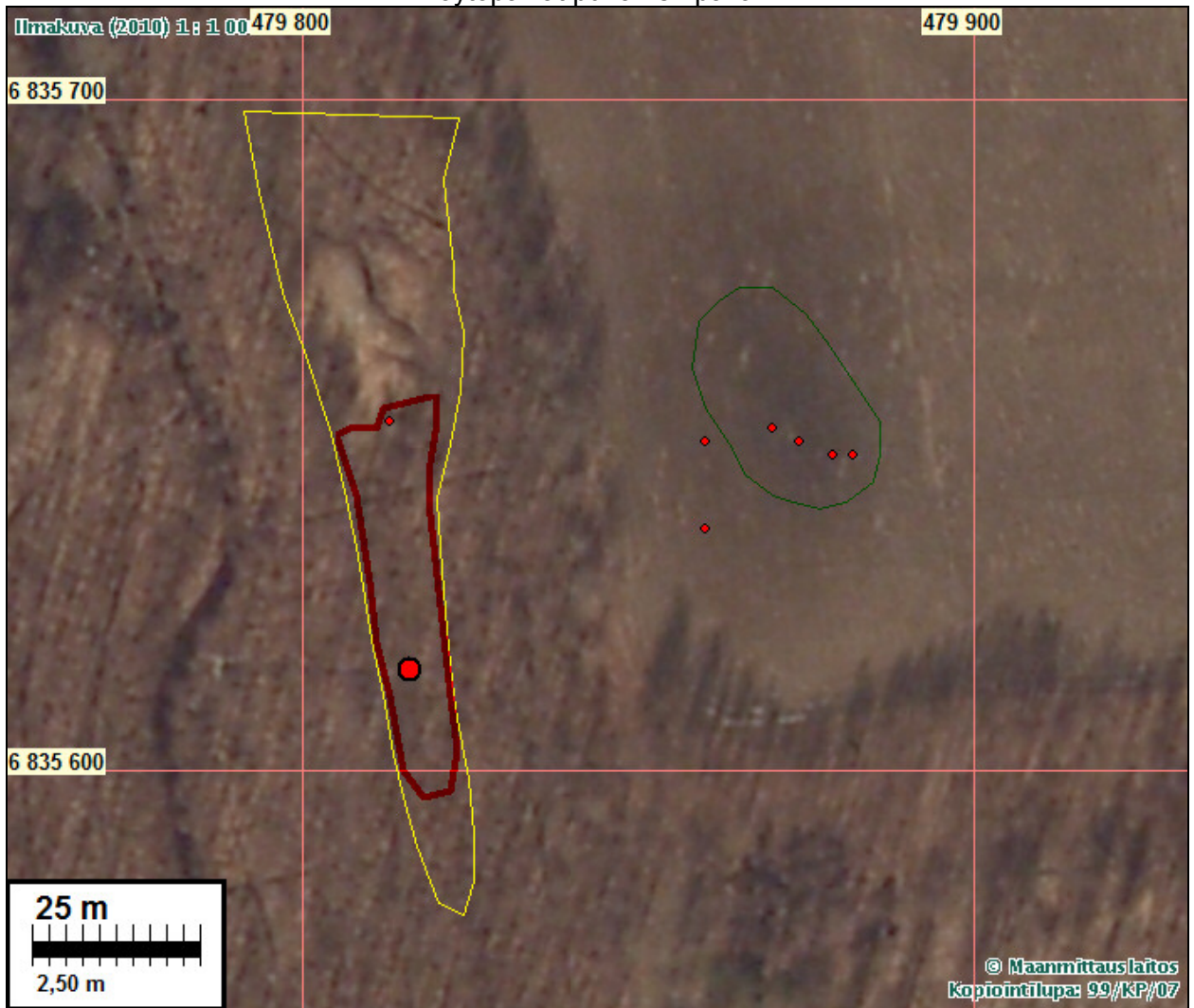
Kalmiston yhteydessä oleva piispantila on perustettu n. v. 1440. Turun tuomiokirkon ns. Mustassa kirjassa on asiakirja, jossa v. 1442 kuningas Kristoffer ilmoittaa antaneensa verovapauden Savilahden pitäjässä olevalle, joku vuosi aiemmin piispa Maunu II Tavastin toimesta perustetulle Vahvajärven tilalle, jonne piispa asetti lampuodin taloa pitämään. Lampuunlahden aluetta on tuolloin nimitetty Juuritaipaleeksi mutta kansa alkoi sanoa taloa Lampuunlahdeksi piispan lampuodin mukaan (Mönkkönen 1968, s.26-27). Hirvensalmen nykyisen kirkon paikalla tai alueella Hirvensalmenniemellä tiedetään 1645 olleen kappelin, jonka arvellaan perustetun 1600-luvun alkuvuosikymmeninä hieman ennen kuin Hirvensalmesta tuli oma kappeliseurakunta. Siihen asti Hirvensalmi kuulunut Savilahden seurakuntaan (Mönkkönen 1968, s. 269-279). Em. perusteella voidaan olettaa kalmiston olevan ajalta n. 1440-1620. Onko se ollut koko tuon ajan käytössä, vaiko vain osan aikaa, ei ole tietoa.

Kalmistoharjanne on ollut ennen Kissakoskea ja Vahvajärven vedenlaskuja kapea niemennysä. Topografian perusteella kalmistoharjanteen ja pellon välillä oleva notkelma on ollut ainakin eteläosin kapeana lahdekkeena ja muilta osin märkää kosteikkaa kallion tasalle. Samoin harjanteen länsipuolella on purolaaksossa ollut lahti.



Muinaisjäännösrajaus punaisella (koord. ETRS-TM35FIN Euref), karttaselitys seur. sivulla

Kalmistoharjanne punainen alue vas. muinaisjäännösalueen sisällä. harjanteen laki keltaisella. Luulöytökuoppa punainen pallo. Pellossa vihreällä tumma läikkä – ”piispantila”. Esineiden löytöpaikat punainen pallo.




(koordini ETRS-TM35FIN Euref)

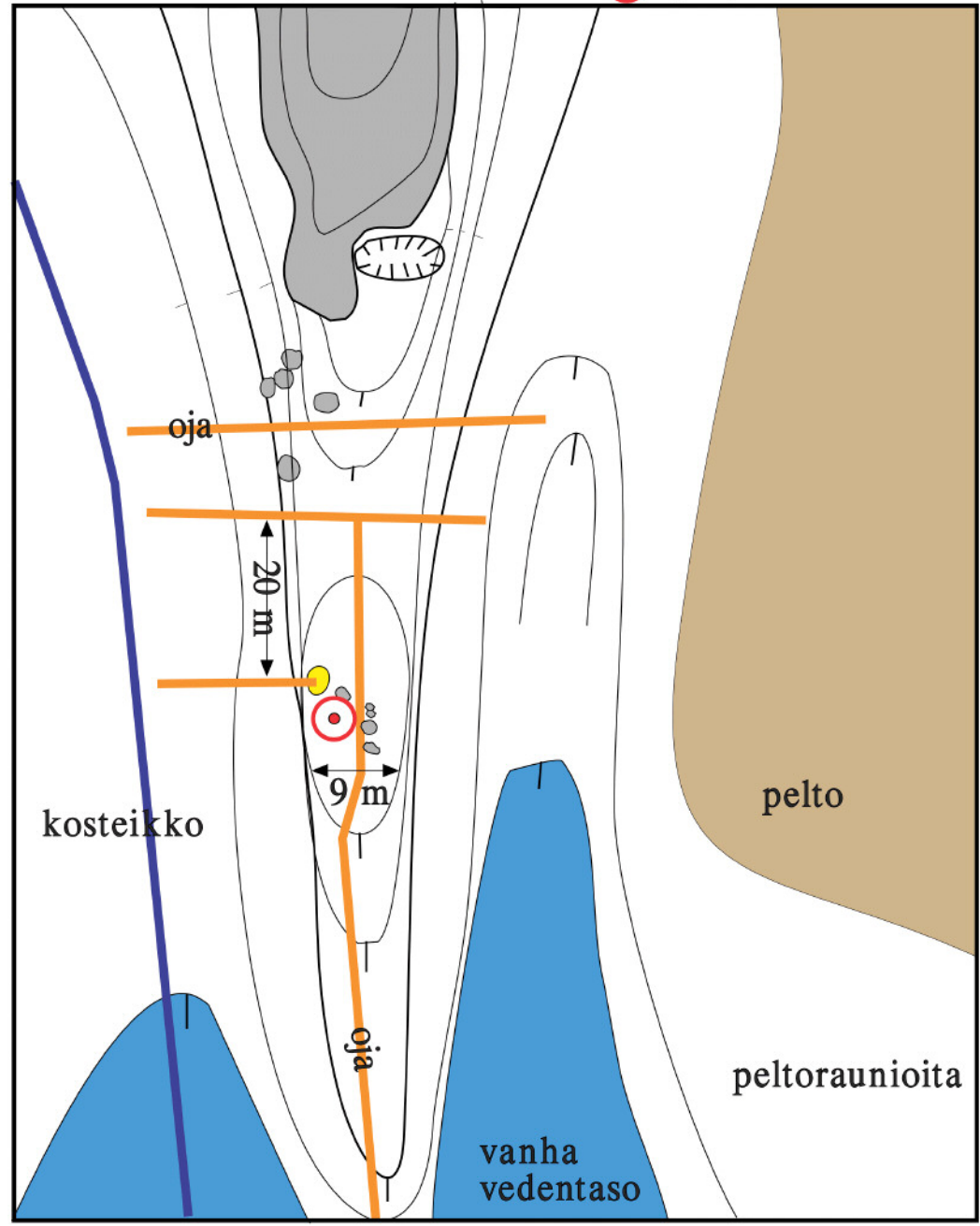


Oik. pitäjänkarttaote 1840-I  
Alla: ote Kuninkaankartasta 1700-I lopulta.  
Talot vahvistettu punaisella päälle.





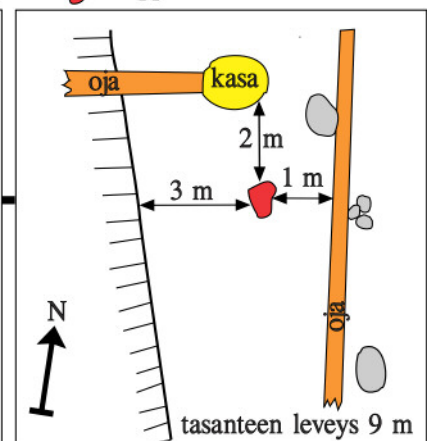
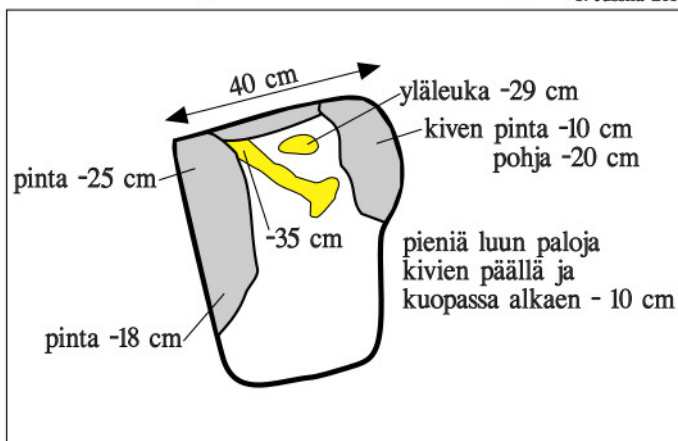
Hirvensalmi, Lampuunlahti, kalmisto  peitepiirros: T. Jussila 2010



Hirvensalmi Lampuunlahti, kalmisto, koekuoppa

peitepiirros  
T. Jussila 2010

 kuoppa: N 6835615 E 479816



**HIRVENSALMI 43 LAMPUUNLAHTI 2**

Mjtunnus:

Rauh.lk: 1

Ajoitus: historiallinen

Laji: asuinpaikka: kylätontti

Koordin: N: 6835 650 E: 479 870 Z: 92 ±1 m

X: 6838 517 Y: 3480 032

Tutkijat: Jussila &amp; Poutiainen 2010 inventointi

Löydöt: KM 2010090:4-11, rauta ja pronssiesineitä, raha, Jussila & Poutiainen 2010, diar. 10.12.2010.

Sijainti: Paikka sijaitsee Hirvensalmen kirkosta 8,6 km länteen, Lampuunlahden pohjukan pohjoispuolella, pellon lounaiskulmassa

Huomiot: Pelto tunnetaan nimellä Hautuumaanpelto. Sen lounaiskulman pohjoispuolella erotuu tumma alue (ilmakuvassa), jonka laajuus on n. 15 x 30 m. Paikalla käytäessä pelto oli sängellä. Hannu Poutiainen haravoi aluetta metallinpaljastimella, jolloin pellostä löytyi:

viskari (N 6835636 E 479860),

takonaula (N 6835649 E 479860),

raha – klippinki, 1500-1600 I (N 6835636 E 479860),

sulanutta pronssia (N 6835649 E 479874),

rautainen kärki - mahd panssarinuolenkärki (N 6835649 E 479874),

pronssiesine (korun katk?)

metallin kappale - litteä pyöreä "pastilli", mahd. lyijyä.

Esineet ovat konservoinnissa joten tarkempaa kuvausta niistä ei voi vielä antaa.

Paikalla "tiedetään" sijainneen n. 1440 perustettu piispan tila. Turun tuomiokirkon ns. Mustassa kirjassa on asiakirja, jossa v. 1442 kuningas Kristoffer ilmoittaa antaneensa verovapauden Savilahden pitäjässä olevalle, joku vuosi aiemmin piispa Maunu II Tavastin toimesta perustetulle Vahvajärven tilalle, jonne piispa asetti lampuodin taloa pitämään. Lampuunlahden aluetta on tuolloin nimitetty Juuritaipaleeksi mutta kansa alkoi sanoa taloa Lampuunlahdeksi piispan lampuodin mukaan (Mönkkönen 1968, s.26-27). Julius Paasonen kuvaa paikka Mikkelin kihlakuntakerptomuksessa (SMYA X, 1887, s. 150): "Lampuunlahden rukoushuoneesta (*ollut piispan kestkievearin yhteydessä*) löytyy vielä selviä jälkiä. Itse rakennus näyttää olleen 11 sylvä pitkä ja 7 sylvä leveä, rakennusten kivijalasta päättäen, josta vielä nurkka-rauniot, jotensakin korkeina, ja niitten välillä muutamia maahan vaipuneita kiviä, osoittaen kivijalan sijaa, ovat jäljellä".

Paasonen em. syli-mitat ovat metrinä (1835 vahvistettu virallinen syli, joka vastasi seitsemää Englannin jalkaa, siis 2,1336 m): 23 m ja 15 m, mikä vastaa ilmakuvassa näkyvää tummaa läikkää.

Paikalla on siis n. v. 1440 perustetun piispantilan paikka. Sen länsipuolella on kalmisto (ks. kohde 42). Sellaisena paikan tunsivat myös Lampuunlahden tilan nykyiset omistajat Arto ja Hetta Torpo, jotka paikan meille osoittivat. Onko kyseessä myös rukoushuone tai kappelinpaikka?

Ei ole tiedossa koska tila siirtyi pois tältä paikalta nykyiselle sijalle 450 m itään. V. 1750 yleiskartalla alue on tyhjä. 1700-luvun lopun kuninkaankartalla on torppa merkitty Lampuunlahden koillisrannalle, jokseenkin nykyisen päärakennuksen länsi- tai luoteispuolelle rantaan. V. 1790 ns. Kuninkaan Tiekartastossa on merkitty torppa nykyisen päärakennuksen eteläpuolelle. Hautuumaapellon alue on 1700-luvun kartoissa tyhjä. 1840-luvun pitäjänkartalla Kämpin talo on nykyisen tilakeskuksen kohdalla. Tämä paikka, hautuumaanpelto, on peltona joka ulottuu rantaan asti (huom. ranta ei aivan sama kuin nykyään vaan hieman ylempänä). Vanha "piispankievari" on siis autioitunut tai siirtynyt muualle viimeistään 1700-luvulla. On ajateltavissa, että kun Hirvensalmenniemielle rakennettiin kappeli (1600-luvun alkupuolella) tai kun Hirvensalmen kappeliseurakunta perustettiin keskuksena Hirvensalmenniemi 1600-luvun puolen välin tienoilla, olisi tällä paikalla ollut kalmisto ja piispantila jääneet käytöstä. Voidaan arvioida että paikka on ollut käytössä 1400-luvun puolesta välistä 1600-luvun puoleen väliin ei kuitenkaan 1700-luvun puoltaväliä myöhemmin. Aluetta kuvaavaa, 1700-lopun Isojakokarttaa ei kansallisarkistosta löytynyt – joka puolelta ympäristöstä löytyi kartat mutta ei Lampuunlahtea kuvaavaa.

Pellon eteläpuolella on vanhaa, metsittyä peltoa ja siellä viljelyraunioita. Vanhan pellon aikainen (?) ranta näkyy nykyisen rannan yläpuolella n. 90 m korkeuskäyrän tuntumassa olevana matalana törmänä ja paikoin vallina. Vaikuttaa siltä, että paikka on ollut pienen ja laakean niemen keskellä, kahden lahdekkeen välissä jonne kumpaankin laskee vankka puro.

Myöhemmin syksyllä tuli tietoomme, että Juha Ruohonen, Turun Yliopiston arkeologian assistentti on alkukesällä käynyt Hautuumaanpellolla ja pellon ollessa avoimena poiminut siitä mm. (eläimen) luuta. Siitä on tekeillä radiohiiliajoitus. Tarkoituksena on yhteistyössä Ruohosen kanssa pyrkiä tutkimaan paikkaa tarkemmin.

Kartat: ks. kohde 42.

## Lampuunlahti kuvat

### Kalmisto



Kalmistoharjanteen pohjoispään kalliokumpare. Pohjoiseen kallion eteläreunan tuntumasta.



Kallion eteläpuolelta etelään. Edessä pohjoisin poikkioja. Näiltä tienoilta luulöytöjä 1980-luvulla.  
löytökoekuoppa kauempana harjanteella.



Harjanteen eteläpäättä löytökuopan eteläpuolelta. Alla löytökuoppa. Itään.





Luulöytökuoppa. Etelään.



T Jussila putsaa koekuoppaa



Luulöytökoekuoppa



Esiin nostettu luu



Löytökoekuoppa merkittiin aurasmerkin pätkällä



Pellon laidalta kohti harjannetta länteen.

### Piispantila



Pellon lounaiskulmasta pohjoiseen. H Poutiainen Viskarin löytökohdalla. Rakennuksen paikka taaempana. Alla: H Poutiainen metallinpaljastimen kanssa. Etelään.



Kohti pellon lounaiskulmaa. Ihmiset talonpaikan tienoilla.

---