

# Sulkava

Inventointi myrskytuhojen kartoittamiseksi muinaisjäännösalueilla



## Sisällys

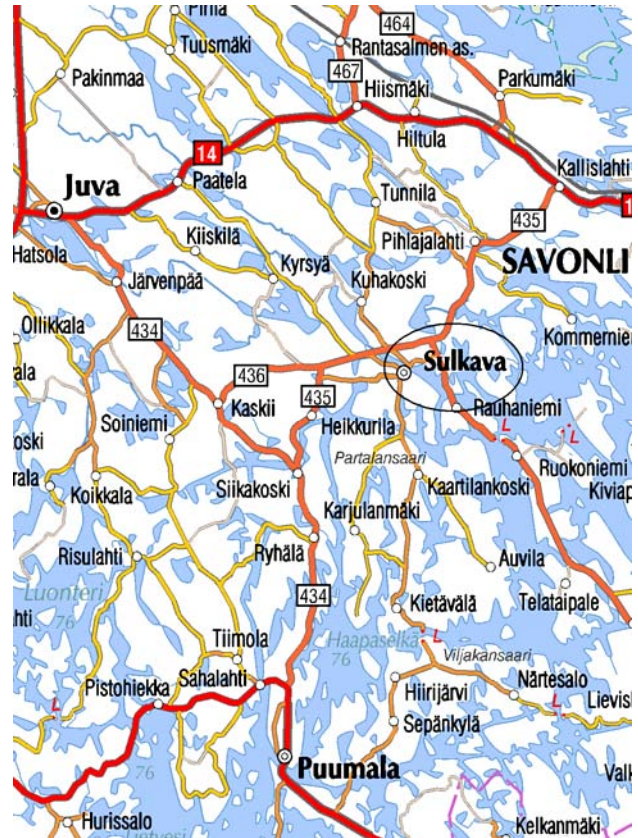
Johdanto.....	2
Lyhyesti Sulkavan muinaisjäänöksistä.....	2
Työn kulku .....	4
Myrskytuhot muinaisjäänösalueilla.....	5
Yhteenveto.....	9
Sulkavan muinaisjäänösten paikkatietoihin tehtyjä korjauksia.....	10
Kohdekuvaukset kohteista, joissa havaittiin myrskytuhoja.....	11
Kuvaluettelo.....	62
Lista kaikista Sulkavan muinaisjäänöksistä.....	65
Karttaliite. Sulkavan kiinteät muinaisjäänökset.....	66

Kannen kuva: Sulkava, Vilkajärvi 1. Myrskytuhoja kivikautisella asuinpaikalla kuvattuna idästä (DG1885:1)

## Johdanto

Ukkosmyrsky Asta iski Itä-Savoon 30. heinäkuuta vastaisena yönä vuonna 2010. Ennätysmäisen helteinen heinäkuu päättyi myrskyn myötä. Myrsky aiheutti tuhoja myös Pohjois-Savossa, Etelä-Karjalassa ja Keski-Suomessa. Helikopterista tehdyn kartoituksen mukaan suurimmat metsätuhot myrsky aiheutti Sulkavalla.

Syyskuussa Museoviraston arkeologian osastolla päätettiin, että on sekä muinaisjäännosten tutkimuksen että suojelun kannalta syytä tehdä inventointi myrskytuhojen kartoittamiseksi Sulkavan muinaisjäännosalueilla. Inventoinnin tutkimukselliset tavoitteet olivat seuraavat: todeta kuinka suuri osa koko Sulkavan muinaisjäännoksista on kärsinyt myrskyvaurioita, millaisia vauriot ovat ja missä määrin ne ovat vahingoittaneet muinaisjäännoksiä. Suojelullisena tavoitteena oli ottaa yhteyttä paikalliseen metsänhoitoyhdistykseen ja varmistaa, että metsänhakkuu- ja uudistustoimenpiteet eivät aiheuta lisävaurioita muinaisjäännosalueilla. Metsätuhoja kärsineiden muinaisjäännosalueiden maanomistajia informoitiin kirjeitse syksyn aikana.



Tiekarttaote. Sulkavan sijainti Etelä-Savossa (ei mittakaavassa)

Muinaisjäännosinventoinnin kenttätyöosuuden teki tutkija Vesa Laulumaa Museoviraston arkeologian osastolta 29.9. – 15.10.2010.

## Lyhyesti Sulkavan muinaisjäännoksista

Sulkavalta tunnettiin ennen inventointia 111 muinaisjäännoskohdetta, mukaan lukien irtolöytökohteet, joita tunnettiin kuusi. Tässä luvussa eivät ole mukana Sulkavalta tunnetut vedenalaiset kohteet, koska ne eivät sisällyneet tähän tutkimukseen. Inventoinnissa käytiin läpi lähes kaikki kohteet. Kiinteistä muinaisjäännoskohteista kolme kohdetta jäi tarkastamatta. Ne olivat Rantasaari, joka on kivikautinen asuinpaikka, Halmejärvi Saukkonen, historiallinen kulkuväylä ja Käenniemi, mahdollinen kalliomaalaus. Irtolöytökohteista jäi tarkastamatta Koivuranta-niminen rautakautinen löytöpaikka.

Inventoinnin jälkeen muinaisjäännosten määrä on hieman vähentynyt. Nyt Sulkavalta tunnetaan 104 muinaisjäännoista, mukaan luettuna irtolöytökohteet. Vedenalaiset kohteita on lisäksi aiemmin

tunnetut viisi kohdetta. Muutos johtuu siitä, että muinaisjäännösrekisterissä oli kahteen kertaan merkittyjä kohteita. Asia selvisi vasta inventointia tehtäessä. Lisäksi rekisteriin oli kirjattu kohteita, joiden löytöjä ei ollut vielä varmennettu. Löytöaineistoista oli myöhemmin todettu, että ne eivät sisällä artefakteja, mutta kohteet olivat jääneet rekisteriin. Edellä mainittuja tapauksia oli yhdeksän kappaletta. Sekaannus johtui Helsingin yliopiston arkeologian oppiaineen vuona 2006 tekemän opetusinventoinnin myöhästyneestä raportoinnista ja Museovirastossa tapahtuneista henkilövaihdoksista. Nyt lopullinen raportti on saatu ja arkistoitu sekä kohteisiin liittyvät epäselvyydet on korjattu. Uusia kohteita inventoinnissa merkittiin muistiin kaksi. Molemmat ovat historiallisia kohteita, Siikakosken kivisilta ja Porilaisten muistomerkki.

Sulkavan kiinteistä muinaisjäännöksistä suurin osa on kivistä asuinpaikkoja. Kohteiden tyyppijakauma on oheisessa taulukossa. Mukana ovat myös mahdollisiksi muinaisjäännöksiksi luokitellut kohteet, koska niihin kuuluvat mm. toisen maailmansodan aikaiset linnoitteet, jotka eivät lain mukaan kuulu muinaismuistolain piiriin.

Kivikautisiksi asuinpaikoiksi taulukossa on laskettu myös kivi/pronssikautisiksi luokitellut, joita on kaksi. Kivirakenteet ovat kaski- tai viljelyraunioita ja asutuksen jäännöksiä. Kulkuväylissä on kanava, silta ja tie. Kultti- ja tarinapaikoissa on kuppikivi ja tarinapaikka. Maarakenteissa on ajoittamaton kuoppakohde. Muinaisjäännösryhmä tarkoittaa kohdetta, jossa on erityyppisiä tai eriaikaisia muinaisjäännöksiä samalla alueella. Puolustusvarustukset koostuvat lähinnä toisen maailmansodan aikaisista linnoitteista, mutta mukana on myös rautakaudelle ajoitettu Pisamalahden linnavuori. Taide- ja muistomerkkikohteissa on historiallisen ajan hakkauksia ja kaiveruksia sekä esihistoriallisia kalliomaalauksia. Työ- ja valmistuspaikat sisältävät terva- ja miiluhautoja sekä pyyntikuoppia.

Hautapaikat	1
Kivikautiset asuinpaikat	66
Kivirakenteet	3
Kulkuväylät	3
Kultti- ja tarinapaikat	2
Maarakenteet	1
Muinaisjäännösryhmät	2
Puolustusvarustukset	9
Taide, muistomerkit	5
Työ- ja valmistuspaikat	6
<b>Yhteensä</b>	<b>98</b>

Kivikautiset asuinpaikat ajoittuvat yleensä Saimaan muinaisrannoille, noin 80 – 85 metrin korkeudelle meren pinnan yläpuolella, joten ne ovat rantatörmän päällä muutamia metrejä Saimaan nykyistä pintaa ylempänä. Selvä keskittymä on Vilkaharjun ja Sulkavan kirkonkylän kohdalla, jossa sijaitsee puolet asuinpaikoista. Loput asuinpaikoista ovat jakautuneet tasaisemmin pitkin kuntaa.

## Työn kulku

Inventointi aloitettiin Vilkaharjun alueelta, koska tiedettiin, että pahimmat myrskytuhot ovat siellä. Samalla haluttiin heti aluksi saada selville, kuinka kauan myrskytuhoja kärsineiden kohteiden tarkastukseen kuluu aikaa. Aikataulu oli alun perin jo todettu melko tiukaksi, sillä yli sadan kohteen tarkastaminen reilussa kahdessa viikossa tiedettiin jo normaalioloissakin haastavaksi. Alun perin oli tavoitteena myös saada pintapöiminnan avulla tarkempaa selkoa kivikautisten asuinpaikkojen laajuudesta. Tästä tavoitteesta luovuttiin heti ensimmäisen kohteen jälkeen. Syynä olivat vaikeudet liikkua myrskytuhoja kärsineillä alueilla. Muutamia tuulenskaatoja vilkaistiin silmämääräisesti, mutta niiden järjestelmällinen läpikäynti ja seulonta olisivat vieneet aivan liian paljon aikaa. Laajuuksia arvioitiin edellä mainitusta syystä johtuen lähinnä topografian ja maaperän perusteella.

Vilkaharjun alueen jälkeen inventointia suunnattiin Sulkavan muihin osiin ja kohteet saatiin tarkastettua suunnitelman mukaisesti, lukuun ottamatta jo aiemmin mainittua neljää kohdetta.

Kohteiden tarkastuksessa huomioitiin ensisijaisesti niissä tapahtuneet myrskytuhot. Tuhon määrityksessä arvioitiin muinaisjäännösalueella kaatuneen puuston määrä prosenteissa. Arvio ei ole kovin tarkka, joten tuhojen määrä jaettiin neljään eri luokkaan. Tuhot 1 – 25%, 25 – 50%, 50 – 75% ja 75 – 100%. Tällä luokituksella haluttiin antaa karkea, mutta paikkansa pitävä kuva myrskytuhojen laajuudesta kussakin kohteessa. Käytännössä laskenta suoritettiin laskemalla tietyn alueen kaatuneen puuston määrä suhteessa pystyssä oleviin. Yleensä laskenta tehtiin noin 50x50 metriä kokoiselta alueelta. Alue valittiin niin, että se edusti silmämääräisesti tarkastelemalla muinaisjäännösalueella tapahtuneiden myrskytuhojen yleisilmettä. Useimmissa kohteissa oli tuulenskaatojen lisäksi myös katkenneita runkoja, mutta erittelyä näiden kesken ei tehty. Jäljempänä olevissa kohdekuvauksissa on kerrottu kunkin kohteen kohdalla havaitut tuhot ja mainittu, jos ne ovat rikkoneet näkyviä rakenteita.

Myrskytuhojen lisäksi kohteissa tarkastettiin koordinaattitiedot ja aluerajaukset, myös kohteen yleinen kunto huomioitiin. Näihin liittyvistä korjauksista ja tarkennuksista on lista jäljempänä.

Inventoinnin alkuvaiheessa otettiin yhteyttä Sulkavan metsänhoitoyhdistykseen. Yhdistyksen työntekijöiden kanssa käydyssä keskustelussa selvitettiin metsänkäsittelyyn muinaisjäännösalueilla liittyviä asioita. Myrskytuhot aiheuttivat sen, että muinaisjäännösalueillakin työkonet joutuivat liikkumaan sulan maan aikana, toisin kuin normaalisti suositellaan. Myrskyn aiheuttamille tuhoille muinaisjäännösalueilla ei voida enää mitään, mutta lisävauriot esimerkiksi kantojen noston ja metsän uudistukseen liittyvän maan käsittelyn suhteen voidaan ehkäistä.

Metsänhoitoyhdistyksessä oltiin keskustelun perusteella hyvin selvillä, mitä kohteissa saa tehdä. Suojelun kannalta huonona puolena voidaan kuitenkin todeta, että muinaisjäännösalueiden aluerajaukset eivät näy yhdistyksen käyttämässä paikkatieto-ohjelmistossa. Tähän asiaan on syytä saada mahdollisimman pian parannus, koska kyseessä on hyvin olennainen tieto suojelua

ajatellen. Sama ongelma on ilmeisesti olemassa useiden muidenkin metsäalan toimijoiden ohjelmistoissa.

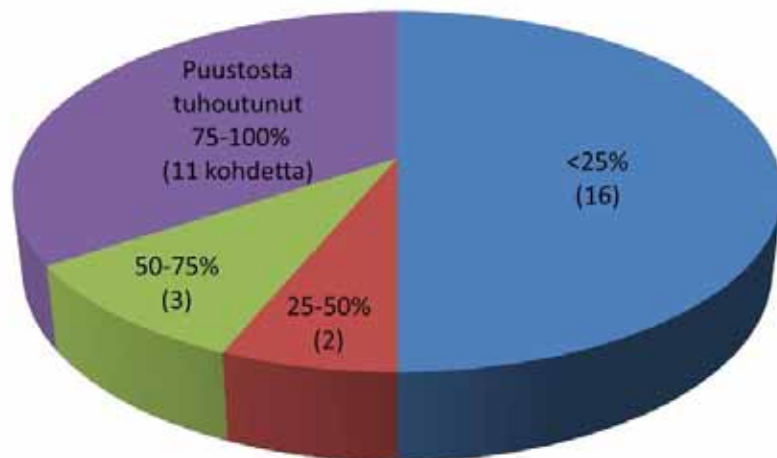
Tietoa levitettiin laajemmin kertomalla inventoinnista ja myrskytuhojen kartoituksesta paikallisissa lehdistä ja alueradiossa. Inventoinnin päätyttyä myrskytuhoja kärsineiden kohteiden maanomistajille lähetettiin rauhoitusilmoitukset.

### Myrskytuhot muinaisjäännösalueilla

Tarkastetuista reilusta sadasta muinaisjäännöksestä havaittiin myrskyn aiheuttamia tuhoja 32 kohteessa. Toisin sanoen lähes kolmasosa Sulkavan kohteiden puustosta kärsi vaurioita myrskyssä. Tuhot ovat alueellisesti rajautuneet selkeästi kaakko-luode –suuntaiselle noin 5 – 7 kilometriä leveälle vyöhykkeelle, joka kulkee mm. Vilkaharjun, Iitlahden, Iijärven ja Ala-Vekaraisen kautta (ks. karttaliite raportin lopussa). Muinaisjäännösalueilla ei havaittu myrskytuhoja edellä mainitun vyöhykkeen ulkopuolella.

Oheisessa kaaviossa on esitetty prosentteina 32:n myrskyvaurioita kärsineen kohteen puuston tuhot, suluissa on

kohdemäärä. Kaavio on tarkoitettu selventämään kohteissa tapahtuneiden tuhojen määrää suhteessa toisiinsa. Siinä ei ole esimerkiksi laskettu eri tuhomäärien prosenttiosuuksia.



Taulukko 1. Tuhoutuneen puuston määrä

Puolet kohteista kärsi

pieniä tuhoja. Niiden 16

kohteen joukkoon, joissa tuhot

olivat alle 25% lukeutuu myös

kohteita, joissa myrsky oli kaatanut vain muutaman puun. Ne otettiin kuitenkin mukaan, koska

myrskytuhot olivat havaittavissa. Toiseksi suurimman ryhmän muodostavat kohteet, joissa

kohteiden puustosta oli tuhoutunut 75 – 100 %. Osassa kohteista tuhoutuneen puuston määrä oli

hankalaa laskea, koska rungot oli korjattu jo pois. Yleensä myös pystyssä säilyneet puut pahoin

kärsineissä kohteissa olivat siinä määrin vaurioituneet, että nekin oli poistettu.

Myrskytuhoista kärsineistä kohteista 26 oli kivikautisia asuinpaikkoja, joilla ei yleensä ole maan

päälle näkyviä rakenteita, poikkeuksena asuinpainanteet, joita tunnetaan Sulkavaltakin

muutamasta kohteesta. Kivikautisten asuinpaikkojen rakenteet piileskelevät yleensä maan alla ja

tuulenkaadot ovat merkittävin niihin vaikuttavista luonnollisista, mutta samalla tuhoavista, formaatioprosesseista. Asuinpaikoille muodostuneet kulttuurikerrokset ovat tärkeä arkeologinen tutkimuskohde ja niistä esiin kaivetuilla löydöillä ja rakenteilla, kuten asumuksen jäännöksillä ja haudoilla, on keskeinen osa menneisyyttä tutkittaessa. Tuhoavat prosessit, kuten tuulenkaadot, aiheuttavat häiriöitä kulttuurikerrokseen ja vaikeuttavat arkeologista tulkintaa esimerkiksi sekoittamalla kerrosjärjestystä, siirtelemällä löytöjä ja vaurioittamalla rakenteita.

Tuulenkaatojen aiheuttamia häiriöitä maaperässä on tutkittu ja niitä voidaan jossain määrin arvioida laskennallisesti. Käsiini saamat tutkimukset on kuitenkin tehty Yhdysvalloissa, joten ne eivät suoraan sovellu Suomeen, koska maaperä on täällä erilainen. Alla olevat laskelmat ovat kuitenkin hyvin samansuuntaisia kuin siellä tehdyt (vrt. Wood, Raymond and Johnson, Donald 1982: A Survey of Disturbance Processes in Archaeological Site Formation. *Advances in Archaeological Method and Theory*. Michael B. Schiffer (ed) ).

Sulkavan kohdalla voidaan tehdä joitakin suuntaa antavia laskelmia myrskyn aiheuttamista häiriöistä kivikautisilla asuinpaikoilla. Yleensä ottaen asiaan vaikuttaa kolme muuttujaa. 1. Puutyyppi, jonka juurikasvusto vaikuttaa tuulenkaadon liikuttamaan maamassaan. 2. Maaperä. 3. Puun paksuus, joka vaikuttaa juuriston kokoon. Sulkavan kohdalla vaihtelut edellä mainittujen kohdalla ovat aika pieniä, sillä yleensä myrskytuhot sattuivat melko yhdenmukaisessa ympäristössä ja puustossa ainakin muinaisjäännösten osalta.. Kivikautisilla asuinpaikoilla pahimmin tuhosta kärsivät hakkuukypsät, noin 70 – 120 vuotta vanhat mäntymetsät, joiden kasvupohjana on kuivahko hiekkapohjainen kangas.

Hoidetussa ja harvennetussa hakkuukypsässä männikössä kasvaa noin 600 – 700 runkoa hehtaarilla, luonnonvaraisessa metsässä määrä on hieman suurempi. Sulkavalla oli kyse harvennetuista metsistä. Yhden tuulenkaadon koko voi jonkin verran vaihdella, koska puuston koko ja maaperä vaihtelevat yleensä jo hehtaarin alueella. Tässä esitetyt laskelmat perustuvat silmämääräisiin arvioihin ja muutamiin mittauksiin. Yhden tuulenkaadon liikuttama pinta-ala on noin 2 – 4 neliometriä. Vertikaalisuunnassa maaperä häiriintyy keskimäärin noin 20 – 40 cm, näin ollen yksi tuulenkaato liikuttaa noin 0,4 – 1,6 m<sup>3</sup> maata. Pääjuuren ympäristössä häiriöt ulottuvat syvemmälle, joskus yli metriinkin, jos iso pääjuuri nousee mukana, tällöin häiriö on pinta-alaltaan kuitenkin pieni. Vertikaalihäiriö pienenee pääjuuresta pois päin, niin että tuulenkaadon laidoilla on yleensä repeytynyt mukaan vain turve ja hieman huuhtoutumiskerrosta.





Tuulen kaatama mänty hiekkakankaalla.



Tuulen kaatama mänty hiekkaisessa moreenissa



Tuulen kaatama kuusi. Kuusen pintajuuristo aiheuttaa yleensä pinta-alaltaan suuremman, mutta syvyydeltään pienemmän häiriön kuin mänty. Kuvan tuulenkaadon pinta-ala on yli 10 m<sup>3</sup>

Edellä mainittujen pohjalta voidaan tehdä muutamia suuntaa antavia laskelmia tuulenkaatojen aiheuttamista häiriöistä Sulkavan muinaisjäännösalueilla. Otetaan esimerkiksi Vilkajärvi 2 –niminen kivikautinen asuinpaikka, jonka puusto oli täysin tuhoutunut. Asuinpaikan arvioitu laajuus on noin 0,25 hehtaaria eli 25000 neliometriä. Kyseisellä alalla on kasvanut aiemmin ilmoitetun runkotiheyden mukaan 150 – 175 puuta. Asuinpaikan kohdalla päädyimme seuraavanlaiseen laskutoimitukseen, jos se tehdään aiemmin esitettyjen pinta-ala ja vertikaalihäiriöiden mukaisesti.

Puiden määrä	Häiriintynyt pinta-ala m <sup>2</sup>	Häiriintynyt maa-aines m <sup>3</sup>
150	$150 \times 2 - 4 \text{ m}^2 = 300 - 600 \text{ m}^2$	$150 \times 0,4 \text{ m}^3 - 1,6 = 60 - 240 \text{ m}^3$
175	$175 \times 2 - 4 \text{ m}^2 = 350 - 700 \text{ m}^2$	$175 \times 0,4 \text{ m}^3 - 1,6 = 70 - 280 \text{ m}^3$

Taulukko 2. Tuulenkaatojen aiheuttamat häiriöt Vilkajärvi 2 –nimisellä kivikautisella asuinpaikalla

Taulukossa esitetyt luvut ovat hyvin karkeita arvioita ja siinä ei ole otettu huomioon katkenneita puita, jotka eivät muokkaa maaperää. Niiden osuutta oli vaikea arvioida, mahdollisesti niitä on noin 10 – 30% vaurioituneista puista. Asuinpaikan kokoon suhteutettuna 300 – 700 m<sup>2</sup> laajuisetkin



vauriot vaikuttavat pieniltä. Tässä tapauksessa asuinpaikan kokonaisalasta häiriintyi 1,2 – 2,8%.

Yksittäisenä tapauksena myrsky ja tuulenkaadot ei vaikuttaisi kovin merkittävältä tekijältä asuinpaikan formaatioprosessissa. Täytyy kuitenkin muistaa, että pitemmällä aikavälillä vaikutus on suurempi. Myrskytuhoja ei ole dokumentoitu kovinkaan pitkään ja vastaavien myrskyjen toistuvuus samalla paikalla on vain arvailujen varassa. Pienenä ajatusleikkinä voisi kuitenkin esittää, että tyypillisen kampakeramiikan aikainen asutus Vilkajärvellä on noin 6000 vuotta vanhaa ja kohde on ympäristöllisesti pysynyt pitkälti samana. Kasvillisuudessa on tietenkin ollut jonkin verran muutoksia vuosituhansien aikana ja kivikauden lämpöjakson aikana puusto on ollut lehtipuuvaltaisempaa, mutta maaperä on ollut sama. Asta-myrskyn kaltaisia myrskyjä ei varmaankaan ole alueella ollut aivan sadan vuoden välein, mutta oletetaanpa että myrsky olisi pyyhkäissyt vaikka viiden sadan vuoden välein ja aiheuttanut vastaavia tuhoja. Kuuden tuhannen vuoden kuluessa myrsky olisi ehtinyt lakaista puustoa 12 kertaa. Näin ollen asuinpaikan häiriintynyt pinta-ala nousee jo 14,4 – 33,6%:iin. Lisäksi alueella on varmasti ollut pienempien myrskyjen ja tuulien aiheuttamia satunnaisia tuulenkaatoja, jotka jo sinänsä pitkän ajan kuluessa ovat huomattava tekijä kulttuurikerroksien häiriöissä.

Myrskytuhoja havaittiin kivikautisten asuinpaikkojen lisäksi kuudessa kohteessa. Vekaransalmella panssariesteiden päälle kaatuneet puut eivät olleet ainakaan silmin nähden vaurioittaneet niitä. Lohikoskella sijaitsevat taisteluhaudat ja tuliasemat olivat myös säästyneet näkyviltä tuhoilta. Molemmissa kohteissa tuulenkaadot kuitenkin vaurioittavat maaperää ja jouduttavat kohteiden rapistumista.

Kivimäellä olevat kaski- tai viljelyröykkiöt olivat kärsineet myrskystä. Alue kasvoi varttunutta kuusikkoa, jonka Asta-myrsky kaatoi mäeltä täysin. Tuulenkaatojen juurakot olivat repineet röykkiöiden kiveyksiä.

Pitkäkankaalla sijaitseva raudanvalmistukseen käytetty rautahytti oli säilynyt vaurioitta, mutta sen ympäristöstä oli kaatunut useita puita. Ruokoniemen kaksi hiilimiilua olivat myös säilyneet vahingoittumattomina, vaikka kohteen puusto oli täysin tuhoutunut. Salonmäellä on historiallisen ajan kalliohakkauksia taloraunioiden vieressä. Alueella oleva puusto oli kärsinyt pahoin, mutta itse kalliohakkaukset ovat ehjät.

**Yhteenveto**

Lähes kaikki Sulkavan muinaisjäännöskohteet käytiin tarkastamassa Asta-myrskyn aiheuttamien tuhojen kartoittamiseksi. Myrsky oli runnellut Sulkavan itäosassa sijaitsevia kohteita. Kaakko-luode-suuntaisesti puhaltanut myrsky eteni koko kunnan läpi ja aiheutti eniten vahinkoa noin 5 kilometriä leveällä vyöhykkeellä. Suurimmat tuhot ovat Vilkaharjun alueen kivikautisilla asuinpaikoilla. Yhteensä myrskytuhoja havaittiin 32 kohteessa. Tuhot vaihtelivat muutamasta tuulenkaadosta puuston täydelliseen tuhoutumiseen.

Helsingissä 3.1.2010

Vesa Laulumaa

## Sulkavan muinaisjäännösten paikkatietoihin tehtyjä korjauksia

Inventointi keskittyi myrskytuhojen kartoittamiseen, mutta samassa yhteydessä oli tilaisuus myös tarkastaa myös kohteiden paikkatietoja. Useimmat korjaukset ovat aluerajausten tarkennuksia tai niiden lisäyksiä. Suurin korjaus oli kahteen kertaan vietyjen kohteiden poistaminen. Ongelmana näiden kohdalla oli, että niitä oli viety hieman erilaisin sijaintitiedoin, ja maastotarkastus olikin tarpeen kohteiden saamiseksi luotettavasti rekisteriin. Yhteensä tehtiin 40 korjausta.

Paikkatietoja on korjattu seuraavissa kohteissa:

Aarrekallio. Koordinaattitiedot korjattu 17.11.2010  
 Harmajakangas. Alue rajattiin.  
 Hopeasaari 1. Aluerajausta muutettiin.  
 Huosiolahdi 2. Aluerajausta muutettiin. Lisättiin kaksi asumuspainannetta ja hiilimiilu alakohteiksi.  
 Kaartilanlahdi. Aluerajausta muutettiin.  
 Kasanmäki. Koordinaatit tarkennettiin.  
 Keittojoki. Lisättiin aluerajaus.  
 Kiukaanjärvi. Aluerajaus tarkennettiin..  
 Kivimäki. Lisättiin aluerajaus ja kaksi röykkiötä alakohteiksi.  
 Kiviniemi. Lisättiin aluerajaukset.  
 Kukarniemi-Pukkiniemi. Koordinaatit tarkennettiin osoittamaan asumuspainannetta ja aluerajausta tarkennettiin.  
 Kylmäniemi. Lisättiin aluerajaus.  
 Lapsikorpi. Lisättiin aluerajaus.  
 Linnanniemi. Lisättiin aluerajaus  
 Lohikoski. Lisättiin aluerajaus ja koordinaatit tarkennettiin.  
 Metsomäki. Lisättiin aluerajaus.  
 Mustakorpi, koordinaattitiedot olivat väärin, korjattu 18.11.2010  
 Mustikkalampi. Lisättiin aluerajaus ja kaksi kuoppaa alakohteisiin.  
 Myllykangas, lisättiin aluerajaus  
 Pappila. Lisättiin aluerajaus.  
 Parri. Lisättiin aluerajaus  
 Pieksunjärvi. Aluerajausta tarkennettiin.  
 Pitkäkangas. Aluerajausta tarkennettiin.  
 Ruunapäänniemi. Lisättiin aluerajaus.  
 Ruuvistonmäki. Koordinaattitiedot korjattiin ja lisättiin aluerajaus.  
 Siltasenlahdi. Lisättiin aluerajaus ja hiilimiilu alakohteeksi.  
 Tialanmäki ja Hintsala. Koordinaattitiedot korjattiin ja lisättiin aluerajaus.  
 Vilkaharju. Koordinaattitiedot korjattiin, kohde oli merkitty aiemmin 600 metriä liian pohjoiseen.  
 Vilkaharju Pöllölampi. Koordinaatit muutettiin osoittamaan asumuspainannetta ja aluerajausta muutettiin.  
 Vuoniemi NE. Lisättiin aluerajaus.

Poistetut kohteet:

Oksalahti 2  
 Lapsikorvenlahdi  
 Laju  
 Lajunlahdi  
 Pitkälampi  
 Jeroksenlahdi  
 Kaartilankoski 1  
 Kaartilankoski 2  
 Tuuravuorenlahdi

Lisäksi korjattiin Puumalassa sijaitsevan kivikautisen löytöpaikan (Huttunen, 623040002) koordinaatit, jotka osoittivat Sulkavan puolelle.

## Kohdeluettelo

Sulkava, 1000004119, Ala-Vekarainen, löytöpaikat, kivikautinen.....	12
Sulkava, 1000002172, Emoniemi, asuinpaikat/asumuspainanteet, kivikautinen.....	14
Sulkava, 1000008881, Emosalmi 1, asuinpaikat, kivikautinen .....	16
Sulkava, 1000008882, Emosalmi 2, asuinpaikat, kivikautinen .....	17
Sulkava, 1000001324, Harmajakangas, asuinpaikat, kivikautinen .....	18
Sulkava, 1000002175, Hopeasaari 1, asuinpaikat, kivikautinen.....	20
Sulkava, 1000002176, Hopeasaari 2, asuinpaikat, kivikautinen.....	22
Sulkava, 1000008892, Kaipolanlahti-Vuoriniemi, asuinpaikat, kivikautinen .....	23
Sulkava, 1000002535, Kivimäki, kivirakenteet/röykkiöt, historiallinen .....	25
Sulkava, 1000010523, Kukkapää 2, asuinpaikat, kivikautinen .....	28
Sulkava, 1000001328, Kylmäniemi, asuinpaikat, kivikautinen.....	30
Sulkava, 1000003627, Linnanniemi, asuinpaikat, kivikautinen.....	32
Sulkava, 1000012446, Lohikoski, puolustusvarustukset, moderni .....	34
Sulkava, 1000001329, Pappila, asuinpaikat, kivikautinen .....	36
Sulkava, 1000002539, Pitkäkangas, työ- ja valmistuspaikat, historiallinen .....	37
Sulkava, 768010022, Ritvalinniemi, asuinpaikat/asumuspainanteet, kivikautinen .....	39
Sulkava, 1000008893, Ritvalinniemi 2, asuinpaikat, kivikautinen.....	41
Sulkava, 1000008895, Ritvalinniemi 3, asuinpaikat, kivikautinen.....	42
Sulkava, 1000008907, Ritvalinniemi 4, asuinpaikat, kivikautinen.....	43
Sulkava, 1000008908, Ritvalinniemi 5, asuinpaikat, kivikautinen.....	44
Sulkava, 1000008879, Ritvalinniemi 6, asuinpaikat, kivikautinen.....	45
Sulkava, 1000008910, Ruokoniemi, työ- ja valmistuspaikat/hiilimiilut, historiallinen .....	46
Sulkava, 1000001326, Ruunapänniemi, asuinpaikat, kivikautinen .....	48
Sulkava, 1000005141, Salonmäki, taide, muistomerkit/hakkaukset, historiallinen .....	50
Sulkava, 1000002168, Tiala, asuinpaikat, kivikautinen .....	52
Sulkava, 1000012449, Vekaransalmi, puolustusvarustukset/panssariesteet, moderni .....	53
Sulkava, 1000002532, Vilkaharju Pöllälampi, asuinpaikat, kivikautinen.....	55
Sulkava, 1000002533, Vilkaharju Toivotuksenlahti, asuinpaikat/asumuspainanteet, kivikautinen ..	56
Sulkava, 768010018, Vilkejärvi 1, asuinpaikat, kivikautinen.....	57
Sulkava, 1000008909, Vilkejärvi 2, asuinpaikat, kivikautinen.....	59
Sulkava, 1000002181, Vuoniemi S, asuinpaikat/asumuspainanteet, kivikautinen.....	60
Sulkava, 1000002180, Vuoniemi SE, asuinpaikat, kivikautinen .....	61

**Sulkava, 1000004119, Ala-Vekarainen, löytöpaikat, kivikautinen**

<b>MJtunnus:</b>	1000004119	<b>Kohdenimi:</b>	Ala-Vekarainen
<b>Kunta:</b>	Sulkava	<b>Kohdetarkenne:</b>	
<b>Rauhoitusluokka:</b>	ei määritelty	<b>MJtyyppi:</b>	löytöpaikat
<b>Lukumäärä:</b>	1	<b>MJalatyyppi:</b>	ei määritelty
		<b>Ajoitus:</b>	kivikautinen
		<b>Laji:</b>	irtolöytö
<b>P:</b>	6862650	<b>I:</b>	3569140

**Z:** 82 - 83  
**Peruskartta:** 323307 Kyrsyä

**Etäisyystieto:** Sulkavan kirkosta 9 km pohjoisluoteeseen.

**Koordinaattiselite:** Löytöpaikan karttakoordinaatit

**Kuvaus:**

Kvartsi-iskoksen löytöpaikka sijaitsee Ala-Vekarainen-nimisen järven etelärannalla, uimarannan lähellä. Tienpenkassa on havaittu kvartsi-iskos, jota ei ole otettu talteen. Alue on potentiaalinen kivikautisen asuinpaikan kannalta.

**Havaitut myrskytuhot:** Kohteen puustosta tuhoutui Asta-myrskyssä 30.7.2010 noin 75-80%. Kyseessä on irtolöytökohde. Varsinainen asuinpaikka on toteamatta ja rajaamatta eikä sitä ollut mahdollista tehdä vuoden 2010 inventoinnissa.



Sulkava, Ala-Vekarainen. Kivikautinen löytöpaikka kuvattuna idästä. (DG1816:1)



Peruskarttaote (PK 32330 7 Kyrsyä), mk 1:10000

Sulkava Ala-Vekarainen  
Kivikautinen löytöpaikka



Pohjakartta (c) Maanmittauslaitos 2008, aineiston kopiointi ilman Maanmittauslaitoksen lupaa on kielletty

MK 1:10000

YKJ p:6861602, i:3570301



**Sulkava, 1000002172, Emoniemi, asuinpaikat/asumuspainanteet, kivikautinen**

<b>MJtunnus:</b>	1000002172	<b>Kohdenimi:</b>	Emoniemi
<b>Kunta:</b>	Sulkava	<b>Kohdetarkenne:</b>	
<b>Rauhoitusluokka:</b>	2	<b>MJtyyppi:</b>	asuinpaikat
<b>Lukumäärä:</b>	5	<b>MJalatyyppe:</b>	asumuspainanteet
		<b>Ajoitus:</b>	kivikautinen
		<b>Laji:</b>	kiinteä muinaisjäänös
<b>P:</b>	6855100	<b>I:</b>	3576560
<b>Z:</b>	80 - 82		
<b>Peruskartta:</b>	314412 Sulkava		
<b>Etäisyystieto:</b>	Sulkavan kirkosta 4 km itään.		
<b>Koordinaattiselite:</b>	Keskikoordinaatit		

**Kuvaus:**

Asuinpaikka sijaitsee Lahdenpäänsalon itärannalla pienen Emoniemen tyvessä vanhan rantaterassin päällä. Asuinpaikka-alue on hiekaista mäntykangasta. Saimaan muinaisen rantaterassin päällä, melko kaukana terassin reunasta, on selvä asumuspainanne. Pyöreän painanteen halkaisija on n. 8 m ja syvyys n. 40 cm. Painanteeseen tehdyn koepiston perusteella maa on siinä likaisenvärjäntynyttä. Painanteen ja rantaan vievän metsätien väliin tehdystä pienestä koekuopasta löytyi asbestikeramiikkaa, joka ajoittunee kivikauden lopulle tai varhaismetallikauden alkuun.

Vuoden 2006 inventoinnissa alueella havaittiin kolme selkeää asumuspainannetta ja kaksi epävarmaa painannetta. Ne ovat muodoltaan soikeahkoja ja 4 -7,5 metrin suuruisia. Painanteiden ympäristöön ja Emoniemen kärkeen johtavan tien pohjoispuolelle tehtiin runsaasti koepistoja, mutta ne olivat löydöttömiä. Tieleikkauksista löytyi runsaasti kvartsi-iskoksia ja palanutta luuta.

**Havaitut myrskytuhot:** Kohteen puustosta tuhoutui Asta-myrskyssä 30.7.2010 noin 75-80%.

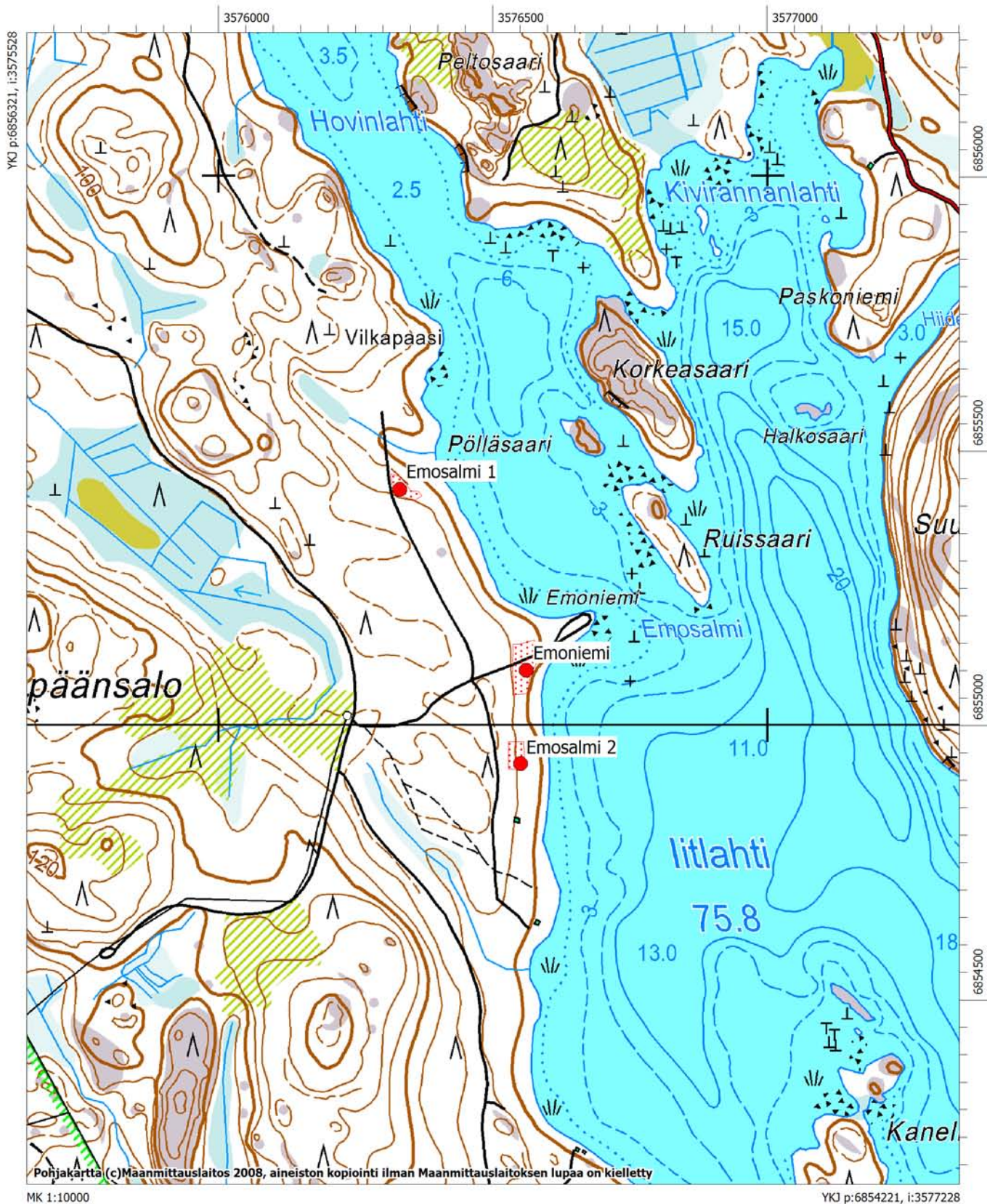


Sulkava, Emoniemi. Kivikautinen asuinpaikka kuvattuna etelästä. (DG1819:1)



Peruskarttaote (PK 3144 12 Sulkava), mk 1:10000

Sulkava Emoniemi, Emosalmi 1 ja Emosalmi 2  
Kivikautisia asuinpaikkoja





**Sulkava, 100008881, Emosalmi 1, asuinpaikat, kivikautinen**

<b>MJtunnus:</b>	100008881	<b>Kohdenimi:</b>	Emosalmi 1
<b>Kunta:</b>	Sulkava	<b>Kohdetarkenne:</b>	
<b>Rauhoitusluokka:</b>	2	<b>MJtyyppi:</b>	asuinpaikat
<b>Lukumäärä:</b>	1	<b>MJalatyyppi:</b>	ei määritelty
		<b>Ajoitus:</b>	kivikautinen
		<b>Laji:</b>	kiinteä muinaisjäännös
<b>P:</b>	6855430	<b>I:</b>	3576330
<b>Z:</b>	83 - 84		
<b>Peruskartta:</b>	314412 Sulkava (PERUSKARTTAOTE KS. S. 15)		
<b>Etäisyystieto:</b>	Sulkavan kirkosta 4,8 km itään.		

***Koordinaattiselite:******Kuvaus:***

Kohde sijaitsee Lahdenpäänsalon itärannalla, koilliseen ja itään laskevan rinteellä. Suurin osa asuinpaikasta on tuhoutunut mökin rakentamisessa. Löydöt, palaneet luunpalat, on saatu mökin takaa sähkökeskuksen kohdalta. Asuinpaikkaa on mahdollisesti jäljellä mökin takana ja sekä sen eteläpuolella.

**Havaitut myrskytuhot:** Kohteen puuston tuhoja Asta-myrskyssä 30.7.2010 oli vaikea arvioida, koska alueelta oli puut korjattu pois. Tuho on ollut mahdollisesti n. 70%.



Sulkava, Emosalmi 1. Kivikautinen asuinpaikka kuvattuna luoteesta. (DG1884:1)

**Sulkava, 100008882, Emosalmi 2, asuinpaikat, kivikautinen**

<b>MJtunnus:</b>	100008882	<b>Kohdenimi:</b>	Emosalmi 2
<b>Kunta:</b>	Sulkava	<b>Kohdetarkenne:</b>	
<b>Rauhoitusluokka:</b>	2	<b>MJtyyppi:</b>	asuinpaikat
<b>Lukumäärä:</b>	1	<b>MJalatyyppi:</b>	ei määritelty
		<b>Ajoitus:</b>	kivikautinen
		<b>Laji:</b>	kiinteä muinaisjäännös
<b>P:</b>	6854930	<b>I:</b>	3576550
<b>Z:</b>	83		
<b>Peruskartta:</b>	314412 Sulkava (PERUSKARTTAOTE KS. S. 15)		
<b>Etäisyystieto:</b>	Sulkavan kirkosta 4,8 km itään.		

***Koordinaattiselite:******Kuvaus:***

Kohde sijaitsee Lahdenpäänsalon itärannalla. Kesämökin takaa pihamaalta löydettiin kvartseja ja luuta. Raivatulla alueella näkyi myös läikkä hyvin punaista palanutta maata. Osa asuinpaikasta on tuhoutunut

**Havaitut myrskytuhot:** Kohteen puustosta tuhoutui Asta-myrskyssä 30.7.2010 noin 75-80%. Puusto oli korjattu jo pois kohdetta inventoitaessa 30.9.2010.



Sulkava, Emosalmi 2. Kivikautinen asuinpaikka kuvattuna luoteesta. (DG1821:1)



**Sulkava, 1000001324, Harmajakangas, asuinpaikat, kivikautinen**

<b>MJtunnus:</b>	1000001324	<b>Kohdenimi:</b>	Harmajakangas
<b>Kunta:</b>	Sulkava	<b>Kohdetarkenne:</b>	
<b>Rauhoitusluokka:</b>	2	<b>MJtyyppi:</b>	asuinpaikat
<b>Lukumäärä:</b>	1	<b>MJalatyyppi:</b>	ei määritelty
		<b>Ajoitus:</b>	kivikautinen
		<b>Laji:</b>	kiinteä muinaisjäänös
<b>P:</b>	6855540	<b>I:</b>	3572560
<b>Z:</b>	82,5 - 85		
<b>Peruskartta:</b>	314412 Sulkava		
<b>Etäisyystieto:</b>	Sulkavan kirkosta 1,3 km pohjoiseen.		
<b>Koordinaattiselite:</b>	Eteläosan koordinaatit		

**Kuvaus:**

Asuinpaikka sijaitsee maantien varressa olevan hiekkakuoppa-alueen etelä- ja lounaispuolella. Maasto on mäntyä kasvavaa hiekkakangasta. Löytöjä on tullut esille a) vanhan ampumaradan patterin luota, b) edellisestä 50 m pohjoiseen polun kohdalta, c) pienen hiekkakuopan luota. Asuinpaikka-alueen arvioitu laajuus on 100 x 200 m. Aluetta on tutkittu 55 m<sup>2</sup> vuonna 1930.

**Havaitut myrskytuhot:** Kohteen puustosta tuhoutui Asta-myrskyssä 30.7.2010 vain muutamia kohteen pohjoispäässä. Tuhot parin prosentin luokkaa.



Sulkava, Harmajakangas. Kivikautinen asuinpaikka kuvattuna luoteesta (DG1824:1)



Peruskarttaote (PK 3144 02 Sulkava), mk 1:10000

Sulkava Harmajakangas ja Pappila  
Kivikautisia asuinpaikkoja





**Sulkava, 100002175, Hopeasaari 1, asuinpaikat, kivikautinen**

<b>MJtunnus:</b>	100002175	<b>Kohdenimi:</b>	Hopeasaari 1
<b>Kunta:</b>	Sulkava	<b>Kohdetarkenne:</b>	
<b>Rauhoitusluokka:</b>	2	<b>MJtyyppi:</b>	asuinpaikat
<b>Lukumäärä:</b>	1	<b>MJalatyyppi:</b>	ei määritelty
		<b>Ajoitus:</b>	kivikautinen
		<b>Laji:</b>	kiinteä muinaisjäänös
<b>P:</b>	6853088	<b>I:</b>	3574881
<b>Z:</b>	82,5		
<b>Peruskartta:</b>	314412 Sulkava		
<b>Etäisyystieto:</b>	Sulkavan kirkosta 2,5 km itäkaakkoon.		
<b>Koordinaattiselite:</b>	Keskikoordinaatit		

**Kuvaus:**

Asuinpaikka sijaitsee Hopeasaaren lounaisrannalla kalliopaljastumien rajaamalla hiekkakankaalla, erodoituvan rantatörmän äärellä. Paikalta on löytynyt saviastianpaloja, kvartsi-iskoksia ja palanutta luuta

**Havaitut myrskytuhot:** Ei ilmeisesti Asta-myrskyn aiheuttamia vaurioita itse asuinpaikalla. Ylempänä rinteessä on muutama tuulenkaato.

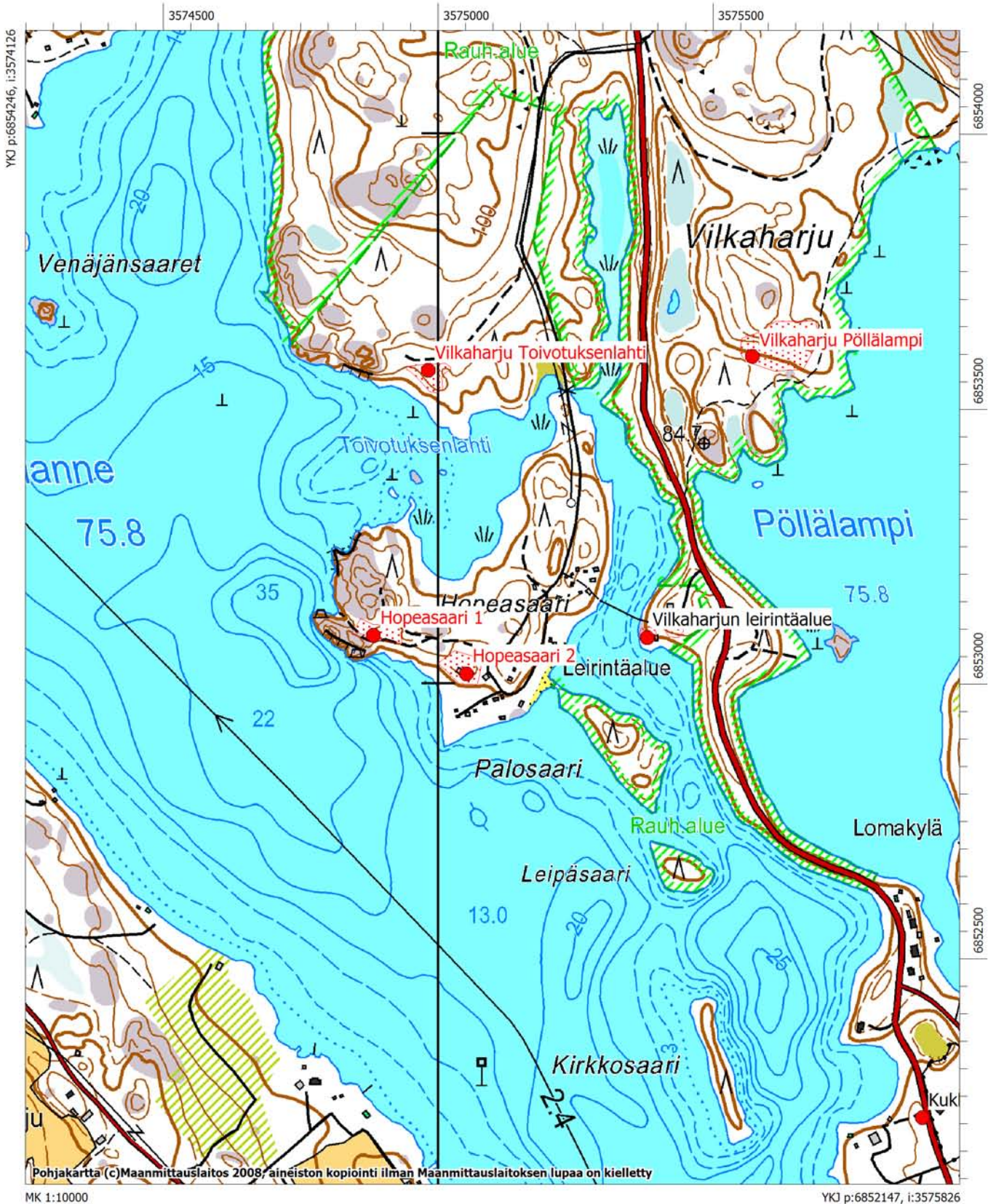


Sulkava, Hopeasaari 1. Kivikautinen asuinpaikka kuvattuna luoteesta. (DG1826:1)



Peruskarttaote (PK 3144 12 Sulkava), mk 1:10000

Sulkava Hopeasaari 1, Hopeasaari 2, Vilkaharju Toivotuksenlahti ja Vilkaharju Pöllälampi  
Kivikautisia asuinpaikkoja





**Sulkava, 100002176, Hopeasaari 2, asuinpaikat, kivikautinen**

<b>MJtunnus:</b>	100002176	<b>Kohdenimi:</b>	Hopeasaari 2
<b>Kunta:</b>	Sulkava	<b>Kohdetarkenne:</b>	
<b>Rauhoitusluokka:</b>	2	<b>MJtyyppi:</b>	asuinpaikat
<b>Lukumäärä:</b>	1	<b>MJalatyyppe:</b>	ei määritelty
		<b>Ajoitus:</b>	kivikautinen
		<b>Laji:</b>	kiinteä muinaisjäännös
<b>P:</b>	6853018	<b>I:</b>	3575051
<b>Z:</b>	80		
<b>Peruskartta:</b>	314412 Sulkava (PERUSKARTTAOTE KS. S. 21)		
<b>Etäisyystieto:</b>	Sulkavan kirkosta 2,7 km itäkaakkoon.		
<b>Koordinaattiselite:</b>	Keskikoordinaatit		

**Kuvaus:**

Asuinpaikka sijaitsee Hopeasaaren etelärannalla. Asuinpaikka-alue on mäntyä kasvavaa hiekkakangasta. Lomarakentaminen ja eroosio on tuhonnut asuinpaikkaa. Paikalta on löytynyt kvartsi-iskoksia (KM 27094:1-2).

**Havaitut myrskytuhot:** Alueella vain kaksi tuulenkaatoa, todennäköisesti Asta-myrskyn 30.7.2010 aiheuttamia.



Sulkava, Hopeasaari 2. Kivikautinen asuinpaikka kuvattuna koillisesta. (DG1827:1)



**Sulkava, 1000008892, Kaipolanlahti-Vuoriniemi, asuinpaikat, kivikautinen**

<b>MJtunnus:</b>	1000008892	<b>Kohdenimi:</b>	Kaipolanlahti-Vuoriniemi
<b>Kunta:</b>	Sulkava	<b>Kohdetarkenne:</b>	
<b>Rauhoitusluokka:</b>	2	<b>MJtyyppi:</b>	asuinpaikat
<b>Lukumäärä:</b>	1	<b>MJalatyyppi:</b>	ei määritelty
<b>P:</b>	6858170	<b>Ajoitus:</b>	kivikautinen
<b>Z:</b>	85	<b>Laji:</b>	kiinteä muinaisjäännös
<b>Peruskartta:</b>	314412 Sulkava	<b>I:</b>	3577900
<b>Etäisyystieto:</b>	Sulkavan kirkosta 7,3 km koilliseen		
<b>Koordinaattiselite:</b>	Keskikoordinaatit		

**Kuvaus:**

Kohde sijaitsee Kaipolanlahden pohjoisrannalla olevan Vuoriniemen eteläkärjessä, paikalla olevasta rantamökistä n. 50-60 m itään, rantakallion takana olevalla loivasti järveä kohti viettävällä tasanteella. Paikalla on ympäristöään vähäkivisempi tasanne kallion ja sen itäpuolella olevan kivikkoisemman alueen välillä. Maalaji tasanteella on hienoa hietaa ja se viettää loivasti järven suuntaan. Alue saattaa olla vanhaa niittyä tms. mutta muutoin ehjä. Inventoinnissa 2007 paikalle tehdyistä koekuopista löytyi kvartsi-iskoksia

**Havaitut myrskytuhot:** . Kohteen puustosta tuhoutui Asta-myrskyssä 30.7.2010 noin 10%.



Sulkava, Kaipolanlahti-Vuoriniemi. Kivikautinen asuinpaikka kuvattuna koillisesta. (DG1833:1)



Peruskarttaote (PK 3144 12 Sulkava), mk 1:10000

Sulkava Kaipolanlahti-Vuoriniemi  
Kivikautinen asuinpaikka



MK 1:10000

YKJ p:6857205, i:3578635



**Sulkava, 1000002535, Kivimäki, kivirakenteet/röykkiöt, historiallinen**

<b>MJtunnus:</b>	1000002535	<b>Kohdenimi:</b>	<b>Kivimäki</b>
<b>Kunta:</b>	Sulkava	<b>Kohdetarkenne:</b>	
<b>Rauhoitusluokka:</b>	2	<b>MJtyyppi:</b>	kivirakenteet
<b>Lukumäärä:</b>	20	<b>MJalatyyppe:</b>	röykkiöt
		<b>Ajoitus:</b>	historiallinen
<b>P:</b>	6859287	<b>Laji:</b>	kiinteä muinaisjäänös
<b>Z:</b>	120	<b>I:</b>	3575569
<b>Peruskartta:</b>	314412 Sulkava		
<b>Etäisyystieto:</b>	Sulkavan kirkosta 5,5 km koilliseen		
<b>Koordinaattiselite:</b>	Röykkiön nro 3 gps-koordinaatit		

**Kuvaus:**

Kohde sijaitsee Kaipolan kylässä noin 0,7 km maantien nro 435 länsipuolella, Kaipolanlammesta 0,2 km pohjoiseen olevan mäen päällä, kuusimetsässä. Alueella on parikymmentä vaihtelevankokoista ja –muotoista kiviröykkiötä. Suurin, soikea röykkiö on huolellisesti ladottu kahden ison kiven väliin. Se on 10,5 m pitkä, 5,5 m leveä ja 0,5 - 1,1 m korkea sammalen peittämä kivilatomus, jossa kivet ovat suunnilleen päänkokoisia. Alueen muiden röykkiöiden koko ja muoto vaihtelevat pyöreistä soikeisiin ja nelisivuisiin. Paikalla on myös puolikaaren muotoinen matala kiveys sekä halkaisijaltaan 1,5 metriä oleva kuoppa, noin 1 m syvä kuoppa. Pääosa röykkiöistä lienee syntynyt viljelyn tuloksena.

**Havaitut myrskytuhot:** Kohteen puusto tuhoutui Asta-myrskyssä 30.7.2010 ilmeisesti täysin. Alue oli kasvanut kuusimetsää. Kohteen röykkiöistä ainakin kaksi oli kärsinyt pieniä vaurioita. Röykkiöiden kartoitusta ei tehty, koska havainnointi oli vaikeaa hakkuujätteiden takia.



Sulkava, Kivimäki. Röykkiöaluetta kuvattuna kaakosta. (DG1838:1)

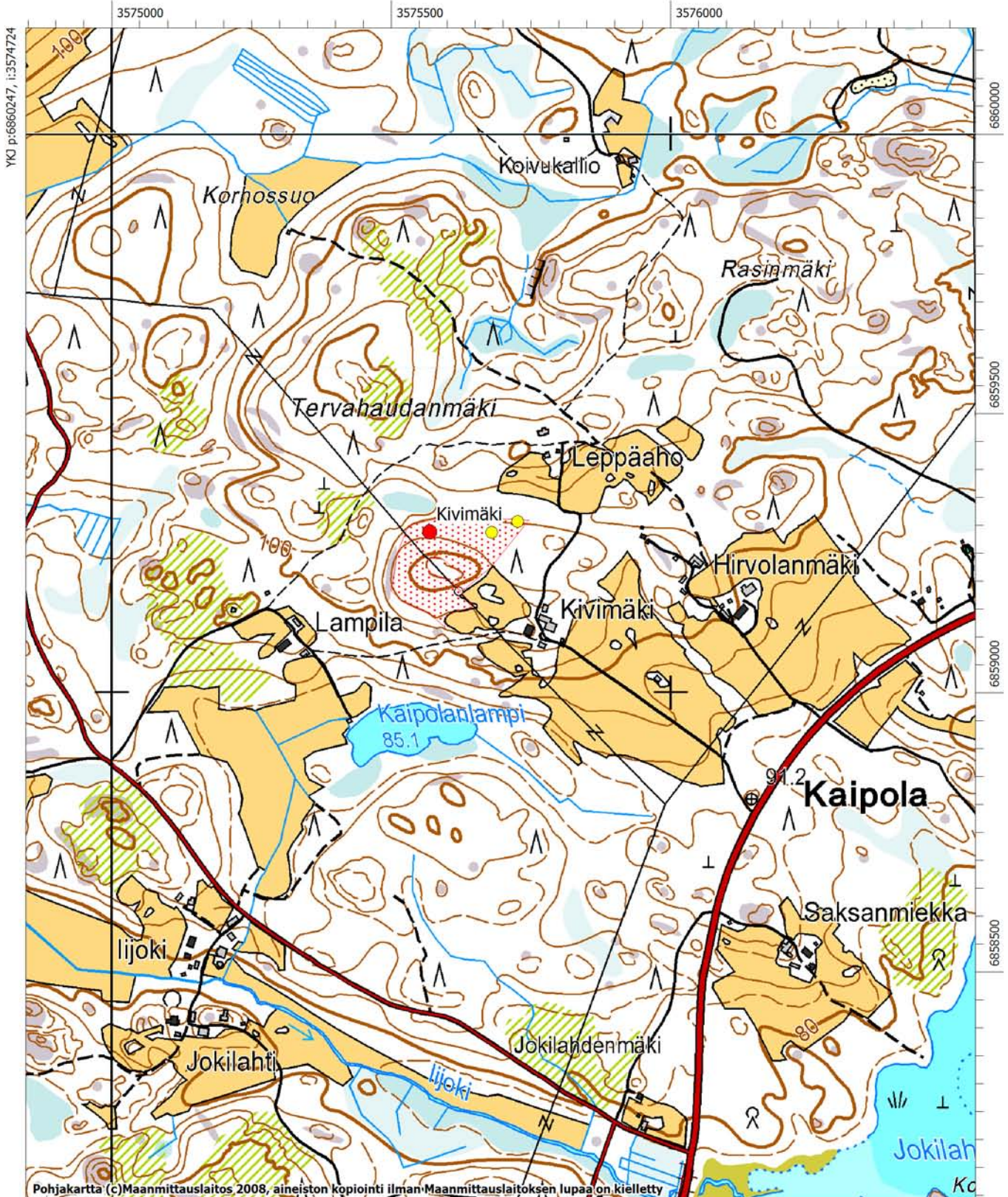


Sulkava, Kivimäki, yksi röykkiöistä kuvattuna idästä. (DG1838:2)



Peruskarttaote (PK 3144 12 Sulkava), mk 1:10000

Sulkava Kivimäki  
Historiallisia kivirakenteita, viljely/kaskiröykkiötä?



MK 1:10000

YK p:6858148, i:3576424



**Sulkava, 1000010523, Kukkapää 2, asuinpaikat, kivikautinen**

<b>MJtunnus:</b>	1000010523	<b>Kohdenimi:</b>	<b>Kukkapää 2</b>
<b>Kunta:</b>	Sulkava	<b>Kohdetarkenne:</b>	
<b>Rauhoitusluokka:</b>	2	<b>MJtyyppi:</b>	asuinpaikat
<b>Lukumäärä:</b>	1	<b>MJalatyyppi:</b>	ei määritelty
		<b>Ajoitus:</b>	kivikautinen
		<b>Laji:</b>	kiinteä muinaisjäännös
<b>P:</b>	6851822	<b>I:</b>	3575795
<b>Z:</b>	85		
<b>Peruskartta:</b>	314412 Sulkava		
<b>Etäisyystieto:</b>	Sulkavan kirkosta 4 km kaakkoon.		
<b>Koordinaattiselite:</b>	keskikoordinaatti		

**Kuvaus:**

Asuinpaikka sijaitsee Alanteen kaakkoisrannalla, Kukkapään niemen länsirannalla. Suppea-alainen, noin 12 x 15 m, asuinpaikka on länteen laskevalla törmällä, tien ja törmän välissä. Koekuopituksessa paikalta löydettiin palanutta luuta ja kvartsi-iskoksia.

**Havaitut myrskytuhot:** Kohteen puustosta tuhoutui Asta-myrskyssä 30.7.2010 noin 5%. Pienialaisessa kohteessa oli vain kolme tuulenkaatoa.

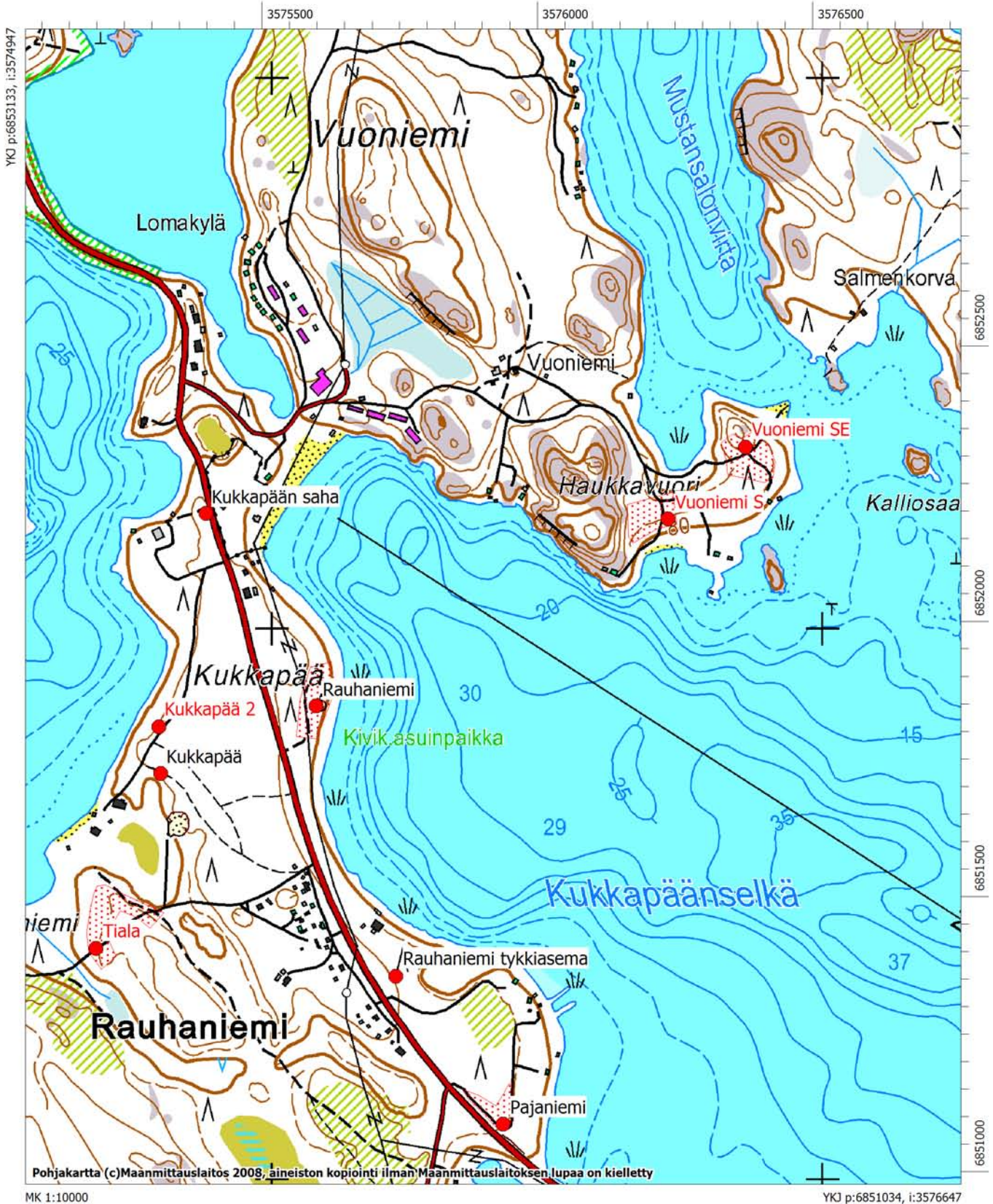


Sulkava, Kukkapää 2. Kivikautinen asuinpaikka kuvattuna luoteesta. (DG1841:1)



Peruskarttaote (PK 3144 12 Sulkava), mk 1:10000

Sulkava Kukkapää 2, Tiala, Vuoniemi S ja Vuoniemi SE  
Kivikautisia asuinpaikkoja





**Sulkava, 1000001328, Kylmäniemi, asuinpaikat, kivikautinen**

<b>MJtunnus:</b>	1000001328	<b>Kohdenimi:</b>	Kylmäniemi
<b>Kunta:</b>	Sulkava	<b>Kohdetarkenne:</b>	
<b>Rauhoitusluokka:</b>	1	<b>MJtyyppi:</b>	asuinpaikat
<b>Lukumäärä:</b>	1	<b>MJalatyyppi:</b>	ei määritelty
		<b>Ajoitus:</b>	kivikautinen
		<b>Laji:</b>	kiinteä muinaisjäännös
<b>P:</b>	6857140	<b>I:</b>	3572800
<b>Z:</b>	80 - 85		
<b>Peruskartta:</b>	314412 Sulkava		
<b>Etäisyystieto:</b>	Sulkavan kirkosta 2,8 km pohjoiseen		
<b>Koordinaattiselite:</b>			

**Kuvaus:**

Asuinpaikka sijaitsee Iijärven etelärannalla olevasta Kylmäniemestä lounaaseen, hiekkaisella mäntykankaalla. Asuinpaikka-alueen halki kulkee rantaan tie. Asuinpaikka-alue on varsin ehyttä.

Aluerajaus perustuu inventointihavaintoihin ja topografiaan.

**Havaitut myrskytuhot:** Kohteen eteläosan, mökkitien eteläpuolen, puustosta tuhoutui Asta-myrskyssä 30.7.2010 noin 75-80%. Kohteen pohjoisosassa tuhot olivat vähäisempiä, noin 30%.



Sulkava, Kylmäniemi. Kivikautinen asuinpaikka kuvattuna etelästä (DG1844:1)



Peruskarttaote (PK 3144 12 Sulkava), mk 1:10000

Sulkava Kylmäniemi  
Kivikautinen asuinpaikka





**Sulkava, 1000003627, Linnanniemi, asuinpaikat, kivikautinen**

<b>MJtunnus:</b>	1000003627	<b>Kohdenimi:</b>	Linnanniemi
<b>Kunta:</b>	Sulkava	<b>Kohdetarkenne:</b>	
<b>Rauhoitusluokka:</b>	1	<b>MJtyyppi:</b>	asuinpaikat
<b>Lukumäärä:</b>	1	<b>MJalatyyppi:</b>	ei määritelty
		<b>Ajoitus:</b>	kivikautinen
		<b>Laji:</b>	kiinteä muinaisjäänös
<b>P:</b>	6862220	<b>I:</b>	3567650
<b>Z:</b>	84		
<b>Peruskartta:</b>	323307 Kyrsyä		
<b>Etäisyystieto:</b>	Sulkavan kirkosta 9,5 km luoteeseen		
<b>Koordinaattiselite:</b>			

**Kuvaus:**

Asuinpaikka sijaitsee Lohnanjärven pohjoisrannalla olevan Tervakankaan alueella, Linnanniemen kärjestä noin 400 m koilliseen. Alueella on noin 83 metrin korkeudella rantaterassi, jonka päällä on selvä, noin 7 metriä halkaisijaltaan oleva asumuspainanne. Sen kohdalle tehdystä koekuopasta on tullut esille saviastian paloja, palanutta luuta ja kvartsi-iskoksia. Myös terassia alemmalle tasolle on tarkastuksen yhteydessä tehty kaksi koekuoppaa ja niistä molemmista on tullut esille saviastianpaloja. Asuinpaikka-alueen laajuutta ei siten ole mahdollista määrittää topografisin perustein.

**Havaitut myrskytuhot:** Asta-myrskyn (30.7.2010) aiheuttamat tuhot olivat pienet, vain muutamia tuulenkaatoja.



Sulkava, Linnanniemi. Kivikautinen asuinpaikka kuvattuna luoteesta. (DG1848:1)

Peruskarttaote (PK 3233 07 Kyrsyä, mk 1:10000

Sulkava Linnanniemi  
Kivikautinen asuinpaikka



Pohjakartta (c)Maanmittauslaitos 2008, aineiston kopiointi ilman Maanmittauslaitoksen lupaa on kielletty

MK 1:10000

YKJ p:6861330, i:3568496



**Sulkava, 1000012446, Lohikoski, puolustusvarustukset, moderni****MJtunnus:** 1000012446**Kohdenimi:** Lohikoski**Kunta:** Sulkava**Kohdetarkenne:****Rauhoitusluokka:**2**MJtyyppi:**

puolustusvarustukset

**Lukumäärä:****MJalatyyppi:**

ei määritelty

**Ajoitus:**

moderni

**P:** 6834667**Laji:**

mahdollinen muinaisjännös

**Z:****I:** 3591099**Peruskartta:** 412204 Lohilahti**Etäisyystieto:****Koordinaattiselite:** Konekivääripesäkkeen gps-koordinaatit**Kuvaus:**

Kaislasen ja Sahanlahden välisen joen vanhan uoman pohjoispuolella hakamaalla on säilynyt kaksi keskeneräistä konekivääripesäkettä. Kuopat ovat kooltaan noin 12-15 m x 3,5-7 m, syvyydeltään noin 1,5-2 m. Kaiken kaikkiaan alueella on ollut kahdeksan konekivääripesäkettä. Lisäksi Sahanlahden pohjoisrannalla on noin sata metriä taisteluhautaa.

Vuoden 2010 inventoinnin yhteydessä kohde tarkastettiin pikaisesti. Aluerajaus perustuu tarkastuksessa tehtyihin havaintoihin taisteluhautoista ja pesäkkeistä.

**Havaitut myrskytuhot:** Kohteesta kaatui Asta-myrskyssä 30.7.2010 vain viisi puuta. Tuulenkaadot eivät vaurioittaneet alueen taisteluhautoja.

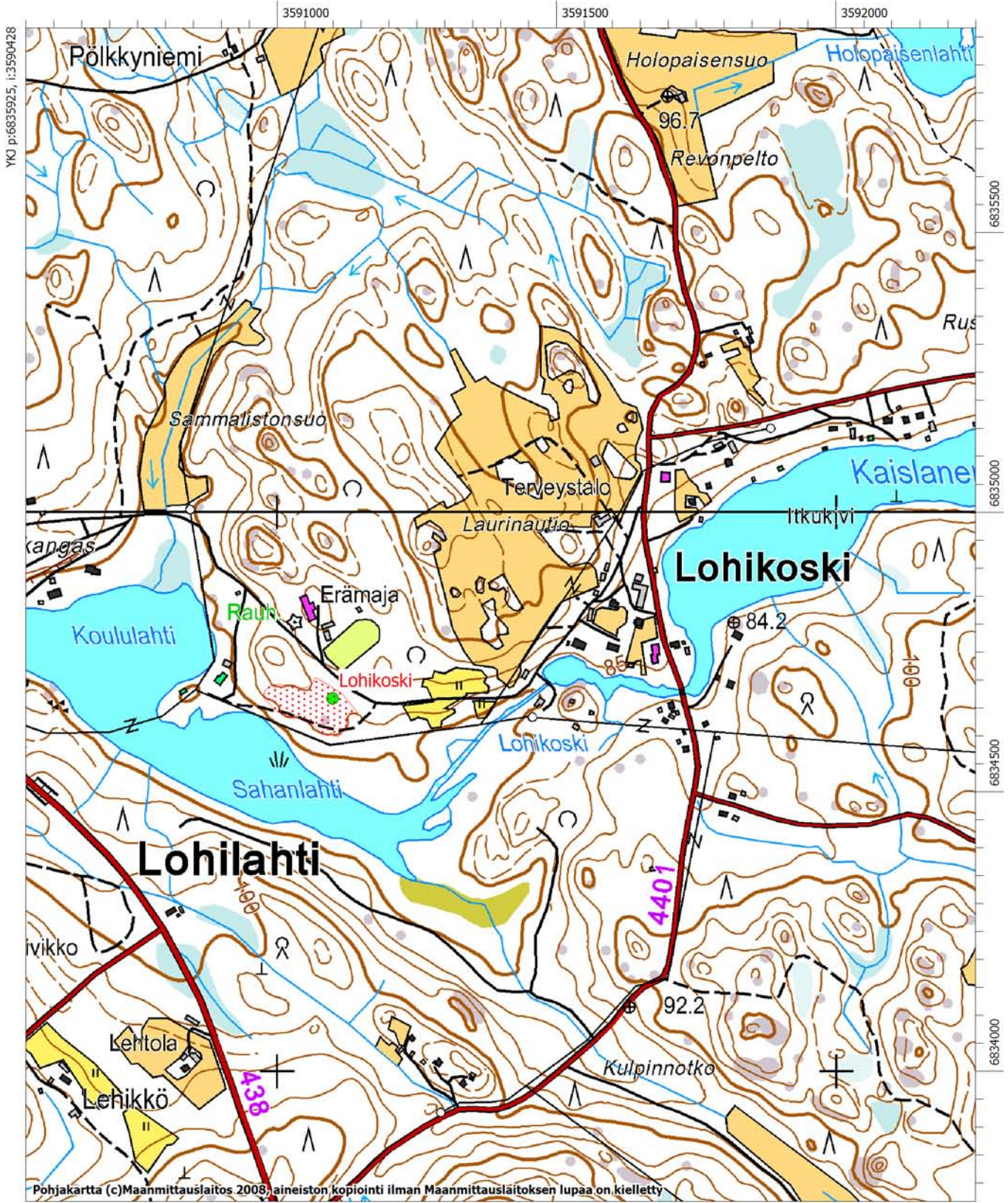


Sulkava, Lohikoski, taisteluhautoja kuvattu idästä (DG1849:1)



Peruskarttaote (PK 4122 04 Lohilahti), mk 1:10000

Sulkava Lohikoski  
Uuden ajan puolustusvarustuksia



MK 1:10000

YKJ p:6833825, i:3592128



**Sulkava, 1000001329, Pappila, asuinpaikat, kivikautinen**

<b>MJtunnus:</b>	1000001329	<b>Kohdenimi:</b>	Pappila
<b>Kunta:</b>	Sulkava	<b>Kohdetarkenne:</b>	
<b>Rauhoitusluokka:</b>	2	<b>MJtyyppi:</b>	asuinpaikat
<b>Lukumäärä:</b>	1	<b>MJalatyyppi:</b>	ei määritelty
		<b>Ajoitus:</b>	kivikautinen
		<b>Laji:</b>	kiinteä muinaisjäännös
<b>P:</b>	6854200	<b>I:</b>	3573160
<b>Z:</b>	82,5		
<b>Peruskartta:</b>	314412 Sulkava (PERUSKARTTAOTE KS. S. 19)		
<b>Etäisyystieto:</b>	Sulkavan kirkosta 0,5 km itäkaakkoon		
<b>Koordinaattiselite:</b>			

***Kuvaus:***

Kohde sijaitsee Alanteen järven pohjoisrannalla, pienen taimistona olevan pellon eteläpäässä, hiekkamaalla. Löytöalue on laajuudeltaan noin 50 x 50 m.

Kohteen aluerajaus on tehty topografian ja vuoden 1974 inventointitietojen perusteella.

**Havaitut myrskytuhot:** Kohteen puusto muinaisjäännöksen koordinaattipisteen kohdalla on vesakkoa eikä kärsinyt myrskyssä, mutta sen itäpuolella olevassa kuusikossa oli Asta-myrskyn 30.7.2010 aiheuttamia tuhoja.



Sulkava, Pappila. Kivikautinen asuinpaikka kuvattuna idästä. (DG1855:1)

**Sulkava, 1000002539, Pitkäkangas, työ- ja valmistuspaikat, historiallinen**

<b>MJtunnus:</b>	1000002539	<b>Kohdenimi:</b>	<b>Pitkäkangas</b>
<b>Kunta:</b>	Sulkava	<b>Kohdetarkenne:</b>	
<b>Rauhoitusluokka:</b>	1	<b>MJtyyppi:</b>	työ- ja valmistuspaikat
<b>Lukumäärä:</b>	1	<b>MJalatyyppi:</b>	ei määritelty
		<b>Ajoitus:</b>	historiallinen
		<b>Laji:</b>	kiinteä muinaisjäännös
<b>P:</b>	6868440	<b>I:</b>	3568040
<b>Z:</b>	115		
<b>Peruskartta:</b>	323307 Kyrsyä		
<b>Etäisyystieto:</b>	Sulkavan kirkosta noin 15 km luoteeseen.		
<b>Koordinaattiselite:</b>			

**Kuvaus:**

Kohde sijaitsee Tunnilassa, Pekkalan tilan alueella. Eerikkäläntien luona on hiekanottoa, jonka kohdalta lähtee metsätie länteen. Tie vie raudanvalmistuspaikalle, joka on vesakon ja risukon peittämä. Lähellä on ns. porilaisten hautamuistomerkki. Raudanvalmistuspaikka on hyvin säilynyt ja paikalla saattaa olla ehjä rautahytti.

**Havaitut myrskytuhot:** . Kohteen puustosta tuhoutui Asta-myrskyssä 30.7.2010 noin 15%. Hiilumiilua ja raudanvalmistushyttiä tuulenkaadot eivät ole vahingoittaneet.



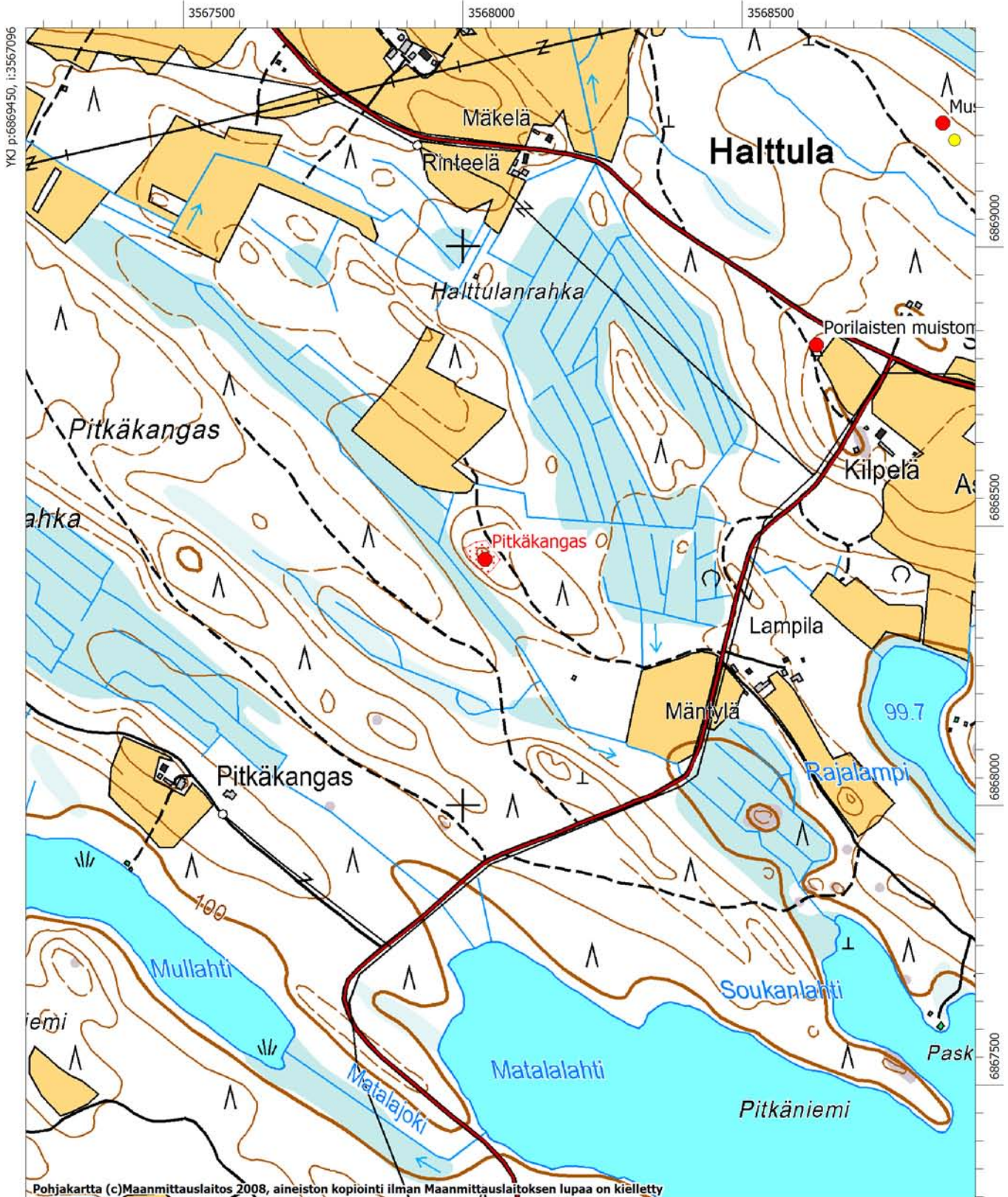
Sulkava, Pitkäkangas. Raudanvalmistuspaikka kuvattuna kaakosta (DG1857:1)



Peruskarttaote (PK 3233 07 Kyrsyä), mk 1:10000

Sulkava Pitkäkangas

Työ- ja valmistuspaikat (raudanvalmistuspaikka)



Pohjakartta (c)Maanmittauslaitos 2008, aineiston kopiointi ilman Maanmittauslaitoksen lupaa on kielletty

MK 1:10000

YKJ p:6867350, i:3568796



**Sulkava, 768010022, Ritvalinniemi, asuinpaikat/asumuspainanteet, kivikautinen**

<b>MJtunnus:</b>	768010022	<b>Kohdenimi:</b>	Ritvalinniemi
<b>Kunta:</b>	Sulkava	<b>Kohdetarkenne:</b>	
<b>Rauhoitusluokka:</b>	2	<b>MJtyyppi:</b>	asuinpaikat
<b>Lukumäärä:</b>	2	<b>MJalatyyppi:</b>	asumuspainanteet
		<b>Ajoitus:</b>	kivikautinen
		<b>Laji:</b>	kiinteä muinaisjäänös
<b>P:</b>	6853700	<b>I:</b>	3576560
<b>Z:</b>	80 - 83		
<b>Peruskartta:</b>	314412 Sulkava (PERUSKARTTAOTE KS. S. 40)		
<b>Etäisyystieto:</b>	Sulkavan kirkosta noin 3,9 km itään.		
<b>Koordinaattiselite:</b>	Asuinpaikan eteläreunan koordinaatit		

**Kuvaus:**

Asuinpaikka sijaitsee Iitlahden Ritvalinniemen eteläosassa, Saimaan muinaisen rantaterassin päällä. Asuinpaikkalöydöt ovat tulleet esille tuulenkaatoihin tehdyistä koepistoista. Vuoden 2007 inventoinnissa todettiin, että asuinpaikka on osin tuhoutunut, koska paikalle on rakennettu saunamökki. Vuonna 2008 alueella tehtiin koekaivaus suurehkon kesäasunnon ja varastorakennuksen suunnitelluille paikoille. Lokakuussa kesäasunnon ja saunarakennuksen välistä poistettiin kantoja arkeologin valvonnassa. Kohde lienee täysin tuhoutunut tontin 6:273 kohdalta.

**Havaitut myrskytuhot:** Kohteen puustosta on tuhoutunut Asta-myrskyssä 30.7.2010 ilmeisesti huomattava osa, n. 90%. Puusto oli korjattu jo pois, kun kohde inventoitiin 30.9.2010.

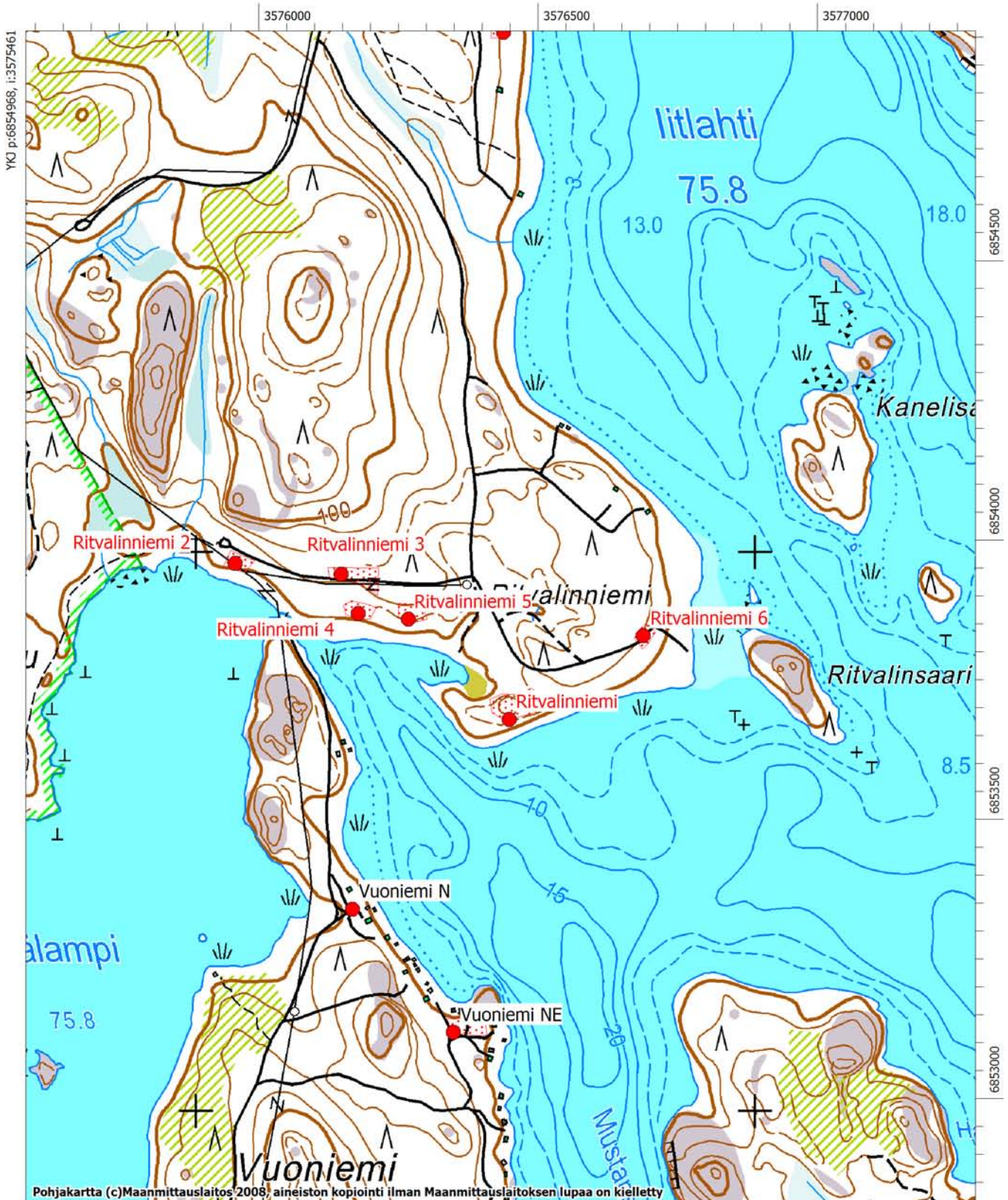


Sulkava, Ritvalinniemi. Kivikautinen asuinpaikka kuvattuna lännestä. (DG1863:1)



Peruskarttaote (PK 3144 12 Sulkava), mk 1:10000

Sulkava Ritvalinniemi ja Ritvalinniemi 2 - 6  
Kivikautisia asuinpaikkoja



Pohjakartta (c)Maanmittauslaitos 2008, aineiston kopiointi ilman Maanmittauslaitoksen lupaa on kielletty

MK 1:10000

YKJ p:6852869, i:3577161

**Sulkava, 1000008893, Ritvalinniemi 2, asuinpaikat, kivikautinen**

<b>MJtunnus:</b>	1000008893	<b>Kohdenimi:</b>	Ritvalinniemi 2
<b>Kunta:</b>	Sulkava	<b>Kohdetarkenne:</b>	
<b>Rauhoitusluokka:</b>	2	<b>MJtyyppi:</b>	asuinpaikat
<b>Lukumäärä:</b>	1	<b>MJalatyyppi:</b>	ei määritelty
		<b>Ajoitus:</b>	kivikautinen
		<b>Laji:</b>	kiinteä muinaisjäännös
<b>P:</b>	6853980	<b>I:</b>	3576070
<b>Z:</b>	82		
<b>Peruskartta:</b>	314412 Sulkava (PERUSKARTTAOTE KS. S. 40)		
<b>Etäisyystieto:</b>	Sulkavan kirkosta 4,4 km itään		
<b>Koordinaattiselite:</b>	Keskikoordinaatit		

***Kuvaus:***

Kohde sijaitsee Vilkaharjun itäpuolella olevan Ritvalinniemen alueen länsipäässä, metsätien ja rantatörmän välisellä tasanteella olevalla pienellä laakealla muinaisella niemekkeellä. Paikalta löytyi inventoinnissa 2007 koekuopista palanutta luuta. Paikan länsipuolella on pieni kumpare, jonka toisella puolen hiekkakangas muuttuu maalajiltaan moreeniksi. Tälle kumpareelle kaivettiin useita koekuoppia, jotka olivat löydöttömiä. Kumpareen ja kääntöpaikan itäpuolella olevalta rantatörmältä saatiin talteen kvartseja. Asuinpaikka rajoittuu alueen itäpuolella pieneen raviiniin ja laaksoon. Metsätiellä ja sen ojissa ei havaittu löytöjä.

**Havaitut myrskytuhot:** Puustosta tuhoutui Asta-myrskyssä 30.7.2010 muutamia rannan tuntumassa, jonne muinaisjäännösalue ei ilmeisesti ulotu.



**Sulkava, 100008895, Ritvalinniemi 3, asuinpaikat, kivikautinen**

<b>MJtunnus:</b>	100008895	<b>Kohdenimi:</b>	Ritvalinniemi 3
<b>Kunta:</b>	Sulkava	<b>Kohdetarkenne:</b>	
<b>Rauhoitusluokka:</b>	2	<b>MJtyyppi:</b>	asuinpaikat
<b>Lukumäärä:</b>	1	<b>MJalatyyppi:</b>	ei määritelty
		<b>Ajoitus:</b>	kivikautinen
		<b>Laji:</b>	kiinteä muinaisjäännös
<b>P:</b>	6853960	<b>I:</b>	3576260
<b>Z:</b>	86		
<b>Peruskartta:</b>	314412 Sulkava (PERUSKARTTAOTE KS. S. 40)		
<b>Etäisyystieto:</b>	Sulkavan kirkosta 4,6 km itään		
<b>Koordinaattiselite:</b>	Keskikoordinaatit		

**Kuvaus:**

Kohde sijaitsee Vilkaharjun itäpuolella olevan Ritvalinniemen alueen länsipäässä kulkevan metsätien pohjoisreunalla ja pohjoispuolella. Metsätie leikkaa hieman Muinais-Saimaan korkeimman rantatörmän reunaa risteyksestä n. 230 m länteen. Metsätien pohjoisreunalta löytyi 2007 inventoinnissa n. 10 m matkalla runsaasti palanutta luuta ja kvartseja. Paikka on suurimmaksi osaksi varsin ehjä. Asuinpaikan arvioitu laajuus muualle kuin etelään (metsätielle) on karkeasti arvioitu.

**Havaitut myrskytuhot:** Kohteen eteläosan puustosta tuhoutui Asta-myrskyssä 30.7.2010 noin 50%. Pohjoisosassa, tien tuntumassa ei tuhoja.

**Sulkava, 100008907, Ritvalinniemi 4, asuinpaikat, kivikautinen**

<b>MJtunnus:</b>	100008907	<b>Kohdenimi:</b>	Ritvalinniemi 4
<b>Kunta:</b>	Sulkava	<b>Kohdetarkenne:</b>	
<b>Rauhoitusluokka:</b>	2	<b>MJtyyppi:</b>	asuinpaikat
<b>Lukumäärä:</b>	1	<b>MJalatyyppi:</b>	ei määritelty
		<b>Ajoitus:</b>	kivikautinen
		<b>Laji:</b>	kiinteä muinaisjäännös
<b>P:</b>	6853890	<b>I:</b>	3576290
<b>Z:</b>	82		
<b>Peruskartta:</b>	314412 Sulkava (PERUSKARTTAOTE KS. S. 40)		
<b>Etäisyystieto:</b>	Sulkavan kirkosta 4,6 km itään		
<b>Koordinaattiselite:</b>	Keskikoordinaatit		

**Kuvaus:**

Kohde sijaitsee Vilkaharjun itäpuolella olevan Ritvalinniemen alueen länsipäässä, sinne kulkevan metsätien eteläpuolella olevan niemen kärjessä. Paikalla on laakea etelään kurottuva niemeke, jonka reunaa kiertää matala muinainen rantavalli. Sen takana olevalta tasanteelta löytyi 2007 inventoinnissa kivikautinen asuinpaikka. Paikalle kaivetuista koekuopista löytyi kvartssia, palanutta luuta ja saviastian paloja. Paikka on ehjä ja kajoamaton. Asuinpaikan alueellinen rajausta perustuu paikan topografiaan ja koekuoppalöytöihin.

**Havaitut myrskytuhot:** Kohteen puustosta tuhoutui Asta-myrskyssä 30.7.2010 noin 25-30%.



**Sulkava, 100008908, Ritvalinniemi 5, asuinpaikat, kivikautinen**

<b>MJtunnus:</b>	100008908	<b>Kohdenimi:</b>	Ritvalinniemi 5
<b>Kunta:</b>	Sulkava	<b>Kohdetarkenne:</b>	
<b>Rauhoitusluokka:</b>	2	<b>MJtyyppi:</b>	asuinpaikat
<b>Lukumäärä:</b>	1	<b>MJalatyyppi:</b>	ei määritelty
		<b>Ajoitus:</b>	kivikautinen
		<b>Laji:</b>	kiinteä muinaisjäännös
<b>P:</b>	6853880	<b>I:</b>	3576380
<b>Z:</b>	85		
<b>Peruskartta:</b>	314412 Sulkava (PERUSKARTTAOTE KS. S. 40)		
<b>Etäisyystieto:</b>	Sulkavan kirkosta 4,7 km itään		
<b>Koordinaattiselite:</b>	Keskikoordinaatit		

**Kuvaus:**

Kohde sijaitsee Vilkaharjun itäpuolella olevan Ritvalinniemen alueen länsipäässä, metsätien eteläpuolella, laakean muinaisen niemekkeen eteläkärjessä, tienristeyksestä n. 120 m länsilounaaseen. Paikalla on laakea muinainen niemeke, jonka kärjessä olevalta tasanteelta löytyi 2007 inventoinnissa kivikautisia asuinpaikkalöytöjä; kvartsi-iskoksia, palanutta luuta ja saviastian paloja. Heti tasanteen pohjoispuolella on selkeästi erottuva Muinais-Saimaan korkeimman rannan kivinen rantavalli. Muinaisjäännös rajautuu melko selvästi alueen topografian perusteella.

**Havaitut myrskytuhot:** Kohteen puustosta tuhoutui Asta-myrskyssä 30.7.2010 noin 70%.



Sulkava, Ritvalinniemi 5. Kivikautinen asuinpaikka kuvattuna koillisesta. (DG1861:1)

**Sulkava, 1000008879, Ritvalinniemi 6, asuinpaikat, kivikautinen**

<b>MJtunnus:</b>	1000008879	<b>Kohdenimi:</b>	Ritvalinniemi 6
<b>Kunta:</b>	Sulkava	<b>Kohdetarkenne:</b>	
<b>Rauhoitusluokka:</b>	2	<b>MJtyyppi:</b>	asuinpaikat
<b>Lukumäärä:</b>	1	<b>MJalatyyppi:</b>	ei määritelty
		<b>Ajoitus:</b>	kivikautinen
		<b>Laji:</b>	kiinteä muinaisjäännös
<b>P:</b>	6853850	<b>I:</b>	3576800
<b>Z:</b>	84 - 85		
<b>Peruskartta:</b>	314412 Sulkava (PERUSKARTTAOTE KS. S. 40)		
<b>Etäisyystieto:</b>	Sulkavan kirkosta 5,1 km itään.		

***Koordinaattiselite:******Kuvaus:***

Kohde sijaitsee Vilkaharjun itäpuolella olevan Ritvalinniemen alueen itäpäässä, niemen itäkärjessä, mökkien alla ja liepeillä. Löydöt saatiin mökkien kaarteeseen kohdalta tien pohjoislaidalta.

**Havaitut myrskytuhot:** Kohteen puusto tuhoutui Asta-myrskyssä 30.7.2010 ilmeisesti täysin. Puusto oli korjattu jo pois, kun kohde inventoitiin 30.9.



Sulkava, Ritvalinniemi 6. Kivikautinen asuinpaikka kuvattuna kaakosta. (DG1862:1)



**Sulkava, 100008910, Ruokoniemi, työ- ja valmistuspaikat/hiilimiilut, historiallinen**

<b>MJtunnus:</b>	100008910	<b>Kohdenimi:</b>	<b>Ruokoniemi</b>
<b>Kunta:</b>	Sulkava	<b>Kohdetarkenne:</b>	
<b>Rauhoitusluokka:</b>	2	<b>MJtyyppi:</b>	työ- ja valmistuspaikat
<b>Lukumäärä:</b>	2	<b>MJalatyyppi:</b>	hiilimiilut
		<b>Ajoitus:</b>	historiallinen
<b>P:</b>	6848340	<b>Laji:</b>	kiinteä muinaisjäänös
<b>Z:</b>	83	<b>I:</b>	3581480
<b>Peruskartta:</b>	412202 Kaartilanmäki		
<b>Etäisyystieto:</b>	Sulkavan kirkosta 11,5 km kaakkoon		
<b>Koordinaattiselite:</b>	Keskikoordinaatit		

**Kuvaus:**

Kohde sijaitsee Ruokoniemen pohjoispäässä tasaisella kankaalla, Huovinsyvälahdesta n. 140 m etelään. Paikalla on kaksi avaamatonta hiilimiilua. Pohjoisempi niistä on tasaisella kankaalla Suursaimaan korkeimman rantavaiheen aikaisen törmän edustalla. Se erottuu maastossa pyöreänä kumpuna, jota kiertää matala oja. Toinen, hieman pienempi miilu, on edellisen eteläpuolella, muinaisrannan törmän päällä. Molemmat miilut ovat ehjiä. Poltto lienee epäonnistunut ja miilut jääneet avaamatta. Hiilimiiluja ei tunneta Sulkavan alueelta niin runsaasti kuin voisi odottaa. Ruukkeja ei ole ollut lähellä ja hiiltä lienee poltettu vain kotitarpeiksi.

**Havaitut myrskytuhot:** Kohteen puusto tuhoutui täysin Asta-myrskyssä 30.7.2010.

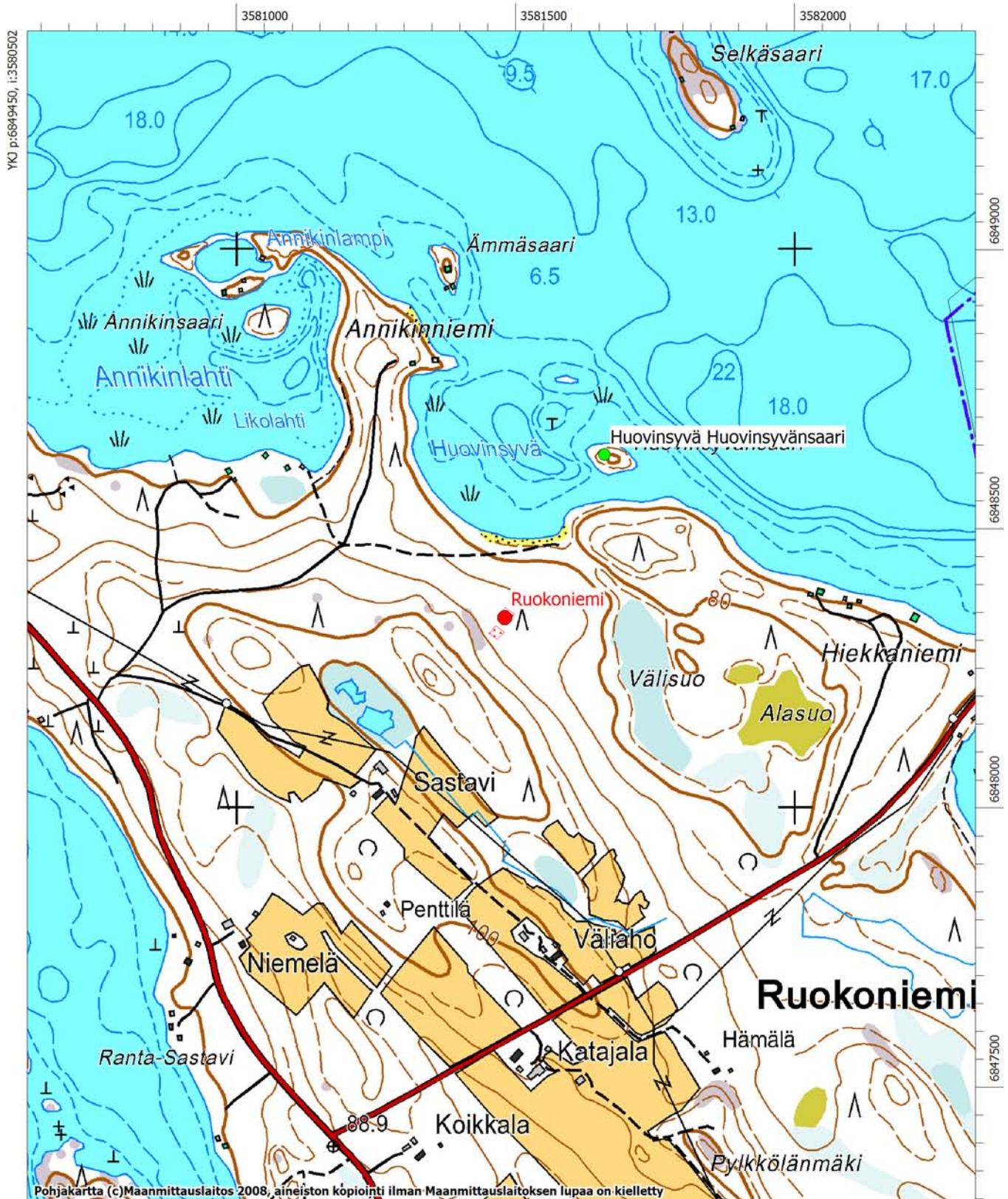


Sulkava, Ruokoniemi. Toinen hiilimiiluista kuvan keskellä kuvattuna lounaasta. (DG1864:1)



Peruskarttaote (PK 4122 02 Kaartilanmäki), mk 1:10000

Sulkava Ruokoniemi  
Työ- ja valmistupaikka, hiilimiiluja



Pohjakartta (c)Maanmittauslaitos 2008, aineiston kopiointi ilman Maanmittauslaitoksen lupaa on kielletty

MK 1:10000

YKJ p:6847350, i:3582202



**Sulkava, 1000001326, Ruunapäänniemi, asuinpaikat, kivikautinen**

<b>MJtunnus:</b>	1000001326	<b>Kohdenimi:</b>	Ruunapäänniemi
<b>Kunta:</b>	Sulkava	<b>Kohdetarkenne:</b>	
<b>Rauhoitusluokka:</b>	2	<b>MJtyyppi:</b>	asuinpaikat
<b>Lukumäärä:</b>	3	<b>MJalatyyppe:</b>	ei määritelty
		<b>Ajoitus:</b>	kivikautinen
		<b>Laji:</b>	kiinteä muinaisjäänös
<b>P:</b>	6854060	<b>I:</b>	3574000
<b>Z:</b>	80 - 82,5		
<b>Peruskartta:</b>	314412 Sulkava		
<b>Etäisyystieto:</b>	Sulkavan kirkosta 1,4 km eteläkaakkoon		
<b>Koordinaattiselite:</b>	Keskikoordinaatit		

**Kuvaus:**

Asuinpaikka sijaitsee Alanteen pohjoisrannalla, metsää kasvavalla hiekkakankaalla. Asuinpaikka-alueella on ainakin kolme asumuspainannetta, joista yksi on tutkittu vuonna 1957. Asuinpaikan arvioitu laajuus on 100 x 100 m. Asuinpaikka-alueella on tutkittu 220 m<sup>2</sup>.

Vuoden 2010 inventoinnissa kohde tarkastettiin ja kahdesta asumuspainanteesta otettiin gps-koordinaatit, ks. alakohteet.

Aluerajaus on tehty tutkimushavaintojen ja topografian perusteella.

**Havaitut myrskytuhot:** Kohteen puustosta tuhoutui Asta-myrskyssä 30.7.2010 noin 5%. Tuulenkaatoja oli lähinnä alueen itäosassa.

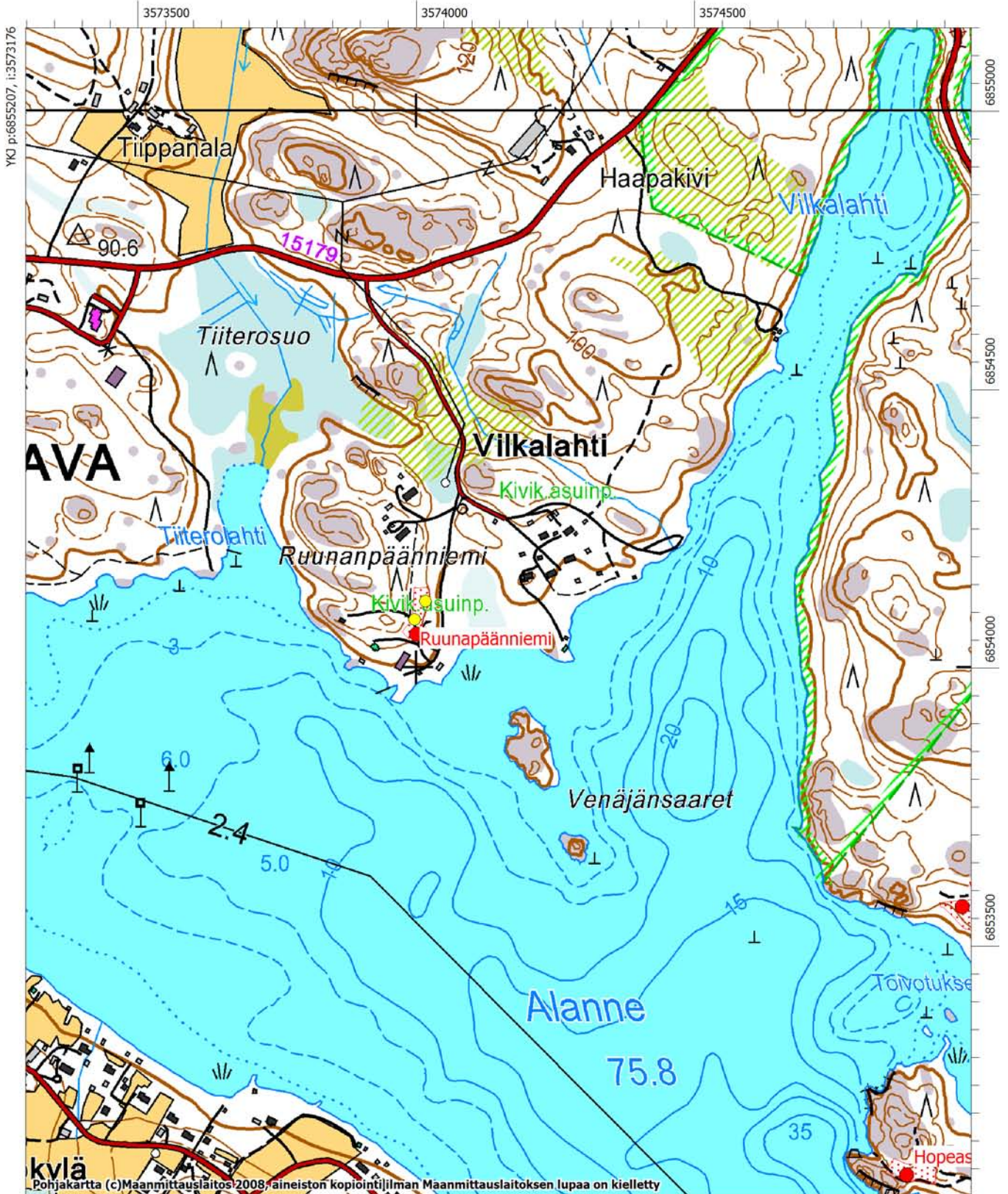


Sulkava, Ruunapäänniemi. Asuinpaikan koillisosa kuvattuna koillisesta. (DG1865:1)



Peruskarttaote (PK 3144 12 Sulkava), mk 1:10000

Sulkava Ruunapäänniemi  
Kivikautinen asuinpaikka





**Sulkava, 1000005141, Salonmäki, taide, muistomerkit/hakkaukset, historiallinen**

<b>MJtunnus:</b>	1000005141	<b>Kohdenimi:</b>	Salonmäki
<b>Kunta:</b>	Sulkava	<b>Kohdetarkenne:</b>	
<b>Rauhoitusluokka:</b>	2	<b>MJtyyppi:</b>	taide, muistomerkit
<b>Lukumäärä:</b>	1	<b>MJalatyyppi:</b>	hakkaukset
		<b>Ajoitus:</b>	historiallinen
		<b>Laji:</b>	kiinteä muinaisjäänös
<b>P:</b>	6860180	<b>I:</b>	3573640
<b>Z:</b>	120		
<b>Peruskartta:</b>	323310 Pihlajalahti		
<b>Etäisyystieto:</b>	Sulkavan kirkosta 6 km pohjoiseen.		
<b>Koordinaattiselite:</b>			

**Kuvaus:**

Kalliohakkaukset sijaitsevat lilahden Kommerlahdesta 0,5 km pohjoiseen, Likolammen eteläpäästä 0,3 km lounaaseen, korkean mäen päällä. Paikalta avautuu hyvä näköala etelään.

Hakkaukset ovat parina pitkänä rivinä laakean kalliopaljastuman kohdalla, paikalla olleen talon kivijalan vieressä. Markus Hiekkänen on 1980-luvulla tulkinnut hakkausten (=riimujen) tarkoittavan: " Tässä on litlahti postitalo".

**Havaitut myrskytuhot:** Asta-myrsky oli kaatanut puita ympäristöstä. Hakkaukset ovat paljaassa kalliossa eikä se ollut vaurioitunut. Myrskyn kaatamat puut oli suurimmaksi osaksi korjattu pois ja pinottu aivan hakkausten viereen. Vaarana hakkauksille voi olla koneiden liikkuminen alueella.



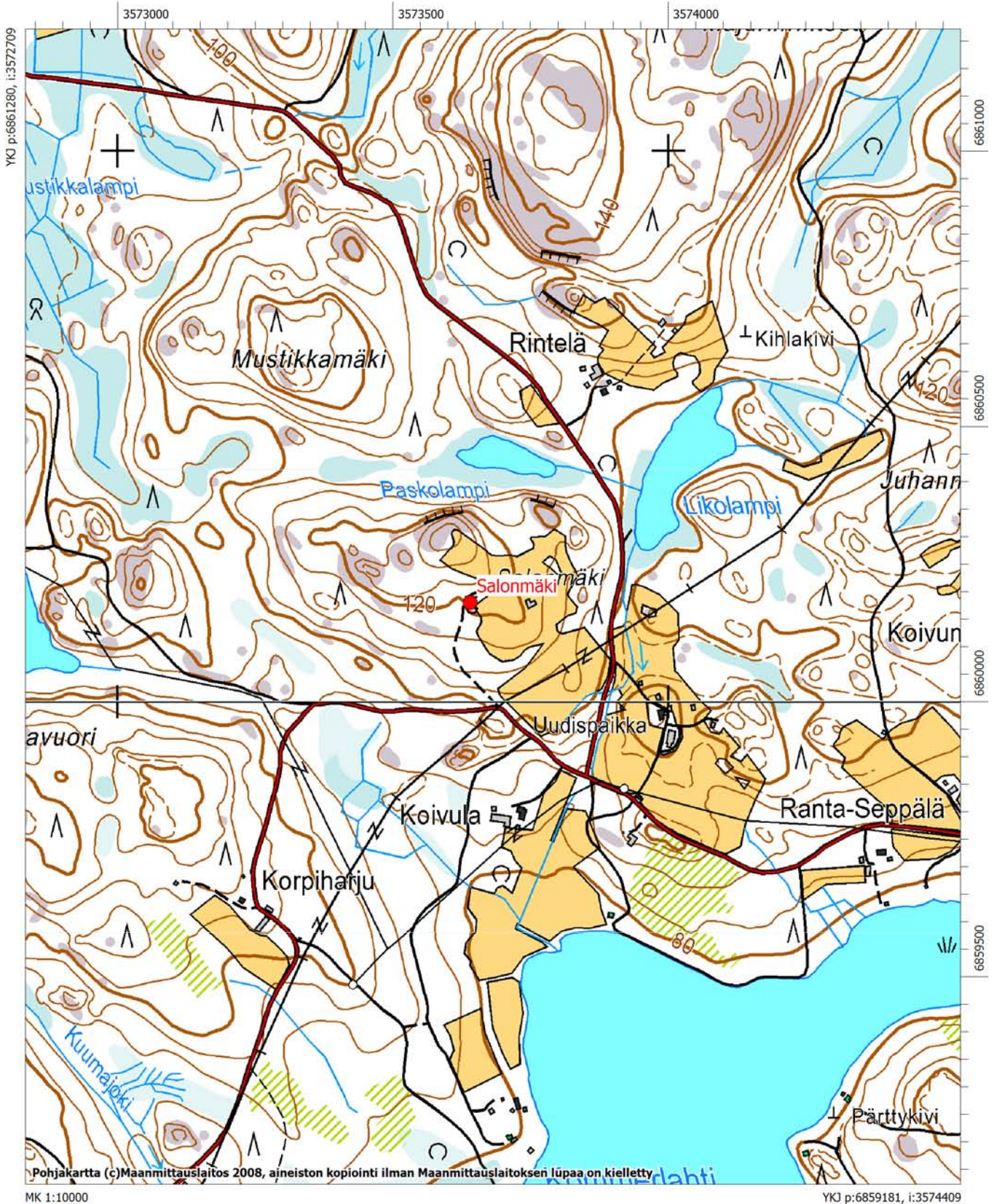
Sulkava, Salonmäki. Maisemaa Salonmäeltä etelään (DG1869:1)



Peruskarttaote (PK 3233 10 Pihlajalahti), mk 1:10000

Sulkava Salonmäki

Taide- ja muistomerkit, historiallisen ajan kalliohakkauksia





**Sulkava, 1000002168, Tiala, asuinpaikat, kivikautinen**

<b>MJtunnus:</b>	1000002168	<b>Kohdenimi:</b>	Tiala
<b>Kunta:</b>	Sulkava	<b>Kohdetarkenne:</b>	
<b>Rauhoitusluokka:</b>	2	<b>MJtyyppi:</b>	asuinpaikat
<b>Lukumäärä:</b>	1	<b>MJalatyyppi:</b>	ei määritelty
<b>P:</b>	6851420	<b>Ajoitus:</b>	kivikautinen
<b>Z:</b>	82,5	<b>Laji:</b>	kiinteä muinaisjäännös
<b>Peruskartta:</b>	314412 Sulkava (PERUSKARTTAOTE KS. S. 29)		
<b>Etäisyystieto:</b>	Sulkavan kirkosta 4,2 km kaakkoon.		
<b>Koordinaattiselite:</b>	Keskikoordinaatit		

***Kuvaus:***

Asuinpaikka sijaitsee Alanteen kaakkoisrannalla. Asuinpaikka-alue on hiekkaista mäntykangasta, jonka yli kulkee Tialaan vievä tie. Asuinpaikkalöytöjä on tullut esille tien varresta ja siitä 100 m koilliseen teiden risteyksen luota. Löytöpaikat kuuluvat samaan, yhtenäiseen asuinpaikkaan.

***Havaitut myrskytuhot:*** Kohteen puustosta tuhoutui Asta-myrskyssä 30.7.2010 noin 5%. Muinaisjäännösalueella on parikymmentä tuulenkaatoa.

**Sulkava, 1000012449, Vekaransalmi, puolustusvarustukset/panssariesteet, moderni**

<b>MJtunnus:</b>	1000012449	<b>Kohdenimi:</b>	<b>Vekaransalmi</b>
<b>Kunta:</b>	Sulkava	<b>Kohdetarkenne:</b>	Salpaliinjan varustukset
<b>Rauhoitusluokka:</b>	2	<b>MJtyyppi:</b>	puolustusvarustukset
<b>Lukumäärä:</b>		<b>MJalatyypipi:</b>	panssariesteet
<b>P:</b>	6848571	<b>Ajoitus:</b>	moderni
<b>Z:</b>		<b>Laji:</b>	mahdollinen muinaisjäänös
<b>Peruskartta:</b>	4122 02 Kaartilanmäki	<b>I:</b>	3579877
<b>Etäisyystieto:</b>			
<b>Koordinaattiselite:</b>			
<b>Kuvaus:</b>			

Vekaransalmen itäpuolella olevan Vekaransaaren rannoilla ja Vekaransaaren ja -niemen välisessä kapeassa salmessa on nelirivistä kiviä, joilla on suljettu kallioiden väliin jäävät kulku-urat.

**Havaitut myrskytuhot:** Asta-myrsky 30.7.2010 oli kaatanut kymmenkunta puuta panssariesteiden päälle kohteen kaakkoisosassa. Rakenteet eivät olleet kuitenkaan pahemmin vaurioituneet.

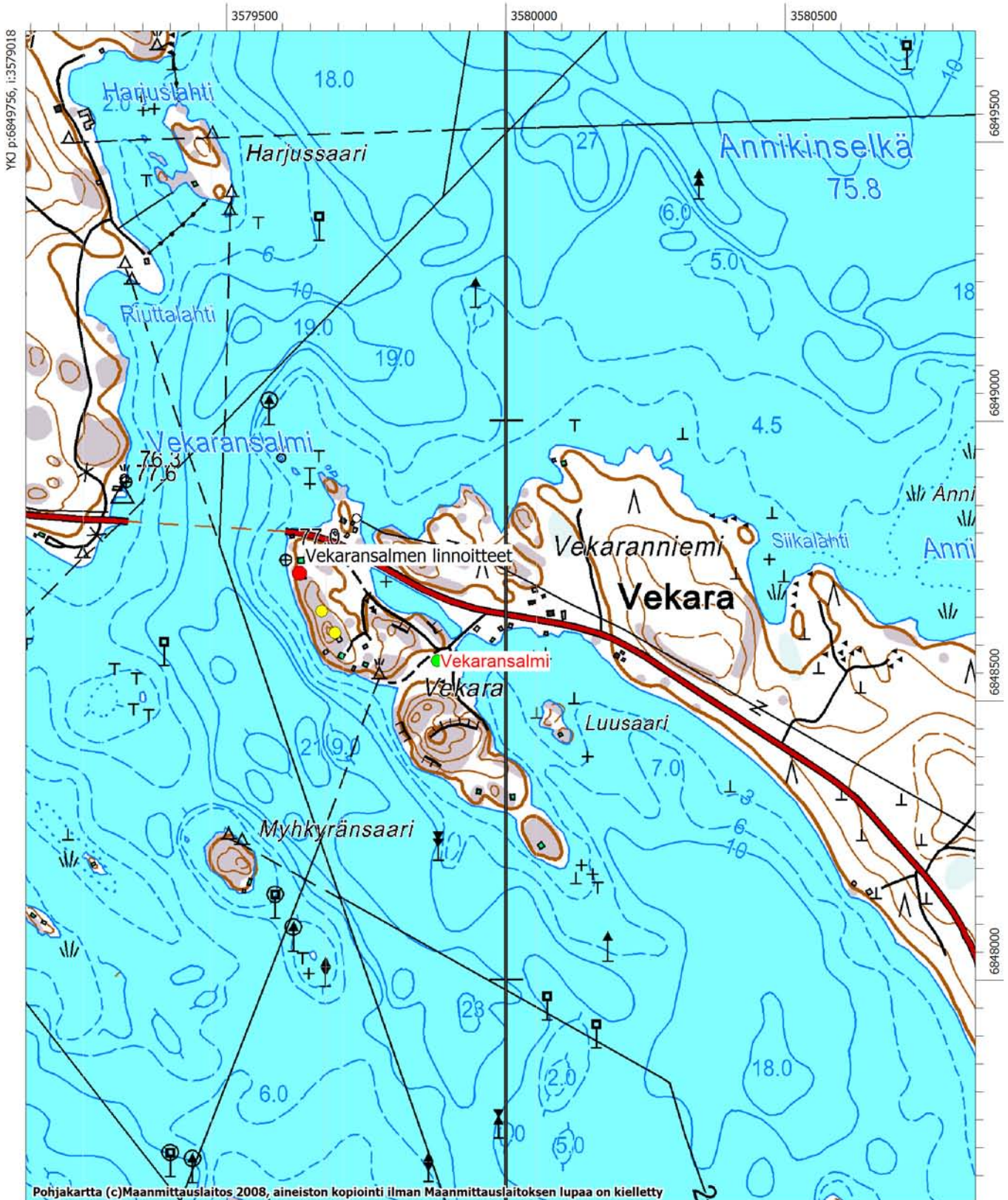


Sulkava, Vekaransalmi. Myrskytuhoja toisen maailmansodan aikaisilla kiviä (DG1879:1)



Peruskarttaote (PK 4122 02 Kaartilanmäki), mk 1:10000

Sulkava Vekaransalmi  
Puolustusvarustuksia, uusi aika



Pohjakartta (c)Maanmittauslaitos 2008, aineiston kopiointi ilman Maanmittauslaitoksen lupaa on kielletty

MK 1:10000

YKJ p:6847657, i:3580718

**Sulkava, 1000002532, Vilkaharju Pöllälampi, asuinpaikat, kivikautinen**

<b>MJtunnus:</b>	1000002532	<b>Kohdenimi:</b>	Vilkaharju Pöllälampi
<b>Kunta:</b>	Sulkava	<b>Kohdetarkenne:</b>	
<b>Rauhoitusluokka:</b>	2	<b>MJtyyppi:</b>	asuinpaikat
<b>Lukumäärä:</b>	1	<b>MJalatyyppi:</b>	ei määritelty
		<b>Ajoitus:</b>	kivikautinen
<b>P:</b>	6853595	<b>Laji:</b>	kiinteä muinaisjäännös
<b>Z:</b>	80	<b>I:</b>	3575571
<b>Peruskartta:</b>	314412 Sulkava (PERUSKARTTAOTE KS. S. 21)		
<b>Etäisyystieto:</b>	Sulkavan kirkosta noin 3 km itäkaakkoon.		
<b>Koordinaattiselite:</b>	Asumuspainanteen gps-koordinaatit		

***Kuvaus:***

Kohde sijaitsee Vilkaharjun alueella, luontopolun varressa, luonnonsuojelualueella. Vieressä on Salpalinjaan kuuluvia rakennelmia. Kapealla muinaisrantaterassilla on näyttävä ns. rinnepainanne. Kohteesta noin 50 m koilliseen on toinen asuinpaikka. Paikalta on löytynyt luuta ja kvartsia sekä vahva likamaakerros. Löytöjä ei ole luetteloitu KM-kokoelmiin (löydöt joutuneet hukkaan / Timo Jussilan ilmoitus 29.9.2004).

**Havaitut myrskytuhot:** Kohteen puustosta tuhoutui Asta-myrskyssä 30.7.2010 noin 60-70%. Myrskytuhoja on asumuspainanteen kohdalla ja siitä kaakkoon olevassa rinteessä ja notkossa noin 100 metriä pitkällä ja 30-50 metriä leveällä vyöhykkeellä.



**Sulkava, 1000002533, Vilkaharju Toivotuksenlahti, asuinpaikat/asumuspainanteet, kivikautinen**

<b>MJtunnus:</b>	1000002533	<b>Kohdenimi:</b>	Vilkaharju Toivotuksenlahti
<b>Kunta:</b>	Sulkava	<b>Kohdetarkenne:</b>	
<b>Rauhoitusluokka:</b>	1	<b>MJtyyppi:</b>	asuinpaikat
<b>Lukumäärä:</b>	4	<b>MJalatyyppi:</b>	asumuspainanteet
<b>P:</b>	6853570	<b>Ajoitus:</b>	kivikautinen
<b>Z:</b>	82,5 - 85	<b>Laji:</b>	kiinteä muinaisjäänös
<b>Peruskartta:</b>	314412 Sulkava (PERUSKARTTAOTE KS. S. 21)		
<b>Etäisyystieto:</b>	Sulkavan kirkosta noin 3 km itään		
<b>Koordinaattiselite:</b>	GPS-keskikoordinaatit		
<b>Kuvaus:</b>			

Kohde sijaitsee Vilkaharjun alueella, Toivotustenlahden pohjoisrannalla, luonnonsuojelualueen vieressä. Paikka on aivan luontopolun varressa, joka tällä kohdin kulkee metsätietä pitkin. Paikalla on neljä näyttävää asumuspainannetta kahdella eri korkeustasolla, Suur-Saimaan muinaisrantatörmällä. Paikalta on löytynyt kampakeramiikkaa, piitä, luuta ja kvartsia (KM 30418). Paikalla on opastaulu.

**Havaitut myrskytuhot:** . Kohteen puustosta tuhoutui Asta-myrskyssä 30.7.2010 noin 15-20%. Alueella on neljä asumuspainannetta, joista läntisin lähiympäristöineen on täysin säilynyt myrskytuhoilta.



Sulkava, Vilkaharju Toivotuksenlahti. Kivikautinen asuinpaikka kuvattuna koillisesta. Kuvassa asumuspainanteen opaskyltti. (DG1882:1)

**Sulkava, 768010018, Vilkajärvi 1, asuinpaikat, kivikautinen**

<b>MJtunnus:</b>	768010018	<b>Kohdenimi:</b>	Vilkajärvi 1
<b>Kunta:</b>	Sulkava	<b>Kohdetarkenne:</b>	
<b>Rauhoitusluokka:</b>	2	<b>MJtyyppi:</b>	asuinpaikat
<b>Lukumäärä:</b>	1	<b>MJalatyyppi:</b>	ei määritelty
<b>P:</b>	6856018	<b>Ajoitus:</b>	kivikautinen
<b>Z:</b>	85	<b>Laji:</b>	kiinteä muinaisjäännös
<b>Peruskartta:</b>	314412 Sulkava	<b>I:</b>	3575398
<b>Etäisyystieto:</b>	Sulkavan kirkosta noin 3,2 km itäkoilliseen.		
<b>Koordinaattiselite:</b>	Keskikoordinaatit		

**Kuvaus:**

Asuinpaikka sijaitsee Vilkajärven koillisosassa, Saimaan muinaisella rantatörmällä, joka aikoinaan on pistänyt niemenä Vilkajärveen. Vuonna 1991 suoritetuissa tutkimuksissa tuli esille mm. punamultahauta ja mahdollinen kuoppaliesi. Löytöjen perusteella asuinpaikka on kampakeramiikan aikainen.

**Havaitut myrskytuhot:** Kohteen puustosta tuhoutui Asta-myrskyssä 30.7.2010 noin 90%.

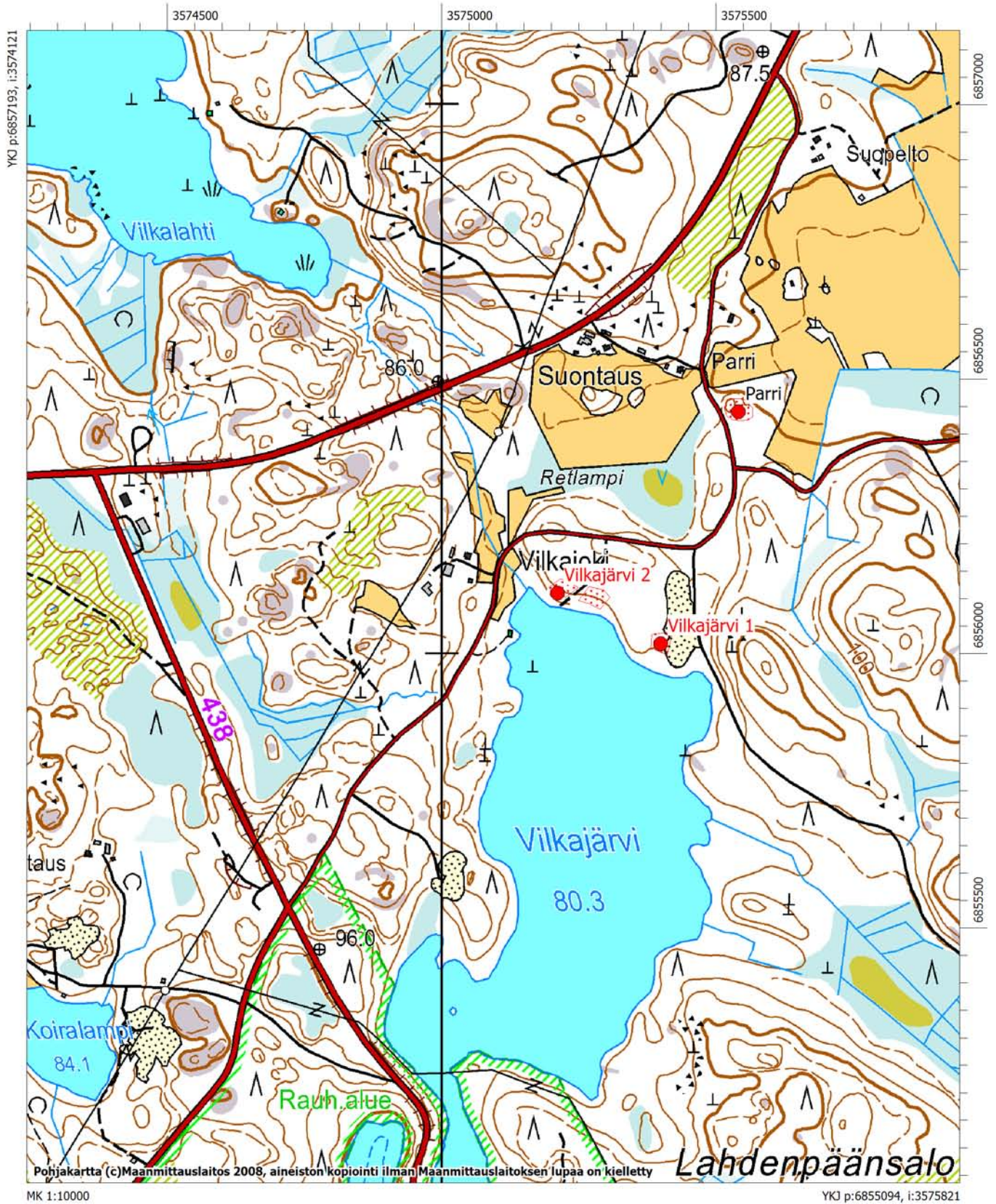


Sulkava, Vilkajärvi 1. Myrskytuhoja kivikautisella asuinpaikalla kuvattuna idästä. (DG1885:1)



Peruskarttaote (3144 12 Sulkava), mk 1:10000

Sulkava Vilkajärvi 1 ja 2  
Kivikautisia asuinpaikkoja





**Sulkava, 1000008909, Vilkajärvi 2, asuinpaikat, kivikautinen**

<b>MJtunnus:</b>	1000008909	<b>Kohdenimi:</b>	Vilkajärvi 2
<b>Kunta:</b>	Sulkava	<b>Kohdetarkenne:</b>	
<b>Rauhoitusluokka:</b>	2	<b>MJtyyppi:</b>	asuinpaikat
<b>Lukumäärä:</b>	2	<b>MJalatyyppe:</b>	ei määritelty
<b>P:</b>	6856110	<b>Ajoitus:</b>	kivikautinen
<b>Z:</b>	85	<b>Laji:</b>	kiinteä muinaisjäänös
<b>Peruskartta:</b>	314412 Sulkava	<b>I:</b>	3575210
<b>Etäisyystieto:</b>	Sulkavan kirkosta 3,9 km itään		
<b>Koordinaattiselite:</b>	Löytökeskittymän 1. keskikoordinaatit		

***Kuvaus:***

Kohde sijaitsee Vilkajärven pohjoisrannalla, rantaan johtavan tieuran läheisyydessä olevan loivahkon törmän päällä. Paikalla on mahdollisesti kaksi kivikautista asuinpaikkaa tai löytökeskittymää, jotka erottaa toisistaan pieni raviinilaakso. Inventoinnissa 2007 raviinin molemmin puolin sijaitseville tasanteille tehtiin koekuoppia ja niistä löytyi melko runsaasti saviastian paloja. Asuinpaikan jatkuminen kohteesta itään perustuu arvioon

**Havaitut myrskytuhot:** Kohteen puustosta tuhoutui Asta-myrskyssä 30.7.2010 lähes 100%. Puita on säilynyt järveen laskevassa rinteessä ja rannan tuntumassa, jonne asuinpaikka ei ilmeisesti jatku. Alueella oli runsaasti katkenneita puita, niitä oli jotakuinkin yhtä paljon kuin tuulen kaatamia.



Sulkava, Vilkajärvi 2. Myrskytuhoja kivikautisella asuinpaikalla kuvattuna lännestä. (DG1886:1)



**Sulkava, 1000002181, Vuoniemi S, asuinpaikat/asumuspainanteet, kivikautinen**

<b>MJtunnus:</b>	1000002181	<b>Kohdenimi:</b>	<b>Vuoniemi S</b>
<b>Kunta:</b>	Sulkava	<b>Kohdetarkenne:</b>	
<b>Rauhoitusluokka:</b>	2	<b>MJtyyppi:</b>	asuinpaikat
<b>Lukumäärä:</b>	1	<b>MJalatyyppe:</b>	asumuspainanteet
		<b>Ajoitus:</b>	kivikautinen
		<b>Laji:</b>	kiinteä muinaisjäännös
<b>P:</b>	6852200	<b>I:</b>	3576720
<b>Z:</b>	82,5		
<b>Peruskartta:</b>	314412 Sulkava (PERUSKARTTAOTE KS. S. 29)		
<b>Etäisyystieto:</b>	Sulkavan kirkosta 4,6 km itäkaakkoon.		
<b>Koordinaattiselite:</b>	Keskikoordinaatit		

**Kuvaus:**

Asuinpaikka sijaitsee Vuoniemen etelärannalla Haukkavuoren itäpuolella. Asuinpaikka-alue on hiekaista mäntykangasta. Paikalta on löytynyt kvartseja mökkitieltä, kuivalta hiekkakankaalta. Inventoinnissa 2007 alueelta löytyi ainakin yksi mahdollinen asumuspainanne, pisteessä p=3576 691, i=6852 210, kallion ja mökkitien välissä aivan harjanteen laella. Asuinpaikan laajuus on vain karkeasti arvioitu. Mökkiteillä ei ole havaittu löytöjä.

**Havaitut myrskytuhot:** Kohteen puustosta tuhoutui Asta-myrskyssä 30.7.2010 noin 30%. Puut oli korjattu jo pois kun kohde inventoitiin 5.10.2010.



Sulkava, Vuoniemi S. Kivikautinen asuinpaikka kuvattuna luoteesta. (DG1887:1)

**Sulkava, 1000002180, Vuoniemi SE, asuinpaikat, kivikautinen**

<b>MJtunnus:</b>	1000002180	<b>Kohdenimi:</b>	Vuoniemi SE
<b>Kunta:</b>	Sulkava	<b>Kohdetarkenne:</b>	
<b>Rauhoitusluokka:</b>	2	<b>MJtyyppi:</b>	asuinpaikat
<b>Lukumäärä:</b>	1	<b>MJalatyyppi:</b>	ei määritelty
		<b>Ajoitus:</b>	kivikautinen
		<b>Laji:</b>	kiinteä muinaisjäännös
<b>P:</b>	6852330	<b>I:</b>	3576860
<b>Z:</b>	82,5 - 85		
<b>Peruskartta:</b>	314412 Sulkava (PERUSKARTTAOTE KS. S. 29)		
<b>Etäisyystieto:</b>	Sulkavan kirkosta 4,7 km itäkaakkoon.		
<b>Koordinaattiselite:</b>	Keskikoordinaatit		

**Kuvaus:**

Asuinpaikka sijaitsee Vuoniemen kaakkoiskulmalla Vuoniemen ja Mustasalon välisen salmen länsirannalla pienellä kumpareella. Asuinpaikka-alue on hiekkaista mäntykangasta. Löytöjä on saatu talteen tieltä ja ojan seinämistä hiekkaisen harjukumpareen itä-, etelä- ja länsipuolelta. Asuinpaikka on ilmeisen laaja ja se rajoittuu pohjoisessa kumpareen harjalla olevaan avokallioon. Asuinpaikan laajuus on arvioitu 1991 ja 2007 inventointilöytöjen perusteella.

**Havaitut myrskytuhot:** Kohteen puustosta tuhoutui Asta-myrskyssä 30.7.2010 noin 10%. Puut oli korjattu jo pois kun kohde inventoitiin 5.10.2010.



Sulkava, Vuoniemi SE. Kivikautinen asuinpaikka kuvattuna pohjoisesta. (DG1888:1)



## Kuvaluettelo

### Digikuvat

- DG1816:1** Sulkava, Ala-Vekarainen. Kivikautinen löytöpaikka kuvattuna idästä  
**DG1819:1** Sulkava, Emoniemi. Kivikautinen asuinpaikka kuvattuna etelästä  
**DG1821:1** Sulkava, Emosalmi 2. Kivikautinen asuinpaikka kuvattuna luoteesta.  
**DG1822:1** Sulkava, Hakovirta-Saariniemi. Kivikautinen asuinpaikka kuvattuna idästä  
**DG1823:1** Sulkava, Halkokallio. Kivikautinen asuinpaikka kuvattuna kaakosta  
**DG1824:1** Sulkava, Harmajakangas. Kivikautinen asuinpaikka kuvattuna luoteesta  
**DG1825:1** Sulkava, Hiidenvuori. Kivikautinen löytöpaikka kuvattuna pohjoisesta  
**DG1826:1** Sulkava, Hopeasaari 1. Kivikautinen asuinpaikka kuvattuna luoteesta.  
**DG1827:1** Sulkava, Hopeasaari 2. Kivikautinen asuinpaikka kuvattuna koillisesta  
**DG1828:1** Sulkava, Huosiolahti 2. Kivikautinen asuinpaikka. Asumuspainanteet etualalla ja tieuran toisella puolella. Kuvattu lännestä.  
**DG1829:1** Sulkava, Huovinsyvä Huovinsyvänsaari kuvattuna lounaasta  
**DG1831:1** Sulkava, Kaartilankosken koulu. Kivi/pronssikautinen asuinpaikka kuvattuna lounaasta  
**DG1833:1** Sulkava, Kaipolanlahti-Vuoriniemi. Kivikautinen asuinpaikka kuvattuna koillisesta  
**DG1834:1** Sulkava, Kasanmäki. Kuppikivi kuvattuna etelästä  
**DG1835:1** Sulkava, Keittojoki. Kivi/pronssikautinen asuinpaikka kuvattuna pohjoisesta  
**DG1836:1** Sulkava, Keskipellon muinaisjäänösaluetta kuvattuna pohjoisesta  
**DG1837:1** Sulkava, Kiukaanjärvi. Kivikautinen asuinpaikka kuvattuna idästä  
**DG1838:1** Sulkava, Kivimäki. Röykkiöaluetta kuvattuna kaakosta.  
**DG1838:2** Sulkava, Kivimäki, yksi röykkiöistä kuvattuna idästä  
**DG1840:1** Sulkava, Kiviniemi. Kivikautinen asuinpaikka. Löytöalue B kuvattuna kaakosta  
**DG1841:1** Sulkava, Kukkapää 2. Kivikautinen asuinpaikka kuvattuna luoteesta.  
**DG1842:1** Sulkava, Kukkariniemi-Pukkiniemi. Kivikautinen asuinpaikka kuvattuna kaakosta.  
**DG1844:1** Sulkava, Kylmäniemi. Kivikautinen asuinpaikka kuvattuna etelästä  
**DG1845:1** Sulkava, Lapsikorpi. Kivikautinen asuinpaikka kuvattuna luoteesta.  
**DG1846:1** Sulkava, Leinosenniemi. Kivikautinen asuinpaikka kuvattuna lounaasta  
**DG1847:1** Sulkava, Likoniemi. Kivikautinen asuinpaikka kuvattuna idästä  
**DG1848:1** Sulkava, Linnanniemi. Kivikautinen asuinpaikka kuvattuna luoteesta  
**DG1849:1** Sulkava, Lohikoski, taisteluhautoja kuvattu idästä  
**DG1850:1** Sulkava, Metsomäki. Kivikautinen asuinpaikka kuvattuna lounaasta  
**DG1852:1** Sulkava, Mustikkalampi. Kuoppa-aluetta kuvattuna kaakosta.  
**DG1852:2** Sulkava, Mustikkalampi. Yksi kuopista tieleikkauksen profiilissa. Kuvattu etelästä.  
**DG1853:1** Sulkava, Myllykangas. Kivikautinen asuinpaikka kuvattuna lännestä  
**DG1854:1** Sulkava, Oksalahti 1. Kivikautinen asuinpaikka kuvattuna idästä  
**DG1855:1** Sulkava, Pappila. Kivikautinen asuinpaikka kuvattuna idästä  
**DG1856:1** Sulkava, Pisamalahden linnavuori kuvattuna etelästä  
**DG1857:1** Sulkava, Pitkäkangas. Raudanvalmistuspaikka kuvattuna kaakosta  
**DG1859:1** Sulkava, Porilaisten muistomerkki. Kustaa III:n sodassa (1788-90) kaatuneiden muistoksi.  
**DG1860:1** Sulkava, Ritvalinniemi 3. Kivikautinen asuinpaikka kuvattuna idästä.  
**DG1861:1** Sulkava, Ritvalinniemi 5. Kivikautinen asuinpaikka kuvattuna koillisesta  
**DG1862:1** Sulkava, Ritvalinniemi 6. Kivikautinen asuinpaikka kuvattuna kaakosta.  
**DG1863:1** Sulkava, Ritvalinniemi. Kivikautinen asuinpaikka kuvattuna lännestä  
**DG1864:1** Sulkava, Ruokoniemi. Toinen hiilimiiluista kuvan keskellä kuvattuna lounaasta.  
**DG1865:1** Sulkava, Ruunapäänniemi. Asuinpaikan koillisosa kuvattuna koillisesta.  
**DG1865:2** Sulkava, Ruunapäänniemi. Asuinpaikan länsiosaa kuvattuna lounaasta.  
**DG1867:1** Sulkava, Ruuvistonmäki. Ajoittamattomia kiviröykkiöitä kuvattuna kaakosta.  
**DG1869:1** Sulkava, Salonmäki. Maisemaa Salonmäeltä etelään  
**DG1869:2** Sulkava, Salonmäki, kaiveruksia kalliolla  
**DG1871:1** Sulkava, Siikakoski. Siikakosken vanha kivisilta  
**DG1871:2** Sulkava, Siikakoski. Kustaa III:n sodan aikaisia (1788-90) tykkiasemia kuvattuna luoteesta.  
**DG1872:1** Sulkava, Siltasenlahti,. Hiilimiilu kuvattuna idästä  
**DG1873:1** Sulkava, Telataipaleen kanava kuvattuna idästä.  
**DG1874:1** Sulkava, Tiikansalmi. Kivikautinen asuinpaikka kuvattuna koillisesta

- DG1875:1** Sulkava, Tunturivuori. Kivikautinen asuinpaikka kuvattuna luoteesta
- DG1876:1** Sulkava, Uitonvirransuu. Kivikautinen asuinpaikka kuvattuna etelästä
- DG1877:1** Sulkava, Uittoniemi. Kivikautinen löytöpaikka kuvattuna pohjoisesta.
- DG1878:1** Sulkava, Varmavirta. Kivikautinen asuinpaikka kuvattuna lounaasta.
- DG1879:1** Sulkava, Vekaransalmi. Myrskytuhoja toisen maailmansodan aikaisilla kiviasteilla.
- DG1880:1** Sulkava, Venäläisenniemi. Kivikautinen asuinpaikka kuvattuna etelästä.
- DG1881:1** Sulkava, Viidanmäki. Yleiskuva kalliomaalausalueesta kuvattuna lännestä
- DG1882:1** Sulkava, Vilkaharju Toivotuksenlahti. Kivikautinen asuinpaikka kuvattuna koillisesta
- DG1882:2** Sulkava, Vilkaharju Toivotuksenlahti, myrskyn vaurioittama asumuspainanne kuvattuna idästä
- DG1883:1** Sulkava, Vilkaharjun leirintäalue. Kivikautinen asuinpaikka kuvattuna luoteesta.
- DG1884:1** Sulkava, Emosalmi 1. Kivikautinen asuinpaikka kuvattuna luoteesta
- DG1885:1** Sulkava, Vilkejärvi 1. Myrskytuhoja kivikautisella asuinpaikalla kuvattuna idästä
- DG1886:1** Sulkava, Vilkejärvi 2. Myrskytuhoja kivikautisella asuinpaikalla kuvattuna lännestä
- DG1887:1** Sulkava, Vuoniemi S. Kivikautinen asuinpaikka kuvattuna luoteesta.
- DG1888:1** Sulkava, Vuoniemi SE. Kivikautinen asuinpaikka kuvattuna pohjoisesta
- DG1889:1** Sulkava, Ylisenauvila. Tykkipatteri kuvattuna luoteesta.



Lista kaikista Sulkavan muinaisjäänköhteistä, myrskytuhoja kärsineiden kohteiden nimet lihavoitu

Aarrekallio, 1000002534, kivirakenteet, historiallinen,  
**Ala-Vekarainen, 1000004119, löytöpaikat, kivikautinen,**  
**Emoniemi, 1000002172, asuinpaikat/asumuspainanteet, kivikautinen,**  
**Emosalmi 1, 1000008881, asuinpaikat, kivikautinen,**  
**Emosalmi 2, 1000008882, asuinpaikat, kivikautinen,**  
 Hakovirta-Saariniemi, 1000008891, asuinpaikat, kivikautinen,  
 Halkokallio, 1000010081, asuinpaikat, kivikautinen,  
 Halmejärvi Saukkonen, 768500001, kulkuväylät, historiallinen,  
**Harmajakangas, 1000001324, asuinpaikat, kivikautinen,**  
 Hiekkaniemi, 1000003706, työ- ja valmistuspaikat, historiallinen,  
 Hiidenvuori, 1000004121, löytöpaikat, kivikautinen,  
**Hopeasaari 1, 1000002175, asuinpaikat, kivikautinen,**  
**Hopeasaari 2, 1000002176, asuinpaikat, kivikautinen,**  
 Huosionlahti, 1000002170, asuinpaikat, kivikautinen,  
 Huosionlahti 2, 1000008890, asuinpaikat, kivikautinen,  
 Huovinsyvä Huovinsyvänsaari, 768500002, kultti- ja tarinapaikat/tarinapaikat, historiallinen,  
 Iitlahden hovi, 1000002538, asuinpaikat, kivikautinen,  
 Jyrkänniemi, 1000008928, asuinpaikat, kivikautinen,  
 Kaartilankosken koulu, 1000010082, asuinpaikat, kivi- ja/tai pronssikautinen,  
 Kaartilanlahti, 1000006025, työ- ja valmistuspaikat/tervahaudat, historiallinen,  
**Kaipolanlahti-Vuoriniemi, 1000008892, asuinpaikat, kivikautinen,**  
 Kangaslampi, 1000003709, asuinpaikat/asumuspainanteet, kivikautinen,  
 Kapakkämäki, 1000001323, asuinpaikat, kivikautinen,  
 Kasanmäki, 1000003705, kultti- ja tarinapaikat, ajoittamaton,  
 Keittojoki, 1000010083, asuinpaikat/asumuspainanteet, kivi- ja/tai pronssikautinen,  
 Keskipelto, 1000002182, muinaisjäänköryhmät, rautakautinen,  
 Kiukaanjärvi, 1000006024, asuinpaikat, kivikautinen,  
 Kivikirkko, 1000003710, taide, muistomerkit/kalliomaalaukset, esihistoriallinen,  
**Kivimäki, 1000002535, kivirakenteet/röykkiöt, historiallinen,**  
 Kiviniemi, 1000010100, asuinpaikat, kivikautinen,  
 Koivuranta, 1000010109, löytöpaikat, rautakautinen,  
 Kukkapää, 1000002167, asuinpaikat, kivikautinen,  
**Kukkapää 2, 1000010523, asuinpaikat, kivikautinen,**  
 Kukkapään saha, 1000002177, asuinpaikat, kivikautinen,  
 Kukkariniemi, 1000008912, työ- ja valmistuspaikat/tervahaudat, historiallinen,  
 Kukkariniemi-Pukkiniemi, 1000008911, asuinpaikat, kivikautinen,  
**Kylmäniemi, 1000001328, asuinpaikat, kivikautinen,**  
 Käenniemi, 1000004118, taide, muistomerkit/kalliomaalaukset, ajoittamaton,  
 Lapsikorpi, 1000010101, asuinpaikat, kivikautinen,  
 Leinosenniemi, 1000003708, asuinpaikat/asumuspainanteet, kivikautinen,  
 Likoniemi, 1000010102, löytöpaikat, kivikautinen,  
**Linnanniemi, 1000003627, asuinpaikat, kivikautinen,**  
 Linnavuoren hylky, 1901, alusten hylty/hylty (puu), ei määritelty,  
**Lohikoski, 1000012446, puolustusvarustukset, moderni,**  
 Lohilahden hylky, 1902, alusten hylty/hylty (puu), ei määritelty,  
 Metsomäki, 1000010103, asuinpaikat, kivikautinen,  
 Mustakorpi, 1000002536, taide, muistomerkit, historiallinen,  
 Mustikkalampi, 1000010104, maarakenteet/kuopat, ajoittamaton,  
 Myllykangas, 1000001322, asuinpaikat, kivikautinen,  
 Mäki-Partala, 1000010108, asuinpaikat/kylänpaikat, historiallinen,  
 Oksalahti 1, 1000006023, asuinpaikat, kivikautinen,  
 Pajaniemi, 1000002169, asuinpaikat, kivikautinen,  
**Pappila, 1000001329, asuinpaikat, kivikautinen,**  
 Parri, 1000002173, asuinpaikat, kivikautinen,  
 Pieksunjärvi, 1000003700, asuinpaikat, kivikautinen,  
 Pisamalahden linnavuori, 768010009, puolustusvarustukset/muinaislinnat, rautakautinen,  
**Pitkäkangas, 1000002539, työ- ja valmistuspaikat, historiallinen,**  
 Porilaisten muistomerkki, 1000017111, hautapaikat/hautausmaat, ei määritelty,  
 Puhakainen, 1000002166, asuinpaikat, kivikautinen,  
 Raaskanlahti, 1000010022, asuinpaikat, kivikautinen,  
 Rantasaari, 1000003702, asuinpaikat/asumuspainanteet, kivikautinen,  
 Rauhaniemi, 1000001327, asuinpaikat, kivikautinen,

Rauhaniemi tykkiasema, 1000012448, puolustusvarustukset/tykkiasemat, moderni,  
**Ritvalinniemi, 768010022, asuinpaikat/asumuspainanteet, kivikautinen,**  
**Ritvalinniemi 2, 1000008893, asuinpaikat, kivikautinen,**  
**Ritvalinniemi 3, 1000008895, asuinpaikat, kivikautinen,**  
**Ritvalinniemi 4, 1000008907, asuinpaikat, kivikautinen,**  
**Ritvalinniemi 5, 1000008908, asuinpaikat, kivikautinen,**  
**Ritvalinniemi 6, 1000008879, asuinpaikat, kivikautinen,**  
**Ruokoniemi, 1000008910, työ- ja valmistuspaikat/hiilimiilut, historiallinen,**  
**Ruunapänniemi, 1000001326, asuinpaikat, kivikautinen,**  
Ruuvestonmäki, 768010047, kivirakenteet, ajoittamaton,  
**Salonmäki, 1000005141, taide, muistomerkit/hakkaukset, historiallinen,**  
Siikakangas, 1000003703, työ- ja valmistuspaikat/pyyntikuopat, ajoittamaton,  
Siikakosken kivisilta, 1000017112, kulkuväylät/sillat, ei määritelty,  
Siikakoski, 1000012445, puolustusvarustukset/tykkiasemat, historiallinen,  
Siikalahti, 1000008889, asuinpaikat, kivikautinen,  
Siikaniemen hylky, 1900, alusten hylty/hylty (puu), ei määritelty,  
Siikaniemi Raninvuoren hylky, 1899, alusten hylty/hylty (puu), ei määritelty,  
Siltaselahti, 1000006091, muinaisjäännösryhmät, moniperiodinen,  
Telataipaleen hylky, 2433, alusten hylty/hylty (puu), ei määritelty,  
Telataipaleen kanava, 1000002111, kulkuväylät/kanavat, historiallinen,  
**Tiala, 1000002168, asuinpaikat, kivikautinen,**  
Tialanmäki ja Hintsala, 1000012447, puolustusvarustukset, moderni,  
Tiikansalmi, 1000006026, asuinpaikat, kivikautinen,  
Toivola, 768040001, löytöpaikat, rautakautinen,  
Tunturivuori, 1000010105, asuinpaikat, kivikautinen,  
Tuonilahti, 1000003701, asuinpaikat, kivikautinen,  
Uitonvirransuu, 1000002171, asuinpaikat, kivikautinen,  
Uittoniemi, 1000010106, asuinpaikat, kivikautinen,  
Umpilampi, 1000001325, asuinpaikat, kivikautinen,  
Varmaniemi, 1000003711, asuinpaikat/asumuspainanteet, kivikautinen,  
Varmavirta, 1000008888, asuinpaikat/asumuspainanteet, kivikautinen,  
Vekaransalmen linnoitteet, 1000001926, puolustusvarustukset/linnakkeet, moderni,  
**Vekaransalmi, 1000012449, puolustusvarustukset/panssariesteet, moderni,**  
Venäläisenniemi, 1000008929, asuinpaikat, kivikautinen,  
Vihotunniemi, 1000003712, löytöpaikat, ajoittamaton,  
Viidanmäki, 1000003707, taide, muistomerkit/kalliomaalaukset, esihistoriallinen,  
Vilkaharju, 1000012450, puolustusvarustukset, moderni,  
**Vilkaharju Pöllälampi, 1000002532, asuinpaikat, kivikautinen,**  
**Vilkaharju Toivotuksenlahti, 1000002533, asuinpaikat/asumuspainanteet, kivikautinen,**  
Vilkaharjun leirintäalue, 1000002537, asuinpaikat, kivikautinen,  
**Vilkajärvi 1, 768010018, asuinpaikat, kivikautinen,**  
**Vilkajärvi 2, 1000008909, asuinpaikat, kivikautinen,**  
Vuoniemi N, 1000002178, asuinpaikat, kivikautinen,  
Vuoniemi NE, 1000002179, asuinpaikat, kivikautinen,  
**Vuoniemi S, 1000002181, asuinpaikat/asumuspainanteet, kivikautinen,**  
**Vuoniemi SE, 1000002180, asuinpaikat, kivikautinen,**  
Ylisenauvila, 1000012451, puolustusvarustukset/tykkiasemat, moderni,



