

Vieremä

Harjuaalueen osainventointi v. 2010

(jatkoa vuoden 2009 inventoinnille)



Vesa Laulumaa 2010

Sisällys

Tiivistelmä	2
Johdanto	3
Inventoinnin kulku ja tulokset	3
Kuvaluettelo	5
Kohdeluettelo	6
Kohdekuvaukset	7
Karttaliite: Inventoinnissa läpikäytyt alueet ja kohteet	29

Kannen kuva: Vieremä Honkasuo. Kivikautinen asuinpaikka kuvattuna luoteesta. (DG2025:1)

Tiivistelmä

Vieremä, harjualueen osainventointi, jatkoa vuoden 2009 inventoinnille

Museoviraston arkeologian osasto

Inventoija: FM Vesa Laulumaa

Museoviraston arkeologian osaston rahoituksella jatkettiin Vieremän harjualueiden inventointia. Vuoden 2009 inventoinnissa todettiin, että harjualueilta on löydettävissä uusia arkeologisia kohteita. Vuonna 2009 ehdittiin inventoida vain Vieremän eteläosan harjuja, joten katsottiin tarpeelliseksi tutkia myös kunnan pohjoisosan harjualueet. Vuoden 2010 inventoinnissa löytyi yhteensä kahdeksan uutta muinaisjäännöskohdetta, joista neljä on kivikautisia asuinpaikkoja, kaksi pyyntikuoppa kohdetta, yksi hiilimiilu ja yksi tarkoitukseltaan epäselvä kuoppakohde.

Löydöt: KM 38639-38642

Kenttätyöaika: 13. – 24.9.2010

Inventoidun alueen laajuus: noin 10 km² inventoituja harjualueita

Tutkimuskustannukset: Museovirasto arkeologian osasto

Johdanto

Vieremän harjualueiden inventointi aloitettiin vuonna 2009 Pohjois-Savon vireillä olevan maakuntakaavan johdosta. Museovirasto päätti toteuttaa omalla rahoituksellaan Vieremän inventoinnin selvittääkseen lähinnä sitä, kuinka hyvin maakuntakaavassa määritellyillä maa-aineksenottoalueilla olevat muinaisjäännökset on kartoitettu. Vuoden 2009 inventoinnissa kunnan eteläosassa sijaitsevilta harjualueilta löytyi neljä kivikautista asuinpaikkaa ja yksi laaja pyyntikuoppakohde. Tämän perusteella todettiin, että harjualueet ovat potentiaalista muinaisjäännosaluetta ja inventointia päätettiin jatkaa vuonna 2010.

Vieremän arkeologinen tutkimus- ja ympäristöhistoria on esitetty vuoden 2009 raportissa.

Inventoinnin kulku ja tulokset

Vuoden 2009 inventoinnissa harjuja ehdittiin käydä läpi Lehmimäen Laajakankaalle saakka. Vuonna 2010 inventointi alkoi Laajakankaan pohjoispuolelta, Hiisiharjulta, josta edettiin Karjumäen kautta Salahminjärven ympäristöön ja siitä Honkamäen ja Kupulanharjun kautta Nissilän kylään ja Linnaharjulle (inventoidut alueet ks. karttaliite).

Kivikautisia asuinpaikkoja odotettiin löytyvän muinais-Saimaan korkeimman rantatörmän tuntumasta, noin 116 metriä merenpinnan yläpuolella (mpy.), ja sitä ylempänä olevilta Ancyclusjärven aikaisilta rannoilta. Muinais-Saimaa ulottui nykyisen Salahminjärven alueelle, jonka pinta on nykyisin noin 109 m mpy. Muinainen rantatörmä erottuu hyvin Salahminjärven eteläpään itäosassa, yleensä noin 100 metriä nykyisestä rannasta. Salahminjärvestä pohjoiseen muinaiset rantakorkeudet kuuluvat Yoldiameren (11600 – 10800 BP¹) tai Ancyclusjärven (10800 – 9000 BP) aikaan. Inventointialueen korkeimmat kohdat, noin 185 m mpy, ovat Linnaharjulla.

Kivikautisia asuinpaikkoja etsittiin lähinnä pintapoiminnan avulla rikkoutuneista maastokohdista, maaperältään ja topografialtaan sopiviin kohtiin tehtiin myös koepistoja. Pyyntikuoppia yritettiin löytää harjujen rinteiltä. Inventointialue käytiin läpi jalkaisin, paitsi Linnaharju, jonka inventointi jäi ajan puutteen vuoksi pintapuoliseksi. Linnaharjua kierreltiin yhden päivän ajan autolla ja aluetta tarkasteltiin jalkaisin vain pistokokein. Pohjoisosan laajat harjualueet, kuten Valkeiskangas, Linnalankangas ja Linnaharju vaativat lisäinventointia. Alue on potentiaalinen pyyntikuoppien löytymisen kannalta, sillä heti kunnan rajan pohjoispuolelta, Pyhännältä, tunnetaan Lohipuron pyyntikuoppakohde, jossa on yli 100 kuoppaa, mutta joka on osittain tuhoutunut metsän uudistukseen liittyvässä aurauksessa.

¹ BP=before present, ennen nykyaikaa

Inventoinnissa löytyi yhteensä kahdeksan kohdetta, joista neljä on kivi-kautisia asuinpaikkoja. Salahminjärvellä sijaitseva Uimaranta, sijoittuu muinais-Saimaan maksimin korkeudelle noin 115 m mpy. Muut kohteet ovat Uimarannan kohdetta selvästi korkeammalla, noin 125 – 130 metrin korkeudella ja ajoittuvat sen perusteella noin 9500 vuotta vanhoiksi, joten ne kuuluvat mesoliittiseen kivikauteen. Honkasuon asuinpaikka on tosin voinut sijaita pienen kuroutuneen järvioltaan rannalla, joten se voi olla myöhempikin. Kivi-kautisten kohteiden löytöaineisto on yksinomaan kvartsi-iskoksia.

Pyyntikuoppakohteita löytyi kaksi ja lisäksi yksi mahdollinen pyyntikuoppakohte. Mammonkangas 1 ja 2 ovat alun perin voineet muodostaa yhtenäisen pyyntikuoppaketjun, mutta tien ja vesijohdon rakentaminen on mahdollisesti tuhonnut väliin jäävällä alueella olleet kuopat. Kuoppia on nyt kahdella eri alueella noin 300 metrin päässä toisistaan ja niistä on tehty erilliset muinaisjäännöskohteet. Mahdollinen pyyntikuoppakohte on Honkamäki 2. Kohteessa on viisi kuoppaa ja kokonsa puolesta ne voivat olla pyyntikuoppia. Alueen maaperä on kuitenkin moreenia, jota ei ole ollut kovin helppoa kaivaa ja joten ne vaativat vielä lisätutkimuksia ennen kuin niiden käyttötarkoitus voidaan varmemmin määrittää. Edellä mainittujen kohteiden lisäksi löytyi vielä yksi hiilimiilu Jataniemen eteläpuolelta, Salahminjärven rannan tuntumasta.

Inventoidut alueet saatiin käytyä melko hyvin läpi lukuun ottamatta jo aiemmin mainittua Linnaharjua ja harjualueen pohjoisosaa Vieremän puolella yleensä. On syytä huomioda, että vuosien 2009 ja 2010 olivat luonteeltaan yleisinventointeja, jolloin laajojen alueiden läpikäynti on melko pintapuolista. Mikäli inventoiduille alueille kohdistuu maankäyttösuunnitelmia, erityisesti maa-aineksenottoa, on tapauskohtaisesti syytä arvioida tarve tarkempaan inventointiin.

Helsingissä 10.1.2010

Vesa Laulumaa

Kuvaluettelo

- DG2022:1 Vieremä Karjumäki. Kivikautisen asuinpaikan alaosa kuvattuna pohjoisesta.
- DG2022:2 Vieremä Karjumäki. Kivikautisen asuinpaikan alaosa kuvattuna pohjoisesta.
- DG2022:3 Vieremä Karjumäki. Kivikautisen asuinpaikan yläosa kuvattuna etelästä.
- DG2023:1 Vieremä Uimaranta. Kivikautinen asuinpaikka kuvattuna kaakosta.
- DG2024:1 Vieremä Honkamäki 1. Kivikautinen asuinpaikka kuvattuna kaakosta.
- DG2025:1 Vieremä Honkasuo. Kivikautinen asuinpaikka kuvattuna luoteesta.
- DG2026:1 Vieremä Mammonkangas 1. Kuvattu pohjoisesta.
- DG2026:2 Vieremä Mammonkangas 1. Kuvattu kaakosta.
- DG2027:1 Vieremä Mammonkangas 2. Kuoppa 2, kuvattu kaakosta.
- DG2028:1 Vieremä Honkamäki 2. Kuoppa 2, kuvattu pohjoisesta.
- DG2029:1 Vieremä Jataniemi. Hiilimiilu, kuvattu pohjoisesta.

Kohdeluettelo

Vieremä, 1000017485, Uimaranta, asuinpaikat, kivikautinen	7
Vieremä, 1000017487, Honkamäki 1, asuinpaikat, kivikautinen.....	10
Vieremä, 1000017488, Honkasuo, asuinpaikat, kivikautinen	13
Vieremä, 1000017489, Honkamäki 2, maarakenteet, ajoittamaton	15
Vieremä, 1000017490, Karjumäki, asuinpaikat, kivikautinen.....	17
Vieremä, 1000017722, Mammonkangas 1, työ- ja valmistuspaikat, ajoittamaton	21
Vieremä, 1000017724, Mammonkangas 2, työ- ja valmistuspaikat, ajoittamaton	24
Vieremä, 1000017786, Jataniemi , työ- ja valmistuspaikat, ajoittamaton	26

Vieremä, 1000017485, Uimaranta, asuinpaikat, kivikautinen

MJtunnus:	1000017485	Kohdenimi:	Uimaranta
Kunta:	Vieremä	Kohdetarkenne:	
MJtyyppi:	asuinpaikat		
Rauhoitusluokka:	2	MJalatyyppe:	ei määritelty
Lukumäärä:	1	Ajoitus:	kivikautinen
Laji:	kiinteä muinaisjäänös		
Koordinaatit:	P: 7082263 I: 3495831 P (ETRS-TM35FIN): 7079298 I (ETRS-TM35FIN): 495662 Lat (ETRS89/WGS84): 63,84098210 Lon (ETRS89/WGS84): 26,91180440 Z/m.mpy alin: 114,00 Z/m.mpy ylin: 115,00		

Koordinaattiselite: Gps-lukema löytöpaikasta

Peruskartta: 332411 Marttisenjärvi
Etäisyystieto: Kohde sijaitsee 12,5 km Vieremän kirkosta pohjoiseen

Kuvaus:

Kohde löytyi vuoden 2010 inventoinnissa. Se sijaitsee Vieremän Salahmin kylässä, Salahminjärven itärannalla hiekkakankaalla. Parisataa metriä kohteen eteläpuolella on yleinen uimaranta. Asuinpaikka on muinaisen rantatörmän päällä, noin 114-115 metriä mpy, ja ajoittunee mesoliittiseen kivikauteen. Alueelta on hakattu pois puut ja se kasvaa paikoin heinää ja horsmaa. Alueen maaperä on sieltä täältä rikkoutunut, mahdollisesti laikutettu, ja rikkoutuneesta maaperästä löytyi kvartseja. Kohteen länsipuolella, heti muinaisen rantatörmän alla, on kesämökki ulkorakennuksineen.

Kohde on rajattu lähinnä topografian perusteella.

Vuoden 2010 inventoinnin kuvanumerot:

DG2023:1

Löydöt:

KM 38639, kvartsi-iskoksia

Kiinteistötunnukset:

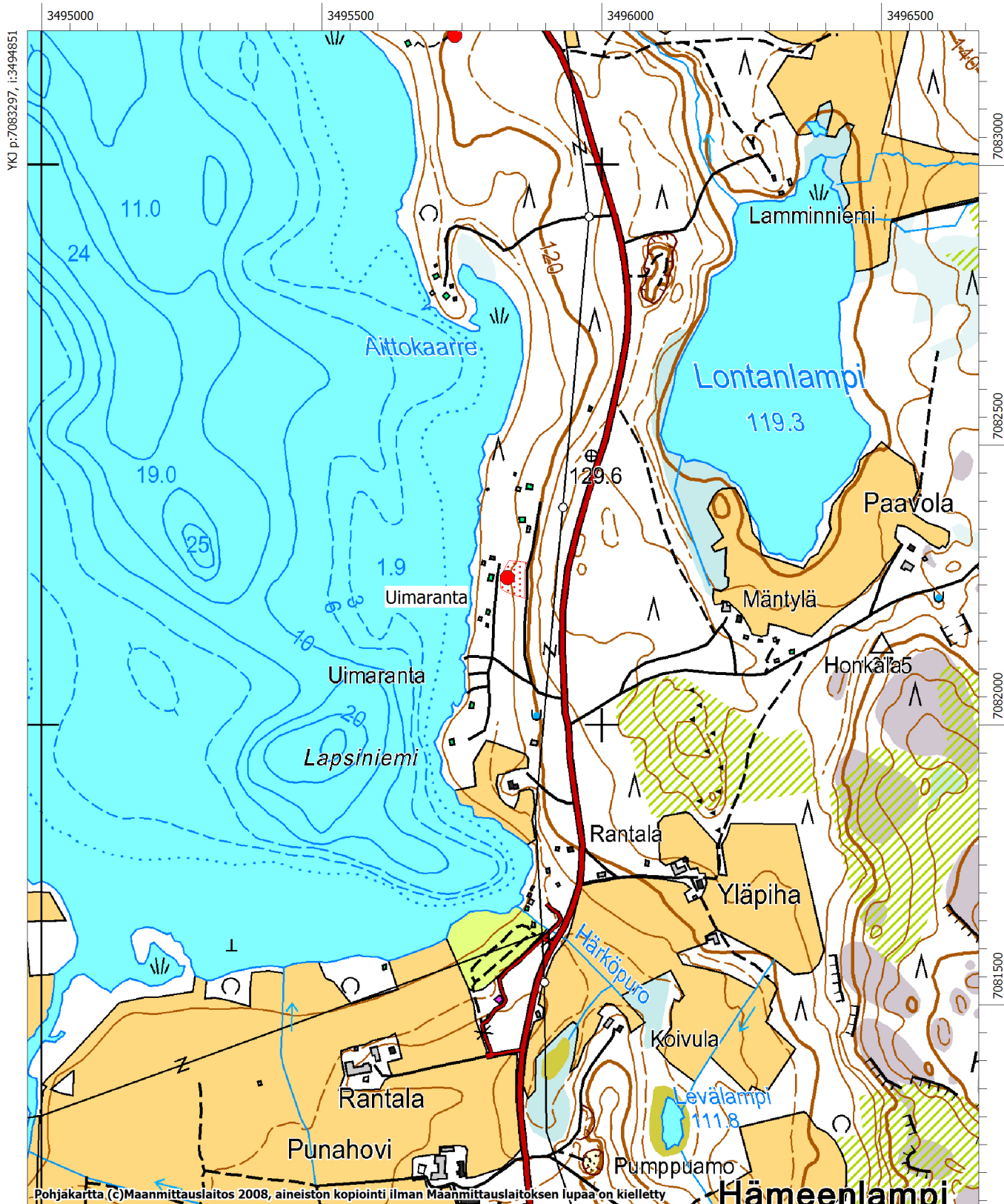
92541500050116



Vieremä Uimaranta. Kivikautinen asuinpaikka kuvattuna kaakosta. (DG2023:1)

Peruskarttaote (PK 3324 11 Marttisenjärvi), mk 1:10000

Vieremä Uimaranta
Kivikautinen asuinpaikka



Pohjakartta (c)Maanmittauslaitos 2008, aineiston kopiointi ilman Maanmittauslaitoksen lupaa on kielletty

Vieremä, 1000017487, Honkamäki 1, asuinpaikat, kivikautinen

MJtunnus:	1000017487	Kohdenimi:	Honkamäki 1
Kunta:	Vieremä	Kohdetarkenne:	
MJtyyppi:	asuinpaikat	MJalatyyppe:	ei määritelty
Rauhoitusluokka:	2	Ajoitus:	kivikautinen
Lukumäärä:	1		
Laji:	kiinteä muinaisjäännös		
Koordinaatit:	P: 7087450 I: 3495200 P (ETRS-TM35FIN): 7084483 I (ETRS-TM35FIN): 495031 Lat (ETRS89/WGS84): 63,88750404 Lon (ETRS89/WGS84): 26,89881430 Z/m.mpy alin: 124,00 Z/m.mpy ylin: 130,00		

Koordinaattiselite: Gps-lukema löytöpaikasta

Peruskartta: 332411 Marttisenjärvi
Etäisyystieto: Kohde sijaitsee 17,5 km Vieremän kirkosta pohjoiseen

Kuvaus:

Kohde löytyi vuoden 2010 inventoinnissa ja se sijaitsee 1,2 km Salahminjärven pohjoispuolella Honkamäen eteläosassa, Marttisenjoentien ja Nissiläntien risteyksen luoteispuolella. Asuinpaikan poikki kulkee metsätie ja itäosan on tuhonnut hiekkakuoppa. Honkamäellä on useita muitakin hiekkakuoppia. Alue on hiekkapohjaista kuivahkoa mäntykangasta. Hiekkakuopan laidalta sekä kuluneesta tieurasta löytyi kvartsi-iskoksia. Kohde on korkeutensa perusteella mesoliittinen.

Kohteen rajaus perustuu löytöihin ja topografiaan.

Vuoden 2010 inventoinnin kuvanumerot:

DG2024:1

Löydöt:

KM 38640, kvartsi-iskoksia

Kiinteistötunnukset:

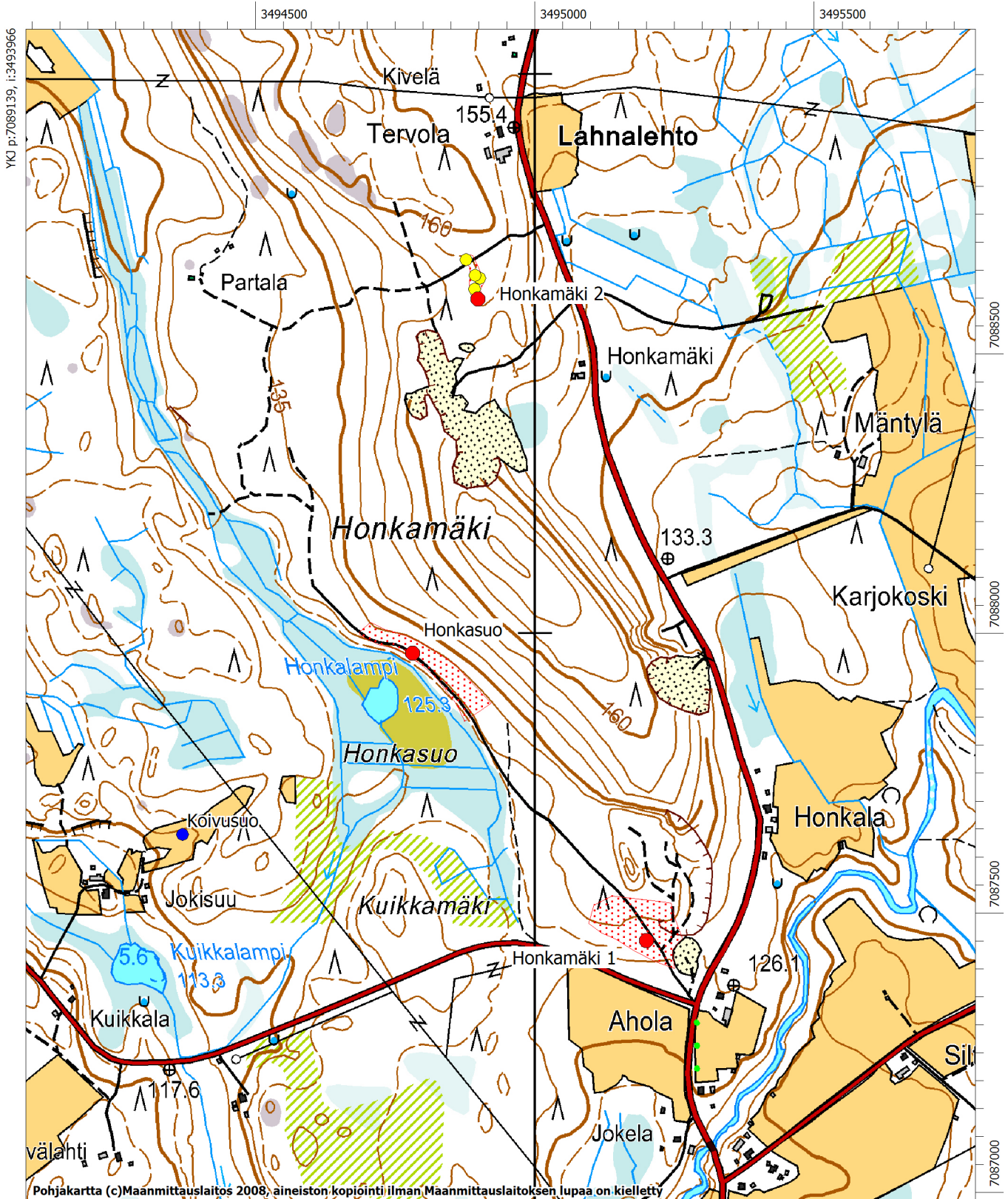
92540900040065
92589600010001



Vieremä Honkamäki 1. Kivikautinen asuinpaikka kuvattuna kaakosta. (DG2024:1)

Peruskarttaote (PK 3324 11 Marttisenjärvi), mk 1:10000

Vieremä Honkamäki 1 ja Honkasuo
 Kivikautisia asuinpaikkoja
 Vieremä Honkamäki 2
 Maarakenteet, kuopat



Pohjakartta (c) Maanmittauslaitos 2008, aineiston kopiointi ilman Maanmittauslaitoksen lupaa on kielletty

Vieremä, 1000017488, Honkasuo, asuinpaikat, kivikautinen

MJtunnus:	1000017488	Kohdenimi:	Honkasuo
Kunta:	Vieremä	Kohdetarkenne:	
MJtyyppi:	asuinpaikat	MJalatyyppi:	ei määritelty
Rauhoitusluokka:	2	Ajoitus:	kivikautinen
Lukumäärä:	1		
Laji:	kiinteä muinaisjäänös		
Koordinaatit:	P: 7087964 I: 3494781 P (ETRS-TM35FIN): 7084996 I (ETRS-TM35FIN): 494612 Lat (ETRS89/WGS84): 63,89210868 Lon (ETRS89/WGS84): 26,89026763 Z/m.mpy alin: 130,00 Z/m.mpy ylin:		

Koordinaattiselite: Gps-koordinaatit löytöalueelta, todennäköisesti asuinpaikan keskiosaa

Peruskartta: 332411 Marttisenjärvi
Etäisyystieto: Kohde sijaitsee 18 km Vieremän kirkosta pohjoiseen

Kuvaus:

Kohde löytyi vuoden 2010 inventoinnissa. Se sijaitsee Vieremän Salahminjärvestä noin 2 km pohjoiseen, Honkamäen länsilaidalla, Honkasuon ja Honkalammen itäpuolella. Mäen länsilaitaa kulkee metsäautotie, joka on painanut uran hiekkakankaaseen. Tieuralta löytyi kvartseja, sieltä täältä parin sadan metrin matkalta. Tie kulkee kapean rantatörmän päällä, joten asuinpaikan leveys on itä-länsi -suunnassa pieni, noin 10- 20 metriä, mutta se voi muodostaa pari sataa metriä pitkän kapean kaistaleen kaakko-luode suunnassa. Korkeutensa puolesta kohde on mesoliittinen.

Kohde on rajattu löytöjen ja topografian perusteella.

Vuoden 2010 inventoinnin kuvanumerot:

DG2025:1

Löydöt:

KM 38641, kvartsi-iskoksia

Kiinteistötunnukset:

92540900030067
92540900030079
92540900030090
92540900140000



Vieremä Honkasuo. Kivikautinen asuinpaikka kuvattuna luoteesta. (DG2025:1)

Vieremä, 1000017489, Honkamäki 2, maarakenteet, ajoittamaton

MJtunnus:	1000017489	Kohdenimi:	Honkasuo
Kunta:	Vieremä	Kohdetarkenne:	kuopat
MJtyyppi:	maarakenteet	MJalatyypin:	ei määritelty
Rauhoitusluokka:	2	Ajoitus:	kivikautinen
Lukumäärä:	5		
Laji:	kiinteä muinaisjäänös		
Koordinaatit:	P: 7088598 I: 3494898 P (ETRS-TM35FIN): 7085630 I (ETRS-TM35FIN): 494729 Lat (ETRS89/WGS84): 63,89779778 Lon (ETRS89/WGS84): 26,89262776 Z/m.mpy alin: 157,00 Z/m.mpy ylin: 158,00		

Koordinaattiselite Eteläisimmän kuopan gps-koordinaatit

Peruskartta: 332411 Marttisenjärvi
Etäisyystieto: Kohde sijaitsee 19 km Vieremän kirkosta pohjoiseen

Kuvaus:

Kuvaus: Kohde löytyi vuoden 2010 inventoinnissa. Se sijaitsee 2,5 km Salahminjärven pohjoispuolella, Honkamäen laella. Kohteessa on viisi kuoppaa, halkaisijaltaan 4-5 metriä ja syvyydeltään vajaa metri. Maaperä on moreenia. Kuoppien eteläpuolella on laaja maa-aineksenottoalue. Kairauksissa havaittiin, että kuopissa on huuhtoutumiskerros ja niiden keskellä on noin 15-20 cm noki- ja hiilikerros. Kuoppien käyttötarkoitus on epäselvä, mutta ne voivat olla pyyntikuoppia. Asian selvittäminen vaatii kaivauksen.

Vuoden 2010 inventoinnin kuvanumerot:

DG2028:1

Löydöt:-**Kiinteistötunnukset:**

92541000030080

PERUSKARTTAOTE KS. S. 12



Vieremä Honkamäki 2. Kuoppa 2, kuvattu pohjoisesta. (DG2028:1)

Vieremä, 1000017490, Karjumäki, asuinpaikat, kivikautinen

MJtunnus:	1000017490	Kohdenimi:	Honkasuo
Kunta:	Vieremä	Kohdetarkenne:	
MJtyyppi:	asuinpaikat	MJalatyyppi:	ei määritelty
Rauhoitusluokka:	2	Ajoitus:	kivikautinen
Lukumäärä:	1		
Laji:	kiinteä muinaisjäänös		
Koordinaatit:	P: 7079594 I: 3497795 P (ETRS-TM35FIN): 7076630 I (ETRS-TM35FIN): 497625 Lat (ETRS89/WGS84): 63,81705840 Lon (ETRS89/WGS84): 26,95175635 Z/m.mpy alin: 127,00 Z/m.mpy ylin: 130,00		

Koordinaattiselite: Gps-lukema asuinpaikan yläosan löytöalueelta

Peruskartta: 332410 Salahmi
Etäisyystieto: Kohde sijaitsee 9 km Vieremän kirkosta pohjoiseen

Kuvaus:

Kohde löytyi vuoden 2010 inventoinnissa, se sijaitsee Salahmin kylässä, Karjumäen eteläosassa. Karjumäki on suurimmaksi osaksi maa-aineksenottoalueena, mutta sen eteläosassa on pieni kaistale, jonne hiekanotto ei ole ylettänyt. Asuinpaikassa on ilmeisesti alempi osa noin 127-128 metrin korkeudella ja ylempi osa, joka on noin 130 metrin korkeudella mpy. Molemmilta alueilta löytyi kvartsiä sekä hiekkakuopan reunasta että rikkoutuneesta maanpinnasta tieuralta. Asuinpaikkaa on siis säilynyt jonkin verran, mutta suurin osa siitä tuhoutunut. Korkeutensa perusteella kohde on mesoliittinen.

Kohteen rajaus on tehty löytöjen ja topografian perusteella.

Vuoden 2010 inventoinnin kuvanumerot:

DG2025:1

Löydöt:

KM 38641, kvartsi-iskoksia

Kiinteistötunnukset:

92541500490000



Vieremä Karjumäki. Kivikautisen asuinpaikan alaosaa kuvattuna pohjoisesta. Asuinpaikkaa on säilynyt auton takana olevalla harjanteella. (DG2022:1)



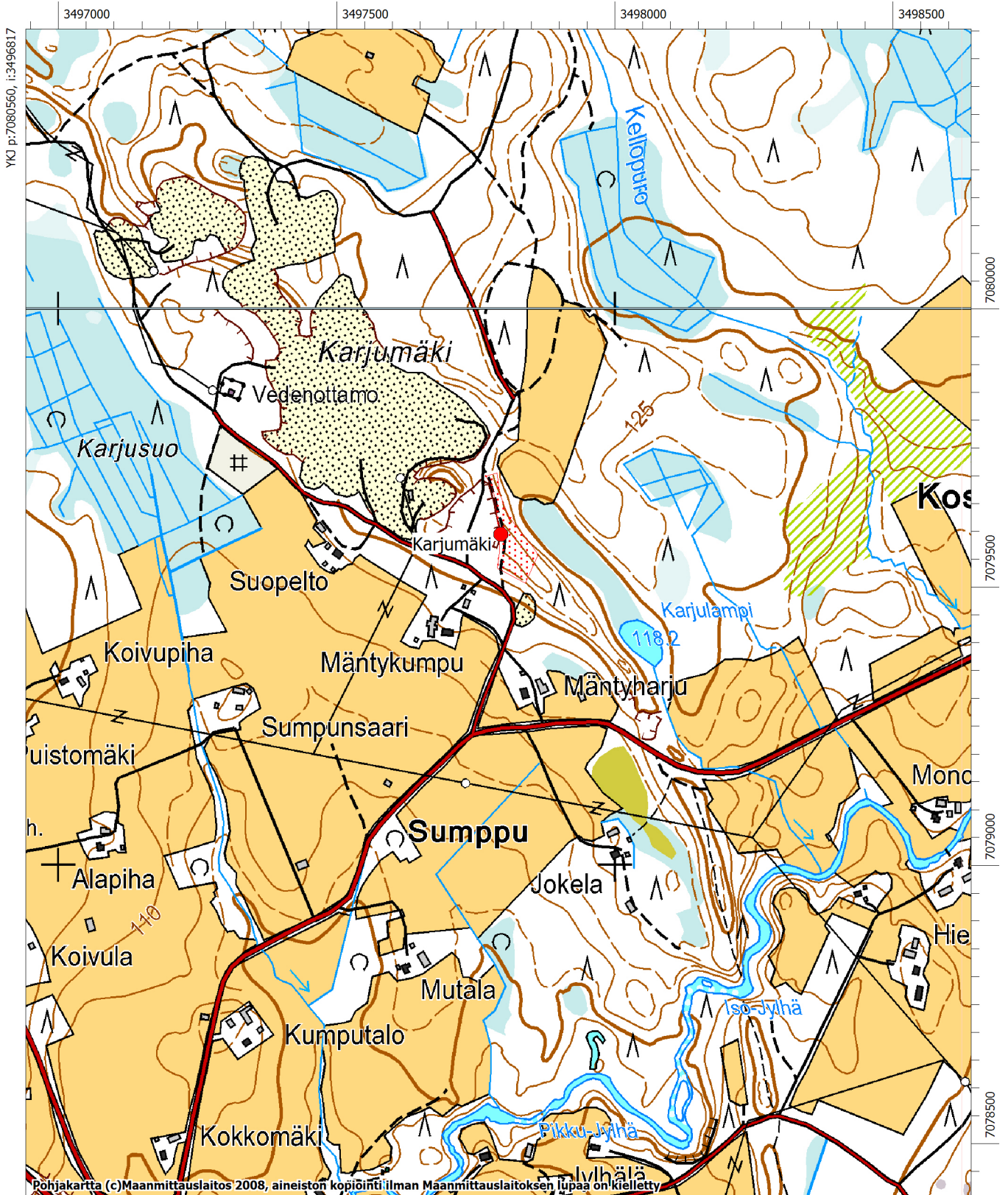
Vieremä Karjumäki. Kivikautisen asuinpaikan alaosaa kuvattuna pohjoisesta. Kvartsia löytyi edessä näkyvän hiekkakuopan laidasta ja ajouralta. (DG2022:2)



Vieremä Karjumäki. Kivikautisen asuinpaikan yläosaa kuvattuna etelästä. (DG2022:3)

Peruskarttaote (PK 3324 10 Salahmi), mk 1:10000

Vieremä Karjumäki
Kivikautinen asuinpaikka



Pohjakartta (c)Maanmittauslaitos 2008, aineiston kopiointi ilman Maanmittauslaitoksen lupaa on kielletty

MK 1:10000

YKJ p:7078461, i:3498517

Vieremä, 1000017722, Mammonkangas 1, työ- ja valmistuspaikat, ajoittamaton

MJtunnus:	1000017722	Kohdenimi:	Mammonkangas
Kunta:	Vieremä	Kohdetarkenne:	pyyntikuopat
MJtyyppi:	työ- ja valmistuspaikat	MJalatyyppi:	ei määritelty
Rauhoitusluokka:	2	Ajoitus:	ajoittamaton
Lukumäärä:	8		
Laji:	kiinteä muinaisjäänös		
Koordinaatit:	P: 7079594 I: 3497795 P (ETRS-TM35FIN): 7076630 I (ETRS-TM35FIN): 497625 Lat (ETRS89/WGS84): 63,81705840 Lon (ETRS89/WGS84): 26,95175635 Z/m.mpy alin: 127,00 Z/m.mpy ylin: 130,00		

Koordinaattiselite: Eteläisimmän kuopan gps-koordinaatit

Peruskartta: 332412 Nissilä
Etäisyystieto: Kohde sijaitsee 22 km Vieremän kirkosta pohjoiseen

Kuvaus:

Kohde löytyi vuoden 2010 inventoinnissa. Se sijaitsee Nissilän kylässä, Kupulanharjun eteläpuolella, Mammonkankaalla. Kuopat ovat Nissiläntien tuntumassa, seitsemän kuoppaa on tien länsipuolella, yksi sen itäpuolella. Alue on hiekkapohjaista kuivahkoa mäntykangasta. Kuopat ovat rivissä noin 250 metrin matkalla. Kuoppien halkaisija on noin 3-4 metriä ja syvyys vajaa metri. Kuopissa on huuhtoutumiskerros. Sijaintinsa ja kokonsa perusteella kuopat vaikuttaisivat olevan pyyntikuoppia.

Kuoppia on ilmeisesti tuhoutunut tietä ja sen vieressä kulkevaa vesijohtoa rakennettaessa. Kuoppalinja on voinut alun perin jatkua pohjoiseen, missä on toinen pyyntikuoppakohde noin 350 metrin päässä (Mammonkangas 2).

Vuoden 2010 inventoinnin kuvanumerot:

DG2026:1-2

Löydöt:-

Kiinteistötunnukset:

92541000030074



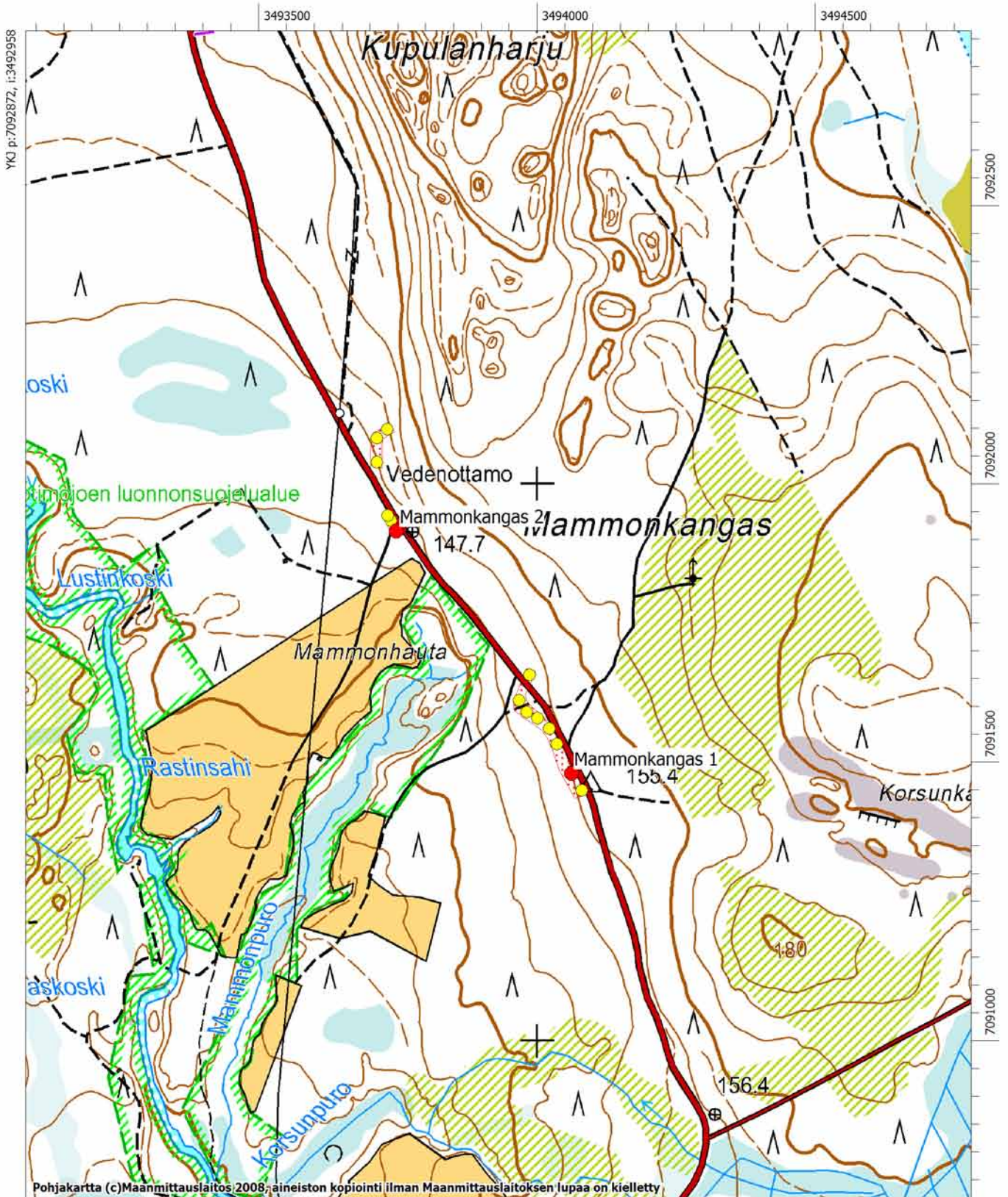
Vieremä Mammonkangas 1. Yksi mahdollisista pyyntikuopista, kuopasta näkyy lapion varsi. Taustalla kulkee Nissiläntie. Kuvattu pohjoisesta. (DG2026:2)



Vieremä Mammonkangas 1, kuvattu kaakosta. Pyyntikuoppia on todennäköisesti tuhoutunut Nissiläntietä ja sitä seuraavaa vesijohtoa rakennettaessa.

Peruskarttaote (PK 3324 12 Nissilä), mk 1:10000

Vieremä Mammonkangas 1 ja 2
Pyyntikuoppia, ajoittamaton



Pohjakartta (c)Maanmittauslaitos 2008; aineiston kopiointi ilman Maanmittauslaitoksen lupaa on kielletty

MK 1:10000

YKJ p:7090773, i:3494658

Vieremä, 1000017724, Mammonkangas 2, työ- ja valmistuspaikat, ajoittamaton

MJtunnus:	1000017724	Kohdenimi:	Mammonkangas
Kunta:	Vieremä	Kohdetarkenne:	pyyntikuopat
MJtyyppi:	työ- ja valmistuspaikat	MJalatyyppi:	ei määritelty
Rauhoitusluokka:	2	Ajoitus:	ajoittamaton
Lukumäärä:	6		
Laji:	kiinteä muinaisjäänös		
Koordinaatit:	P: 7091915 I: 3493747 P (ETRS-TM35FIN): 7088946 I (ETRS-TM35FIN): 493578 Lat (ETRS89/WGS84): 63,92753363 Lon (ETRS89/WGS84): 26,86905202 Z/m.mpy alin: 147,00 Z/m.mpy ylin: 152,00		

Koordinaattiselite: Eteläisimmän kuopan gps-koordinaatit

Peruskartta: 332412 Nissilä
Etäisyystieto: Kohde sijaitsee 22,5 km Vieremän kirkosta pohjoiseen

Kuvaus:

Kohde löytyi vuoden 2010 inventoinnissa. Se sijaitsee Nissilän kylässä Mammonkankaalla, Kupulanharjun eteläpuolella. Kuopat ovat Nissiläntien tuntumassa, kolme kuoppaa on tien länsipuolella, kolme sen itäpuolella. Alue on hiekkapohjaista kuivahkoa mäntykangasta. Kuopat ovat kahdessa ryhmässä. Eteläisemmässä ryhmässä Nissiläntien länsipuolella, vedenottamon kohdalla, on kolme kuoppaa. Kuopat ovat Nissilän tieltä erkanevan peltotien molemmin puolin. Näistä noin 100 metriä pohjoiseen, tien itäpuolella on kolme kuoppaa noin 60 metrin matkalla. Kuopparyhmien välissä on todennäköisesti ollut muitakin kuoppia, mutta ne ovat tuhoutuneet tietä ja vesijohtoa rakennettaessa.

Kuoppien halkaisija on noin 3-4 metriä ja syvyys puolisen metriä. Kuopissa on huuhtoutumiskerros. Sijaintinsa ja kokonsa perusteella kuopat voivat olla pyyntikuoppia.

Kuoppia on ilmeisesti tuhoutunut tietä ja sen vieressä kulkevaa vesijohtoa rakennettaessa. Kuoppalinja on voinut alunperin jatkua etelään, missä on toinen pyyntikuoppakohde noin 350 metrin päässä (Mammonkangas 1).

Kohteen rajausta on tehty näkyvien rakenteiden perusteella.

Vuoden 2010 inventoinnin kuvanumerot:

DG2027:1

Löydöt:-**Kiinteistötunnukset:**

92541000030075

92541000030081



Vieremä Mammonkangas 2. Kuoppa 2, kuvattu kaakosta. (DG2027:1)

Vieremä, 1000017786, Jataniemi , työ- ja valmistuspaikat, ajoittamaton

MJtunnus:	1000017786	Kohdenimi:	Jataniemi
Kunta:	Vieremä	Kohdetarkenne:	hiilimiilut
MJtyyppi:	työ- ja valmistuspaikat	MJalatyyppi:	ei määritelty
Rauhoitusluokka:	2	Ajoitus:	ajoittamaton
Lukumäärä:	1		
Laji:	kiinteä muinaisjäänös		
Koordinaatit:	P: 7083231 I: 3495737 P (ETRS-TM35FIN): 7080265 I (ETRS-TM35FIN): 495568 Lat (ETRS89/WGS84): 63,84966446 Lon (ETRS89/WGS84): 26,90986637 Z/m.mpy alin: 120 Z/m.mpy ylin:		

Koordinaattiselite: Eteläisimmän kuopan gps-koordinaatit

Peruskartta: 332411 Marttisenjärvi
Etäisyystieto: Kohde sijaitsee 22,5 km Vieremän kirkosta pohjoiseen

Kuvaus:

Kohde löytyi vuoden 2010 inventoinnissa. Se sijaitsee Salahminjärven itäpuolella, Jataniemestä hieman kaakkoon. Pehkolan tilan rakennukset ovat noin 250 metriä pohjoiseen. Kohteelta on rantaan matkaa noin 120 metriä. Alue on hiekkapohjaista kuivahkoa mäntykangasta.

Rantaan johtavan mökkitien vieressä on halkaisijaltaan noin viisimetrinen hiilimiilu, syvyyttä sillä on noin metri. Kairattaessa miilusta paljastui paksu noki- ja hiilikerros.

Vuoden 2010 inventoinnin kuvanumerot:

DG2029:1

Löydöt:-**Kiinteistötunnukset:**

92541500030039



Vieremä Jataniemi. Hiilimiilu, kuvattu pohjoisesta. Kuopan keskellä näkyy maanäytekaira.

Vieremä Jataniemi
Hiilimiilu, historiallinen aika

