

KOLARI

Luntanginkankaan ja Moottoriradan kivikautiset asuinpaikat



Inventointiraportti 2010
Göran Lybäck

Sisällysluettelo

JOHDANTO	2
KOLARI, LUNTANGINKANGAS 1	3
KOLARI, LUNTANGINKANGAS 2	6
KOLARI, LUNTANGINKANGAS 3	8
KOLARI, MOOTTORIRATA	13
LUETTELO KARTOISTA JA ILMAKUVISTA	18
LUETTELO VALOKUVISTA	18

Johdanto

Kolarin kunnan Luntanginkankaan arkeologisen inventoinnin ensimmäinen jakso tehtiin heinäkuussa 2010 ja toinen jakso syyskuussa 2010.

Pohjolan varhainen asutus on ollut mannerjäätikön vetäytymisen jälkeisenä aikana topografian nopean muuttumisen vuoksi luonnonolosuhteiden ja vesistöjen säätelemää. Asutukset ovat syntyneet ihmiselle otollisiin kohteisiin kuten hyvien ja helposti saatavien resurssien läheisyyteen ja paikkoihin, joissa on hyvät asumisolosuhteet, kuten hyvin vettä läpäisevä tasainen hiekkapohjainen maa.

Tavoitteena on/oli löytää Kolarista vanhoilta veden muovaamilta noin 160 metriä mpy olevilta rantatörmiltä kivikautista asutusta. Korkeus merenpinnasta on lähes sama, josta ruotsalaiset Palmbo ja Östlund Norrbottens museumista löysivät vuonna 2009 Pajalan Koskenkankaan 11400 vuotta vanhan kivikautisen asuinpaikan. Heinäkuussa 2010 suoritimme (Göran Lybäck ja Timo Palin) ensimmäisen Lybäckin suunniteltuun pro gradun -tutkielman opinnäytehankkeeseen kuuluvan inventoinnin Kolarin kunnassa. Löydöt olivat tavoitteiden mukaiset ja lupaavia jatkotutkimukselle. Ajan puutteen vuoksi jouduimme jakamaan inventoinnin kahteen osaan. Syyskuussa 2010 jatkoimme kesken jäänyttä inventointia. Tällä kerralla edellä mainittujen lisäksi mukana oli Esa Hertell. Tällä inventointijaksolla keskityimme pääasiassa heinäkuussa löytyneen Luntanginkankaan asuinpaikan ympäristön inventointiin. Luntanginkankaan löytöpaikka osoittautui alueeltaan laajaksi ja empiirisen löytöaineiston osalta erittäin rikkaaksi.

Luntanginkankaan asuinpaikat ovat hiekkapohjaisella vesistön tuntumassa ja hyvät asumisolosuhteet tarjoavalla rantatörmällä. Moottoriradan asuinpaikka on myös kivettömällä hiekkapohjaisella Ankylusaikaisella rantatörmällä. Moottoriradan asuinpaikka sijaitsee lähimmästä nykyisestä vesistöstä meanderoivasta Niesajoesta noin 320 metrin etäisyydellä ja Muonionjoesta 2,85 kilometrin etäisyydellä. Muonionjoen rannan tuntumassa sijaitsevien Luntanginkankaan asuinpaikoista Moottoriradan asuinpaikka sijaitsee noin 12,9 kilometrin etäisyydellä itä-kaakkoon.

Ruotsin puolella Koskenkankaan asuinpaikka eroaa topografisesti Luntanginkankaan asuinpaikasta siten, että Koskenkankaan asuinpaikalla on kolme selkeästi havaittavaa rivissä itä-länsisuunnassa olevaa moreenikumpareta. Em. Suomen ja Ruotsin asuinpaikat sijaitsevat noin kahden kilometrin etäisyydellä toisistaan. Mikäli asuinpaikkojen ikä on samanaikainen voi olettaa, että pyyntiryhmät ovat olleet kosketuksissa toistensa kanssa tai kyseessä saattaa olla yksi ja sama ryhmä.

Kolari, Luntanginkangas 1

Muinaisjäännöstyyppi: asuinpaikka

Alatyyppi: -

Laji: -

Ajoitus: kivikautinen

Lukumäärä: 2

Rauhoitusluokkaehdotus: 2

Maastokartta: U421 Äkäslompolo

Koordinaatit: löytöalueen 1/1 yhtenäiskoordinaatit KKKJ: p 7490257 i 3352520, z 160 m mpy
löytöalueen 1/2 yhtenäiskoodinaatit KKKJ: p 7490285 i 3352502, z 160 m mpy

Koordinaattiselite: GPS

Aiemmat tutkimukset: -

Aiemmat löydöt: -

Inventointi 2010

Inventoijat: Göran Lybäck, Esa Hertell, Timo Palin

Löydöt: KM 38394, jaspista, palanutta viherkiveä, kvartsiittia, kvartssia, palanutta luuta

Kiinteistötunnus: Kolarin valtion maa, Ylläs 273-893-10-1

Kuvaus

Kohteet sijaitsevat Kolarin kirkolta linnuntietä 17,6 kilometriä luode/pohjoissuuntaan. Maantietä pitkin Kolarin kirkolta on noin 25,6 kilometriä. E8 valtatieä kuljetaan pohjoiseen noin 20,5 kilometriä, josta käännetään länteen Aareankankaantielle. Tätä paikallistietä kuljetaan noin 5,1 kilometriä. Asuinpaikka on tien eteläpuolella eli Muonionjoen ja Aareankankaantien välimaastossa. Tieltä kohteeseen on 138 metriä ja kohteesta etelässä virtaavaan Muonionjokeen on matkaa 120 metriä. Muonion raja on 156 metrin päässä luoteessa ja Muonion puolella virtaava Siekkijoki laskee pohjoissuunnasta Muonionjoen mutkaan kohteen länsipuolella 335 metrin päässä.

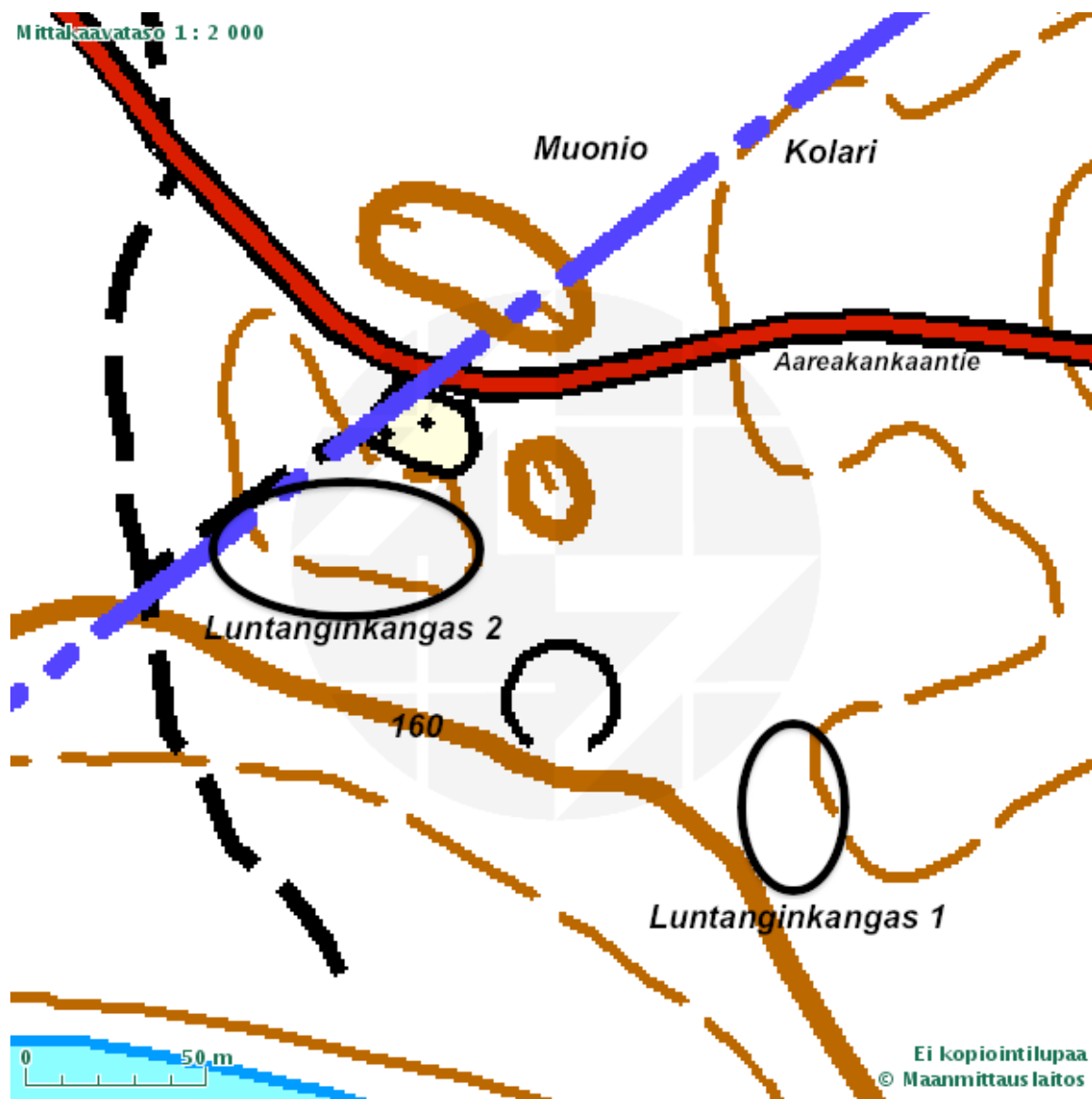
Löytöalueet sijaitsevat 160 ja 165 metrin korkeuskäyrien välimaastossa paikassa, josta rantapenger alkaa silminnähten loivasti laskeutua kohti eteläpuolelle virtaavaa Muonionjokea, mikä on myös Suomen ja Ruotsin valtioiden välinen rajajoki. Asuinpaikan ja Muonionjoen välimaastossa voi havaita kolme jokiuoman suuntaista rantapengertä. Luntanginkankaan asuinpaikka sijaitsee Muonionjokeen nähden topografisesti noin 11 metriä korkeammalla ja paikassa, jossa Muonionjoki muuttaa jyrkästi virtaussuuntansa koillisesta kohti itäkaakkoa. Tässä kohdassa myös Siekkijoki laskee Muonionjokeen.

Löytöalueet sijaitsevat avohakkuuaukean länsipäässä. Metsätyökone on kantojen raivauksessa paljastanut harmaan huuhtoutumiskerroksen alla olevan ruskeahkon hienohiekkaisen maan. Hakkuuaukea on noin 3,0 h, jossa maakerrokset ovat säilyneet melko sekoittumattomina metsäkoneen töistä huolimatta. Maisema alueella on puuton. Kantojen raivauskohdat erottuvat laikukkaina noin 2 – 6 m² alueina. Hakkuualueen ympäristöä hallitsevat mäntymetsiköt ja matala aluskasvillisuus, jota leimaa runsaat puolukkavarvikot. Löytöalue sijaitsee hiekkaisella lounaaseen avautuvalla rantatörmällä. Löydöt olivat esillä löytökohteissa metsätyökoneen paljastamalla hiekkamaan pinnalla.



Kuva 1. Luntanginkangas 1. Kuvattu etelälounaaseen. Etualalla metsätyökoneen paljastama hiekkamaan pinta ja siinä kahden metrin timpurinmitta. Taustalla Timo Palin juuri terassin alapuolella ja hänen takana puiden lomassa siintää Muonionjoki. Kuvaja: Göran Lybäck.

Kartta 1 Luntanginkangas 1 ja Luntanginkangas 2



Kartta 1. Luntanginkankaan 1 löytöalueen muinaisjäännösten löytökohdat on merkitty kartassa mustalla soikiolla kartan keskeltä oikealla ja Luntanginkangas 2 on merkitty mustalla soikiolla kartan vasemmalla puolella. (Maanmittauslaitos 2010).

Kolari, Luntanginkangas 2

Muinaisjäännöstyyppi: asuinpaikka

Alatyyppi: -

Laji: -

Ajoitus: kivikautinen

Lukumäärä: 5

Rauhoitusluokkaehdotus: 2

Maastokartta: U421 Äkäslompolo

Koordinaatit: löytöalueen 2/1 yhtenäiskoordinaatit KKJ: p 7490345 i 3352422, z 165 m mpy

löytöalueen 2/2 yhtenäiskoordinaatit KKJ: p 7490335 i 3352418, z 165 m mpy

löytöalueen 2/3 yhtenäiskoordinaatit KKJ: p 7490330 i 3352418, z 165 m mpy

löytöalueen 2/4 yhtenäiskoordinaatit KKJ: p 7490333 i 3352413, z 165 m mpy

löytöalueen 2/5 yhtenäiskoordinaatit KKJ: p 7490355 i 3352366, z 165 m mpy

Koordinaattiselite: GPS

Aiemmat tutkimukset: -

Aiemmat löydöt: -

Inventointi 2010

Inventoijat: Göran Lybäck, Esa Hertell, Timo Palin

Löydöt: KM 38395, kvartsia, palanutta luuta

Kiinteistötunnus: Kolarin valtion maa, Ylläs 273-893-10-1

Kuvaus

Kohteet sijaitsevat Kolarin kirkolta linnuntietä 17,7 kilometriä luode/pohjoissuuntaan. Maantietä pitkin Kolarin kirkolta on noin 25,6 kilometriä. E8 valtatieä kuljetaan pohjoiseen noin 20,5 kilometriä, josta käännetään länteen Aareankankaantielle. Tätä paikallistietä kuljetaan noin 5,1 kilometriä. Asuinpaikka on tien eteläpuolella eli Muonionjoen ja Aareankankaantien välimaastossa. Tieltä kohteeseen on 50 metriä ja kohteesta etelässä virtaavaan Muonionjokeen on matkaa 152 metriä. Muonion raja on 35 metrin päässä luoteessa ja Muonion puolella virtaava Siekkijoki laskee pohjoissuunnasta Muonionjoen mutkaan kohteen länsipuolella 250 metrin päässä.

Löytöalueista kaksi sijaitsee 165 metrin korkeuskäyrän tuntumassa ja kolme löytöaluetta korkeuskäyrän yläpuolella paikassa, josta rantapenger alkaa silmännähdessä laskeutua kohti eteläpuolelle virtaavaa Muonionjokea, mikä on myös Suomen ja Ruotsin valtioiden välinen rajajoki. Asuinpaikan ja Muonionjoen välimastossa voi havaita kolme jokiuoman suuntaista rantapengertä. Luntanginkankaan löytöpaikka sijaitsee Muonionjokeen nähden topografisesti noin 11 metriä korkeammalla ja paikassa, jossa Muonionjoki muuttaa jyrkästi virtaussuuntansa koillisesta kohti itäkaakkoa. Tässä kohdassa myös Siekkijoki laskee löytöalueen länsipuolella Muonionjokeen.

Luntanginkangas 2 on noin 140 metriä luoteeseen Luntanginkangas 1., joka on samalla korkeudella kuin Luntanginkangas 2. Asuinpaikkoja rajaa 10 – 20 metriä leveä ja 2 – 3 metriä ympäristöä matalampi loivareunainen notkelma. Asuinpaikan 2/5 löytöalue on

läntisin löytöpaikka ja noin 50 metrin etäisyydellä männikön takana löytöalueista 2/1, 2/2, 2/3 ja 2/4 Kolari – Muonio raja-aukealla. Asuinpaikka on luulöydöistään ja kvartsi-iskoksistaan erityisen rikas ja laaja alue. Maaperä on havaintojen mukaan hienompaa ainesta kuin Luntanginkangas 1:n maaperä.

Löytöalueet sijaitsevat avohakkuuaukean länsipäässä ja jatkuvat mäntymetsikköön Kolari – Muonion rajalinjalle. Metsätyökone on kantojen raivauksessa paljastanut harmaan huuhtoutumiskerroksen alla olevan ruskeahkon hienohiekkaisen maan. Hakkuuaukea on noin 3,0 h, jossa maakerrokset ovat säilyneet melko sekoittumattomina metsäkoneen töistä huolimatta. Maisema alueella on puuton. Kantojen raivauskohdat erottuvat laikukkaina noin 2 – 6 m² alueina. Hakkuualueen ympäristöä hallitsevat mäntymetsiköt ja matala aluskasvillisuus, jota leimaa runsaat puolukkavarvikot. Löytöalue sijaitsee hiekkaisella etelä-lounaaseen avautuvalla rantatörmällä. Löydöt olivat esillä löytökohteissa metsätyökoneen paljastamalla hiekkamaan pinnalla.



Kuva 2. Luntanginkangas 2. Kuvattu etelälounaaseen. Etualalla näkyy metsätyökoneen paljastamat hiekkamaan pinnat. Harvan puuston takana näkyy tummana Ruotsin metsikköä Muonionjoen vastarannalla. Kuvan työteliäät henkilöt vasemmalta: Timo Palin ja Esa Hertel. Kuvaaja: Göran Lybäck.

Kolari, Luntanginkangas 3

Muinaisjäännöstyyppi: asuinpaikka

Alatyyppi: -

Laji: -

Ajoitus: kivikautinen

Lukumäärä: 2

Rauhoitusluokkaehdotus: 2

Maastokartta: U421 Äkäslompolo

Koordinaatit: löytöalueen 3/1 yhtenäiskoordinaatit KKJ: p 7490091 i 3353105, z 165 m mpy
löytöalueen 3/2 yhtenäiskoodinaatit KKJ: p 7490080 i 3353124, z 165 m mpy

Koordinaattiselite: GPS

Aiemmat tutkimukset: -

Aiemmat löydöt: -

Inventointi 2010

Inventoijat: Göran Lybäck, Esa Hertell, Timo Palin

Löydöt: KM 38396, kvartsia

Kiinteistötunnus: Kolarin valtion maa, Ylläs 273-893-10-1

Kuvaus

Kohteet sijaitsevat Kolarin kirkolta linnuntietä 17,1 kilometriä luode/pohjoissuuntaan. Maantietä pitkin Kolarin kirkolta on noin 25,0 kilometriä. E8 valtatieä kuljetaan pohjoiseen noin 20,5 kilometriä, josta käännytään länteen Aareakankaantielle. Tätä paikallistietä kuljetaan noin 4,5 kilometriä. Asuinpaikka on tien eteläpuolella eli Muonionjoen ja Aareakankaantien välimaastossa. Tieltä kohteeseen on 40 metriä ja kohteesta etelässä virtaavaan Muonionjokeen on matkaa 130 metriä. Muonion raja on 690 metrin päässä luoteessa ja Muonion puolella virtaava Siekkijoki laskee pohjoissuunnasta Muonionjoen mutkaan kohteen länsipuolella 930 metrin päässä.

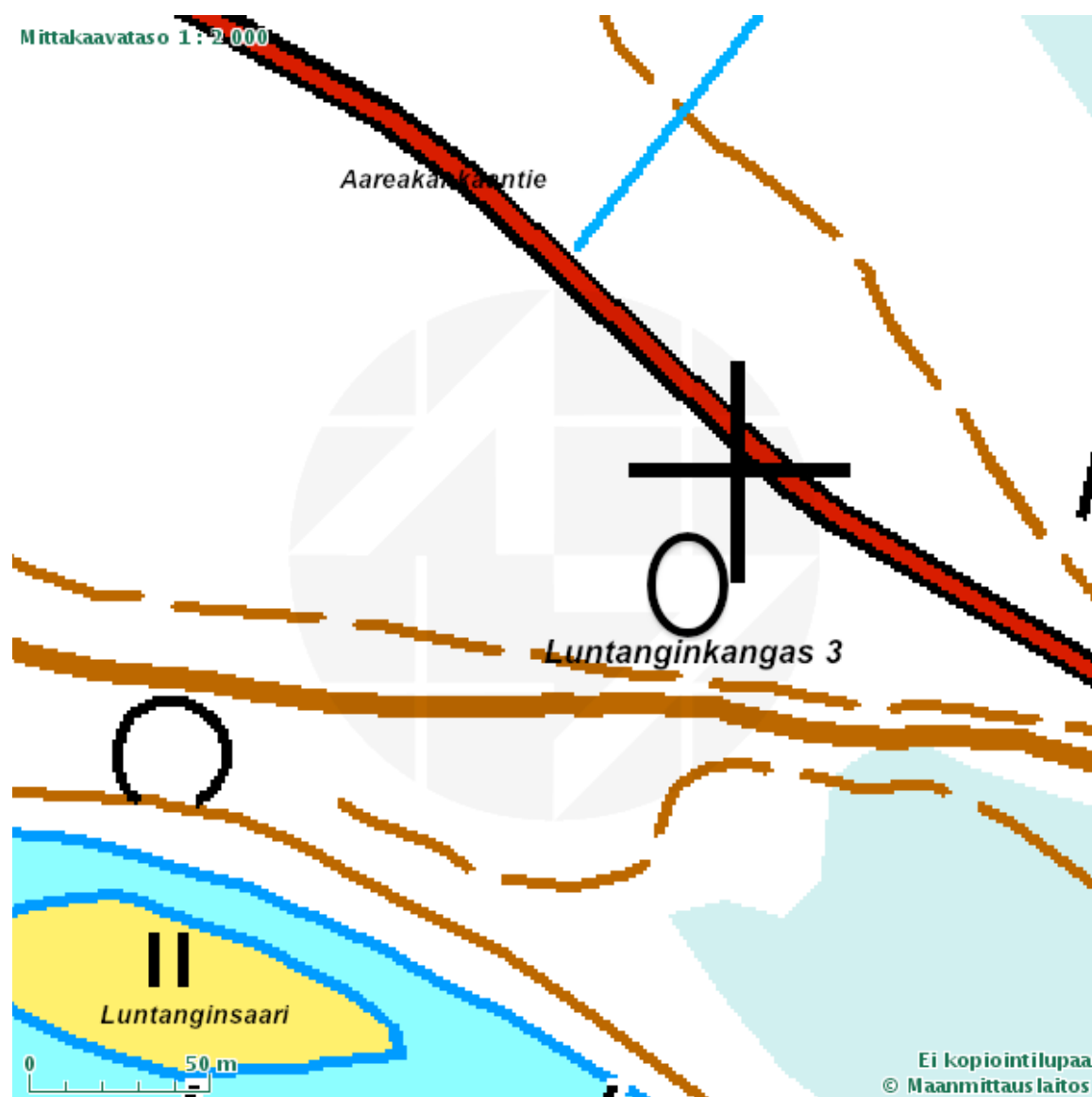
Löytöalueet ovat yleiskartan 165 metrin korkeuskäyrän tuntumassa korkeuskäyrän yläpuolella, josta maasto laskee loivasti kohti Muonionjokea ja jyrkkenee lähestyttäessä jokea. Muonionjokeen nähden löytöpaikka sijaitsee topografisesti noin 11 metriä korkeammalla. Löytöalueen kohdalla Muonionjoki virtaa kaakkoon. Luntanginsaari Muonionjoessa on löytöpaikalta noin 144 metrin päässä lounaassa. (Kartta 2).

Iskokset löytyivät itä – kaakko suuntaan kapenevan noin 11 hehtaarin laajuisen avohakkuualueen itä – kaakkoispäästä Aareakankaantien eteläpuolelta tien ja Muonionjoen välimaastosta. Avohakkuualue jatkuu tien pohjoispuolella. Toisin sanoen tie kulkee avohakkuualueen läpi. Luntanginkangas 1 on noin 610 metriä länsi - luoteeseen ja Luntanginkangas 2 on noin 725 metriä länsi – luoteeseen. Kummatkin edellä mainitut löytöpaikat ovat samalla avohakkuuaukealla, mutta eri avohakkuualueella kuin Luntanginkangas 3. (Ilmakuva 1).



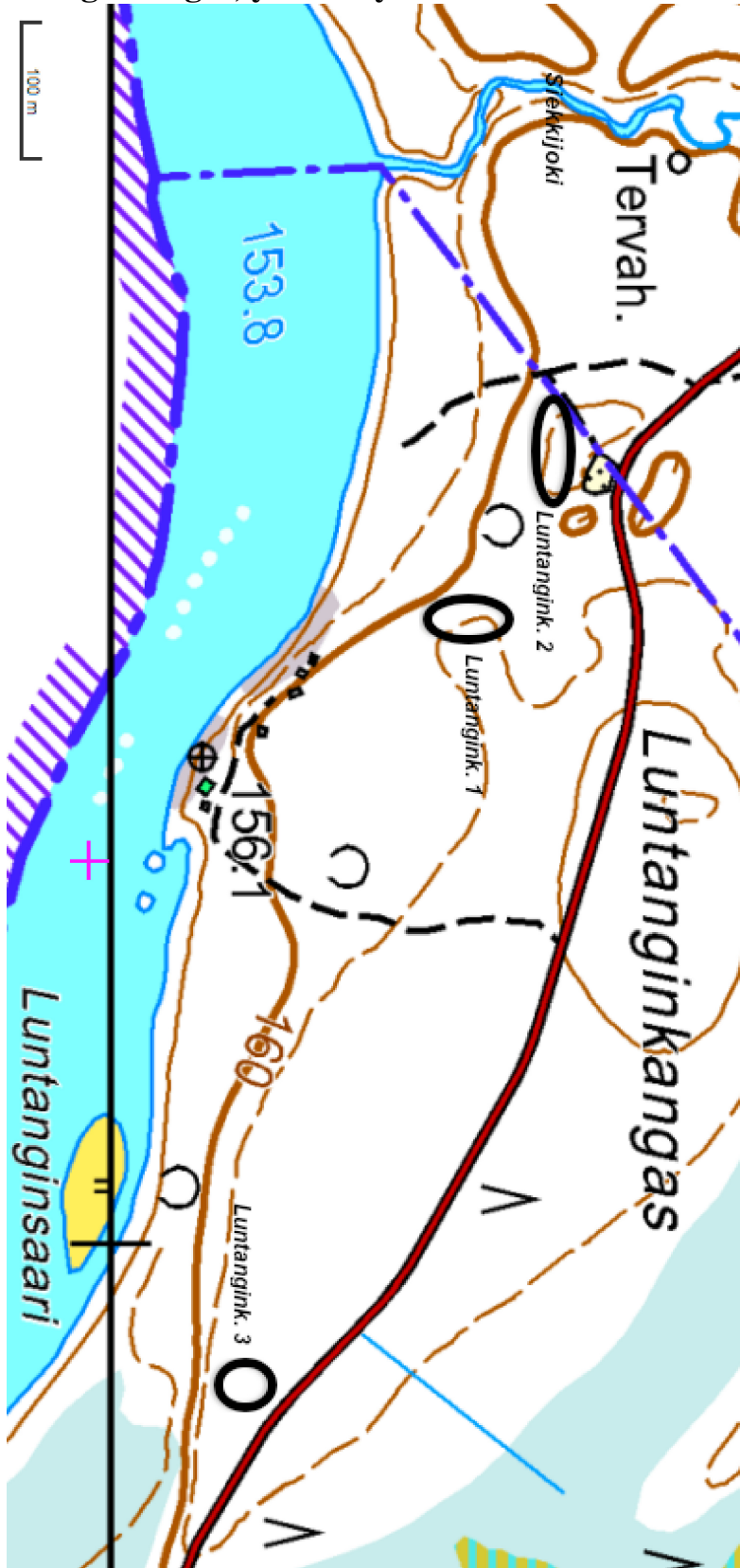
Kuva 3. Luntanginkangas 3. Kuvattu eteläkaakkoon.

Kartta 2 Luntanginkangas 3



Kuva 4. Luntanginkankaan 3 löytöalue on merkitty kartassa mustalla soikiolla Luntanginsaaresta oikealle yläviistoon (koilliseen). (Maanmittauslaitos 2010)

Kartta 3. Luntanginkangas, yleisnäkymä



Kartta 3. Yleisnäkymä Luntanginkangas-alueen viikautusten suinpaikkojen sijainnista

Ilmakuva 1. Luntanginkangas

LUNTANGINKANKAAN KIVIKALTISET ASUINPAIKAT ILMAKUVASSA



Ilmakuva 1. (2010) Luntanginkankaan löytöalueet vasemmalta: Luntanginkangas 2, Luntanginkangas 1 ja Luntanginkangas 3

Kolari, Moottorirata

Muinaisjäännöstyyppi: asuinpaikka

Alatyyppi: -

Laji: -

Ajoitus: kivikautinen

Lukumäärä: 1

Rauhoitusluokkaehdotus: 2

Maastokartta: U421 Äkäslompolo

Koordinaatit: löytöalueen 1/1 yhtenäiskoordinaatit KKJ: p 7485314 i 3364431, z 165 m mpy

Koordinaattiselite: GPS

Aiemmat tutkimukset: -

Aiemmat löydöt: -

Inventointi 2010

Inventoijat: Göran Lybäck, Esa Hertell, Timo Palin

Löydöt: KM 38397, kvartsia, palanutta luuta

Kiinteistötunnus: Kolarin valtion maa, Ylläs 273-893-10-1

Kuvaus

Kohteeseen on Kolarin kirkolta linnuntietä 10,6 kilometriä pohjois- koillisuuntaan. Maantietä pitkin Kolarin kirkolta on noin 14,0 kilometriä. E8 valtatieä kuljetaan pohjoiseen noin 11,9 kilometriä. Tämän jälkeen käännytään tielle nro 940 Pohjois- koillisuuntaan. Tätä kuljetaan 1,2 kilometriä ja ylitetään junarata, jatketaan 50 metriä ja käännytään itää kohti (oikealle) moottoriradalle vievälle tielle. Noin 750 metrin päässä valtatiestä ylitetään Niesajoki ja moottorirata näkyy eteläpuolella (oikealla).

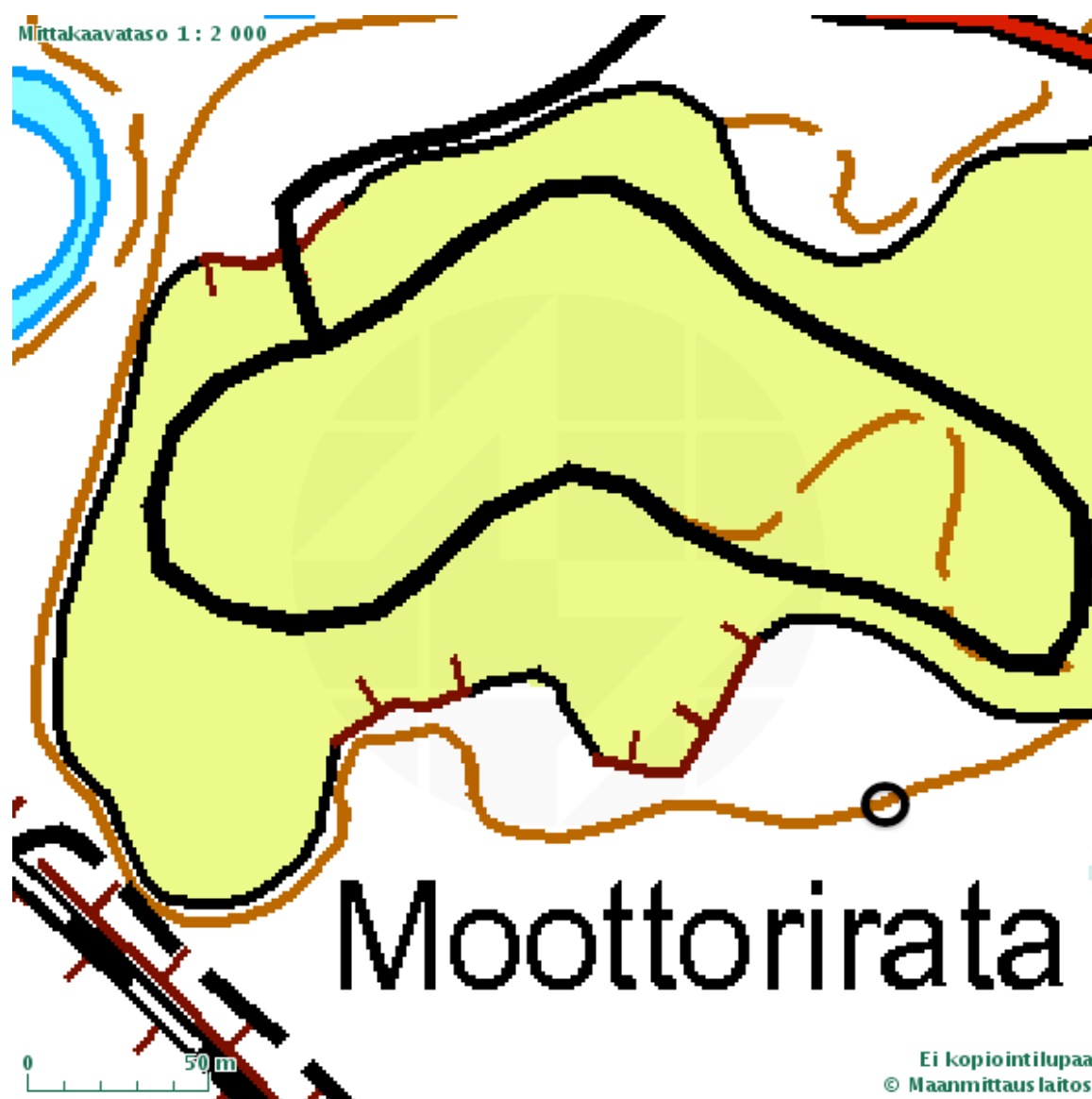
Kohde sijaitsee moottoriradan eteläpuolella avohakkuuaukealla, jossa on harvakseltaan petäjiä siemenpuina. Moottoriradan ”lipunmyyntikojusta” löytöpaikalle on noin 235 metriä kaakkoon ja itse kilparadan eteläosasta löytöpaikalle on noin 55 metriä etelään. Koillisesta virtaavalle meanderoivalle Niesjoelle on löytöpaikalta suoraan itään mitattuna matkaa 300 – 340 metriä. Moottorirata ja löytöpaikka ovat kahden, Kolarin Rautavaaran kaivokselta ja Kolarin Kalkkikankaalta tulevien rautateiden välimaastossa. Löytöpaikan kohdalla rautateiden etäisyys on toisistaan 365 metriä ja yhtyvät yhdeksi radaksi 815 metrin päässä löytöpaikasta etelään.

Löytöpaikka on kartan 165 metrin korkeuskäyrän kohdalla (GPS mitattuna 168 m mpy), jossa on havaittavissa matala rantapenger. Löydöt olivat metsätyökoneen pyörän uurtamassa koillis-lounaisuuntaisessa urassa kivettömässä hienossa hiekkamaassa. Hakkuualue on puunkorjuun jäljiltä vaikeakulkuista ja siellä vaikea tehdä havaintoja maanpinnasta koska hakkuujätteet peittävät valtaosan alueesta.



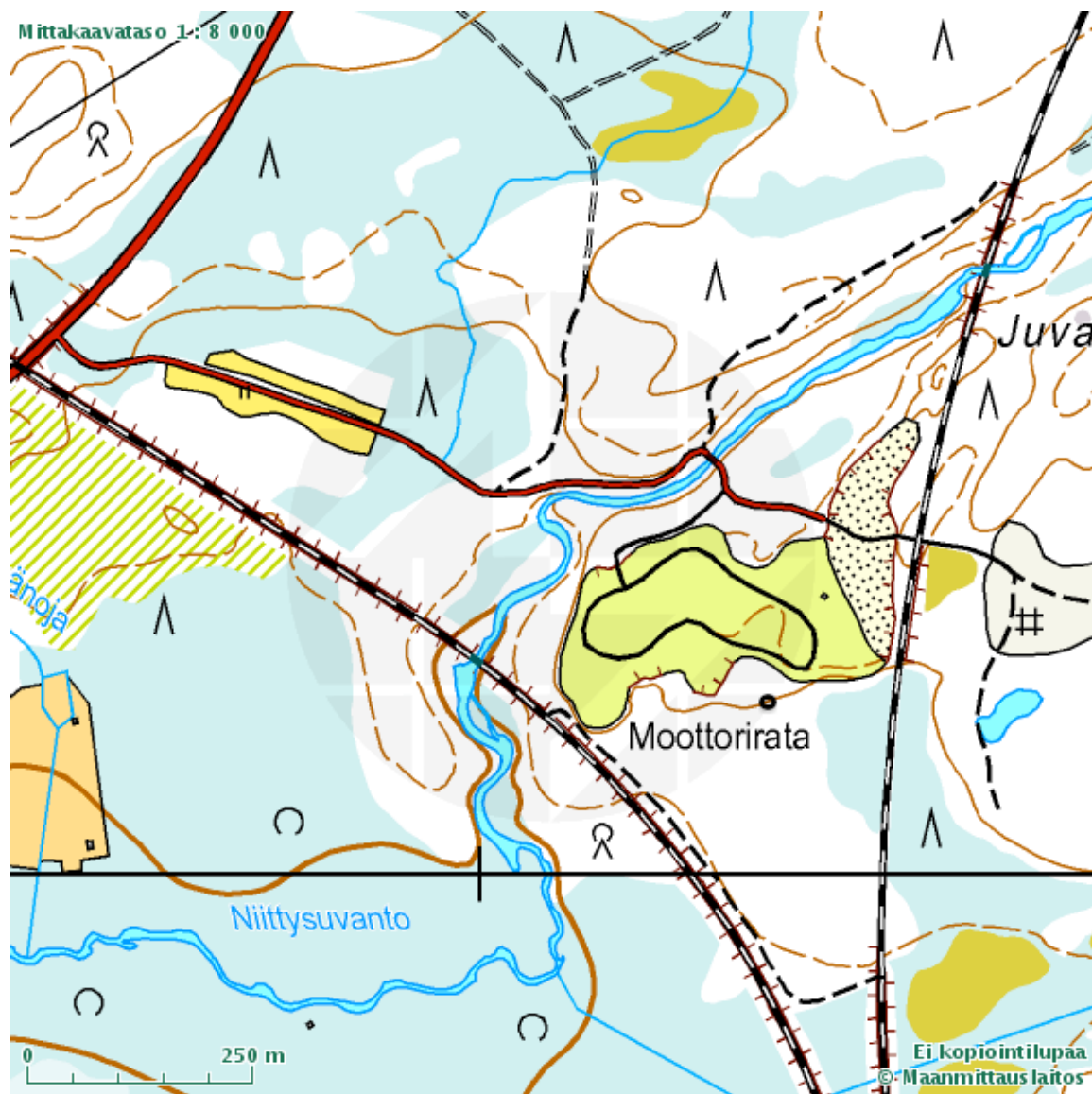
Kuva 5. Moottorirata. Kuvattu lounaaseen. Löytöpaikka noin viidenmetrin päässä vasemmanpuoleisessa metsätyökoneen pyörän urassa.

Kartta 4 Moottorirata



Kartta 4. Löytöpaikka on merkattu mustalla ympyrällä korkeuskäyrän kohdalla. (Maanmittauslaitos 2010).

Kartta 5 Moottorirata, Yleisnäkymä



Kartta 5. Löytöpaikka on merkattu mustalla ympyrällä korkeuskäyrän kohdalla. (Maanmittauslaitos 2010).

Moottorirata Ilmakuva 2



Ilmakuva 2. Kuvan keskiosassa löytöpaikka on merkitty mustalla renkaalla junaratojen välissä. Kuvan Vasemmassa reunassa näkyy meanderoiva Niesjoki. (Maanmittauslaitos 2010)

Luettelo kartoista ja ilmakuvista

KARTTA 1. LUNTANGINKANGAS 1 JA LUNTANGINKANGAS 2	5
KARTTA 2. LUNTANGINKANGAS 3	10
KARTTA 3. LUNTANGINKANGAS, YLEISNÄKYMÄ	11
ILMAKUVA 1. LUNTANGINKANGAS	12
KARTTA 4. MOOTTORIRATA	15
KARTTA 5. MOOTTORIRATA, YLEISNÄKYMÄ	16
ILMAKUVA 2 MOOTTORIRATA	17

Luettelo valokuvista

KUVA 1. LUNTANGINKANGAS 1. KUVATTU ETELÄLOUNAASEEN. ETUALALLA METSÄTYÖKONEEN PALJASTAMA HIEKKAMAAN PINTA JA SIINÄ KAHDEN METRIN TIMPURINMITTA. TAUSTALLA TIMO PALIN JUURI TERASSIN ALAPUOLELLA JA HÄNEN TAKANA PUIDEN LOMASSA SIINTÄÄ MUONIONJOKI. KUVAAJA: GÖRAN LYBÄCK.	4
KUVA 2. LUNTANGINKANGAS 2. KUVATTU ETELÄLOUNAASEEN. ETUALALLA NÄKYYP METSÄTYÖKONEEN PALJASTAMAT HIEKKAMAAN PINNAT. HARVAN PUUSTON TAKANA NÄKYYP TUMMANA RUOTSIN METSIKKÖÄ MUONIONJOEN VASTARANNALLA. KUVAN TYÖTELIÄÄT HENKILÖT VASEMMALTA: TIMO PALIN JA ESA HERTEL. KUVAAJA: GÖRAN LYBÄCK.	7
KUVA 3. LUNTANGINKANGAS 3. KUVATTU ETELÄKAAKKOON.	9
KUVA 4. MOOTTORIRATA. KUVATTU LOUNAASEEN. LÖYTÖPAIKKA NOIN VIIDENMETRIN PÄÄSSÄ VASEMMANPUOLEISESSA METSÄTYÖKONEEN PYÖRÄN URASSA.	14