

Tornio, Suensaari
Kaarlela
tontti II/11/38
kaupunkiarkeologinen koekuopitus
7.7.2010



ARKISTO- JA REKISTERITIEDOT

Tutkimuskohde: tontti II/11/38, ns. Kaarlelan tontti
Kaupunki: Tornio
Tutkimuksen laatu: kaupunkiarkeologinen koekuopitus
Kohteen ajoitus: 1900-luku
Peruskarttalehti: 2541 03 TORNIO
Koordinaatit: p =7308 71, i = 3369 66, z = n. 5 m mpy
Maanomistaja: Ilkka Kaarlela
Tutkimuslaitos: Museovirasto, rakennushistorian osasto
Kaivausjohtaja: FM Marika Hyttinen
Kenttätyöaika: 7.7.2010
Tutkitun alueen laajuus: 14,5 m²
Tutkimusten kustantaja: Museovirasto
Digitaaliset kuvat: 217923: 1-33 (diar. 19.7.2010)
Aikaisemmat tutkimukset:

Mökkönen Teemu 2001: Tornio Suensaari
Kaupunkiarkeologinen inventointi, uudistettu versio 2001,
MV/RHO.

Kaivauskertomuksen sivumäärä: 17+ liitteet

Liitteet:

Liite 1 Digikuvaluettelo
Liite 2 Kuvaliite poistetuista esineistä
Liite 3 Yleiskartta
Liite 4 Digikuvaliite

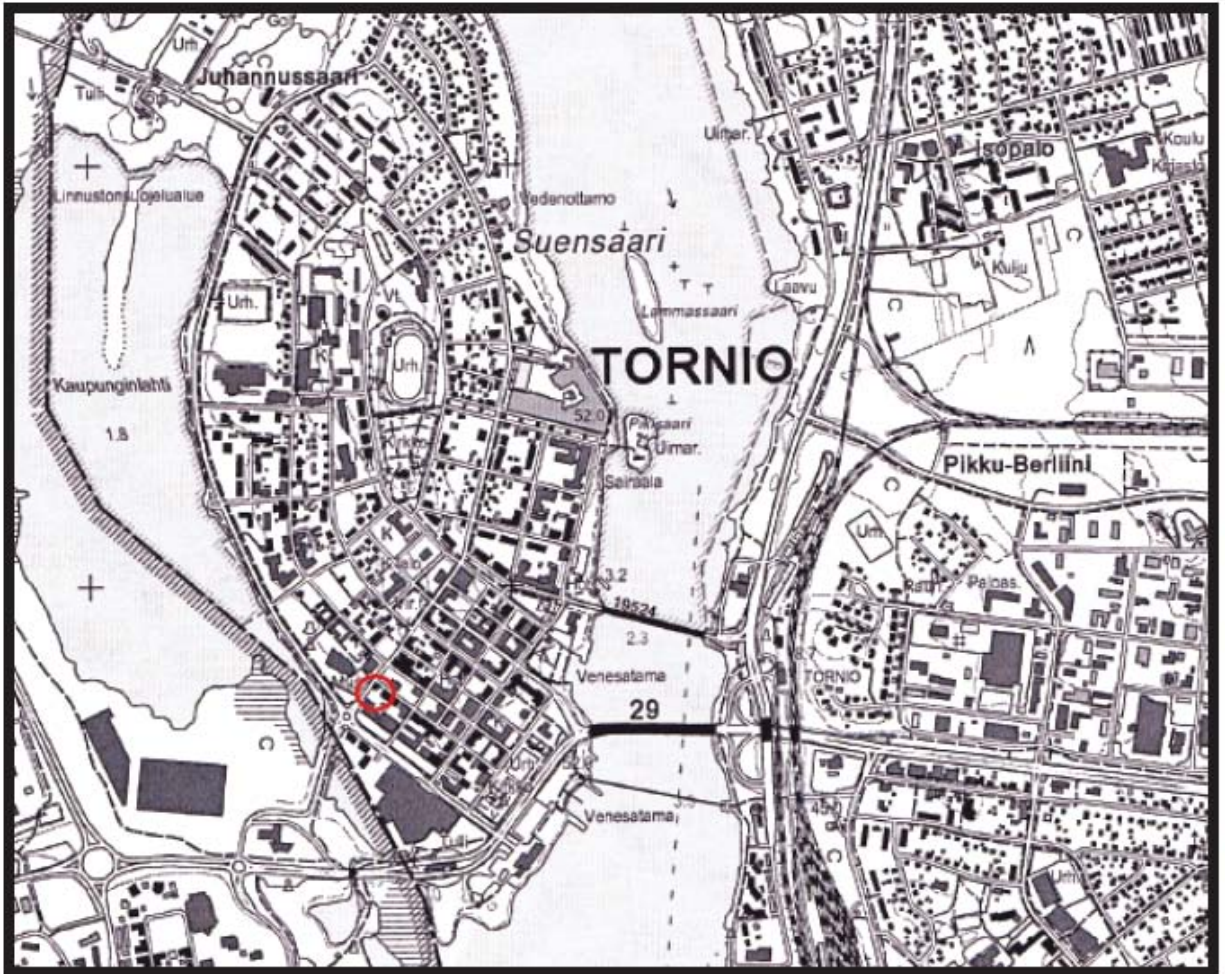
Alkuperäisen kaivauskertomuksen säilytyspaikka: Museovirasto, rakennushistorian osaston arkisto (RHOA)

Kopioiden säilytyspaikka: Oulun yliopisto, arkeologian laboratorio (OY/ark.lab.) sekä Tornion maakuntamuseo (TLMM).

Raportin kanssi: Digitaalinen kuva 217923:13. Kaarlelan tontille avataan koekuoppaa nro 6. Kuvattu kaakkoon.

TIIVISTELMÄ

Torniossa tontilla II/11/38 tehtiin kaupunkiarkeologinen koekuopitus 7.7.2010 Museoviraston rakennushistorian osaston toimesta, koska tontin omistajalla oli suunnitelmissa rakentaa alueelle autokatos ja laajentaa tontilla olevaa asuinrakennusta. Vuoden 2001 kaupunkiarkeologisessa inventoinnissa alue on luokiteltu kuuluvaksi luokkaan 1. Tontilla suoritettiin koekuopitus, jolla selvitettiin kulttuurikerrosten säilyneisyys ja laajuus. Tutkimuksissa tavattiin ainoastaan purkujäte- ja täyttömaakerroksia 1900-luvulta. Muinaismuistolain suojelemia vanhempia kerrostumia ei tontilla havaittu.



PERUSKARTTAOTE, TORNIO SUENSAARI 1:20 000

SISÄLLYSLUETTELO	
ARKISTO- JA REKISTERITIEDOT	2
TIIVISTELMÄ	3
PERUSKARTTAOTE	4
1. JOHDANTO	6
2. TUTKIMUSHISTORIA JA HISTORIALLISTA TAUSTATIETOJA	7
3. TUTKIMUSMENETELMÄT JA KOEKUOPITUKSEN KULKU	9
3.1 Koekuoppa 1	10
3.2 Koekuoppa 2	11
3.3 Koekuoppa 3	12
3.4 Koekuoppa 4	13
3.5 Koekuoppa 5	14
3.6 Koekuoppa 6	15
4. YHTEENVETO	16
5. LÄHTEET	17

1. JOHDANTO

Tornion kaupungissa tontilla II/11/38 suoritettiin 7.7.2010 koekuopitus Museoviraston rakennushistorian osaston toimesta. Tontin omistajalla, Ilkka Kaarlelalla, on suunnitelmissa laajentaa tontilla sijaitsevaa asuinrakennusta ja rakentaa tontille autokatos. Tontin kerrostumien säilyneisyys tuli tarkistaa ainakin routarajan syvyydelle (Torniossa 0,7 – 1 m) asti, jonne suurin osa perustuksista tulisi ulottumaan.

Koska tontti on vuoden 2001 kaupunkiarkeologisessa inventoinnissa luokiteltu kuuluvaksi luokkaa 1 eli säilyneisiin alueisiin, oli arkeologisten tutkimusten teko tarpeen tontilla. Koekuopituksella pyrittiin selvittämään tontilla mahdollisesti sijaitsevien kulttuurikerrosten säilyneisyys. Historiallisten karttojen perusteella tontin alueella on sijainnut ranta-aittoja 1600- ja 1700-luvuilla.

Tontin kokonaislaajuus on n. 800 m², josta ennakolta arvioitiin n. 400 m² olevan koskematonta pinta-alaa. Koekuopat ja -ojat suunniteltiin tehtäviksi koko tontin alueelle, lähinnä kuitenkin tontin reuna-alueille. Kyseessä oli pieni yksityinen rakennushanke, joten tutkimus tehtiin virkatyönä. Tutkimuksen rahoitti Museovirasto. Kaivausjohtajana toimi FM Marika Hyttinen, apulaistutkijana FM Tiia Ikonen ja tutkimusavustajana fil. yo. Terhi Taipaleenmäki.

Kenttätöihin varattiin aikaa kaikkiaan kolme työpäivää. Koekuopitus saatiin kuitenkin tehtyä jo yhdessä päivässä, koska tontilla ei havaittu muinaismuistolain suojelemia kulttuurikerroksia.

Jälkityöt tehtiin Oulun yliopiston arkeologian laboratoriossa. Marika Hyttinen vastasi raportin kirjoittamisesta ja digikuvien luetteloinnista ja Tiia Ikonen karttojen puhtaaksi piirrosta ja esinekuvauksesta.

2. TUTKIMUSHISTORIA JA HISTORIALLISTA TAUSTATIETOJA

Tontilla II/11/38 ei ole aiemmin suoritettu arkeologisia kaivaustutkimuksia. Ainoa alueen historiaa sivuava tutkimus on jo aiemmin mainittu kaupunkiarkeologinen inventointi vuodelta 2001 (2000). Inventoinnin perusteella tontti on luokiteltu kuuluvaksi *luokkaan 1 eli*



Kuvat 1 ja 2. Vasen: kaupunkimittaus 1640-luvun alkupuolelta asemoituna nykyiselle asemakaavalle. Oikea: vuoden 1647 kaupunkimittaus asemoituna nykyiselle kaavalle. Tontti 2/11/38 ympyröity. Lähde: Mökkönen 2001, liitteet 2.2 ja 2.3

tutkimuksellisesti erityisen mielenkiintoisiin ja suojellisesti arvokkaisiin alueisiin. Tähän luokkaan on luokiteltu alueet, joilla sijaitsee todennäköisesti hyvin säilyneitä 1600-luvun



Kuvat 3 ja 4. Vasen: kaupunkimittaus vuodelta 1697 asemoituna nykyiselle asemakaavalle. Oikea: vuoden 1750 kaupunkimittaus asemoituna nykyiselle kaavakartalle. Tontti 2/11/38 ympyröity punaisella. Lähde: Mökkönen 2001, liitteet 2.4 ja 2.5

kerrostumia. Inventointiraportissa on Tornion vanhoja kaupunkimittauksia asemoitu nykyiselle asemakaavalle. 1640-luvun alun kartan, jonka on laatinut joko maanmittari *Anders Streng*, *Erik Eriksson* tai *Olof Tresk* (Kostet 1995: 54-55), sekä vuoden 1647 *Erik*

Widmanin mittausten mukaan tontin II/11/38 alueella on sijainnut ranta-aittoja. Rantaviiva on tuolloin ulottunut suurin piirtein tontin puoliväliin saakka (kuvat 1 ja 2).

Vuonna 1697 laaditun *Hans Krausen* mittauksen mukaan alueella ei ole sijainnut aittoja (kuva 3). Rantaviiva on tuolloin sijainnut noin tontin puolessavälissä. *Esaias Hackzelin* laatiman vuoden 1750 kartan mukaan (kuva 4) tontin alueella sijaitsee jälleen ranta-aittoja, vaikka rantaviiva on jo vetäytynyt kauemmas tontin alueelta. (Mökkönen 2001: 7 ja liitteet 2.2, 2.3, 2.4 ja 2.5)

3. TUTKIMUSMENETELMÄT JA KOEKUOPITUKSEN KULKU

Nykyisin tontilla sijaitsee 1960-luvulla rakennettu kaksikerroksinen asuinrakennus, jossa on kellari (kuva 5). Ennakkotietojen mukaan tontilla ei ole lainkaan suoritettu kunnallisteknisiä kaivutöitä, vaan kaukolämpö on vedetty rakennukseen Torikadun puolelta ja viemäröinnit ja kaapeloinnit Jääkärikadun puolelta (Mökkönen 2001: liite 7, 2/11).

Tutkimus toteutettiin pienimuotoisena koekuopituksena kolmen henkilön voimin. Tutkimusten ensisijaisena tarkoituksena oli selvittää alueella mahdollisesti sijaitsevien muinaismuistolain suojelemien kulttuurikerrosten säilyneisyys. Asian selvittämiseksi alueelle päätettiin avata muutaman metrin pituisia koekuoppia sekä tontin reuna-alueille että keskiosiin. Koekuoppien sijoitteluun vaikutti myös se, mihin kohtaan rakennuspaineet kohdistuivat.



Kuva 5. Digitaalinen kuva 217923: 32. Tontti II/11/38 eli Kaarlelan tontti kuvattuna tontilta II/3/8 lounaaseen.

Alueelle ei tehty koordinaatistoa mittauksia varten. Koekuopat mitattiin paikoilleen tontilla olemassa olevan rakennuksen kulmista vähintään neljään pisteeseen. Kaikkiaan koekuoppia tai pieniä koeojia avattiin kuusi, joista jokainen nimettiin juoksevilla numerolla 1-6. Ojien leveys oli n. 1 m pituuden vaihdellessa 1,5 - 3 m välillä. Yhteensä tonttimaata tutkittiin 14,5 m² alalta.

Kaikki ojat avattiin ja kaivettiin koneellisesti, jonka hoiti ja kustansi paikalle tontin omistaja Ilkka Kaarlela. Konekuskina toimi Mikko Kaarlela. Ajatuksena oli kaivaa koekuopat koneellisesti pohjamaahan saakka ja dokumentoida koekuopan/-ojan profiilista mahdolliset kulttuurikerrokset. Näin saataisiin nopeasti ja kattavasti tietoa alueella mahdollisesti säilyneiden kulttuurikerrosten säilyneisyysasteesta, sijainnista ja laajuudesta.

Korkeus siirrettiin tontilta II/2/4 (ns. YIT:n tontti) Kaarlelan tontin Jääkärikadun puoleiseen portinpieleen aidan betonijalkaan (liite 3), jonka korkeudeksi mitattiin 5,16 m mpy (korkeusjärjestelmä N60).

Koska koeojissa ei esiintynyt kulttuurikerroksia tai ne olivat moderneja, ei profiileja piirretty. Profiilit kuvattiin digikameralla (liite 1) ja kerrokset dokumentoitiin sanallisesti. Kenttäkuvista koostettiin raporttiin myös kuvaliite (liite 4).

Selvästi moderneista löydöistä otettiin kuriositeettina talteen vain muutamia ajoittavia löytöjä. Löytöjä ei jälkitöissä luetteloitu, vaan niistä otettiin digikuvat (liite 2), jonka jälkeen ne poistettiin.

3.1 Koekuoppa 1

Kartta: 1 (liite 3)

Digitaaliset kuvat: 217923: 1, 2, 14, 15

Poistetut löydöt: -

Koekuoppa 1 avattiin ensimmäisenä tontin II/11/38 eteläpuolelle suunnassa luode-kaakko (liite 3). Koneellisesti pohjaan kaivetun koekuopan koko oli n. 1 x 3 m. Kuopan kaivaminen aloitettiin korkeudelta 4,68 m mpy.

Pintamaakerroksen (nurmi) alta tuli esille n. 1 m paksuinen multa- ja hiekkakerros, joka liittyyneen pihan tasoittamiseen. Multa on tuotu aikoinaan pihan kasvien kasvualustaksi. Mullan alta paljastui erittäin paksu (< 1 m) purkujätekerros, jossa oli runsaasti punaisen kattotiilen katkelmia (kuva 6). Tämän alla alkoi väriltään musta, myös purkujätteensekainen ja erittäin likainen maakerros, jossa oli modernia jätettä seassa (kuva 7). Kerroksesta purkautui kuoppaan vesitasku, joka täytti kuopan pohjan vedellä vaikeuttaen tutkimusta ja kaivua. Tästä syystä kaivu lopetettiin korkeudelle n. 2,80 m mpy. Näin ollen kuoppaa kaivettiin n. 1,9 m syvyydeltä.



Kuvat 6 ja 7. Digitaaliset kuvat 217923: 14 ja 15 Vasen: Koekuopan 1 lounaisprofiili. Kuvattu lounaaseen. Oikea: koekuoppa 1, purkujätettä. Kuvattu kaakkoon.

Kuopan 1 kerrostumat liittyvät tontin aikaisempaan rakennuskantaan ja sen purkamiseen. Purkujätteet on levitelty tontille ja jätetty uudempien pihan tasoitekerrosten alle pohjustukseksi. Materiaalista päätellen purkutavara on peräisin 1800-luvun lopulta 1900-luvulle. Koskemattomia vanhempia kerrostumia ei kuopasta tavattu lainkaan.

3.2 Koekuoppa 2

Kartta: 1 (liite 3)

Digitaaliset kuvat: 217923: 3, 4, 16-18

Poistetut löydöt: liite 2, kuvat 1-6

Koekuopan 2 koko oli n. 1 x 2 m ja sen kaivaminen aloitettiin korkeudelta 5,09 m mpy. Luode-kaakko-suuntainen koekuoppa sijoitettiin tontin koilliskulmalle Jääkärikadun suuntaisesti aivan piha-aidan viereen suunnassa (liite 3). Koekuopan vieressä sijaitti iso lehtikuusi (kuva 8), joka vaikeutti kuopan kaivamista.

Pintanurmen ja n. 30 cm paksun multakerroksen alta tuli esille hiekkainen savikerros, jonka paksuus oli n. 50 cm (kuva 9). Tämän alla esiintyi jälleen purkujätteensekainen maakerros, jonka paksuus oli n. 1 m. Esineistöstä (liite 2, kuvat 1-6) päätellen kerros ajoittuu 1900-luvulle. Löydetyin posliinikupin katkelman pohjassa oli arabian leima (liite 2, kuvat 3 ja 4), joka on ollut käytössä vuosina 1932-1949 (<http://www.arabia.fi>).



Kuvat 8 ja 9. Digitaaliset kuvat 217923: 3 ja 16 Vasen: koekuoppaa 2 kaivetaan. Kuvattu lounaaseen. Oikea: koekuoppa 2, lounaisprofiili. Kuvattu lounaaseen.

Alimmaisena kuopassa oli tumma savimaa, joka vaikutti puhtaalta ja luontaiselta (ei löytöjä). Koekuopan kaivaminen lopetettiin korkeudelle 3, 24 m mpy eli kaikkiaan kaivettiin 1,85 m syvyydeltä. Koskemattomia kulttuurikerroksia ei koekuopasta tavattu lainkaan.

3.3 Koekuoppa 3

Kartta: 1 (liite 3)

Digitaaliset kuvat: 217923: 6, 7, 22-25, 31

Poistettut löydöt: liite 2, kuvat 7 ja 8

Koekuoppa 3 oli kooltaan n. 1 x 1,5 m ja se sijaitsi tontin eteläpuolella aivan asfaltoidun pihatien vieressä luode-kaakko-suunnassa (liite 3). Kuopan kaivaminen aloitettiin korkeudelta 4,30 m mpy. Pintanurmen alla sijaitsi multakerros, jonka paksuus oli n. 20 - 30 cm. Tämän alta tuli vaalea savinen hiekka, jonka paksuus oli n. 0,7 - 1 m. Edelliset kerrokset olivat selvästi pihan tasoitekerroksia. Hiekan alta tuli esille jälleen 1 m paksuinen purkujätekerros, jonka alla n. 40 cm paksu savimaa. Koillisseinämässä purkujätteen ja savimaan välissä esiintyi täyttöhiekkaa n. 0,5 m paksuudeltaan. Hiekan sisässä kulki käytöstä poistettu betoniputki (kuva 10). Alimmaisena tuli esille puhtaanoloinen savimaa, joka vaikutti luontaiselta.

Purkujätekerros koostui jälleen lähinnä kaakeliitteilistä. Myös muovia esiintyi kerroksessa (kuva 11) sekä moderneja lasipulloja, joissa kaikissa oli joko kierteinen metallikorkki tai muovikorkki (liite 2, kuva 8). Lisäksi kerroksesta poimittiin varsin tuoreen näköinen Nestlen pullo. Mainittakoon, että kerroksesta tuli myös posliinikupin katkelma, yksi liitupiipun pätkä ja pala punasavikeramiikkaa (liite 2, kuva 3), mikä viittaa kerroksen sekoittuneisuuteen.

Koekuopan 3 kaivaminen lopetettiin korkeudelle 2,49 m mpy eli kaikkiaan kuoppaa kaivettiin n. 1,8 m syvyydelle. Koekuopassa ei havaittu koskemattomia tai vanhempia kulttuurikerroksia.



Kuvat 10 ja 11. Digitaaliset kuvat 217923: 23 ja 24 Vasen: Koekuoppa 3, koillisprofiili. Kuvattu koilliseen. Oikea: koekuoppa 3, luodeprofiili. Kuvattu luoteeseen.

3.4 Koekuoppa 4

Kartta: 1 (liite 3)

Digitaaliset kuvat: 217923: 8, 19-21

Poistetut löydöt: -

Koekuoppa 4 avattiin tontin luoteissivulle Torikadun suuntaisesti (liite 3). Koillis-lounais-suuntaisen kuopan koko oli n. 1 x 3 m ja sen kaivaminen aloitettiin korkeudelta 4,77 m mpy.

Pintanurmen alla sijaitsi n. 1 m paksuinen multa- ja hiekkakerros, jonka alta tuli jälleen esille purkujätekerros (kuva 12). Purkukerroksen paksuus oli tällä kohtaa n. 1 m ja kerros sisälsi huomattavan paljon punasavesta valmistettua kaakeliitiä, jossa oli vaaleankeltaista pistekoristelua. Kerroksen alla alkoi musta likainen sekoittunut purkujätettä, sama kuin kuopassa 1. Alimmaisena esiintyi luontaiselta vaikuttava puhdas savi. Kaivaminen lopetettiin syvyydelle 2,49 m mpy eli kaikkiaan kuoppaa tutkittiin n. 2,3 m syvyyteen. Kuopasta ei tehty lainkaan löytöjä.



Kuva 12. Digitaalinen kuva 217923: 19. Koekuopan 4 luodeprofiili. Kuvattu luoteeseen.

3.5 Koekuoppa 5

Kartta: 1 (liite 3)

Digitaaliset kuvat: 217923: 9-11, 28-30

Poistettut löydöt: -

Koekuoppa 5, joka oli kooltaan n. 1 x 3 m, avattiin tontin itäisivulle, koekuoppien 1 ja 3 väliin (liite 3). Kuoppa oli luode-kaakko-suuntainen. Kaivaminen aloitettiin korkeudelta 4, 83 m mpy.



Kuvat 13 ja 14. Digitaaliset kuvat 217923: 29 ja 30 Vasen: Koekuoppa 5, koillisprofiili. Kuvattu pohjoiseen. Oikea: koekuoppa 5, paksut purkujätekerrokset. Kuvattu pohjoiseen.

Pintanurmen alta tuli esille ohut multakerros, jonka alla esiintyi savinen hiekka. Hiekan paksuus oli n. 30 cm. Tämän jälkeen tuli esille purkujätekerros, jonka paksuus oli jälleen n. reilu metri. Kerroksessa oli seassa punasavesta valmistettua kaakeli- ja kattotiiltä (kuva 13).

Alimpana esiintyi savimaa, joka vaikutti puhtaalta ja luontaiselta. Koekuopan kaivaminen lopetettiin korkeudelle 2,78 m mpy eli kaikkiaan kuoppaa kaivettiin 2,05 m syvyydeltä (kuva 14). Koekuopassa ei esiintynyt koskemattomia tai vanhempia kulttuurikerroksia.

3.6 Koekuoppa 6

Kartta: 1 (liite 3)

Digitaaliset kuvat: 217923: 12, 13, 26, 27

Poistettut löydöt: -

Koekuoppa 6, jonka koko oli n. 1 x 2,5 m, avattiin tontin keskiosan viheralueelle koekuopan 1 läheisyyteen (liite 3). Kuoppa oli luode-kaakko-suuntainen. Ojan kaivaminen aloitettiin korkeudelta 4,67 m mpy.

Pintanurmen ja mullan (yhteispaksuus n. 30 cm) alla alkoi savinen hiekka, jonka paksuus oli n. 10 - 20 cm. Tämän alla esiintyi jälleen purkujätekerros, joka oli tontin keskiosassa poikkeuksellisen paksu, n. 1,5 m. Purku ulottui kaivannon pohjaan eli korkeudelle 3,03 m mpy saakka (kuvat 15 ja 16). Kaikkiaan ojaa kaivettiin n. 1,64 m syvyydeltä. Koekuopassa ei esiintynyt koskemattomia vanhempia kulttuurikerroksia.



Kuvat 15 ja 16. Digitaaliset kuvat 217923: 26 ja 27 Vasen: Koekuoppa 6, kaakkoisprofiili. Kuvattu kaakkoon. Oikea: koekuoppa 6, koillisprofiili + poikkeuksellisen paksu purkujätekerros. Kuvattu koilliseen.

4. YHTEENVETO

Tornion Kaarlelan tontin (II/11/38) koekuopituksessa avattiin kaikkiaan 6 koekuoppaa ja – ojaa eri puolille tonttia kaikkiaan 14,5 m² alalta. Koekuopat ulottuivat n. 2 m syvyyteen nykyisestä maanpinnasta. Tontilla sijaitsee 1960-luvulla rakennettu asuinrakennus. Ei ole tiedossa millaista ja miltä ajalta peräisin olevaa rakennuskantaa tontilla on tätä aiemmin sijainnut - todennäköisesti kuitenkin 1800-luvun lopun ja/tai 1900-luvun alun rakennuksia.

Koekuopituksen perusteella tontilla ei sijaitse säilyneitä muinaismuistolain suojelemia kulttuurikerroksia. Yhdestäkään koekuopasta ei tehty havaintoja koskemattomista kulttuurikerroksista – kerrokset koostuivat läpi piha-alueen purkujäte- ja täyttömaakerroksista. Tontin aiempi rakennuskanta on todennäköisesti purettu viimeistään 1960-luvulla. Purkujätteet on levitelty tontille ja päälle on tuotu hiekkamaata ja multaa paksut kerrokset tasoitemaaksi. On mahdollista, että alueelta on myös poistettu maata.

Koekuopituksen perusteella alueen kulttuurikerrokset ovat tuhoutuneet aiemmissä maankaivu- ja rakennustöissä, joten tarkempiin jatkotutkimuksiin ei ole tarvetta. Näin ollen tontti voidaan vapauttaa rakennuskäyttöön. Koska pienikokoisella kaivinkoneella pystyttiin koekuopat kaivamaan vain 2 m syvyyteen, on mahdollista, että säilyneitä kulttuurikerroksia sijaitsee tontin alueella tätä syvemmillä. Tämä tulee ottaa huomioon tontin alueella tehtävissä kaivutöissä, jotka ulottuvat yli 2 m syvyyteen. Jos maankaivutöissä tulee esille vanhempaan rakennuskantaan viittaavaa aineistoa, kuten puurakenteita, tulee välittömästi ottaa yhteyttä Museovirastoon.

Oulussa 29.11.2010

Marika Hyttinen
Tutkija, FM

5. LÄHTEET

Kirjallisuusviitteet

Kostet Juhani 1995: Cartographia urbium Finnicarum. Suomen kaupunkien kaupunkikartografia 1600-luvulla ja 1700-luvun alussa. *Monumenta Cartographica Septentrionalia I.* Pieksämäki.

Painamattomat lähteet

Mökkönen Teemu 2001: Tornio Suensaari. Kaupunkiarkeologinen inventointi. Uudistettu versio 2001. MV/RHO. Helsinki.

Elektroniset lähteet

[http://www.arabianmuseo.fi/web/museumarabia.nsf/pagesbyid/08EE54B4C741DE1BC2256F5C004B892B/\\$FILE/Arabia_tehtaanmerkit.pdf?OpenElement](http://www.arabianmuseo.fi/web/museumarabia.nsf/pagesbyid/08EE54B4C741DE1BC2256F5C004B892B/$FILE/Arabia_tehtaanmerkit.pdf?OpenElement). Luettu 3.8.2010.

Digikuvaluettelo, Tornio, Kaarlela, tontti II/11/38, M. Hyttinen

ID	Ala_nro	Kunta	Kohde	Pvm	Klo	Suunta	Kuva-aihe	Kuvaaja	Tyyppi
217923	1	Tornio	Kaarlela, tontti II/11/38	7.7.	9:02	länsilounas	Kaarlela, tontti II/11/38, koekuopan 1 sijainti tontilla	MH	Digi
217923	2	Tornio	Kaarlela, tontti II/11/38	7.7.	9:10	länsi	Koekuopan 1 kaivua	MH	Digi
217923	3	Tornio	Kaarlela, tontti II/11/38	7.7.	9:55	lounas	Koekuopan 2 kaivua, Jääkärinkadun puolelta kuvattuna	MH	Digi
217923	4	Tornio	Kaarlela, tontti II/11/38	7.7.	9:55	lounas	Koekuoppa 2, Jääkärinkadun puolelta kuvattuna	MH	Digi
217923	5	Tornio	Kaarlela, tontti II/11/38	7.7.	9:55	kaakko	Työkuva, Terhi valvoo konekaivua	MH	Digi
217923	6	Tornio	Kaarlela, tontti II/11/38	7.7.	10:30	etelä	Koekuoppa 3, sijainti tontilla	MH	Digi
217923	7	Tornio	Kaarlela, tontti II/11/38	7.7.	10:30	itä	Työkuva, Terhi tutkii koekuoppaa 3	MH	Digi
217923	8	Tornio	Kaarlela, tontti II/11/38	7.7.	12:01	lounas	Koekuopan 4 sijainti tontilla	MH	Digi
217923	9	Tornio	Kaarlela, tontti II/11/38	7.7.	12:35	lounas	Koekuopan 5 kaivua	MH	Digi
217923	10	Tornio	Kaarlela, tontti II/11/38	7.7.	12:35	etelä	Koekuopan 5 sijainti tontilla. Kuvassa myös koekuopat 2 ja 3.	MH	Digi
217923	11	Tornio	Kaarlela, tontti II/11/38	7.7.	12:37	koillinen	Koekuopan 5 sijainti tontilla	MH	Digi
217923	12	Tornio	Kaarlela, tontti II/11/38	7.7.	13:10	lounas	Koekuopan 6 sijainti tontilla	MH	Digi
217923	13	Tornio	Kaarlela, tontti II/11/38	7.7.	13:11	kaakko	Koekuoppaa 6 kaivetaan	MH	Digi
217923	14	Tornio	Kaarlela, tontti II/11/38	7.7.	13:30	lounas	Koekuoppa 1, lounaisprofiili	MH	Digi
217923	15	Tornio	Kaarlela, tontti II/11/38	7.7.	13:32	kaakko	Koekuoppa 1, yleiskuva koekuopasta, purkujätettä	MH	Digi
217923	16	Tornio	Kaarlela, tontti II/11/38	7.7.	13:36	lounas	Koekuoppa 2, lounaisprofiili	MH	Digi
217923	17	Tornio	Kaarlela, tontti II/11/38	7.7.	13:37	kaakko	Koekuoppa 2, kaakkoisprofiili	MH	Digi
217923	18	Tornio	Kaarlela, tontti II/11/38	7.7.	13:37	kaakko	Koekuoppa 2, yleiskuva	MH	Digi
217923	19	Tornio	Kaarlela, tontti II/11/38	7.7.	13:45	luode	Koekuoppa 4, luodeprofiili	MH	Digi
217923	20	Tornio	Kaarlela, tontti II/11/38	7.7.	13:45	koillinen	Koekuoppa 4, yleiskuva	MH	Digi
217923	21	Tornio	Kaarlela, tontti II/11/38	7.7.	13:46	pohjoiskoillinen	Koekuoppa 4, koillisprofiili	MH	Digi
217923	22	Tornio	Kaarlela, tontti II/11/38	7.7.	13:56	luode	Koekuoppa 3, luodeprofiili	MH	Digi
217923	23	Tornio	Kaarlela, tontti II/11/38	7.7.	14:02	koillinen	Koekuoppa 3, koillisprofiili	MH	Digi
217923	24	Tornio	Kaarlela, tontti II/11/38	7.7.	14:03	luode	Koekuoppa 3, luodeprofiili	MH	Digi
217923	25	Tornio	Kaarlela, tontti II/11/38	7.7.	14:03	pohjoinen	Koekuoppa 3, luodeprofiili	MH	Digi
217923	26	Tornio	Kaarlela, tontti II/11/38	7.7.	14:04	kaakko	Koekuoppa 6, kaakkoisprofiili	MH	Digi
217923	27	Tornio	Kaarlela, tontti II/11/38	7.7.	14:04	koillinen	Koekuoppa 6, koillisprofiili	MH	Digi
217923	28	Tornio	Kaarlela, tontti II/11/38	7.7.	14:05	lounas	Koekuoppa 5, lounaisprofiili	MH	Digi
217923	29	Tornio	Kaarlela, tontti II/11/38	7.7.	14:05	pohjoinen	Koekuoppa 5, koillisprofiili	MH	Digi
217923	30	Tornio	Kaarlela, tontti II/11/38	7.7.	14:06	pohjoinen	Koekuoppa 5, yleiskuva	MH	Digi
217923	31	Tornio	Kaarlela, tontti II/11/38	7.7.	14:25	länsi	Koekuoppa 3, yleiskuva	MH	Digi
217923	32	Tornio	Kaarlela, tontti II/11/38	8.7.	12:20	lounas	Kaarlelan tontti kuvattuna tontilta 2/3/8	MH	Digi
217923	33	Tornio	Kaarlela, tontti II/11/38	8.7.	12:21	etelä	Kaarlelan tontti + tontin 2/3/8 maakumpu, jonka alla kellari	MH	Digi

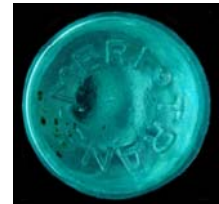
Kuvaliite poistetuista löydöistä



Kuvat 1 ja 2. Koekuoppa 2: posliinilautanen ja sen pohjassa oleva leima.



Kuvat 3 ja 4. Koekuoppa 2: Arabian posliinikuppi ja pohjassa oleva leima.



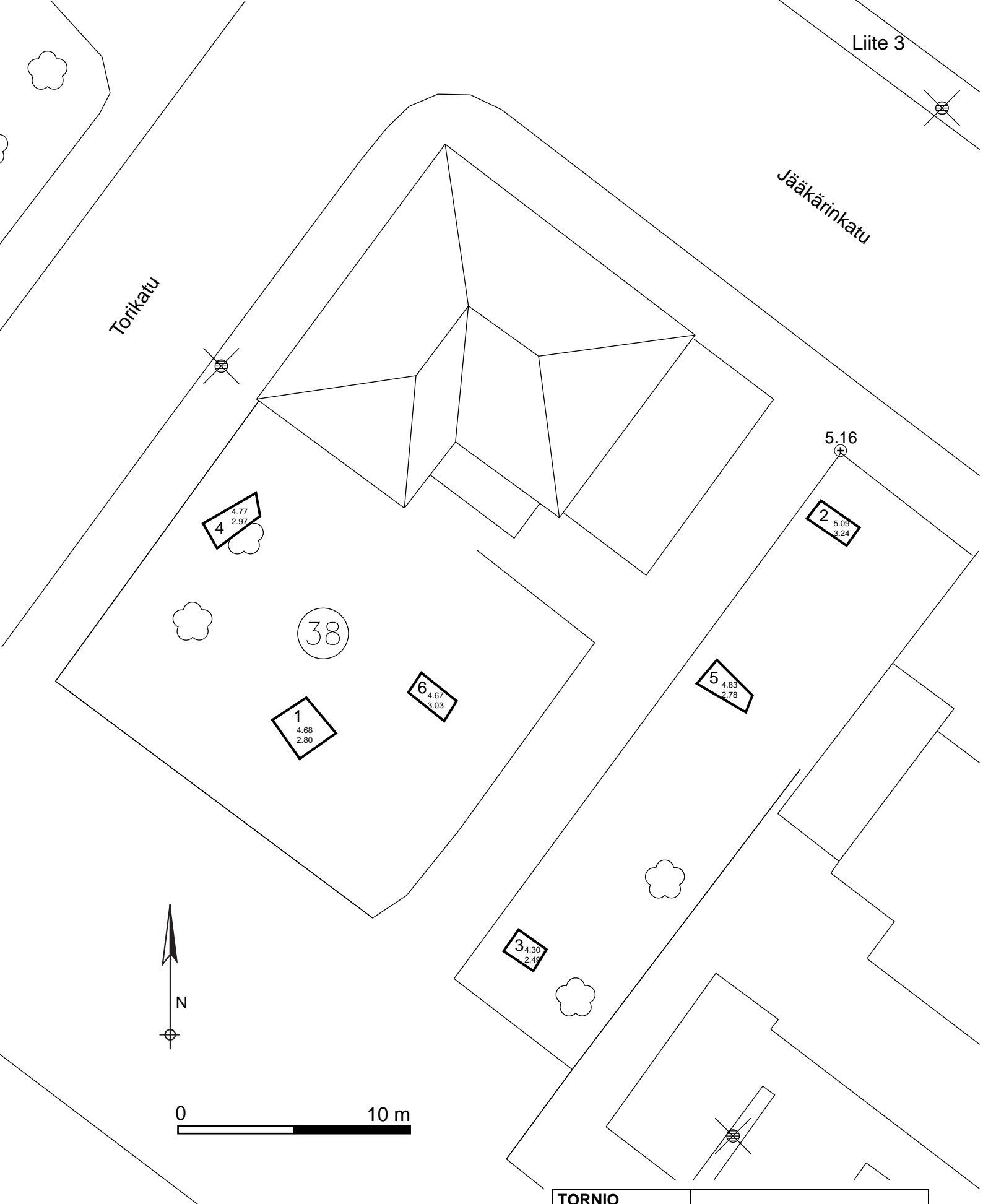
Kuvat 5 ja 6. Koekuoppa 2: lasipulloja ja leima pullon (vas.) pohjasta.



Kuva 7. Koekuoppa 3: posliinikuppi, keramiikkaa ja liitupiippu.



Kuva 8. Koekuoppa 3: Lasipullo.



Siirretty korkeuspiste

Koekuoppa, kuopan numero, pinta-
ja pohjavaaitukset**TORNIO**Jääkärintkatu 22 (II/11/38),
Kaarlela-10

M. Hyttinen 2010

MITTAUSDOKUMENTOINTI
T. Ikonen, T. Taipaleenmäki
7.7.2010
Puhtaaksi piirto
T. Ikonen 2010Yleiskartta, koekuopat
1:200MUSEOVIRASTO, RAKENNUSHISTORIAN
OSASTON ARKISTO, HELSINKISturenkatu 4
PL 169
00511 Hki
p. 09-40501**Kartta 1**Alkuperäinen karttapohja
© Tornion kaupunki Mittaustoimi

Digikuvalliite



Digikuva 217923:14. Koekuoppa 1, lounaisprofiili. Kuvattu lounaaseen.



Digikuva 217923:15. Yleiskuva kuopasta 1. purkujätettä. Kuvattu kaakkoon.



Digikuva 217923:17. Koekuoppa 2, kaakkoisprofiili. Kuvattu kaakkoon.



Digikuva 217923:19. Koekuoppa 4, luodeprofiili. Kuvattu luoteeseen.



Digikuva 217923:23. Koekuoppa 3, koillisprofiili. Kuvattu koilliseen.



Digikuva 217923:27. Koekuoppa 6, koillisprofiili. Kuvattu koilliseen.



Digikuva 217923:29. Koekuoppa 5, koillisprofiili. Kuvattu pohjoiseen.



Digikuva 217923:30. Koekuoppa 5, yleiskuva. Kuvattu pohjoiseen.



Digikuva 217923:10. Koekuoppien 2, 5 ja 3 sijainti tontilla. Kuvattu etelään.



Digikuva 217923:32. Kaarlelan tontti kuvattuna tontilta II/3/8. Kuvattu lounaaseen.