

Karjalohja, Lohja ja Nummi-Pusula

Vesihuoltolinjan inventointi 2.-13.8.2010

Katja Vuoristo



Sisällysluettelo

Abstrakti.....	3
Karttaote inventoidusta alueesta	4
1. Johdanto	5
2. Alueen tutkimushistoria	6
3. Inventoitu alue.....	6
4. Luettelo inventoiduista kohteista	7
5. Yhteenveto	8
6. Kohdekuvaukset.....	9
Karjalohja Pappila 1000018238.....	9
Karjalohja Ilmoniemi Vanhakylä 1000018239.....	13
Karttaote Pappilan ja Ilmoniemen Vanhakylän muinaisjäännösalueista	15
Karjalohja Lohjantaipale 1000018255.....	16
Karjalohja Katajisto 223010010	18
Karttaote Lohjantaipaleen ja Katajiston muinaisjäännösalueista.....	19
Lohja Outamo 1000018237	20
Karttaote Outamon muinaisjäännösalueesta.....	21
Lohja Kaijola 1000015572	22
Karttaote Kaijolan muinaisjäännösalueesta.....	23
Lohja Myllykylä 1000015637.....	24
Lohja Myllykylä Arvfveds 1000015580	25
Karttaote Myllykylän ja Myllykylä Arvfvedsin muinaisjäännösalueista.....	26
Lohja Luskalan vanha kirkonpaikka 1000004083.....	27
Karttaote Luskalan vanhan kirkonpaikan muinaisjäännösalueesta	29
Lohja Sammatti Vanhatalo 1000018293	30
Karttaote Sammatin Vanhatalon muinaisjäännösalueesta	32
Lohja Lohilampi 737010004.....	33
Lohja Lohilampi 1 1000015577	34
Lohja Lohilampi 2 1000016682	36

Lohja Lohilampi 3 1000015636	37
Karttaote Lohilammen (1–3) muinaisjäännösalueista	38
Lohja Innoonlampi 1000018302.....	39
Karttaote Innoonlammen muinaisjäännösalueesta	40
Lohja Karstu Hemmilä 1000015632.....	41
Lohja Hemmilä 444010033	42
Karttaote Karstun Hemmilän ja Hemmilän muinaisjäännösalueista	43
Lohja Koivisto 737010001	44
Karttaote Koiviston muinaisjäännösalueesta	45
Nummi-Pusula Huhti 1000018278	46
Karttaote Huhtin muinaisjäännösalueesta.....	47
Lähteet.....	48
Digitaalikuvaluettelo	49
Mustavalkonegatiiviluettelo	50

Kannen kuvat:

DG2079:1 Sammatin Vanhatalon kylätontti, DG2081:1 Lohilampi 1:n kylätontin läheisyydessä olleita myllynkyviä, DG2082:1 Lohilampi 2:n vanhaa tienpohjaa ja DG2088:1 Tummatulikukka Ilmoniemen Vanhankylän lähistöllä.

Abstrakti

Karjalohjan, Lohjan ja Nummi-Pusulän alueellisen vesihuoltolinjan inventointi

Museoviraston arkeologian osasto

Inventoija: FM Katja Vuoristo

Kenttätöaika: 2.–13.8.2010

Tutkimusten tilaaja: Lohjan kaupunki

Tutkimusraportti: Katja Vuoristo 7.3.2010, Museoviraston arkeologian osaston topografinen arkisto

Löydöt: KM 38663:1–6

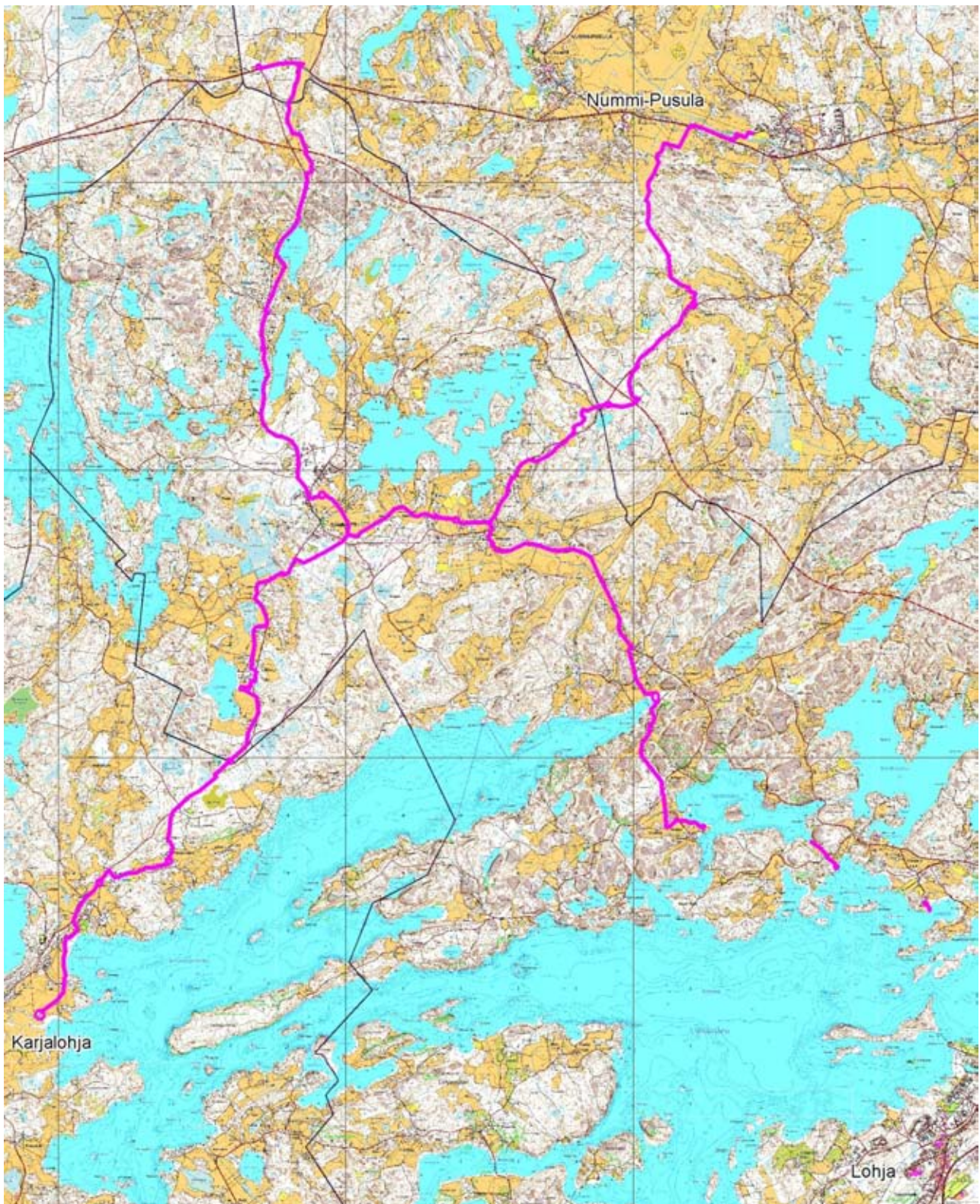
Digitaalikuvat: DG2075–2090

Mustavalkonegatiivit: 146554–146569

Tiivistelmä: Lohjan, Nummi-Pusulän ja Karjalohjan alueelle on suunnitteilla uusi vesihuoltolinja. Linjojen läheisyydestä tunnettiin esihistorialliseen aikaan ajoittuvia kiinteitä muinaisjäänöksiä sekä historiallisen ajan kylätontteja, minkä vuoksi suunnitelma-alueella tehtiin kahden viikon pituinen inventointi.

Inventoinnissa tarkastettiin yhteensä 19 kohdetta, jotka sijaitsivat vesihuoltolinjan kohdalla tai läheisyydessä. Näistä kahdeksan olivat entuudestaan tuntemattomia kiinteitä muinaisjäänöksiä. Suurin osa todetuista muinaisjäänöksistä on historiallisen ajan kylätontteja, mutta joukossa on myös muutama kivikautinen asuinpaikka, rautakautinen kalmisto, hiilimiilu, tienpohja, mahdollinen kirkonpaikka ja torpanpaikkoja.

Karttaote inventoidusta alueesta



Suunnitellun vesihuoltolinjan mantereelle osuvat alueet on merkitty aniliinipunaisella. Inventoitu alue käsitti koko vesihuoltolinjan sekä sen lähiympäristöä. Mk 1:100 000.

1. Johdanto

Karjalohjaan, Lohjaan ja Nummi-Pusulaan on esitetty alueellisen vesihuoltolinjan yleissuunnitelma. Vesihuoltolinjalta tai sen välittömästä läheisyydestä tunnettiin yhdeksän kiinteää tai mahdollista muinaisjäännöstä. Mahdolliset muinaisjäännökset oli todettu keväällä 2010 Espoo-Salo -oikoratahankkeeseen liittyvän arkistoinventoinnin yhteydessä. Kohteita ei ollut tarkastettu paikan päällä, joten niiden inventointi tuli suunnitellun vesihuoltolinjan vuoksi ajankohtaiseksi. Oli myös todennäköistä, että linjauksella olisi entuudestaan tuntemattomia kiinteitä muinaisjäännöksiä. Maastotarkastukseen varattiin kaksi viikkoa ja tutkimusten kustannuksista vastasi muinaismuistolain 15 § mukaan hankkeen toteuttaja eli Lohjan kaupunki. Inventoinnista vastasi Museoviraston arkeologian osaston tutkija FM Katja Vuoristo. Kenttätyöt tehtiin 2.–13.8.2010 ja inventointiin liittyvät jälkityöt valmistuivat maaliskuussa 2011. Inventoinnin aikana sää oli pääosin hyvä, ainoastaan muutamana päivänä maastotöitä haittasivat rankat ukkoskuurot ja pintapöiminnassa kirkas auringonpaiste.

Inventointi tehtiin kesällä, minkä vuoksi suurin osa pelloista oli vielä viljalla tai heinällä. Myös kasvillisuus oli paikoin melko sakeaa, mutta tästä huolimatta entuudestaan tunnetut kohteet pystyttiin tarkastamaan siltä osin kuin oli tarpeellista ja myös uusia kohteita pystyttiin tunnistamaan. Suurin osa muinaisjäännöksistä sijaitsi asutuilla kylätonteilla, joten niissä ei voitu tehdä koekuoppia. Monilla alueilla oli kuitenkin maanpäälle näkyviä rakenteita, joiden avulla oli mahdollista todeta kohde kiinteäksi muinaisjäännökseksi. Lisäksi paikoin käytettiin myös kairaa ja joillakin alueilla pystyttiin tekemään pelloilla pintapöimintää tai tarkastelemaan peltojen reuna-alueita. Muinaisjäännöksen toteamisessa arvioitiin kohteen mahdollista säilyneisyyttä myös vanhan kartta-aineiston perusteella. Osa vanhoista kartoista on asemoitu jo edellä mainitun Espoo-Salo -oikoratahankkeen yhteydessä. Näiden karttojen kuvia ei ole liitetty enää tähän raporttiin. Sen sijaan kaikki muut inventoinnissa käytetyt vanhat kartat on liitetty raporttiin kohdekuvausten yhteydessä.

Todetut muinaisjäännökset ja havaitut rakenteet valokuvattiin ja niiden sijaintitiedot mitattiin ylös Garmin GPS-laitteella. Kohteiden sijaintitiedot on ilmoitettu alle 5 metrin tarkkuudella. Mitatut yhtenäiskoordinaatit on muutettu jälkityövaiheessa uuteen EUREF FIN -järjestelmään, jota on käytetty raportissa ilmoitettujen sijaintitietojen yhteydessä. Muinaisjäännöstiedot on viety Museoviraston ylläpitämään muinaisjäännösrekisteriin. Inventoinnissa havaittuja löytöjä poimittiin vain harkitusti ja ne on luetteloitu Museoviraston arkeologian osaston kokoelmiin KM-numerolle KM 38663.

Inventoinnissa keskityttiin suunnitellun vesihuoltolinjan lähiympäristön läpikäymiseen. Sammatista pohjoiseen menevä osuus oli ehditty tehdä jo lähes valmiiksi ennen maastotöiden aloittamista, mutta myös tämä linja tarkastettiin. Vesihuoltolinjan läheisyydestä todettiin kahdeksan entuudestaan tuntematonta muinaisjäännöstä. Lisäksi arkistoinventoinnissa mahdollisiksi muinaisjäännöksiksi esitetyt kohteet todettiin kiinteiksi muinaisjäännöksiksi. Kokonaisuudessaan linjauksen läheisyydestä todettiin yhteensä 19

muinaisjäännöstä, tosin näistä vain muutama sijaitsi aivan vesihuoltolinjan kohdalla. Kohteet ja niiden merkitys vesihuoltolinjan suhteen on esitetty tarkemmin kohdekuvauksia käsittelevässä luvussa.

2. Alueen tutkimushistoria

Karjalohjan, Lohjan ja Nummi-Pusulän alueilla on tehty useita arkeologisia tutkimuksia, mutta vain muutama tehdyistä tutkimuksista koskee vuonna 2010 inventoitua aluetta. Vanhimmat näistä tutkimuksista liittyvät Lohjan puolella sijaitsevaan Koiviston kivistiseen asuinpaikkaan, joka sijaitsee aivan vesihuoltolinjan vieressä. Sakari Pälsi kartoitti muinaisjäännöksen jo vuonna 1915 ja Julius Ailio teki heti seuraavana vuonna paikalla kaivauksia. Myöhemmin kohteen ovat inventoineet Ville Luho (1945) ja 2000-luvulla Timo Jussila (2003) ja Eeva Raike (2004). Eeva Raike inventoi vuonna 2004 pääosin esihistoriallisen ajan muinaisjäännöksiä Sammatissa ja myös hänen tarkastamansa Luskalan vanha kirkonpaikka sijaitsee aivan vesihuoltolinjan vieressä. Timo Jussila on inventoinut Lohjan muinaisjäännöksiä myös vuonna 1985 ns. Rasi-projektin yhteydessä. Tällöin hän löysi Hemmilän kivistisen asuinpaikan, joka sijaitsee vesihuoltolinjan läheisyydessä.

Karjalohjalla on tehty inventointi vuonna 1997, jolloin Kaarlo Katiskoski kävi läpi alueen esihistoriallisia muinaisjäännöksiä. Tarkastettujen kohteiden joukossa oli myös Katajiston rautakautinen kalmisto, joka sijaitsee suunnitellun vesihuoltolinjan läheisyydessä. Tätä aikaisemmin paikan oli tarkastanut Eino Hukkinen vuonna 1950.

Varsinaista historiallisen ajan muinaisjäännösinventointia ei kunnissa ole tehty, lukuun ottamatta keväällä 2010 Espoo-Salo –oikorataan liittyvää arkistoinventointia, jonka teki Veli-Pekka Suhonen. Oikoratalinjaus kulkee Lohjan läpi. Arkistoinventoinnissa etsittiin vanhan kirjallisen lähdeaineiston, kuten mm. karttojen, perusteella mahdollisia muinaisjäännöksiä, jotka osuvat eri ratavaihtoehtojen kohdille. Kohteita ei kuitenkaan tarkastettu maastossa. Osa näistä mahdollisista muinaisjäännöksistä sijaitsi vesihuoltolinjalla tai sen välittömässä läheisyydessä.

3. Inventoitu alue

Suunniteltu vesihuoltolinja jakautuu neljään haaraan Sammatin ja Myllykylän kohdalla. Sammatin kirkonkylästä linja kulkee pääosin tien vierustaa pitkin Haarjoen kautta pohjoiseen. Pohjoisessa, Hämjoen ja Niittuhaanmetsän kohdalla se poikkeaa pellonlaitaan. Linja päättyy vanhan Turuntien laitaan. Tämä osuus oli rakennettu jo lähes kokonaan ennen inventoinnin aloittamista. Sammatin kirkonkylän eteläpuolella vesihuoltolinja kulkee Karjalohjan kirkon itäkaakkopuolella olevalle puhdistamolle, joka sijaitsee pellon keskellä lähellä Karjalohjanselän länsirantaa. Linja kulkee etelässä alkuun pellon poikki, ohittaen Karjalohjan pappilan. Täältä se siirtyy asutuksen kautta tien varteen, josta se koukkaa Härjänvatsaan ja jatkuu sen jälkeen mäntykankaisen metsän poikki siirtyen jälleen tienlaitaan. Linjaus jatkuu Lohilammen suuntaan, jonne on suunnitteilla puhdistamo lähelle rantaa. Täältä vesihuoltolinja kulkee osittain pellon ja osittain

metsän kautta Sammatin kirkolle, jossa se haarautuu Myllykylän suuntaan. Sammatista Myllykylään linja kulkee pääosin pellolla.

Myllykylässä vesihuoltolinja haarautuu koilliseen ja kaakkoon. Koillislinja kulkee Myllymäen ohitse lähellä tienlaitaa ja se koukkaa metsään nykyisen Turun moottoritien läheisyydessä, minkä jälkeen se siirtyy jälleen tienlaitaan. Äijänniityn kohdalla linjaus kääntyy pohjoiseen Palo- ja Isomäen länsipuolella kulkevan metsätien viereen. Huhtin kohdalla vesihuoltolinja kääntyy itään Vanhan Turuntien laitaa, josta se koukkaa Nummenjoen pohjoispuolen puhdistamolle. Kaakkoislinja kulkee tienlaidassa Karstuun saakka, missä se menee pellon poikki Hemmilän lounaspuolelta, jatkuen Karstunlahden pohjukan puhdistamoon. Täältä linja kulkee Kaijolaan ja sen eteläpuolella olevalle metsäiselle ja kallioiselle mäki-alueelle, josta se laskee Outamonjärven länsipuolella olevalle pellolle. Vesihuoltolinja jatkuu Toivoniemen kärjestä Outamonjärvelle, josta se nousee hetkeksi mantereeseen poikki kulkevalle kapealle peltokaistaleelle laskien jälleen Lohjanjärveen. Linjaus päättyy Luhtalahden rannassa olevalle puhdistamolle.

Maaperältään inventoitu alue vaihtelee peltojen savisista tai muista hienojakoisista maa-aineksista kalliopohjaisiin alueisiin. Paikoin metsäalueilla on myös karkeampaa maa-ainesta, mutta pääosin ne ovat vesihuoltolinjan kohdalla melko hienojakoista maaperää. (Digitaalinen maaperäkartta 1:200 000.)

Suunniteltu vesihuoltolinja sivuaa useita jo viimeistään keskiajalla asuttuja kylänpaikkoja. Näistä moni on sijainnut peltojen keskellä tai laidassa. Vesihuoltolinja kulkee myös monien esihistoriallisiksi asuinpaikoiksi sopivien maastopaikkojen kautta, sillä linjan kohdalla on hiekkaisia mäntykankaita, joiden korkeus merenpinnasta on sopiva esimerkiksi kivikautisten asuinpaikkojen kannalta. Ari Siiriäisen mukaan Lohjan seutu on ollut jääkauden jälkeen aluksi rikkonaista saaristoa. Anculysjärvivaiheen aikana, jolloin alue sai ensimmäiset asukkaansa, vesi laski jakson alussa tapahtuneen vedenpinnan nousun jälkeen nopeasti noin 40 metrin tasolle (mpy). Vedenpinta laski maankohoamisen vuoksi edelleen Litorinameren aikana ja kivikauden lopulla rantaviiva oli jo noin 16 metrin tasolla (mpy). Tällöin Lohjan alue oli jo kokonaan sisämaata. Lohjanjärvi ja Hiidenvesi kuroutuivat Litorinameren aikana itsenäisiksi järviksi. (Siiriäinen 1973, 21–22.) Vesihuoltolinjan läheisyydestä tunnetut kivikautiset asuinpaikat sijoittuvat 40–50 m mpy.

4. Luettelo inventoiduista kohteista

<i>Kunta</i>	<i>Mj.nimi</i>	<i>Mj.numero</i>	<i>Tyyppi</i>	<i>Ajoitus</i>	<i>P</i>	<i>I</i>	<i>Z m mpy</i>	<i>Karttalehti</i>
Karjalohja	Pappila	1000018238	Asuinpaikat, kylätontit	Historiallinen aika	6683239	320098	40–57,5	202307C1
Karjalohja	Ilmoniemi Vanhakylä	1000018239	Asuinpaikat, kylätontit	Historiallinen aika	6682704	320058	35–40	202307C1
Karjalohja	Lohjantaipale	1000018255	Asuinpaikat, kylätontit	Historiallinen aika	6684465	320718	45–50	202307C2
Karjalohja	Katajisto	223010010	Hautapaikat	Rautakausi	6684132	320711	40–45	202307C2
Lohja	Outamo	1000018237	Asuinpaikat, torpat	Historiallinen aika	6686034	330853	37,5–40	202310C2

Lohja	Kaijola	1000015572	Asuinpaikat, kylätontit	Historiallinen aika	6687803	330205	45–55	202310D1
Lohja	Myllykylä	1000015637	Asuinpaikat, kylätontit	Historiallinen aika	6691224	326931	67,5	202311A3
Lohja	Myllykylä Arvfveds	1000015580	Asuinpaikat, kylätontit	Historiallinen aika	6691184	327091	67,5–70	202311A3
Lohja	Luskalan vanha kirkonpaikka	1000004083	Kultti- ja tarinapaikat	Historiallinen aika	6692851	323755	80–85	202308C3
Lohja	Sammatti Vanhatalo	1000018293	Asuinpaikat, kylätontit	Historiallinen aika	6691581	324964	65–67,5	202311A1
Lohja	Lohilampi	737010004	Asuinpaikat (löytöpaikat?)	Kivikausi	6688591	323046	62,5–65	202307D3
Lohja	Lohilampi 1	1000015577	Asuinpaikat, kylätontit	Historiallinen aika	6688567	323237	67,5–72,5	202307D3
Lohja	Lohilampi 2	1000016682	Kulkuväylät, tienpohjat	Historiallinen aika	6688583	323256	72,5	202307D3
Lohja	Lohilampi 3	1000015636	Asuinpaikat, torpat	Historiallinen aika	6688695	323362	72,5	202307D3
Lohja	Innoonlampi	1000018302	Työ- ja valmistuspaikat, hiilimiilut	Historiallinen aika	6690703	324466	82,5	202310B2
Lohja	Karstu Hemmilä	1000015632	Asuinpaikat, kylätontit	Historiallinen aika	6688517	330110	42,5–47,5	202310D1
Lohja	Hemmilä	444010033	Asuinpaikat	Kivikausi	6688347	330162	40	202310D1
Lohja	Koivisto	737010001	Asuinpaikat	Kivikausi	6690895	328706	42,5–50	202310
Nummi-Pusula	Huhti	1000018278	Asuinpaikat, kylätontit	Historiallinen aika	6697817	331391	55–65	202311D1

5. Yhteenveto

Karjalohjan, Lohjan ja Nummi-Pusulan alueilla tehtiin kesällä 2011 kahden viikon pituinen maastoinventointi, koska Lohjan kaupunki suunnitteli kuntiin uutta vesihuoltolinjaa. Tämän läheisyydestä tunnettiin entuudestaan muutama kivikautinen asuinpaikka, mahdollinen kirkonpaikka ja rautakautinen kalmisto sekä historiallisen ajan kylätontteja, jotka oli luokiteltu vuonna 2010 tehdyn arkistoinventoinnin yhteydessä mahdollisiksi muinaisjäänöksiksi. Lisäksi oli todennäköistä, että vesihuoltolinjan läheisyydessä oli myös muita entuudestaan tuntemattomia muinaisjäänöksiä.

Inventoinnin yhteydessä tarkastettiin vesihuoltolinjan läheisyydessä sijainneet ennestään tunnetut kohteet ja etsittiin entuudestaan tuntemattomia kiinteitä muinaisjäänöksiä. Tarkastettuja kohteita oli yhteensä 19 ja näistä kahdeksan olivat kokonaan uusia. Lisäksi aiemmin arkistoinventoinnissa määritellyt mahdolliset muinaisjäänökset todettiin kiinteiksi muinaisjäänöksiksi. Enemmistö tarkastetuista kohteista on historiallisen ajan kylätontteja (10 kpl). Muiden muinaisjäänösten joukossa on torpanpaikkoja (2 kpl), kivikautisia asuinpaikkoja (2–3 kpl), rautakautinen hautapaikka, mahdollinen kirkonpaikka, tienpohja ja hiilimiilu. Suurin osa näistä ei sijaitse suoraan vesihuoltolinjalla, vaan sen läheisyydessä, joten ainoastaan muutaman kohteen kohdalla vesihuoltolinjan paikkaa tulisi miettiä uudelleen. Näitä kohteita ovat Kaijolan, Myllykylän ja Lohilampi 1:n kylätontit sekä Lohilampi 2:n tienpohja.

6. Kohdekuvaukset

Karjalohja Pappila 1000018238

Laji: kiinteä muinaisjäänös

Muinaisj.tyyppi: asuinpaikat

Tyyppin tarkenne: pappilat

Rauhoitusluokka: 2

Ajoitus: historiallinen

Koordinaatit: P: 6683239, I: 320098, Z/m.mpy: 40–57,5

Koord.selite: keskikoordinaatit

Peruskartta: 202307C1

Lähteet: KA MH B17a 14/1–2, kartat vuosilta 1754 ja 1783.

Enbuske, Matti 2005. Kylien manttaalitilat. Karjalohja. Itsenäisen väen pitäjä. Toim. Veikko Kallio. Vammala.

Tallgren, K. Z. 1919. Yhtä ja toista Karjalohjan seurakunnan entisyydestä. Karjalohja I. Karjalohjan nuorisoseuran julkaisu. Helsinki.

Tukkinen, Tauno 1996. Karjalohjan vanhat rakennukset I. Uudenmaanliiton julkaisuja E28. Helsinki.

Vuoden 2010 inventointi

Tarkastuspäivä: 11.8.2010

Kuvat: DG2087:1–4, F146563:1–4

Kohdekuvaus: Pappilalle erotettiin itsenäiset kirkon omistamat maa-alueet viimeistään vuonna 1547. Pappilan alkuperäinen sijainti ei ole täysin varma. Aiemmin on esitetty sen olleen Iso-Luhjun alueella Puujärven rannalla, mutta myöhemmin sen on arveltu sijainneen alusta alkaen nykyisellä paikallaan. Vuonna 1684 riehui pappilassa tulipalo, minkä jälkeen kirkkoherra Thavoniuksen aikana rakennettiin uusi päärakennus, jossa oli sali, kaksi kamaria ja eteinen sekä kellari. Vuoden 1749 tarkastuksen yhteydessä rakennus määrättiin hävitettäväksi. Uusi päärakennus rakennettiin heti seuraavana vuonna. Vanhojen päärakennusten on esitetty sijainneen nykyisen, vuosina 1828–30 rakennetun, päärakennuksen edustalla sijainneen kivikellarin päällä. (Enbuske 2005, 479; Tallgren 1919, 19; Tukkinen 1996, 115.) Alueella on säilynyt myös muuta vanhaa rakennuskantaa, kuten luhtiaitta, jossa on kaiverrus 1749. Lisäksi pehtorinrakennuksen vanhimmat osat ovat ilmeisesti 1700-luvulta. Rakennus on siirretty alkuperäiseltä paikaltaan lähemmäs uutta päärakennusta vuonna 1830.

Pappila sijaitsee Karjalohjanselän ja Puujärven välisellä kannaksella Karjalohjanselän länsirannalla olevalla niemellä. Asuintontti on mäen päällä ja sen länsipuolella aukeaa laaja peltoalue. Pappila on lohkottu kahdeksi tilaksi, joista Pappilan kaakkoispuolella sijaitseva tila on toiminut karjapihana vielä 1930-luvulla. Nykyisin alue on käytössä vapaa-ajan tonttina ja sillä sijaitseva pehtorinrakennus toimii kesäasuntona. Piha-alueen länsirinteessä sijaitsee noin 20 metriä pitkä kaakko-luodesuuntainen sammaloitunut kivirivi, jonka lounaspuolella on kaksi kellarikuoppaa. Ne on täytetty osittain kivillä. Nykyisellä piha-alueella eli entisellä karjapihalla erottuu kivenavetan lounaspuolen nurmikkoalueella lähes kokonaan nurmen ja heinän peittämä noin 3 x 4 m kokoinen kivijalka, jonka pohjoispääty ei näy tai on tuhoutunut. Rakenteen eteläpäässä kasvaa pensas. Tämän lähellä on myös toinen mahdollinen kivijalka. Paikalla on noin 5 m pitkä itä-länsisuuntainen harva luonnonkivistä koostuva kivirivi, joka kääntyy mahdollisesti etelään. Aluetta on tasoitettu risuilla ja heinillä. Tonttialueella ei ole tehty voimakkaita maanmuokkaustöitä, joten on mahdollista, että siellä on säilynyt muitakin rakenteita tai niiden jäännöksiä. Sen sijaan tontilla, jossa pappilan päärakennus sijaitsee, on etupihaa terassoitu voimakkaasti. Lisäksi alueella on kaksi uudempaa kellaria. Terassoidun piha-alueen edustalla on kuitenkin muokkaamaton puutarha sekä pieni peltotilkku, joissa on voinut säilyä rakenteiden jäännöksiä. Maanpinnalle näkyvien rakenteiden koordinaattitiedot käyvät ilmi seuraavan sivun taulukosta.



DG2087:1 Alueen kaakkoisrinteessä sijaitsevia rakenteita. Edessä on kivillä täytetty kellarikuoppa ja puun takana on toinen kellarikuoppa. Vasemmalla erottuu heikosti kaakkois-luodesuuntainen kivirivi. E-W. Kuva Katja Vuoristo.



DG2087:2 Navetan lounaspuolen nurmialueella on taaemman pensaalla kohdalla kivijalka ja oikeassa reunassa on puun takana mahdollista kivijalkaa. NW-SE. Kuva Katja Vuoristo.

Rakenne	EUREF P	EUREF I
Kellari	6683165.3	320129.5
Kiviaita (alkupää)	6683171.3	320134.5
Kiviaita (loppupää)	6683160.3	320151.5
Kellari	6683168.3	320136.5
Kivijalka	6683205.3	320113.5
Mahdollinen kivijalka	6683204.3	320105.5

Pappilan alueen rakenteiden sijaintitiedot.

Pappilan on esitetty sijainneen lähellä Karjalohjan ensimmäistä kirkkoa, jonka on arveltu sijainneen pappilan eteläpuolella Pappilanniemessä. Alueella on mainittu näkyneen vielä 1750-luvun tienoilla selviä merkkejä kirkosta ja lisäksi myös hautoja, ja 1900-luvun alussa pellolta väitetään löytyneen ihmisten luita. On myös esitetty, että pappilan vaunuvajan takana olisi vielä tuolloin näkynyt kirkon mahdollisia perustuskiviä. (Tallgren 1919, 9.) Nykyisin peruskarttaan merkityllä Pappilanniemellä ei havaittu inventoinnin yhteydessä merkkejä kirkosta, tosin vielä 1700-luvulla tämä alue on tunnettu Pappilan saarena (Prästegårds Holma/Holmen) eikä niemenä, joten on mahdollista, että kirkko olisikin sijainnut aivan pappilan vieressä alueella, joka toimi myöhemmin laidunalueena (KA MH B17a 14/1–2). Tähän sopisi myös Tallgrenin mainitsema vaunuvaja ja sen takana sijainnut rakennuksen pohja. Mahdollisen kirkonpaikan selvittäminen vaatisi kuitenkin tarkempia tutkimuksia.



DG2087:3 Pappilan päärakennuksen edustalla olevaa puutarha-aluetta. Vasemmalla pusikon kohdalla erottuu kellari. S-N. Kuva Katja Vuoristo.

Muinaisjäännösalue on rajattu näkyvien rakenteiden, topografian ja vanhojen karttojen perusteella. Suunniteltu vesihuoltolinja kulkee heti muinaisjäännösalueen länsipuolella, mutta koska muinajäännös ei näytä ulottuvan enää sen kohdalle, ei vesihuoltolinjan rakentamiselle ole muinajäännöslain asettamaa estettä.



DG2087:4 Pappila sijaitsee peltojen takana mäen päällä. SW-NE. Kuva Katja Vuoristo.



Pappilan kartta vuodelta 1783. Pappila sijaitsee ylhäällä ja sen alapuolella näkyy riihi. (KA MH B17a 14/2.)



Pappilan alueella maan päälle näkyneiden rakenteiden sijainti kartalla. Rakenteet on merkitty keltaisilla pisteillä. Alhaalla kellarikuoppien paikat ja ylempänä kivijalkojen paikat.

Karjalohja Ilmoniemi Vanhakylä 1000018239

Laji: kiinteä muinaisjäänös

Muinaisj.tyyppi: asuinpaikat

Tyypin tarkenne: kylänpaikat

Rauhoitusluokka: 2

Ajoitus: keskiaikainen/historiallinen

Koordinaatit: P: 6682703, I: 320057, Z/m.mpy 35–40,00

Koord.selite: gps, keskikoordinaatit

Peruskartta: 202307C1

Lähteet: KA MH B17 5/2-3, kartta vuodelta 1777.

Enbuske, Matti 2005. Kylien manttaalitilat. Karjalohja. Itsenäisen väen pitäjä.

Toim. Veikko Kallio. Vammala.

Kepsu, Saulo ja Tukkinen, Tauno 2008. Karjalohjan kylät ennen ja eilen. Somero.

Toim. Timo Alanen.



KM 38663 Tummatulikukka pellon laidassa. Kuva Katja Vuoristo.

Vuoden 2010 inventointi

Tarkastuspäivä: 11.8.2010

Kuvat: DG2088:1–2, F146564:1

Löydöt: KM 38663:1–6

Kohdekuvaus: Ilmoniemen kylä mainitaan kirjallisissa lähteissä 1500-luvulla jo useampaan otteeseen ja sitä on pidetty yhtenä Karjalohjan vanhimmista kylistä. Kylässä oli 1500-luvulla neljä tilaa. 1700-luvun kartoissa Ilmoniemen talot on merkitty kirkon ympärille Pukkilanharjulle, mutta aiemmin kylä on oletettavasti sijainnut Karjalohjanselän rannalla sijaitsevalla niemellä, jota kutsutaan nykyisin Vanhankylännokaksi. Myös kylän nimi viittaa siihen, että se on sijainnut alun perin niemessä. (Enbuske 2005, 476; Kepsu & Tukkinen 2008, 21–24.) Lisäksi kylän alkuperäisestä sijainnista Karjalohjanselän rannalla näyttäisi kertovan se, että vuoden 1777 karttaan on niemen kohdalle merkitty pelto nimeltä Wanhakylä (KA MH B17 5/2-3). Pelto on sijainnut tuolloin vielä muista kylän peltoalueista erillään, mutta nykyisin se on lähes kiinni laajemmassa peltoalueessa. Pellon luoteispuolella on jyrkähkö kivikkoinen mäki, joka on nykyisin asuttu ja osittain tasattu.

Peltoalue oli kynnetty ennen inventointia, mutta edellisten päivien sateet olivat tasanneet savista maata. Tästä ja kirkkaasta auringonpaisteesta huolimatta alueella voitiin tehdä pintapöimintää, jonka perusteella löydöt näyttivät keskittyvän pellon kaakkoisosan matalalle kumpareelle. Paikalta löytyi mm. punasavikeramiikkaa ja palaneita savitiivisten paloja, joissa osassa on selkeät oksapainanteet. Lisäksi pellolla näkyi mahdollisesti palaneita kiviä ja pellon reunassa todettiin kasvavan tummatulikukkaa, jota tunnetaan useiden rautakautisten ja keskiaikaisten asuinpaikkojen läheisyydestä. Löytöjen perusteella Vanhankylännokan pellon kaakkoisosassa on rannan lähetyvillä ollut asuinpaikka. Kirjallisten lähteiden, kuten vanhojen karttojen, perusteella voidaan olettaa, että kyseessä on todennäköisesti Ilmoniemen alkuperäinen paikka.



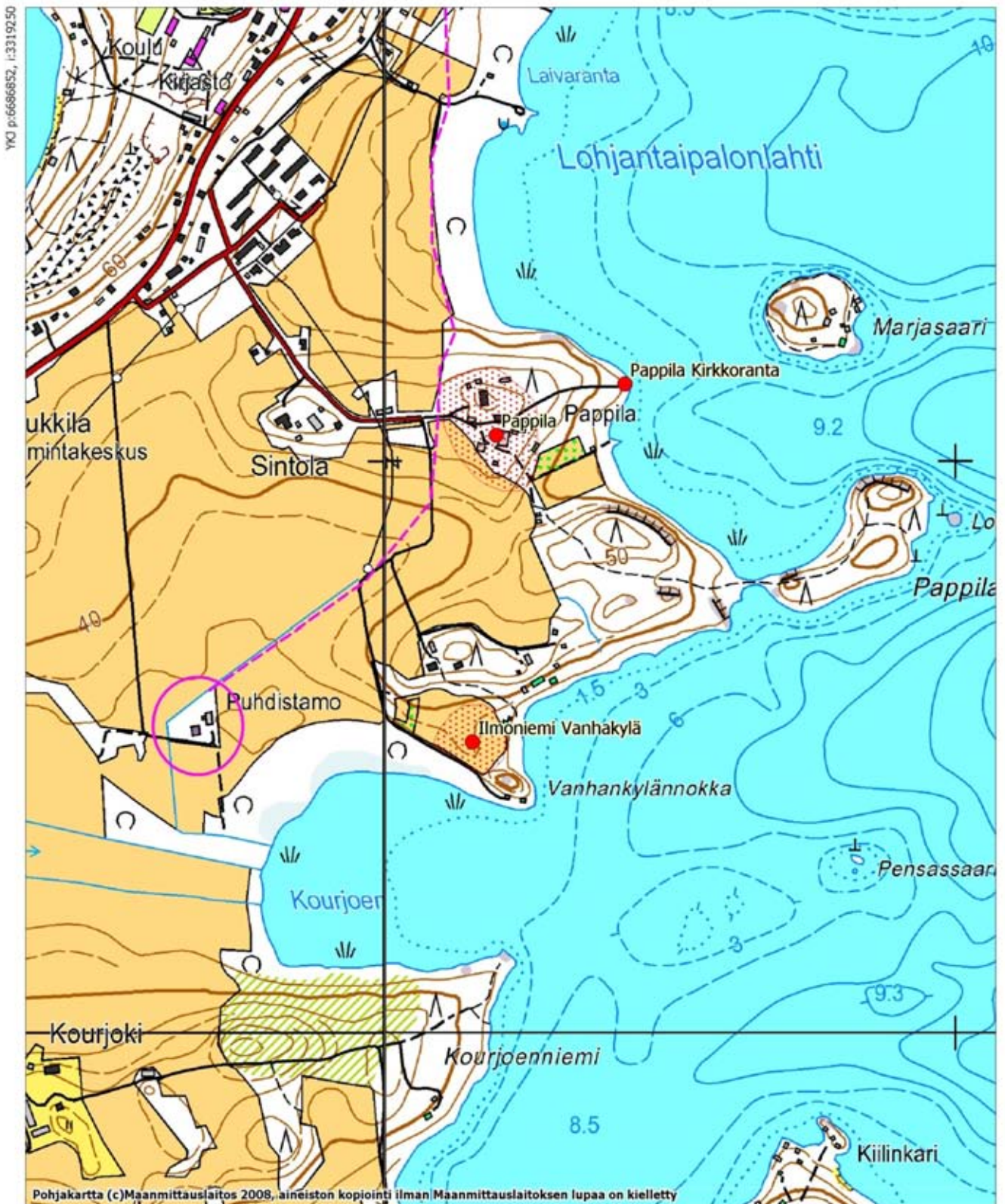
Muinaisjäänösalue on rajattu pintapöiminnassa havaittujen löytöjen sekä topografian perusteella. Suunniteltu vesihuoltolinja sijaitsee lähes 300 metriä kohteesta luoteeseen, joten sen rakentamiselle ei ole muinaismuistolain asettamaa estettä.

DG2088:1 Kylänpaikka sijaitsee metsän reunassa pellolla erottuvan mäen päällä. SW-NE. Kuva Katja Vuoristo.



Vanhankylännokka näkyy vuoden 1777 kartassa alhaalla oikealla. Alueen pelto on nimeltään Wanhakylä. (KA MH B17 5/2-3.)

Karttaote Pappilan ja Ilmoniemen Vanhakylän muinaisjäännösjäännösalueista



MK 1:10000

YKJ p:6684752, i:3320949

Muinaisjäännösalueet on rajattu punaisella. Vesihuoltolinja on merkitty suuntaa-antavasti aniliinipunaisella.

Karjalohja Lohjantaipale 1000018255

Laji: kiinteä muinaisjäännös

Muinaisj.tyyppi: asuinpaikat

Tyyppin tarkenne: kylänpaikat

Rauhoitusluokka: 2

Koordinaatit: P: 6684465, I: 320718, Z/m.mpy 45–50

Koord.selite: Gps, kivirakenteen koordinaatit

Peruskartta: 202307C2

Lähteet: KA MH B17a 1/1-2, kartta vuodelta 1779.

Enbuske, Matti 2005. Kylien manttaalitilat. Karjalohja. Itsenäisen väen pitäjä. Toim. Veikko Kallio. Vammala.

Kepsu, Saulo ja Tukkinen, Tauno 2008. Karjalohjan kylät ennen ja eilen. Somero. Toim. Timo Alanen.

Vuoden 2010 inventointi

Tarkastuspäivä: 12.8.2010

Kuvat: DG2090:1, F146566:1

Kohdekuvaus: Lohjantaipale on ollut yksi Karjalohjan suurimmista ja vanhimmista kylistä. 1500-luvulla kylässä oli yhdeksän tilaa, joista 1700-luvulle mentäessä oli jäljellä enää viisi taloa. Näitä olivat Katlaa, Prunkka, Hakala, Passi ja Ylhä, joka on aiemmin tunnettu mahdollisesti Solttina tai Hokarina. (Embuske 2005, 477; Kepsu & Tukkinen 2008, 84.) Talot ovat sijainneet vuoden 1778 kartan mukaan yhteisellä kylätontilla peltojen ja niittyjen ympäröimällä mäellä (KA MH B17a 1/1-2).

Vanha kylänpaikka sijaitsee mäen päällä, noin 300 metriä Karjalohjanselän rannasta pohjoiseen ja se rajautuu lännessä pieneen kalliokumpuun. Muualla aluetta ympäröivät pellot sekä omenatarhat. Kylämäki on edelleen asuttu ja osa sen rakennuskannasta on melko uutta. Alueen pihamaat on tasoitettu, eikä maanpäälle näkyviä rakenteita ole havaittavissa lukuun ottamatta Prunkan ja Passin välisellä hiekkatiellä erottuvaa rakennetta. Tien poikki kulkee noin viisi metriä pitkä harvahko kivirivi, joka voisi olla kivijalkaa. Kylämän alarinne on paikoin sakean kasvillisuuden peitossa, mutta on mahdollista, että siellä on säilynyt rakenteiden jäännöksiä. On myös todennäköistä, että tasoitetuilla piha-alueilla on säilynyt pintamullan alla rakenteita, Prunkan talousrakennusten aluetta lukuun ottamatta.

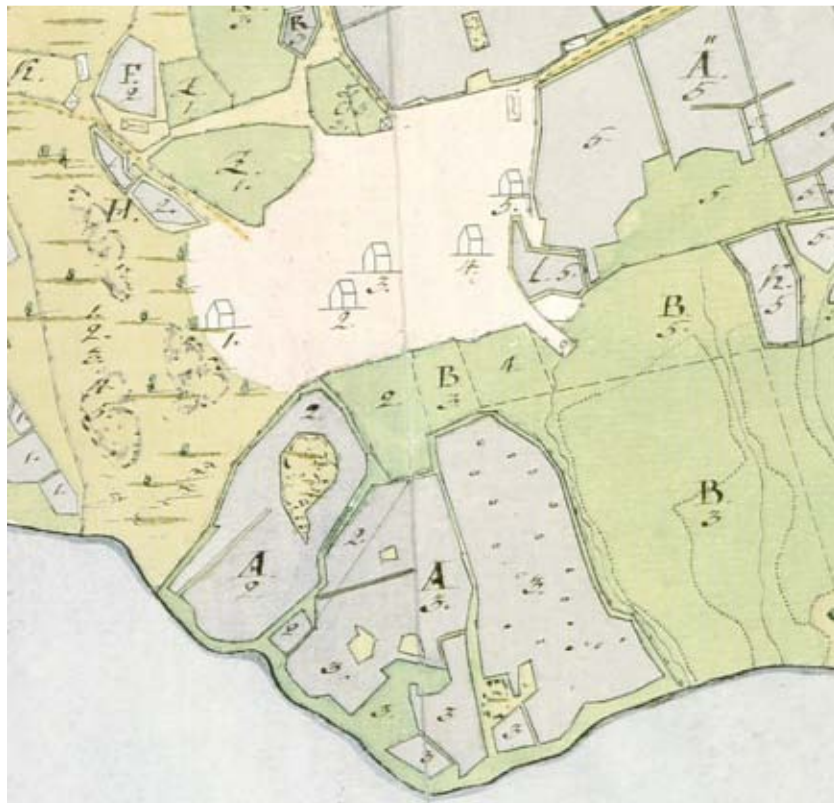
Muinaisjäännösalue on rajattu vanhojen karttojen perusteella sekä maastossa tehtyjen havaintojen perusteella. Rajauksen ulkopuolelle on jätetty Prunkan talousrakennusten alue, koska maata on tällä kohdin muokattu voimakkaasti. Suunniteltu vesihuoltolinja sijaitsee kohteesta noin 400 metriä luoteeseen, joten sen rakentamiselle ei ole muinaismuistolain asettamaa estettä.



DG 2090:1 Kylänpaikka sijaitsee pellon takana näkyvällä mäellä. SW-NE. Kuva Katja Vuoristo.



Kartta vuodelta 1754. Kuvassa näkyy Pappila ja sen yläpuolella Lohjantaipale, jonka taloista yksi on merkitty lähelle rantaa. (KA MH B17a 14/1.)



Lohjantaipaleen kartta vuodelta 1779. Talot vasemmalta alkaen: Ylhein (1), Katla (2), Bruncka (3), Hakala ja Passi (4)(5). (KA MH B17a 1/1-2.)

Karjalohja Katajisto 223010010

Laji: kiinteä muinaisjäänös
Muinaisj.tyyppi: hautapaikat
Rauhoitusluokka: 2
Ajoitus: rautakautinen
Koordinaatit: P: 6684132, I: 320711, Z/m.mpy 40–45
Koord.selite: arvio
Peruskartta: 202307C2
Aikaisemmat tutkimukset:
1950 Eino Hukkinen, tarkastus
1997 Kaarlo Katiskoski, inventointi
Lähteet: KA MH B17a 1/1-2, kartta vuodelta 1779.
KA MH B17a 14/1, kartta vuodelta 1754.



DG2089:1 Rautakautinen kivilatomus on sijainnut puiden takana pilkistävän rakennuksen tienoilla. Edustalla olevalla perunamaalla näkyi joitakin palaneen saven paloja sekä tiiltä. N-S. Kuva Katja Vuoristo.

Vuoden 2010 inventointi

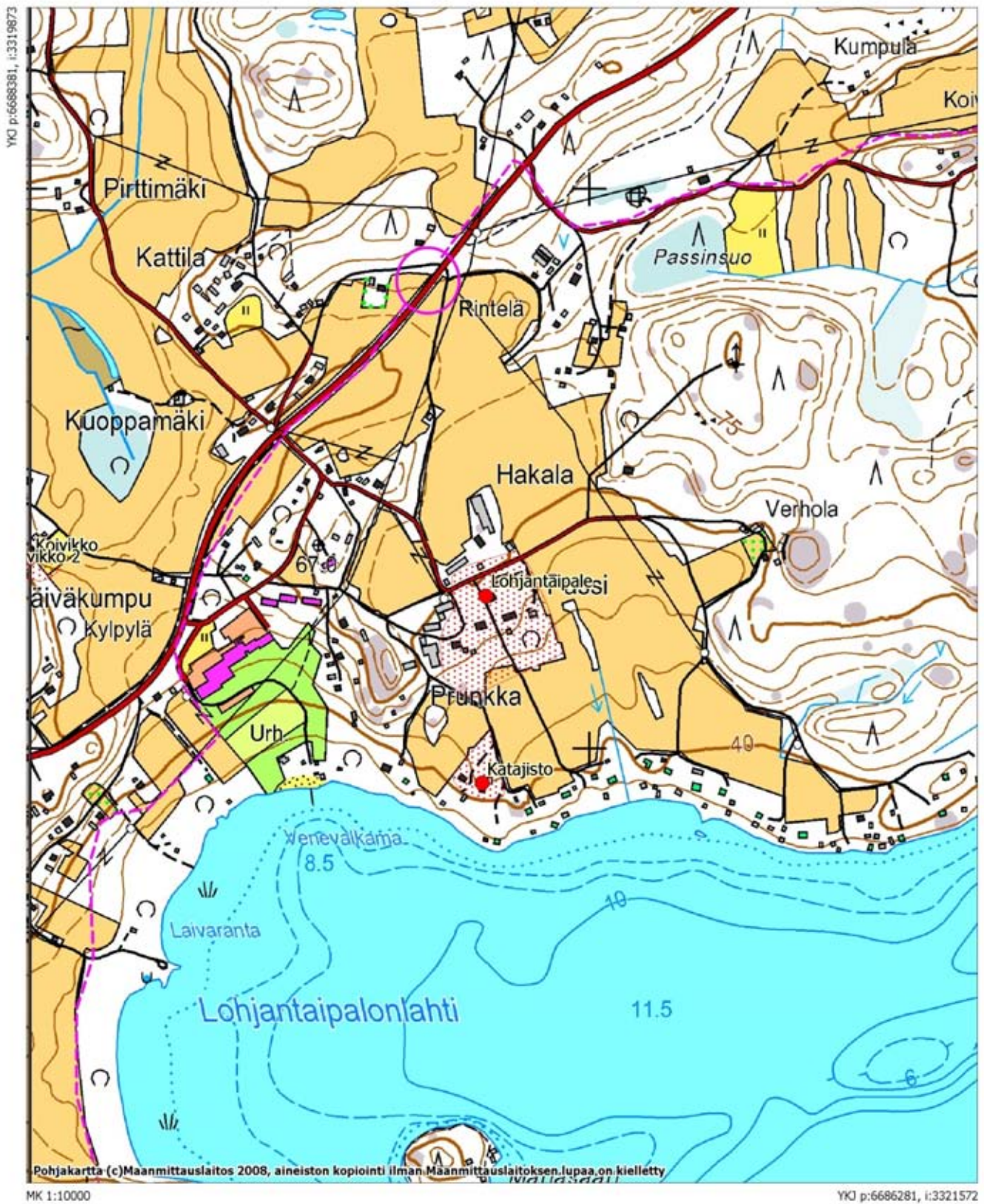
Tarkastuspäivä: 12.8.2010
Kuvat: DG2089:1, F146565:1

Kohdekuvaus: Kohde sijaitsee Karjalohjanselän pohjoisrannalla Lohjantaipalonlahteen työntyvällä pienellä niemellä. Paikalla on nykyisin vapaa-ajan asuntoja sekä peltoa ja omenatarha. Alue on ollut ainakin vielä 1700-luvun loppupuolella peltona ja niittynä (KA MH B17a 1/1-2). Vuonna 1945 D. Klinckman löysi paikalta pronssisen rannerenkaan, joka ajoittuu vanhemmalle rautakaudelle. Löytöpaikan mainittiin olleen järven kolmannella rantavallilla kuopassa, jossa oli iso laakakivi sekä pienempiä kiviä. Rengas löytyi laakakiven läheltä. Eino Hukkinen tarkasti paikan kesällä 1950 ja hänen mukaansa löytö saatiin paikasta, jossa oli alkuaan ollut suurehko säännötön kivilatomus. Sitä raivattaessa todettiin tummaa maata, ilmeisesti tuhkaa ja nokea. Latomus, joka oli sijainnut aivan huvilan ulkorakennuksen vieressä, oli lähes kokonaan hävitetty, mutta osa kivistä oli vielä alkuperäisen sijaintipaikkansa vieressä. Hukkisen mukaan osa kivistä oli säännöllisiä laakakiviä. Myös huvilarakennuksen länsipuolen tekeillä olevalla puutarha-alueella oli suuria, lähes 1 m kokoisia laakeita kiviä, jotka näyttivät muodostavan jonkinlaisen kivitarhan. Tämän sisällä oli ollut pienempiä kiviä, mutta löytöjä sieltä ei saatu talteen. Kaarlo Katiskoski on inventoinut kohteen syksyllä 1997. Paikka oli siisti huvilatontti käytävineen ja nurmikoineen. Koillisen ulkorakennuksen alapuolella oli törmän kohdalla joitain kiviä näkyvissä, mutta mitään selkeitä merkkejä kiinteästä muinaisjäänöksestä ei havaittu. Kohde tarkastettiin myös vuoden 2010 inventoinnin yhteydessä, eikä paikalla todettu tapahtuneen muutoksia maankäytössä.

Löytöpaikalla on ollut roomalaisen rautakauden kalmisto, mutta 1940–50-luvuilla tehdyt puutarha- ja rakennustyöt ovat saattaneet tuhota melkein kokonaan mahdolliset haudat. Tosin löytöpaikan takana on niittymäistä nuorta metsikköä ja vanhaa peltoaluetta, jonne rakentaminen ei ole kohdistunut. On mahdollista, että tällä alueella olisi säilynyt peltomultakerroksen alla kalmistoon liittyviä kivrakenteita. On myös mahdollista, että Lohjantaipaleen asutus on ulottunut 1700-luvun puoliväliin saakka kyseiselle paikalle, sillä vuoden 1754 karttaan on järven rannassa sijaitsevalle niemelle merkitty yksi talo (KA MH B17a 14/1). Kartta tosin koskee Pappilan ja Lohjantaipaleen rajoja, joten taloja ei ole välttämättä merkitty tarkasti. Vanhalla peltoalueella sijainneella perunamaalla havaittiin palaneen saven paloja ja tiilen paloja, mutta ne voivat olla kulkeutuneet paikalle muualtakin. Muinaisjäänöksen luonteen ja säilyneisyyden selvittäminen vaatisi laajempia tutkimuksia.

Kohde on rajattu maaston sekä vanhoissa kartoissa näkyvän niitty- ja peltoalueen perusteella. Muinaisjäänösalue sijaitsee lyhimmillään noin 500 metrin päässä suunnitellusta vesihuoltolinjasta, joten sen rakentamiselle ei ole muinaismuistolain asettamaa estettä.

Karttaote Lohjantaipaleen ja Katajiston muinaisjäännösalueista



Muinaisjäännösalueet on rajattu punaisella. Vesihuoltolinja on merkitty suunta-antavasti aniliinipunaisella.

Lohja Outamo 1000018237

Laji: kiinteä muinaisjäänös

Muinaisj.tyyppi: asuinpaikat

Tyyppin tarkenne: torpat

Rauhoitusluokka: 2

Ajoitus: historiallinen

Koordinaatit: P: 6686034, I: 330853, Z/m.mpy: 37,5–40

Koord.selite: Gps

Peruskartta: 202310C2

Lähteet: Alanen, Timo & Kepsu, Saulo 1989. Kuninkaan kartasto Suomesta 1776–1805. Suomalaisen Kirjallisuuden Seuran Toimituksia 505. Tampere.

Ylikangas, Heikki 1973. Lohjalaisten historia 1. Helsinki.

Vuoden 2010 inventointi

Tarkastuspäivä: 12.8.2010

Kuvat: DG2089:1, F146565:1

Kohdekuvaus: Outamossa oli 1540-luvulla kaksi taloa ja seuraavalle vuosikymmenelle mentäessä määrä kasvoi kolmeen. Vuosisadan loppupuolella talojen määrä väheni jälleen kahteen ja 1600-luvulle mentäessä talot oli yhdistetty yhdeksi tilaksi, josta tuli 1620-luvulla Jaakko Laurinpojan ratsutila. Kylän talomäärä pysyi yhtenä 1700-luvullakin, mutta vuosisadan loppupuolella Outamoon perustettiin neljä torppaa. Näistä ainakin yksi sotilastorppa on sijainnut Outamonlahden rannalla. (Rein 1944, 201; Ylikangas 1973, 148, 179, 394.)

Kuninkaan kartastossa Outamoon on merkitty kaksi taloa, joista ratsutila on sijainnut jyrkähkön mäen päällä ja sotilastorppa tämän pohjoispuolella. (Alanen & Kepsu 1989, 47). Entisen rusthollin alueella sijaitsee nykyisin Outamon oppilaskoti ja kartanon ympäristö on voimakkaasti rakennettua. Kartanorakennus sijaitsee jyrkän mäen päällä Outamonjärveen työntyvän niemen tyvessä. Sotilastorppa on sijainnut samalla niemellä loivemmalla peltojen ympäröimällä mäellä, jonka kaakkoisosa on osittain kallioista. Mäen päällä on nykyisin asumaton rivitalo ja piha-alueita on osittain tasoitettu. Kumpua ympäröivällä pellolla erottuu terassimainen tasanne, jossa näkyi rivitalon luoteispuolella fajanssia, bolus-koristeltu punasavikeramiikan pala, vihreä tasolasin pala sekä palanutta savea ja tiilenpaloja. Lisäksi pellolla oli mahdollisesti palaneita kiviä. Mäen päällä sekä pellolla on saattanut säilyä mullan alla rakenteiden jäännöksiä. Rivitalon kohdalta mahdolliset rakenteet ovat tuhoutuneet.

On mahdollista, että vanhalla sotilastorpan paikalla on sijainnut jo 1500-luvulla kylän taloja. Alue on asutukselle topografisesti sopivampi kuin jyrkkä rusthollin alue. Muinaisjäänösalue on rajattu topografisten seikkojen, vanhojen karttojen sekä maastossa tehtyjen havaintojen perusteella.

Suunniteltu vesihuoltolinja kulkee kohteen luoteis- ja pohjoispuolelta, mutta se ei ulotu muinaisjäänösalueen kohdalle, joten linjan rakentamiselle ei ole muinaismuistolain asettamaa estettä.



DG2075:1 Sotilastorpan paikka sijaitsee mäen päällä. W-E. Kuva Katja Vuoristo.

Karttaote Outamon muinaisjäännösalueesta



Muinaisjäännösalue on rajattu punaisella. Vesihuoltolinja on merkitty suuntaa-antavasti aniliinipunaisella.

Lohja Kaijola 1000015572

Laji: kiinteä muinaisjäänös

Muinaisj.tyyppi: asuinpaikat

Tyyppin tarkenne: kylänpaikat

Rauhoitusluokka: 2

Lukumäärä: 1

Ajoitus: historiallinen

Koordinaatit: P: 6687803, I: 330205, Z/m. 45–55

Koord.selite: keskikoordinaatit

Peruskartta: 202310D1

Aikaisemmat tutkimukset: 2010 Veli-Pekka Suhonen, arkistoinventointi

Lähteet: KA MH B25 12/1, kartta vuodelta 1727.

Ylikangas, Heikki 1973. Lohjalaisten historia 1. Helsinki.

Vuoden 2010 inventointi

Tarkastuspäivä: 4.8.2010

Kuvat: DG2076:1–2, F146555:1–2

Kohdekuvaus: Lohjan Kaijola mainitaan ensimmäisen kerran vuonna 1540, jolloin kylässä oli yksi talo (Ylikangas 1973, 60). Kaijolan vanhin kartta on vuodelta 1727 (MH B25 12/1) ja myös kartan laatimisen aikana kylässä oli yksi talo.

Kohde sijaitsee autioituneella metsäsaarekkeella ja mahdollisesti osittain sen vieressä olevan pellon reunassa. Alueella on jonkin verran vanhoja maataloustyökaluja sekä rakennuksista purettuja hirsä, jotka ovat sammaloituneita. Paikalta on äskettäin purettu vanha riihi. Purettu rakennuksen paikka näkyy vielä peruskartassa ja tällä kohdalla on maastossa näkyvissä edelleenkin betoninen lattia sekä kivi-uuni (P 6687826/I 330197). Rakennus on tehty vanhemman kivijalan päälle. Tämän vieressä on toinen kivirakenne, joka on kokonaan sammaloitunut ja jonka päällä kasvaa kuusia (P 6687829.4/I 330203). Lisäksi metsäsaarekkeen itäreunassa on kaksi vanhaa kellarikuoppaa (P 6687786/I 330217 ja P 6687797/I 330221).

Kohteen rajaus perustuu vanhaan karttamateriaaliin sekä maastossa tehtyihin havaintoihin. Suunniteltu vesihuoltolinja kulkee välittömästi muinaisjäänöksen kaakkoispuolella pellolla. Vesihuoltolinja tulee toteuttaa niin, ettei muinaisjäänösalueeseen kajota. Mikäli linja kuitenkin joudutaan sijoittamaan muinaisjäänösalueelle, on asiasta oltava välittömästi yhteydessä Museovirastoon jatkotutkimusten selvittämiseksi.



DG2076:1 Aukean päässä on vanhan riihen jäänöksiä sekä sammaloitunut kivijalka. SW-NE. Kuva Katja Vuoristo.



DG2076:2 Kylätontti sijaitsee pusikoituneella ja nuoria puita kasvavalla kummulla. NE-SW. Kuva Katja Vuoristo.

Karttaote Kaijolan muinaisjäännösalueesta



Muinaisjäännösalue on rajattu punaisella. Vesihuoltolinja on merkitty suuntaa-antavasti aniliinipunaisella.

Lohja Myllykylä 1000015637

Laji: kiinteä muinaisjäänös

Muinaisj.tyyppi: asuinpaikat

Tyypin tarkenne: kylänpaikat

Rauhoitusluokka: 2

Lukumäärä: 1

Ajoitus: historiallinen

Koordinaatit: P: 6691224, I: 326931, Z/m.mpy: 67,50

Koord.selite: Keskikoordinaatit, gps

Peruskartta: 202311A3

Aikaisemmat tutkimukset: 2010 Veli-Pekka Suhonen, arkistoinventointi

Lähteet: KA MH B17a 9/1-2, kartta vuodelta 1770.

Enbuske, Matti 2002. Sammatti. Keskiajalta 1800-luvulle. Elias Lönnrotin pitäjä. Toim. Veikko Kallio. Keuruu.

Vuoden 2010 inventointi

Tarkastuspäivä: 4.8.2010

Kuvat: DG2077:1, F146556:1

Kohdekuvaus: Myllykylässä oli vuonna 1549 11 tilaa, mutta tilojen määrä väheni 1570-luvulle mentäessä yhdeksään ja 1650-luvulla määrä vakiintui viiteen (Enbuske 2002, 24). Kylän vanhin kartta on vuodelta 1770 (KA MH B17a 9/1-2). Kylässä oli tuolloin viisi tilaa kahdella tonttimaalla. Lisäksi kylässä oli kaksi torppaa. Keskuskylän muodostivat tilat Nattu, Lätte, Iso Pousu ja Vähä Pousu. Erillään keskustontista oli Arfveds. Keskuskylän talot ovat olleet vielä 1800-luvun puoliväliin saakka tiiviissä rykelmässä, mutta tilansiirtojen jälkeen ainoastaan Nattu on jäänyt vanhalle, todennäköisesti jo keskiaikaiselle, kylätontille (Enbuske 2002, 474).

Muinaisjäänösalue sijaitsee osittain asutulla tontilla ja osittain peltoterassin päällä. Asuintontti on tasattua nurmea, jonka keskiosassa on uusi asuintalo. Tämän kohdalla ei ole todennäköisesti säilynyt vanhoja rakenteita, mutta muualla niitä on todennäköisesti säilynyt. Kylätontti ulottuu luultavasti osittain myös nykyisin peltona olevalle terassitasanteelle, jossa oli nähtävissä vuoden 2010 inventoinnin yhteydessä useita tiilenpaloja. Varsinaista pintapöimintää ei pelloilla pystynyt tekemään.



DG2077:1. Panoraama kylätontista. NW-SE. Kuva Katja Vuoristo.

Muinaisjäänösalueen rajausta perustuu vanhaan kartta-aineistoon sekä maastossa tehtyihin havaintoihin. Kylä on saattanut ulottua vielä 1500-luvulla laajemmalle alueelle, kuin mitä 1700-luvun kartan perusteella voidaan olettaa. Nykyisen tontin ulkopuolella on pellolla nähtävissä tasainen terassialue, jonne kylä on todennäköisesti ulottunut. Suunniteltu vesihuoltolinja kulkee kyseisen peltoterassin poikki tilan pohjoispuolella. Lisäksi kylätontin lähelle on suunnitteilla pumppaamo. Vesihuoltolinja tulisi toteuttaa niin, ettei muinaisjäänösalueeseen kajota, mutta mikäli linja kuitenkin joudutaan sijoittamaan muinaisjäänösalueelle, on asiasta oltava välittömästi yhteydessä Museovirastoon jatkotutkimusten selvittämiseksi.

Lohja Myllykylä Arfveds 1000015580

Laji: kiinteä muinaisjäänös

Muinaisj.tyyppi: asuinpaikat

Tyyppin tarkenne: kylänpaikat

Rauhoitusluokka: 2

Lukumäärä: 1

Ajoitus: historiallinen

Koordinaatit: P: 6691184, I: 327091, Z/m.mpy: 67,5–70

Koord.selite: keskikoordinaatit

Peruskartta: 202311A3

Aikaisemmat tutkimukset: 2010 Veli-Pekka Suhonen, arkistoinventointi

Lähteet: KA MH B17a 9/1-2, kartta vuodelta 1770.

Enbuske, Matti 2002. Keskiajalta 1800-luvulle. Sammatti. Elias Lönnrotin pitäjä. Toim. Veikko Kallio. Keuruu.

Vuoden 2010 inventointi

Tarkastuspäivä: 12.8.2010

Kuvat: DG2084:1, F146567:1

Kohdekuvaus: Myllykylässä oli vuonna 1549 11 tilaa (Enbuske 2002, 24). Kylän vanhin kartta on vuodelta 1770 (KA MH B17a 9/1-2). Kylässä oli tuolloin viisi tilaa kahdella tonttimaalla. Lisäksi kylässä oli kaksi torppaa. Keskuskylän muodostivat tilat Nattu, Lätte, Iso Pousu ja Vähä Pousu. Erillään keskustontista oli Arfveds.

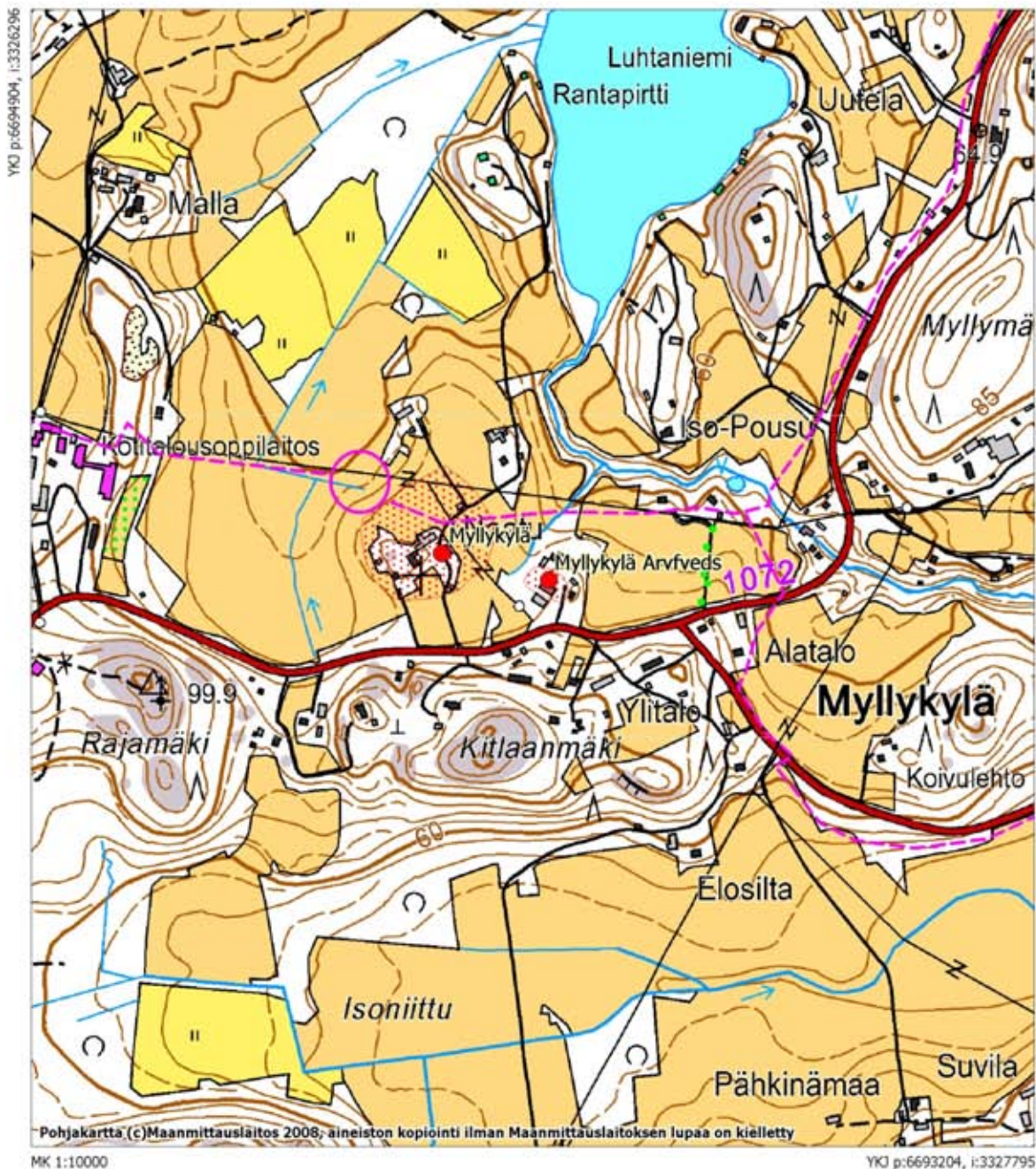
Arfvedsin tontti sijaitsee vanhan keskuskylän itäpuolella maantien lähellä. Paikalla on nykyisin rapistunut vanha päärakennus, jonka edustalla on parkkitasanne ja uusi asuintalo. Päärakennuksen takana on iso varastorakennus, jonka ympäriltä on tasattu maata. Lisäksi alueella on kaksi muuta asuintonttia. Paikalla ei ole nähtävissä rakenteiden jäännöksiä, mutta on mahdollista, että niitä on säilynyt maan alla rakennusten välisillä alueilla.

Muinaisjäänösalueen rajaus on tehty maastotarkastuksen, topografian sekä vanhan kartta-aineiston perusteella. Suunniteltu vesihuoltolinja kulkee noin 60 metriä kylätontin eteläpuolelta, joten linjan rakentamiselle ei ole muinaismuistolain mukaista estettä.



DG2084:1 Kylätonttia saattaa olla säilynyt hieman kuvan keskellä näkyvän rakennuksen ympäristössä. SW-NE.

Karttaote Myllykylän ja Myllykylä Arvfvedsin muinaisjäännösalueista



Muinaisjäännösalueet on rajattu punaisella. Vesihuoltolinja on merkitty suuntaa-antavasti aniliinipunaisella.

Lohja Luskalan vanha kirkonpaikka 1000004083

Laji: kiinteä muinaisjäänös

Muinaisj.tyyppi: kultti- ja tarinapaikat

Tyyppin tarkenne: tarinapaikat

Rauhoitusluokka: 2

Lukumäärä: 22

Ajoitus: historiallinen

Koordinaatit: P: 6692851, I: 323755, Z/m.mpy: 80–85

Koord.selite: keskikoordinaatit

Peruskartta: 202308C3

Aikaisemmat tutkimukset: 2004 Eeva Raike, inventointi

Lähteet: Enbuske, Matti 2002. Keskiajalta 1800-luvulle. Sammatti. Elias Lönnrotin pitäjä. Toim. Veikko Kallio. Keuruu.

Silvanto, Reino 1930. Sammatti. Kuvauksia sen ja lähiseudun luonnosta, historiasta, Elias Lönnrotista ym. Helsinki.

Vuoden 2010 inventointi

Tarkastuspäivä: 5.8.2010

Kuvat: DG2078:1, F146557:1

Kohdekuvaus: Perimätiedon mukaan paikalla on sijainnut kirkko. Tämä perustuu Karjalohjan kirkkoherran Eric Lenqvistin pitäjänkertomuksen mainintaan vuodelta 1775, jonka mukaan Sammatti olisi ollut jo vuonna 1460 kappeliseurakunta. Myöhemmin on kuitenkin oletettu, että Karjalohja olisi ollut Karjaan kappelikuntana, johon Sammatti olisi kuulunut. Sammatissa on saattanut olla jonkinlainen pieni saarnahuone, joka olisi säilynyt rukoushuoneena Karjalohjan muodostaessa 1500-luvulla Sammatin kylien kanssa kappeliseurakunnan. Kirkon tai rukoushuoneen paikka on sijainnut perimätiedon mukaan Luskalassa. Paikka sijaitsee maantien 104 itäpuolella, noin 600 m Valkjärvestä etelään. Kohteen vieressä on Kalle Enkvistin vanha torppa. Alueella on mainittu näkyneen 1900-luvun alkupuolella 10–20 hautapainannetta. Perimätiedon mukaan kirkonpaikan lähellä olisi myös ollut sotaväen harjoituskenttä. (Enbuske 2002, 64, Silvanto 1930, 96–100.)

Vuonna 2004 Eeva Raike inventoi kohteen ja hän havaitsi alueella ainakin 12 soikeaa tai pitkänomaista painannetta, jotka hän totesi mahdollisten ruumishautojen paikoiksi. Alueella oli hiljattain tehty metsätöitä, jonka jäljiltä alue oli risujen peitossa. Raike arvioi muinaisjäänöksen laajuudeksi noin 7500 neliometriä.

Kohde tarkastettiin vuoden 2010 inventoinnin yhteydessä, vaikka vesihuoltolinja olikin jo toteutettu kyseisellä paikalla. Vesihuoltolinja kulki aivan muinaisjäänökseksi todetun alueen vierestä, maantien 104 eteläpuolelta, joten oli mahdollista, että muinaisjäänösalue olisi ulottunut myös sinne. Tarkastuksen yhteydessä vesihuoltolinjan ei todettu kuitenkaan ulottuvan muinaisjäänösalueelle. Maasto muuttui tien eteläpuolella alavammaksi ja kosteammaksi.

Inventoinnissa todettiin maantien läheisyydessä loivassa metsäisessä rinteessä ainakin 22 hautamaista painannetta. Näistä osa oli itä-länsisuuntaisia ja osa pohjois-eteläsuuntaisia rinteiden laskusuunnan mukaan. Alueella oli paikoin rehevä kasvillisuus, joten on mahdollista, että painanteita on enemmänkin. Mikäli paikalla on ollut kirkko tai rukoushuone, on se todennäköisesti sijainnut painanteiden yläpuolella rinteiden päällä. On myös mahdollista, että hautoina pidetyt kuopat liittyvät sotaväen harjoituskenttään tai leiripaikkaan, sillä ne muistuttavat leiripaikoilla todettuja painanteita. Kuopanteiden koordinaatit käyvät ilmi seuraavan sivun taulukosta.

Kuoppa	P	I	Kuoppa	P	I	Kuoppa	P	I	Kuoppa	P	I
1	6692820	323728	7	6692821	323741	13	6692825	323735	18	6692818	323750
2	6692823	323728	8	6692821	323743	14	6692828	323739	19	6692814	323752
3	6692827	323725	9	6692823	323742	15	6692819	323747	20	6692811	323750
4	6692829	323724	10	6692827	323744	16	6692821	323751	21	6692811	323748
5	6692823	323734	11	6692825	323747	17	6692819	323751	22	6692815	323764
6	6692822	323737	12	6692827	323738						

Hautamaisten painanteiden sijainnit.

Vuonna 2010 havaitut painanteet sijoittuvat jo aiemmin muinaisjäännösalueeksi rajatun alueen lounasosaan, mutta on kuitenkin mahdollista, että niitä löytyy myös laajemmalla alueella. Kohteen kartoitus olisi hyvä tehdä varhain keväällä, ennen kuin kasvillisuus on päässyt rehevöitymään.

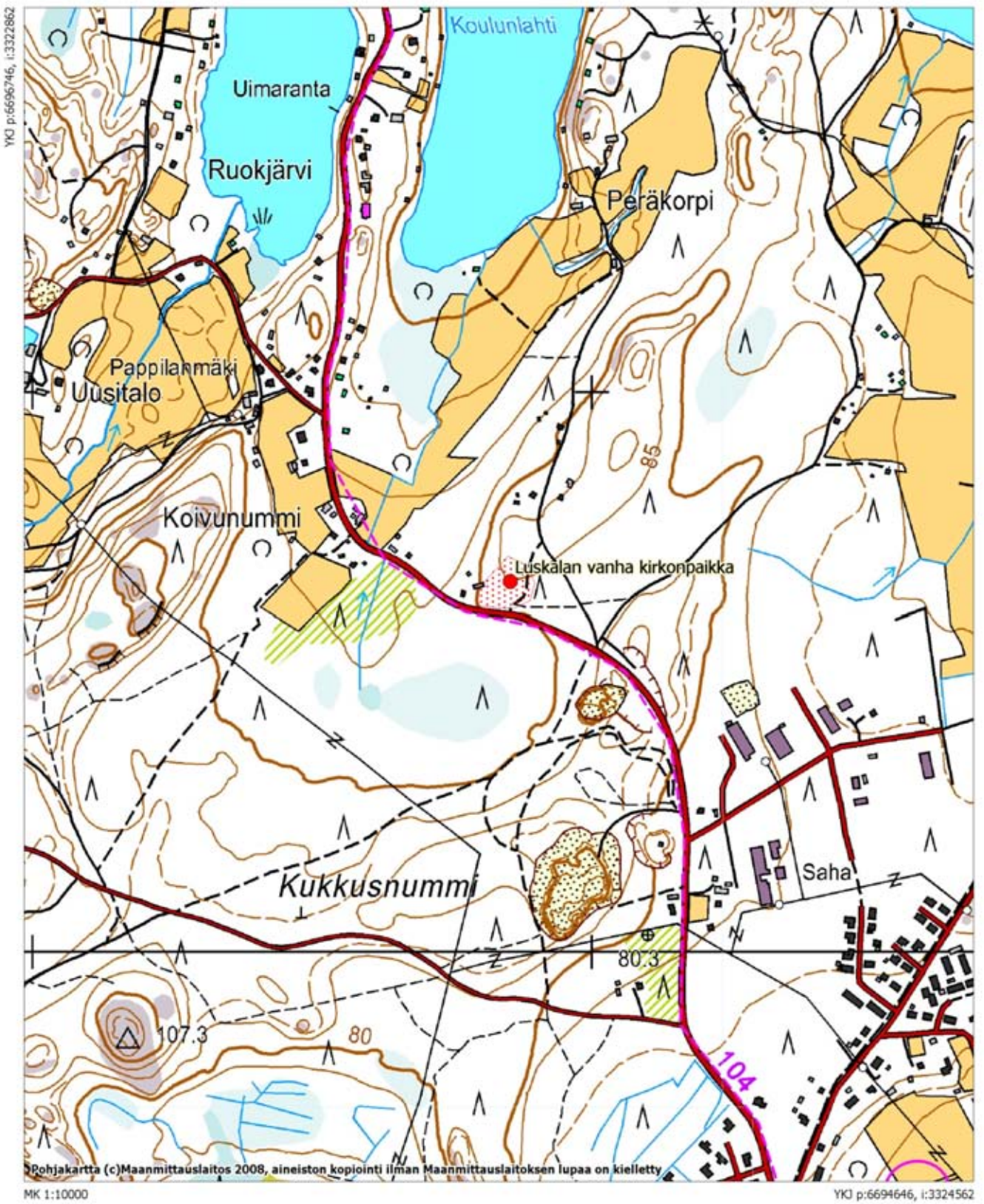


DG2078:1 Mahdollinen kirkonpaikka painanteineen sijaitsee tien oikealla puolella. E-W. Kuva Katja Vuoristo.



Luskalan vanhan kirkonpaikalla näkyneiden painanteiden sijainti kartalla. Rakenteet on merkitty keltaisilla pisteillä.

Karttaote Luskalan vanhan kirkonpaikan muinaisjännösalueesta



Muinaisjännösalue on rajattu punaisella. Vesihuoltolinja on merkitty suuntaa-antavasti aniliinipunaisella.

Lohja Sammatti Vanhatalo 1000018293

Laji: kiinteä muinaisjäänös

Muinaisj.tyyppi: asuinpaikat

Tyypin tarkenne: kylänpaikat

Rauhoitusluokka: 2

Lukumäärä: 1

Ajoitus: historiallinen

Koordinaatit: P: 6691581, I: 324965, Z/m.mpy: 65–67,5

Koord.selite: Vanhatalon piha-alueen keskikoordinaatit

Peruskartta: 202311A1

Lähteet: KA MH B17a 16/1, kartta vuodelta 1775.

Enbuske, Matti 2002. Keskiajalta 1800-luvulle. Sammatti. Elias Lönnrotin pitäjä. Toim. Veikko Kallio. Keuruu.

Vuoden 2010 inventointi

Tarkastuspäivä: 5.8.2010

Kuvat: DG2079:1, F146558:1

Kohdekuvaus: Sammatin kirkonkylässä on ollut vuonna 1549 yksi tila, mutta vuosisadan loppupuolella ja 1600-luvun alkupuolella tiloja on ollut kaksi. Näistä Klemetti Eerikinpojan talo autioitui ja viljelymaat yhdistettiin suurempaan Sammatin tilaan, josta tuli 1640-luvun alussa Simon Bertilinpöjan isännöyden aikana ratsutila. Tilan isännöyys vaihtui useampaan otteeseen, mutta 1680-luvulla se vakiintui Lekmanien suvulle. Isonjaon yhteydessä, vuonna 1775, kylä halottiin kahtia Vanhaksitaloksi ja Uudeksitaloksi. Vanhatalo pysyi edelleen Lekmaneilla, mutta Uudentalon asukkaat vaihtuivat moneen otteeseen. (Enbuske 2002, 473.) Vuoden 1775 kartassa tilat ovat samoilla paikoilla kuin nykyisinkin Kirmusjärven Hevoslahden lounaspuolella peltojen keskellä (KA MH B17a 16/1). Tilat sijaitsevat koillis-lounassuuntaisen harjun päällä kirkosta noin 500 metriä koilliseen.

Vanhatalon piha-alue on ollut jonkin aikaa luonnontilassa. Alueella on vanha aitta sekä hirsistä rakennettu vanha kartano, joka oli inventoinnin aikana restauroinnin alla. Uudentalon alueella on moderni asuintalo sekä suuria talousrakennuksia. Vanhatalon alueella ja sen pohjoispuolen hevoslaidunalueella sekä länsipuolen



pellolla on todennäköisesti säilynyt rakenteiden jäännöksiä. Myös Uudentalon piha-alueella ja asuinrakennuksen takana on voinut säilyä rakenteita. Vuoden 1775 kartan perusteella isonjaon aikainen talo on saattanut sijaita pellon reunassa asuintalon kaakkoispuolella.

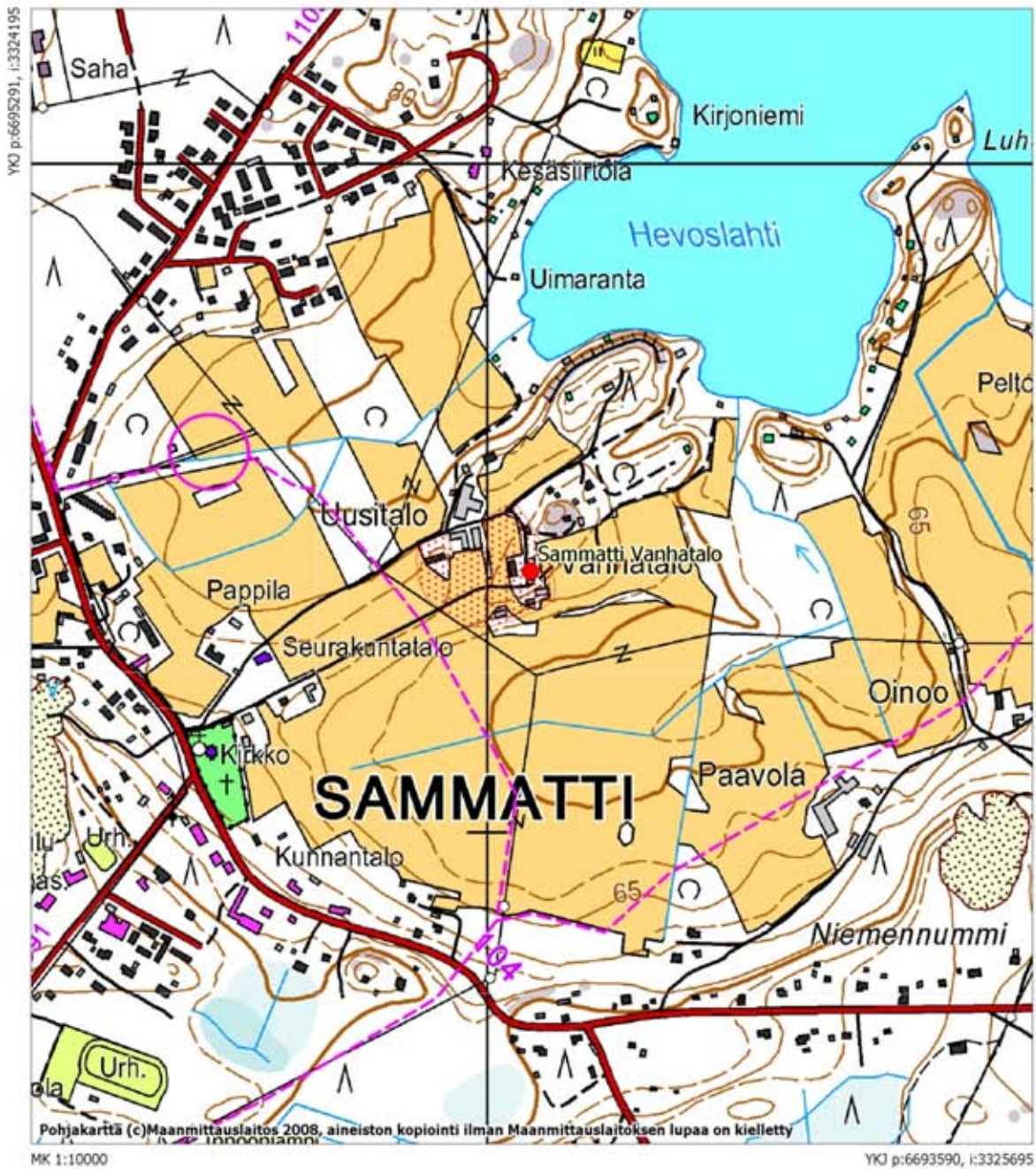
DG2079:1 Sammatin kylätonttia. Kuvan keskellä kunnostuksen alla oleva Vanhatalo. NW-SE.

Muinaisjäänösalueen rajaus on tehty maastotarkastuksen, topografian sekä vanhan kartta-aineiston perusteella. Suunniteltu vesihuoltolinja kulkee kylätontin ja kirkon välisen peltoalueen poikki, mutta se ei ulotu muinaisjäänösalueelle. Tämän perusteella linjan rakentamiselle ei ole muinaismuistolain mukaista estettä.



Sammatti, kartta vuodelta 1775. Kuvassa keskellä oikealla Vanhatalo (1) ja sen vasemmalla puolella Uusitalo (2). Alhaalla vasemmalla näkyy Sammatin kirkko. (KA MH B17a 16/1.)

Karttaote Sammatin Vanhatalon muinaisjäännösalueesta



Muinaisjäännösalueet on rajattu punaisella. Vesihuoltolinja on merkitty suuntaa-antavasti aniliinipunaisella.

Lohja Lohilampi 737010004

Laji: kiinteä muinaisjäänös

Muinaisj.tyyppi: asuinpaikat

Rauhoitusluokka: 2

Lukumäärä: 1

Ajoitus: kivikautinen

Koordinaatit: P: 6688591, I: 323046, Z/m.mpy: 62,5–65

Peruskartta: 202307D3

Aikaisemmat tutkimukset: 1945 Ville Luho inventointi

2004 Eeva Raike inventointi

Löydöt: KM 3417:2

Kohdekuvaus: Kohde sijaitsee Lohilammen itärannalla pellolla tai entisellä pellolla. Paikalta on löytynyt kiviaseen katkelma KM 3417:2, jonka perusteella löytöpaikka on määritetty asuinpaikaksi. Ville Luhon vuonna 1945 määrittämä sijaintikohta oli vuoden 2004 inventoinnin aikana mansikkamaana ja vuoden 2010 inventoinnissa nurmella. Pohjoisempaan oli vihannesmaa. Alue on maaperältään hiekkaa ja paikalla erottuu kaksi selvää terassimuodostelmaa, alempi on lähellä Lohilammen rantaa, ylempi Lohilammen leirikoulun rakennusten korkeudella. Entisellä mansikkamaalla ja sen yläpuolella olevalla pellolla ei ole tehty havaintoja kivikautisesta asuinpaikasta.

Löytöpaikka sijaitsee Lohilampi 1:n länsipuolella ja se jää suunnitellusta vesihuoltolinjasta reilun 250 metrin päähän, joten se ei vaikuta linjan rakentamiseen.

Lohja Lohilampi 1 1000015577

Laji: kiinteä muinaisjäänös

Muinaisj.tyyppi: asuinpaikat

Tyypin tarkenne: kylänpaikat

Rauhoitusluokka: 2

Lukumäärä: 1

Ajoitus: historiallinen

Koordinaatit: P: 6688567, I: 323237, Z/m.mpy: 67,5–72,5

Koord.selite: keskikoordinaatit

Peruskartta: 202307D3

Aikaisemmat tutkimukset: 2010 Veli-Pekka Suhonen, arkistoinventointi

Lähteet: KA MH 17a 2/1-2, kartta vuodelta 1773.

Finlands medeltidsurkunder 1845.

Enbuske, Matti 2002. Keskiajalta 1800-luvulle. Sammatti. Elias Lönnrotin pitäjä. Toim. Veikko Kallio. Keuruu.

Vuoden 2010 inventointi

Tarkastuspäivä: 6.8.2010

Kuvat: DG2081:1–5, F146561:1–4

Kohdekuvaus: Sammatin Lohilampi mainitaan ensimmäisen kerran vuonna 1427 (FMU 1845). Kylässä oli vuonna 1549 neljä tilaa ja vuonna 1571 viisi, mutta vuosisadan lopulla tilojen määrä oli kutistunut yhteen. Tästä tuli hiljalleen suurin talo koko Sammatissa. Tilasta tuli myös rustholli, jonka isännöisyys pysyi saman suvun hallussa. 1770-luvulla veljekset Gabriel ja Juho Juhonpojat halkoivat tilan kahteen osaan: Vanhaksitaloksi ja Uudeksitaloksi. Uusitalo yhdistettiin jälleen vuonna 1890 takaisin Vanhaantaloon. (Enbuske 2002, 469.) Lohilammen vanhin kartta on vuodelta 1781, jolloin Lohilampi oli jakaantunut kahtia (KA MH 17a 2/1-2). Kahden tilan lisäksi kylässä oli tuolloin autioitunut rakuunatorppa.

Kylätontti sijaitsee Johannes Lohilammen museon alueella ja sen luoteis-, pohjois- ja itäpuolella. Lohilammen museon päärakennus eli Vanhatalo on vuodelta 1778 ja lisäksi museoalueella on myös muita vanhoja rakennuksia. 1770-luvulla palanut päärakennus on sijainnut hieman nykyisestä päärakennuksesta kaakkoon. Talonpaikka on pusikoitunut, mutta mm. rakennukseen kuulunut kivikellari erottuu edelleen sen ohitse kulkevan polun vieressä.



DG2081 Museoaluetta, taustalla näkyvä talo on Vanhatalon vuonna 1778 rakennettu päärakennus. E-W. Kuva Katja Vuoristo.



DG2081:2 Osa rakenteiden jäännöksistä (Uusitalo) sijaitsee edessä näkyvällä metsäalueella. E-W. Kuva Katja Vuoristo.

Museon itäpuolella on Museotien ja Valkamäentien risteyksen länsipuolella metsäalue, jossa on nähtävissä useampia rakennusten pohjia. Aivan risteyksen lähellä on n. 4,5 x 6,5 m kokoinen kivijalka, jonka pidemmän sivun keskivaiheilta kulkee vielä yksi kivirivi. Tämän sisäpuolella sijaitsee luoteiskulmassa uunikiveys.

Metsäalueen keskiosassa erottuu paikoin kasvillisuuden keskeltä maapenkkaa, joka saattaisi olla n. 7 x 8,5 m kokoisen rakennuksen pohja. Tämän länsipuolella on vielä matala n. 3,5, x 4 m kokoinen kiveys, jonka sisäpuolelle muodostuu matala painanne. Kivet ovat kokonaan maanpeitossa ja ne tuntuvat jalalla kokeiltaessa. Rakenteet liittyvät todennäköisesti Uuteentaloon.



DG2081:4 Kaksiosainen uunillinen rakennuksen-pohja on jäänyt lähes kokonaan kasvillisuuden alle. NE-SW. Kuva Katja Vuoristo.



DG2081:5 Kasvillisuuden peittämä todennäköinen uunikiveys museolle johtavan tien eteläpuolella. N-S. Kuva Katja Vuoristo.

Museotien eteläpuolella on yksi palaneista kivistä koostuva kasa eli todennäköinen uunipaikka. Tämän länsipuolella, noin kolmen metrin päässä, on lähes pohjois-eteläsuuntainen muutamasta kivistä muodostuva harva kivirivi, joka voisi olla seinälinjaa. Pohjoisessa muinaisjäännösalue ulottuu Lohilammen leirikoulun alueelle, jonka pihamaata on tosin ainakin osittain tasattu. Pihan laidassa olevalla vihannesmaalla on nähtävissä mm. punasavikeramiikan, fajanssiastioiden ja tiilien paloja. Kylätontin poikki kulkee vanha tielinja (Lohilampi 2), jonka molemmiin puolin tilat ovat sijainneet. Rakenteiden sijaintitiedot on esitetty oheisessa taulukossa.

Rakenne	P	I
Kivijalka	6688590	323300
1770-luvulla palaneen päärakennuksen paikka	6688539	323241
Mahdollinen kivijalka	6688599	323287
Kuopanne	6688603	323277
Uunikiveys	6688564	323277

Lohilammen kylätontin rakenteiden koordinaatit.

Muinaisjäännösalue on rajattu maastossa tehtyjen havaintojen sekä vanhan kartta-aineiston perusteella. Suunniteltu vesihuoltolinja kulkee etelässä muinaisjäännösalueen poikki ja idässä se sivuaa kohdetta. Vesihuoltolinja tulisi toteuttaa niin, ettei muinaisjäännösalueeseen kajota, mutta mikäli linja kuitenkin joudutaan sijoittamaan muinaisjäännösalueelle, on asiasta oltava välittömästi yhteydessä Museovirastoon jatkotutkimusten selvittämiseksi.

Lohja Lohilampi 2 1000016682

Laji: kiinteä muinaisjäänös
Muinaisj.tyyppi: kulkuväylät
Tyypin tarkenne: tienpohjat
Rauhoitusluokka: 2
Lukumäärä: 1
Ajoitus: historiallinen
Koordinaatit: P: 6688583, I: 323256, Z/m.mpy: 72,50
Koord.selite: keskikoordinaatit
Peruskartta: 202307D3
Lähteet: KA MH 17a 2/1-2, kartta vuodelta 1773.

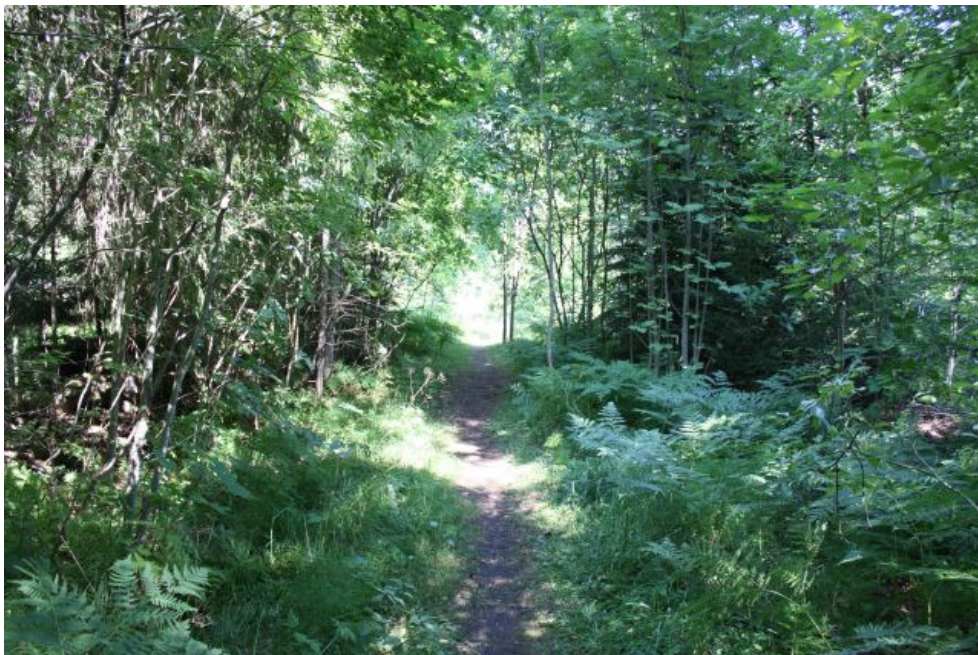
Vuoden 2010 inventointi

Tarkastuspäivä: 6.8.2010
Kuvat: DG2082:1, F146560:1

Kohdekuvaus: Vuoden 1781 karttaan (KA MH 17a 2/1-2) on merkitty Lohilammen kylätontin poikki kulkeva tie, jonka molemmin puolin ovat sijainneet kylän kaksi tilaa. Hieman koillisempana näistä on autoitunut rakuunatorppa, joka jää tien kaakkoispuolelle.

Vanha tielinja näkyy selkeästi Lohilammen museon piha-alueella. Museon itäpuolella, Museotien ja Valkamäentien välissä, tie on edelleen käytössä. Tästä koilliseen tie on metsittynyt, mutta tienpohja on yhä havaittavissa Valkamäentien ja nykyisen maantien välisellä metsäalueella. Tie erottuu noin 4 m leveänä tasaisena pohjana ja paikoin sen kohdalla kulkee polku ja loppupäässä vanha peltotie.

Muinaisjäänösalue on rajattu maastossa tehtyjen havaintojen perusteella. Suunniteltu vesihuoltolinja kulkee kahdessa kohdassa tienpohjan poikki. Vesihuoltolinja tulisi toteuttaa niin, ettei muinaisjäänösalueeseen kajota, mutta mikäli linja kuitenkin joudutaan sijoittamaan muinaisjäänösalueelle, on asiasta oltava välittömästi yhteydessä Museovirastoon mahdollisten jatkotutkimusten selvittämiseksi.



DG2082:1 Vanha tienpohja on edelleen osittain käytössä metsäpolkuna. S-N. Kuva Katja Vuoristo.

Lohja Lohilampi 3 1000015636

Laji: kiinteä muinaisjäänös

Muinaisj.tyyppi: asuinpaikat

Tarkenne: Rakuunatorppa

Tyyppin tarkenne: torpat

Rauhoitusluokka: 3

Lukumäärä: 1

Ajoitus: historiallinen

Koordinaatit: P: 6688695, I: 323362, Z/m.mpy: 72,50

Koord.selite: Mahdollisen kivijalan koordinaatit

Peruskartta: 202307D3

Aikaisemmat tutkimukset: 2010 Veli-Pekka Suhonen, arkistoinventointi

Lähteet: KA MH 17a 2/1-2, kartta vuodelta 1773.

Vuoden 2010 inventointi

Tarkastuspäivä: 6.8.2010

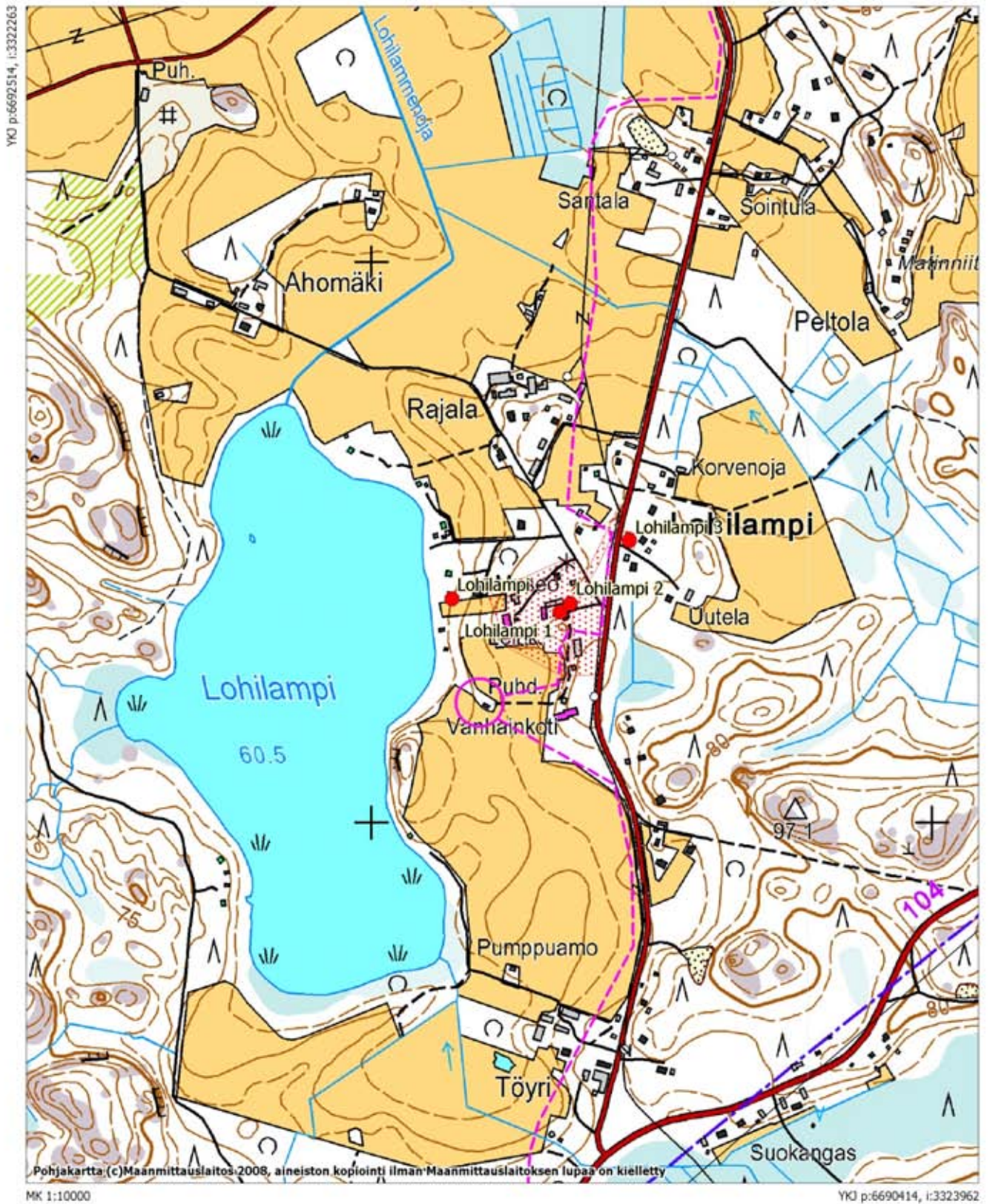
Kuvat: -

Kohdekuvaus: Sammatin Lohilampi mainitaan ensimmäisen kerran vuonna 1427 (FMU 1845). Kylässä oli vuonna 1549 neljä tilaa. Lohilammen vanhin kartta on vuodelta 1781 (KA MH 17a 2/1-2). Kylässä oli tuolloin kaksi tilaa ja autioitunut rakuunatorppa. Torppa on sijainnut tilojen koillispuolella ja sen luoteispuolelta on kulkenut tie.

Torpan paikalta tai sen vierestä kulkee nykyisin maantie ja suurin osa tontista on luultavasti jäänyt sen alle. Maantien itäpuolella on melko uusi tiilitalo piha-alueineen. Asuinrakennuksen ja tien välissä on kivikellarin ja sen päällä olleen todennäköisen navetan jäännökset. Näiden vieressä, lähellä tontin reunaa, on noin 4 m pitkä kivirivi, joka voisi olla kivijalkaa. Maaperä on rakenteen kohdalla osittain kallioista, joten kivirivi on todennäköisesti ainoa mitä rakenteesta on säilynyt. Torppaan ja siihen liittyvät rakenteet näyttäisivät tuhoutuneen lähes kokonaan.

Muinaisjäänösalue on rajattu mahdollisen säilyneen alueen perusteella. Suunniteltu vesihuoltolinja kulkee kohteen ja sen vieressä olevan maantien länsipuolelta, eikä se siten osu kyseiselle muinaisjäänösalueelle. On kuitenkin otettava huomioon, että tällä kohdin vesihuoltolinja kulkee toisen muinaisjäänösalueen poikki (Lohilampi 2), mikä tulee huomioida linjan rakentamisen yhteydessä.

Karttaote Lohilammen (1-3) muinaisjäännösalueista



Muinaisjäännösalueet on rajattu punaisella. Vesihuoltolinja on merkitty suuntaa-antavasti aniliinipunaisella.

Lohja Innoonlampi 1000018302

Laji: kiinteä muinaisjäänös
Muinaisj.tyyppi: työ- ja valmistuspaikat
Tyyppin tarkenne: hiilimiilut
Rauhoitusluokka: 2
Lukumäärä: 1
Ajoitus: historiallinen
Koordinaatit: P: 6690703, I: 324466, Z/m.mpy alin: 82,5
Koord.selite: Keskikoordinaatit
Peruskartta: 202310B2

Vuoden 2010 inventointi

Tarkastuspäivä: 9.8.2010
Kuvat: DG2083:1, F146562:1

Kohdekuvaus: Kohde sijaitsee Sammatin kirkosta noin 600 m etelään urheilukentän viereisellä hiekkaisella mäntykankaalla. Kohteen itäpuolella maaperä muuttuu soiseksi. Muinaisjäänöksen lounaspuolella kulkee ulkoilupolku ja luoteispuolella sähkölinja.

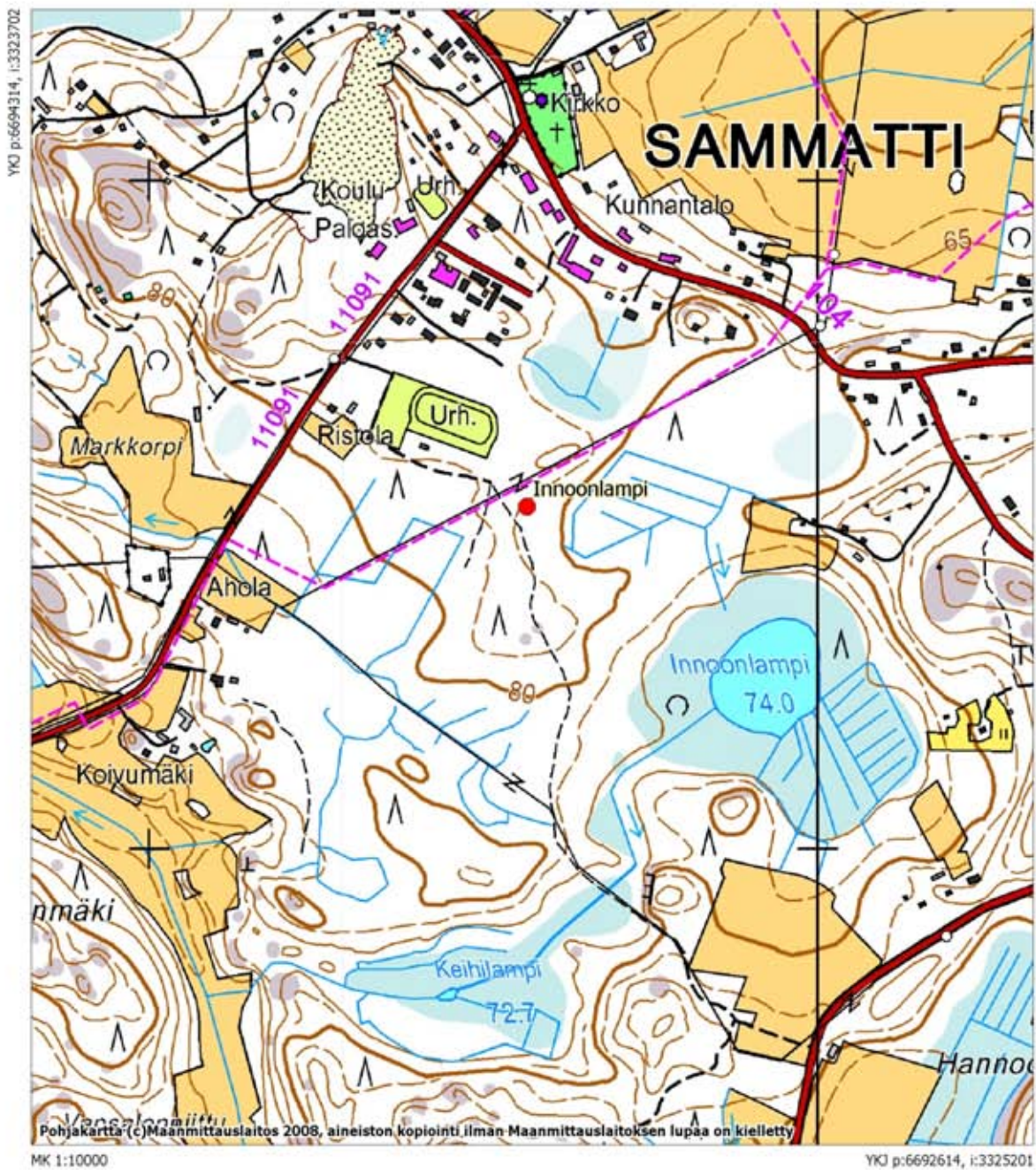
Alueella on pyöreä hiilimiilu, jonka päällä kasvaa varpuja ja sammalta ja lisäksi sen keskiosassa on muutamia paksuja kantoja sekä koivu. Maavalleissa kasvaa kuusia. Hiilimiilu on pyöreähkö ja matalien noin 3 metriä leveiden maavallien ympäröimä. Miilun kokonaishalkaisija valleineen on noin 13 metriä. Valleissa on vähintään 20–50 cm paksuinen hiilikerros. Vallien ulkopuolella näkyy paikoin ojaa, joka on selkein rakenteen pohjois- ja koillispuolella. Hiilimiilun luoteispuolella on pieni kuopanne, jossa on noin 20 cm paksu nokikerros. Sen alla on puhdas pohjahiekka.

Muinaisjäänösalue on rajattu maastossa erottuvien rakenteiden perusteella. Suunniteltu vesihuoltolinja kulkee muinaisjäänöksen luoteispuolella, noin 280 metrin päässä, samassa kohdassa kuin nykyinen sähkölinja. Mikäli linjaus pysyy suunnitellulla paikalla, ei sen rakentamiselle ole muinaismuistolain mukaista estettä.



DG2083:1 Hiilimiilu erottuu metsässä matalana pyöreänä maavallina. E-W. Kuva Katja Vuoristo.

Karttaote Innoonlammen muinaisjäännösalueesta



Muinaisjäännösalue on rajattu punaisella. Vesihuoltolinja on merkitty suuntaa-antavasti aniliinipunaisella.

Lohja Karstu Hemmilä 1000015632

Laji: kiinteä muinaisjäänös

Muinaisj.tyyppi: asuinpaikat

Tyyppin tarkenne: kyläpaikat

Rauhoitusluokka: 2

Lukumäärä: 1

Ajoitus: historiallinen

Koordinaatit: P: 6688517, I: 330110, Z/m.mpy: 42,5–47,5

Koord.selite: Mahdollisen rakenteen koordinaatit

Peruskartta: 202310D1

Aikaisemmat tutkimukset: 2010 Veli-Pekka Suhonen, arkistoinventointi

Lähteet: KA MH B25 16/1-4, kartta vuodelta 1764.

Finlands medeltidsurkunder 2688.

Ylikangas, Heikki 1973. Lohjalaisten historia 1. Helsinki.

Vuoden 2010 inventointi

Tarkastuspäivä: 12.8.2010

Kuvat: DG2086:1, F146569:1

Kohdekuvaus: Lohjan Karstu mainitaan ensimmäisen kerran vuonna 1447 (FMU 2688). Kylässä oli vuonna 1540 11 tilaa ja 1600-luvulla tilojen määrä vaihteli seitsemästä yhdeksään. (Ylikangas 1973, 148.) Karstun vanhin kartta on vuodelta 1764 ja siihen on merkitty seitsemän tilaa sekä neljä torppaa (KA MH B25 16/1-4). Hemmilä sijaitsi yksittäistalona erillään keskustontista, kuten myös Joenpelto. Kylän keskustontti, jossa oli viisi tilaa, sijaitsi Hemmilästä noin 600 metriä lounaaseen.

Kylätontti sijaitsee Linnanmäen linnavuoren länsipuolella peltojen vieressä kallioisen mäen juurella. Sen eteläpuolella on Karstunlahti ja pellolla sijaitseva Hemmilän kivikautinen asuinpaikka. Paikalla on nykyisin hevostila ja hevostalleille johtavan pihatien varrella on säilynyt yksi vanha hirsirakennus. Nykyinen uusi päärakennus ja sen ympäristö on kalliopohjalla, joten tällä alueella ei ole säilynyt vanhempien rakenteiden jäännöksiä. Sen sijaan päärakennuksen lounaspuolen pienellä piha-alueella ja sen vieressä olevalla loivasti laskevalla hevoslaitumella saattaisi olla säilyneitä rakenteita. Piha-alueella onkin mahdollisen rakenteen pohja, sillä paikalla on maantasaisia kiviä kahdessa rivissä.

Muinaisjäänösalue on rajattu maastossa tehtyjen havaintojen ja vanhan kartta-aineiston perusteella. Suunniteltu vesihuoltolinja kulkee kohteen etelä- ja länsipuolelta ja lyhimmillään välimatka on noin 80 metriä. Karstunlahden pohjukkaan on suunniteltu myös pumppaamo, mutta etäisyys tähän on jo noin 300



metriä. Koska vesihuoltolinja ei osu muinaisjäänösalueelle, ei sen rakentamiselle ole muinaismuistolain asettamaa estettä.

DG2086:1 Kylätonttia voi olla säilynyt mm. päärakennuksen edustalla. NW-SE. Kuva Katja Vuoristo.

Lohja Hemmilä 444010033

Laji: kiinteä muinaisjäänös
Muinaisj.tyyppi: asuinpaikat
Rauhoitusluokka: 2
Lukumäärä: 1
Ajoitus: kivikautinen
Koordinaatit: P: 6688347, I: 330162, Z/m.mpy: 40
Koord.selite: Keskikoordinaatit
Peruskartta: 202310D1
Aikaisemmat tutkimukset: 1985 Timo Jussila, inventointi
Löydöt: KM 23150, asuinpaikkalöytöjä

Vuoden 2010 inventointi

Tarkastuspäivä:12.8.2010
Kuvat: DG2085:1, F146568:1

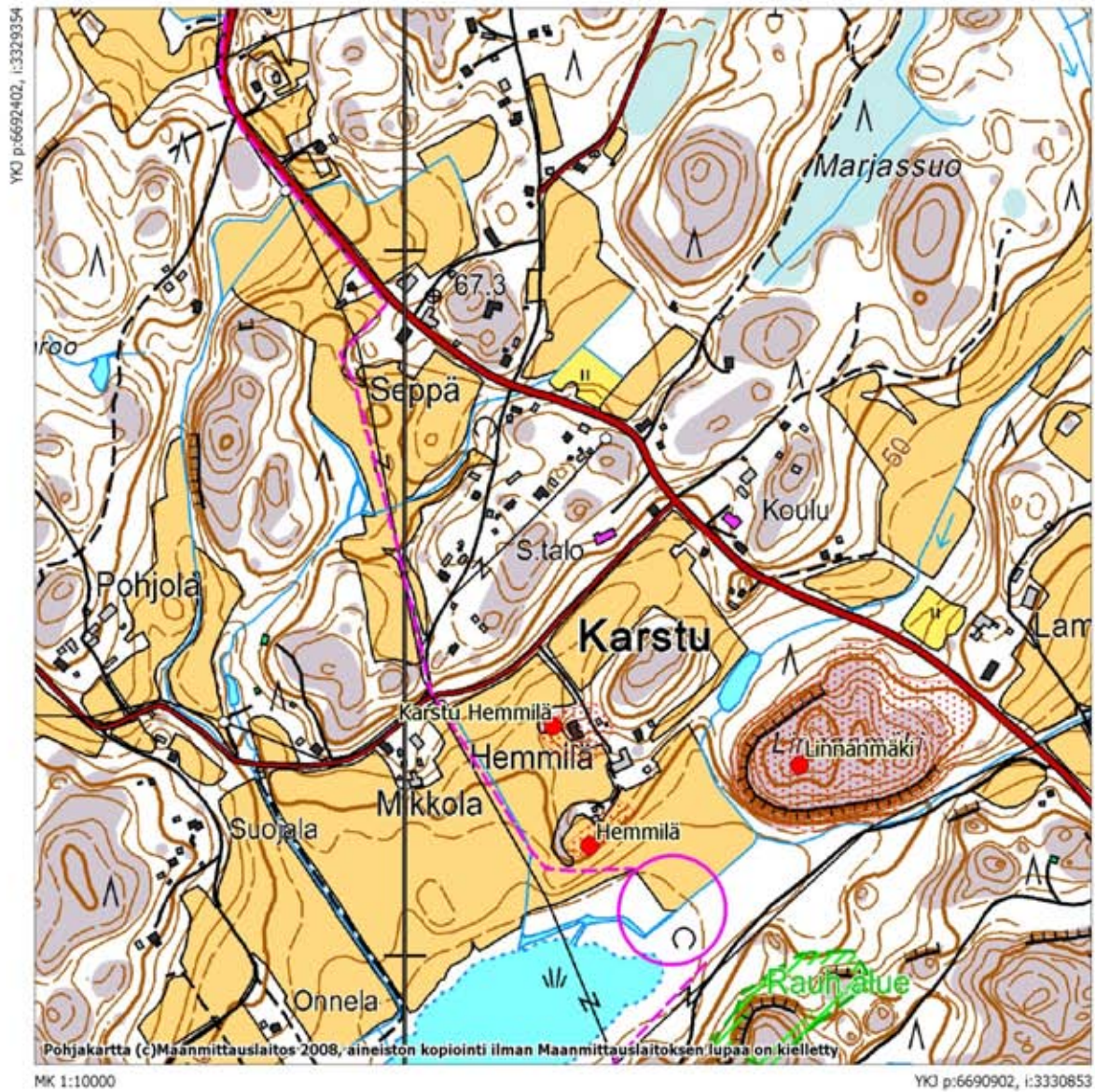
Kohdekuvaus: Kohde sijaitsee Lohjanjärven Karstunlahden poukaman pohjoispuolella, kaakkoon viettävän peltoterassin päällä. Paikan pohjoispuolella, noin 100 metrin päässä, on Karstun Hemmilän kylätontti ja itäkoillispuolella on noin 200 metrin päässä Karstun linnamäki. Muinaisjäänöksen lounaspuolella on pieni metsäsaareke ja pohjoispuolella pieni kallioalue, jossa on vanha aitta ja varasto. Kohde on löytynyt Timo Jussilan vuonna 1985 inventoinnin yhteydessä. Tuolloin koillis-lounassuuntaisen harjanteen laelta ja sen kaakkoispuoliselta ylärinteeltä poimittiin kivikautiseen asuinpaikkaan viittaavia löytöjä (saviastianpala sekä pii- ja kvartsi-iskoksia).

Kivikautinen asuinpaikka tarkastettiin vuoden 2010 inventoinnin yhteydessä, mutta alue oli vielä tuolloin viljalla, joten pintapöimintää ei päästy tekemään. Näyttää kuitenkin todennäköiseltä, että muinaisjäänösalue ei ulotu sen eteläpuolelle suunnitellun vesihuoltolinjan kohdalle. Vesihuoltolinja kulkee jyrkästi laskevan rinteiden alapuolelta ja asuinpaikka näyttäisi aikaisempien inventointihavaintojen perusteella sijoittuvan rinteiden päälle. Myös topografian perusteella on todennäköistä, että muinaisjäänös sijaitsee peltoterassin päällä. Vesihuoltolinjan rakentamiselle ei näyttäisi siten olevan muinaismuistolain asettamaa estettä.



DG2085:1 Kivikautinen asuinpaikka sijaitsee peltoterassin päällä. NW-SE. Kuva Katja Vuoristo.

Karttaote Karstun Hemmilän ja Hemmilän muinaisjäännösalueista



Muinaisjäännösalueet on rajattu punaisella. Vesihuoltolinja on merkitty suunta-antavasti aniliinipunaisella.

Lohja Koivisto 737010001

Laji: kiinteä muinaisjäänös
Muinaisj.tyyppi: asuinpaikat
Rauhoitusluokka: 2
Lukumäärä: 1
Ajoitus: kivistinen
Koordinaatit: P: 6690895, I: 328706, Z/m.mpy: 42,5–50
Koord.selite: Keskikoordinaatit
Peruskartta: 202310
Aikaisemmat tutkimukset:
1915 Sakari Pälsi, kartoitus
1916 J. Ailio, kaivaus
1945 Ville Luho, inventointi
2003 T. Jussila, inventointi
2004 Eeva Raike, inventointi
Löydöt: KM 6719:1–5
KM 6770:1–8
KM 6796:1–2
KM 6936:1–17
KM 7136:1–25
KM 8924:1–16
KM 9413:1–10



Vuoden 2010 inventointi

Tarkastuspäivä: 5.8.2010
Kuvat: DG2080:1, F146559:1

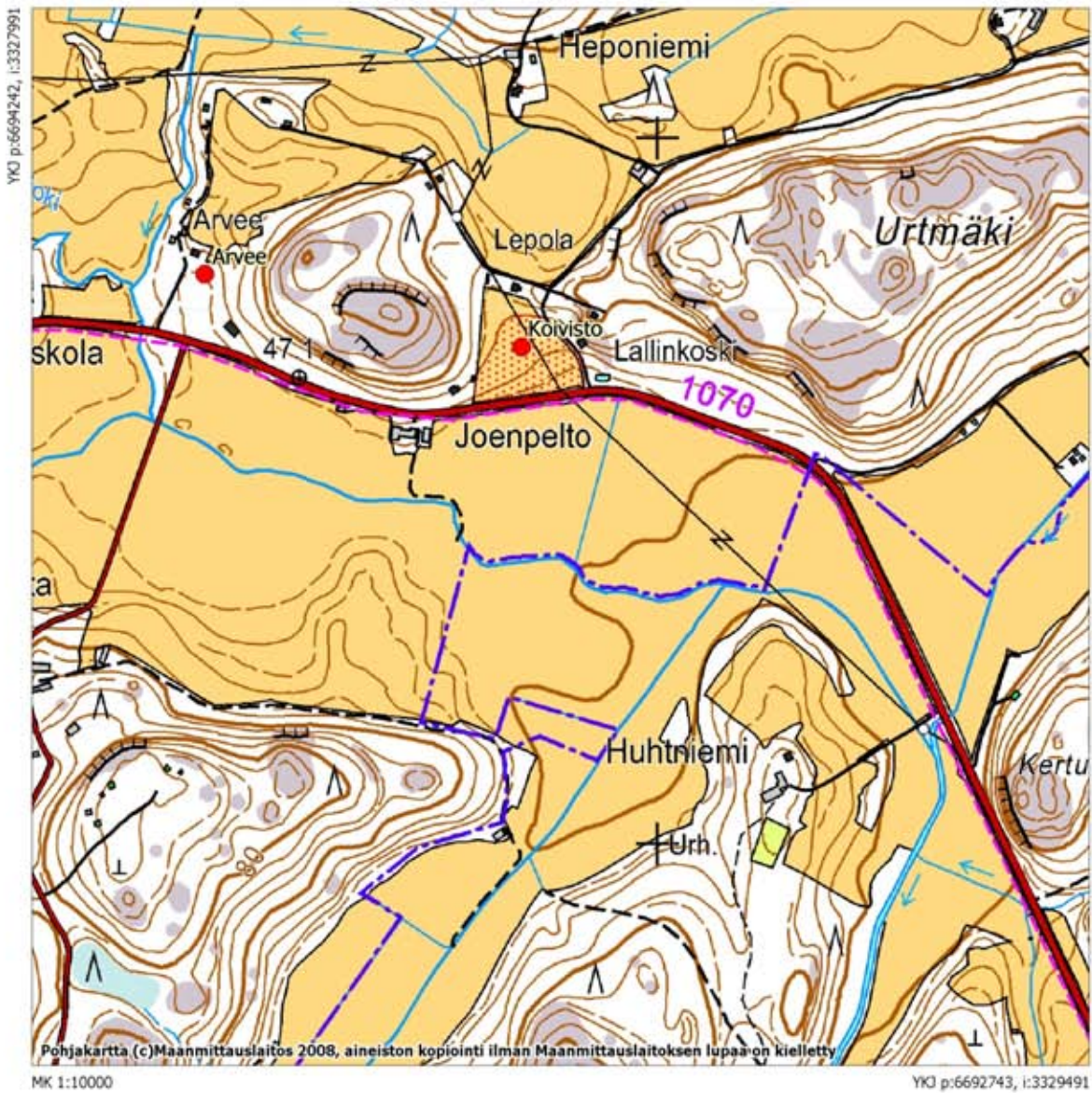
DG2080:1 Koiviston kivistinen asuinpaikka sijaitsee maantien pohjoispuolella olevalla pienellä peltoalueella. SE-NW. Kuva Katja Vuoristo.

Kohdekuvaus: Kohde sijaitsee kahden kallioisen mäkialueen välissä olevalla pienellä peltoalueella. Pelto laskee sen eteläpuolella kulkevaan maantiehen 1070. Tien eteläpuolella on laajempi alava peltoalue, jota halkoo itä-länsisuunnassa kulkeva Karstunjoki. Koivistoniityn alanko on mahdollisesti ollut järvenä vielä historiallisena aikana.

Mäkien väliin jäävän pellon rinteessä ja päällä on todettu Suomusjärven kulttuuriin liittyvä kivistinen asuinpaikka. Kohteessa on tehty ensimmäiset tutkimukset jo vuonna 1915, jolloin Sakari Pälsi kartoitti aluetta. Seuraavana vuonna Julius Ailio suoritti paikalla kaivaukset ja vuonna 1940 paikan kävi tarkastamassa Ville Luho. Myöhemmin kohteen ovat käyneet inventoimassa Timo Jussila (2003) ja Eeva Raike (2004). Asuinpaikkalöytöjen on todettu sijoittuvan kahdelle korkeusvyöhykkeelle, joista ylempi Pälsin mukainen Suomusjärven tyyppin vaihe sijoittuu noin 48–49 metrin vyöhykkeelle ja alempi noin 45–47 metrin korkeustasolle.

Vuoden 2010 inventoinnissa muinaisjäänösalueen todettiin säilyneen ennallaan. Pelto oli tuolloin vielä kyntämättä, joten paikalla ei voitu tehdä pintapöimintää. Suunniteltu vesihuoltolinja kulkee aivan maantien eteläreunassa, mutta maasto on näillä kohdin jo niin alavaa, ettei muinaisjäänös ulottune sinne. Vesihuoltolinjan rakentamiselle ei ole siten muinaismuistolain asettamaa estettä.

Karttaote Koiviston muinaisjäätösalueesta



Muinaisjäätösalue on rajattu punaisella. Vesihuoltolinja on merkitty suuntaa-antavasti aniliinipunaisella.

Nummi-Pusula Huhti 1000018278

Laji: kiinteä muinaisjäänös

Muinaisj.tyyppi: asuinpaikat

Tyypin tarkenne: kylänpaikat

Rauhoitusluokka: 2

Lukumäärä: 1

Ajoitus: historiallinen

Koordinaatit: P: 6697817, I: 331391, Z/m.mpy 55–65

Koord.selite: keskikoordinaatit

Peruskartta: 202311D1

Lähteet: KA MH B24 18/4, kartta vuodelta 1771.

Suomen asutus 1560-luvulla. Kyläluettelot. Helsingin yliopiston historian laitoksen julkaisuja N:o 4. Helsinki 1973.

Vuoden 2010 inventointi

Tarkastuspäivä: 10.8.2010

Kuvat: -

Kohdekuvaus: Huhdin kylässä on ollut 1560-luvulla jo viisi taloa (Suomen asutus 1560-luvulla, 165). Vuoden 1771 mukaan kylänpaikka on sijainnut Nummenjoen eteläpuolella peltojen ja niittyjen keskellä. Tontit ovat olleet hyvin kapeita ja karttaan on merkitty neljä tilaa: Mössö, Pauhvo (Pouho), Skinnar ja Knapi. (KA MH B24 18/4.)

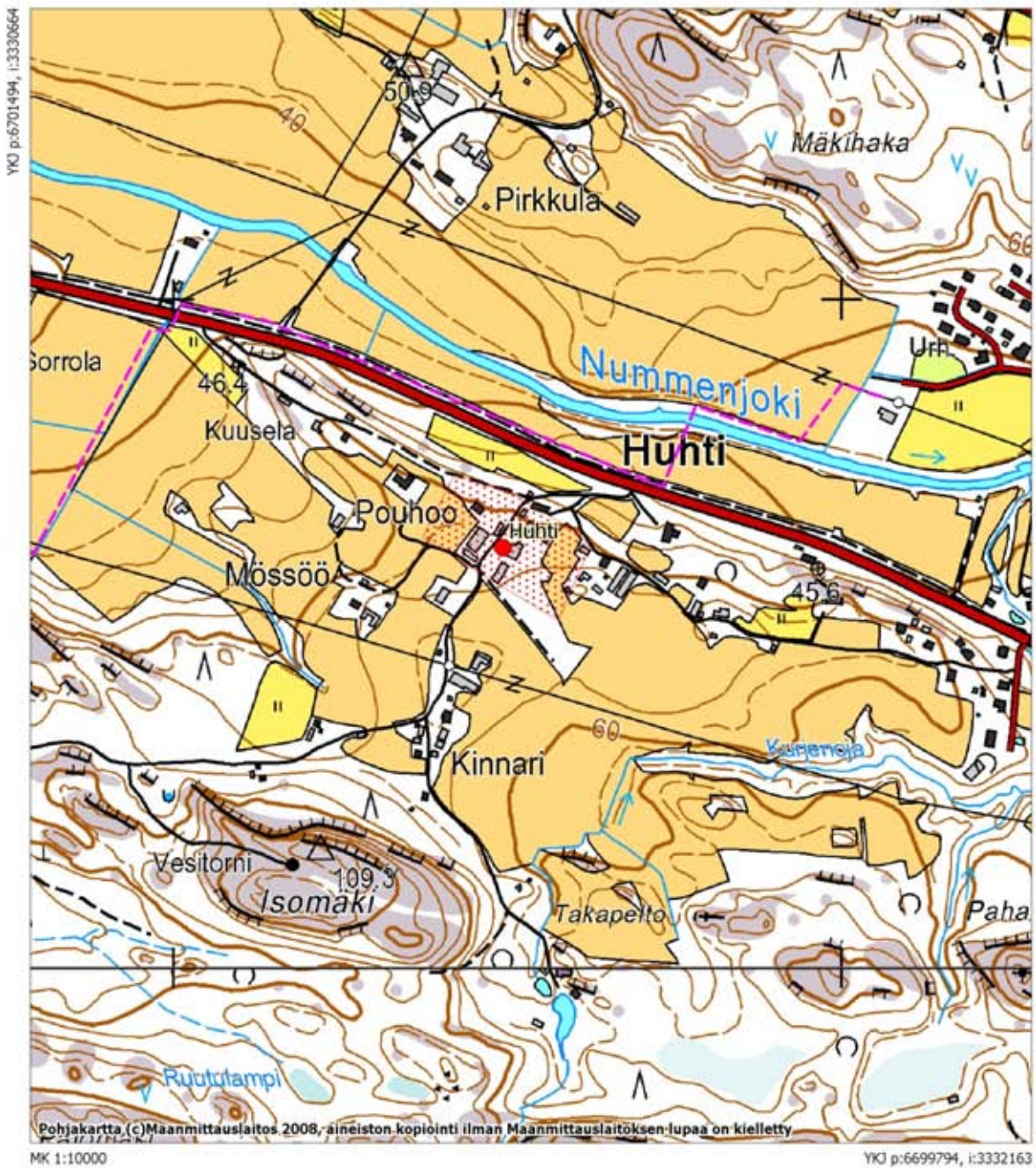
Kylänpaikka sijaitsee pienen harjun laella ja sinne vievät tiet on kaivettu syvälle harjuun. Kylätontti on edelleen asuttu ja pihoja on muokattu paikoin. Alueella ei ole maanpäälle näkyviä rakenteita, mutta on mahdollista, että niitä on säilynyt joillakin alueilla. Parhaiten rakenteita on saattanut säilyä alueen kaakkoispuolella sijaitsevan kapean niityn kohdalla. Muinaisjäänösalueesta ei saatu kuvaa, sillä ainoa mahdollinen kuvauspaikka oli vielä viljapeltona.

Kohde on rajattu historiallisten karttojen sekä maastotarkastuksen perusteella. Suunniteltu vesihuoltolinja kulkee nykyisen maantien luoteispuolelta, noin 100 metrin päässä muinaisjäänöksestä, joten sen rakentamiselle ei ole muinaismuistolain asettamaa estettä.



*Huhti, kartta vuodelta 1771.
Talot vasemmalta oikealle:
Mössö, Pauhvo, Skinnar ja
Knapi. (KA MH B24 18/4.)*

Karttaote Huhtin muinaisjäännösalueesta



Muinaisjäännösalue on rajattu punaisella. Vesihuoltolinja on merkitty suuntaa-antavasti aniliinipunaisella.

Lähteet

Painamattomat lähteet:

Kansallisarkisto (KA)

MH B17a 14/1–2, kartat vuosilta 1754 ja 1783

MH B17 5/2-3, kartta vuodelta 1777

MH B17a 1/1-2, kartta vuodelta 1779

MH B17a 14/1, kartta vuodelta 1754

MH B17a 9/1-2, kartta vuodelta 1770

MH 17a 2/1-2, kartta vuodelta 1773

MH B17a 16/1, kartta vuodelta 1775

MH B24 18/4, kartta vuodelta 1771

MH B25 12/1, kartta vuodelta 1727

MH B25 16/1-4, kartta vuodelta 1764

Museoviraston arkeologian osaston topografinen arkiston raportit

Museoviraston rakennushistorian osaston arkiston raportit

Painetut lähteet:

Alanen, Timo & Kepsu, Saulo 1989. Kuninkaan kartasto Suomesta 1776–1805. Suomalaisen Kirjallisuuden Seuran Toimituksia 505. Tampere.

Enbuske, Matti 2002. Sammatti. Keskiajalta 1800-luvulle. Elias Lönnrotin pitäjä. Toim. Veikko Kallio. Keuruu.

Enbuske, Matti 2005. Kylien manttaaltilat. Karjalohja. Itsenäisen väen pitäjä. Toim. Veikko Kallio. Vammala.

Finlands medeltidsurkunder I–VIII. Samlade och i tryck utgifna af Finlands Statsarkiv genom Reinh. Hausen. Helsingfors 1910–1935.

Kepsu, Saulo ja Tukkinen, Tauno 2008. Karjalohjan kylät ennen ja eilen. Somero. Toim. Timo Alanen.

Siiriäinen, Ari 1973. Lohjan esihistoria. Lohjalaisten historia 1. Helsinki.

Silvanto, Reino 1930. Sammatti. Kuvauksia sen ja lähiseudun luonnosta, historiasta, Elias Lönnrotista ym. Helsinki.

Suomen asutus 1560-luvulla. Kyläluettelot. Helsingin yliopiston historian laitoksen julkaisuja N:o 4. Helsinki 1973.

Tallgren, K. Z. 1919. Yhtä ja toista Karjalohjan seurakunnan entisyydestä. Karjalohja I. Karjalohjan nuorisoseuran julkaisu. Helsinki.

Tukkinen, Tauno 1996. Karjalohjan vanhat rakennukset I. Uudenmaanliiton julkaisuja E28. Helsinki.

Ylikangas, Heikki 1973. Lohjalaisten historia 1. Helsinki.

Muut lähteet:

<http://www.paikkatietoikkuna.fi/web/fi/kartta>. Digitaalinen maaperäkartta 1:200 000. 1.3.2011.

Digitaalkuvaluettelo

Kuvan numero	Kohde	Aihe	Kuvaaja
DG2075:1	Lohja, Outamo	Sotilastorpan paikka sijaitsee mäen päällä. W-E.	Katja Vuoristo
DG2076:1	Lohja, Kaijola	Aukean päässä on vanhan riihen jäännöksiä sekä sammaloitunut kivijalka. SW-NE. Kuva Katja Vuoristo.	Katja Vuoristo
DG2076:2	Lohja, Kaijola	Kylätontti sijaitsee pusikoituneella ja nuoria puita kasvavalla kummulla. NE-SW.	Katja Vuoristo
DG2077:1	Lohja, Myllykylä	Panoraama kylätontista. NW-SE.	Katja Vuoristo
DG2078:1	Lohja, Luskalan vanha kirkonpaikka	Vanha kirkonpaikka hautakuoppineen sijaitsee tien oikealla puolella. E-W.	Katja Vuoristo
DG2079:1	Lohja, Sammatti Vanhatalo	Kylätontti. NW-SE.	Katja Vuoristo
DG2080:1	Lohja, Koivisto	Kivikautinen asuinpaikka sijaitsee pellolla. SE-NW.	Katja Vuoristo
DG2081:1	Lohja, Lohilampi	Myllynkiviä kylänpaikan alueella.	Katja Vuoristo
DG2081:2	Lohja, Lohilampi	Osa rakenteiden jäännöksistä sijaitsee tienristeyksen takana näkyvällä metsäalueella. E-W.	Katja Vuoristo
DG2081:3	Lohja, Lohilampi	Museoaluetta, taustalla näkyvä Vanhatalo on rakennettu 1770-luvulla. E-W.	Katja Vuoristo
DG2081:4	Lohja, Lohilampi	Kaksiosainen uunillinen rakennuksenpohja on jäänyt lähes kokonaan kasvillisuuden alle. NE-SW.	Katja Vuoristo
DG2081:5	Lohja, Lohilampi	Kasvillisuuden peittämä todennäköinen uunikiveys museolle johtavan tien S-puolella. N-S.	Katja Vuoristo
DG2082:1	Lohja, Lohilampi 2	Vanha tienpohja on edelleen osittain käytössä metsäpolkuna. S-N.	Katja Vuoristo
DG2083:1	Lohja, Innoonlampi	Hiilimiilu erottuu matalana pyöreänä maavallina. E-W.	Katja Vuoristo
DG2084:1	Lohja, Myllykylä Arfveds	Kylätonttia saattaa olla säilynyt hieman kuvan keskellä näkyvän rakennuksen ympäristössä. SW-NE.	Katja Vuoristo
DG2085:1	Lohja, Hemmilä	Kivikautinen asuinpaikka sijaitsee peltoterassin päällä. NW-SE.	Katja Vuoristo
DG2086:1	Lohja, Karstu Hemmilä	Kylätonttia voi olla säilynyt päärakennuksen edustalla. NW-SE.	Katja Vuoristo
DG2087:1	Karjalohja, Pappila	Kaakkoisrinteessä sijaitsevia kivirakenteita. E-W.	Katja Vuoristo
DG2087:2	Karjalohja, Pappila	Vasemmalla pensaan kohdalla kivijalan jäännöksiä, oikealla puun takana mahdollista rakennetta. NW-SE	Katja Vuoristo
DG2087:3	Karjalohja, Pappila	Pappilan piha-alueita. S-N.	Katja Vuoristo
DG2087:4	Karjalohja, Pappila	Pappila sijaitsee peltojen takana olevalla kummulla. SW-NE.	Katja Vuoristo
DG2088:1	Karjalohja, Vanhakylä	Vanha kylänpaikka sijaitsee kuvan oikeassa kulmassa erottuvalla matalalla peltokummulla. NW-SE.	Katja Vuoristo
DG2088:2	Karjalohja, Vanhakylä	Tummatulikukka pellon laidassa.	Katja Vuoristo
DG2089:1	Karjalohja, Katajisto	Rautakautinen kivilatomo on sijainnut puiden takana pilkistävän rakennuksen tienoilla. Edustalla olevalla perunamaalla näkyi joitakin palaneen savenpaloja sekä tiiltä. N-S.	Katja Vuoristo
DG2090:1	Karjalohja, Lohjantaipale	Kylänpaikka sijaitsee pellon reunassa mäellä. SW-NE.	Katja Vuoristo

Mustavalkonegatiiviluettelo

Kuvan numero	Kohde	Aihe	Kuvaaja
F146554:1	Lohja, Outamo	Sotilastorpan paikka sijaitsee mäen päällä. W-E.	Katja Vuoristo
F146555:1	Lohja, Kaijola	Aukean päässä on vanhan riihen jäännöksiä sekä sammaloitunut kivijalka. SW-NE. Kuva Katja Vuoristo.	Katja Vuoristo
F146555:2	Lohja, Kaijola	Kylätontti sijaitsee pusikoituneella ja nuoria puita kasvavalla kummulla. NE-SW.	Katja Vuoristo
F146556:1	Lohja, Myllykylä	Kylämäkeä. NW-SE.	Katja Vuoristo
F146557:1	Lohja, Luskalan vanha kirkonpaikka	Vanha kirkonpaikka hautakuoppineen sijaitsee tien oikealla puolella. E-W.	Katja Vuoristo
F146558:1	Lohja, Sammatti Vanhatalo	Kylätontti. NW-SE.	Katja Vuoristo
F146559:1	Lohja, Koivisto	Kivikautinen asuinpaikka sijaitsee pellolla. SE-NW.	Katja Vuoristo
F146560:1	Lohja, Lohilampi 2	Vanha tienpohja on edelleen osittain käytössä metsäpolkuna. S-N.	Katja Vuoristo
F146561:1	Lohja, Lohilampi	Osa rakenteiden jäännöksistä sijaitsee tienristeyksen takana näkyvällä metsäalueella. E-W.	Katja Vuoristo
F146561:2	Lohja, Lohilampi	Museoaluetta, taustalla näkyvä talo on rakennettu 1770-luvulla. E-W.	Katja Vuoristo
F146561:3	Lohja, Lohilampi	Kaksiosainen uunillinen rakennuksenpohja on jäänyt lähes kokonaan kasvillisuuden alle. NE-SW.	Katja Vuoristo
F146561:4	Lohja, Lohilampi	Kasvillisuuden peittämä todennäköinen uunikiveys museolle johtavan tien S-puolella. N-S.	Katja Vuoristo
F146562:1	Lohja, Innoonlampi	Hiilimiilu erottuu matalana pyöreänä maavallina. E-W.	Katja Vuoristo
F146563:1	Karjalohja, Pappila	Kaakkoisrinteessä sijaitsevia kivirakenteita. E-W.	Katja Vuoristo
F146563:2	Karjalohja, Pappila	Vasemmalla pensaan kohdalla kivijalan jäännöksiä, oikealla puun takana mahdollista rakennetta. NW-SE	Katja Vuoristo
F146563:3	Karjalohja, Pappila	Pappilan piha-aluetta. S-N.	Katja Vuoristo
F146563:4	Karjalohja, Pappila	Pappila sijaitsee peltojen takana olevalla kummulla. SW-NE.	Katja Vuoristo
F146564:1	Karjalohja, Vanhakylä	Vanha kylänpaikka sijaitsee kuvan oikeassa kulmassa erottuvalla matalalla peltokummulla. NW-SE.	Katja Vuoristo
F146565:1	Karjalohja, Katajisto	Rautakautinen kivilatomus on sijainnut puiden takana pilkistävän rakennuksen tienoilla. Edustalla olevalla perunamaalla näkyi joitakin palaneen savenpaloja sekä tiiltä. N-S.	Katja Vuoristo
F146566:1	Karjalohja, Lohjantaipale	Kylänpaikka sijaitsee pellon reunassa mäellä. SW-NE.	Katja Vuoristo
F146567:1	Lohja, Myllykylä Arfveds	Kylätonttia saattaa olla säilynyt hieman kuvan keskellä näkyvän rakennuksen ympäristössä. SW-NE.	Katja Vuoristo
F146568:1	Lohja, Hemmilä	Kivikautinen asuinpaikka sijaitsee peltoterassin päällä. NW-SE.	Katja Vuoristo
F146569:1	Lohja, Karstu Hemmilä	Kylätonttia voi olla säilynyt päärakennuksen edustalla. NW-SE.	Katja Vuoristo