

NOUSIAINEN OLLI

Koekaivaus valtatie 8:n parantamisalueella

D61265:1



Kreetta Lesell 2008



MUSEOVIRASTO

Sisällys:

Sisällysluettelo	1
Arkistotiedot	2
1. Johdanto	3
Peruskarttaote	4
2. Tutkimushistoria ja ympäristön muinais- jäännökset	5
3. Mahdollinen röykkiö ja sen sijainti	5
4. Kaivauksen menetelmät ja havainnot	5
5. Yhteenveto	6
Negatiiviluettelo	7
Diapositiiviluettelo	7
Karttaluettelo	7
Valokuvat	8
Kartat	10–11

Arkistotiedot

Nousiainen Olli 1000 00 6087

Peruskartta: Mietoinen 104405

Sijainti: Latomus pkoo 6733185, ikoo 3229855, z 30 m mpy

Etäisyys: Kohde sijaitsee Nousiaisten kirkosta noin 4 km länsiluoteeseen.

Kaivausraportti: Museovirasto / arkeologian osasto

Kaivausten johtaminen ja raportin laatiminen: FK Kreetta Lesell, Museovirasto

Kunta: Nousiainen

Kylä: Kaitarainen

Tila: Olli

Omistajat: Olli Tapani

Tutkimuskustannukset: Tiehallinto, Turun tiepiiri

Budjetti: 40 760,0 €(yhdessä Nousiaisten Kuokkalan ja Pyhärannan Keskikuokkamaan kohteiden kanssa)

Kenttätöaika: 2.–27.6.2008 (yhdessä Nousiaisten Kuokkalan ja Pyhärannan Keskikuokkamaan kohteiden kanssa, Ollissa 25.–27.2008)

Tutkitun alueen laajuus: 600 m²

Kaivetun alueen laajuus: 32,6 m²

Löydöt: Ei löytöjä

Aikaisemmat tutkimukset:

2005 inventointi, Heljä Brusila

Muinaisjäännösinventointi syksyllä 2005 Nousiaisten Kurjenmäen ja Ihoden ohituskaista- ja rinnakkaistieliñoilla VT:n varrella Nousiaisissa ja Pyhärannassa.

Aikaisemmat löydöt: Ei löytöjä

Peruskarttaote: s. 4

Kartat: s. 10–12

Negatiivit: F145749:1–3

Diat: D61265:1–3

1. JOHDANTO

Turun tiepiiri parantaa valtatieä 8 Nousiaisten ja Rauman välillä. Parantamissuunnitelmaan kuuluu ohituskaistojen ja rinnakkaisteiden rakentaminen. Valtatien 8 läheltä tunnetaan useita muinaisjäännöksiä, mutta parantamissuunnitelmaan kuuluvalla alueella puuttui riittävä arkeologinen inventointi. Tämän takia Heljä Brusilan teki inventoinnin valtatieparantamis- ja rinnakkaistiealueelle vuonna 2005 (Muinaisjäännösinventointi syksyllä 2005 Nousiaisten Kurjenmäen ja Ihoden ohituskaista- ja rinnakkaistielinjoilla VT:n varrella Nousiaisissa ja Pyhärannassa vuonna 2005, Heljä Brusila). Siinä havaittiin, että ohituskaistojen ja rinnakkaisteiden kohdilla oli useita tutkimusta vaativia kohteita. Vuoden 2008 kesäkuussa kaivettiin näistä kohteista kolme Nousiaisten Kuokkala ja Olli sekä Pyhärannan Keskikuokkamaa.

Brusilan inventoinnissa Nousiaisten Ollin kohteessa havaittiin rökkiö, jonka tarkoitusta tai ikää ei pystytty inventoinnin aikana selvittämään. Koska kyse oli mahdollisesta esihistoriallisesta muinaisjäännöksestä, rökkiö haluttiin tutkia arkeologisin menetelmien. Koska tutkimukset olivat muinaismuistolain 15 § mukaiset, Tiehallinnon Turun tiepiiri vastasi kustannuksista, jotka olivat 40 760,00 €. Kaivaukset tehtiin 1.–26.6.2008 yhdessä Nousiaisten Kuokkalan ja Pyhärannan Keskikuokkamaan kohteiden kanssa. Nousiaisten Ollissa oltiin 25.–27.6.2008.

Kaivausten johtajana toimi FK Kreetta Lesell, piirtäjänä FM Johanna Seppä ja tutkimusavustajana FM Hanna-Maria Pellinen ja FM Kati Salo. Kaivajina oli 5 arkeologian opiskelijaa jotka olivat Anu Kinnunen, Anniina Wallin, Jyrki Heininen, Helga Lähdemäki ja May-Helen Flatstrand. Kaivetun alueen laajuus oli 32,6 m². Kaivausten esi- ja jälkitöiden tekemisestä vastasi tutkija Kreetta Lesell Museoviraston arkeologian osastolta.

Nousiaisten Ollin kohteessa ei ollut rökkiötä, vaan kohde muodostui maakasasta, jossa oli yksittäisiä kiviä. Kohde ei ole muinaisjäännös, eikä siinä tarvita lisätutkimuksia.

Helsingissä 16.3.2009

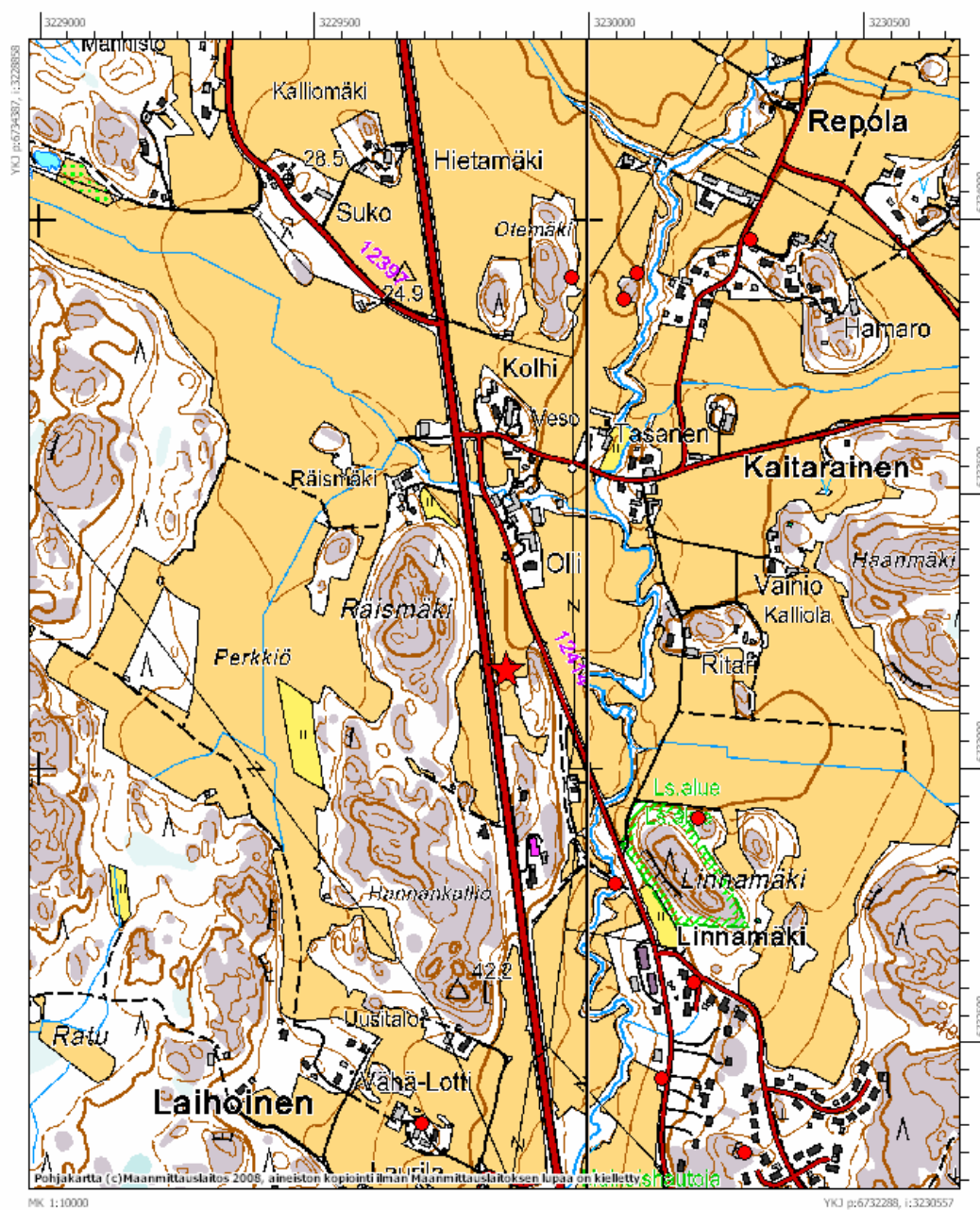
Kreetta Lesell

Peruskarttaote 104405 Mietoinen

Nousiainen Olli

p:6733185, i:3229855, z:20

Kohde merkitty tähdellä.



2. TUTKIMUSHISTORIA JA YMPÄRISTÖN MUINAISJÄÄNNÖKSET

Vuonna 2005 Heljä Brusila löysi Nousiaisten Ollin mahdollisen röykkiön inventoidessaan valtatie 8 ohituskaista- ja rinnakkaistielinjoilla Nousiaisissa ja Pyhärannassa. Tällöin hän havaitsi pienehkön, matalan ja heikosti erotuvan turpeen peittämän röykkiön, joka sijaitsi valtatie 8 itäpuolella viljelyksessä olevan pellon keskellä pienessä saarekkeessa. Röykkiö oli saarekkeen pohjoisosassa sijaitsevan matalan kallion päällä pellon reunassa. Röykkiö oli halkaisijaltaan 2-3 m. Brusilan mielestä se saattoi olla viljelyraunio, jonka tarkempi määrittäminen edellytti arkeologista kaivausta. Kallion eteläpuolella oli kuoppa, mahdollinen kellarin paikka.

Nousiaisten Kuokkalan kohteen lähellä on useita muinaisjäännöksiä, jotka ajoittuvat kivikaudesta keskiaikaan. Pohjoisessa on Kurjenmäen asuinpaikka, joka on kivi- ja pronssikautinen. Idässä on Pöytäkallion ja Ampumaradan kivikautiset kohteet. Kaakossa sijaitsee rautakautinen linnavuori. Etelässä sijaitsevat Kylähuitin kuppikivi, Uusi-Hemmingin ja Hietämäen kuppikalliot, Otemäen rautakautinen kalmisto ja Laihoisen keskiaikainen kylä.

3. MAHDOLLINEN RÖYKKIÖ JA SEN SIJAINTI

Nousiaisten Ollin kohde sijaitsee Nousiaisten kirkosta 4 km länsiluoteeseen Kaitaraisen kylässä. Se on valtatie 8:n itäpuolella runsaat 20 m nykyisestä tiestä itään pellolla olevassa saarekkeessa. Kohteesta itään korkean metsäisen kallon toisella puolella on Kaitaraistentie.

Mahdollinen röykkiö oli noin 2-3 m halkaisijaltaan ja se sijaitsi saarekkeen pohjoisosassa vanhan männyn vieressä. Saarekkeessa kasvaa puita ja sen pohjoisosassa on kalliota. Saarekkeessa on paljon irtokiviä, jotka on todennäköisesti heitetty sinne pellolta. Sen keskiosan itäpuolella on kuoppa, jonka ympärillä on vallit. Tämä on selkeä ihmisen tekemä rakenne. Saarekkeen länsiosassa on iso maakivi. Saarekkeessa kasvaa katajaa ja mäntyjä. Lisäksi siellä on vadelmapuskia.

4. KAIVAUKSEN MENETELMÄT JA HAVAINNOT

Koska alkuperäisenä tarkoituksena oli ainoastaan kartoittaa alue ja määrittellä röykkiön koko ja jatkotutkimuksiin tarvittava aika, niin röykkiölle ei luotu omaa koordinaatistoa. Röykkiö kiinnitettiin valtakunnalliseen koordinaatistoon. Se tehtiin latomuksen ympärille tuoduista neljästä kiintopisteestä, jotka muodostivat suorakaiteen. Maamittausyritys Ramboll Oy antoi pisteiden valtakunnalliset koordinaatit, jotka olivat seuraavat piste 11: $p=67333176$ $i=3229860$, $z=21,46$, piste 12: $p=6733185$ $i=3229860$, $z=20,97$, piste 13: $p=6733185$ $i=3229843$, $z=21,53$ ja piste 14: $p=6733176$ $i=3229843$, $z=21,80$.

Kohteen tutkiminen aloitettiin tekemällä saarekkeeseen neljä aluetta ja 11 koekuoppaa. Alueista poistettiin turve ja katsottiin, ettei sen alla ole likamaata, löytöjä tai rakenteita. Mahdollisen röykkiön kohdalla oli alue 1. Saarekkeen pohjoisosaan alueen 1 itäpuolelle tehtiin alue 2. Myös saarekkeen keskivaiheille kellarikuopan eteläosan kohoumaan tehtiin pieni alue rakenteen selvittämiseksi. Tämä oli alue 3. Lisäksi tehtiin alue saarekkeen eteläosan kivikkoiselle kohdalle,

tämä oli alue 4. Pieniä turpeesta poistettuja alueita tehtiin siksi, että haluttiin tarkistaa, ettei rakenteita tai rökkiöiden jäänteitä ole missään muualla saarekkeessa.

Saarekkeeseen tehtiin 7 koekuoppaa. Saarekkeen ulkopuolella olevalle pellolle tehtiin neljä koekuoppaa lisää. Nämä koekuopat sijoitettiin niin, ettei niistä ollut haittaa viljelylle.

Alue 1 oli siis oletetun rökkiön kohdalla. Turpeen poistamisen jälkeen rökkiö osoittautui maakasaksi, jossa oli muutama kivi siellä täällä. Ennen turpeen poistamista nämä kivet hämäsivät luulemaan että maakasa olisi koostunut kivistä. Maa-aines oli sinertävää savea ja todennäköisesti kasattu paikalle, joko kasan kaakkoispuolella olevasta kellarista tai sen pohjoispuolella olevasta ojasta. Kasaan tehtiin koekuoppa (nro 9), jonka profiilista näkyi selvästi, että kyse on maakasasta. Maata oli noin 30 cm paksuinen kerros, jonka jälkeen oli ohut tumma juova eli entinen turve. Vanhan turpeen alapuolella oli hiekkaa noin 20 cm, jonka jälkeen tuli kallio. Alueeseen kaivettiin vielä toinen koekuoppa (nro 8), joka oli edellisestä kuopasta länteen. Tässä koekuopassa oli aluksi multaa ja sitten kiviä ja puhdasta hiekkaa. Se kaivettiin 40 cm syvyyteen saakka.

Alue 2 tehtiin pohjoisessa olevan männyn ja siitä kaakkoon olevan suuren maakiven väliin. Alue tehtiin tähän kohtaan siksi, että alue vaikutti kivikkoiselta ja haluttiin tarkistaa, ettei kohdassa ole rakenteita. Kiviä oli väljästi siellä täällä, mutta ne eivät muodostaneet rakennetta. Alueella ei myöskään ollut hiiltä tai nokea. Alueelle kaivettiin vielä kaksi koekuoppaa, joiden avulla maaperä tarkastettiin. Koekuopat olivat 40 cm syvyisiä. Niissä oli aluksi multaa ja sitten savea ja kiviä.

Alue 3 tehtiin saarekkeessa olleen kuopan valliin. Siinä havaittiin kivistä tehty seinärakennelma, jota ei kuitenkaan kaivettu syvemmälle. Kuoppa on siis todennäköisesti ollut kellari tai vastaava muu maahan tehty rakenne, jonka seiniä on jatkettu kivikerroksella. Todennäköisesti kyse on historiallisen ajan rakenteesta, joka ei ole kovin vanha. Kellarikuopasta länteen tehtiin yksi koekuoppa (nro 7), jossa ei kuitenkaan havaittu mitään merkittävää. Siinä oli puhdasta hiekkaa ja kiviä. Kuoppa oli 35 cm syvyinen.

Alue 4 tehtiin saarekkeen eteläosaan. Kohta oli niin kivikkoisen, ettei sitä pystytty kaivamaan. Kivet eivät olleet aseteltuja. Alueella ei myöskään havaittu hiiltä, nokea tai likamaata. Tästä alueesta luoteeseen tehtiin kaksi koekuoppaa, joissa oli hiekkaa ja kiviä. Koekuopat olivat 35 ja 40 cm syviä.

Saarekkeen ulkopuolelle pellolle tehdyissä koekuopissa (1–4) maaperä oli kovaa. Kyntökerroksen alapuolella oli sinertävää savea. Kuopat kaivettiin 40-50 cm syvyyteen. Koekuopasta 3 havaittiin puhtaan kerroksen jälkeen hiesun seasta kyntöjälkiä, jotka vaikuttivat vanhoilta.

5. YHTEENVETO

Nousiaisten Ollin mahdollinen rökkiö osoittautui maakasaksi. Alueella on myös historialliseen aikaan liittyvä kellari tai muu maahan kaivettu rakenne. Alueella ei tarvita jatkotoimenpiteitä.

NEGATIIVILUETTELO negatiivit F145749:1–3

Kuvannut Kreetta Lesell

Kuvan numero	Aihe
F145749:1	Yleiskuva. Pellolla olevassa metsäsaarekkeessa epäiltiin olevan röykkiö. Idästä.
F145749:2	Profiilikuva. Turve poistettu alueelta, jossa epäiltiin olevan röykkiö. Luoteesta.
F145749:3	Tasokuva. Röykkiöksi epäilyn maakasan profiili. Luoteesta.

DIAPOSITIIVILUETTELO D61265:1–3

Kuvannut Kreetta Lesell

Kuvan numero	Aihe
D61265:1	Pellolla olevassa metsäsaarekkeessa epäiltiin olevan röykkiö. Idästä.
D61265:2	Turve poistettu alueelta, jossa epäiltiin olevan röykkiö. Luoteesta.
D61265:3	Röykkiöksi epäilyn maakasan profiili. Luoteesta.

KARTTALUETTELO

Nousiainen Olli 1000005827						
	tyyppi	aihe	mk	koko	sivu	
1.	Yleiskartta	Tutkimusalue	1:500	A3	10	
2.	Yleiskartta	Tutkimusalue	1:150	A3	11	

F145749:1



Yleiskuva. Pellolla olevassa metsäsaarekkeessa epäiltiin olevan röykkiö. Idästä.

F145749:2



Tasokuva. Turve poistettu alueelta, jossa epäiltiin olevan röykkiö. Luoteesta.

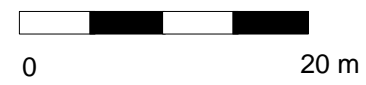
F145749:2



Profiilikuva. Röykkiöksi epäilyn maakasan profiili. Luoteesta.

NOUSIAINEN OLLI
100005827
Kreetta Lesell 2008

Yleiskartta 1:500
 Tutkimusalue
 Piirt. ja digit. J. Seppä

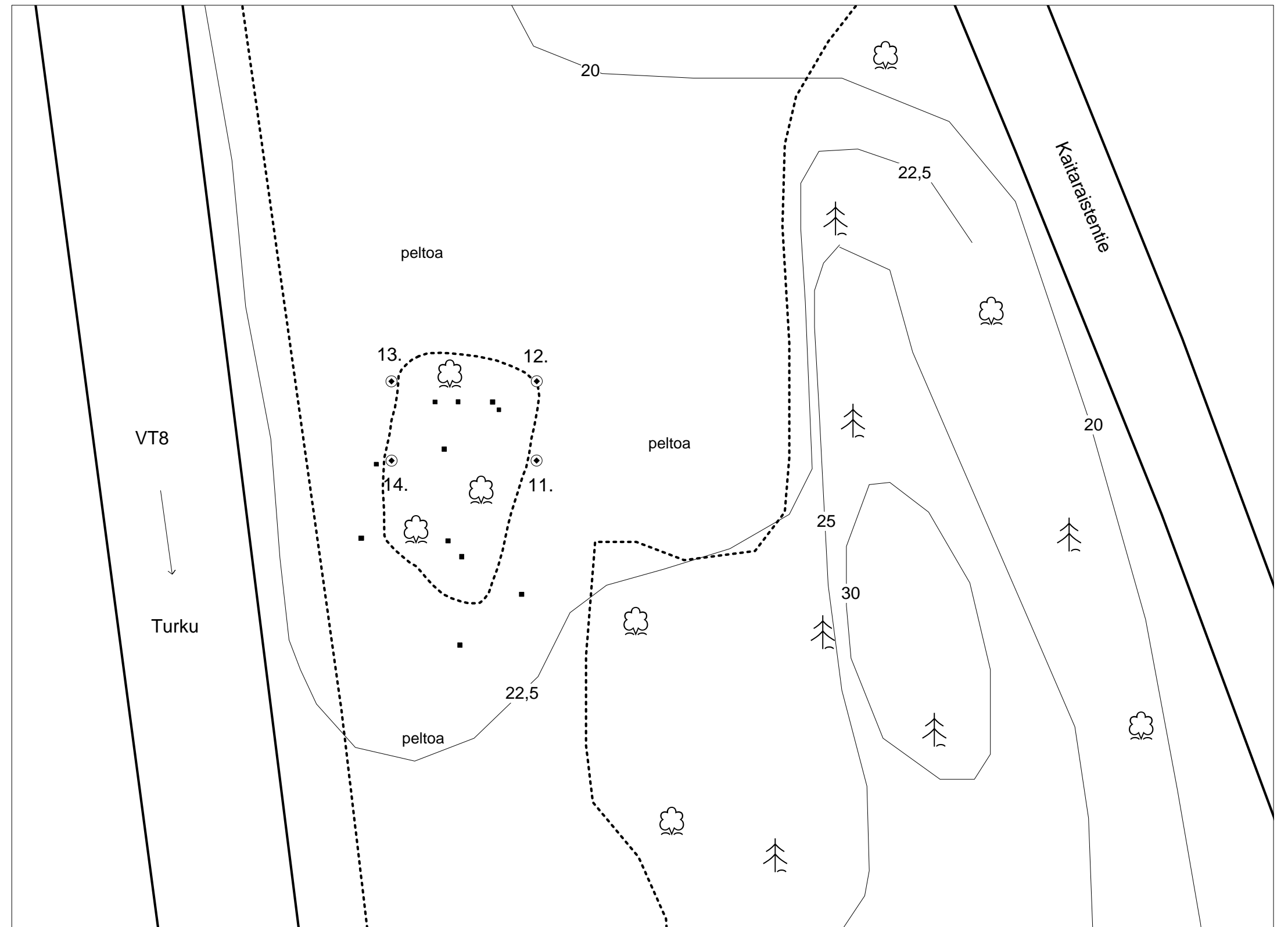


karttapohjoinen

kiintopisteet:

11: 6733176,682, 3229860,293, z= 21,459
 12: 6733185,691, 3229860,316, z= 20,965
 13: 6733185,689, 3229843,789, z= 21,534
 14: 6733176,710, 3229843,810, z= 21,796

- koekuoppa
- - - pellonreuna
- 🌲 metsää



NOUSIAINEN OLLI
100005827
Kreetta Lesell 2008

Yleiskartta 1:150
 Kuoritut alueet ja koekuopat
 Korkeudet m mpy
 Piirt. ja digit. J. Seppä



kiintopisteet:
 11: 6733176,682, 3229860,293, z= 21,459
 12: 6733185,691, 3229860,316, z= 20,965
 13: 6733185,689, 3229843,789, z= 21,534
 14: 6733176,710, 3229843,810, z= 21,796



-  kuorittu alue
-  koekuoppa ja numero
-  kivi
-  puu
-  kataja
-  jyrkäne

