

Kirkkonummi Rysshamnen

Rantakaava-alueen arkeologinen inventointi



Vesa Laulumaa 2010

Sisällys

Tiivistelmä	2
Johdanto	3
Inventointialue	3
Inventoinnin kulku ja tulokset	4
Kuvaluettelo	6
Kohdekuvaukset	
Muinaisjäännöskohteet	
Långmossen	7
Lillkanskogdraget	9
Lillkanskogviken	12
Muut kohteet	
Lillkanskogviken 2	14
Rysshammen	15
Karttaliitteet	
Karttaliite 1. Peruskarttaote. Suunnittelualue ja kohteet	17
Karttaliite 2. Samuel Broteruksen maakirjakartta vuodelta 1706	18
Karttaliite 3. Adam Giörkerin kartta vuodelta 1725	19
Karttaliite 4. Osasuurennos Giörkyn kartasta	20

Kannen kuva: Kirkkonummi. Rysshammenin lahtea kuvattuna pohjoisesta. (DG2074:1)

Tiivistelmä

Kirkkonummi Rysshammen, rantakaava-alueen arkeologinen inventointi

Museoviraston arkeologian osasto

Inventoija: FM Vesa Laulumaa

Kirkkonummen Porkkalan Rysshammenin alueella tehtiin arkeologinen inventointi, joka liittyi ranta-
asemakaavan muutokseen. Alueelta ei aiemmin tunnettu muinaisjäänöksiä. Inventoinnissa löytyi
viisi uutta muinaisjäänöskohdetta, joista kolme arvioitiin suojeltaviksi kohteiksi. Ne ovat
ajoittamaton röykkiö, historiallisen ajan veneenvetopaikka ja kellarin pohja. Lisäksi kaksi
historiallisen ajan rakennuksen pohjaa rekisteröitiin ja luokiteltiin ryhmään ”muut kohteet (ei
muinaisjäänös)”.

Kenttätyöaika: 3.–4.6.2010

Inventoidun alueen laajuus on 82 ha

Tutkimuskustannukset: Eriksson arkkitehdit Oy

Johdanto

Kirkkonummen Rysshamniin ranta-asemakaavaan ollaan suunnittelemassa muutosta, kaavan laatija on Eriksson arkkitehdit Oy. Asiaa koskevassa lausunnossaan Museovirasto totesi, että kaavaa varten laadittaviin selvityksiin tulee sisältyä muinaisjäännösten inventointi (asiaa koskeva kirjeenvaihto dnrot 496/303/2009, 636/303/2009 ja 288/303/2010).

Museovirasto esitti inventoinnin tekemisestä kustannusarvion, jonka Eriksson arkkitehdit Oy hyväksyi. Inventoinnin maastotyöt teki tutkija Vesa Laulumaa 3.–4.6.2010. Inventoinnissa etsittiin kaava-alueella sijaitsevia esihistoriallisia, historiallisia ja sotahistoriallisia kohteita. Alueen historiallinen erikoispiirre on, että se kuului jatkosodan jälkeen vuonna 1944 Neuvostoliitolle vuokrattuun Porkkalan alueeseen ja sitä käytettiin merisotilaallisena tukikohtana vuokrasopimuksen päättymiseen asti vuonna 1956.

Inventointialue

Alue sijaitsee Kirkkonummen Porkkalan kylässä pääosin Porkkalantien länsipuolella (ks. kartta 1). Ympäristö koostuu kalliokumpareista ja niiden välisistä soistuneista alueista, suurin yhtenäinen suoalue on Stormossen alueen eteläosassa. Puusto ja muu kasvillisuus vaihtelee maaperän mukaan. Kallioalueilla ja niiden välittömässä ympäristössä kasvaa enimmäkseen mäntyä. Alemmilla korkeuksilla esiintyy kuusta kasvavaa kosteaa kangasta, lehtipuita ja pensaskasvillisuutta. Inventointialueen korkeimmat kohdat ovat noin 28 metriä merenpinnan yläpuolella ja ne ovat paljastuneet merestä kivikaudella noin 4500 eKr (Kalevi Hokkanen 2005: Vantaan rannansiirtymiskartat. Geologian tutkimuskeskus. Espoo). Tuolloin paljastuneet kallioluodot eivät ilmeisesti vetäneet asutusta puoleensa, koska Porkkalanniemeltä ei tunneta kivikautisia kohteita, vaan alueen varhaisimmat muinaisjäännökset ovat pronssikaudelta, ajalta 1800–500 eKr.



Inventointialueen sijainti (ote tiekartasta, ei mittakaavassa)

Inventoinnin kulku ja tulokset

Inventointialueella ei ollut ennestään tunnettuja muinaisjäänköhteitä. Kenttätöiden valmistelussa tutustuttiin Museoviraston arkeologian osaston arkistomateriaalin avulla muualla Porkkalanniemessä sijaitseviin muinaisjäänköhtiin, jotta saatiin yleiskuva siitä minkä tyyppisiä muinaisjäänköhtiä inventointialueen lähiympäristössä esiintyy ja minkälaisia kohteita on mahdollisesti löydettävissä.

Valmisteluissa käytiin läpi myös historiallisen ajan karttamateriaalia. Tässä työssä auttoi FT Georg Haggrén, joka on Uudenmaan keskiajan ja historiallisen ajan asutushistorian asiantuntija. Inventointialuetta koskevia historiallisia karttoja löytyi kolme. Niistä kaksi on maakirjakarttoja, toinen on Samuel Broteruksen tekemä vuodelta 1706 ja hieman uudempi on Adam Giökerin vuodelta 1725 (ks. karttaliitteet 2–3). Kolmas kartta on Ruotsin Sota-arkistosta. Se on vuonna 1797 tehty kopio, ilmeisesti jonkin verran vanhemmasta kartasta. Siinä näkyvät mm. Ryssviken ja draget, veneenvetopaikka (kartta on esitetty Lillkanskogdraget-nimisen kohteen liitteenä, ks. sivu 10).

Maakirjakarttoihin on merkitty peltoalueita Rigårdsnäsin kohdalle, rannan tuntumaan. Alue on nykyisin rakennettua ja Porkkalantietä rakennettaessa sitä on myös pengerrytetty. Inventoinnissa alueelle tehtiin muutamia koepistoja, mutta historialliseen aikaan liittyvistä muinaisjäännöksistä ei havaittu merkkejä. Edellä mainitusta 300–400 metriä pohjoiseen on myös merkitty muutamia peltoalueita, jotka ovat kaava-alueen ulkopuolella. Alue on syytä tarkastaa lähemmin, mikäli sinne kohdistuu maankäyttösuunnitelmia.

Kaksi päivää kestäneessä maastotyössä inventointialue ehdittiin käydä kattavasti läpi. Kohteita löytyi viisi, joista kolme arvioitiin muinaisjäännöksiksi ja kahdesta kohteesta todettiin, että niillä on kulttuurihistoriallista arvoa, mutta niitä ei merkittävästi kaavakarttaan muinaisjäännöksinä eivätkä ne vaikuta maankäyttöön.

Muinaisjäännöskohteet ovat:

Långmossen, ajoittamaton rökkiö, muinaisjäännösrekisterin numero 1000015948

Lillkanskogdraget, historiallisen ajan veneenvetopaikka, mj. rek. nro 1000015950

Lillkanskogviken 1, historiallisen ajan kellarinpohja, mj. rek. nro 1000015951

Kaksi muuta kohdetta ovat:

Lillkanskogviken 2, historiallisen ajan talonpohja, mj. rek. 1000015952

Rysshamnen, historiallisen ajan talonpohja, mj. rek. 1000015953

Porkkalan vuokra-ajan aikaisia kohteita ei inventoinnissa löydetty. On tosin mahdollista, että Lillkanskogviken 2 talonpohja kuuluu niihin. Vuokra-ajalta ei ollut käytettävissä karttamateriaalia, joten asian varmistaminen vaatisi kohteen arkeologisia kaivauksia. Todennäköisimmin vuokra-ajalta peräisin olevia rakennuksen pohjia havaittiin kaava-alueen ulkopuolella, Sunds-nimisen rökkiökohteen ja Porkkalantien välisellä alueella.

Helsingissä 8.3.2011

Vesa Laulumaa

Kuvaluettelo

DG2069:1 Kirkkonummi Lillkanskogviken. Kellarin pohja kuvattuna pohjoisesta.

DG2070:1 Kirkkonummi Lillkanskogdraget. Veneenvetopaikka kuvattuna idästä. Kahden kallion välissä oleva vetoura on nykyisin jo metsittynyt.

DG2070:2 Kirkkonummi Lillkanskogdraget. Näkymää vetouran itäpäästä kohti Lillkanskogvikenia. Kuvattu lännestä.

DG2071:1 Kirkkonummi Ryshamnen. Kivijalka kuvattuna lounaasta.

DG2072:1 Kirkkonummi Långmossen. Hajonnutta røykkiökiveystä kalliolla. Kuvattu lounaasta.

DG2072:2 Kirkkonummi Långmossen. Säilynyttä røykkiökiveystä. Kuvattu etelästä.

DG2073:1 Kirkkonummi Sunds. Røykkiö kuvattuna lounaasta.

DG2074:1 Kirkkonummi Ryshamnenin lahtea kuvattuna pohjoisesta.

Långmossen

Muinaisjäännöslaji:	Kiinteä muinaisjäännös
Muinaisjäännöstunnus:	1000015948
Muinaisjäännöstyyppi:	Kivirakenteet
Tyypin tarkenne:	Röykkiöt
Ajoitus:	Ajoittamaton
Kiinteistötunnus:	25747000010118
Peruskartta:	2032 07 Porkkala
ETRS-TM35FIN:	N: 6653595 E: 356849
Yhtenäiskoordinaatit:	P: 6656390 I: 3356961 Z: 15
Koordinaattiselite:	Röykkiön gps-koordinaatit
Etäisyystieto:	Kohde sijaitsee 14,5 km Kirkkonummen kirkosta etelään
Inventointilöydöt:	-
Valokuvat:	-
Digikuvat:	DG2072:1–2
Kuvaus:	<p>Kohde sijaitsee Kirkkonummen Porkkalassa Stormossenin suoalueeseen kuuluvan Långmossenin länsipuolella kallioharjanteella. Porkkalantie kulkee noin 400 metriä kohteesta itään. Lounas–koillinen -suuntaisen kalliokumpareen etelä- ja kaakkoispuolelle on kasattu matala kiveys. Noin metrin leveä kiveys seuraa kallionyppylän reunaa noin kahdeksan metrin matkalla. Kivien koko vaihtelee nyrkin kokoisista pään kokoisiin. Röykkiön pohjoispää on hieman hajallaan. Röykkiön luonteesta ei ole varmaa tietoa, kyseessä voi olla hautaröykkiökin.</p> <p>Noin 10 metriä röykkiön kaakkoispuolella on hahmotettavissa kuudesta halkaisijaltaan noin 0,8-metrisestä kivistä muodostuva kaari tai puolipyörä, jonka halkaisija on noin kuusi metriä. Kaaren sisällä on lisäksi yksi kivi. Kiveys muistuttaa hieman kärjäkiviä. On vaikea sanoa, onko rakenne ihmisen tekemä vai luonnonmuodostuma.</p>
Muita huomioita:	-
Aikaisemmat tutkimukset:	-
Aikaisemmat löydöt:	-
Lähistön muinaisjäännökset:	Kohteesta 320 metriä itään sijaitsee Sunds-niminen röykkiökohde
Peruskarttaote:	2032 07 Porkkala, mk 1:10000



Kirkkonummi Långmossen. Hajonnutta røykkiökiveystä kalliolla. Kuvattu lounaasta. (DG2072:1)



Kirkkonummi Långmossen. Säilynyttä røykkiökiveystä. Kuvattu etelästä. (DG2072:2)

Lillkanskogdraget

Muinaisjäännöslaji:	Kiinteä muinaisjäännös
Muinaisjäännöstunnus:	1000015950
Muinaisjäännöstyyppi:	Kulkuväylät
Tyypin tarkenne:	Veneenvetopaikat
Ajoitus:	Historiallinen
Kiinteistötunnus:	25747000010107
Peruskartta:	2032 07 Porkkala
ETRS-TM35FIN:	N: 6654689 E: 356942
Yhtenäiskoordinaatit:	P: 6657484 I: 3357054 Z: 1
Koordinaattiselite:	Vetokannaksen länsipään gps-koordinaatit
Etäisyystieto:	Kohde sijaitsee 13,5 km Kirkkonummen kirkosta etelään
Inventointilöydöt:	-
Valokuvat:	-
Digikuvat	DG2070:1–2
Kuvaus:	<p>Kohde sijaitsee Kirkkonummen Porkkalassa. Lillkanskogdragetin kohdalla on Lillkanskogvikenin ja Uttervikenin yhdistävä vetokannas. Ruotsin sota-arkistossa on käsinpiirretty karttakopio vuoden 1722 kartasta, jossa mainitaan vetokannaksen kohdalla "<i>Här draga bönderna båtar öfver</i>".</p> <p>Nykyisin taival on noin 100 metriä pitkä ja kymmenisen metriä leveä. Se rajautuu molemmin puolin korkeisiin kallioihin. Kannasta pitkin kulkee polku. Vuoden 2010 inventoinnissa ei havaittu merkkejä vetämiseen käytetyistä rakenteista.</p>
Muita huomioita:	-
Aikaisemmat tutkimukset:	-
Aikaisemmat löydöt:	-
Lähistön muinaisjäännökset:	Noin 100 metriä kohteen kaakkoispuolella on jäänteitä historiallisen ajan asutuksesta, Lillkanskogviken ja Lillkanskogviken 2.
Peruskarttaote:	2032 07 Porkkala, mk 1:10000



Kirkkonummi Lillkanskogdraget. Näkymää vetouran itäpäädästä kohti Lillkanskogvikenia. Kuvattu lännestä. (DG2070:2)



Kirkkonummi Lillkanskogdraget. Veneenvetopaikka kuvattuna idästä. Kahden kallion välissä oleva vetoura on nykyisin metsittynyt. (DG2070:1)

Lillkanskogviken

Muinaisjäännöslaji:	Kiinteä muinaisjäännös
Muinaisjäännöstunnus:	1000015951
Muinaisjäännöstyyppi:	Kivirakenteet
Tyypin tarkenne:	Kellarit
Ajoitus:	Historiallinen
Kiinteistötunnus:	25747000010118
Peruskartta:	203207 Porkkala
ETRS-TM35FIN:	N: 6654573 E: 357157
Yhtenäiskoordinaatit:	P: 6657368 I: 3357269 Z: 10
Koordinaattiselite:	Kellarin gps-koordinaatit
Etäisyystieto:	Kohde sijaitsee 13,5 km Kirkkonummen kirkosta etelään
Inventointilöydöt:	-
Valokuvat:	-
Digikuvat	DG2069:1
Kuvaus:	<p>Kohde sijaitsee Kirkkonummen Porkkalassa Lillkanskogvikenin lounaispuolella olevan mäen etelärinteessä. Alue on vanhaa kuusikkoa.</p> <p>Kyseessä on kellari, jonka puurakenteet ovat tuhoutuneet. Kellarikuoppa on säilynyt mäen rinteessä. Se on neliskanttinen, leveys on noin 3x4 metriä ja syvyys 1–1,5 metriä ja sitä ympäröi valli, jolla on leveyttä noin 0,8 metriä ja korkeutta 0,3–0,4 metriä. Kulkukellariin on ollut etelästä ja kulkureitti näkyy maastossa kapeana, ojamaisena kaivantona. Ojalla on pituutta noin neljä metriä ja leveyttä noin 30 cm. Kaivannossa oleva maa on tummaa, hieman noki ja hiilipitoista. Kellari liittyy todennäköisesti mäen itäpuolella olevassa notkelmassa havaittuihin merkkeihin historiallisen ajan asuinpaikasta (Lillkanskogviken 2), jonka ikää ei ole tarkemmin määritetty. Voi kuitenkin olla mahdollista, että kyseessä on aiemmin tehty rakenne, joten se luokitellaan kiinteäksi muinaisjäännökseksi, toisin kuin Lillkanskogviken 2. Kellarirakenteen iän selvittäminen vaatii jatkotutkimuksia.</p>
Muita huomioita:	-
Aikaisemmat tutkimukset:	-
Aikaisemmat löydöt:	-
Lähistön muinaisjäännökset:	Heti kohteen länsipuolella on jäänteitä historiallisen ajan asutuksesta, Lillkanskogviken 2.
Peruskarttaote:	2032 07 Porkkala, mk 1:10000



Kirkkonummi Lillkanskogviken. Kellarin pohja kuvattuna pohjoisesta. (DG2069:1)

Muut kohteet, ei muinaisjäännökset

Lillkanskogviken 2

Muinaisjäännöslaji:	Muut kohteet (ei muinaisjäännös)
Muinaisjäännöstunnus:	1000015952
Muinaisjäännöstyyppi:	Asuinpaikat
Tyyppin tarkenne:	Talonpohjat
Ajoitus:	Historiallinen
Kiinteistötunnus:	25747000010118
Peruskartta:	2032 07 Porkkala
ETRS-TM35FIN:	N: 6654555 E: 357087
Yhtenäiskoordinaatit:	P: 6657350 I: 3357199 Z: 2-5
Koordinaattiselite:	Talonpohjan gps-koordinaatit
Etäisyystieto:	Kohde sijaitsee 13,5 km Kirkkonummen kirkosta etelään
Inventointilöydöt:	-
Valokuvat:	-
Digikuvat:	-
Kuvaus:	Kohde sijaitsee Kirkkonummen Porkkalassa Lillkanskogdragetin kaakkoispuolella kallioiden välisessä notkelmassa. Alueella on rakennuksen pohjakiveys, kaivantoja, oja ja maakasoja. Yhdessä kasassa havaittiin tiilenkappaleita. Alueella on sijainnut ilmeisesti talo pihapiireineen. Asuinpaikan iästä ei ole tarkkaa tietoa. 1700-luvun maakirjakartoissa tai kuninkaan kartastossa ei ole merkkejä talosta, ei myöskään 1800-luvun pitäjänkartassa, joten talo lienee sitä nuorempi.
Muita huomioita:	-
Aikaisemmat tutkimukset:	-
Aikaisemmat löydöt:	-
Lähistön muinaisjäännökset:	Heti kohteen itäpuolisella mäellä on kellarin jäänteet, Lillkanskogviken.
Peruskarttaote:	2032 07 Porkkala, mk 1:10000

Rysshamnen

Muinaisjäännöslaji:	Muut kohteet (ei muinaisjäännös)
Muinaisjäännöstunnus:	1000015953
Muinaisjäännöstyyppi:	Asuinpaikat
Tyyppin tarkenne:	Talonpohjat
Ajoitus:	Historiallinen
Kiinteistötunnus:	25747000010118
Peruskartta:	2032 07 Porkkala
ETRS-TM35FIN:	N: 6654104 E: 356579
Yhtenäiskoordinaatit:	P: 6655899 I: 3356691 Z: 1
Koordinaattiselite:	Kivijalan gps-koordinaatit
Etäisyystieto:	Kohde sijaitsee 14,2 km Kirkkonummen kirkosta etelään
Inventointilöydöt:	-
Valokuvat:	-
Digikuvat	DG2071:1
Kuvaus:	Kohde sijaitsee Kirkkonummen Porkkalassa Rysshamnin lounaispuoleisella mäntyä kasvavalla kannaksella. Muutaman metrin päässä rannasta on L-kirjaimen muotoinen kiveys, kooltaan noin 3 x 5 metriä. Mahdollisesti kyseessä on historialliseen aikaan ajoittuva rakennuksen pohjakiveys.
Muita huomioita:	-
Aikaisemmat tutkimukset:	-
Aikaisemmat löydöt:	-
Lähistön muinaisjäännökset:	-
Peruskarttaote:	2032 07 Porkkala, mk 1:10000



Kirkkonummi Ryshamnen. Kivijalka kuvattuna lounaasta. (DG2071:1)

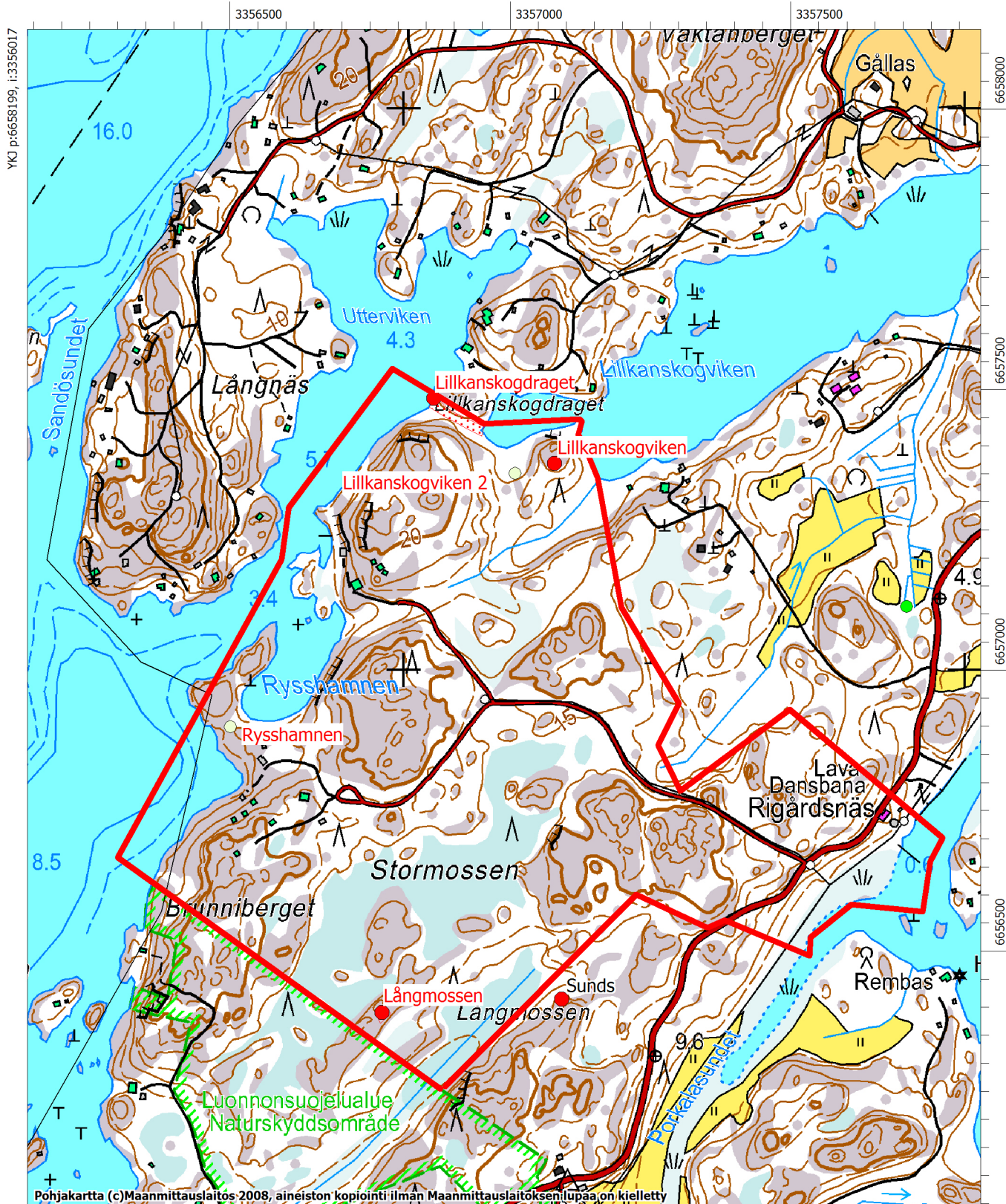
Karttaliite 1. Suunnittelualue ja kohteet Kirkkonummi Rysshammen, rantakaava-alueen inventointi

Peruskarttaote (Pk 2032 07 Porkkala), mk 1:10000

Suunnittelualue rajattu punaisella viivalla.

Inventointiraportissa mainitut kohteet punaisella tekstillä.

Punainen pallo tarkoittaa kiinteää muinaisjännöstä ja
vaaleanvihreä pallo muuta kohdetta.





Karttaliite 4. Osasuurennos Görkyn kartasta. Sekä Broteruksen että Görkyn kartoissa näkyy Böhlkyan ja Böhlsäkern, jotka saattavat viitata paikalla olleeseen vanhaan asutukseen. Niiden sijainti on kuitenkin hieman kaava-alueen pohjoispuolella, joten ne jäivät tarkemmin tutkimatta tämän inventoinnin yhteydessä.