

Vihti–Siuntio

Kopulan–Huhmarin voimajohtolinjan inventointi



Sisällys

Tiivistelmä	2
Johdanto	3
Inventoinnin kulku ja tulokset	3
Kohdekuvaus, Vihti Mustamäki	5
Karttaliite: Huhmarin–Kopulan voimajohtolinja ja alueen muinaisjäännöskohteet	7

Kannen kuva: Vihti Mustamäki. Vihdin, Siuntion ja Lohjan rajakivi kuvattuna idästä. (DG1179:1)

Tiivistelmä

Vihti–Siuntio, voimajohtolinjan arkeologinen inventointi

Museoviraston arkeologian osasto

Inventoija: FM Vesa Laulumaa

Arkeologisessa inventoinnissa selvitettiin Kopulan ja Huhmarin välisen 110 kV voimajohtolinjauksen hankealueella sijaitsevat sekä esihistorialliset että historiallisen ajan kiinteät muinaisjäännökset. Inventoinnissa löytyi yksi, todennäköisesti keskiajalta peräisin oleva, rajamerkki, joka sijaitsee hieman suunnitellun linjan ulkopuolella eikä sillä ole vaikutusta hankkeeseen.

Kenttätyöaika: 16.–18.6.2010

Inventoidun linjan pituus noin 4,5 km

Tutkimuskustannukset: HVC Lasse Karhunen Oy

Johdanto

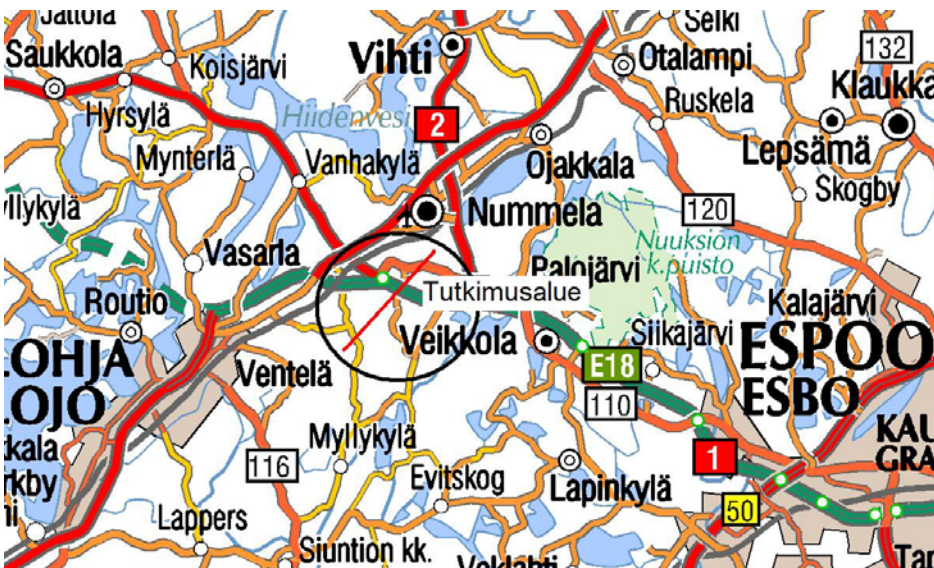
Fortum Sähkösiirto Oy suunnittelee Kopulan (Siuntio) ja Huhmarin (Vihti) välille 110 kV:n voimansiirtojohtoa. Hankeeseen liittyen Fortum tilasi Museovirastolta arkeologisen inventoinnin suunnitellun linjan alueelle 30.3.2010 (asiaa koskeva kirjeenvaihto dnro 423/304/2009).

Inventoinnin teki tutkija Vesa Laulumaa 16.–18.6.2010.

Inventointialue

Inventointialue on noin 4,5 kilometriä pitkä linja, jota tarkasteltiin noin 50 metrin leveydeltä linjan molemmin puolin. Linja kulkee pääasiassa Siuntion ja Vihtin kuntien alueella, vain 160 metrin mittainen pätkä siitä sijaitsee Lohjan puolella, Mustamäen kohdalla, missä kaikkien kolmen kunnan rajat kohtaavat.

Maasto on kumpuilevaa, kallioisten mäkien välissä on pieniä savipohjaisia kosteikkoja tai peltoja. Kasvillisuus vaihtelee kalliokumpareiden kuivasta kitukasvuisesta männiköstä kosteiden alueiden heinikoihin ja vesakkoihin. Alueen korkeimmat kohdat noin 95 metriä merenpinnan yläpuolella (mpy) ja matalimmat alueet linjan eteläosan peltoaukeilla ovat noin 32 metriä mpy. Korkeutensa perusteella alueen alimpien osien rantavaiheet kuuluvat mesoliittisen ja neoliittisen ajan taitteeseen noin 5000 eKr. Ainoa kivikautteen viittaava löytö inventointialueen tuntumasta on noin 120 metriä linjan pohjoispuolelta Kosken tilan kohdalta löytynyt tasataltta. Löytökorkeutensa perusteella (noin 40 metriä mpy) löytö ajoittuu noin 7500 eKr, jolloin löytöpaikka sijaitsee Ancylusjärven etelään päin pistävässä niemessä, sen tuulilta suojaisessa pohjoisosassa. Muuta kivikautiseen asuinpaikkaan viittaavaa kohteesta ei ole löydetty.



Tutkimusalueen sijainti (ote tiekartasta, ei mittakaavassa)

Inventoinnin kulku ja tulokset

Inventoinnin esiselvityksessä käytettiin Museoviraston arkeologian osaston arkistomateriaalia ja muinaisjäännösrekisteriä. Historiallisen ajan kohteita jäljitettiin maakirjakarttojen ja Kuninkaan kartaston avulla. Edellä mainittujen lähteiden ei löydetty viitteitä linjalla tai sen välittömässä tuntumassa olevista kiinteistä muinaisjäännöskohteista. Lähin ennestään tunnettu kohde on jo aiemmin mainittu Kosken kivikautinen irtolöytöpaikka.

Maastotyössä voimajohtolinja tarkastettiin jalkaisin kahteen kertaan, tavoitteena havaita mahdollisia merkkejä erityisesti historiallisen ajan asutuksesta tai varhaisemmista kivrakenteista. Inventoinnissa löytyi yksi muinaisjäännös, keskiaikaan tai historialliseen aikaan kuuluva rajamerkki (ks. kohdekuvaus s. 5). Mustamäellä sijaitseva rajakivi sijaitsee noin 50 metriä nykyisen linjan kaakkoispuolella ja jää ilmeisesti voimajohtosuunnitelman ulkopuolelle.

Helsingissä 8.3.2011

Vesa Laulumaa

Mustamäki

Muinaisjäännöslaji: Kiinteä muinaisjäännös
 Muinaisjäännöstunnus: 1000015991
 Muinaisjäännöstyyppi: Kivirakenteet
 Tyypin tarkenne: Rajamerkit
 Ajoitus: Keskiaikainen

Kiinteistötunnus: 444425000200026
 Peruskartta: 2021 04 Mujjala
 ETRS-TM35FIN: N: 66587273 E: 3351098
 Yhtenäiskoordinaatit: P: 6690081 I: 3351208
 Z: 87

Koordinaattiselite: Rajamerkin gps-koordinaatit
 Etäisyystieto: Kohde sijaitsee 13,5 km Vihdin kirkosta etelään

Inventointilöydöt: -
 Valokuvat: -
 Digikuvat: DG1179:1

Kuvaus: Kohde sijaitsee Vihdin, Siuntion ja Lohjan rajalla, Mustamäen laella, noin 200 metriä Turun moottoritiestä etelään. Rajamerkiksi on kasattu noin metrin läpimittainen kiveys, jonka keskellä on pystykivi. Korkeutta merkillä on noin 1,3 metriä. Vihdin, Siuntion ja Lohjan raja on todennäköisesti peräisin jo keskiajalta. Vihti ja Siuntio kuuluivat keskiajalla Suur-Lohjaan, josta ne lohkottiin omiksi seurakunniksi 1400–1500 -luvulla. Rajankäynnin tarkka ajankohta on epäselvä. Vihdistä on mainintoja jo 1400-luvulta, mutta vuotta 1507 pidetään seurakunnan perustamisvuotena. Siuntion pohjoisosa on luultavasti erotettu Suur-Lohjasta jo aiemmin, mahdollisesti 1440-luvulla. Näiden tietojen perusteella voidaan otaksua, että rajamerkki on alun perin tehty 1400-luvun puolivälin ja 1500-luvun alun välillä. Merkkiä on todennäköisesti korjailtu vuosisatojen aikana.

Muita huomioita: -

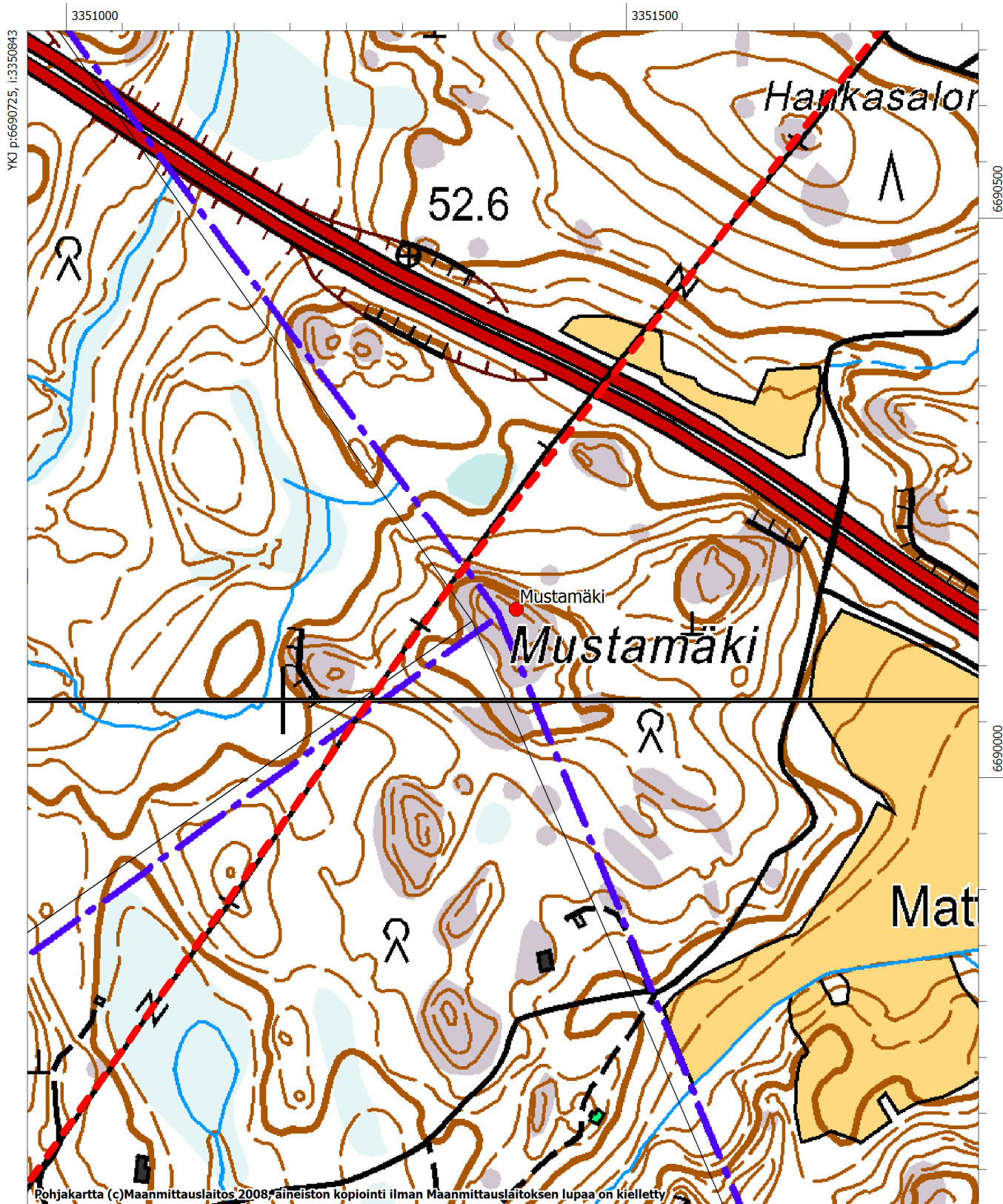
Aikaisemmat tutkimukset: -
 Aikaisemmat löydöt: -

Lähistön muinaisjäännökset: -

Peruskarttaote: 2021 04 Mujjala, mk 1:10000

KUVA KOHTEESTA KS. KANSILEHTI

Vihti Mustamäki, rajamerkki



YKJ p:6690725, i:3350843

6690500

6690000

Kopulan - Huhmarin voimajohtolinja Peruskarttaote, mk 1:20 000 (PK 2021 04 Muijala)

Karttaan on merkitty lähialueen kiinteät muinaisjäännökset ja irtolöydöt.

