

Arkeologiset tutkimukset Syöte Life -alueella syksyllä 2002



Arkeologian laboratorio
FL Jari Okkonen
Marraskuu 2002

SISÄLLYS

ARKISTOTIEDOT

ABSTRAKTI

JOHDANTO

TUTKIMUSKOhteet

Syötekangas SW

Teerisuo

Rometölväs

YHTEENVETO

TAULUKOT

KARTTALUETTELO

LUETTELO DIAKUVISTA

LUETTELO DIGITAALIKUVISTA

KARTAT

LIITTEET

CD-ROM: kaivausdiat ja html-muotoinen kaivauskertomus

ARKISTOTIEDOT

PUDASJÄRVI SYÖTEKANGAS SW

Kuoppajäännöskohteen kartoitus ja näytteenotto 2.-13.9.2002

Peruskartta: 3541 07 ISO-SYÖTE
Koordinaatit: x = 7281 367
y = 3525 699
z = 205 (GPS)

Kuvadokumentaatio: Digitaalikuvat: PIC00238-00264 ja PIC00001-00014
Diat: 25264-25291

Aiemmat tutkimukset: Jari Okkonen, Syöte Life –alueen arkeologinen inventointi, 2001

PUDASJÄRVI TEERISUO

Kuoppajäännöskohteen kartoitus ja näytteenotto 2.-13.9.2002

Peruskartta: 3541 07 ISO-SYÖTE
Koordinaatit: x = 7282 604
y = 3528 474
z = 231 (GPS)

Kuvadokumentaatio: Digitaalikuvat: PIC00238-00264 ja PIC00001-00014
Diat: 25264-25291

Aiemmat tutkimukset: Jari Okkonen, Syöte Life –alueen arkeologinen inventointi, 2001

PUDASJÄRVI ROMETÖLVÄS

Ajoitukseltaan epämääräisten kivipöytien kartoitus 12.9.2002

Peruskartta: 3532 09 HEVOSENHARJA
Koordinaatit: x = 7278 890
y = 3527 475
z = 300 (GPS)

Kuvadokumentaatio: Digitaalikuvat: PIC00238-00264 ja PIC00001-00014
Diat: 25264-25291

Aiemmat tutkimukset: Jari Okkonen, Syöte Life –alueen arkeologinen inventointi, 2001

ABSTRAKTI

ARKEOLOGISET TUTKIMUKSET SYÖTE LIFE -ALUEELLA SYKSYLLÄ 2002

SYÖTEKANGAS SW

Pk. 3541 07 ISO-SYÖTE

x = 7281 367, y = 3525 699, z = 205

Kuoppajäännöskohteen kartoitus ja näytteenotto

Oulun yliopisto, arkeologian laboratorio

Kaivausjohtaja: FL Jari Okkonen

TEERISUO

Pk. 3541 07 ISO-SYÖTE

x = 7282 604, y = 3528 474, z = 231

Kuoppajäännöskohteen kartoitus ja näytteenotto

Oulun yliopisto, arkeologian laboratorio

Kaivausjohtaja: FL Jari Okkonen

PUDASJÄRVI ROMETÖLVÄS

Pk. 3532 09 HEVOSENHARJA

x = 7278 890; y=3527 475; z=300

Ajoitukseltaan epämääräisten kivipöytien kartoitus 12.9.2002

Oulun yliopisto, arkeologian laboratorio

Kartoittaja: FL Jari Okkonen

Oulun yliopisto suoritti arkeologista kartoitusta ja näytteenottoon keskittyneen pienimuotoisen kaivaustutkimuksen kahdessa kuoppajäännöskohteessa Pudasjärven Syöte Life -alueella syyskuussa 2002. Lisäksi tehtävänä oli kartoittaa yksi ajoitukseltaan epämääräinen kivipöytäkohde. Tutkimuksen johtajana toimi Jari Okkonen. Muinaisjäännöskohteet sijaitsevat Iso-Syötteen laskettelukeskuksen ympäristössä. Kustannuksista vastasi Metsähallituksen Syöte Life -projekti.

Tutkimuksen tavoitteena oli kartoittaa kahden kuoppajäännösalueen kiinteät muinaisjäännökset ja hankkia kaivamalla näytteitä ajoittamista varten. Kohteet olivat Syötekangas SW ja Teerisuo. Kolmannessa kohteessa Rometölvällä tehtiin pelkästään kartoitus. Syötekankaalla sijaitsevista kolmesta kuoppajäännöksestä tutkittiin yhtä. Samoin yksi Teerisuon neljästä kuoppajäännöksestä päätyi tutkittavaksi. Kummastakin etsittiin hiiltä ajoittamista varten. Kontekstiltaan yksiselitteisiä muinaisjäännöksen käyttöön tai rakentamiseen liittyviä hiiliesiintymiä ei löydetty. Kuitenkin molemmista kuopista saatiin talteen muutamia ajoittamiskelpoisia hiilipalasia. Esinelöytöjä ei havaittu.

Ajoittavien löytöjen puuttuessa kuoppien iästä voidaan tehdä päätelmiä lähinnä maannostumisen perusteella. Kummassakin kuopassa on havaittavissa normaali podsolimaannos, jonka muodostumisen tiedetään vievän aikaa noin 500-1000 vuotta. Turpeen alla oleva huuhtoutumiskerros on molemmissa yhtenäinen eikä siinä ole havaittavissa myöhempiä kaiveluja.

Lisäksi tutkimusten yhteydessä kartoitettiin Syöte Life -alueella sijainnut Rometölvään kivipöytäkohde.

Ajoitus: esihistoriallinen

Kaivetun alueen laajuus: 13 m²

Kenttätyöaika: 2.-13.9.2002

Tutkimuskustannukset: Metsähallitus Syöte Life -projekti, Pudasjärvi

Tutkimusraportti: J. Okkonen 18.11.2002 Museovirasto, arkeologian osasto, topografinen arkisto

JOHDANTO

Oulun yliopisto suoritti arkeologista kartoitusta ja näytteenottoon keskittyneen pienimuotoisen kaivaustutkimuksen kahdessa kuoppajäännöskohteessa Pudasjärven Syöte Life -alueella syyskuussa 2002. Tutkitut kohteet olivat Syötekangas SW ja Teerisuo. Lisäksi Rometölvään kivipöytäkohteella suoritettiin kartoitusta. Kaikki kolme kohdetta sijaitsevat Iso-Syötteen laskettelukeskuksen lähiympäristössä, ja ne löydettiin vuoden 2001 maastoinventoinnissa. Kyseessä oli yliopiston ja Metsähallituksen Syöte Life -projektin yhteistyöhanke, jossa kaivaus- ja dokumentointitehtävissä toimi kaikkiaan 7 arkeologian opiskelijaa. Tutkimuksen johtajana toimi FL Jari Okkonen. Tutkimuksen kustannuksista vastasi Metsähallituksen Syöte Life -projekti.

Tutkimuksen tavoitteena oli kartoittaa kahden kuoppajäännösalueen kiinteät muinaisjäännökset ja hankkia kaivamalla näytteitä ajoittamista varten. Kolmannessa kohteessa Rometölväällä tehtiin pelkästään kartoitus. Kuoppakohteet – joita tunnetaan Life-alueelta kaikkiaan 13 – ovat seudulle tyypillisiä, mutta niiden ikä ja luonne ovat epäselviä. Inventoinnin perusteella oletettiin, että kuoppajäännökset olisivat ajoitukseltaan esihistoriallisia ja mahdollisesti säilytyskuoppia. Myös muutamia pyyntikuoppia tunnetaan.

Kartoittamisessa käytettiin takymetriä. Näytteenotto ja kaivaminen suoritettiin normaalisti lastaa ja lapiota käyttäen. Koska kaivauskohteet omaavat myös merkittäviä luontoarvoja, pyrittiin puihin ja muuhun kasvillisuuteen kajoaminen minimoimaan mahdollisimman vähin. Takymetrin käyttö kartoituksessa palveli erinomaisesti tässä asiassa. Yleiskartoitus voitiin molemmissa kohteissa suorittaa ilman peruslinjojen raivaamista. Kaikki kaivettu maa asetettiin pressuille, josta se kaivausten päätteeksi voitiin siististi lapioida takaisin. Muinaisjäännökset entisöitiin tutkimusten päätteeksi. Kartoitusta varten syvälle maahan isketyt puupaalut jätettiin paikalleen. Ne toimivat takymetrin kiinteinä asemapisteinä ja tarpeen mukaan ne mahdollistavat mittaukset myös tulevaisuudessa.

TUTKIMUSKOHTEET

Syötekangas SW

Kyseessä on kolmen kuoppajäännöksen omaava kohde, joka sijaitsee Iso-Syötteen laelta 2,3 km länteen Syötekankaan länsireunassa. Kohde on Pärjänjoesta 550 m itään. Jäännösten länsipuolella noin 100 m päässä kulkee vaellusreitti. Kohteen maaperä on hiekkaa, ja metsätyyppi on kuivahko kangas. Kuopat sijaitsevat rivissä kankaan laen reunassa siten, että ne aukeavat toiselta reunalta pientä puroa kohti viettävään jyrkkään rinteeseen. Puro kulkee keskellä tasapohjaista soistunutta kurua.

Kuoppa 1 on muodoltaan pitkänomainen (NNW-SSE), mitoiltaan 2x1,5 m ja syvyydeltään 0,5 m. Jäännös aukeaa pohjoisluoteeseen eli rinteeseen suuntaan. Tästä 55 m itään sijaitsee kuoppa 2, joka on muodoltaan pitkänomainen (N-S), mitoiltaan 3,5x2 m ja syvyydeltään 1,2 m. Se on edellisen kaltainen, mutta suurempi. Myös se sijaitsee aivan kankaan tasaisen laen reunassa. Jäännös aukeaa rinteeseen eli pohjoiseen. Kuopasta 2 edelleen 45 m itään sijaitsee kuoppa 3, joka on muodoltaan pitkänomainen (NW-SE), mitoiltaan 3,5x2,3 m ja syvyydeltään 1,1 m. Se muistuttaa edellisiä sekä muotonsa että sijaintinsa puolesta. Kuoppa aukeaa luoteislaidaltaan rinteeseen.

Tutkittavaksi valittiin kuoppa 2, josta vuoden 2001 inventoinnin yhteydessä tehdystä koepistosta oli havaittu hiiltä. Kuoppajäännöksen pohjoisosaan mitattiin 3,7x2 m laaja kaivausalue. Se sijaitsi poikittain kuopan suuntaan nähden, ja sen eteläseinämästä voitiin helposti piirtää muinaisjäännöksen leikkauspiirros. Kuopan ympärillä kasvavat puut sulkivat pitkälti pois kaivausalueen muunlaisen asettelun.

Turpeen poistamisen jälkeen voitiin koko alueella havaita yhtenäinen harmaa huuhtoutumiskerros (E-horisontti). Kuoppa hahmottui suppilomaisena ja seinämiltään jyrkkänä. Mineraalimaan poistaminen tapahtui lastoilla ja se aloitettiin kuopan reunoilta, missä edettiin rikastumiskerrokseen (B-horisontti) saakka. Maata poistettiin koko alueelta lastoilla noin 10-20 cm. Tämän jälkeen kaivamista jatkettiin pääasiassa lapiolla, kuopan kohdalla kuitenkin käytettiin lastaa. Kaivausalueen eteläreunassa kuopan pohjassa edettiin 80 cm syvyyteen. Kuopan laidoilla kaivausalueen syvyys oli 35-40 cm.

Vaihtelevanpaksuisen huuhtoutumiskerroksen alapuolella oli tumman punaruskea rikastumiskerros, joka muodosti paikoin erittäin kovaa anturamaata. Kaivausalueella ei ollut kiviä. Kuopan pohja oli muodoltaan pyöreä, ja sen leveys oli noin 80 cm. Sen reunassa olevat säännönmukaiset pyöreän aaltomaiset rikastumiskerroksen ja huuhtoutumiskerroksen rajapinnasta muodostuvat kuviot lienevät ainakin osittain ihmisen toimintaan liittyviä eivätkä yksinomaan maannostumiseen liittyviä ilmiöitä. Hiiltä – toisin kuin inventointihetkellä – havaittiin nyt hyvin niukasti. Valtaosa siitä oli peräisin turpeen alapinnasta, liittyen näin metsäpaloihin. Huuhtoutumiskerroksessa havaittiin muutamia pieniä hiilipalasia, jotka otettiin talteen ajoittamista silmälläpitäen. Toisaalta myös ne voivat olla resanttisia metsäpaloihin liittyviä hiiliä.

Kaivauksissa ei havaittu esinelöytöjä. Sinnikkäistä yrityksistä huolimatta tutkimuksissa ei onnistuttu löytämään kontekstiltaan varmoja hiilinäytteitä. Tällaisia odotettiin erityisesti kuopan reunapalteen alta ja syvältä pohjalta. Kun lisäksi ajoittavat esinelöydöt puuttuvat, jää muinaisjäännöksen ajoittaminen maannostumisesta saatavan karkean ikäarvion varaan. Podsoliprofiilista päätellen kuoppa on esihistoriallinen, ainakin 500-1000 vuotta vanha. Mikä sitten on kuopan käyttötarkoitus? Kaivaustutkimus ei antanut tähän selvää vastausta. Topografian ja muodon perusteella näyttäisi todennäköiseltä, että kyseessä lienee jonkinlainen säilytyskuoppa. Kaivaushavainnot – tummanruskean rikastumiskerroksen yläpinnan vaihtelevuus kuopan reunassa – voisivat viitata siihen, että

rakenteessa olisi käytetty puita. Toisaalta mitään jäänteitä, kuten hiiltä todistamaan tätä ei havaittu.

Teerisuo

Teerisuon etelälaidalla kunnan hiihtomajasta 550 m koilliseen olevalla kankaalla sijaitsee neljä kuoppajäännöstä. Kangas on matala, ja sen länsipuolella 60 m päässä kulkee Syötteeltä tuleva sähkölinja. Kohteen metsätyyppi on kuivahko kangas, ja sen maaperä on hiekkaa.

Kuoppa 1 sijaitsee kankaan itärinteessä, ja se on kooltaan kohteen suurin. Kuoppa muodoltaan soikea (NNE-SSW), mitoiltaan 5x3 m ja syvyydeltään 0,9 m. Tästä 14 m luoteeseen sijaitsee kuoppa 2, joka on muodoltaan nelikulmainen (WNW-ESE). Mitoiltaan se on 2x1,2 m ja syvyydeltään 0,9 m. Jäännös omaa jyrkät suorakulmaiset seinämät, ja se muistuttaa soran tarkistuskuoppaa. Pohjassa on kuitenkin havaittavissa paksu huuhtoutumiskerros. Muinaisjäännös sijaitsee kankaan laella polun eteläpuolella. Polun pohjoispuolella neljän metrin päässä sijaitseva kuoppa 3 on muodoltaan nelikulmainen (N-S), mitoiltaan 1,5x1,5 m ja syvyydeltään 0,5 m. Se on tasapohjainen ja omaa edellisen tapaan jyrkät seinämät. Polun pohjoispuolella kankaan laen reunassa sijaitseva kuoppa 4 on muodoltaan pyöreä, halkaisijaltaan 2 m ja syvyydeltään 0,4 m.

Kaivauksen kohteeksi valittiin suurin kuoppa 1. Sen poikki mitattiin 5 m pitkä ja 1 metrin levyinen koeoja. Turpeen poiston jälkeen pinnassa oli havaittavissa normaali huuhtoutumiskerros. Mineraalimaan kaivaminen suoritettiin tämän jälkeen 5-10 cm syvyydelle lastalla, jonka jälkeen kaivaminen suoritettiin lapiolla. Leikkauspiirrosta varten koeojan eteläosa kaivettiin lapiolla koko pituudeltaan noin 0,5-0,7 m syvyyteen. Koko alueella voitiin havaita normaali maannos. Kuopan pohja hahmottui laakeana, mutta aivan sen keskiosassa noin voitiin maannoksessa havaita noin metrin matkalta jonkinlainen anomalia, mikä liittyy ihmisen toimintaan. Tästä otettiin talteen myös muutamia hiiliä, mutta ne voivat liittyä pohjalla olleisiin suuriin puun juuriin eivätkä muinaisen ihmisen toimintaan.

Kyseessä on kuoppajäännös, jonka iästä on vaikea sanoa mitään varmaa. Maannostumisen perusteella se on vähintään 500-1000 vuotta vanha. Kaivaustutkimus ei myöskään tarjonnut uutta todistusaineistoa kuoppajäännöksen käyttötarkoituksen selvittämiseksi. Kyseessä voi olla varastokuoppa, mutta myös muukin selitysvaihtoehto voi tulla kyseeseen. Asumiseen se tuskin liittyy, koska tulenpidon tai kivenhakkaamiseen liittyviä löytöjä ei havaittu.

Rometölväs

Kohteessa on neljä luonteeltaan ja ajoitukseltaan epämääräistä kivipöytää. Se sijaitsee noin 900 m Romevaaran laelta eteläkaakkoon Rometölvään jyrkästi viettävän rinteiden kallioisella reunalla. Alueen eteläpuolella on laajat suoalueet ja idässä runsaan kilometrin päässä Riihikummun mökkikylä. Kivipöydät sijaitsevat kalliolla, ja kohteen metsätyyppi on kuiva kangas.

Kivipöytä 1 (koordinaatit: x=7278 890; y=3527 476; z=305) on mitoiltaan 1,5x1,5x1 m. Sen yläosa on rapautunut ja lohkeillut pyöreäksi, ja pinnalta tippuneet lohkot ovat selvästi kiven ympärillä havaittavissa. Kiven ja sen alapuolisen kallion välissä on noin 15 cm tyhjä rako. Kiven alla jäännöksen itäosassa on kaksi pienempää, halkaisijaltaan 15-20 cm olevaa kiveä. Länsireuna makaa suoraan kalliossa. Länsireunalle on kiven pinnasta lohjennut suuri lohko.

Kivipöytä 2 (x=7278 832; y=3527 530; z=298) on halkaisijaltaan 0,8 m ja korkeudeltaan 0,25 m. Kivi on tasalakinen, ja se makaa pääosin neljän pienen kiven päällä ja yhdestä kohtaa se on suoraan kiinni kalliossa. Kiven ja kallion väliin jää enimmillään 10 cm tila. Samoin kuin edellisessä, kivipöytä on rapautunut ja lohkeillut, ja irtaimet kivilohkot

ovat tipahdelleet aikojen kuluessa kiven reunoille. Kivipöytä sijaitsee aivan jyrkän kalliopahdan partaalla.

Kivipöytä 3 ($x=7278\ 909$; $y=3527\ 617$; $z=302$) on pitkänomainen ja pyöreäpiirteinen, mitoiltaan $0,8 \times 0,5 \times 0,5$ m. Kallion ja kiven välissä on 5-10 cm tyhjä tila. Iso kivi lepää kolmen pienemmän halkaisijaltaan noin 10 cm olevan kiven päällä. Lähellä maanpinnalla on paljon samankaltaisia pieniä kiviä kuin aluskivet.

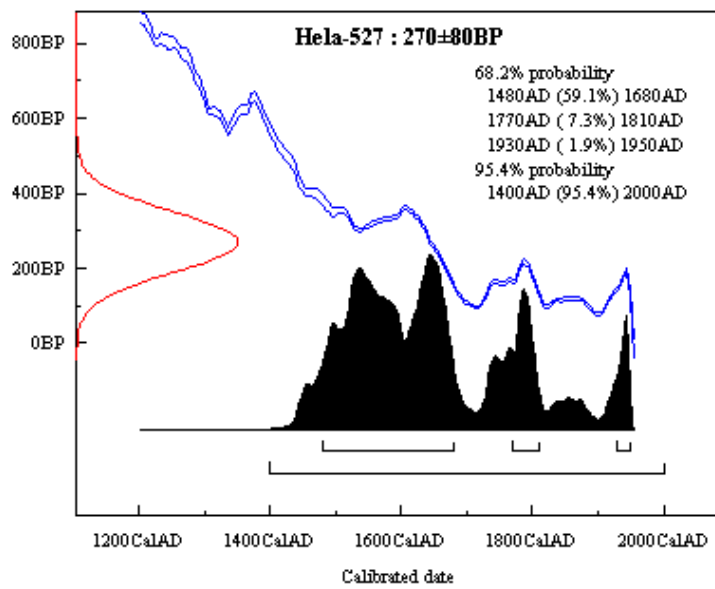
Kivipöytä 4 ($x=7278\ 901$; $y=3527\ 576$; $z=303$) on muodoltaan epämääräinen kivi, joka tukeutuu kolmeen pieneen kiveen. Sen mitat ovat $1,2 \times 0,9 \times 0,8$ m. Ison kiven ja kallion väliin jää 10 cm väli. Kiven reunassa kyseinen väli on suurempi, koska kallion pinta viettää alaspäin. Toiselta laidaltaan tämäkin kivi makaa kalliolla. Kiven pöytämyisyys on havaittavissa vain eteläpuolelta.

Kivipöydät ovat sekä ajoitukseltaan että luonteeltaan epämääräisiä. Ne voivat olla luonnontyötä tai ihmisen toimintaan liittyviä. Rometölvään kivipöydästä 2 kolmetoista metriä pohjoisluoteeseen havaittiin kalliosta porausjälkiä.

YHTEENVETO

Arkeologiassa löydöt eivät ole aina taattuja, ja kaivaukset tarjoavat sekä positiivisia että negatiivisia yllätyksiä. Syötekankaan ja Teerisuon kuoppajäännösten tutkimuksessa ei odotettu suuria. Vuoden 2001 inventoinnin perusteella esinelöytöjä pidettiin erittäin epätodennäköisenä. Yllätyksenä voidaan kuitenkin pitää kuoppien sisältämän hiilen vähäisyyttä. Nyt saadut erittäin pienet hiilinäytteet ovat kontekstiltaan epävarmoja, ja siten niiden potentiaali muinaistieteellisesti relevantteihin ajoituksiin on vähäinen.

Kuoppajäännösten hiiliajoitusten vaikeudesta tarjoaa esimerkin Taivalkosken Karhuahon kuoppajäännös, josta otettiin hiilinäyte vuoden 2001 inventoinnissa. Kuoppa on muodoltaan soikea (SSE-NNW), mitoiltaan $2,7 \times 1,8$ m ja syvyydeltään 0,5 m. Sen päässä on matala soikea (E-W) maakumpu, joka on mitoiltaan $2 \times 1,5$ m ja korkeudeltaan 0,4 m. Kuopan pohjaan tehtiin inventoinnin yhteydessä $1,7 \times 0,5$ m laaja koeoja jäänteiden luonteen ja ajoituksen selvittämiseksi. Pohjaa peitti kauttaaltaan huuhtoutumiskerros, jonka seassa oli runsaasti hiiltä. Hiiltä löytyi jonkin verran myös huuhtoutumiskerroksen alapuolisesta rikastumiskerroksesta. Näistä hiilistä otettiin useita näytteitä, joista yksi lähetettiin ajoitettavaksi. Hiili ajoittuu 270 BP, mikä kalibroituina tarkoittaa karkeasti sitä, että näytteen puu on kuollut vuosien 1400-2000 välisenä aikana (ks. kuva, Hela-527 kalibroituina). Kalibroidun ajoituksen todennäköisyyksien tarkastelu kuitenkin antaa joitakin mielenkiintoisia viitteitä, jos ei kuopan iästä, niin ehkä alueen myöhemmästä käytöstä. Näyte ajoittuu 59% todennäköisyydellä aikavälille 1480-1680, 7% todennäköisyydellä aikavälille 1770-1810 ja vain 2% todennäköisyydellä aikavälille 1930-1950. Maannostumisen perusteella kuoppajäännös ei missään tapauksessa voi olla iältään hiiliajoituksen mukainen. Selittävänä tekijänä Karhuahossa voi olla paikalla tapahtunut kaskeaminen. Lisäksi hiilinäytteiden ottamiseen noin 20-30 cm syvältä pohjasta näyttäisi sisältyvän oma vaikeutensa. Pienialaisessa kaivauksessa ulkopuolelta syvälle työntyvä hiiltynyt puunjuuri voi näyttää ajoitukseen otolliselta ja sen resistenttisuutta voi kiireisessä näytteenotossa olla vaikea huomata.



Sekä Syötekankaalta että Teerisuolta otettiin jäännöksen pohjasta ja vallista maanäytteet maannoksen eri horisonteista. Näiden värit ja maalaji tarkistettiin (taulukot 1 ja 2). Oletuksena oli, että kuopan kohdalla maahan sekoittunut humus näkyisi tummempina sävyinä tai että maalajeissa olisi havaittavissa eroja. Oletus osoittautui kuitenkin vääräksi. Sekä värit että maalajit ovat kaikissa kerroksissa – niin vallissa kuin pohjassakin – samanlaiset. Poikkeuksen muodostaa kuitenkin Syötekankaan rikastumiskerros, jossa voitiin havaita värieroja pohjan ja vallin välillä.

Oulussa 18.11.2002

FL Jari Okkonen

Taulukko 1. Maanäytteet, Syötekangas SW

VALLI

Kerros	Väri	Maalaji ja raekoko mm
Huuhtoutumiskerros (E)	10YR 6/2, light brownish gray	hieno/keskihiekka; 0,074-0,2/0,25-0,5
Rikastumiskerros (B1)	2.5Y 5/6, light olive brown	hieno/keskihiekka; 0,074-0,2/0,25-0,5
Rikastumiskerros (B2)	7.5YR 4/6, strong brown	keskihiekka; 0,05-0,5
Pohjamaa (C)	2.5Y 6/3, light yellowish brown	hieno hiekka; 0,074-0,2

POHJA

Kerros	Väri	Maalaji ja raekoko mm
Huuhtoutumiskerros (E)	2.5Y 6/2, light brownish gray	hieno/keskihiekka; 0,074-0,2/0,25-0,5
Rikastumiskerros (B1)	10YR 4/6, dark yellowish brown	hieno/keskihiekka; 0,074-0,2/0,25-0,5
Rikastumiskerros (B2)	7.5YR 4/6, strong brown	hieno/keskihiekka; 0,074-0,2/0,25-0,5
Pohjamaa (C)	2.5Y 6/3, light yellowish brown	hieno/keskihiekka; 0,074-0,2/0,25-0,5

Taulukko 2. Maanäytteet, Teerisuo

VALLI

Kerros	Väri	Maalaji ja raekoko mm
Huuhtoutumiskerros (E)	2.5Y 6/3, light yellowish brown	keski/karkea hiekka; 0,25-0,5/0,5-2,0
Rikastumiskerros (B1)	10YR 4/6, dark yellowish brown	karkea hiekka; 0,5-2,0
Rikastumiskerros (B2)	10YR 3/6, dark yellowish brown	hieno/keskihiekka; 0,074-0,2/0,25-0,5
Pohjamaa (C1)	2.5Y 6/4, light yellowish brown	hieno/keskihiekka; 0,074-0,2/0,25-0,5
Karkea pohjamaa (C2)	2.5Y 5/4, light olive brown	karkea hiekka/hieno sora; 0,5-2,0/2,0-6,0

POHJA

Kerros	Väri	Maalaji ja raekoko mm
Huuhtoutumiskerros (E)	2.5Y 6/2, light brownish gray	hieno/keskihiekka; 0,074-0,2/0,25-0,5
Rikastumiskerros (B1)	10YR 4/6, dark yellowish brown	hieno/keskihiekka; 0,074-0,2/0,25-0,5
Rikastumiskerros (B2)	10YR 3/6, dark yellowish brown	hieno/keskihiekka; 0,074-0,2/0,25-0,5
Pohjamaa (C)	2.5Y 6/4, light yellowish brown	hieno/keskihiekka; 0,074-0,2/0,25-0,5

Värien määrittelyssä on käytetty Munsellin värikortteja. Munsell, Soil Color Charts 2000.

KARTTALUETTELO

1. Syötekangas SW kohteen sijoittuminen maastokartalle. 1:50 000.
2. Yleiskartta Syötekangas SW -kohteesta.
3. Leikkauspiirros Syötekangas SW -kohteen kuoppajäännöksestä 2.
4. Teerisuon kuoppajäännöskohteen sijoittuminen maastokartalle. 1:50 000.
5. Yleiskartta Teerisuon kohteesta.
6. Leikkauspiirros Teerisuon kuoppajäännöksestä 1.
7. Yleiskartta Rometölvään kivipöytäkohteesta.

LUETTELO DIAKUVISTA

Kuvat on luetteloitu Oulun yliopiston arkeologian laboratorion kuva-arkiston systematiikan mukaisesti juoksevilla numerolla. Kuvat löytyvät luettelon mukana tulevalta CD-levyltä. Kuvien oikeudet kuuluvat Oulun yliopiston arkeologian laboratoriolle ja Metsähallituksen Syöte Life -projektille.

- 25264 Pudasjärvi Syötekangas SW – kuoppajäännös 2, kaivausalue rajattu. Suunta 360.
- 25265 Syötekangas SW – kuoppa 2. Suunta 190.
- 25266 Syötekangas SW – näkymä kuruun kuopalta 2. Suunta 150.
- 25267 Pudasjärvi Teerisuo – kuoppajäännös 1. Suunta 300.
- 25268 Teerisuo – kuoppa 1. Suunta 220.
- 25269 Teerisuo – kuoppa 1. Suunta 0.
- 25270 Teerisuo – kuoppa 1. Suunta 0.
- 25271 Syötekangas SW – kuoppa 2. Suunta 200.
- 25272 Syötekangas SW – kuoppa 2. Suunta 200.
- 25273 Syötekangas SW – kuoppa 2 pintamaan poiston jälkeen. Suunta 100.
- 25274 Syötekangas SW – kuoppa 2 pintamaan poiston jälkeen. Suunta 0.
- 25275 Syötekangas SW – kuoppa 2 pintamaan poiston jälkeen. Suunta 340.
- 25276 Syötekangas SW – kuoppa 2 pintamaan poiston jälkeen. Suunta 200.
- 25277 Syötekangas SW – kuoppa 2, huuhtoutumiskerroksen poistoa. Suunta 250.
- 25278 Syötekangas SW - kuoppa 2, huuhtoutumiskerroksen poistoa. Suunta 250.
- 25279 Teerisuo – kuoppa 1, pintamaa poistettu koeojasta. Suunta 150.
- 25280 Teerisuo – kuoppa 1, profiili. Suunta 200.
- 25281 Teerisuo – kuoppa 1, profiili. Suunta 200.
- 25282 Teerisuo – kuoppa 1, profiili. Suunta 200.
- 25283 Teerisuo – kuoppa 1, profiili. Suunta 200.
- 25284 Teerisuo – kuoppa 1, profiili. Suunta 200.
- 25285 Teerisuo – kuoppa 1, profiili. Suunta 200.
- 25286 Teerisuo – kuoppa 1, profiili. Suunta 200.
- 25287 Teerisuo – kuoppa 1, profiili. Suunta 200.
- 25288 Teerisuo – kuoppa 1. Suunta 100.
- 25289 Syötekangas SW – kuoppa 2, profiili. Suunta 200.
- 25290 Syötekangas SW – kuoppa 2, profiili. Suunta 200.
- 25291 Syötekangas SW – kuoppa 2, profiili. Suunta 200.
- 25292 Syötekangas SW – kuoppa 2, profiili. Suunta 200.

LUETTELO DIGITAALIKUVISTA

Kuvat on luetteloitu digitaalikameran kuvanumeron mukaisesti. Kuvat löytyvät luettelon mukana tulevalta CD-levyltä kahdesta hakemistosta. Kuvien oikeudet kuuluvat Oulun yliopiston arkeologian laboratoriolle ja Metsähallituksen Syöte Life-projektille.

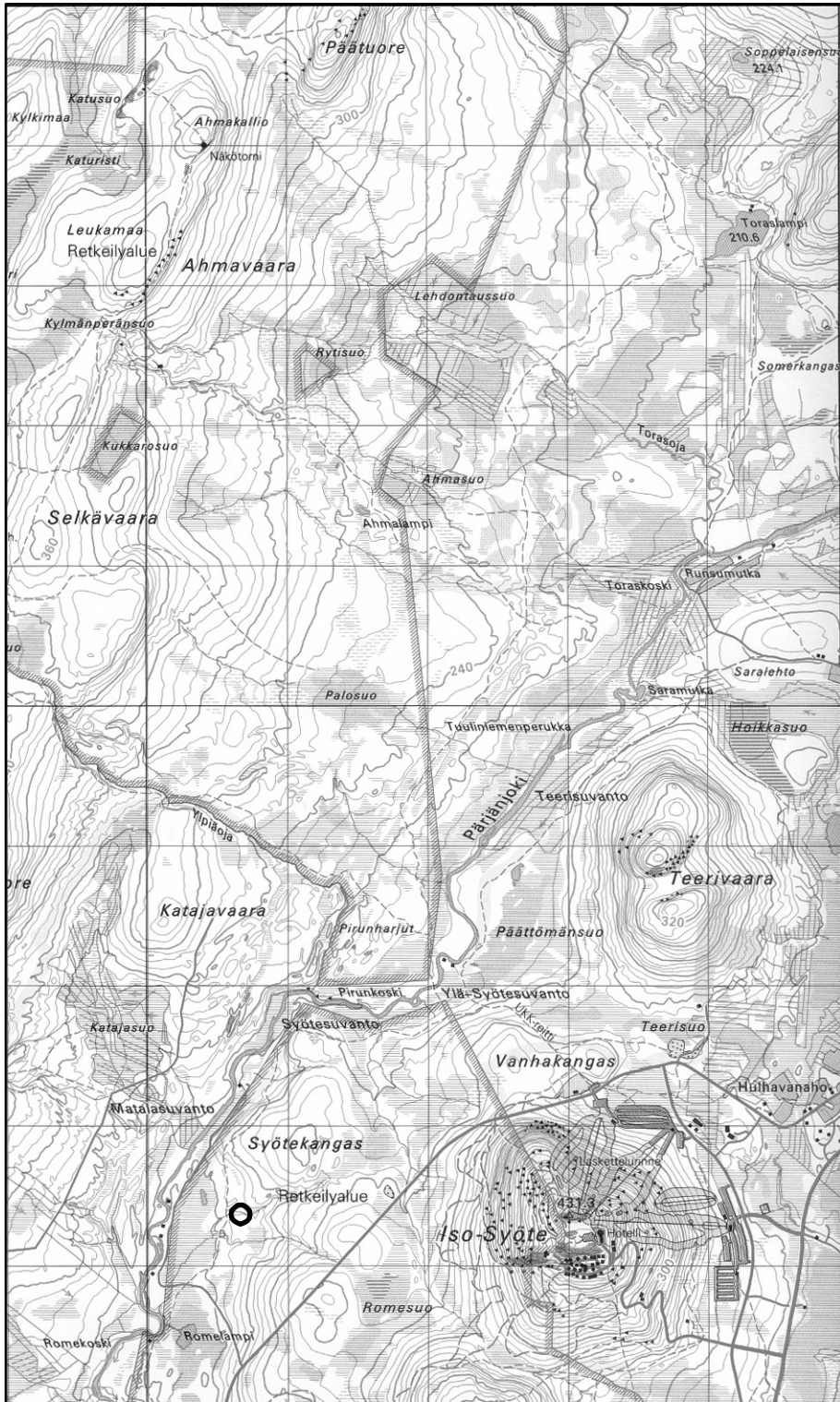
Digitaalikuvat_1

PIC00238	Pudasjärvi Syötekangas SW – yleiskuva kurusta. Suunta 0.
PIC00239	Syötekangas SW – yleiskuva. Suunta 100.
PIC00240	Syötekangas SW – yleiskuva. Suunta 210.
PIC00241	Syötekangas SW – työkuva. Jari Okkonen ja Marjaana Ronkainen. Suunta 350.
PIC00242	Syötekangas SW – yleiskuva. Suunta 300.
PIC00243	Syötekangas SW – kuoppa 2. Suunta 30.
PIC00244	Syötekangas SW – kuoppa 2. Suunta 200.
PIC00245	Syötekangas SW – kuoppa 2. Suunta 10.
PIC00246	Syötekangas SW – kuoppa 2. Suunta 360.
PIC00247	Pudasjärvi Teerisuo – kuoppa 1. Suunta 360.
PIC00248	Teerisuo – kuoppa 1. Suunta 0.
PIC00249	Teerisuo – työkuva.
PIC00250	Teerisuo – kuoppa 1. Suunta 125.
PIC00251	Syötekangas SW – kuoppa 2. Suunta 320.
PIC00252	Syötekangas SW – kuoppa 2. Suunta 190.
PIC00253	Syötekangas SW – työkuva.
PIC00254	Syötekangas SW – kuoppa 2 pintamaan poiston jälkeen. Suunta 40.
PIC00255	Syötekangas SW – kuoppa 2 pintamaan poiston jälkeen. Suunta 0.
PIC00256	Syötekangas SW – kuoppa 2 pintamaan poiston jälkeen. Suunta 340.
PIC00257	Syötekangas SW – kuoppa 2 pintamaan poiston jälkeen. Suunta 200.
PIC00258	Syötekangas SW – kuoppa 2, huuhtoutumiskerroksen poistoa. Suunta 0.
PIC00259	Syötekangas SW – kuoppa 2, huuhtoutumiskerroksen poistoa. Suunta 300.
PIC00260	Syötekangas SW – kuoppa 2, huuhtoutumiskerroksen poistoa. Suunta 120.
PIC00261	Syötekangas SW – työkuva.
PIC00262	Syötekangas SW – työkuva.
PIC00263	Teerisuo – kuoppa 1 pintamaan poiston jälkeen. Suunta 100.
PIC00264	Teerisuo – kuoppa 1 pintamaan poiston jälkeen. Suunta 300.

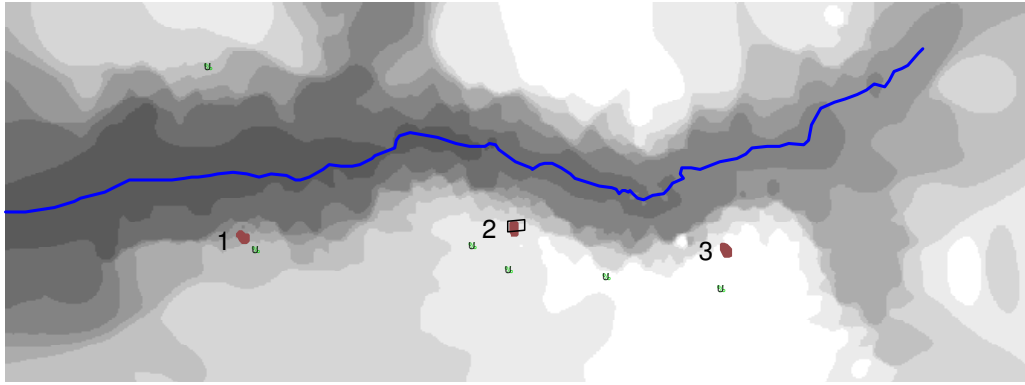
Digitaalikuvat_2

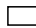












PIC00001	Pudasjärvi Syötekangas SW – kuoppajäänös 2.
PIC00002	Pudasjärvi Syötekangas SW – kuoppajäänös 2.
PIC00003	Pudasjärvi Teerisuo – kuoppajäänös 1.
PIC00004	Pudasjärvi Syötekangas SW – kuoppajäänös 2. Pintamaa poistettu. Suunta 0.
PIC00005	Pudasjärvi Syötekangas SW – kuoppajäänös 2. Pintamaa poistettu. Suunta 200.
PIC00006	Pudasjärvi Syötekangas SW – kuoppajäänös 2. Leikkaus. Suunta 200.
PIC00007	Pudasjärvi Syötekangas SW – työkuva.
PIC00008	Pudasjärvi Syötekangas SW – työkuva.
PIC00009	Pudasjärvi Teerisuo – kuoppajäänös 1. Leikkaus itälaita. Suunta 200.
PIC00010	Pudasjärvi Teerisuo – kuoppajäänös 1. Leikkaus keskeltä. Suunta 200.
PIC00011	Pudasjärvi Teerisuo – kuoppajäänös 1. Leikkaus keskeltä. Suunta 200.
PIC00012	Pudasjärvi Teerisuo – kuoppajäänös 1. Leikkaus keskeltä. Suunta 200.
PIC00013	Pudasjärvi Teerisuo – kuoppajäänös 1. Leikkaus länsilaita. Suunta 200.
PIC00014	Pudasjärvi Syötekangas SW – kuoppajäänös 2. Leikkaus. Suunta 200.

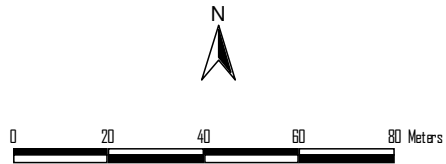
Kartta 1. Pudasjärvi Syötekangas SW sijainti



Kartta 2. Pudasjärvi Syötekangas SW



-  Kaivausalue
-  Kuoppa
-  Puro
-  u ta kymmetrin asemapisteeet
- korkeusvähyykheet
-  199.211 - 199.963
-  199.963 - 200.714
-  200.714 - 201.466
-  201.466 - 202.218
-  202.218 - 202.969
-  202.969 - 203.721
-  203.721 - 204.473
-  204.473 - 205.224
-  205.224 - 205.976
- No Data



Kartta 3

PUDASJÄRVI SYÖTEKANGAS SW 2002

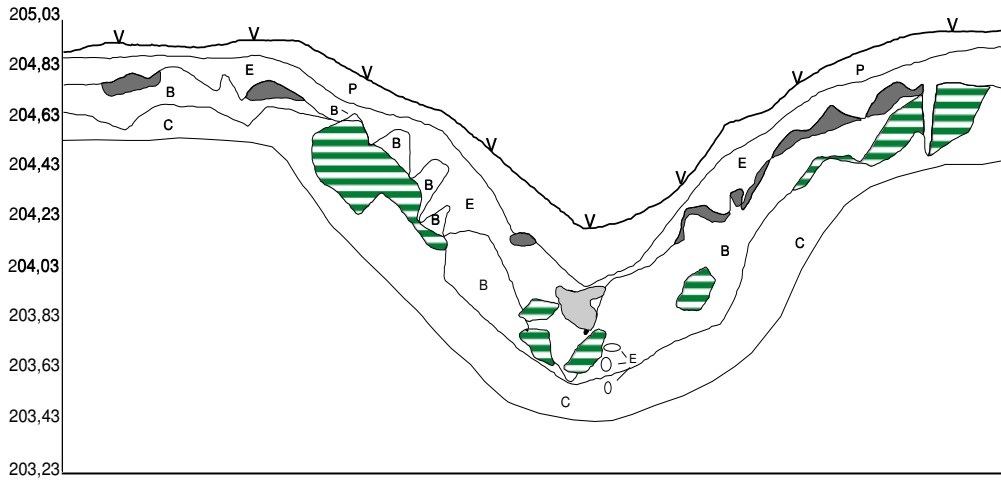
OULUN YLIOPISTO ARKEOLOGIAN LABORATORIO

Piirros: Marjaana Ronkainen

KUOPAN 2 POIKKILEIKKAUS



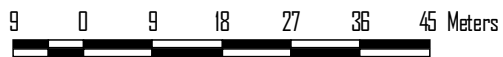
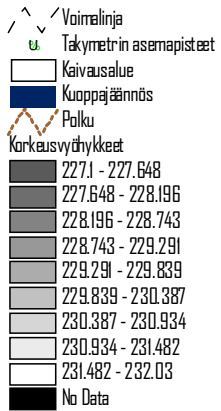
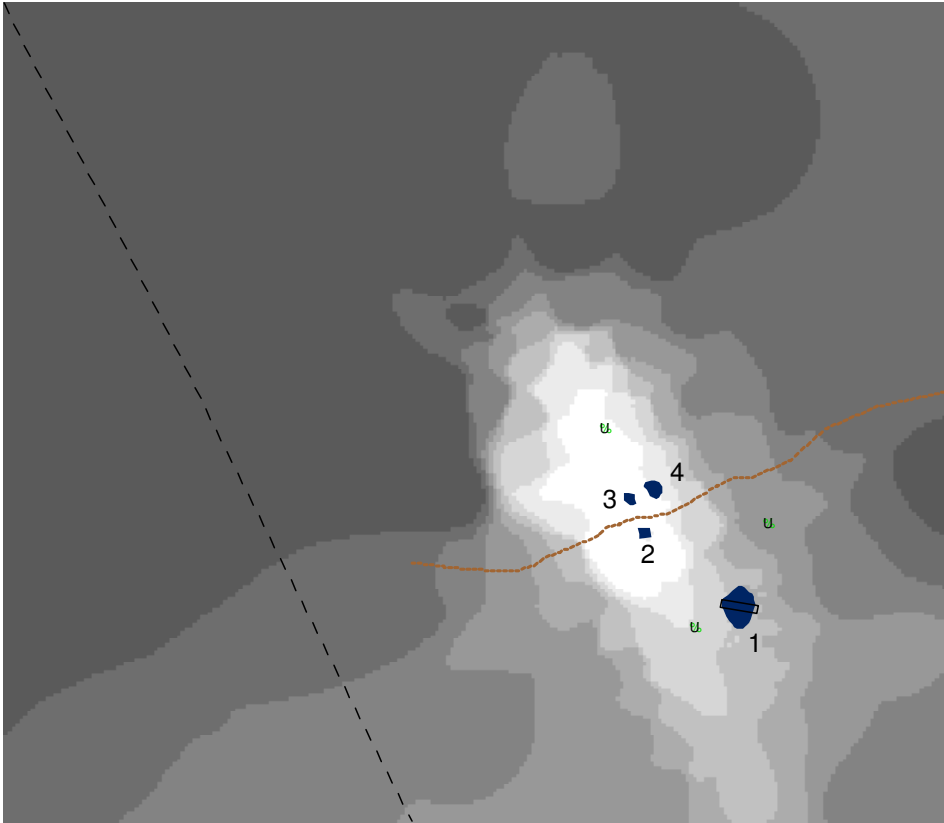
- P pintamaa
- E huuhtoutumiskerros
- B rikastumiskerros
- C puhdas pohjamaa
- tummanruskea hiekka
- vaaleanharmaa hiekka
- ▨ kova anturamaa
- hiili



Kartta 4. Pudasjärvi Teerisuo sijainti



Kartta 5. Pudasjärvi Teerisuo

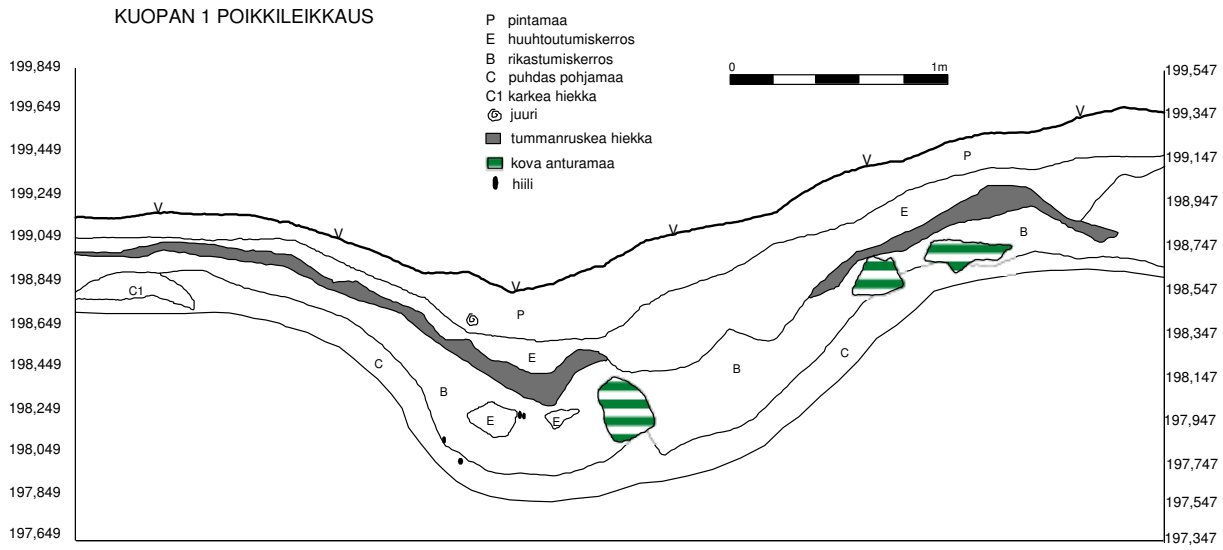


Kartta 6

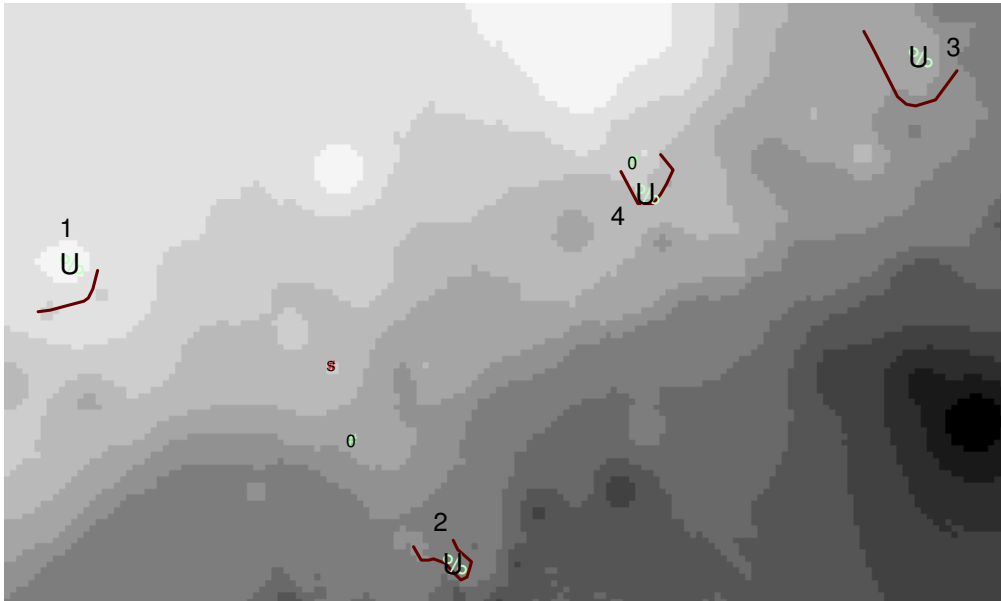
PUDASJÄRVI TEERISUO 2002

OULUN YLIOPISTO ARKEOLOGIAN LABORATORIO
Piirros: Marjaana Ronkainen

KUOPAN 1 POIKKILEIKKAUS



Kartta 7. Pudasjärvi Rometölväs



Porausjätkiä kalliossa

- s Kvipöytä
- U Kalliopahdan reuna
- 0 Mittauspisteet

Korkeudet

286.029 - 287.193
287.193 - 288.358
288.358 - 289.522
289.522 - 290.687
290.687 - 291.851
291.851 - 293.016
293.016 - 294.18
294.18 - 295.345
295.345 - 296.509
296.509 - 297.674
297.674 - 298.839
298.839 - 300.003
300.003 - 301.168
301.168 - 302.332
302.332 - 303.497
No Data

