

Vesilahti Koskenkylän kylätontin arkeologinen kartoitus 2010.



Hannu Poutiainen
Tapani Rostedt



Kustantaja: Vesilahden kunta

Sisältö:

Perustiedot	2
Paikannuskartta	2
Kartoitus	3
Koskenkylän kylätontti	4
Yhteenveto	6
Kartat	6
Valokuvia	8

Kansikuva:**Perustiedot**

Alue: Koskenkylän 1784 kartalta paikannettu, joen eteläpuolinen kolmen talon kylätontti lähiympäristöineen.

Tarkoitus: Selvittää kylätontin säilyneisyys, muinaisjäännösstatus sekä muinaisjäännösrajaus, sekä ulottuuko tontti ja mahd. muinaisjäännös kartalta paikannetun rajauksen ulkopuolelle. Selvittää onko lähitonteilla (7 ja 6) mahdollista muinaisjäännöstä.

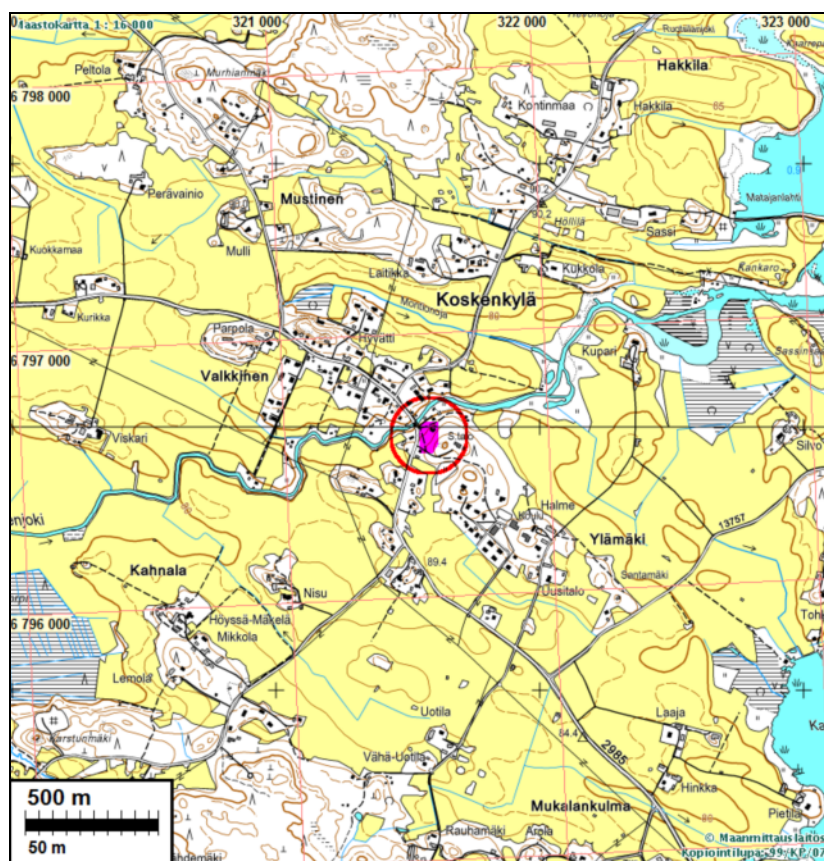
Työaika: Kenttätyöaika: maastotyö 4.-5.10.2010

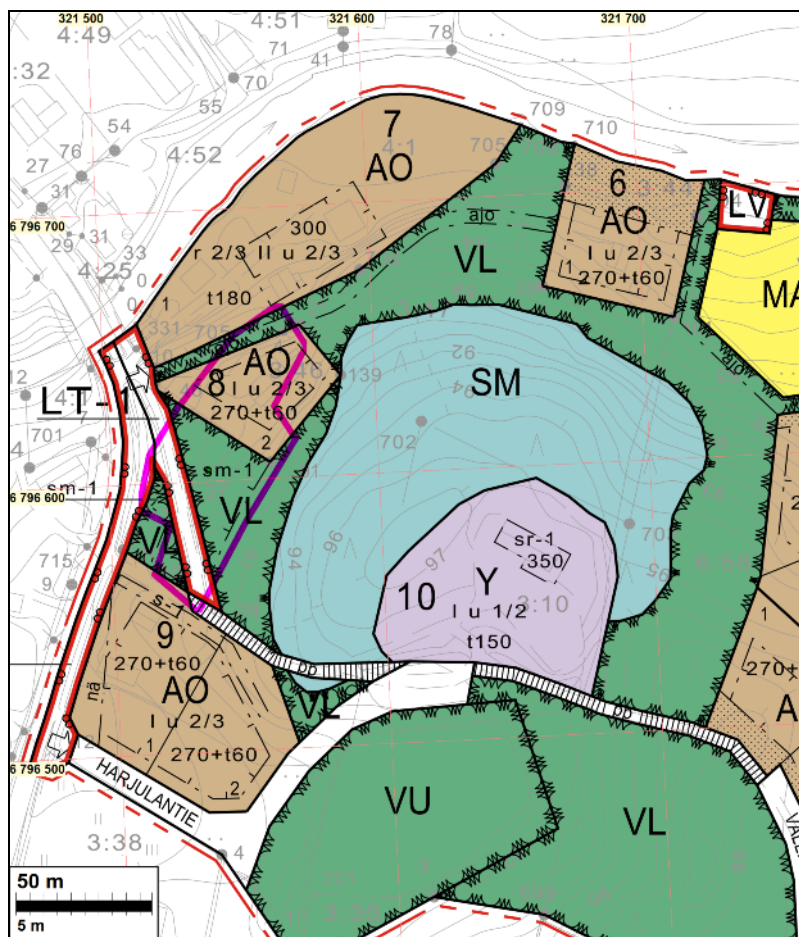
Kustantaja: Vesilahden kunta

Tekijät: Mikroiitti Oy, Hannu Poutiainen ja Tapani Rostedt.

Aiemmat tutkimukset: Poutiainen & al. inventointi 2008.

Tulokset: Aiemmin kartalta paikannettu kylätontti suurimmaksi osaksi arkeologisesti katsottuna tuhoutunut. Keskiosassa, vanhassa pellossa, jäljellä fragmentaarisesti kulttuurikerrosta. Muualla alueella ei havaittu muinaisjäännöstä.

Paikannuskartta



Tutkimusalue kaavaluonnoskartalla. Kylätonttirajaus sinipunaisella.

Kartoitus

Vanhan Koskenkylän kaava-alueelle sijoittuva osa, kolmen talon kylätontti paikannettiin isojakokartan (v. 1784) perusteella v. 2008 inventoinnissa (Ks. raportti: Hannu Poutiainen, Tapani Rostedt, Timo Jussila: Vesilahden Koskenkylän asemakaavoitettavan alueen muinaisjäännöskartoitus ja -inventointi 2008. Raportti Museoviraston RHO:n arkistossa ja Pirkanmaan Maakuntamuseossa, sekä Vesilahden kunnassa). Tuolloin todettiin alustavasti että kylätontin alasta saattaa osa olla arkeologisessa mielessä säilynyttä, mutta tonttia ei tutkittu silmänvaraista arviointia tarkemmin. Muinaisjäännösrajaus jäi epävarmaksi. Alueen asemakaavoituksen (muutoksen) yksityiskohtien suunnittelun takia olisi kylätontin muinaisjäännösstatuksen ja sen tarkemman rajaamisen selvittäminen välttämätöntä. Pirkanmaan maakuntamuseo antoi asiasta lausunnon Vesilahden kunnalle 19.5.2010 (diar 83/2010), jossa suositeltiin kylätontin tutkimusta, rajaamista ja samoin kylätontin lähialueen tarkempaa havainnointia, erityisesti tonteilla jonne aiotaan uutta rakennusala. Vesilahden kunta tilasi em. lausunnon mukaisen työn Mikroliitti Oy:ltä. Kartoitus-työhön saatiin tutkimuslupa Museoviraston Rakennushistorian osastosta (16.9.2010, diar 044/302/2010). Maastotyö suoritettiin 4.-5.10.2010.

Kaava-alueiden arkeologinen koekaivaus, prospektointi ja inventointi suoritettiin kahden arkeologin voimin. Työmenetelminä käytettiin koekuopitusta, kairauksia, metallinilmaisinsentää ja silmänvaraista havainnointia kullakin paikalla ja kohdalla soveltuvin osin. Havainnot – maakerrokset, rakenteet, löydöt jne. - dokumentoitiin valokuvaamalla, mittaamalla ja kirjallisesti siten kuin oli tarpeellista ja hyödyllistä. Löytöjen, rakenteiden ja koekuoppien sijainnit mitattiin taky-metrillä. Mittausten ulkoinen tarkkuus n. 0,5 m, sisäinen alle 0,05 m. Kaikkia koekuoppia ei mitattu – näitä olivat satunnaiset pienet koerouhaisut siellä täällä kylätontin ympäristössä sekä

metallinpaljastinhavainnon perusteella tehdyt vain pintakuopaisut, joissa ei havaittu mitään merkille pantavaa.

Koskenkylän kylätontti

Työn 1. vaihe: kaava-alueen länsiosa, vanhan kylätontin alue ja ympäristö: etelästä tontti 9, sen pohjoispuolinen viheralue, tontti 8, 7 ja 6 lähiympäristöineen käytiin läpi tarkoin silmänvaraisesti. Sen jälkeen ja osin siinä yhteydessä sama alue käytiin läpi kairauksin (käsikaira, pesä 1,5 cm) sekä tekemällä pieniä satunnaisia koekuoppia. Aluetta haravoitiin satunnaisesti myös metallinpaljastimella. Havaintojen perusteella voitiin todeta, että aiemmin paikannetun kylätontin ulkopuolella ei ole tarvetta tarkempaan, systemaattiseen koekuopitukseen. Varsinainen isompien koekuoppien teko keskittyi tonttien 9 ja 8 väliselle viheralueelle, joka on suurimmaksi osaksi vanhaa peltoa. Tämän viheralueen metsäinen itälaita on maaperältään hyvin kivikkoinen eikä sinne tehty varsinaisia koekuoppia.

Historiallisen ajan kylätontilla on useita vanhoja omakotitaloja ja myös joku vanha ulkorakennus. Lisäksi kylätontin tuntumaan on rakennettu juuri valmistumassa oleva omakotitalo. Muu alue kylätontilla – nyt viheralueeksi merkitty – on suurelta osin vanhaa peltoa, nykyisin kesannolla, sekä osin kallioista metsämaastoa. Seuraavassa tarkastelu tonteittain (ks. kartta s. 3).

AO6

Sijaitsee historiallisen kylätontin ulkopuolella. Mökin joen puoleinen ympäristö (alarinteen puolella) on savimaata, tasattua nurmikkoa ja pihamaata. Ylärinteen puolella on metsikköistä ja pusikkoista kivikolukkoa ja moreenimaata. Ei arkeologisia havaintoja.

AO7

Paikalla viimeisteltiin omakotitalon rakennustöitä. Talo oli kenttätyön ajankohtana käytännössä valmis sekä lisäksi sen eteläpuolelle oli kaivettu syvä ja suhteellisen laaja neliskantainen kaivanto. Tontin eteläosa on rakentamatonta puutarhamaata, jossa on savi/hiesupitoinen maaperä. Paikalla tehtiin lapionpistoja ja kairauksia. Ei arkeologisesti merkittäviä havaintoja.

AO8

Alueella on viheraluetta sekä peruskorjattu betoniperustainen omakotitalo ja sen tasattua ja hoidettua pihamaata/nurmikkoa. Paikkaa koekuopitettiin viheralueen puolella. Maaperä hiesua/savea. Lähellä ok-tontin rajaa todettiin kahdessa koekuopassa kulttuurikerros muokkauskerroksen alapuolella. Toisesta kuopasta löytyi tiiltä sekä kulttuurikerroksesta palanutta savea ja tiilenmurui, toisesta koekuopasta löytyi palanutta savea. Muista kuopista ei todettu kulttuurikerrosta. Havaintojen perusteella kulttuurikerrosta on säilynyt jonkin verran ja hajanaisesti muokkauskerroksen alapuolella sellaisissa kohdissa, joissa kulttuurikerros on ollut tavanomaista paksumpi. Kulttuurikerros ja löydöt ovat mitä todennäköisimmin suhteellisen myöhäiseltä historiallelta ajalta ja saattavat liittyä asiakirja-aineiston perusteella ko. kohdalle paikannettuun historiallisen ajan kylätonttiin.

Kyseisen entisen peltolohkon ja kallioisen kivisen metsäalueen rajamaastossa on kiviaitaa muistuttava rakenne, joka todettiin jo vuoden 2008 inventoinnissa.

TAULUKKO 1. Koekuopitus tontin AO8 viereisellä kylätontin alueella.

Kuoppa	Koord.	Syv.	Kerrokset cm ja anomaliat	Löydöt
7	6796623,25 321529,00	39	Sekoittunut peltokerros 20, savi/hiesu 10.	Tiilenmuruja 4 kpl

8	6796617,50 321536,75	52	Sekoittunut peltokerros 25, Sekoittunut kerros 16 sen alaosassa kulttuurikerrosta (hiiltä, nokea, palanutta savea) 10-13 cm, alla puhdas savi/hiesu.	Tiilenkappaleita 5 kpl
9	6796606,75 321537,00	32	Sekoittunut peltokerros 20, kulttuurikerros 20, savi/hiesu 2.	Tiilenkappale
10	6796613,00 321532,50	37	Sekoittunut peltokerros 17, savi/hiesu 20.	-
11	6796613,50 321541,25	30	Sekoittunut peltokerros 20, savi/hiesu 10.	-

AO9

Tontin koillisrajalla on kiviaitaa useissa erillisissä pätkissä, jotka dokumentoitiin jo vuoden 2008 arkeologisen inventoinnin yhteydessä. Tontilla on vanha ulkorakennus, joka ainakin osittain on perustettu pienehköjen kivien varaan. Lisäksi tontilla on uudehko kesäasunto, jossa on betoni-perustus. Vanhan ulkorakennuksen länsipään vieressä on levyillä peitetty ja vettä täynnä oleva kaivo, joka on rakennettu luonnonkivistä.

Viheralue

Kevyenliikenteen väylän ja seurantalolle menevän pikkutien väliin jäävällä kolmion muotoisella alueella tehtiin koekuopitusta. Paikalla on useimmissa kohdissa savinen peltomulta, jonka alapuolella on umpikivikko. Pikkutien puoleisella osalla on kasattu erikokoista kiveä epämääräiseksi kerrokseksi, joka ilmeisesti on peräisin rinteeseen leikatusta ja seurantalolle johtavasta tie-urasta. Ei arkeologisesti merkittäviä havaintoja.

TAULUKKO 2. Koekuopitus viheralueella kylätontilla.

Kuoppa	Koord.	Syv.	Kerrokset cm ja anomaliat	Löydöt
1	6796587,75 321538,25	26	Peltomulta 20, alla umpikivikko.	Juomapullon re-päisykorkki Kirkasta ikkunalasia Tiilenmuru
2	6796594,50 321517,75	25	Peltomulta 25, alla umpikivikko.	Tiilenmuruja 2 kpl
3	6796583,25 321515,00	21	Peltomulta 21, alla umpikivikko.	Tiilenmuruja 4 kpl
4	6796571,75 321520,00	15	Peltomulta 25, alla umpikivikko.	-
5	6796579,25 321539,50	15	Sekoittunut savi ja hiekka 15, alla umpikivikko.	-
6	6796545,50 321526,75	40	Sekoittunut peltomulta 20, hiesumoreeni 20.	-

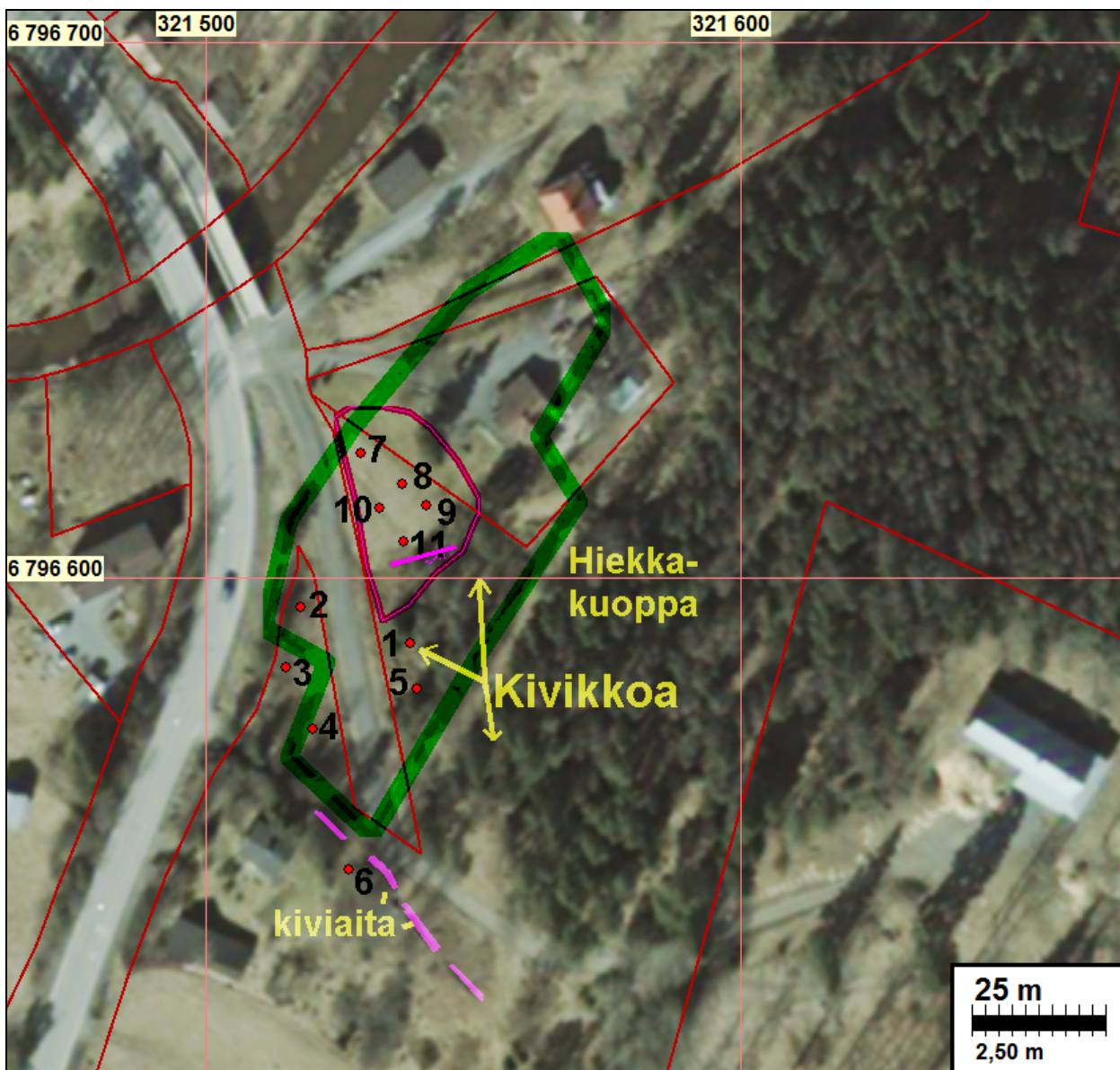
Kevyenliikenteenväylän vierestä johtaa kivillä perustettu tieura soramontulle (ei näy kartoilla). Sen alueella on kaksi tuhoutunutta bunkkeria. On kyseenalaista onko niillä muinaisjäännösten suojelun kannalta merkitystä, koska ne ovat tuhoutuneita ja keskellä sorakuoppaa, joka sekkin on merkitty osaksi SM-aluetta.

Yhteenveto

Kylätontin ympäristössä ja inventoiduilla tonteilla 7 ja 6 ei ole säilynyttä muinaisjäännöstä. V. 1784 kartalta paikannetulla kylätontilla on osin säilynyttä muinaisjäännöstä (ehjiä asutuksen synnyttämiä maakerroksia) jäljellä tontin keskiosassa, vanhassa pellossa, osin mahdollisesti pellon pohjoispuolisen tontin pihamaan kevyemmin muokatussa eteläosassa. Kulttuurikerros on kuitenkin fragmentaarinen ja ohut sekä ainakin pintaosin peltoviljelyn sekoittama. Muualla tontin alueella mahdollinen sinne syntynyt vahan asutuksen kulttuurikerros on tuhoutunut tai täysin sekoittunut. Voisi myös harkita vanhassa pellossa fragmentaarisena säilyneen kylätontin osan muinaisjäännösstatuksen mielekkyyttä ja suojeluarvoa ja ehkä muinaisjäännöksen suojelustuksen asettamista niiltäkin osin 3. luokkaan.

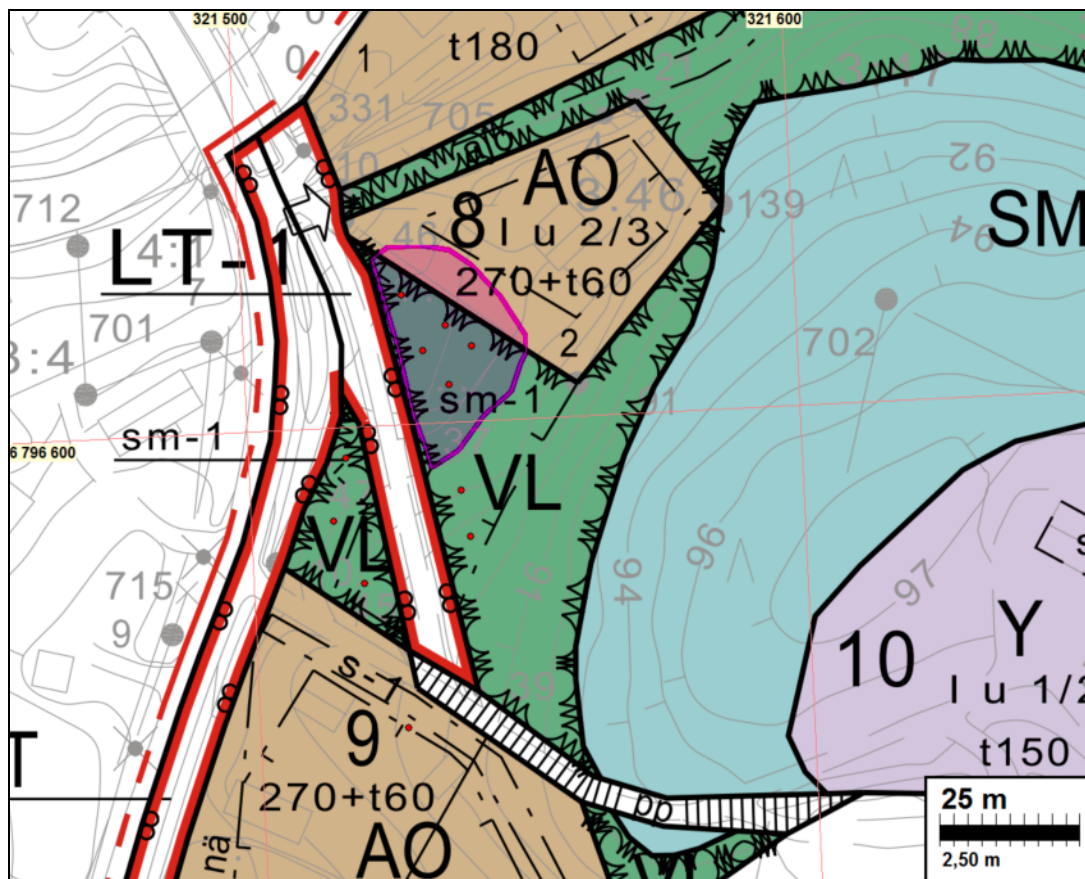
Kartat

Havainnot, ilmakekuva



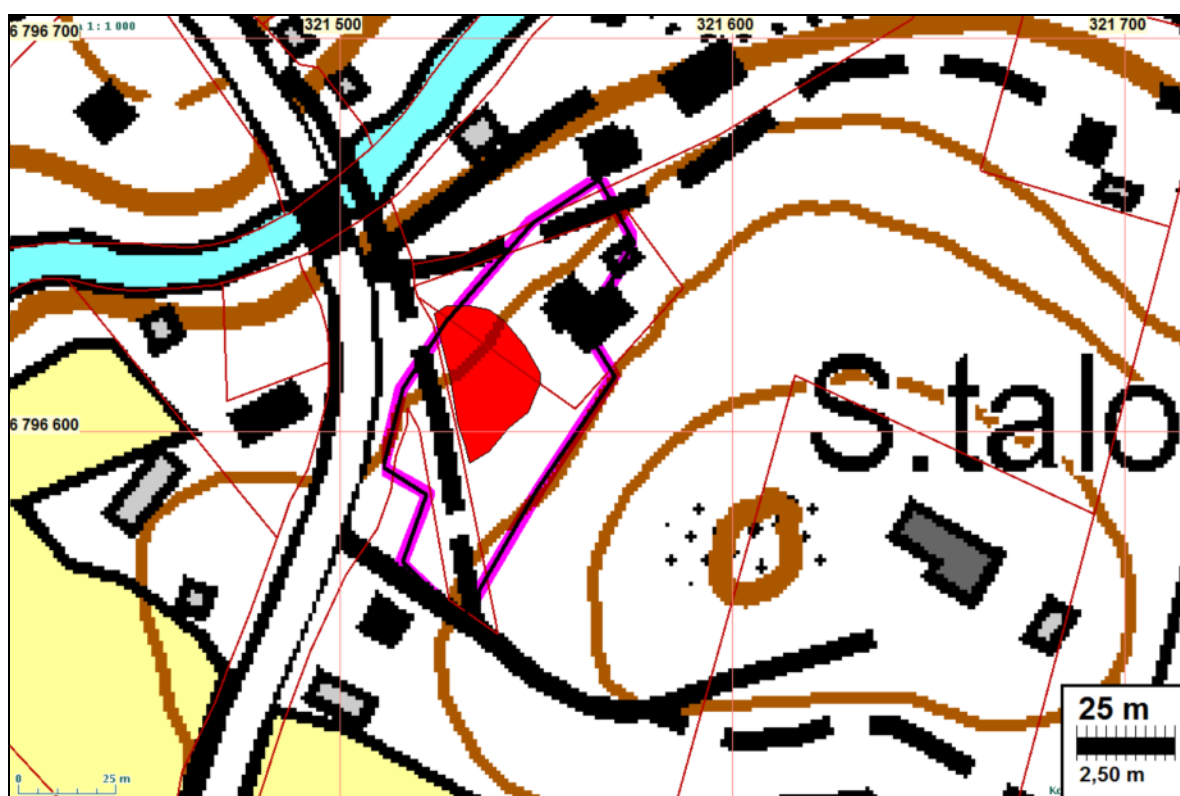
Ilmakekuva: koekuopat numeroitu (pun. pallo), muinaisjäännösrajaus (SM) sinipunaisella, kylätonttirajausta vihreällä. Kiviaidat sinipun viiva.

Kaavakartta, mj-rajaus



Tutkimuksessa rajattu SM alue sinipunaisella. Raportissa kuvatut koekuopat punainen pallo.

Maastokartta, mj-rajaus



Tutkimuksessa rajattu SM alue punaisella, kylätonttirajaus sinipunaisella

Valokuvia



Tontin AO6 maastoa.



Tonttia AO7, koilliseen, joki vasemmalla.



Tontti AO 8 etelälaitaa ja edessä vanhaa peltoa jossa SM. Pohjoiseen.



Tontti A0 9, pohjoislaitaa, lounaaseen.



Tontti AO 8, kuvattu itään. oikeassa laidassa vanhaa peltoa, jossa muinaisjännöistä jäljellä.



Koekuoppa 9



Koekuoppa 9



Kylätontin SM-alueen itälaidalla olevaa kivaitaa. Sen länsipää on ladottua, itäosa lähinnä heitokivikkoa. Vas. vanhaa peltoa jossa paikoin kulttuurikerrosta.



Rinteseen leikattu seurojentalolle johtava tie tontin AO 9 kohdalla