

# Sastamala Suodenniemi Pohjankylä Viemärilinjän koekaivaus hist. ajan kylätontilla 2010



Hannu Poutiainen  
Tapani Rostedt



Kustantaja: Tahlon Viemäri Ay

**Sisältö:**

<b>Perustiedot</b> .....	<b>2</b>
<b>Tutkimus</b> .....	<b>3</b>
Tausta .....	3
Maastotyö.....	4
<b>Yleiskartat</b> .....	<b>13</b>
<b>Maakirja- ja Isojakokartta</b> .....	<b>15</b>
<b>Koejakartta</b> .....	<b>16</b>

Kansikuva: Viemäriinjausta Mikkolan talon luoteispuolella. Taustalla mäen päällä Mikkola.

**Perustiedot**

**Alue:** Suodenniemen kirkon luoteispuolella sijaitsevan Pohjankylän kylätontin (mjrek 1000011462) pohjois-luoteisosa ja sinne suunniteltu viemäriinjaus.

**Tarkoitus:** Selvittää onko suunnitellulla viemäriinjauksella kiinteää muinaisjäännöstä ja jos niin missä ja minkälainen.

**Työaika:** 27.-30.9.2010

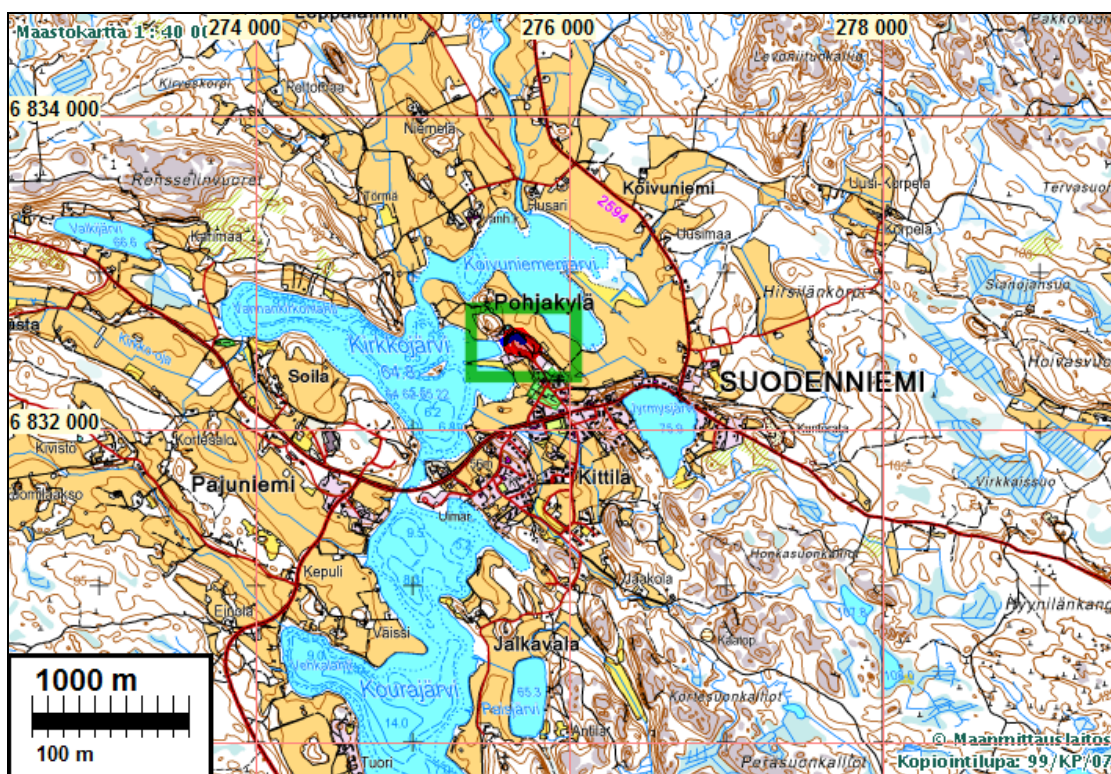
**Kustantaja:** Tahlon Viemäri Ay

**Tekijät:** Mikrolitti Oy, Hannu Poutiainen ja Tapani Rostedt.

**Aiemmat tutkimukset:** Adel V, inventointi 2007.

**Tulokset:** Viemäriinjauksella ei havaittu muinaisjäännöstä.

Kaikki raportin koordinaatit ovat ETRS-TM35FIN koordinaatistossa ellei toisin mainittu



Tutkimusalue vihreän neliön sisällä.

## Tutkimus

### Tausta

Tahlon Viemäri Ay suunnitteli viemärin kaivamista Tahlon talon länsi- ja pohjoispuolelta Mikkolan taloon. Viemäri linja kulkee edelleen Tahlostä etelään. Sillä alueella suoritti Pirkanmaan maakuntamuseo kaivaustyön valvontaa osin saman aikaisesti tämän tutkimuksen kanssa. Viemäri linja kulkee Tahlon ja Mikkolan välillä v. 2007 inventoinnissa määritetyllä muinaisjäänneksellä. Kyseessä on historiallisen ajan kylätontti, jossa sekä 1647 maakirja- ja 1778 isojaon toimituskartalla on viisi taloa. 1) Vähäkero, 2) Isokero, 3) Tahlo, 4) Pukka, 5) Kina (ks. isojakokartta s 15). Viemäri linja kulkee kylätontin pohjois-luoteisosassa Tahlon v. 1778 ja nykyisen talonpaikan länsipuolitse ja kääntyen sen pohjoispuolelta koilliseen kulkien v. 1778 Kinan talotontin eteläosan halki kaartuen koilliseen mäenrinteeseen ja ylös rinteä kohti nykyistä Mikkolan taloa mäen laella.

Pirkanmaan maakuntamuseo antoi hankkeesta lausunnon (13.3.2010, diar 37/2010) jossa edellytettiin arkeologista selvitystä viemäri linjauksella kylätontin alueella, sekä myös muualla lähi-alueella. Tämä tutkimus käsittää ainoastaan kylätontin pohjoisosan alueen. Pirkanmaan maakuntamuseo edellytti työtarjouksessaan (diar 238/2010) että koekaivaus on kylätontin osalta suoritettava linjalla Tahlon talon luoteispuolelta Mikkolan talolle. Ennen tarjousta oli Museo suorittanut maastokatselmuksen jossa viemäri linjan sijainti viimeisteltiin. Tahlon Viemäri Ay tilasi ko. tutkimuksen Mikrolitti Oy:ltä 9.8.2010. Mikrolitti Oy sai Museovirastolta tutkimusluvan 16.9.2010 (dnro: 043/302/2010). Maastotyö aloitettiin 27.9. ja sen suorittivat Hannu Poutiainen ja Tapani Rostedt.



Yllä: linjan kulkee Tahlon talon (vas) ja ulkorakennuksen välistä.

Alla: linja kulkee uuden navetan ja vanhan rakennuksen välistä kaakkoon.



## Maastotyö

Koekaivaus toteutettiin kahden arkeologin ja kaivinkoneen voimin. Kaivinkone olikin erittäin tarpeellinen, sillä maaperä on paikoin hyvin kivinen sekä sisältää paikoin paksusti täyttö/tasoitekerroksia, resentejä kiveyksiä ja paksuja luontaisia savikerroksia. Viemäriinjalinja kulkee Tahlon ja Mikkolan pihapiirissä ja talousrakennusten kupeessa, joissa maata on kaiveltu ja siirretty moneen otteeseen ja varsin perusteellisesti normaalin maatalouden yms. toiminnan harjoittamisen yhteydessä. Ehjää, koskemattomaa maanpintaa ja maakerrosta alueella on viemäriinjaljal hyvin vähän, pääosin rinteessä Mikkolan luoteispuolella.

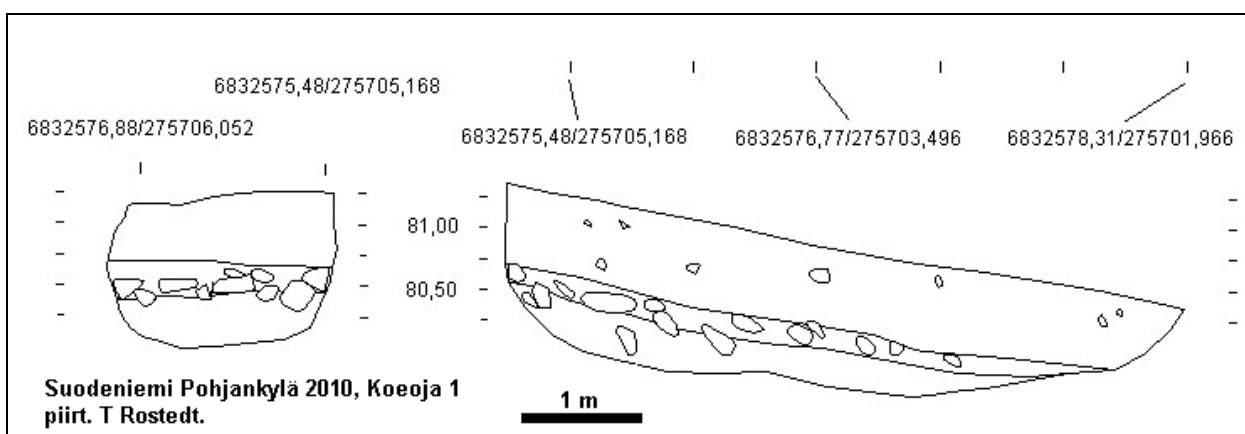
Kaivinkoneella kaivettiin 3-5 m pituisia ja leveimmillään noin 1.8 m levyisiä (leveällä kauhalla) ja kapeimmillaan noin 0.8 m levyisiä (kapealla kauhalla) koejia 10 kpl. Muu kaivaustyö koeojien sisällä tehtiin tarvittaessa lapiolla ja lastalla maa-aines seuloen. Maa-ainesta ja seinämiä tarkistettiin metallinilmaisimella. Koeojat dokumentoitiin mittapiirroksin, valokuvaamalla, mittauksin ja kirjallisesti. Mittaukset suoritettiin takymetrillä, ulkoinen tarkkuus n. 0,5 m, sisäinen alle 0,05 m.

### **Koeojat 1-10**

Koeojissa 1-3 havaittavissa täyttökerroksen alla humuskerros, jossa kiviä. Humuskerros viettää kaikissa kolmessa koeojassa alarinteen suuntaan samalla tavalla. Pitkittäisleikkauksessa näkyy myös, mutta koeojassa nro 3 loppui. Johtunee siitä, että tiemaata leikattu rinteessä suuremmaksi. Tienpohja oletettavasti tallaantunut ja sotkeentunut karjan jaloissa, jolloin muodostunut tumma kerros, joka nykyisin tieuran perustamiskiveyksen alapuolella. Ks. kartta s. 16.

### **Koeoja 1**

Pituus 5 m, leveys 1,8 m, syvyys 1,1 m. Täyttö/tasoitekerrosta 65 cm, tummaa alkuperäistä maanpintaa sen alla noin 10 cm. Sen alla puhdas moreeni. Kirkasta ikkunalasia tummasta ohuesta humuskerroksesta puhtaasti moreeniin yläpuolelta ja täyttökerroksen ja kiveyksen alapuolelta noin 75 cm syvyydellä maanpinnasta. Kaivinkoneella aiemmin kaivettaessa 5 kappaletta tiiltä, 1 kpl ruskeaa pullolasia, 1 kpl kirkkaan lasiesineen kappale, 1 kpl fajanssia.





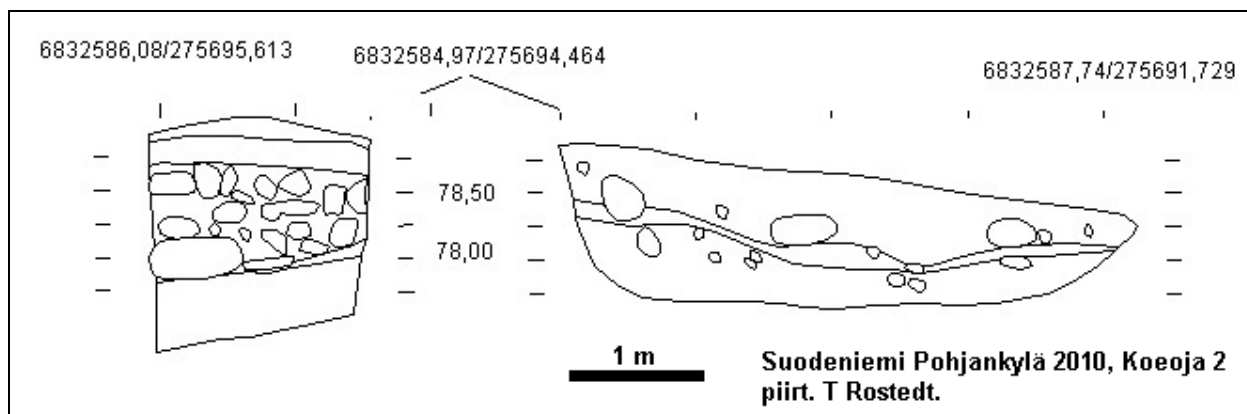
koeoja 1 pohjoispääty



Koeoja 1 länsisivu

### **Koeoja 2**

Pituus 4 m, leveys 1,8 m, syvyys 1,15 m. Hiekkansekaista täyttökerrosta puolisen metriä paksuimmillaan. Pinnasta noin 55 cm syvyydellä isohkon kiven yläpuolella resenttiä tiiltä, posliinin kappale, liitupiipun varsi, kattotiilen kappale samasta hiekkansekaisesta täyttökerroksesta. Leikkauksesta tien perustuskivien välistä ja alta resentti tiilen kappale noin 60 cm syvyydestä. Sekoittuneesta kerroksesta 80-90 cm syvyydellä maanpinnasta posliinia, fajanssia ja tiiltä. Sekoittuneen kerroksen alapuolisesta tummasta ohuesta humuskerroksesta pala kirkasta ikkunalasia noin 1 m syvyydestä. Tumman kerroksen alta puhdas moreeni. Kaivinkoneella kaivettaessa löytyi aiemmin kaksi kappaletta tiiltä.



Koeoja 2 pohjoispääty. Tien perustamiskiveystä.



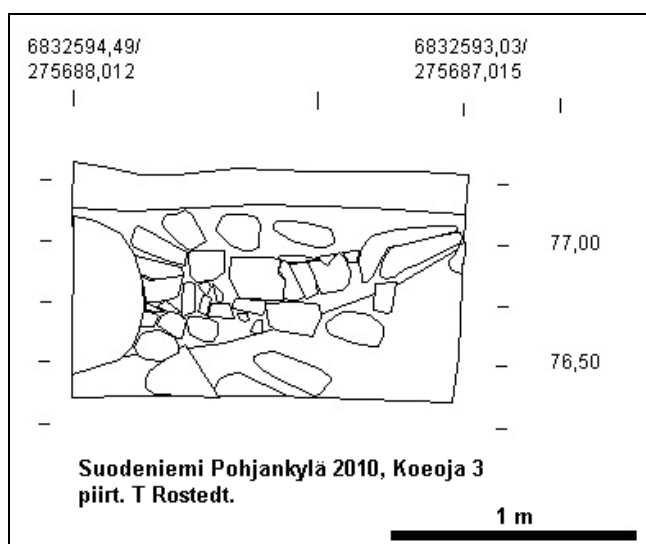
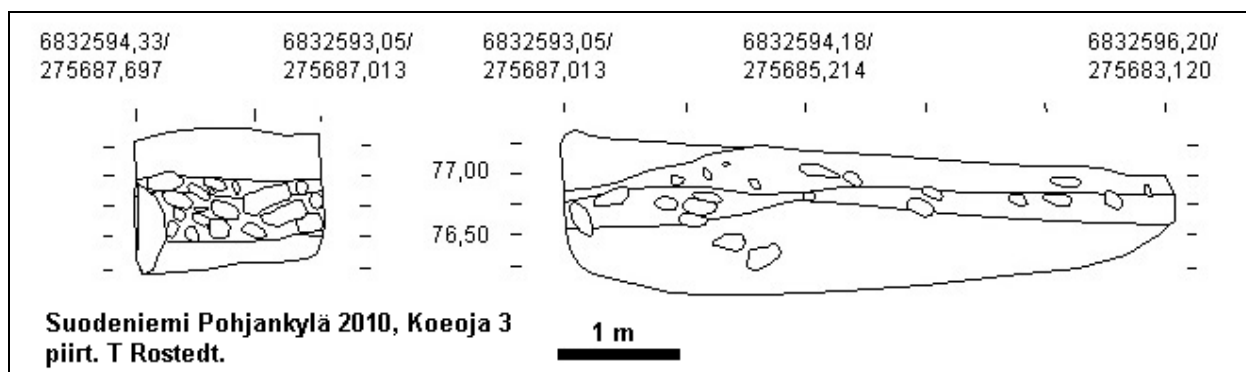
Koeoja 2 sivu



Tien perustamiskerrosta koejassa 2

### Koejoja 3

Pituus 5 m, leveys 1,8 m, syv. 1,2 m. Ylinnä täyttö/tasoitesavea 20-40 cm, sen alla tummaa sekoittunutta humuksen ja kivennäismaan sekaista kerrosta, jossa kiviä (tien perustamiskiveys). Sen seassa pienialainen nokinen kiveys, josta osa halkeilleesta kivistä. Nokisen kiveyksen kohdalla poistettiin kiviä. Osa selvästi viereisestä isommasta kivistä lohjenneita. Kerroksessa hiukan hiiltä ja nokea ei löytöjä. Kivikko ei jatkunut laajemmalle eikä syvemmälle. Ympärillä isompaa ns. heittokiveystä ja sekoittunutta maakerrosta. Ei löytöjä. Kivikon alta puhdas moreeni.





koeja 3 pääty.



Kiveystä koejassa 3





#### Koeja 4

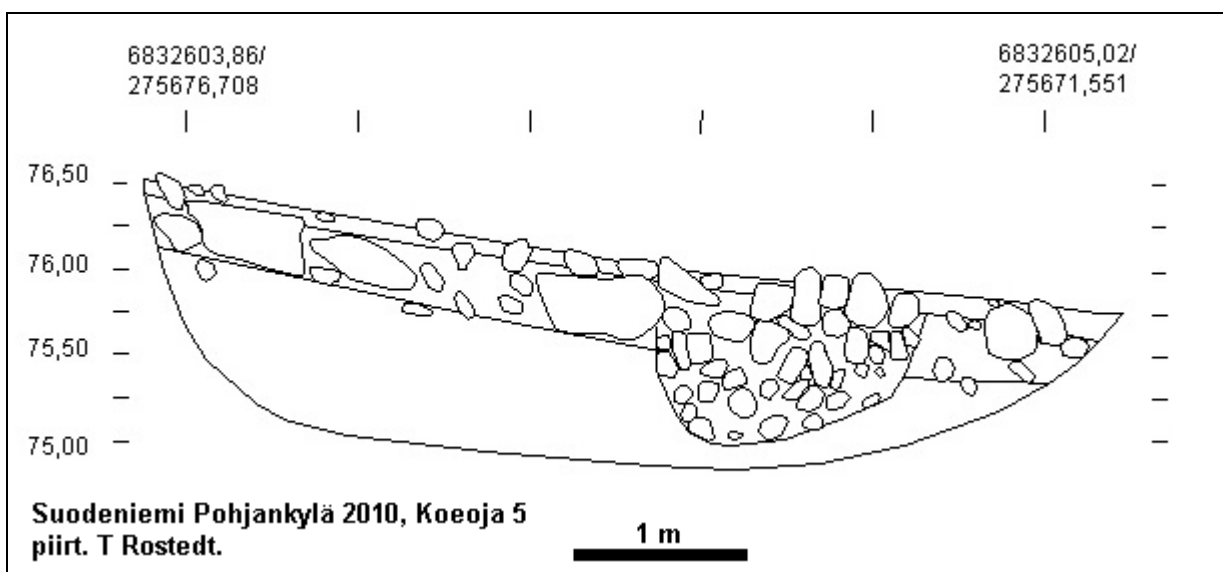
Pituus 5 m, leveys 1,8 m, syvyys 0,8 m. Normaali metsämaan kerros (humus, moreenia, hiesua).



koeja 4 sivu

#### Koeja 5

Pituus 5 m, leveys 2 m, syvyys 1-1,4 m. Yhdessä kohtaa leikkauksessa löytöjen (tiiltä, vihreää pullolasia) perusteella resentti, kiviä sisältävä kuoppa, jossa jonkin verran myös hiiltä humuksen ja kivennäismaan seassa. Kiveyksen kohdalla puhdas hiesu 70-80 cm maanpinnasta. Kivet kooltaan 15-60 cm. Peitettiin maalla ja viemärikaivantoa **siirrettiin** 2 m pohjoiseen.





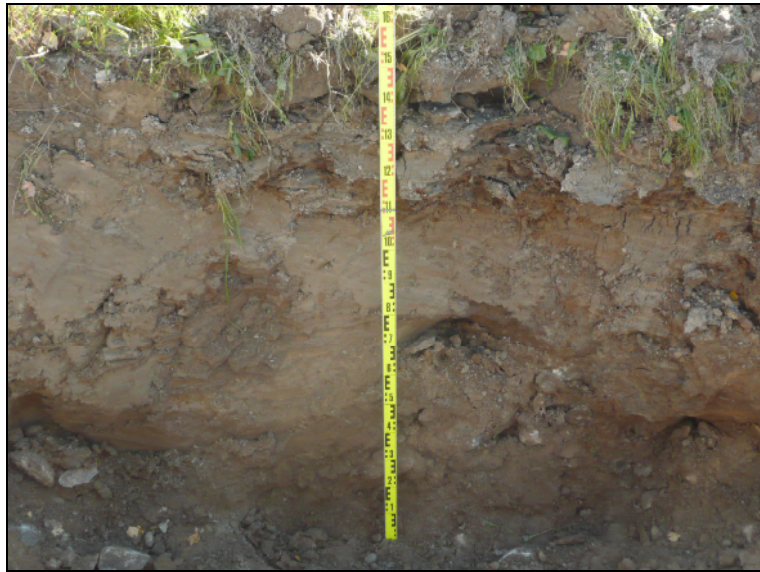
koeijan 5 kiveys, eteläseinämä.



koeija 5 pohjoissivu.

**Koeoja 6**

Pituus 5 m, leveys 1,8 m, syvyys 1-1,4 m. Sekoittunut savi 10 cm, alla kerrostunutta savea 1m, sen alla kiviä pohjamoreenissa.



koeoja 6 sivu

**Koeoja 7**

Pituus 5 m, leveys 1,4 m, syvyys 1-1.6 m. Sekoittunut savi 10 cm, sen alla kerrostunutta savea.



koeoja 7

**Koeoja 8**

Pituus 3 m, leveys 0,7 m, syvyys 1,3 m. Sekoittunut savi 10 cm, alla harmaa savi.

**Koeoja 9**

Pituus 3,5 m, leveys 0,8 m, syvyys 1,6 m. Nurmikkomultaa 10-25 cm, sen alla savea.

**Koeoja 10**

Pituus 5 m, leveys 0,8 m, syvyys 1,45 m. Sekoittunutta maakerrosta 40-50 cm, sen alla savi.



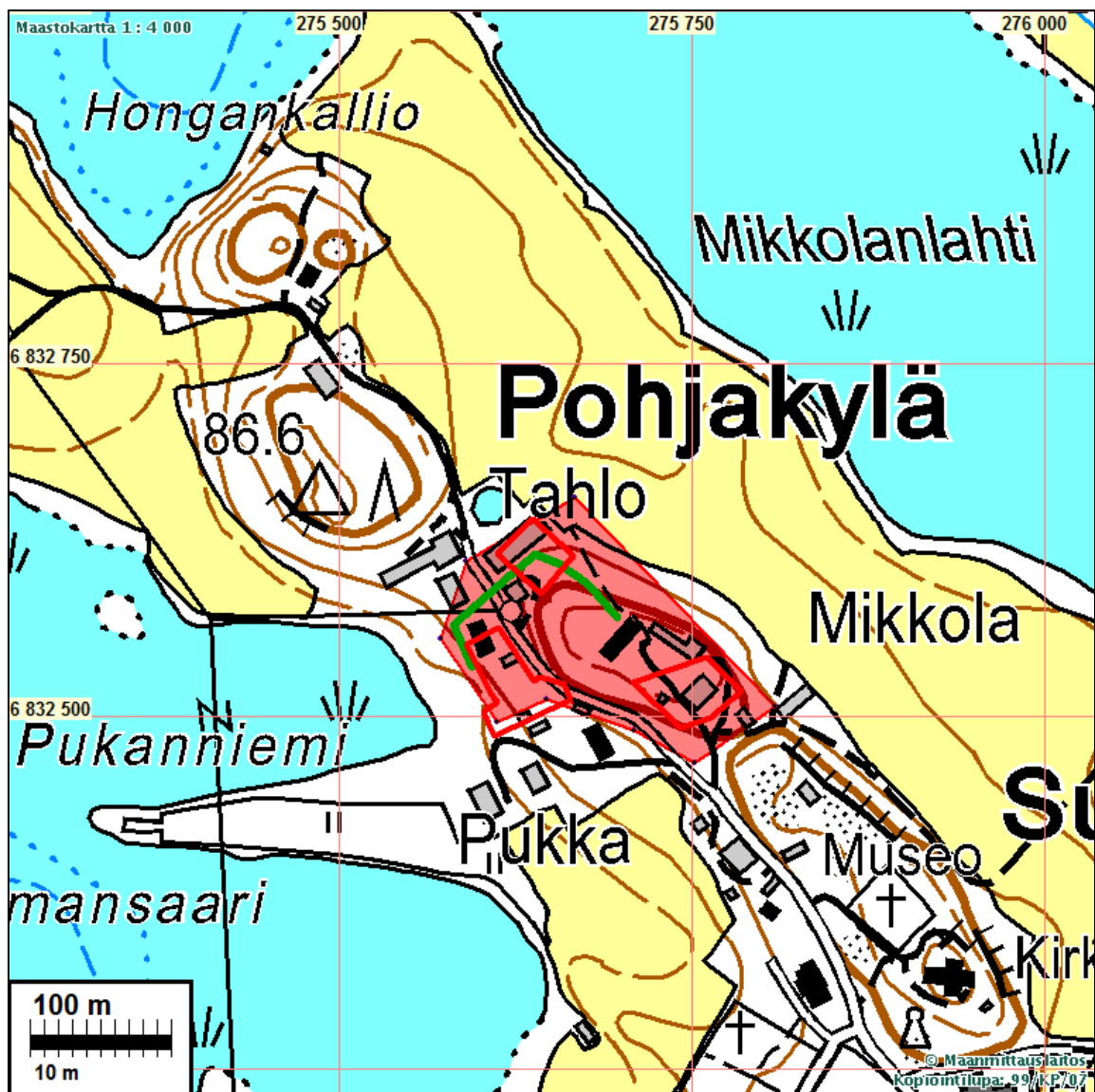
## Yhteenveto

Viemäriin tarkistettiin perusteellisesti. Yhdestä kohtaa (koeoja 5) löydettiin pienialainen ja ilmeisesti resenti kuoppa kiveyksineen, joka peitettiin maalla ja ohitettiin arkeologisessa valvonnassa. Koeojassa 3 todettiin hyvin pienialainen tulenpidon jäännös (hiiltä, nokea ja rapautuneita kiviä), joka kaivettiin pois. Mikkolan talolle johtavan tieuran kohdalla tavattiin koeojien 1-3 kohdalta tieuran perustamiseen liittyvää kiveystä sekä tasoite- ja täyttökerroksia. Kerrosten, kiveyksen, alkuperäisen maanpinnan ja löytöjen suhteet selvitettiin, mitattiin takymetrillä, dokumentoitiin valokuvaamalla ja kirjallisesti. Havaintojen perusteella kyseessä on resenti kiveys. Havaintoa tukee myös Mikkolan vanhaisännän Pentti Mikkolan kertoma, että tie on perustettu vuoden 1952 tienoilla, ja paikalle on ajettu maata ja kiviä tilakeskuksen alueelta. Aiemmin paikalla on ollut pellolle johtanut karjapolku (kartalla tilustie – merkitty maastokarttoihin). Muinaisjäännökseksi katsottavia rakenteita tai ilmiöitä ei havaittu.

Espoo 20.1.2010

Hannu Poutiainen

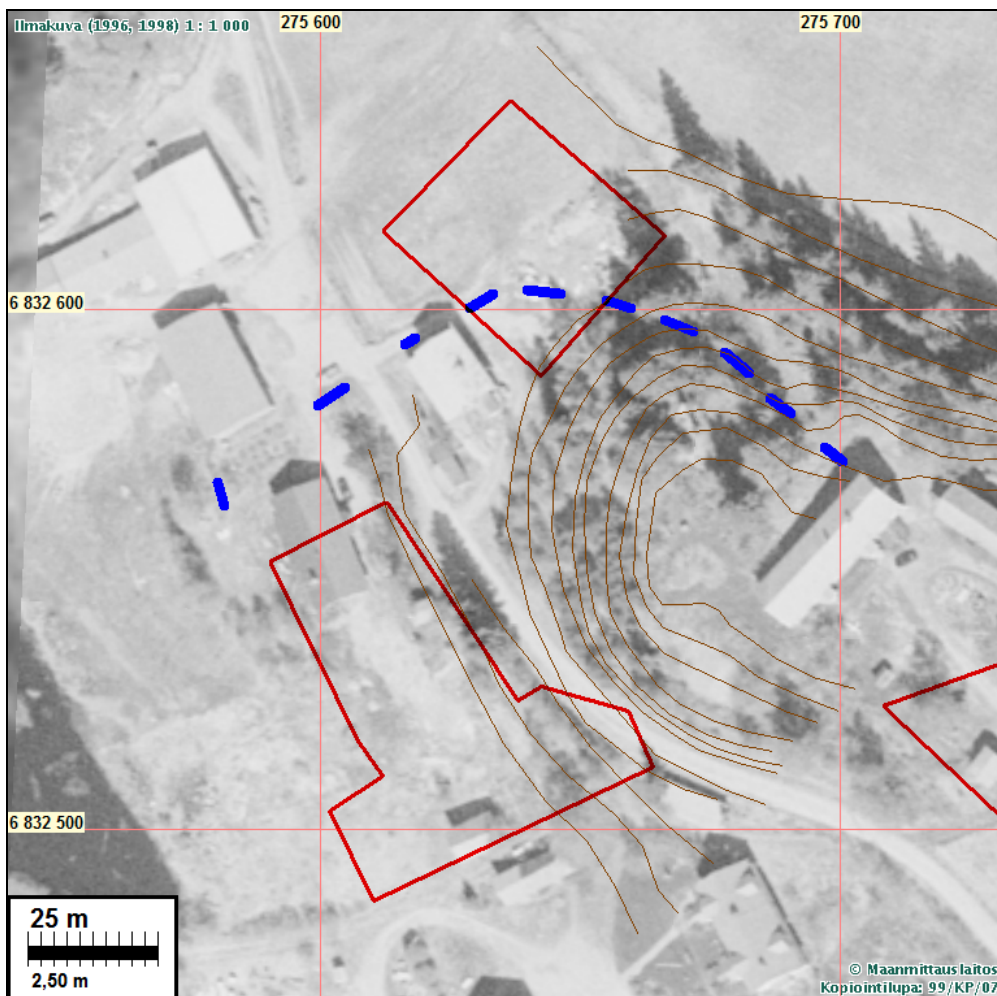
## Yleiskartat



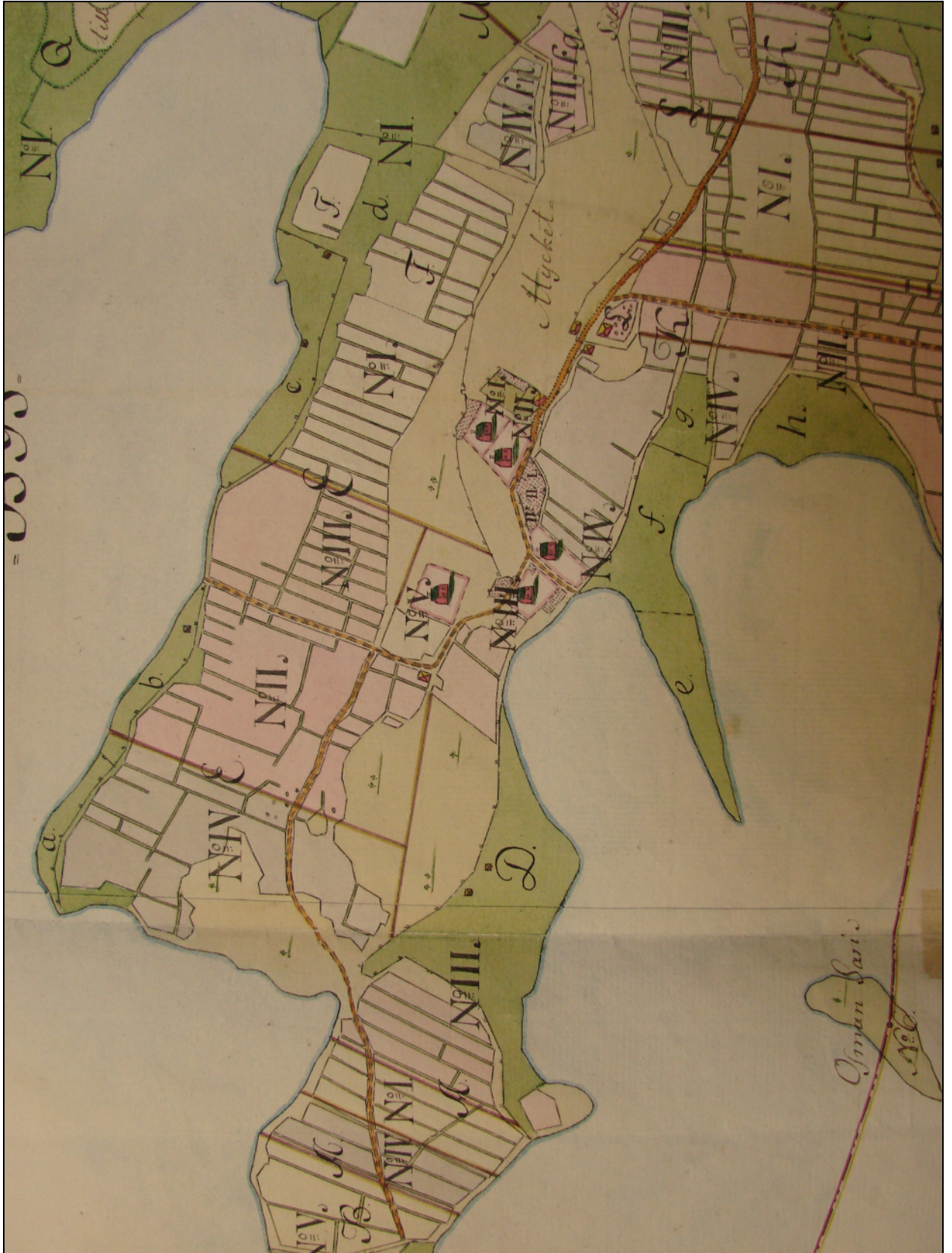
Muinaisjäännökseksi 2007 määritetty alue punaisella. V. 2010 isojaon toimituskartalta projisoitunut talotontit punaisella viivalla. Viemäriinjoitus vihreä viiva.



Vääräväri-ilmakuva v. 2008, 1778 tontit punaisella, viemäriinjä sinisellä.

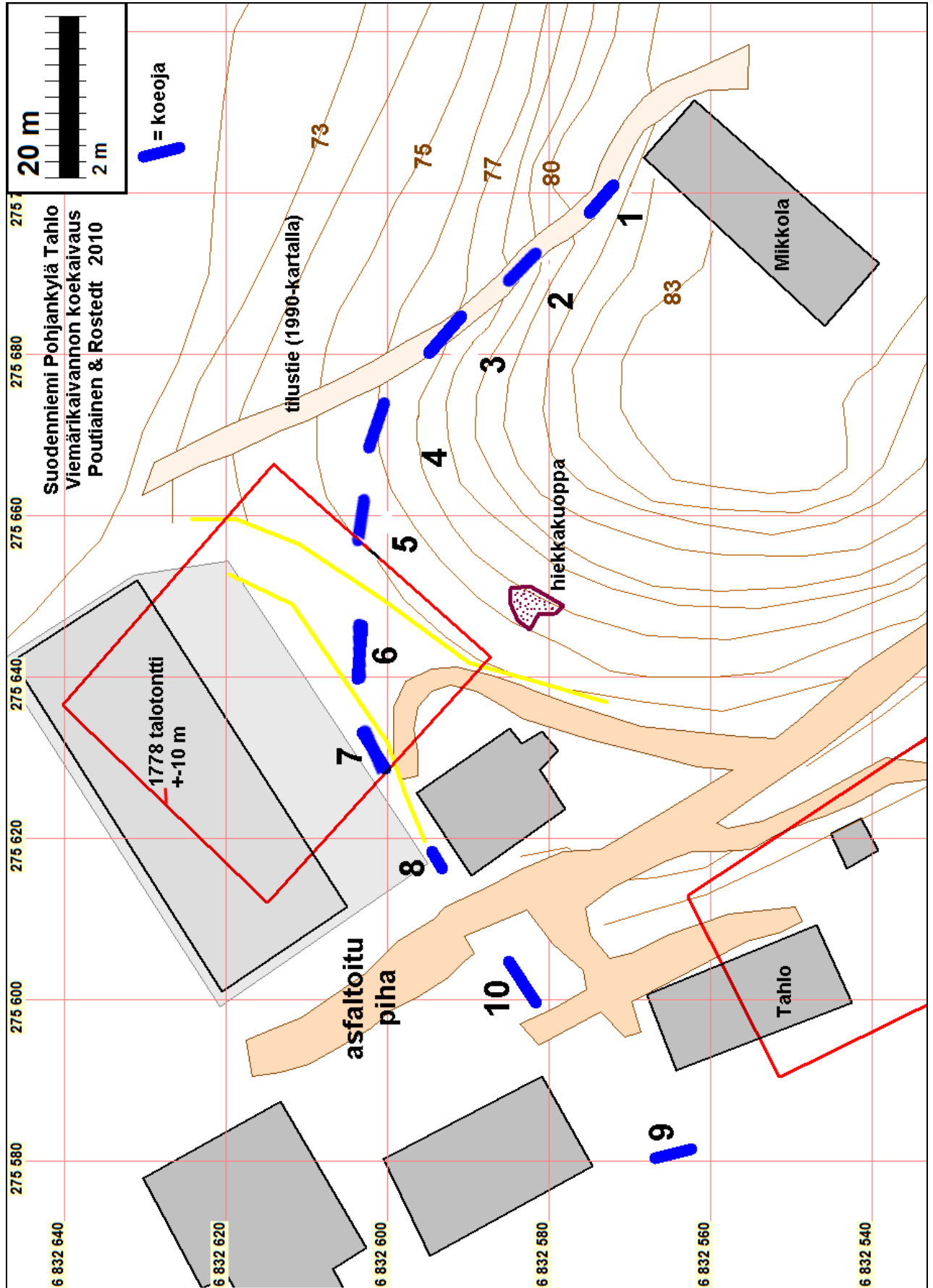


Ilmakuva v. 2000. Merkinnät samat kuin edellisessä. Korkeuskäyrät piirretty päälle.

Isojakokartta

Pohjankylä-1778 (A98-15-4)

**Koejakartta**



1 : 677