

# Muhos Päivärinteen osayleiskaava-alueen muinaisjäännösinventointi 2010.



**Hannu Poutiainen**



**Kustantaja: Muhoksen kunta**

Sisältö:

<b>Perustiedot</b> .....	<b>2</b>
<b>Inventointi</b> .....	<b>3</b>
<b>Yleiskartta</b> .....	<b>4</b>
<b>Muinaisjäännökset</b> .....	<b>4</b>
MUHOS 82 PÄIVÄRINNE S .....	4
MUHOS 113 PÄIVÄRINNE 2.....	6

**Kansikuva:** maisema taajaman luoteispuoliselta jokirannan peltoalueelta

**Perustiedot**

**Alue:** Päivärinteen osayleiskaava-alue. Alue Muhoksen keskustasta luoteeseen Oulujoen koillisrannalla, rajoittuen luoteessa Oulun rajaan.

**Tarkoitus:** Tarkistaa riittävässä määrin alueen maastot ja etsiä niiltä uusia muinaijäännöksiä. tarkastaa tunnetut muinaijäännökset.

**Työaika:** Kenttätöaika: maastotyö 14.-15.10.2010.

**Kustantaja:** Muhoksen kunta

**Tekijät:** Mikroliitti Oy, Hannu Poutiainen ja Janne Kinnunen. Raportin viimeistely T Jussila.

**Aiemmat tutkimukset:** Laurila & Okkonen inv. 2007.

**Tulokset:** Alueelta tunnettiin ennestään epämääräinen kuoppakohde, joka tarkastettiin ja josta ei luotettavaa uutta tietoa. Alueella havaittiin yksi hiilihauta. Alue varsin rakennettua. Pellot nurmella ja niistä ei saatu havaintoja. Rakentamaton metsämaa kivikkoista moreenia tai alempana hiesua.



tutkimusalueen keskellä, rajattu vihreällä, täytetty punaisella. Lähialueen muinaijäännökset eri symbolein (Oulun osalta ei täydellinen)

Raportin koordinaatit ETRS-TM35FIN ellei toisin mainittu

## Inventointi

Kaava-alueella tehtiin arkeologinen inventointi hyvissä olosuhteissa lokakuun puolella välissä 2010. Paikoitellen maassa oli hieman lumihärmää, mutta sekin sulii työjakson aikana pois. Kaava-alueella on niin metsä- kuin peltoalueita, joista kummallakin oli inventointiajankohtana myös peitteettömiä kohtia, joilla pintapöiminta oli mahdollista. Suurin osa pelloista oli kuitenkin nurmella ja niistä ei havaintoja saatu. Metsäisillä alueilla käytettiin arkeologisina tutkimusmenetelminä koekuopitusta seulomalla ja kairauksia sekä silmänvaraista havainnointia. Työn aikana esittiin sekä uusia kohteita että tarkastettiin ennestään tunnettu muinaisjäännös.

Maasto kaava-alueella voidaan nyt suoritettuna inventoinnin näkökulmasta jakaa kahteen eri tyyppiin: ylemmillä tasoilla olevat, paikoin kiviset harjanteet ja kumpareet (maalaji hiekkaa tai hiekkamoreenia) sekä alemmilla tasoilla olevat laakeat tai loivasti viettävät pelto- ja muut alueet (maalaji lähinnä hiesua). Molemmilla maastotyypeillä on myös runsaasti olemassa olevaa rakennuskantaa. Harjanteilla ja kumpareilla on lisäksi useita pieniä resentejä kuopanteita sekä pieniä ja isoja sorakuoppia. Edelleen alueella risteilee monia teitä ja polkuja, joilla maanpinta on paljaana kasvillisuudesta. Kaikki rakentamattomat mäki-alueet tarkastettiin ja niillä tehtiin satunnaista koekuopitusta. Alueen kaikki korkeustasot ovat olleet muinaisen itämeren rantoina (joki n. 10 m, korkeimmat kohdat 45 m mpy.) kivikauden lopulla ja metallikausilla ja siten kaikki tasot, aivan jokirantaa lukuun ottamatta, korkeustason osalta mahdollisia esihistoriallisten muinaisjäännösten sijainnille. Tutkimusalueen pohjoispuolella, Oulun puolella maaperä hiekkaisempaa ja metsäisempää ja sieltä tunnetaan useita kivi/varhaismetallikautisia asuinpaikkoja.

Inventoinnissa löydettiin yksi ennestään tuntematon muinaisjäännös, hiilihaudan jäänteet.

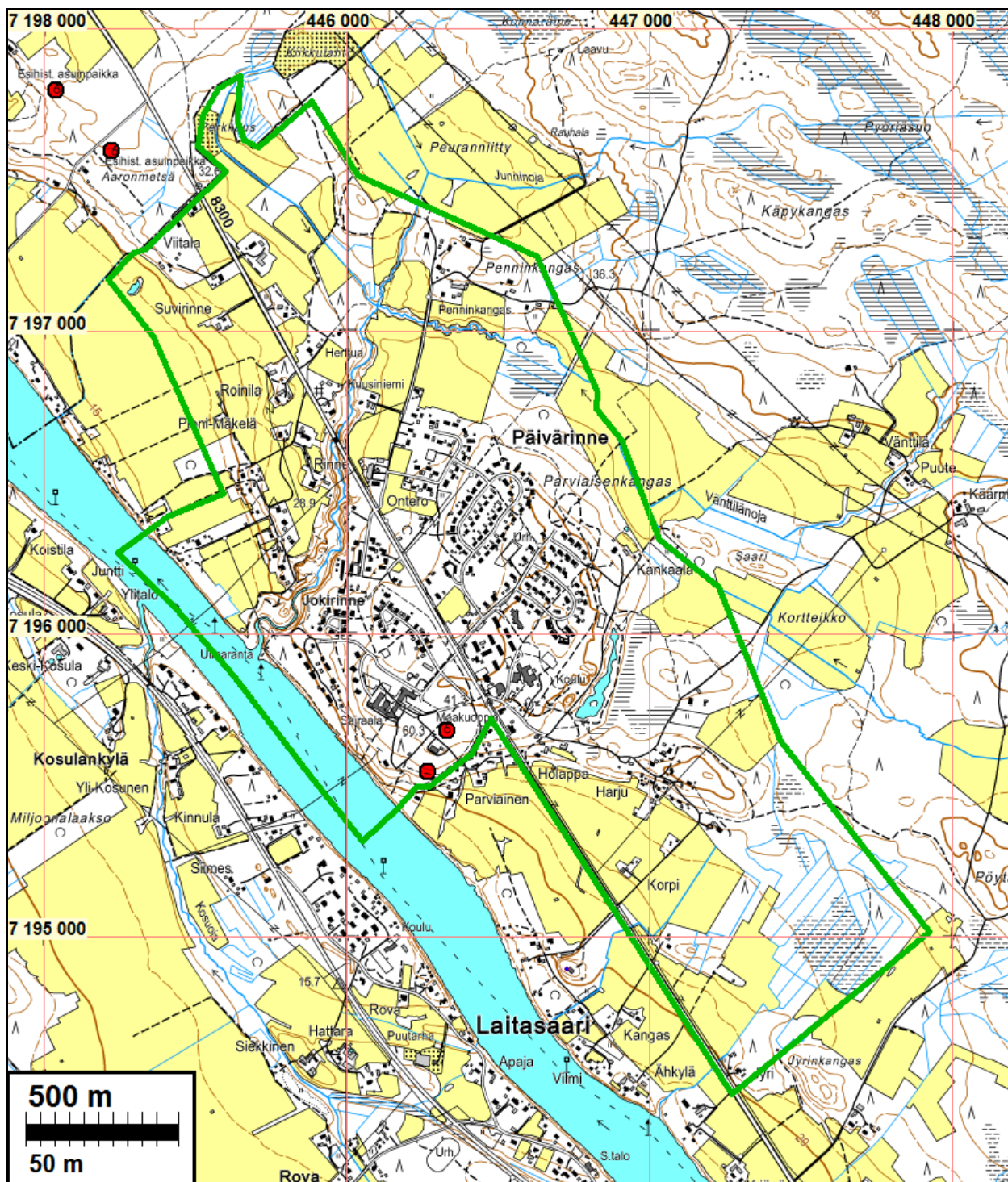
17.01.2011

Timo Jussila  
Hannu Poutiaisen puolesta ja valtuuttamana



resenti maakuoppa kohdassa N 7195588 E 446843

## Yleiskartta



Tutkimusalue rajattu vihreällä. Alueella oleva kuoppakohde ja hiihahauta punaisia palloja alueen keskiosan länsiosassa.

## Muinaisjäännökset

### MUHOS 82 PÄIVÄRINNE S

Mittunnus: 494010082

Rauh.lk: 2

Ajoitus: ajoittamaton/historiallinen

Laji: kuoppia

Koordin: N: 7195 677 E: 446 329 Z: 37,5

X: 7198 690 Y: 3446 480 (KKJ)

Tutkijat: J. Alakärppä & J. Ikäheimo 2000 tarkastus, Poutiainen H 2010 inventointi

Huomiot: *Muinaisjäännösrekisteri*: Kohteessa, joka sijaitsee Oulujoen pohjoisrannalla Päivärinteen eteläosassa entiselle keuhkoparantolalle johtavan tien eteläpuolisessa kangasmetsässä erottuu yhteensä neljätoista kuoppajäännettä kankaan laen harjanteiden suuntaisesti. Kuopista suurin on mahdollisesti tervahautoja, muut tyyppiltään määrittelemättömiä esihistoriallisia kuoppajäänteitä.

*Poutiainen 2010:*

Kuoppien esihistoriallisuus on epäselvä. Onko perusteita sanoa esihistoriallisiksi? Suurin osa kuopista melko epämääräisiä ja osin vaikeasti havaittavia. Voivat olla hiilihaudan jäänteitä. Asiaa ei nyt todennettu koska tutkimuslupaa ei ollut. Muutoin paikka vaikuttaa olevan ennallaan. Viidestä selvimmästä kuopasta otettiin GPS-koordinaatit ja perusmitat. Koekuopitusta tai kairauksia alueella ei tehty. Kohteen laajuuteen tai luonteeseen liittyviä uusia, selventäviä havaintoja ei silmänvaraisin havainnoinnein saatu.

Selkeimmät kuopat:

a, Läpimitta n. 6 m syvyys n. 1 m, selkeät vallit. 7195663 446343

b, Läpimitta n. 4 m syvyys n. 50 cm, N 7195674 E 446358

c, Läpimitta n. 4 m syvyys n. 50 cm, N 7195676 E 446369

d, Läpimitta n. 4 m syvyys n. 50 cm, N 7195681 E 446387

e, Läpimitta n. 4 m syvyys n. 50 cm, N 7195707 E 446284

Kartta s. 7



Eräs selkeimmistä alueella olevista kuopista. J. Kinnunen dokumentoi.



Eräs selkeimmistä alueella olevista kuopista. J. Kinnunen dokumentoi.

## **MUHOS 113 PÄIVÄRINNE 2**

Mjtunnus:

Rauh.lk: 2

Ajoitus: historiallinen

Laji: valmistus: hiilimiilu

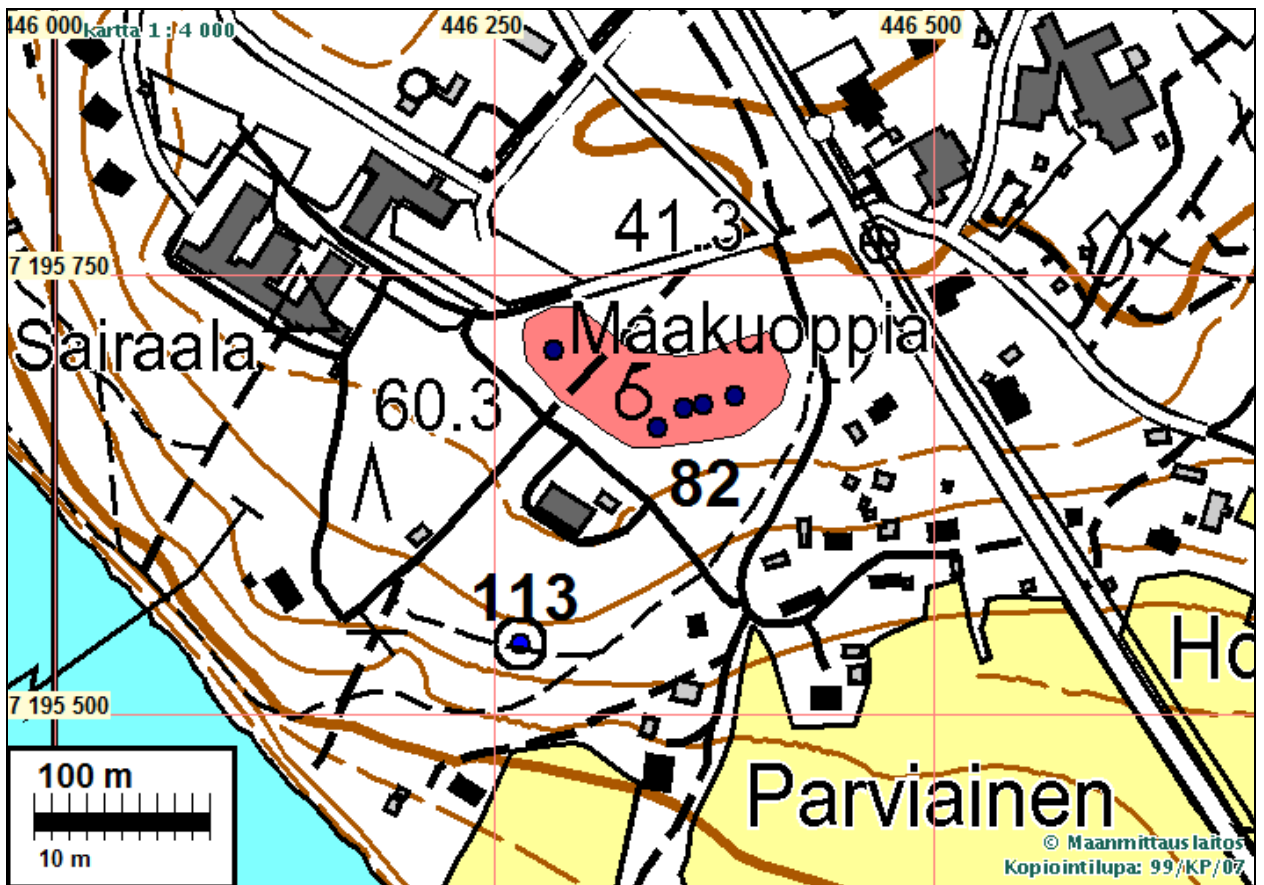
Koordin: N: 7195 540 E: 446 265 Z: 52 ±1 m

X: 7198 552 Y: 3446 415 (KKJ)

Tutkijat: Poutiainen H 2010 inventointi

Huomiot: Hiilihauta. Läpimitta noin 4 m ja syvyys noin 1 m. Kairanäytteessä selvästi hiiltä. Paikka sijaitsee Oulujokeen viettävässä kohtalaisen kivikkoisessa rinteessä. (Hiilihaudan lähimaastoon kaivettiin muutamia koekuoppia, joista ei tullut löytöjä)





Kuoppa alue, kohde 82 punaisella. Hiliihauta, kohde 113 sininen pallo, alla punainen.

