



PIRKANMAAN MAAKUNTAMUSEO

TAMPERE PAPPULANMÄKI
Rautakautisen polttokenttäkalmiston koekaivaus 2010

Vadim Adel
Pirkanmaan maakuntamuseo 2011

SISÄLLYSLUETTELO

Arkisto- ja rekisteritiedot.....	3
1. JOHDANTO.....	4
1.1 Yleistä.....	4
1.2. Tutkimusalue	4
1.3. Aiemmat tutkimukset.....	4
1.4. Tutkimusmetodiikka.....	5
2. KAIVAUSHAVAINNOT.....	6
3. YHTEENVETO.....	11
Lähteet ja kirjallisuus.....	13
Lyhenteet.....	13
Kuvaluettelot.....	14
KARTAT	
Kartta 1. Tutkimuskohteen sijainti. 1:200 000.....	16
Kartta 2. Peruskarttaote 1:20 000	17
Kartta 3. Yleiskartta 1:1000	18
Kartta 4. Yleiskartta 1:250	19
Kartta 5. Koekuoppa 9, n. 45 cm:n.taso. 1:10.....	20
Kuvataulut.....	21

ARKISTO- JA REKISTERITIEDOT

<i>Kohteen nimi:</i>	Pappulanmäki
<i>Mj.rek.nro.:</i>	837010021
<i>Mj.tyyppi:</i>	hautapaikat
<i>Tyypin tarkenne:</i>	polttokenttäkalmistot
<i>Ajoitus:</i>	rautakautinen
<i>Tutkimuksen laatu:</i>	koekaivaus
<i>Kaivauksenjohtaja:</i>	FM Vadim Adel
<i>Kenttätyöaika:</i>	11.-18.5.2010
<i>Kaivetun alueen laajuus:</i>	n. 3 m ²
<i>Kunta:</i>	Tampere
<i>Kylä/kaupunginosa:</i>	Takahuhti/Ristinarkku
<i>Peruskartta:</i>	2123 12 AITOLAHTI
<i>Tutkimusalueen koordinaatit:</i>	p = 6824 005-025, i = 3333 095-120 (YKJ) z = 106-107 mpy (Tampereen koordinaatisto)
<i>Tilat ja maanomistajat:</i>	<u>837-589-2-44 KOTIMÄKI</u> (tutkimusalueen keski- ja kaakkois-osa), om. Rakennus Omera Oy; <u>837-589-2-7 OMAMAA</u> (tutkimusalueen luoteisosa), om. Rakennus Omera Oy.
<i>Aiemmat löydöt:</i>	KM 14577, keihäänkärki. Löyt. Olli Piispanen ja Lasse Inkinen. Diar. 20.3.1959. KM 18817:1-2, keramiikkaa. Inventointilöytöjä 1972.
<i>Aiemmat tutkimukset:</i>	Tarkastus Sarasmo 1959 Inventointi Jouko Rätty 1972 Tarkastus Tuula Heikkurinen-Montell 1988 Inventointi Teija Nurminen 1994
<i>Löydöt:</i>	KM 38576, diar. 8.12.2010.
<i>Negatiivit:</i>	F146570
<i>Diapositiivit:</i>	-
<i>Digikuvat:</i>	Tampereen museoiden Siiri-kuvatietokanta, KYY 67

1. JOHDANTO

1.1. Yleistä

Pirkanmaan maakuntamuseo suoritti toukokuussa 2010 arkeologiset koekaivaukset Tampereen Pappulanmäen rautakautisen polttokenttäkalmiston reuna-alueella. Tutkimukset liittyivät Isomäenkadun-Veijanmäenkadun asemakaavan (nro 8276) muutoksen suunnitteluun. Koekaivausten tavoitteena oli selvittää, ulottuuko kiinteä muinaisjäännös tilojen 2:44 ja 2:7 tonttialueelle.

Koekaivauksen kenttätöitä suoritettiin viidessä työpäivässä 11.-18.5.2010. Kaivauksia johti Pirkanmaan maakuntamuseon tutkija, FM Vadim Adel, joka teki myös tarvittavat esityöt ja raportin. Apulaistutkijana kenttätöissä toimi arkeologian opiskelija Janne Rantanen Turun yliopistosta, joka teki myös osan jälkitöistä heti kaivausten jälkeen. Kaivajana neljän työpäivän aikana toimi arkeologian opiskelija Tuukka Kumpulainen. Raportti ja loput jälkityöt tehtiin marras-joulukuussa 2010, jolloin Vadim Adelin apulaisena oli arkeologian opiskelija Teemu Tiainen Oulun yliopistosta. Tutkimukset rahoittivat maanomistajat, Rakennus Omera Oy ja Hannu Kajander; niiden kustannukset olivat noin 7150 euroa + alv.

1.2. Tutkimusalue

Pappulanmäen kalmisto sijaitsee Tampereen keskustasta noin 5,5 km itäkaakkoon, Ristinarkun kaupunginosassa, Messukylän kirkosta 0,9 km koilliseen, omakotitaloalueella, pienellä kalliopohjaisella mäellä ja sen lähiympäristössä, pienen, SW-NE-suuntaisen Isomäenkadun varrella (ks. kartat 1 ja 2 raportin lopussa). Heti kadun kaakkoispuolella, tontin Isomäenkatu 18 luoteisosassa sijaitsevan kalliopohjaisen mäen läpimitta on n. 20 m ja korkeus 3 m (korkein piste on 107 m mpy). Ennestään tunnetun muinaisjäännösalueen likimääräinen raja on maakuntamuseon paikkatietokannan mukaan n. 15-25 m säteellä mäen korkeimmasta pisteestä; muinaisjäännöksen keskipiste on mäen itäosassa. Em. tontin naapuritontteja koillisessa ovat Isomäenkatu 20 (tila 2:7) ja sen kaakkoispuolella sijaitseva Veijanmäenkatu 12 (tila 2:44). Tontin 2:7 maasto on melko tasaista, mutta Isomäenkatu 18:n ja Veijanmäenkatu 12:n tonttien rajalta alkaen maasto nousee itäkoillisuunnassa loivasti niin, että viimeksi mainitussa osoitteessa oleva vanhahko, puinen asuinrakennus sijaitsee n. 35 x 40 m laajuisen moreenimäen laella, yli 106 m:n korkeudella mpy. Sen pihapiirissä, tontin länsikulmassa on lisäksi vanha saunarakennus.

Vuoden 2010 koetutkimukset keskittyivät pienen, kalliopohjaisen kalmistomäen NE-puolelle, tilojen 2:44 ja 2:7 pihapiirien lounaisosiin (ks. kartta 3). Tutkimusalueen laajuus oli n. 35 m (WNW-ESE) x 15 m. Suurin osa koekuopista sijoittui tontin 2:44 pihapiiriin, moreenimäen laelle ja loivaan lounaisrinteeseen (ks. yleiskartta 4). Koekuopitusalueen koillispuolella, jossa on auton parkki- ja kääntymispaikkatasanne ja jossa on sijainnut myös toinen ulkorakennus, maasto vaikuttaa enemmän muokatulta. Lisäksi välittömästi asuinrakennuksen koillispuolella maasto laskee melko jyrkästi ja muuttuu hyvin tasaiseksi.

1.3. Aiemmat tutkimukset

Ensimmäinen löytö Pappulanmäen kalmistosta saatiin talteen vuonna 1959 kaivettaessa viemäriajaa Isomäenkadun kaakkoisreunaan. Löytö, rautainen E-tyyppin keihäänkärki KM 14577, tuli kalliomäen juurelta, sen länsipuolelta, Isomäenkatu 11:n kohdalta. Esko Sarasmo suoritti löytöpäikällä arkeologisen tarkastuksen toteamatta kuitenkin kiinteää muinaisjäännöstä (Sarasmo 1959).

Vuoden 1972 inventoinnin yhteydessä Jouko Rätty kaivoi kalliopohjaiselle mäelle koekuoppia, joista löytyi rautakautista keramiikkaa (KM 18817: 1). Hän havaitsi turpeen alla voimakkaasti hiilisekoitteen multakerroksen. Rädyn mukaan samaan kalmistoon kuuluvat myös Kalliomäki-nimiseltä tontilta saadut rautakautiset löydöt (Rätty 1972: 26). Kyseinen tontti (Jankankatu 31) sijaitsee Pappulanmäeltä n. 75 m WNW, ja uudemmassa inventoinnissa se on käsitelty erillisenä irtolöytöpaikkana (Rajala 1995: 282).

Vuonna 1988 Tuula Heikkurinen-Montell suoritti kohteen arkeologisen tarkastuksen. Tarkastusraportissa kalmistona käsitellään nimenomaan ja vain Pappulanmäen kalliokumpareta, jonka päällä oli turpeen alla tunnistettavissa joitakin isoja kiviä (Heikkurinen-Montell 1991). Vuoden 1994 inventoinnissa Teija Nurminen havaitsi kalliomäen pintaturpeen alla voimakkaasti hiilensekaista hiekkamaata. Hän kaivoi koekuoppia Pappulanmäen eteläpuoliselle joutomaa-alueelle, entiselle pellolle löytämättä mitään esihistoriaan viittaavaa (Rajala 1995: 100-102).

Kaivauksin Pappulanmäen kalmistoa ei ole aikaisemmin koskaan tutkittu. Keihäänkärjen perusteella se ajoittuu viikinkiajalle, 800-900-luvuille (Salo 1988: 159).

1.4. Tutkimusmetodiikka

Koekaivaus 2010 toteutettiin kaivamalla koekuoppia topografian perusteella intuitiivisesti valittuihin ja kaivausteknisesti sopiviksi arvioituihin paikkoihin Koekaivauspaikat pyrittiin kuitenkin valitsemaan siten, että ne kattavat tutkittavan alueen riittävän systemaattisesti, noin 5-10 m:n välein.

Koekuoppien koko oli 50 x 50 cm ja suuntaus S-N (bussolin mukaan). Kaivaminen tehtiin lapioilla ja lastoilla 5-10 cm kerroksin; kaivettu maa seulottiin. Kuopat pyrittiin kaivamaan puhtaaseen pohjamaahan asti. Löydöt otettiin talteen kerroksittain. Kaikki kuopat dokumentoitiin sanallisin kuvauksin ja osa myös valokuvaamalla. Tarvittaessa piirrettiin tasokartat mittakaavassa 1:10. Kenttätöön päätteeksi koekuopat peitettiin kaivetulla maalla.

Kuoppien sijainti mitattiin lähellä olevista rakennuksista. Etäisyysmittaukset suoritettiin 50 m:n mittanauhalla 0,1 m:n tarkkuudella. Koekuoppien sijaintimittaukset tehtiin niiden lounaiskulmista. Jälkitöissä kaikki koekuopat merkittiin karttaan kenttämittausten perusteella *Mapinfo Professional* (versiot 8.0 ja 10.5.1) -tietokoneohjelmalla, jolla mitattiin myös koekuoppien koordinaatit. Pohjakarttana käytettiin Tampereen kaupungin kantakarttaa. Koekuoppien paikantamisen arvioitu virhemarginaali on ± 1 m.

Kaivauksen korkeuskiintopisteenä oli kaupungin korkeuskiintopiste nro 2136 (korkeus 100,48 m mpy Tampereen koordinaatistossa), joka sijaitsee tutkimusalueesta 100 m SW, Isomäenkadun ja Kukkuraisenkadun risteyksen SW-puolella, tontin 3:14 omakotitalon NW-seinän sokkelissa (p = 6823 969, i = 3333 008). Toinen, oma kiintopiste (*KPI* kartoissa 3 ja 4) sijaitsi tutkimusalueen eteläpuolella, talon Isomäenkatu 18 NW-puolella olevan kaivon kannen keskellä (p = 6823 999, i = 3333 103). Korkeus (105,65 m Tampereen koordinaatistossa) siirrettiin jonovaaituksella edellä mainitulta kaupungin kiintopisteeltä. Koekuoppien pinnat ja pohjat vaaittiin vaaituskojeella *Nikon AC-2G*. Kaikki vaaitusluvut tässä raportissa on ilmoitettu metreinä mpy em. korkeusjärjestelmässä. Stratigrafiset mittaukset tehtiin nivelmitoilla 1 cm:n tarkkuudella.

Koekaivauksen mustavalkonegatiivit ja löydöt on arkistoitu/luetteloitu Museoviraston arkeologian osaston kokoelmiin (ks. luettelot raportin lopussa). Raportin värikuvat ovat digitaalikuvia, jotka on tallennettu Tampereen museoiden Siiri-tietokantaan päänumerolle KYY 67.

2. KAIVAUSHAVAINNOT**Koekuoppa 1**

Koordinaatit (YKJ): p = 6824 009, i = 3333 107

Sijainti: tontin 2:44 SW-reunalla, rajasta 0,4 m, loivalla rinteellä, nurmikolla, saunan ("trp" pohjakartassa) SE-kulmasta 6,1 m SE, asuinrakennuksen ("arp" pohjakartassa) SW-kulmasta 12,6 m SW, naapuritontin talon N-kulmasta 6,6 m NW.

Vaaitus:

KULMA:	SW	NW	NE	SE
Pinta	106,05			
Pohja				

Stratigrafia ja löydöt:

0-40 cm - harmaa multa; moderneja löytöjä, palanutta luuta;

40-60 cm - tummankeltainen hiekka, jossa kaksi isoa kiveä sekä pienempiä (halk. 10-15 cm) kiviä; pieniä, harmaita multaläikkiä ja moderneja löytöjä 50 cm:iin saakka.

Rakenteet: -

Negatiivit: -

Digikuvat: -

KM-löydöt: KM 38576: 1-6

Koekuoppa 2

Koordinaatit (YKJ): p = 6824 013, i = 3333 111

Sijainti: loivalla SW-rinteellä, sen yläosassa, lähes mäen laella, nurmikolla omenapuun ja pihatien välissä, saunan ("trp" pohjakartassa) SE-kulmasta 6,3 m ESE, tontin 2:44 asuinrakennuksen ("arp" pohjakartassa) SW-kulmasta 8,5 m WSW, naapuritontin talon NW-kulmasta 10,4 m NNE.

Vaaitus:

KULMA:	SW	NW	NE	SE
Pinta	106,79			
Pohja				

Stratigrafia ja löydöt:

0-40 cm - harmaa multa; moderneja löytöjä, palanutta luuta;

40 cm alkaen - pohjakallio.

Rakenteet: -

Negatiivit: -

Digikuvat: -

KM-löydöt: KM 38576: 7-12

Koekuoppa 3

Koordinaatit (YKJ): p = 6824 015, i = 3333 106

Sijainti: loivalla W-rinteellä, nurmikolla, saunan ("trp" pohjakartassa) SE-puolella, sen SE-seinästä 1,2 m SE, S-kulmasta 1,5 m NE, SW-seinän linjasta n. 0,9 m NE.

Vaaitus:

KULMA:	SW	NW	NE	SE
Pinta	106,21			
Pohja				

Stratigrafia ja löydöt:

0-15 cm - harmaa multa; moderneja löytöjä, palanutta luuta;

15-17/18 cm	- vanha pintaturvekerros;
17/18-35 cm	- harmaa multa, jossa paljon kiviä, tiiltä, sementtilaastia (vanha purkukerros?); moderneja löytöjä, palanutta luuta, savikuonaa;
35-40 cm	- vaalea, karkea hiekka/sora;
40-65 cm	- harmaa multa, pohjaosaltaan hiekansekainen; moderneja löytöjä sekä rautakautista keramiikkaa, savikuonaa ja kvartsi-iskoksia;
65-70 cm	- tummankeltainen hiekka, jossa tummia multaläikkiä ja vähän tiilimurskaa;
70-75 cm	- puhdas pohjahiekka; ei löytöjä.
<i>Rakenteet:</i>	-
<i>Negatiivit:</i>	-
<i>Digikuvat:</i>	-
<i>KM-löydöt:</i>	KM 38576: 13-26

Koekuoppa 4

Koordinaatit (YKJ): p = 6824 016, i = 3333 112

Sijainti: edellistä ylempänä, mäen laella/pihatasanteella, nurmikolla, pihatien W-puolella, samalla linjalla saunan NE-seinän kanssa, saunan NE-kulmasta 5,7 m SE, S-kulmasta 7,5 m NE.

Vaaitus:

KULMA:	SW	NW	NE	SE
Pinta	106,98			
Pohja				

Stratigrafia ja löydöt:

0-45/50 cm	- ruskehtavanharmaa multa; moderneja löytöjä; jonkin verran palanutta luuta, savi- ja rautakuonaa, keramiikanpala;
45/50-58 cm	- tummankeltainen hiekka, jossa pieniä kiviä (moreeni); ei löytöjä.
<i>Rakenteet:</i>	-
<i>Negatiivit:</i>	-
<i>Digikuvat:</i>	-
<i>KM-löydöt:</i>	KM 38576: 27-35

Koekuoppa 5

Koordinaatit (YKJ): p = 6824 020, i = 3333 111

Sijainti: nurmikolla, pihatasanteen NW-reunalla, saunan NE-puolella, loivalla NW-rinteellä, saunan NE-kulmasta 1,7 m NE, NE-seinän linjasta 0,6 m NE, SE-seinän linjasta 1,6 m SE.

Vaaitus:

KULMA:	SW	NW	NE	SE
Pinta	106,64			
Pohja				

Stratigrafia ja löydöt:

0-47/52 cm	- hiekansekainen multa, jossa erikokoisia kiviä; profiileissa näkyi lisäksi kaksi ohutta hiekkakerrosta (piha- tai tiesoraa); moderneja löytöjä, rautakautista keramiikkaa, palanutta luuta;
47/52-60 cm	- vaaleanruskea/tummankeltainen, karkeahko hiekka; styroksia 50-55 cm:stä, ei muita löytöjä.
<i>Rakenteet:</i>	Moderni kaivanto kuopan W-reunassa. Sen reuna erottui hiekkakerroksessa n. 10 cm leveänä multakaistana, joka jatkui pohjaan saakka (60 cm) ja josta löytyi moderni rautanaula.
<i>Negatiivit:</i>	-

Digikuvat: -
 KM-löydöt: KM 38576: 36-39

Koekuoppa 6

Koordinaatit (YKJ): p = 6824 009, i = 3333 118

Sijainti: nurmikolla, mäen laella, talon SW-kulmasta 4,2 m SSW, pihatiestä n. 1,5 m E; koekuopan NW-kulma sijaitsi samalla linjalla talon NW-seinän kanssa.

Vaaitus:

KULMA:	SW	NW	NE	SE
Pinta	107,48			
Pohja				

Stratigrafia ja löydöt:

0-22 cm - multa; moderneja löytöjä, rauta- ja savikuonaa, palanutta luuta;

22 cm alkaen - pohjakallio.

Rakenteet: -

Negatiivit: -

Digikuvat: -

KM-löydöt: KM 38576: 40-42

Koekuoppa 7

Koordinaatit (YKJ): p = 6824 014, i = 3333 117

Sijainti: nurmikolla, mattotelineen ja pihatien välissä, talon SW-kulmasta 2,7 m W, S-seinän linjasta 0,2 m SSW.

Vaaitus:

KULMA:	SW	NW	NE	SE
Pinta	107,19			
Pohja				

Stratigrafia ja löydöt:

0-35 cm - multa; moderneja löytöjä 30 cm:iin asti, palanutta luuta, kuonaa, kaksi keramiikanpalaa;

35-40/45 cm - hiekan sekainen multa; rautakautista keramiikkaa, palanutta luuta, hiilen muruja;

40/45-55 cm - vaaleanruskea/tummankeltainen hiekka, jossa soraa ja jonkin verran kiviä (moreeni); ei löytöjä, vähän hiiltä kerroksen yläosasta.

Rakenteet: -

Negatiivit: -

Digikuvat: -

KM-löydöt: KM 38576: 43-54

Koekuoppa 8

Koordinaatit (YKJ): p = 6824 023, i = 3333 099

Sijainti: tontilla 2:7, talon S-puolella eli takapihalla, tasaisella nurmikolla, heti kivetyn polun S-puolella, talon SW-seinästä 2,8 m SW, SE-kulmasta 3,3 m SW.

Vaaitus:

KULMA:	SW	NW	NE	SE
Pinta	105,86			
Pohja				

Stratigrafia ja löydöt:

- 0-40/50 cm - ruskehtavanharmaa multa; moderneja löytöjä n. 35 cm:iin asti; vähän keramiikkaa ja palanutta luuta 30-35 cm:stä alkaen;
- 40/50-57 cm - vaaleankeltainen hieta, alkaen kuopan NE-osasta; kerroksen yläosassa ruskehtavanharmaita multaläikkiä n. 55 cm:iin saakka; pieni keramiikanpala, kuonan pala ja pieni palaneen saven muru 45-55 cm:stä, multaläikistä; kuopan S-osassa, pohjassa n. 20 x 20 cm kokoinen kivi.

Rakenteet: -
Negatiivit: -
Digikuvat: -
KM-löydöt: KM 38576: 55-62

Koekuoppa 9

Koordinaatit (YKJ): p = 6824 025, i = 3333 096

Sijainti: tontilla 2:7, talon S-puolella eli takapihalla, tasaisella nurmikolla, talon SW-seinästä 2,8 m SW, SW-kulmasta 3,5 m SE

Vaaitus:

KULMA:	SW	NW	NE	SE
Pinta	105,80			
Pohja	105,28	105,27	105,31	105,31

Stratigrafia ja löydöt:

- 0-8/15 cm - ruskehtavanharmaa multa (nurmikon täyttömaa); palanutta luuta 1 kpl;
- 8/15-18/20 cm - vaalea hiekka/sora (täyttökerros);
- 18/20-35/38 cm - ruskehtavanharmaa multa; moderneja löytöjä, vähän palanutta luuta ja palanutta savea;
- 35/38-55 cm - keltainen hiekka, jossa erikokoisia, harmaita/ruskehtavantummanharmaita ja vaaleanruskeita likamaaläikkiä; läikistä palanutta luuta ja keramiikkaa (ks. kohta *Rakenteet*); kerroksen yläosasta vähän savikuonaa ja palanutta luuta;

Rakenteet: 1) kuoppa pohjahiekassa, koekuopan NW-osassa; näkyi 40-55 cm:n syvyydessä ruskehtavantummanharmaana likamaaläikkänä ja n. 7 cm paksuna likamaalinssinä koekuopan W-profiilissa, mullan alla; pyöreähkö, halkaisija n. 20 cm; löydöt: keramiikkaa 7 palaa, palaneen luun muruja (ei saatu talteen); pohjalukema 105,26 m mpy;

2) kuoppa pohjahiekassa, koekuopan S-osassa; näkyi harmaana likamaaläikkänä n. 40 cm:n syvyydessä; pyöreähkö, halkaisija n. 10 cm; ei löytöjä;

3) kuoppa pohjahiekassa, koekuopan E-reunalla ja NE-kulmassa; näkyi n. 40-52 cm:n syvyydessä ruskehtavantummanharmaana likamaaläikkänä ja n. 12 cm paksuna likamaalinssinä koekuopan E-profiilissa, mullan alla; laajuus n. 30 cm (N-S) x 10-20 cm; löydöt: palanutta luuta 1 kpl.

Kuoppien täyttönä on löydöistä päätellen rautakautinen kulttuurimaa. Niiden tarkoitus/alkuperä on epäselvä. Mahdollisesti ne ovat syntyneet asumiseen liittyvän toiminnan tuloksena tai ovat kulttuurikerroksen täyttämiä luontaisia painaumia. Ks. *Kartta 5* (tasokartta).

Negatiivit: F146570: 2-5
Digikuvat: KYY 67: 3-4, 6-7
KM-löydöt: KM 38576: 63-69

Koekuoppa 10

Koordinaatit (YKJ): p = 6824 007, i = 3333 111

Sijainti: tontin 2:44 SW-reunalla, rajasta 0,5 m, pihatien W-puolella, nurmikolla, SW-rinteellä, talon (2:44) SW-kulmasta 10,1 m SW, naapuritalon NW-kulmasta 5,5 m NNE; koekuopan NW-kulma oli viimeksi mainitun talon NW-seinän linjalla.

Vaaitus:

KULMA:	SW	NW	NE	SE
Pinta	106,64			
Pohja				

Stratigrafia ja löydöt:

0-15/20 cm - multa; moderneja löytöjä; palanutta luuta, savikuonaa;
15/20 cm alkaen - pohjakallio.

Rakenteet: -

Negatiivit: F146570: 1-2

Digikuvat: KYY 67: 1, 3

KM-löydöt: KM 38576: 70-74

Koekuoppa 11

Koordinaatit (YKJ): p = 6824 005, i = 3333 117

Sijainti: tontin 2:44 SW-reunalla, kahden talon välissä, pihatien E-puolella, nurmikolla, tien keskellä olevasta kalliopaljastumasta 1 m NE, loivan SE-rinteen yläosassa, talon (2:44) SW-kulmasta 8,2 m S, NW-seinän linjasta n. 1 m ESE, naapuritalon NW-kulmasta 9,3 m NE

Vaaitus:

KULMA:	SW	NW	NE	SE
Pinta	107,15			
30 cm:n taso		106,85		106,82

Stratigrafia ja löydöt:

0-21/23 cm - ruskehtavanharmaa multa; moderneja löytöjä, kuonaa;

21/23-22/25 cm - ohut hiilikerros (moderni?);

22/25-27/40 cm - ruskehtavantummanharmaa, nokipitoinen multa/likamaa, jossa jonkin verran hiiltä sekä vaaleankeltaisia hiekkaläikkiä; keramiikkaa, kvartsi-iskos, palanutta luuta; isoja kiviä;

27-42 cm - (koekuopan SE-kulmassa) vaaleankeltainen hieta, jossa likamaaläikkiä;

30/42 cm alkaen - pohjakallio.

Rakenteet: -

Negatiivit: F146570: 6-7

Digikuvat: KYY 67: 8-9

KM-löydöt: KM 38576: 75-79

Koekuoppa 12

Koordinaatit (YKJ): p = 6824 018, i = 3333 120

Sijainti: talon (2:44) NW-puolella, nurmikolla, keinun N-puolella, seinän ja pihatien välissä, tasaisella maalla, talon NW-seinästä 1,5 m NW, N-kulmasta 4,7 m SW.

Vaaitus:

KULMA:	SW	NW	NE	SE
Pinta	106,96			
Pohja				

Stratigrafia ja löydöt:

0-5/10 cm - multa; moderneja löytöjä;

5/10-15 cm - vaalea hiekka/sora;

15-25 cm - tummanruskea hiekkamulta; keramiikkaa, tiiltä;

25-30 cm	- vaaleanruskea/tummankeltainen hiekka/sora, jossa paljon erikokoisia kiviä (moreeni); yksi tiilenpala.
<i>Rakenteet:</i>	-
<i>Negatiivit:</i>	-
<i>Digikuvat:</i>	-
<i>KM-löydöt:</i>	KM 38576: 80

3. YHTEENVETO

Koekaivausten yhteydessä kaivettiin 12 koekuoppaa, joiden syvyys vaihteli riippuen kulttuuri- ja täyttömaakerrosten vahvuudesta 20-75 cm:n välillä. Päälimmäisinä (20-50 cm syvyyteen saakka) kaikissa koekuopissa olivat yhtenäinen moderni multakerros tai useita päällekkäisiä, moderneja multa- ja täyttömaakerroksia. Pohjakerroksena suurimmassa osassa koekuopista oli tummankeltainen hiekka. Neljässä kuopassa tuli vastaan peruskallio.

Rautakautista keramiikkaa, ns. yleis- tai käyttökeramiikkaa, löytyi koekuopista 3-5, 7-9, 11 ja 12. Eniten sitä tuli tutkimusalueen keskiosasta, tontin 2:44 länsikulmassa sijaitsevan saunan vierestä, koekuopasta 3 (n. 59 g). Toiseksi suurin keramiikan määrä (10 g) saatiin koekuopasta 7, saman tontin päärakennuksen SW-kulman vierestä. Saviastianpalojen lisäksi rautakaudelle ajoittuu ainakin osa muista luetteloiduista löytölajeista (palanut luu, palanut savi, rauta- ja savikuona). Myös palanut luu keskittyi tontin 2:44 länsikulman tuntumaan (kk 3, 1, 4). Vähiten löytöjä tuli koekuopasta 12, joka oli kaikista koillisin ja kauimpana kalmiston mäeltä.

Rautakautisen kulttuurikerroksen jäännöksiä tai muuten suhteellisen häiriintymättömiä, vain rautakautisia löytöjä sisältyviä konteksteja todettiin neljässä koekuopassa. Koekuopassa 7 havaittiin pintamullan ja pohjahiekan välissä 5-10 cm paksu kerros hiekan sekaista multaa, joka sisälsi rautakautista keramiikkaa, palanutta luuta ja hiilen muruja; vähän hiiltä tuli myös tämän kerroksen alta, pohjahiekasta. Koekuopassa 8 ruskehtavanharmaan multakerroksen pohjaosa (35-40/50 cm) sisälsi vain rautakautista keramiikkaa. Sen alla olleen keltaisen hietakerroksen yläosassa, 45-55 cm:n syvyydessä tutkittiin ruskehtavanharmaita multaläikkiiä, joista löytyi pieni rautakautisen saviastian pala sekä vähän kuonaa ja palanutta savea. Koekuopassa 9 rautakautinen kulttuurimaa - ruskehtavantummanharmaa likamaa – esiintyi multakerroksen alla, 35/40-55 cm:n syvyydessä kolmena erikokoisena läikkänä pohjahiekassa eli kolmen pienen kuopan täyttönä, josta löytyi palanutta luuta ja keramiikkaa. Koekuopassa 11 pintamullan ja ohuen, mahdollisesti modernin hiilikerroksen alta tuli 5-15 cm paksu kerros ruskehtavantummanharmaata, nokipitoista multaa/likamaata, josta löytyi keramiikkaa, kvartsi-iskos, palanutta luuta ja jonkin verran hiiltä.

Mahdollisia rautakaudelle ajoittuvia rakenteita tai niiden jäännöksiä havaittiin vain yhdessä koekuopassa (kk 9). Kyseessä on kolme pientä, n. 10-20 cm x 10-30 cm kokoista ja enintään 15-20 cm multakerroksen alapuolelle ulottuvaa, rautakautisen kulttuurimaan täyttämää kuoppaa pohjahiekassa. Niiden tarkoitus/alkuperä on epäselvä. Mahdollisesti ne ovat syntyneet asumiseen tai kalmiston käyttöön liittyvän toiminnan tuloksena tai ovat vain kulttuurikerroksen täyttämiä luontaisia painaumuksia.

Löytöjen levinnän perusteella rautakautinen toiminta on ulottunut tonteille 2:7 ja 2:44, mutta sen intensiteetti laskee koillisuunnassa. Mahdollisesti ko. toiminta liittyi enemmän asumiseen kuin kalmiston käyttöön, ja pienen kalliomäen vieressä, sen itäpuolella sijaitseva laajempi ja loivarinteisempi, hiekkapohjainen mäki onkin toiminut asuinpaikkana kuten myös mäkien tasainen välialue. Rautakautinen kulttuurikerros ja rakenteet ovat tutkitulla alueella pääosin tuhoutuneet historiallisen

ajan toiminnan seurauksena. Niiden fragmentteja on kuitenkin säilynyt paikoin modernin multakeroksen alla.

Tampereella 18.3.2011

Vadim Adel
kaivauksenjohtaja

LÄHTEET JA KIRJALLISUUS

Heikkurinen-Montell, Tuula 1991. Arkeologisen kohteen tarkastus. Tampere Ristinarkku Pappulanmäki 19.9.1988. Raportti 3.1.1991. Museovirasto. 4 s. – MV/AOA.

Rajala, Ulla 1995. Tampereen kaupungin inventointi 1994. (Kenttätöyt: Teija Nurminen). Raportti 20.1.1995. Tampereen museot. 353 s. – PMm, arkisto.

Räty, Jouko 1972. Tampereen muinaisjäännökset. Tampereen alueen, paitsi Teiskon kaupungin-osan, inventointi. Raportti 30.3.1972. Museovirasto. 68 s. – PMm, arkisto.

Salo, Unto 1988. Tampereen esihistoria. - *Tampereen historia I*. Tampereen kaupunki. S. 53-162.

Sarasmo, Esko 1959. Tampere, Takahuhti. Tarkastuskertomus 18.3.1959. 4 s. – MV/AOA.

LYHENTEET

KM	Kansallismuseo (Helsinki)
MV/AOA	Museovirasto, arkeologian osaston arkisto (Helsinki)
PMm	Pirkanmaan maakuntamuseo (Tampere)

LUETTELO MUSTAVALKONEGATIIVEISTA

Kuvannut Vadim Adel 18.5.2010.

Negatiivit on arkistoitu Museoviraston arkeologian osaston kokoelmiin päänumerolla **F146570**

negatiivin alanumero	kuvan aihe	kuvaus- suunta
1	Yleiskuva tontin 2:44 koekuopitusalueesta. Kuvan keskellä Tuukka Kumpulainen kaivaa koekuoppaa 10; oikealla sauna.	NE
2	Yleiskuva tontin 2:7 koekuopitusalueesta. Janne Rantanen kaivaa koekuoppaa 9; kk 10:n paalu on etualalla nurmikolla.	E
3	Koekuoppa 9, n. 40/45 cm taso, likamaaläikät.	S
4	Koekuoppa 9, W-profiili.	E
5	Koekuoppa 9, E-profiili.	W
6	Koekuoppa 11, S-profiili.	N
7	Koekuoppa 11, pohjataso.	E

LUETTELO DIGITAALIKUVISTA

(alanro, kuvan aihe, mistä suunnasta kuvattu)

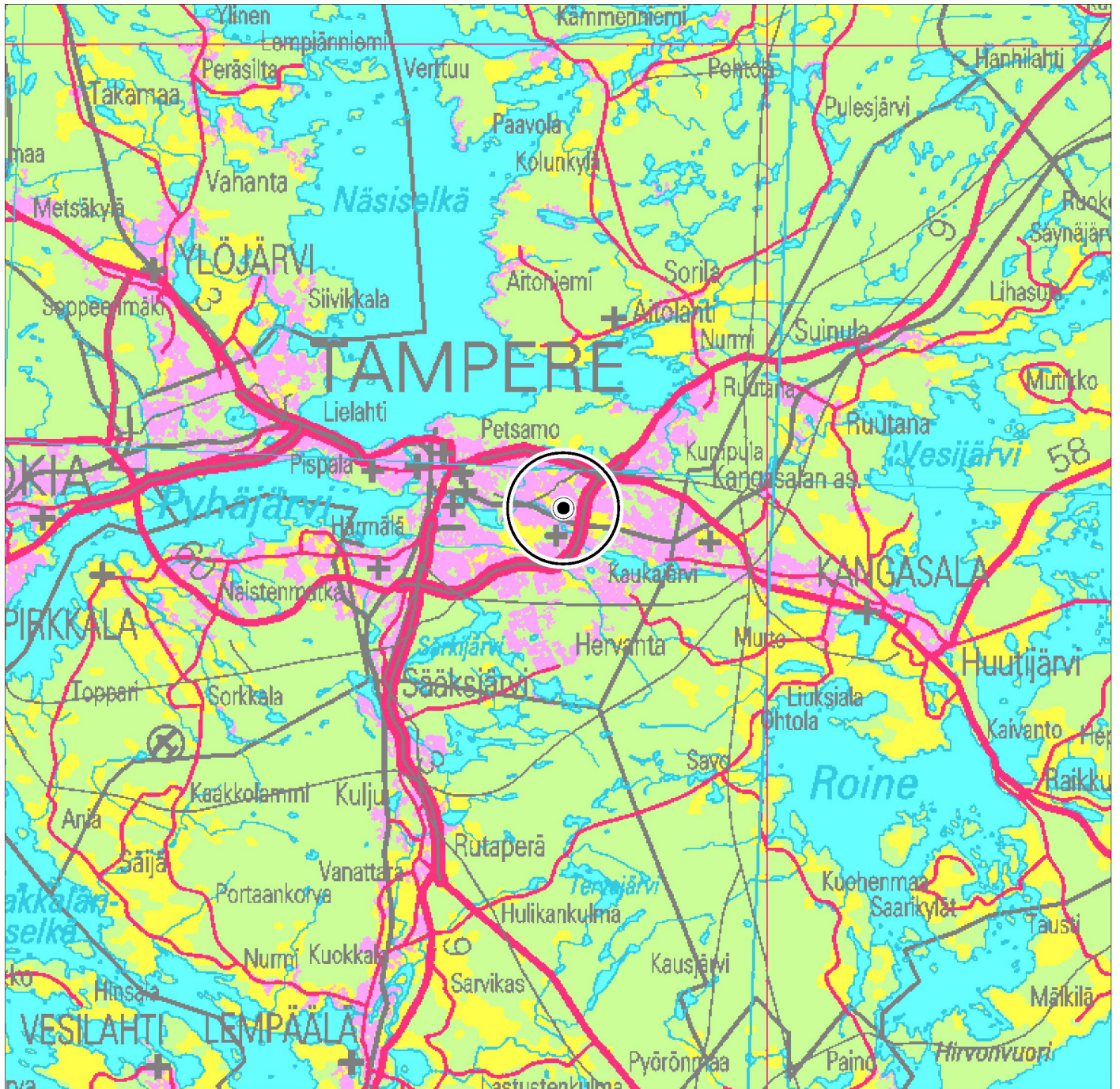
Kuvannut Vadim Adel 18.5.2010. Kuvat on tallennettu Tampereen museoiden Siiri –
kuvatietokantaan diaarinumerolle **KYY 67**

- 1 Yleiskuva tontin 2:44 koekuopitusalueesta. Kuvan keskellä Tuukka Kumpulainen kaivaa koekuoppaa 10; oikealla sauna. NE
- 2 Kalmiston mäki. E
- 3 Yleiskuva tontin 2:7 koekuopitusalueesta. Janne Rantanen kaivaa koekuoppaa 9; kk 10:n paalu on etualalla nurmikolla. E
- 4 Koekuoppa 9, n. 40/45 cm taso, likamaaläikät. Kuvassa olevan mitan pituus on 20 cm. S
- 5 Kalmiston mäki. SE
- 6 Koekuoppa 9, W-profiili. E
- 7 Koekuoppa 9, E-profiili. W
- 8 Koekuoppa 11, S-profiili. Mitan nivelväli on 20 cm. N
- 9 Koekuoppa 11, pohjataso. Kuvassa olevan mitan pituus on 20 cm. E

Kartta 1. Tutkimuskohteen sijainti

1:200 000

Piirt. V. Adel. Pohjakartta (c) Maanmittauslaitos, lupa PISA/020/2006



● **kaivauspaikka**

2 km

Kartta 2. Peruskarttaote 1:20 000

Piirt. V. Adel. Pohjakartta (c) Maanmittauslaitos, lupa PISA/020/2006

Pk-lehdet 2123 11 ja 2123 12

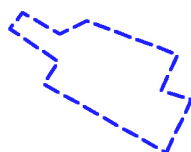
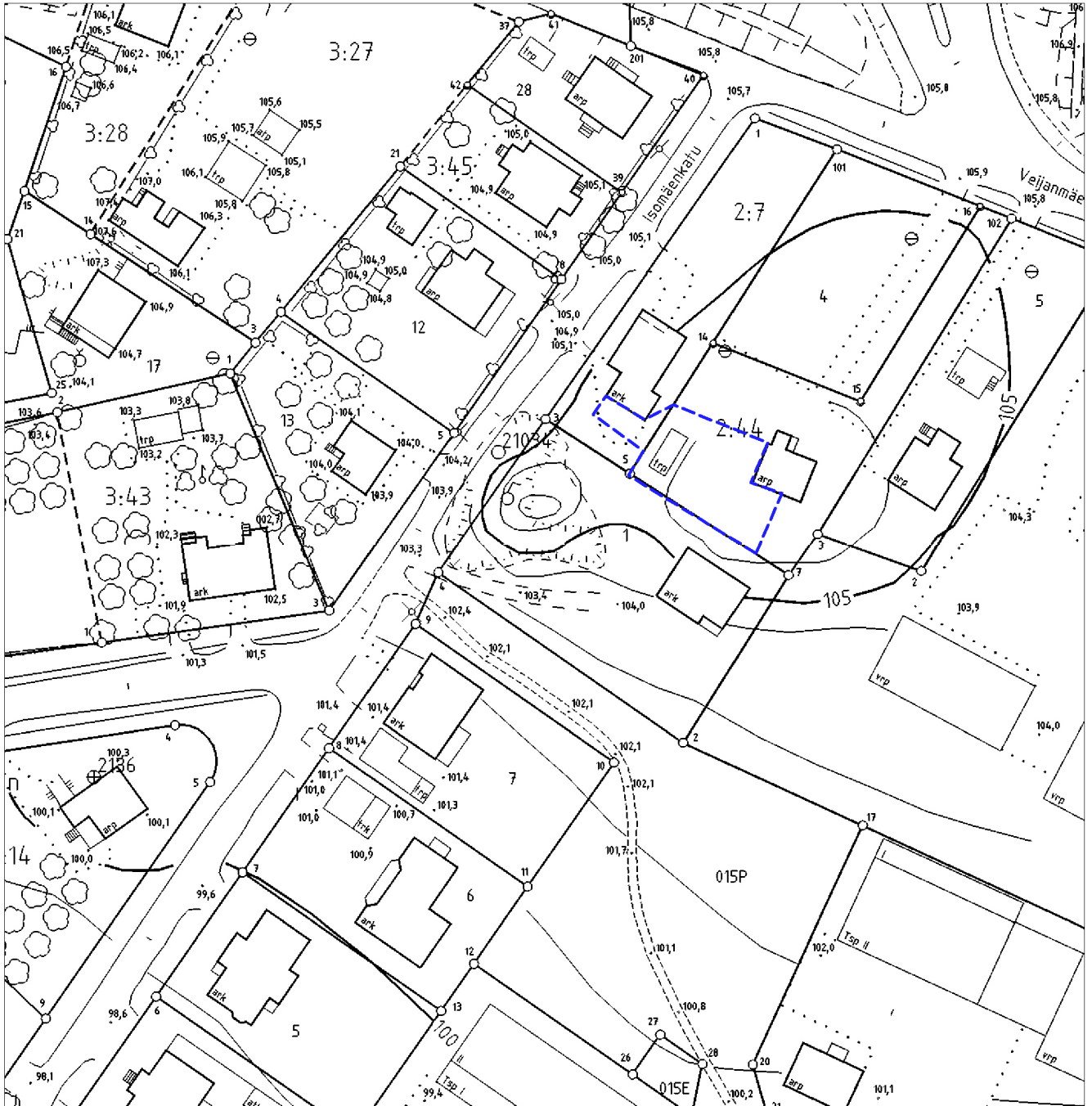


 **kaivauspaikka**

20 m

Kartta 3. Yleiskartta 1:1000

Piirt. V. Adel. Pohjakartta (c) Tampereen kaupunki



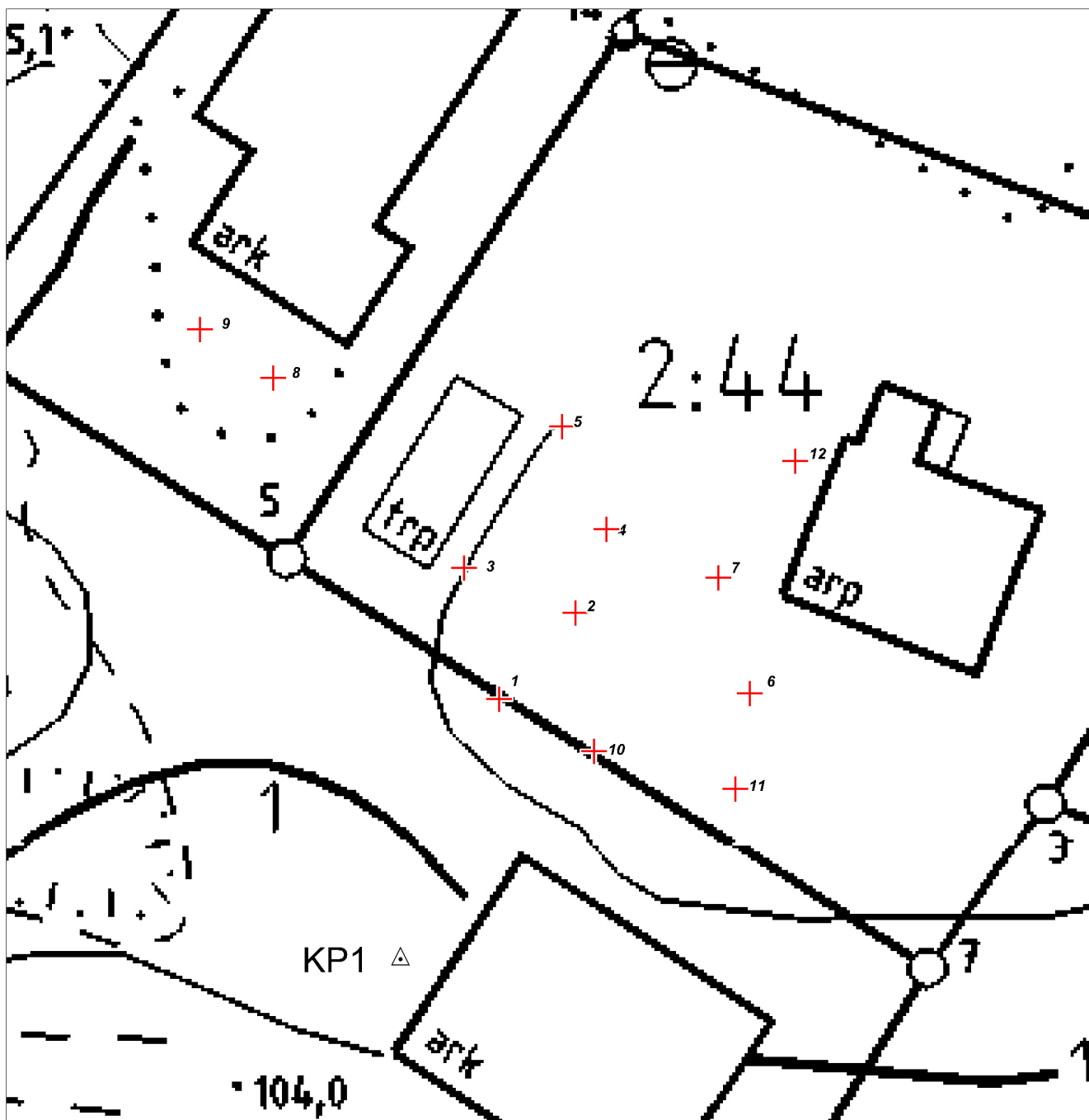
tutkimusalue

20 m



Kartta 4. Yleiskartta 1:250

Piirt. V. Adel. Pohjakartta (c) Tampereen kaupunki

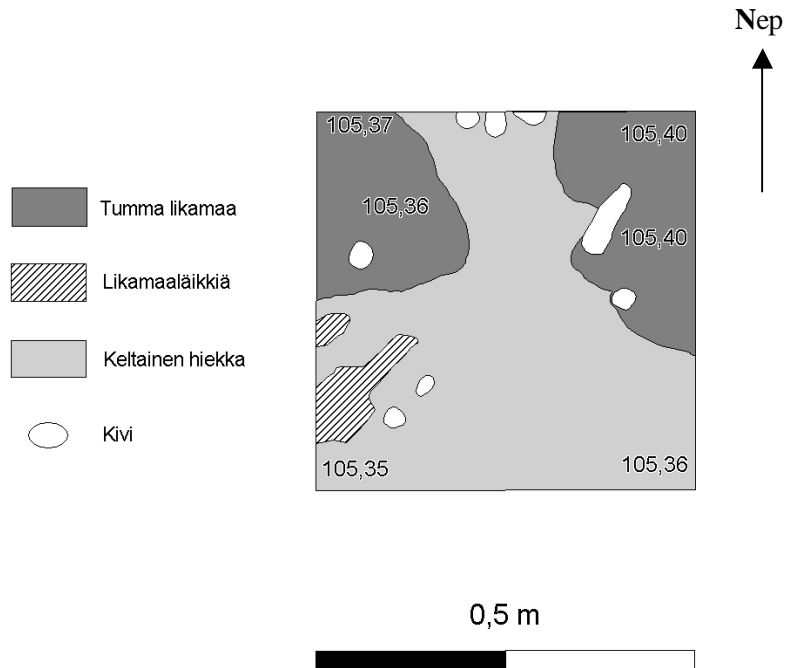


+¹ koekuoppa ja sen nro

5 m

Kartta 5. Koekuoppa 9, n. 45 cm:n taso. 1:10

Piirt. J. Rantanen 18.5.2010





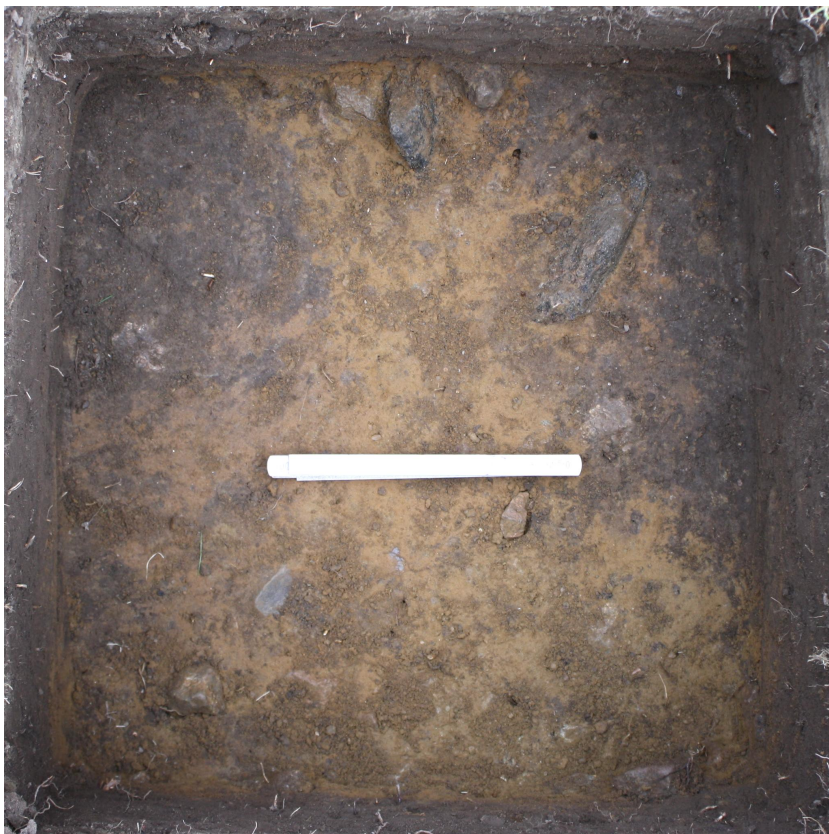
1 Yleiskuva tontin 2:44 koekuopitusalueesta. Kuvan keskellä Tuukka Kumpulainen kaivaa koe-kuoppaa 10; oikealla sauna. Koillisesta.



2 Kalmistonmäki. Idästä.



3 Yleiskuva tontin 2:7 koekuopitusalueesta. Janne Rantanen kaivaa koekuoppaa 9. Idästä.



4 Koekuoppa 9, n. 40/45 cm taso, likamaaläikät. Kuvassa olevan mitan pituus on 20 cm. Etelästä.



6 Koekuoppa 9, W-profiili. Idästä.



7 Koekuoppa 9, E-profiili. Lännestä.



8 Koekuoppa 11, S-profiili. Mitan nivelväli on 20 cm. Pohjoisesta.