

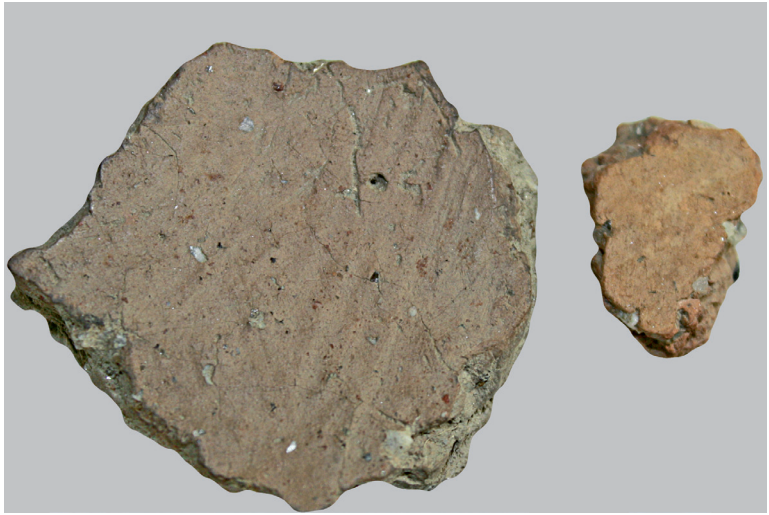
Kangasala Huutijärvi



Kangasala Huutijärvi
Kivikautisen asuinpaikan
koekaivaus 2010

Kirsi Luoto

Pirkanmaan maakuntamuseo
Kulttuuriympäristöyksikkö
2010



Kangasala Huutijärvi
Kivikautisen asuinpaikan
koekaivaus 2010

Kirsi Luoto
Pirkanmaan maakuntamuseo
Kulttuuriympäristöyksikkö
2010



SISÄLTÖ

Arkistotiedot	2
Tutkimusalueen sijainti, kartta MK 1: 500 000	3
Tutkimusalueen sijainti, kartta MK 1: 20 000	4
Johdanto	5
Tutkimusalue	
Sijainti ja ympäristö	5
Alueen vesistöhistoria	6
Aikaisemmat tutkimukset	6
Menetelmät	
Kenttätyöt	8
Jälkityöt	9
Kaivaushavainnot	
Alue A	9
Alue B	10
Alue C	12
Löydöt	12
Yhteenveto	13
Lähteet	14
Kuvataulut digitaalisista kuvatallenteista	16
Kuvaukset koeruutujen maannoksista	24
Hillinäyteluettelo	35
Luettelo digitaalisista kuvatallenteista	37
Luettelo mustavalkonegatiiveista	45
Kuvataulut mustavalkokuvista	47
Luettelo poistetuista löydöistä	51
Kartat	
Kartta 1 Koeruudut 1-11. MK 1:400	65
Kartta 2 Koeruudut 10-26. MK 1:400	66
Kartta 3 Koeruutu 5, luoteisprofiili. MK 1:10	67
Kartta 4 Koeruutu 17, taso 100 cm. MK 1:10	68
Kartta 5 Koeruutu 19, itäprofiili. MK 1:10	69
Kartta 6 Koeruutu 19, eteläprofiili. MK 1:10	70
Kartta 7 Koeruutu 20, itäprofiili. MK 1:10	71
Löytöluettelo	

ARKISTOTIEDOT

Tutkimuskohteen nimi: Kangasala Huutijärvi (211010003)

Kohteen ajoitus ja tutkimuksen laatu: kivikautisen asuinpaikan koekaivaus

Kenttätyönjohtaja: FM Kirsi Luoto

Kenttätyöaika: 4. - 31.5.2010

Kaivauksin tutkitun alueen laajuus: 27,5 m²

Tutkimusalueen kokonaislaajuus: n. 1300 m²

Kunta/kylä/tila: Kangasala/ Huutijärvi/ 211-432-1-10 Lammila
211-432-1-38 Penttilä
211-432-1-60 Nuorto
211-467-1-29 Lammila
211-895-2-2 Yleinen tie
211-895-2-12 Yleinen tie

Peruskarttalehti: 2141 02 Kangasala

Sijainti, tutkimusalueenkoordinaatit: länsipää P: 6819430, I: 3346 315
itäpää P: 6819 455, I: 3346 608

Tutkimuksen löydöt: KM 38265: 1 – 139, diar. 7.6.2010

Aikaisemmat löydöt: KM 13433, diar. 22.6.1954
KM 15477, diar. 17.8.1962
KM 18002, diar. 9.10.1969
KM 18173, diar. 4.5.1970
KM 18456, diar. 30.9.1971
KM 18457, diar. 30.9.1971
KM 18463, diar. 30.9.1971
KM 19263, diar. 13.12.1973
KM 32611, diar. 25.6.2001
KM 35511, diar. 7.12.2005
KM 35925, diar. 23.8.2006

Aikaisemmat tutkimukset: Ville Luho 1939 inventointi
C. F. Meinander 1954 kaivaus
Esko Sarasmo 1956 kaivaus
Mirja Koskimies 1969 kaivaus
Mirja Koskimies 1971 inventointi
Mirja Koskimies 1971 kaivaus
Mirja Koskimies 1972 kaivaus
Mirja Miettinen 1973 kaivaus
Teija Nurminen 1993 inventointi
Vadim Adel 2001 koekaivaus
Vadim Adel 2003 koekaivaus
Vadim Adel 2005 koekaivaus
Vadim Adel 2005 inventointi
Kalle Luoto 2006 koekaivaus
Kirsi Luoto 2009 inventointi

Mustavalkonegatiivit: F. 146548: 1 - 43

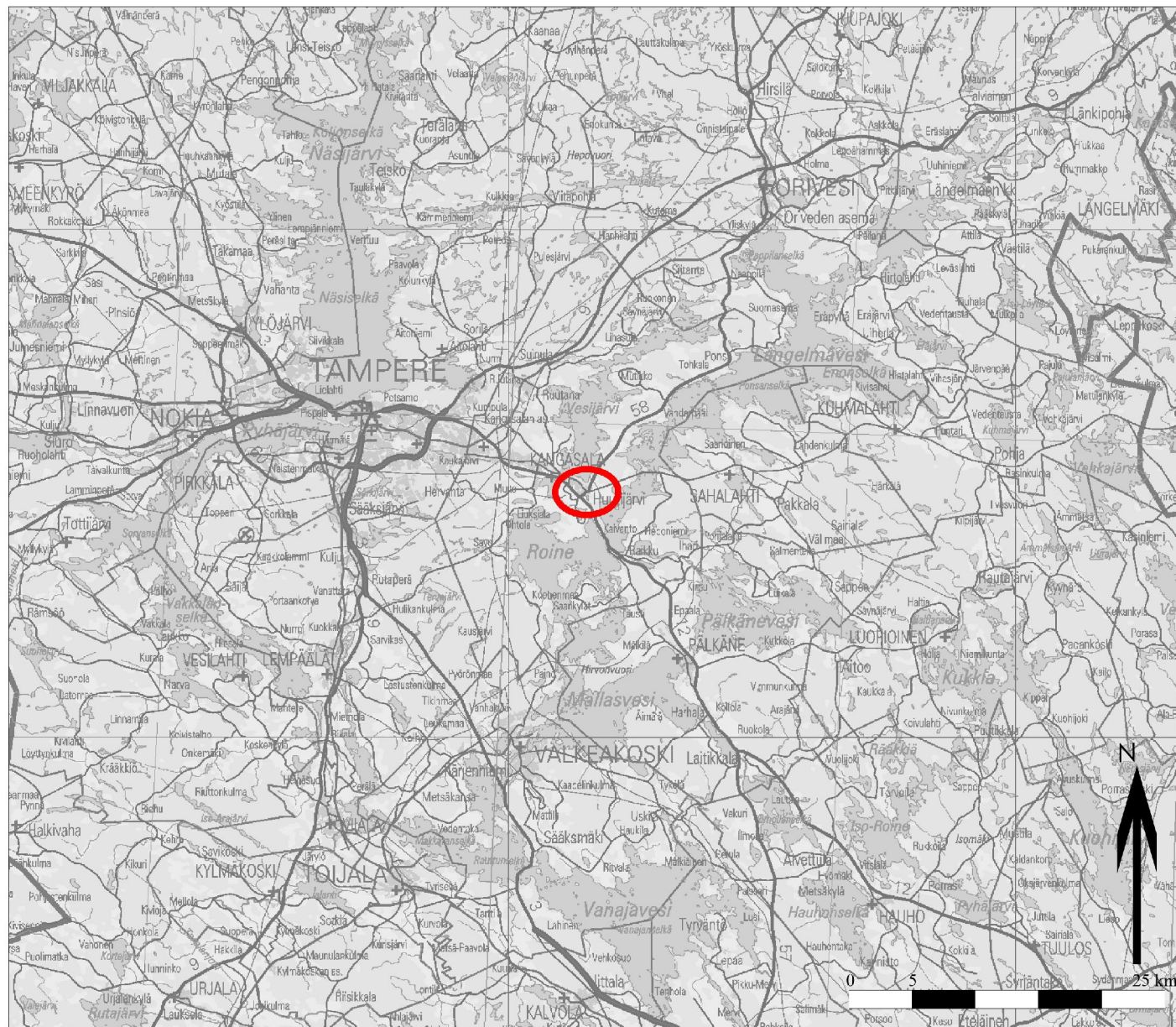
Digitaaliset kuvatallenteet: Kangasala Huutijärvi, kivikautisen asuinpaikan koekaivaus
2010, 001 – 156, KYY 66:1 - 19

KANGASALA HUUTIJÄRVI

TUTKIMUSALUEEN SIJAINTI MERKITYY PUNAISELLA SOIKIOLLA

MK 1: 500 000

piirt. Teemu Tiacinen



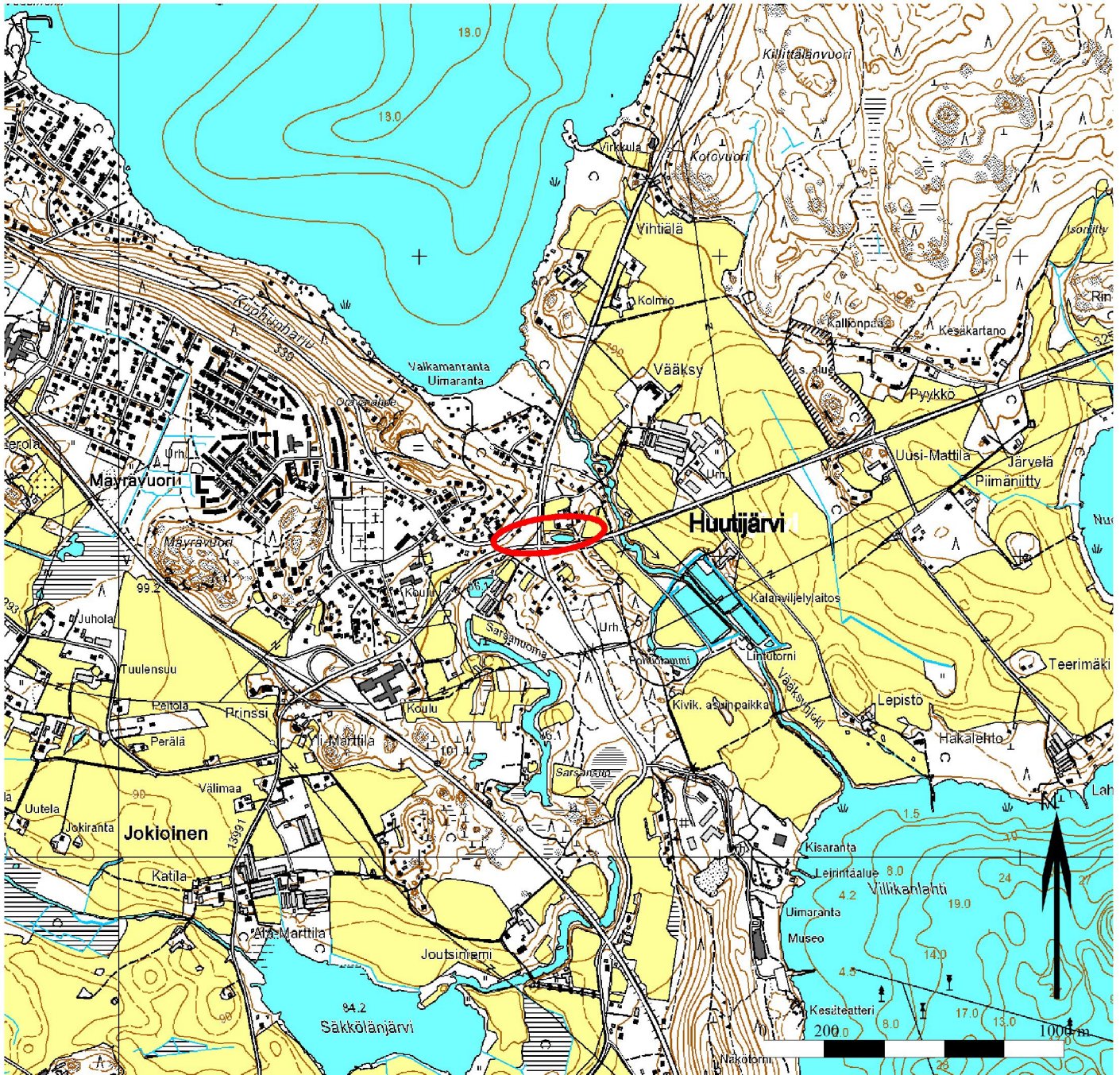
Pohjakartta (c) Maanmittauslaitos lupa PISA/020/2006

KANGASALA HUUTIJÄRVI

TUTKIMUSALUEEN SIJAINTI MERKITY KARTALLE PUNAISELLA SOIKIOLLA

MK 1: 20 000

Piirt. Teemu Tainen



Pohjakartta (c) Maanmittauslaitos lupa PISA/020/2006

Johdanto

Pirkanmaan maakuntamuseo suoritti toukokuussa 2010 Gasum Oy:n tilauksesta arkeologiset koekaivaukset Kangasalan Huutijärven (211010003) kivi- ja varhaismetallikautisella asuinpaikalla. Tutkimukset liittyivät alueen läpi kulkevaan suunniteltuun Lempäälästä Kangasalan Sahalahdentien johtavaan maakaasuputkilinjaukseen. Muinaismuistolain mukaisen selvityksen kohteena oli pituudeltaan 300 metriä oleva maakaasuputkilinjan suunnittelualue. Tutkimuksen tarkoituksena oli selvittää, onko alueella säilynyttä kiinteää muinaisjäännöstä. Ponsantien länsipuolisella alueella kulki maakaasuputken kanssa samalla linjalla myös Kangasalan Veden vesihuoltolinjan suunniteltu linjaus.

Koekaivauksen kenttätyöt tehtiin 4. - 31.5.2010 ja jälkityöt syksyllä 2010 ja alkuvuodesta 2011. Kaivauksia johti arkeologi FM Kirsi Luoto, joka teki myös tarvittavat esityöt ja raportin. Kaivausten valvojana toimi FM Ulla Lähdesmäki Pirkanmaan maakuntamuseosta. Tutkimusapulaisina kenttätöissä toimivat HuK Anne-Mari Liira ja HuK Teemu Tiainen, jotka molemmat myös avustivat jälkitöissä. Tutkimukset rahoittivat Gasum Oy ja Kangasalan Vesi. Tutkimusten kokonaiskustannukset olivat 48480 €, josta Gasum Oy:n osuus 42420 € ja Kangasalan Veden 6060 €

Tampereella 26.1.2011

Kirsi Luoto

Tutkimusalue

Sijainti ja ympäristö

Huutijärven kylä sijaitsee 2 – 2,5 kilometriä Kangasalan keskustasta kaakkoon, Tampere – Lahti -tien koillispuolella, länsilounas – itäkoillisuuntaisen Sahalahdentien (maantie 325) varrella, Vesijärven ja Längelmäveden välisellä kannaksella. Kangasalan Sarsan kivi- ja varhaismetallikautiseen muinaisjäännöskompleksiin kuuluva Huutijärven asuinpaikka sijaitsee 2,7 kilometriä kaakkoon Kangasalan kirkosta, Sahalahdentien ja Ponsantien (maantie 58)/ Kisarannantien risteyksen alueella. Kohde on muinaisen Sarsankosken niskalla, sen molemmin puolin. (Adel 2006) Huutijärven asuinpaikka-alueeseen kuuluu muinaisjäännösrekisterin mukaan viisi alakohdetta. Maakuntamuseon vuonna 2010 tekemässä koetutkimuksessa kaivettiin näistä kahden, alakohteiden Autio-Lunden ja Elomaa, alueella tai läheisyydessä (kartat 1 ja 2). Suunniteltu maakaasuputkilinja ja koetutkimusalue sijaitsee Sahalahdentien pohjoispuolisella alueella. Ponsantien länsipuolella tutkimusalue sijaitsi osin tiealueella (kuva 1). Ponsantien itäpuolisella alueella on omakotitaloja sekä pieni peltoalue, jonka halki maakaasuputkilinja kulkee (kuvat 2 ja 3). Kokonaisuudessaan kesän 2010 tutkimusalue sijaitsee muinaisen Sarsanuoman pohjoisrannalla, korkeudella 87 - 94 metriä merenpinnan yläpuolella.

Alueen vesistöhistoria

Sarsan alueen esihistoriallisen asutuksen tiheys ja pitkäaikaisuus (mesoliittiselta kaudelta rautakauden alkuun) johtuu suuressa määrin sen topografiasta ja vesistön suomista mahdollisuuksista. Jääkausi päättyi täällä noin 11 000 vuotta sitten, jonka jälkeen koko alue joutui Yoldian muinaismeren peittoon. Jäämassan paineesta vapautunut maa alkoi kuitenkin kohota suhteellisen nopeasti, ja noin vuoteen 7500 eKr. mennessä Sarsan alue vapautui kokonaan meren alta. Längelmävesi ja Vesijärvi kuroutuivat yhtenäiseksi suurjärveksi. Niitä yhdisti 200 – 400 metriä leveä Sarsansalmi, joka sijaitsi nykyisen Vesijärvestä Längelmäveteen laskevan Vääksynjoen paikalla. Tästä salmesta molempien järvien vedet laskevat Sarsankosken kautta etelään Roineeseen aina vuoteen 1604 saakka. Tuolloin salmi ja koski kuivuivat kuuluisan luonnonkatastrofin yhteydessä. (Adel 2004, 5 – 9, 37 – 38)

Ennen Sarsankosken kuivumista veden taso oli uomassa korkeimmillaan noin 89 metriä mpy aiempien löytöjen ja kaivaushavaintojen valossa; alimmat löydöt ovat noin 87 metriä mpy korkeudelta (Adel 2006, 6 >Miettinen 1993: 26 – 27). Tosin Timo Jussilan (2007, 4) tekemän rannansiirtymisen rekonstruktion mukaan olisi vedenpinnan korkeus Sarsan alueella pysytellyt suurimman osan kivikautta noin 90 m mpy korkeudella tai hieman tätä alempana. Muistoina Sarsan vesireitistä ovat muun muassa Huutijärven asuinpaikan lounais- ja Sahalahdentien kaakkoispuolella sijaitseva pieni Kyläjärvi ja asuinpaikan itäosassa, tien pohjoispuolella oleva Sepänjärvi (kuva 4) (Adel 2006, 6).

Aikaisemmat tutkimukset

Huutijärven kivi- ja varhaismetallikautisen asuinpaikka-alueen arkeologinen tutkimus alkoi 1920-luvun alussa, samanaikaisesti muiden Sarsan muinaisjäänöskompleksin asuinpaikkojen kanssa. Vuonna 1923 Sakari Pälsi suoritti koekaivauksia ”Vääksyn myllyn vieressä, Sarsan väylän pohjoispuolella ja edellistä kohtaa vastapäätä olevan santakuopan reunassa...Asuinpaikka oli jo kokonaan hävinnyt sannanotossa, eikä kaivettaessa tavattu kuin vähäpätöinen ja luunsiruja sisältävä kulttuurimaata” (Pälsi 1923, 4). Koekaivauksesta ei ole arkistossa asianmukaista raporttia, ja sen tarkka tutkimuspaikka on tuntematon. 1960-luvun lopussa ja 1970-luvun alussa Vääksyn mylly-niminen kohde merkittiin Sarsan alueen yleiskarttoihin kyseisen myllyn kohdalle. (Adel 2003, 7 – 8) Sittemmin Huutijärven asuinpaikka-alueella on tehty arkeologisia inventointeja vuosina 1939, 1971, 1993. ja 2009 (Luho 1939, 3 nr 4; Koskimies 1971, nrot 3 – 4; Nurminen 1994, nro 3c; Luoto 2009, nrot 1, 3 ja 22).

Pälsin jälkeen Huutijärvellä kaivoi seuraavan kerran C. F. Meinander vuonna 1954. Hän kaivoi lähellä kesän 2010 tutkimusaluetta kohdassa, jossa nykyään sijaitsee Ponsantien ja Sahalahdentien risteys. Kaivaukset liittyivät rakenteilla olleeseen Huutijärvi - Sahalahdentien -tiehen, joka tuli kulkemaan asuinpaikka-alueen halki. Osa asuinpaikasta oli ennen Meinanderin kaivauksia ehtinyt tuhoutua tienrakennustöiden

yhteydessä. Kaivausalueella I havaittiin väriltään vahvan punainen kulttuurikerros, joka ei kuitenkaan ollut kokonaisuudessaan esihistoriallista alkuperää. Kerroksen vahvuus vaihteli 30 - 70 senttimetriin ja löytöinä siitä saatiin kvartssia, muutama pala tekstiilikeraamiikkaa sekä joitakin historialliselle ajalle ajoittuvia löytöjä. Kulttuurikerros oheni länttä kohti mentäessä. Kaivauksissa todettiin myös neljä liettä, joista kolme esihistoriallista. Neljännen lieden vierestä löytynyt C:n muotoista tulusrauta (KM 13433:86) Meinander pitää myöhäisenä, jopa keskiaikaisena. Alueelta löydettiin myös pieni määrä lasitettua keramiikkaa. Toinen kaivausalue sijaitsi Sepänjärven lounaispuolella, mutta siellä löydöt jäivät niukiksi; ne käsittivät vain kvartssia ja sitäkin vain muutamasta ruudusta. Vuoden 1954 kaivausalueista kolmas sijaitsi Huutijärven asuinpaikka-alueen ulkopuolella, Pohtiolammen luoteispuolella. (Meinander 1954)

Vuonna 1956 Esko Sarasmo suoritti tutkimuksia Väinölän (Elomaan) tontilla ja siihen eteläkaakosta liittyvän Penttilän (Hallamaan) tontin pohjoisreunalla. Tonteilla oli jo aloitettu uusien omakotitalojen rakennustyöt, ja osa muinaisjäännöksestä oli ehtinyt tuhoutua. Kaivauksissa löytyi kuoppaliesi ja talteen otettiin noin 200 palaa kivitautista keramiikkaa, kivesineitä ja iskoksia. Keramiikka oli pääasiassa varhaiskämpakeramiikkaa sekä lisäksi Koskimiehen mukaan mahdollisesti tyypillistä kämpakeramiikkaa. (Sarasmo 1956; Koskimies 1968, 7 –8, 93)

1960- ja 70-lukujen taitteessa Huutijärven asuinpaikkaa tutki Mirja Koskimies (1969, 1971, 1972, 1973). Kaivaukset liittyivät Kangasala - Sahalahti -tien rakentamiseen. Vuoden 1969 tutkimusalue sijaitsi C. F. Meinanderin vuoden 1954 kaivausalueen I välittömässä läheisyydessä nykyisen Ponsantien ja Sahalahdentien risteysalueella. Kaivauksissa havaittiin heikosti punertava maakerros, jonka joukossa oli tummanpunaisia kulttuurimaalajauheita. Heikosti punertavan maannoksen luonne, siis se oliko kysessä alueelle luontainen maakerros vai ihmistoiminnan synnyttämä kulttuurikerros jäi kaivauksissa selvittämättä. Koskimies kuitenkin arvelee, ettei kyseessä ole ainakaan kokonaan ihmistoiminnasta syntynyt maannos. Löydöt alueelta käsittivät kvartssia sekä kampa- ja nuorakeramiikkaa. (Koskimies 1969, 1 - 5)

Koskimies jatkoi Sarsan alueen tutkimuksia vuonna 1971 koekaivauksella, joka sijoittui Huutijärven asuinpaikan Lentola- nimisen alakohteen alueelle, Lentolan tilan pihamaan pohjoisosaan ja talon luoteispuolella olevalle pellolle. Alueelle tehtiin yhteensä kahdeksan koekuoppaa, joista yhdessäkään ei ollut havaittavissa kulttuurimaaksi luokiteltavaa maannosta. Löytöjäkin (pieni määrä kvartssia, hiotun kivesineen pala, palanutta luuta sekä muutamia historiallisen ajan löytöjä) saatiin vain kahdesta koekuopasta. (Koskimies 1970)

2000-luvulla on Huutijärven asuinpaikka-alueella suoritettu useita arkeologisia tutkimuksia. Vuonna 2003 tutki Hanna-Maria Pellinen asuinpaikkaa koekaivauksin Huutijärven Parvelan alueella ja Vadim Adel aluetta Elomaan alakohteen pohjoispuolella. Adel jatkoi koekaivausta Huutijärvellä vuonna 2005, nyt Huutolan alakohteen alueella. Kesällä 2006 suoritettiin Kalle Luoto koekaivauksen Ponsantien länsipuolella suunnitellun kevyenliikenteenväylän alueella, Autio-Lundenin alakohteen läheisyydessä.

Menetelmät

Kenttätyöt

Noin kolmesataa metriä pitkälle tutkimusalueelle kaivettiin suunnitellun maakaasuputkilinjan kohdalle tai läheisyyteen yhteensä 26 koeruutua (kartat 1 ja 2). Koeruudut olivat neliömetrin laajuisia ja pääsääntöisesti etelä-pohjoissuuntaisia. Koska koeruudut sijaitsivat laajalla ja korkeuseroiltaan suurella alueella, ei koeruutuja sidottu yhteen kaivausten sisäiseen koordinaatistoon. Koeruudut numeroitiin lännestä itään (1 - 26). Tutkimusalueen ollessa laaja, jaettiin se ala-alueisiin A - C. Alue A käsittää kokonaisuudessaan Ponsantien länsipuolisen alueen, alueen B kattaessa koeruutujen 9 - 22 välisen alueen. Alue C sijaitsee pellolla koeruutujen 24 - 26 välisellä alueella.

Aiempien kaivaushavaintojen perusteella (Luoto 2006) tiedettiin maannoksen Ponsantien länsipuolisella alueella (alue A) olevan pintakerroksestaan sekaantunutta. Tällä alueella (koeruudut 1 - 8) maannoksen pintakerros kuorittiin sekaantuneelta osaltaan traktorikaivurilla. Menetelmä osoittautui oleelliseksi kaivausten onnistumisen kannalta, sillä 1950-luvulla Kangasala - Sahalahti -tietä rakennettaessa oli tienpohjaksi ja Sarsanuoman täytteeksi tuotu paikalle runsaasti täyttömaata (ks. Meinander 1954; tietä rakentamassa olleen informantin suullinen tiedonanto toukokuussa 2010). Tämä oli selkeästi havaittavissa koeruutujen maannoksessa, jossa paikoin täyttökerroksen paksuus oli jopa puolentoista metrin paksuinen (koeruudussa 7). Koneellisesti poistetun täyttökerroksen paksuus vaihteli 23 ja 150 senttimetrin välillä. Käytännössä sekaantunutta täyttökerrosta poistettiin itse koeruutua laajemmalla alueella kaivausteknisistä syistä johtuen (kuva 5). Paikoin karkean soran seassa oli suuria kiviä, joita ei pystytty poistamaan edes traktorikaivurilla. 1950-luvulla Kangasala - Sahalahti - tien rakentamisessa mukana olleen informantin mukaan karkeaa, isojakin kiviä sisältävää soraa tuotiin tienpohjustamiseksi ja Sarsanuoman täytteeksi Kuohunharjulta. Ponsantien itäpuolisella alueella (alueet B ja C) koeruudut sen sijaan kaivettiin käsin alusta alkaen.

Koeruudut kaivettiin osin lapiolla ja osin kaivauslastaa ja rikkalapiota käyttäen. Lapiolla kaivettaessa maannos seulottiin 5 mm seulalla. Lapiolla kaivettiin sellaiset maannokset, joiden voitiin havaita oleva sekoittuneita. Tällaisia sekoittuneita kerroksia olivat Ponsantien länsipuolisella alueella esiintynyt ruskea hiekkakerros, josta saatiin löytöinä niin historiallisen ajan kuin esihistoriallisenkin ajan löytöjä sekä Ponsantien itäpuolisen alueen turve- ja peltokerrokset. Kaivausteknisesti haastavaksi alueeksi muodostui tutkimusalue Sepänjärven pohjoispuolella, jossa koekuopista muodostui pohjaan kaivettaessa erittäin syviä. Syvin koeruuduista oli liki kaksi metriä (koeruutu 14) muidenkin alueen koeruutujen ollessa pääsääntöisesti syvyydeltään ainakin metrin. Myös kaivausalue A:n koeruuduista osa oli keskimääräistä syvempiä (koeruudut 1, 3, 6, 7 ja 8).

Koeruutujen maannokset kaivettiin maayksiköittäin ja 20 cm kerroksissa. Tarkoituksena oli erottaa erilaisista konteksteista (eri maayksiköihin liittyvät) tulleet löydöt selkeästi omiksi kokonaisuuksikseen. Mikäli maayksikkö oli syvempi kuin 20 cm, kirjoitettiin samalle yksikölle useampia löytöpusseja asianmukaisin löytösyvyysin varustettuna. Mikäli maayksikkö ei ollut paksuudeltaan 20 cm, kirjoitettiin sille silti oma pussinsa

löytösyvyystiedoin varustettuna. Koeruutujen kaivaminen maayksiköittäin luonnollisissa kerroksissa osoittautui toimivaksi metodiksi ja hyödylliseksi myöhemmin jälkityövaiheessa maannosten syntyprosesseja ja luonnetta pohdittaessa.

Kenttätöiden aikana koeruutujen maannoksia dokumentoitiin valokuvaamalla musta-valkofilmille ja digitaalikameralla sekä kirjoittamalla muistiinpanoja. Myös tasokarttoja piirrettiin silloin kuin se katsottiin tarpeelliseksi. Korkeuksien vaaitsemisessa kaivauksilla käytettiin vaaituskonetta, kartoituksessa ja muussa dokumentaatiossa apuna kela- ja nivelmittoja sekä bussolia. Korkeus siirrettiin kaivausalueelle läheisen Sahalahdentien ja Kisarannantien risteyksen kaakkoispuolella olevan talon luoteiskulmassa olevasta kiintopisteestä. Kiintopisteen korkeus oli 93,54 m mpy ja se on N60-järjestelmän mukainen. Kenttätöiden päätteeksi koeruudut peitettiin ja kaivausalueet maisemoitiin.

Kenttätöiden ollessa vielä käynnissä tehtiin tutkimusalueella maakaasuputkilinjaan liittyviä maaperätutkimuksia puristinheijarilla A-Insinöörien Geotestin toimesta (kuva 6). Kairaukset tehtiin jo pohjaan kaivettujen ja täytettyjen koeruutujen kohdalla, jolloin vältyttiin vahingoittamasta mahdollisia olemassa olevia kulttuurikerroksia. Kaivausten aikana otettiin myös itse joitakin hiilinäytteitä (ks. luettelo otetuista hiilinäytteistä), joita ei kuitenkaan lähetetty analysoitaviksi.

Jälkityöt

Jälkityöt tehtiin Pirkanmaan maakuntamuseolla syksyn 2009 kuluessa. Kartat piirrettiin puhtaaksi käyttäen MapInfo -tietokoneohjelmaa. Löydöt puhdistettiin ja luetteloitiin Kansallismuseon kokoelmiin. Löydöt, jotka eivät päätyneet Kansallismuseon kokoelmiin, luetteloitiin Excel-taulukkona ja valokuvattiin. Luettelo poistetuista löydöistä ja kuvat kyseisistä löydöistä löytyvät tästä raportista.

Mustavalkonegatiivit arkistoiitiin Museoviraston arkeologian osaston arkistoon. Osa digitaalivalokuvista luetteloitiin Tampereen museoiden käyttämään Siirikuvatietokantaan. Kaikki digitaalikuvat on kuitenkin talletettu myös CD:llä Pirkanmaan maakuntamuseon Kulttuuriympäristöyksikön kokoelmiin.

Kaivaushavainnot

Alue A

Ponsantien länsipuolisella tutkimusalueella A (kartta 1) oli kauttaaltaan havaittavissa karkean soran kerros, jonka paksuus vaihteli 23 - 150 senttimetriin (kuva 7). Soran joukossa oli paikoin suuria, halkaisijaltaan jopa yli metrisiä kiviä, joita ei pystytty siirtämään edes traktorikaivuria apuna käyttäen. Kerros tulkittiin jo kaivausten alkuvaiheessa Kangasala - Sahalahti -tien perustustyöhön ja toisaalta Sarsanuoman täyttöön liittyväksi. Tulkinta sai vahvistusta Meinanderin kaivauskertomuksesta vuodelta 1954 sekä tietöissä 50-luvulla mukana olleen informantin tiedonannosta kaivausten loppupuolella. Informantin mukaan suurikivistä soraa oli ajettu paikalle leveästi tienpohjaksi. Täyttökerros poistettiin koeruutujen kohdalta traktorikaivurilla

arkeologisesti mielenkiintoisten kerrosten esiin saamiseksi. Täyttökerroksesta tehtiin joitakin löytöjä, joista suurin osa oli resenttejä. Joukossa oli kuitenkin yksi kvartsi-iskos sekä palaneen luun pala.

Täyttökerroksen jälkeen oli lähes jokaisessa koekuopassa alue A:lla havaittavissa ruskean hiekan kerros (kuva 7), jonka paksuus vaihteli 15 - 38 senttimetriin. Ainoastaan koeruudussa 6 sitä ei esiintynyt. Kerroksesta saatiin löytöinä sekä historiallisia että esihistoriallisia löytöjä. Kerros lienee ennen 1950-luvulla tapahtunutta alueen täyttämistä edeltänyt luonnollinen maanpinta.

Koeruuduissa 1 - 5 oli ruskean hiekkakerroksen alla havaittavissa punertavan tai oranssinpunertavan hiekan kerros (kuva 8). Kerroksen paksuus vaihteli 9 - 18 senttimetriin. Kerroksesta saatiin esihistoriallisia löytöjä (vähäinen määrä kvartsi-iskoksia, palanutta luuta ja piitä) mutta samasta kerroksesta löydettiin koeruuduista 3 ja 4 myös historialliselle ajalle ajoittuvaa löytöaineistoa (punasavikeramiikkaa, rautanaulan katkelmia, tiiltä ja lasia). Kerros ei siis ainakaan kokonaisuudessaan ole esihistoriallisen ihmistoiminnan synnyttämä. Koeruudussa 5 (kartta 3) oli oranssinpunaisen hiekan kerroksen yläpuolella havaittavissa paksuudeltaan kuusi senttimetriä oleva viininpunertavanruskea hiekkakerros, josta saatiin löytöinä piitä, kvartsia ja palanutta luuta, mutta myös venäläinen kopeekka vuodelta 1812 ja neljä palaa tiiltä. Kerros lienee syntynyt nuoremman ihmistoiminnan vaikutuksesta syntyneen ruskean hiekkakerroksen ja oranssinpunaisen hiekkakerroksen sekoittumisesta toisiinsa. Oranssinpunaisen tai punertavan hiekan kerroksen alta paljastui kellertävänharmaa tai harmaa hiekkakerros, joka tulkittiin alueen luontaiseksi pohjamaaksi.

Koeruutujen 6 - 8 maannokset osoittautuivat koeruutujen 1 - 5 maannoksia sekaantuneimmiksi. Ainoastaan koeruudussa 8 oli havaittavissa ruskean hiekan kerros eli alueen luontainen maanpinta ennen 1950-luvulla tapahtunutta täyttöä. Kerros oli kuitenkin 130 cm syvyydessä sora, hiekka ja savikerrosten alla. Maannokset olivat sekaantuneita myös löytöjensä perusteella; esihistoriallisia ja historiallisen ajan ja toisaalta täysin resenttejä löytöjä tuli samoista maakerroksista kuten oli laita myös koeruutujen 6 ja 7 kohdalla.

Alue B

Alue B:llä (koeruudut 9 - 23, kartata 1 ja 2) oli koko alueen laajuudella koeruutujen maanoksissa turpeen alla havaittavissa 10 - 75 senttimetrin paksuinen hiekansekaisen mullan tai mullan kerros. Näistä kerroksista saatiin löytöinä sekä esihistoriallisia että historiallisen ajan löytöjä. Koeruuduissa 14, 16 ja 19 multa/hiekansekainen multakerros oli erityisen paksu. Alueella onkin ollut aiemmin perunamaa. Multakerroksen tai hiekansekaisen multakerroksen alla oli alueen koeruuduissa kerrostuneina harmaan tai ruskean hiekan/hiesun kerroksia, joista osa oli selvästi sekaantuneita. Sekaantuneista kerroksista tehtiin niin esihistorialliselle ajalle kuin historiallisellekin ajalle ajoitettavia löytöjä.

Eryyksen mielenkiintoisena ilmiönä on pidettävä kerrostumaa, jossa oli harmaata hiesua tai hiekkaa, jonka seassa kasviperäistä aineista (kuvat 9 ja 10). Kerroksesta löydettiin historiallisen ja esihistoriallisen ajan löytöjä koeruuduista 9, 14 ja 16. Ruudussa

16 on havaittavissa kaksi erillistä harmaan, orgaanisen aineksen sekaista hiesukerrosta, joista stratigrafisesti vanhemmasta ei löytynyt kuin esihistoriallisia löytöjä (7 kvartsi-iskoksta). Kerroksia erotti toisistaan harmaan hiekan kerros, joka oli paksuudeltaan 27 senttimetriä. Kaksi orgaanisen aineksen sekaista hiekka/silttikerrosta oli havaittavissa niin ikään koeruudussa 14. Koeruudusta 18 löydettiin 60 - 94 senttimetrin syvyydessä olevasta harmaan, orgaanisen aineksen sekaisesta hiesukerroksesta pelkästään esihistoriallisia löytöjä (kvartsi-iskoksia ja palanutta luuta). Harmaa hiesukerros ei vaikuta likamaalta. Pikemminkin kyseessä voisi olla jonkinlainen veden muovaama maakerros. Koeruudet, joissa kyseinen kerrostuma (tai kerrostumat, kuten koeruudussa 14 ja 16) esiintyy, sijaitsevat vanhan Sarsanuoman rantavyöhykkeellä. On mahdollista, että kyseessä on Sarsanuoman tulvimiseen liittyvä kerros, ja että kerroksista saadut löydöt ovat joutuneet kontekstiin veden vaikutuksesta.

Alueen B koeruuduista numero 20 oli ainut, jossa oli havaittavissa selkeä esihistorialliselle ajalle ajoitettava kulttuurikerros (kuva 11, kartta 7). Koeruudun maannoksessa oli 56 senttimetrin syvyydessä havaittavissa punertava hiekkakerros, josta löydettiin hieman palanutta luuta. Tämän, noin yhden senttimetrin paksuisen kerroksen alla oli muutamien senttimetrin paksuinen tummanruskean hiekan kerros, josta löydettiin kvartsiydin. Punertavan hiekkakerroksen yläpuolella olleesta harmaan hiekan kerrostumasta löydettiin kolme kvartsi-iskosta. Koekuopasta ei löydetty lainkaan historialliselle ajalle ajoitettavia löytöjä. Punertava ja tummanruskea hiekkakerros esiintyivät syvemmällä kuopan eteläreunalla. Maakerros on siis sitä matalammalla mitä lähempänä muinaista Sarsankoskea ollaan. Likamaakerros, jollaiseksi punertava ja tummanruskea hiekkakerros tulkittiin, on myös vahvempi koeruudun eteläpuoliskolla.

Koeruudussa 17 oli noin 70 - 100 senttimetrin syvyydessä havaittavissa halkaisijaltaan 20 - 30 senttimetriä olevista kivistä ja tiilistä tehty pohjois-eteläsuuntainen kivi- ja tiilirivi (kuva 12, kartta 4). Rakenteeseen liittyvästä maakerroksesta löydettiin niin esihistoriallisia kuin historiallisenkin ajan löytöjä. Koeruudun maannoksen voidaan katsoa olevan erityisen sekaantunut, sillä vielä yli metrin syvyydestä löydettiin muovia. Kivi- ja tiilirivi lienee näin ollen resentti.

Koeruudussa 19 (kartat 5 ja 6) kulki itäkaakko - länsiluodesuuntainen muoviputki, joka lienee läheiseen taloon vievä raakavesiputki. Putki kaivantoinen oli sekoittanut koeruudun maannoksen noin 20 - 40 senttimetriä levyiseltä alueelta kuopan pohjoisreunasta mitattuna. Koeruudun eteläosassa oli 95 - 108 senttimetrin syvyydessä havaittavissa ruskeanpunertavan hiesun kerros. Kerroksessa oli runsaasti lähes maatumutta puuta. Kerroksesta löydettiin ainoastaan historialliselle ajalle ajoitettavia löytöjä; rautanaulan katkelma, korrosoitunut metalliesine sekä kuonaantunutta tiiltä. Löydöt ovat luonteeltaan sellaisia, ettei niiden perusteella pysty ajoittamaan kerrosta tarkemmin. On kuitenkin todettava, että Huutijärven Elomaan alakohteen alueella sijaitsee yhä asuttu Vääksyn kartanon torpanpaikka (ks. Luoto 2009, kohde 22).

Alue C

Alue C:lle kaivetut koeruudut (numerot 24 - 26, kartta 2) sijaitsivat Vääksynjoen länsipuolisella, heinää kasvavalla pellolla. Ohuen turvekerroksen alta paljastui peltokerros, joka oli hiesunsekaista multaa. Peltokerroksen paksuus vaihteli 22 - 55 senttimetriin. Peltokerroksen alla oli kaikissa koekuopissa havaittavissa harmaan siltin tai hienon hiekan kerros, jonka seassa oli havaittavissa paikoin punertavia, luontaisia värjäymiä (kuva 13). Koeruudut kaivettiin 50 - 80 senttimetrin syvyisiksi eikä niissä havaittu merkkejä kiinteästä muinaisjäännöksestä. Koeruudut olivat niin ikään täysin löydöttömiä. Kaivamisen päätyttyä alkoi kuopan pohjalle kertyä vettä.

Löydöt

Keramiikkaa koekaivauksessa löydettiin yhteensä 13:n alanumeron verran; suuresta määrästä ei siis voida puhua. Osa aineistoa oli fragmentaarista tai palojen koko niin pieni, ettei keramiikkatyyppiä kyetty määrittelemään tarkemmin kuin että kyseessä on esihistoriallinen, todennäköisesti kivikautinen tai varhaismetallikautinen keramiikka (ks. KM 38265: 48, 51, 54, 73, 85, 88, 107, 125). Keramiikan joukossa oli varhaismetallikautiseksi Sarsa-Tomitsan keramiikkaan kuuluviksi luettavia kappaleita (KM 38265: 9, 17, 18, 96), joista yksi koristeltu reunapala (KM 38265:17, kuva 14). Keramiikan joukossa oli myös yksi mahdollisesti myöhäisneoliittiseksi luokiteltava kappale (KM 38265: 98). Keramiikkaa löydettiin tutkimusalueelta A koeruuduista 2 ja 4 sekä tutkimusalueelta B koeruuduista 9, 14, 15, 16, 17 ja 21. Kaikki keramiikanpalat tulivat konteksteista, joiden voitiin katsoa olevan sekaantuneita.

Tutkimusalueilta A ja B löydettiin lähes jokaisesta koeruudusta kvartsi-iskoksia ja palanutta luuta. Tutkimusalueen C koeruuduista ei löytöjä tullut ollenkaan, kuten ei myöskään alueen B koeruuduista 11 ja 13. Alueen B koeruudun 12 löydöt ajoittuivat kaikki historialliselle ajalle. Kaivauksissa löydetyt kvartsin ja palaneen luun olivat kuitenkin pieniä, eikä varmaan kulttuurikerrokseen sidottavia löytöjä tullut kuin yhdestä koeruudusta, alueelta B (koeruutu 20). Kiviesineiksi tai niiden kappaleiksi luokiteltavia löytöjä saatiin yhteensä neljä kappaletta: kolme kvartsi-esinettä (KM 38265:29, 61 ja 102, kuva 15) sekä yksi kivilajiesineen, pienen kirveen tai taltan, katkelma (KM 39265: 26) koeruudusta 5 alueelta A.

Tutkimusalueen B koeruudusta 20 löydettiin kaivauksen ainoat esineet, jotka oli yhdistettävissä varmaan likamaakerrokseen. Ohuesta punertavan hiekan kerroksesta noin 56 senttimetrin syvyydestä löydettiin yksi palaneen luun kappale (KM 38265:123) ja tämän alapuolisesta tummanruskeasta likamaakerroksesta kvartsiydin (KM 38265:124).

Kaivauksilta saatiin myös historialliselle ajalle ajoittuvia löytöjä, joista suurinta osaa ei luetteloitu Kansallismuseon kokoelmiin. Löydöistä tehtiin kuitenkin luettelo (ks. luettelo poistetuista löydöistä) ja löydöt valokuvattiin (ks. digitaalikuvaluettelo). Historialliselle ajalle ajoittuvien löytöjen joukossa esiintyi tavanomaista 1700- ja 1800-luvuille tyypillistä lasitettua punasavikeramiikkaa, joukossa myös muutama mielenkiintoisempi pala (KM 38265 8, 19, 55). Myös kivasavikeramiikkaa (KM 38265:3, 137, kuva 16) löydettiin kahdesta koeruudusta. Poistettujen löytöjen joukossa oli

punasavikeramiikan lisäksi tiiltä, kuonaa, taso- ja astialasia, liitupiipun varren katkelmia sekä fajanssia. Kansallismuseon kokoelmiin luetteloitiin kaksi koristeltua liitupiipun kopan palaa (KM 38265:4) sekä yksi astialasin kappale (KM 38265:74). Historiallisen ajan löydöt tulivat konteksteista, joiden yhteydessä ei havaittu rakenteita.

Yhteenveto

Koekaivauksessa todettiin Ponsantien länsipuolisella alueella A punertavan tai oranssinpunertavan hiekan kerros. Punertavaa tai oranssinpunertavaa hiekkaa esiintyi koeruuduissa 1 - 5. Kerroksesta saatiin löytöinä kvartssia ja palanutta luuta, mutta myös historialliselle ajalle ajoittuvia löytöjä koeruuduista 3 ja 4. Punertava kerros ei siis ainakaan kokonaan ole esihistoriallisen ihmistoiminnan tulosta. Kerroksesta tulleiden esihistoriallisten löytöjen perusteella alueella sijaitsee tai on sijainnut kivi- tai varhaismetallikautinen asuinpaikka. Päätelmä saa vahvistusta Meinanderin (1954) kaivauskertomuksesta, jossa niin ikään kerrotaan vahvasti punaisesta kulttuurikerroksesta, "joka ehkei kuitenkaan kokonaisuudessaan ole esihistoriallista alkuperää". Meinander kaivoi nykyisen Ponsantien ja Sahalahdentien risteysalueella ja kuvailee punaisen hiekan kerroksen ohenevan länttä kohti mentäessä. Löytöinä Meinander sai kerroksesta kvartssia, palanutta luuta sekä joitakin paloja tekstiilikeraamiikkaa, mutta myös joitakin historiallisen ajan löytöjä. Punertavan kerroksen luonnetta on pohtinut myös Mirja Koskimies (1969, 3) kaivausraportissaan, joka koski kaivausta niin ikään Ponsantien ja Sahalahdentien välisessä risteyksessä. Koskimies pitää tummanpunaisia kerrostumia varmasti kulttuurimaana, mutta heikosti punertavan maakerroksen kohdalla päätyy toteamaan, ettei kyseessä ole ainakaan kokonaan ihmistoiminnan synnyttämä kerrostuma vaan osin luontainen ruosteen värjäämä hiekka. Myös kesän 2010 koekaivausten tulokset viittaavat siihen, että on mahdollista, että punertavan hiekan esiintyminen tutkimusalueella A on ainakin osin luontaista. Kesän tutkimusten perusteella ei kuitenkaan voida sulkea pois mahdollisuutta, etteikö punertava kerros voisi olla myös ihmistoiminnan tulosta.

Tutkimusalueella B oli havaittavissa esihistoriallinen kulttuurikerros koeruudussa numero 20. Koeruudussa oli 56 senttimetrin syvyydellä kaksi senttiä paksu punertavan hiekan kerros, jonka alla ohut, tummanruskea hiekkakerros. Kerroksista saatiin löytöinä kvartsiydin ja vähäinen määrä palanutta luuta. Koeruudusta 20 tehtiin kaikkiaan vain esihistorialliselle ajalle ajoittuvia löytöjä. Löytöjen perusteella kulttuurikerros voidaan ajoittaa löyhästi kivikautiseksi tai/ja varhaismetallikautiseksi.

Alueella B oli havaittavissa myös harmaan hiekan tai hiesun kerros, jonka joukossa oli kasviperäistä ainesta. Tällaisia kerroksia saattoi yhdessä koeruudussa olla muutamiaakin eri syvyyksillä. Kerrostumien välissä oli useimmiten harmaata hiekkaa. Löytöinä orgaanisen aineksen sekaisesta kerroksesta tuli joissakin tapauksissa pelkästään esihistoriallisia löytöjä (koeruudut 16; stratigrafian perusteella vanhempi kerros), mutta myös historialliselle ajalle ajoittuvia löytöjä (koeruudut 9, 14 ja 16; stratigrafisesti nuorempi kerros). Kerrokset tulkittiin Sarsanuoman vedenpinnan vaihtelun seurauksena syntyneiksi. Kerroksista tehdyt löydöt lienevät joutuneet kontekstiinsa veden liikuttamina.

Tutkimusalue C:lle kaivetuissa koeruuduissa ei havaittu merkkejä kiinteästä muinaisjäännöksestä eikä niistä saatu myöskään löytöjä. Syynä tähän lienee koeruutujen alhainen sijainti muinaisen Sarsanuoman vedenpinnan korkeuteen nähden.

Lähteet

Painamattomat lähteet

Adel, Vadim 2003. Kangasala Huutijärvi. Koekaivaus kivi- ja varhaismetallikautisella asuinpaikalla. Alkuperäinen raportti Pirkanmaan maakuntamuseon Kulttuuriympäristöyksikön arkistossa.

Adel, Vadim 2004. Sarsa 400 vuotta. Näyttelyn käsikirjoitus. Pirkanmaan maakuntamuseon Kulttuuriympäristöyksikön arkistossa. 44 sivua.

Adel, Vadim 2006. Kangasala Huutijärvi Huutola. Koekaivaus kivikautisella asuinpaikalla 2005. Alkuperäinen raportti Pirkanmaan maakuntamuseon Kulttuuriympäristöyksikön arkistossa.

Jussila, Timo 2007. Kangasala. Maaseutualueiden yleiskaava-alueen muinaisjäännösinventointi 2007. Alkuperäinen raportti Museoviraston arkeologian osaston arkistossa.

Koskimies, Mirja 1968. Kangasalan Sarsan keraamiset asuinpaikat. Pro gradu - tutkielma Suomen ja Skandinavian arkeologiassa, Helsingin yliopiston arkeologian oppiaineen arkistossa.

Koskimies, Mirja 1969. Kertomus kivikautisen asuinpaikan kaivauksesta Kangasalan Sarsan asuinpaikka-alueella 4. - 27.7.1969. Alkuperäinen raportti Museoviraston arkeologian osaston arkistossa.

Koskimies, Mirja 1970. Kangasala, Sarsa, Lentola. Koekaivaus Lentolan pihamaalla, Kangasala - Sahalahti tielinjalla 4. - 12.8.1971. Alkuperäinen raportti Museoviraston arkeologian osaston arkistossa.

Koskimies, Mirja 1971. Kangasala, Sarsan alueen inventointi. Raportti. Alkuperäinen raportti Museoviraston arkeologian osaston arkistossa.

Luho, Vilhelm B. 1939. Luettelo Kangasalan pitäjän kiinteistä muinaisjäännöksistä. Alkuperäinen raportti Museoviraston Arkeologian osaston arkistossa.

Luoto, Kalle 2006. Koekaivaus Ponsantien W-puolella. Alkuperäinen raportti Pirkanmaan maakuntamuseon Kulttuuriympäristöyksikön arkistossa.

Luoto, Kirsi 2009. Kangasala –Sahalahti. Arkeologinen inventointi maakaasuputkilinjan suunnittelualueella. Alkuperäinen raportti Pirkanmaan maakuntamuseon Kulttuuriympäristöyksikön arkistossa.

Meinander, C. F. 1954. C. F. Meinanderin kaivaukset Kangasalan Sarsan asuinpaikalla 17. - 29.5.1954. Museoviraston Arkeologian osaston arkistossa.

Nurminen, Teija 1994. Kangasalan inventointi 1993. Raportti. Alkuperäinen raportti Pirkanmaan maakuntamuseon arkistossa.

Pälsi, Sakari 1923 (?). Sarsan kivikautiset asuinpaikat Kangasalla. Museoviraston Arkeologian osaston arkistossa.

Sarasmö, Esko. 1956. Kangasala, Sarsa. Ennakkoselostus kaivauksesta 20.7.1956.

Painetut lähteet

Miettinen, Mirja 1993. Kangasalan Sarsa, esimerkki Pirkanmaan kehityksestä kivikaudesta pronssikauteen. *Masunni. Kirjoituksia Tampereelta ja Pirkanmaalta, 1: Näkökulmia Pirkanmaan esihistoriaan*. Tampereen museot. ss. 25 - 41.

Löydöt

KM 38265: 1 – 139

Negatiivit

F. 146548: 1 – 43

Digikuvat

Kangasala Huutijärvi, kivikautisen asuinpaikan koekaivaus 2010, 001 – 156, KYY 66:1 - 19

Kartat

Kartta 1 Koeruudut 1-11. MK 1:400

Kartta 2 Koeruudut 10-26. MK 1:400

Kartta 3 Koeruutu 5, luoteisprofiili. MK 1:10

Kartta 4 Koeruutu 17, taso 100 cm. MK 1:10

Kartta 5 Koeruutu 19, itäprofiili. MK 1:10

Kartta 6 Koeruutu 19, eteläprofiili. MK 1:10

Kartta 7 Koeruutu 20, itäprofiili. MK 1:10

KUVATAULUT DIGITAALISISTA KUVATALLENTEISTA

Raportin tekstiosuuden kuvaviittaukset viittaavat tässä oleviin kuviin.



Kuva 1. Ponsantien länsipuolinen alue (alue A) ennen kaivausten alkua. Suunniteltu kaasulinja merkattu maastoon keltapäisillä paaluilla. Kuvattu lounaasta. (003[1319]), 4.5.2010, Kirsi Luoto.



Kuva 2. Ponsantien ja Ratsutien välistä aluetta (alue B) ennen kaivausten aloittamista. Suunniteltu kaasulinja merkattu maastoon keltapäisillä paaluilla. Kuvattu lännestä. (005[1325], KYY 66:1), 4.5.2010, Kirsi Luoto.



Kuva 3. Tutkimusalue C ennen kaivausten aloittamista. Kuvattu lännestä. (007[1328]), 4.5.2010, Kirsi Luoto.



Kuva 4. Tutkimusalue B. Kaksi huomioliivein varustettua kaivajaa työskentelee Sepänjärven takana. Kuvattu lounaasta. (015[1337]), 6.5.2010, Kirsi Luoto.



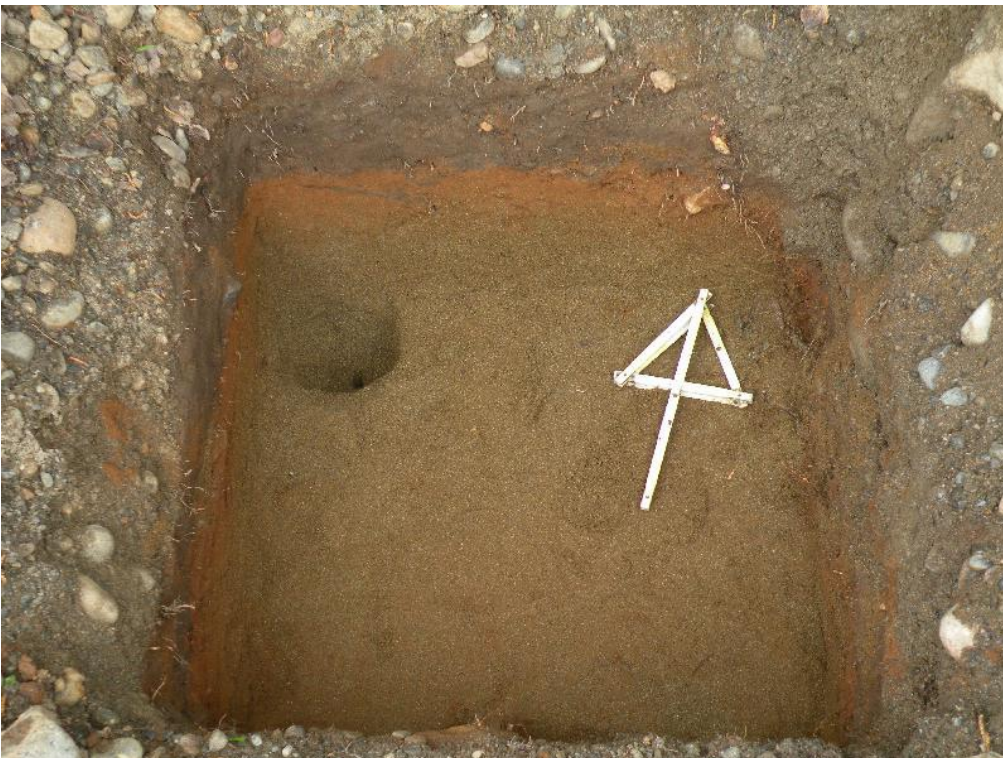
Kuva 5. Yleiskuva koeruutu 3:n ympäriltä. Kuvattu etelästä. (084[1417]), 26.5.2010, Kirsi Luoto.



Kuva 6. A-insinöörien Geotest kartoittamassa maaperää puristinheijarilla tutkimusalueella C. Kuvattu pohjoisesta. (089[1428]), 26.5.2010, Kirsi Luoto.



Kuva 7. Yleiskuva koeruutu 1:n ympäristöstä. Kuvattu etelälounaasta. (086[1419]), 26.5.2010, Kirsi Luoto.



Kuva 8. Koeruutu 3. Koeruutu kaivettu pohjaan, 120 cm:n syvyyteen. Kuvattu eteläkaakosta. (092[1434]), 27.5.2010, Kirsi Luoto.



Kuva 9. Koeruutu 16 77 cm:n syvyydessä. Ruudun N-laidalla harmaa hiesu, jossa kvartseja. Kuvattu etelästä. (022[1345], KYY 66:4), 7.5.2010, Kirsi Luoto.



Kuva 10. Koeruutu 18, N-profiili. Kuvattu etelästä. (026[1352], KYY 66:6), 11.5.2010, Kirsi Luoto.



Kuva 11. Koeruutu 20, itäprofiili. Kuvattu lännestä. (047[1377], KYY 66:12), 18.5.2010, Kirsi Luoto.



Kuva 12. Koeruutu 17. Kivi ja tiilirakenne noin 1 metrin syvyydessä. Kuvattu etelästä. (101[1486]), 28.5.2010, Kirsi Luoto.



Kuva 13. Koeruutu 26, pohjoisprofiili. Kuvattu etelästä. (056[1387]), 19.5.2010, Kirsi Luoto.



Kuva 14. KM 38265:17 Saviastianpaloja. (117[1125], KY 66: 19), 6.10.2010, Teemu Tiainen.



Kuva 15. KM 38265:102 Kvartsiesine. (129[1138]), 6.10.2010, Teemu Tiainen.



Kuva 16. KM 38265:137 Kivisavikeramiikka. (134[1143]), 6.10.2010, Teemu Tiainen.

KANGASALA HUUTIJÄRVI KIVIKAUTISEN ASUINPAIKAN KOEKAIVAUS 2010
KUVAAUS KOERUUTUJEN MAANNOKSISTA

Kirsi Luoto

KR= koeruutu

Koeruudun nimen vieressä on ilmoitettu sen pinta- ja pohjavaaitusluvut (m mpy).

KOERUUDUT 1 - 26

ALUE A

Koeruudut alue A:lla olivat pääsääntöisesti yhden neliömetrin laajuisia. Jotkut koeruuduista ovat kuitenkin tätä laajempia. Mikäli koeruutu on neliometriä suurempi, mainitaan tämä kyseisen ruudun kohdalla erikseen. Koska alueen A maannos oli pintaosiltaan sekaantunutta varsin paksusti, käytettiin sekoittuneen täyttömaan poistamiseksi apuna kaivinkonetta. Maata poistettiin koneellisesti aina siihen saakka, kunnes esiin saatiin arkeologisesti mielenkiintoinen maannos.

KR 1 (93,10/ 91,23)

- Pohjoisprofiili:	humus	0 – 2 cm
	sora (täyttökerros)	2 – 105 cm
	ruskea hiekka	105 – 120 cm
	oranssinpunainen hiekka	120 – 138 cm
	tiilenpunainen hiekka	138 – 153 cm
	keltainen hiekka	153 – 171 cm
	harmaa hiekka	171 – 187 cm

- Koeruutu avattiin koneellisesti noin 105 cm syvyyteen, jonka jälkeen sitä kaivettiin lapiolla ja lastalla ja kaivettu maa seulottiin 5 mm seulalla. Ruudun pohjalle kaivettiin lopuksi tarkistuskuoppa, jonka syvyys oli 20 cm. Tästä alaspäin kairattiin vielä T-piikillä noin 15 cm verran. Sekä tarkistuskuopan että kairauksen maannos oli harmaata hiekkaa.

- Suurin osa koeruudun löydöistä tuli ruskean hiekan kerroksesta, joka oli sekoittunutta. Tästä kerroksesta saatiin löytöinä lähinnä historiallisen ajan asuinpaikkalöytöjä (ks. Luettelo poistetuista löydöistä). Maannoksesta tuli myös piitä sekä palanutta luuta. Ruskean hiekan alapuolella olevasta oranssinpunaisen hiekan kerroksesta saatiin löytöinä 2 kappaletta palanutta luuta.

KR 2 (92,91/ 91,46)

- pohjoisprofiili:	karikekerros	0 – 3 cm
	sora, jonka seassa suuria kiviä (täyttökerros)	3 – 100 cm
	ruskea hiekka	100 – 135 cm
	tummanruskea hiekka, jossa hiilenhippuja	135 – 136
	punertava hiekka	136 – 145 cm

- Koeruutu oli kooltaan 1 x 2 metriä. Se avattiin koneellisesti noin 100 cm syvyyteen, jonka jälkeen sitä kaivettiin lapiolla ja lastalla ja kaivettu maa seulottiin 5 mm seulalla. Koeruudun kaivamista vaikeuttivat suuret kivenjätkäleet (läpimitta noin 0,5 – 1 m), joita ei voitu kaivausalueelta poistaa. Kaivaminen jouduttiin lopettamaan 145 cm syvyyteen, sillä syvemälle kaivaminen ei olisi ollut enää teknisesti mahdollista saatikka kivenlohkareiden vuoksi turvallista.

- Koeruudun löydöt tulivat lähinnä ruskean hiekan kerroksesta, joka oli sekoittunutta. Löytöinä kerroksesta saatiin historiallisen ajan asuinpaikkalöytöjä sekä ulkopinnaltaan naarmutetun saviastian kappale ja yksi kappale palanutta luuta.

KR 3 (92,33/ 91,13)

- pohjoisprofiili:	karikekerros	0 – 3 cm
	sora (täyttökerros)	3 – 80 cm
	ruskea hiekka	80 – 95 cm
	oranssinpunainen hiekka	95 – 105 cm
	kellertävän harmaa hiekka	105 – 120 cm

- Koeruutu avattiin koneellisesti noin 80 cm syvyyteen, jonka jälkeen sitä kaivettiin lapiolla ja lastalla ja kaivettu maa seulottiin 5 mm seulalla. Ruudun pohjalle kaivettiin lopuksi tarkistuskuoppa, jonka syvyys oli 20 cm. Tästä alaspäin kairattiin vielä T-piikillä noin 15 cm verran. Sekä tarkistuskuopan että kairauksen maannos oli kellertävänharmaata hiekkaa.

- Eteläprofiilissa oli ruskean hiekkakerroksen pohjassa palamaton, suurelle ruuhonsyöjälle kuuluneet sääriluu sekä kaksi hammasta. Ruskean hiekan kerroksesta saatiin löytöinä niin esihistoriallisia kuin historiallisenkin ajan löytöjä. Oranssinpunaisesta hiekkakerroksesta löydettiin kvartsi-iskos sekä piin pala. Tästä kerroksesta tuli myös historiallisen ajan löytöjä (ks. luettelo poistetuista löydöistä). Oranssinpunaisen hiekan ja kellertävän harmaan hiekan vaihettumiskerroksesta löydettiin vielä yksi kvartsi-iskos.

KR 4 (91,71/ 90,54)

- pohjoisprofiili:	karikekerros	0 – 3 cm
	sora (täyttökerros)	3 – 44 cm
	ruskea hiekka	44 – 77 cm
	oranssinpunainen hiekka	77 – 89 cm
	kellertävänharmaa hiekka	89 – 117 cm

- Koeruutu avattiin koneellisesti noin 40 cm syvyyteen, jonka jälkeen sitä kaivettiin lapiolla ja lastalla ja kaivettu maa seulottiin 5 mm seulalla. Ruudun pohjalle kaivettiin lopuksi tarkistuskuoppa, jonka syvyys oli 20 cm. Tarkistuskuopan maannos oli kellertävänharmaata hiekkaa.

- Koeruudun löydöt, historiallisen ajan asuinpaikkalöytöjä (mm. tiilimurskaa), esihistoriallista keramiikkaa ja kvartsi-iskoksia ja palanutta luuta, tulivat pääasiassa ruskean hiekan kerroksesta, joka oli sekoittunutta. Oranssinpunaisen hiekan kerroksesta löydettiin 4 kappaletta kvartsi-iskoksia, palanutta luuta sekä rautanaulan katkelma, vihreää tasolasia ja tiilenpaloja.

KR 5 (91,44/ 90,51)

- luoteisprofiili:	karikekerros	0 – 3 cm
	sora (täyttökerros)	3 – 23 cm
	ruskea hiekka	23 – 40 cm
	viininpunertavanruskea hiekka	40 – 46 cm
	oranssinpunainen hiekka	46 – 60 cm
	kellertävänharmaa hiekka	60 – 93 cm

- Koeruutu oli suunnaltaan kaakkois-luoteis –suuntainen. Se avattiin koneellisesti noin 25 cm syvyyteen jonka jälkeen sitä kaivettiin lapiolla ja lastalla ja kaivettu maa seulottiin 5 mm seulalla. Ruudun pohjalle kaivettiin lopuksi tarkistuskuoppa, jonka syvyys oli 20 cm. Tarkistuskuopan maannos oli kellertävänharmaata hiekkaa.

- Koeruudusta saatiin löytöinä ruskeasta, sekoittuneesta hiekasta esihistoriallisia ja historiallisen ajan löytöjä. Viininpunertavanruskeasta hiekkakerroksesta esihistoriallisia löytöjä: kvartssia, piitä ja palanutta luuta. Samasta kerroksesta tuli kuitenkin myös yksi venäläinen kopeekka vuodelta 1812 sekä tiilenpaloja 4 kappaletta. Tämän alapuolella olevasta oranssinpunaisen hiekan kerroksesta löydettiin 2 kvartsi-iskosta sekä palanutta luuta.

KR 6 (90,68/ 89,00)

- pohjoisprofiili:	turve	0 – 5 cm
	sora (täyttökerros)	5 – 85 cm
	ruskeanharmaa siltti	85 – 101/120 cm
	punertavanruskea hiekka	101/120 – 124/165 cm
	harmaa hiekka	124/165 – 168 cm

- Koeruutu avattiin koneellisesti noin 80 cm syvyyteen jonka jälkeen sitä kaivettiin lapiolla ja lastalla ja kaivettu maa seulottiin 5 mm seulalla. Koneellisesti avatun alueen laajuus oli noin 6 neliometriä, mutta itse koeruutu vain yhden neliometrin. Ruudun pohjalle kaivettiin lopuksi tarkistuskuoppa, jonka syvyys oli 20 cm. Tästä alaspäin kairattiin vielä T-piikillä noin 15 cm verran. Sekä tarkistuskuopan että kairauksen maannos oli harmaata hiekkaa.

- Koeruudusta saatiin löytöinä punertavanruskeasta, sekoittuneesta hiekasta esihistoriallisia ja historiallisen ajan löytöjä.

KR 7 (90,00/ 88,30)

- koillisprofiili:	turve	0 – 15 cm
	sora (täyttökerros)	15 – 43 cm
	kellertävä hiekka (täyttökerros)	43 – 150 cm
	ruskea, hieno hiekka	150 – 160 cm
	harmaa hiekka	160 – 170 cm

- Koeruutu avattiin koneellisesti noin 150 cm syvyyteen, jonka jälkeen sitä kaivettiin lapiolla ja lastalla ja kaivettu maa seulottiin 5 mm seulalla. Koneellisesti avatun alueen laajuus oli noin 5 neliometriä, mutta itse koeruutu vain yhden neliometrin. Ruudun pohjalle kaivettiin lopuksi tarkistuskuoppa,

jonka syvyys oli 30 cm. Tästä alaspäin kairattiin vielä T-piikillä noin 30 cm verran. Sekä tarkistuskuopan että kairauksen maannos oli harmaata hiekkaa.

- Koeruudusta löydettiin sorankerroksesta resenttiä tasolasia sekä rautajätettä. Sekaantuneesta ruskean, hienon hiekan kerroksesta löydettiin historiallisen ajan löytöjä sekä kolme kvartsi-iskosta ja palanutta luuta.

KR 8 (89,46/ 87,56)

- koillisprofiili:	turve	0 – 8 cm
	sora (täyttökerros)	8 – 35 cm
	kellertävä hiekka (täyttökerros)	35 – 103
	savi	103 – 130 cm
	ruskea, hieno hiekka	130 – 168 cm
	vaaleanruskea hiekka	168 – 190 cm

- Koeruutu avattiin koneellisesti noin 100 cm syvyyteen, jonka jälkeen sitä kaivettiin lapiolla ja lastalla ja kaivettu maa seulottiin 5 mm seulalla. Koneellisesti avatun alueen laajuus oli noin 3 neliometriä, mutta itse koeruutu vain yhden neliometrin. Ruudun pohjalle kaivettiin lopuksi tarkistuskuoppa, jonka syvyys oli 20 cm. Tästä alaspäin kairattiin vielä T-piikillä noin 20 cm verran. Tarkistuskuopan maannoksessa oli orgaanista, kasviperäistä ainesta sisältävää harmaata hiesua 190 – 198 cm ja harmaata hiekkaa 198 – 208 cm syvyydellä. Kairauksen maannos oli kokonaan harmaata hiekkaa.

- Koeruudusta löydettiin kellertävän hiekan täyttökerroksesta yksi kvartsi-iskos ja savikerroksesta palanutta luuta ja historiallisen ajan löytöjä. Näiden alla olevasta sekaantuneesta ruskean hiekan kerroksesta löydettiin historiallisen ajan löytöjä sekä kvartsi-iskoksia ja palanutta luuta. Tämän kerroksen alapuolisesta vaihettumiskerroksesta löydettiin niin ikään kvartsi-iskoksia, palanutta luuta sekä fajanssia ja rautanaulan katkelma.

ALUE B

Koeruudut alue B:llä olivat pääsääntöisesti yhden neliometrin laajuisia. Vain koeruutu numero 20 oli tätä laajempi (1,5 neliometriä). Koekuopat kaivettiin kokonaan joko lapiolla tai lastalla ja maat seulottiin lapiolla kaivettaessa 5 mm seulalla.

KR 9 (87,72/ 86,62)

- pohjoisprofiili:	turve	0 – 5 cm
	ruskea, hiekansekainen multa	5 – 20 cm
	tummanruskea hiesu, seassa orgaanista, kasviperäistä ainesta	20 – 90 cm
	punertava hiekka	90 – 103 cm
	harmaa hiesu, jonka seassa punertavia värjäymiä	103 – 110 cm

- Löytöinä koeruudusta tuli historiallisen ajan ja esihistoriallisen ajan löytöjä ruskeasta hiekkansekaisesta mullasta ja tummanruskeasta orgaanisen aineksien sekaisesta hiesusta. Harmaasta hiesusta, jonka seassa oli punertavia värjäymiä löydettiin kolme kvartsi-iskosta.

- Ruudun pohjalle kaivettiin lopuksi tarkistuskuoppa, jonka syvyys oli 20 cm. Kuopan maannos oli harmaata hiesua.

KR 10 (87,75/ 86,72)

- pohjoisprofiili:	mullansekainen hiekka	0 – 75 cm
	ruskea hiesu	75 – 87 cm
	vaaleanharmaa hiesu	87 – 98 cm
- eteläprofiili:	mullansekainen hiekka	0 – 75 cm
	ruskea hiesu, jossa tummempia nokisia värjäymiä ja hiilenhippuja	75 – 80 cm
	ruskea hiesu	80 – 92 cm
	vaaleanharmaa hiesu	92 – 103 cm

- Löytöinä koeruudusta saatiin muun muassa kvartssia, palanutta luuta sekä historiallisen ajan löytöjä mullansekaisen hiesun kerroksesta. Ruskean hiesun kerroksesta, jossa oli havaittavissa myös tummempia nokisia värjäymiä löydettiin kvartsi-iskos ja palanutta luuta sekä yksi tiilenmurunen.

KR 11 (87,58/ 86,95)

- pohjoisprofiili:	multa	0 – 25 cm
	mullansekainen hiekka	25 – 42 cm
	harmaa hiesu	42 – 47 cm
	harmaa hiesusavi	47 – 63 cm

- Koeruudun pohjalle tehtiin tarkistuskuoppa, jonka syvyys oli 43 cm. Maannos kuopassa oli savea 63 – 91 cm syvyydellä ja harmaata hiekkaa 91 – 139 cm syvyydellä.

- Koekuopasta ei tehty löytöjä.

KR 12 (87,38/ 86,90)

- pohjoisprofiili:	turve	0 – 3 cm
	multa	3 – 30 cm
	harmaa hiesu	30 – 46 cm
	savi	46 – 48 cm

- Koeruudun pohjalle tehtiin tarkistuskuoppa, jonka syvyys oli 23 cm. Maannos kuopassa oli savea 63. Kuopan pohja kairattiin T-piikillä vielä noin 30 cm syvyyteen. Maannos kairauksessa oli edelleen savea.

- Koekuopasta tehtiin muutama historialliselle ajalle ajoittuva löytö mullan ja harmaan hiesun kerroksista.

KR 13 (87,90/ 86,95)

- länsiprofiili:	turve	0 – 10 cm
	multa	10 – 20 cm
	harmaa hiesu	20 – 50 cm
	savensekainen harmaa hiesu	50 – 67 cm
	punertava hiekka	67 – 79 cm
	savensekainen harmaa hiesusavi	79 – 95 cm

- Koeruudun pohjalle tehtiin tarkistuskuoppa, jonka syvyys oli 12 cm. Maannos kuopassa oli vuoroin savea, vuoroin punertavaa hiekkaa. Tarkistuskuopan pohja kairattiin T-piikillä vielä noin 40 cm syvyyteen. Maannos kairanäytteessä oli edelleen vuoroin savea, vuoroin punertavaa hiekkaa.

- Koeruudusta ei tehty löytöjä.

KR 14 (88,97/ 86,67)

- pohjoisseinämä:	turve	0 – 5 cm
	multa	5 – 60 cm
	hiilensekainen tummanruskea multa	60 – 80 cm
	harmaa hiekka, jonka seassa tummanruskeaa orgaanista, kasviperäistä ainesta	80 – 115 cm
	savensekainen siltti, jonka seassa tummanruskeaa orgaanista, kasviperäistä ainesta	115 – 150 cm
	siltti / hiekka (kerroksittain)	150 – 180 cm
	punertavanharmaa hiekka, jonka seassa nyrkkiä pienempiä kiviä	180/190 – 185/195 cm
	savi	185 – 190 cm
	siltti/ hiekka (kerroksittain)	195 – 230 cm

- Koeruudun pohja kairattiin T-piikillä. Kerroksittain esiintyvä siltti/ hiekkakerros jatkuu vielä ainakin noin 30 – 40 cm alaspäin.

- Koeruudun multakerroksesta, hiilensekaisen tummanruskean mullan kerroksesta ja harmaan orgaanista ainesta sisältävän hiekan kerroksesta löytyi niin esihistoriallisia kuin historiallisen ajankin löytöjä. Syvin löytökerros, josta historiallisen ajan löytöjä tehtiin oli syvyydellä 80 – 115 cm. Siltin ja hiekan vuorottelemasta kerroksesta löytyi syvyydeltä 150 – 180 cm kvartsi-iskos. Punaisenharmaasta hiekkakerroksesta, 180/195 – 185/195 cm syvyydestä, löytyi kaksi kvartsi-iskosta ja palaneen luun pala. Kerros laskee profiilissa kohti itää (huomaa kaksi lukua seinämäkuvauksessa).

KR 15 (87,83/ 86,53)

- pohjoisprofiili:	turve	0 – 8 cm
	multa	8 – 36 cm
	ruskea hiekka (sekaantunut)	36 – 86 cm
	ruskea hiekka	86 – 104 cm
	tummanruskea hiekka/ hiesu	104 – 125 cm
	harmaa hiesu	125 – 130 cm

- Koeruudun pohjalle tehtiin tarkistuskuoppa, jonka syvyys oli 30 cm. Maannos kuopassa oli harmaata, tiivistä, märkää hiesua.

- Koeruudusta löydettiin sekaantuneista konteksteista historiallisen ajan löytöjä sekä kvartsia, palanutta luuta ja esihistoriallista keramiikkaa. Historiallisen ja esihistoriallisen ajan löytöjä esiintyi samoissa kerroksissa.

KR 16 (88,87/ 87,23)

- pohjoisseinä:	turve	0 – 5 cm
	multa	5 – 20 cm
	tumma hiilen ja hiekan sekainen multa	20 – 46 cm
	harmaa hiekka	46 – 70 cm
	harmaa hiesu, jonka seassa organista kasviperäistä ainesta	70 – 93 cm
	harmaa hiekka	93 – 120 cm
	harmaa hiesu, jonka seassa organista kasviperäistä ainesta	120 - 130 cm
	harmaa hiekka	130 – 160 cm
	savi	160 – 164 cm

- Koeruudun pohjalle tehtiin tarkistuskuoppa, jonka syvyys oli 30 cm. Maannos kuopassa oli savea.

- Historiallisen ja esihistoriallisen ajan löytöjä tuli samoista konteksteista aina 90 sentin syvyydelle saakka . Pääosa historialliselle ajoittuvista löydöistä tehtiin kuitenkin sekaantuneista multakerroksista 0 – 70 cm syvyydestä. Harmaan hiesun, jonka seassa oli organista, kasviperäistä jätettä seasta löydettiin 7 kappaletta kvartsi-iskoksia 120 – 130 cm syvyydestä.

KR 17 (88,00/ 86,50)

- pohjoisprofiili:	turve	0 – 30 cm
	oranssinruskea hiekka	30 – 70 cm
	tummanruskea siltti/ hiekansekainen multa	70 – 100 cm
	hiekansekainen savi	100 – 125 cm
	harmaanruskea savi, seassa hieman hiekkaa	125 – 150 cm

- Noin 70 – 100 cm syvyydessä oli havaittavissa halkaisijaltaan 20 – 30 cm olevista kivistä ja tiilistä tehty pohjois-eteläsuuntainen kivi- ja tiilirivi.

- Koeruudun pohjalle tehtiin tarkistuskuoppa, jonka syvyys oli 40 cm. Maannos kuopassa oli savea. Noin 165 – 178 cm syvyydessä havaittiin puuta, josta otettiin näyte. Tarkistuskuopan pohja kairattiin T-piikillä. Maannos oli edelleen savea 25 cm matkalta, jonka jälkeen maannos harmaata hiekkaa.

- Koeruudusta tehtiin niin historiallisia kuin historiallisiakin löytöjä. Löydöt tulivat sekaisin samoista konteksteista.

KR 18 (88,61/ 87,03)

- pohjoisprofiili:	turve	0 – 5 cm
	multa	5 – 30 cm
	punertavanharmaa hiekka	30 – 45 cm
	harmaa hiekka	45 – 60 cm
	Harmaa hiesu, jonka seassa	
	organista kasviperäistä ainesta	60 – 94 cm
	punertavanharmaa hiekka	94 – 100 cm
	harmaa hiekka	100 – 120 cm
	harmaa hiesu	120 – 158 cm

- Koeruudun pohjalle yritettiin kaivaa tarkistuskuoppaa. Se ei onnistunut, koska maannos oli kostea, hyllyvää savea heti harmaan hiesukerroksen alla. Kuopan pohja kairattiin T-piikillä, jolloin havaittiin, että savea on ainakin 35 cm alaspäin koekuopan pohjatasosta.

- Koeruudusta löydettiin esihistoriallisia ja historiallisen ajan löytöjä samoista konteksteista aina 60 cm syvyydelle saakka. Pelkästään esihistorialliselle ajalle ajoittuvia löytöjä, kvartsi-iskoksia ja palanutta luuta, löydettiin harmaan, kasviperäistä ainetta sisältävän hiesun kerroksesta, punertavanharmaan hiekan kerroksesta sekä tämä alla olevasta harmaan hiekan kerroksesta. Syvimmillään esihistoriallisia löytöjä tuli 100 – 120 cm syvyydestä.

KR 19 (88,22/ 87,06)

- eteläseinämä:	turve	0 – 8 cm
	ruskea, mullansekainen hiekka	8 – 40 cm
	tummanruskea, mullan sekainen	
	hiekka	40 – 50 cm
	tummanharmaa hiekka	50 – 75 cm
	vaaleanharmaa hiekka	75 – 86 cm
	punertava hiekka	86 – 90 cm
	harmaa hiekka, jossa tummempia	
	juovia	90 – 95 cm
	ruskeanpunertava hiesu, jonka	
	seassa paljon puuta	95 – 108 cm
	tummanruskea hiesu	108 – 110 cm
	harmaa hiekka	110 – 116 cm

- Koeruudun pohjalle tehtiin tarkistuskuoppa, jonka syvyys oli 30 cm. Maannos kuopassa oli harmaata hiekkaa.

- Koeruudun pohjoisosassa kulki itäkaakko – länsiluode –suuntainen, halkaisijaltaan noin 15 cm oleva muoviputki (mahdollisesti jäte- tai raakavesiputki) noin 105 cm syvyydellä. Putki kaivantoinen oli vaikuttanut koekuopan pohjoisosan maannokseen noin 20 – 40 cm leveältä alueelta kuopan pohjoisreunasta mitattuna.

- Löytöinä koeruudusta saatiin lähinnä historiallisen ajan löytöjä tiiltä, kuonaa, metallia, fajanssia, punasavikeramiikka. Historiallisen ajan löytöjä tehtiin aina 105 syvyyteen saakka. Koeruudusta tehdyt esihistorialliset kvartsit löydettiin 20 – 55 cm syvyydestä samoista konteksteista historiallisen ajan löytöjen kanssa. Ruskeanpunertavan hiesun kerroksesta, jossa oli havaittavissa runsaasti myös puuta tehtiin ainoastaan historialliselle ajalle ajoitettavia löytöjä; rautanaulan katkelma, korrosoitunut metalliesineen katkelma sekä kuonaantunutta tiiltä.

KR 20 (87,87/ 86,99)

- itäprofiili:	turve	0 – 4 cm
	multa	4 – 30 cm
	vaaleanharmaa hiekka	30 – 36 cm
	tummanruskea hiekka	36 – 37 cm
	vaaleanharmaa hiekka	37 – 56 cm
	punertava hiekka	56 – 57 cm
	tummanruskea hiekka (likamaa)	57 – 59 cm
	tummanharmaa hiekka	59 – 78 cm
	punertava hiekka	78 – 79 cm
	vaaleanharmaa hiekka	79 – 88 cm

- Koeruutu oli laajuudeltaan 1,5 neliometriä. Koekuopan pohjalle kaivettiin tarkistuskuoppa, jonka syvyys oli 45 cm ja tämän pohja kairattiin T-piikillä vielä noin 30 cm syvyydelle. Maannos tarkistuskuopassa ja kairauksessa oli harmaata hiekkaa/ hiesua. Tarkistuskuopan pohjalle kertyi vettä.

- Koeruudusta löydettiin tummanruskean hiekan (likamaa) kerroksesta hieman hiiltä, josta otettiin hiilinäyte. Tästä kerroksesta löydettiin myös kvartsiydin. Kerroksen yläpuolelta löydettiin palanutta luuta punertavasta hiekkakerroksesta ja kvartsia vaaleanharmaasta hiekkakerroksesta.

Punertava ja tummanruskea hiekkakerros esiintyivät syvemmällä koeruudun eteläreunassa kuin sen pohjoisreunassa. Maannos siis "laskee" kohti vanhaa Sarsankoskea. Likamaakerros oli vahvempi ja paremmin havaittavissa kuopan eteläpuoliskolla; kohti pohjoista se ohenee. Koeruudusta ei tehty historialliselle ajoitettavia löytöjä.

KR 21 (87,65/ 86,93)

- pohjoisprofiili:	turve	0 – 5 cm
	multa	5 – 20 cm
	harmaanruskea hiekka	20 – 53 cm
	punertava hiekka	54 – 58 cm
	harmaa hiekka, jossa osin haljenneita, nyrkinkokoisia kiviä	58 – 72 cm

- Koeruudun pohjalle tehtiin tarkistuskuoppa, jonka syvyys oli 15 cm. Kuopan pohjalle kertyi vettä ja maannos siinä oli harmaata hiekkaa. Tarkistuskuopan pohja kairattiin T- piikillä, maannos kairanäytteessä 39 cm syvyydeltä harmaata hiekkaa.

- Koeruudusta löydettiin sekä historiallisen ajan löytöjä että kvartssia, palanutta luuta ja esihistoriallista keramiikkaa samoista konteksteista.

KK 22 (87,77/ 86,97)

- pohjoisprofiili:	turve	0 – 5 cm
	multa	5 – 30 cm
	hiekkansekainen multa	30 – 50 cm
	vaaleanharmaa hiekka/ hiesu	50 – 75 cm
	harmaa hiekka	75 – 80 cm

- Koeruudun pohjalle tehtiin tarkistuskuoppa, jonka syvyys oli 20 cm. Kuopan pohja kairattiin T-piikillä. Maannos oli sekä tarkistuskuopassa että kairausnäytteessä harmaata hiekkaa.

- Koeruudusta löydettiin sekä historiallisen ajan löytöjä että kvartssia ja palanutta luuta samoista konteksteista.

KR 23 (87,43/ 86,55)

- pohjoisseinä:	nurmi	0 – 5 cm
	savensekainen multa	5 – 19 cm
	harmaa hiesusavi	19 – 29 cm
	ruskea hiesusavi	29 – 63 cm
	harmaa savi	63 – 88 cm

- Koeruudun pohja kairattiin T-piikillä. Kairanäytteen maannos oli harmaata savea.

- Koeruudun löydöt tulivat harmaan ja ruskean hiesusaven kerroksista. Löydöt ajoittuivat pääasiassa historialliseen aikaan. Löytöjen joukossa oli kuitenkin myös joitakin kvartseja sekä palanutta luuta. Esihistorialliset ja historiallisen ajan löydöt tulivat samoista konteksteista.

ALUE C

Koeruudut alue C:llä olivat yhden neliömetrin laajuisia. Koeruudut kaivettiin kokonaan joko lapiolla tai lastalla ja kaivettu maa käytiin läpi (seulottiin) lastalla pressunpäällä.

KR 24 (87,39/ 86,59)

- pohjoisprofiili:	turve	0 – 5 cm
	hiesunsekainen multa	5 – 40 cm
	harmaa hieno hiekka, jossa paikoin punertavia värjäymiä	40 – 80 cm

- Koeruudun pohjalle kaivettiin tarkistuskuoppa, jonka syvyys oli 20 cm. Harmaan hiesun maannos jatkui edelleen ja kuopan pohjalle kertyi vettä.

- Koeruudusta ei tehty löytöjä.

KR 25 (87,42/ 86,79)

- pohjoisprofiili:	turve	0 – 5 cm
	hiesunsekainen multa	5 – 60 cm
	harmaa hieno hiekka, jossa paikoin punertavia värjäymiä	60 – 63 cm

- Koeruudun pohjalle kaivettiin tarkistuskuoppa, jonka syvyys oli 20 cm. Harmaan hiesun maannos jatkui edelleen ja kuopan pohjalle kertyi vettä.

- Koeruudusta ei tehty löytöjä.

KR 26 (87,10/ 86,60)

- pohjoisprofiili:	turve	0 – 3 cm
	hiesunsekainen multa	3 – 25 cm
	harmaa siltti, jossa paikoin punertavia värjäymiä	25 – 50 cm

- Koeruudun pohjalle kaivettiin tarkistuskuoppa, jonka syvyys oli 15 cm. Harmaan hiesun maannos jatkui edelleen ja kuopan pohjalle kertyi vettä.

- Koeruudusta ei tehty löytöjä.

LUETTELO OTETUISTA HIILINÄYTEISTÄ

X- ja Y-koordinaatit mitattu koeruutujen lounaiskulmasta, Z-koordinaatti maanpinnan tasosta.

Näyte 1.

Koeruutu: 5

Konteksti: Oranssinpunaisen ja kellertävänharmaan hiekan vaihtumiskerros

X= 60 cm

Y= 30 cm

Z= 65 cm

pvm ja näytteen ottaja: 24.5.2010 lida Heikkari

Näyte 2.

Koeruutu: 8

Konteksti: Savensekainen siltti, jossa orgaanista ainesta

X= -, pohjoisprofiili

Y= -, pohjoisprofiili

Z= 130 cm

pvm ja näytteen ottaja: 11.5.2010 Kirsi Luoto

Näyte 3.

Koeruutu: 8

Konteksti: harmaa siltti/ hiekka punertavan hiekan yläpuolella

X= -, pohjoisprofiili

Y= -, pohjoisprofiili

Z= 170 cm

pvm ja näytteen ottaja: 11.5.2010 Kirsi Luoto

Näyte 4.

Koeruutu: 8

Konteksti: harmaa siltti/ hiekka punertavan hiekan alapuolella

X= -, pohjoisprofiili

Y= -, pohjoisprofiili

Z= 200 cm

pvm ja näytteen ottaja: 11.5.2010 Kirsi Luoto

Näyte 5.

Koeruutu: 8

Konteksti: harmaa siltti/ hiekka koeruudun pohjalta

X= -, pohjoisprofiili

Y= -, pohjoisprofiili

Z= 230 cm

pvm ja näytteen ottaja: 11.5.2010 Kirsi Luoto

Näyte 6.

Koeruutu: 17

Konteksti: Savi tarkistuskuopassa

X= 75 – 99 cm

Y= 0 – 25 cm

Z= noin 165 cm

pvm ja näytteen ottaja: 31.5.2010 Teemu Tiainen

Näyte 7.

Koeruutu: 19

Konteksti: ruskeanpunertava hiesu, jonka seassa puuta

X= -

Y= -

Z= noin 100 cm

pvm ja näytteen ottaja: 18.5.2010 Kirsi Luoto

Näyte 8.

Koeruutu: 20

Konteksti: tummanruskea hiekka (likamaa)

X= 104 cm

Y= 25 cm

Z= 45 cm

pvm ja näytteen ottaja: 14.5.2010 Mari Luukkonen

Näyte 9.

Koeruutu: 20

Konteksti: punertava hiekka

X= 50 cm

Y= 28 cm

Z= 60 cm

pvm ja näytteen ottaja: 17.5.2010 Mari Luukkonen

Näyte 10.

Koeruutu: 20

Konteksti: punertava hiekka/ tummanruskea hiekka (likamaa)

X= 65 cm

Y= 24 cm

Z= 62 cm

pvm ja näytteen ottaja: 17.5.2010 Mari Luukkonen

Näyte 11.

Koeruutu: 20

Konteksti: tummanharmaa hiekka tummanruskean likamaan alapuolella

X= 95 cm

Y= 86 cm

Z= 60 cm

pvm ja näytteen ottaja: 17.5.2010 Mari Luukkonen

KANGASALA HUUTIJÄRVI

Kivikautisen asuinpaikan koekaivaus

Kirsi Luoto 2010

Luettelo digitaalikuvista

Kuvat tallennettu Pirkanmaan maakuntamuseon kulttuuriympäristöyksikön arkistoon ja osin Tampereen Museoiden KuvaSiiri-tietokantaan.

Kuvaaja Kirsi Luoto (KL), Anne-Mari Liira (AML) tai Teemu Tiainen (TT)

Kuvan nro	Kuvan aihe	Kuvattu suunnasta-suuntaan	pvm 2010	Kuvaaja	KuvaSiiri-numero
001(1314)	Ponsantien länsipuolinen alue (alue A) ennen kaivausten alkua. Suunniteltu kaasulinja merkattu maastoon keltapäisillä paaluilla.	koillinen-lounas	4.5.	KL	
002(1315)	Työkuva. Kaivausalueen raivausta.	itä-länsi	4.5.	KL	
003(1319)	Ponsantien länsipuolinen alue (alue A) ennen kaivausten alkua. Suunniteltu kaasulinja merkattu maastoon keltapäisillä paaluilla.	lounas-koillinen	4.5.	KL	
004(1321)	Tutkimusalue ennen kaivausten alkua. Kuvattu Ponsantielta itään.	länsi-itä	4.5.	KL	
005(1325)	Ponsantien ja Ratsutien välistä aluetta (alue B) ennen kaivausten aloittamista. Suunniteltu kaasulinja merkattu maastoon keltapäisillä paaluilla.	länsi-itä	4.5.	KL	KYY 66:1
006(1327)	Ponsantien ja Ratsutien välistä aluetta (alue B) ennen kaivausten aloittamista. Suunniteltu kaasulinja merkattu maastoon keltapäisillä paaluilla.	itä-länsi	4.5.	KL	
007(1328)	Tutkimusalue C ennen kaivausten aloittamista.	länsi-itä	4.5.	KL	
008(1329)	Sepänjärvi. Muistona tyrehtyneestä Sarsanuomasta tutkimusalueella on pieni Sepänjärvi.	itä-länsi	4.5.	KL	
009(1331)	Työkuva. Ensimmäiset koeruudut kaivettiin tutkimusalueelle B. Kuvassa Teemu Tiainen ja lida Heikkari.	itä-länsi	5.5.	KL	
010(1332)	Täytemaakerrokset poistettu koneellisesti Ponsantien länsipuoliselta tutkimusalueelta.	koillinen-lounas	5.5.	KL	
011(1333)	Täytemaakerrokset poistettu koneellisesti Ponsantien länsipuoliselta tutkimusalueelta.	etelä-pohjoinen	5.5.	KL	
012(1334)	Koeruutu 19. Savensekaisen hiekan kattama alue ruudun N-osassa, noin 30 cm syvyydessä	länsi-itä	6.5.	KL	
013(1335)	Koeruutu 23. N-profiili.	etelä-pohjoinen	6.5.	KL	

014(1336)	Koeruutu 19. Kuopan N-laidalla oleva harmaanruskean hiekan alue 32 cm:n syvyydessä.	länsi-itä	6.5.	KL	
015(1337)	Tutkimusalue B. Kaksi huomioliivein varustettua kaivajaa työskentelee Sepänjärven takana.	lounas-koillinen	6.5.	KL	
016(1338)	Työkuva. Tutkimusalue B. Vasemmalla Teemu Tiainen, oikealla Aasa Karimo.	etelä-pohjoinen	6.5.	KL	
017(1340)	Koeruudut 2 ja 3 koneellisen pintamaan poiston jälkeen.	lounas-koillinen	7.5.	KL	
018(1341)	Koeruudut 7 ja 8 koneellisen pintamaan poiston jälkeen.	koillinen-lounas	7.5.	KL	KYY 66: 2
019(1342)	Koeruutu 16. 55-70 cm syvyydessä oleva harmaa, tummanruskealaikullinen hiekka, jossa kvartssia, keramiikkaa sekä palanutta luuta.	etelä-pohjoinen	7.5.	KL	KYY 66: 3
020(1343)	Koeruutu 14. 115 cm:n syvyydessä tumman ruskeat värjäymät harmaassa hiekassa = tulvineen Sarsanuoman jäljet.	etelä-pohjoinen	7.5.	KL	
021(1344)	Koeruutu 19. Kuopan syvyys pohjoislaita 36 cm, etelälaita 55 cm.	länsi-itä	7.5.	KL	
022(1345)	Koeruutu 16 77 cm:n syvyydessä. Ruudun N-laidalla harmaa hiesu, jossa kvartseja.	etelä-pohjoinen	7.5.	KL	KYY 66: 4
023(1346)	Työkuva. Teemu Tiainen (190 cm) koeruudussa 14.	etelä-pohjoinen	7.5.	KL	
024(1348)	Koeruutu 14. Punertavia värjäymiä 180-185 cm ja 190-195 cm:n syvyydessä N-profiilissa.	etelä-pohjoinen	10.5.	KL	KYY 66: 5
025(1351)	Koeruutu 14, N-profiili.	etelä-pohjoinen	10.5.	TT	
026(1352)	Koeruutu 18, N-profiili.	etelä-pohjoinen	11.5.	KL	KYY 66: 6
027(1353)	Koeruutu 13, W-profiili.	itä-länsi	11.5.	KL	
028(1354)	Koeruutu 21, N-profiili.	etelä-pohjoinen	11.5.	KL	
029(1355)	Koeruutu 19, N-profiili. Ruudun koilliskulmassa Siromaan talolle johtava vesiputki.	etelä-pohjoinen	11.5.	KL	
030(1356)	Koeruutu 16, N-profiili.	etelä-pohjoinen	11.5.	KL	
031(1358)	Koeruutu 18, N-profiili.	etelä-pohjoinen	12.5.	KL	KYY 66: 7
032(1360)	Koeruutu 12, N-profiili.	etelä-pohjoinen	12.5.	KL	

033(1362)	Koeruutu 20. Punaisen hiekan kerros noin 60 cm:n syvyydessä.	etelä-pohjoinen	14.5.	KL	KYY 66: 8
034(1363)	Koeruutu 20. Punaisen hiekan kerros kaivettu pois. Alta paljastui tummanruskea hiekka noin 61 cm:n syvyydessä.	etelä-pohjoinen	14.5.	KL	KYY 66: 9
035(1364)	Koeruutu 20. Kvartsi <i>in situ</i> tummanruskeassa hiekassa noin 61 cm:n syvyydessä.	etelä-pohjoinen	14.5.	KL	KYY 66: 10
036(1366)	Koeruutu 11, N-profiili.	etelä-pohjoinen	14.5.	KL	
037(1367)	Koeruutu 20. Punainen hiekka kaivettu esiin myös kuopan S-laidalla. Syvyys keskellä 60 ja S-laidalla 75 cm.	länsi-itä	17.5.	KL	KYY 66: 11
038(1368)	Koeruutu 19. Punertava hiekka kattaa ruudun S-puolen.	luode-kaakko	17.5.	KL	
039(1369)	Koeruutu 19. Noin 100 cm:n syvyydessä nihkeä, tummanruskea maa.	etelä-pohjoinen	17.5.	KL	
040(1370)	Koeruutu 24, N-profiili.	etelä-pohjoinen	17.5.	KL	
041(1371)	Koeruutu 19 noin 105 cm:n syvyydessä.	etelä-pohjoinen	18.5.	KL	
042(1372)	Koeruutu 25, N-profiili.	etelä-pohjoinen	18.5.	KL	
043(1373)	Koeruutu 9, N-profiili.	etelä-pohjoinen	18.5.	KL	
044(1374)	Koeruutu 9, N-profiili.	etelä-pohjoinen	18.5.	KL	
045(1375)	Työkuva. Aasa Karimo täyttää koeruutua 10.	koillinen-lounas	18.5.	KL	
046(1376)	Koeruutu 20, N-profiili.	etelä-pohjoinen	18.5.	KL	
047(1377)	Koeruutu 20, E-profiili.	länsi-itä	18.5.	KL	KYY 66: 12
048(1378)	Koeruutu 20, S-profiili.	pohjoinen-etelä	18.5.	KL	
049(1379)	Koeruutu 20, W-profiili	länsi-itä	18.5.	KL	
050(1381)	Työkuva. Anne-Mari Liira koeruudussa.	itä-länsi	18.5.	KL	
051(1382)	Työkuva. Tuukka Kumpulainen ja Aasa Karimo Ponsantien länsipuolisella tutkimusalueella.	kaakko-luode	19.5.	KL	
052(1383)	Koeruutu 15, N-profiili.	etelä-pohjoinen	19.5.	KL	

053(1384)	Koeruutu 19, S-profiili.	pohjoinen-etelä	19.5.	KL	
054(1385)	Koeruutu 19, E-profiili.	länsi-itä	19.5.	KL	
055(1386)	Koeruutu 19, W-profiili.	itä-länsi	19.5.	KL	
056(1387)	Koeruutu 26, N-profiili.	etelä-pohjoinen	19.5.	KL	
057(1388)	Koeruutu 4 noin 45 cm:n syvyydessä. Ruskean hiekan kerros.	etelä-pohjoinen	19.5.	KL	
058(1389)	Koeruutu 5 noin 34 cm:n syvyydessä. Ruskean hiekan kerros.	länsi-itä	19.5.	KL	
059(1390)	Koeruutu 10 75-81 cm:n syvyydessä: NE-kulmassa noensekaista hiesua.	etelä-pohjoinen	20.5.	KL	
060(7303)	Koeruutu 5. Punertavan hiekan kerros noin 59 cm:n syvyydessä.	kaakko-luode	21.5.	AML	
061(7309)	Koeruutu 2. Punertava hiekka alkanut 130 cm:n syvyydessä.	koillinen-lounas	21.5.	AML	
062(7312)	Koeruutu 8. Koeruutu puhdistettu koneellisen pintamaan poiston jälkeen. Huomaa ruskeat laikut ruudun luoteis- ja itäosassa.	lounas-koillinen	21.5.	AML	
063(7313)	Työkuva. Tuukka Kumpulainen ja Aasa Karimo kaivamassa koeruutuja 7 ja 8.	koillinen-lounas	21.5.	KL	KYY 66: 13
064(7315)	Työkuva. Aasa Karimo kaivaa koeruutua 8.	lounas-koillinen	21.5.	KL	KYY 66: 14
065(7316)	Työkuva. Tuukka Kumpulainen kaivaa koeruutua 7.	lounas-koillinen	21.5.	KL	
066(1393)	Koeruutu 10, N-profiili.	etelä-pohjoinen	24.5.	KL	
067(1395)	Koeruutu 5. Punainen hiekka 50 cm:n syvyydessä.	etelä-pohjoinen	24.5.	KL	KYY 66: 15
068(1396)	Työkuva. Sadetta pitävät Teemu Tiainen ja lida Heikkari.	kaakko-luode	24.5.	KL	
069(1397)	Koeruutu 22, N-profiili.	etelä-pohjoinen	24.5,	KL	
070(1398)	Koeruutu 7 pohjaan kaivettuna.	kaakko-luode	24.5.	KL	
071(1399)	Työkuva. Tuukka Kumpulainen koeruutu 7:n laidalla.		24.5.	KL	
072(1400)	Koeruutu 8 145 cm:n syvyydessä. Esillä ruskea hiesu/hiekka, jonka seasta historiallisen ajan löytöjä.	lounas-koillinen	25.5.	KL	
073(1402)	Koeruutu 4. Oranssinpunainen hiekka 85 cm:n syvyydessä.	etelä-pohjoinen	25.5.	KL	
074(1403)	Yleiskuva koeruutu 3:n ympäriltä.	etelä-pohjoinen	25.5.	KL	

075(1404)	Koeruutu 3. Koeruutu puhdistettu tasoon 87 cm koneellisen pintamaan poiston jälkeen.	eteläkaakko-pohjoisluode	25.5.	KL	
076(1405)	Koeruutu 5. Kellertävä hiekka noin 80 cm:n syvyydessä.	kaakko-luode	25.5.	KL	
077(1408)	Koeruutu 5 pohjaan kaivettuna.	kaakko-luode	25.5.	KL	
078(1409)	Työkuva. Aasa Karimo koeruudussa 8. Jenny Suikkanen ruudun laidalla.	luode-kaakko	25.5.	KL	
079(1410)	Koeruutu 8 pohjaan kaivettuna.	lounas-koillinen	25.5.	KL	
080(1411)	Koeruutu 8, NE-profiili.	lounas-koillinen	25.5.	KL	
081(1412)	Koeruutu 10, S-profiili.	pohjoinen-etelä	25.5.	KL	
082(1415)	Koeruutu 4, N-profiili.	etelä-pohjoinen	26.5.	KL	
083(1416)	Koeruutu 3. Punertava hiekkakerros noin 110 cm:n syvyydessä.	eteläkaakko-pohjoisluode	26.5.	KL	
084(1417)	Yleiskuva koeruutu 3:n ympäriltä.	etelä-pohjoinen	26.5.	KL	
085(1418)	Koeruutu 1. Ruskea hiekka noin 110 cm:n syvyydessä.	etelä-pohjoinen	26.5.	KL	
086(1419)	Yleiskuva koeruutu 1:n ympäristöstä.	etelälounas-pohjoiskoillinen	26.5.	KL	
087(1420)	Yleiskuva koeruutu 1:n ympäristöstä.	etelälounas-pohjoiskoillinen	26.5.	KL	
088(1422)	Työkuva. A-insinöörien Geotestin Tuomo Raitanen kartoittaa maaperää puristinheijarilla tutkimusalueella C. Teemu Tiainen tekee muistiinpanoja.	etelä-pohjoinen	26.5.	KL	
089(1428)	Työkuva. A-insinöörien Geotestin Tuomo Raitanen kartoittaa maaperää puristinheijarilla tutkimusalueella C.	pohjoinen-etelä	26.5.	KL	
090(1432)	Koeruutu 6. Punaruskean hiekan kerros noin 125 cm:n syvyydellä.	etelä-pohjoinen	26.5.	KL	
091(1433)	Koeruutu 1. Oranssinpunertava hiekka noin 122 cm:n syvyydessä.	etelä-pohjoinen	27.5.	KL	
092(1434)	Koeruutu 3. Koeruutu kaivettu pohjaan, 120 cm:n syvyyteen.	eteläkaakko-pohjoisluode	27.5.	KL	KYY 66: 16

093(1440)	Koeruutu 3, N-profiili 80-120 cm:n syvyydeltä.	etelä-pohjoinen	27.5.	KL	
094(1446)	Koeruutu 3. S-profiilista pilkistävä luu.	pohjoinen-etelä	27.5.	KL	
095(1449)	Työkuva. Iida Heikkari koeruudussa 1.	lounas-koillinen	27.5.	KL	
096(1457)	Koeruutu 6. Koeruutu kaivettuna pohjaan.	länsi-itä	27.5.	KL	
097(1463)	Yleiskuva koeruutu 6:n ympäristöstä.	lounas-koillinen	27.5.	KL	
098(1470)	Koeruutu 6, N-profiili.	etelä-pohjoinen	27.5.	KL	
099(1483)	Koeruutu 17. N-laita 60 cm:n syvyydessä. Näkyvissä hiiltynyttä puuta sekä tiiliä.	etelä-pohjoinen	27.5.	KL	
100(1484)	Koeruutu 1. Tummemman punaista hiekkaa koeruudun N-laidalla 145-150 cm:n syvyydessä.	etelä-pohjoinen	28.5.	KL	
101(1486)	Koeruutu 17. Kivi ja tiilirakenne noin 1 metrin syvyydessä.	etelä-pohjoinen	28.5.	KL	
102(1487)	Koeruutu 1, E-profiili.	länsi-itä	31.5.	KL	
103(1490)	Yleiskuva tutkimusalueesta C maisemoinnin jälkeen. Heinikossa erottuvat puristinheijarin telojen jäljet.	länsilounas- itäkoillinen	31.5.	TT	
104(1491)	Koeruutu 17. Ruudun luoteiskulmasta esiin tullut puunosa noin 165 cm:n syvyydestä.	etelä-pohjoinen	31.5.	TT	
105(1492)	Koeruutu 17, N-profiili.	etelä-pohjoinen	31.5.	TT	
106(1493)	Yleiskuva Ponsantien ja Ratsutien välisestä tutkimusalueesta maisemoinnin jälkeen.	itä-länsi	31.5.	TT	KYY 66: 17
107(1497)	Yleiskuva Ponsantien ja Ratsutien välisestä tutkimusalueesta maisemoinnin jälkeen.	länsi-itä	31.5.	TT	
108(1500)	Yleiskuva Ponsantien ja Ratsutien välisestä tutkimusalueesta maisemoinnin jälkeen.	etelä-pohjoinen	31.5.	TT	
109(1502)	Yleiskuva Ponsantien länsipuolisesta tutkimusalueesta maisemoinnin jälkeen.	itä-länsi	31.5.	KL	
110(1503)	Yleiskuva Ponsantien länsipuolisesta tutkimusalueesta maisemoinnin jälkeen.	länsi-itä	31.5.	KL	
111(1505)	Yleiskuva Ponsantien länsipuolisesta tutkimusalueesta maisemoinnin jälkeen.	lounas-koillinen	31.5.	KL	

Yleiskuva Ponsantien länsipuolisesta tutkimusalueesta

112(1507)	maisemoinnin jälkeen.	lounas-koillinen	31.5.	KL	
113(1121)	KM 38265:3 Kivisavikeramiikkaa		6.10.	TT	
114(1122)	KM 38265:4 Liitupiipun pesän paloja		6.10.	TT	
115(1123)	KM 38265:8 Punasavikeramiikkaa		6.10.	TT	
116(1124)	KM 38265:9 Saviastianpala		6.10.	TT	KYY 66: 18
117(1125)	KM 38265:17 Saviastianpaloja		6.10.	TT	KYY 66: 19
118(1126)	KM 38265:17 Saviastianpaloja		6.10.	TT	
119(1127)	KM 38265:19 Punasavikeramiikkaa		6.10.	TT	
120(1129)	KM 38265:29 Kvartsiesine		6.10.	TT	
121(1130)	KM 38265:51 Saviastianpaloja		6.10.	TT	
122(1131)	KM 38265:55 Punasavikeramiikkaa		6.10.	TT	
123(1132)	KM 38265:61 Kvartsiesine		6.10.	TT	
124(1133)	KM 38265:65 Kvartsiesine		6.10.	TT	
125(1134)	KM 38265:85 Saviastianpaloja		6.10.	TT	
126(1135)	KM 38265:88 Saviastianpaloja		6.10.	TT	
127(1136)	KM 38265:96 Saviastianpaloja		6.10.	TT	
128(1137)	KM 38265:96 Saviastianpaloja		6.10.	TT	
129(1138)	KM 38265:102 Kvartsiesine		6.10.	TT	
130(1139)	KM 38265:107 Saviastianpaloja		6.10.	TT	
131(1140)	KM 38265:107 Saviastianpaloja		6.10.	TT	
132(1141)	KM 38265:108 Kvartsi-iskoksia		6.10.	TT	
133(1142)	KM 38265:134 Kvartsiydin		6.10.	TT	
134(1143)	KM 38265:137 Kivisavikeramiikkaa		6.10.	TT	
135(1144)	KM 38265:137 Kivisavikeramiikkaa		6.10.	TT	
136(1094)	Koeruutu 1, poistetut löydöt		6.10.	TT	
137(1095)	Koeruutu 2, poistetut löydöt		6.10.	TT	
138(1098)	Koeruutu 3, poistetut löydöt		6.10.	TT	
139(1099)	Koeruutu 4, poistetut löydöt		6.10.	TT	
140(1100)	Koeruutu 5, poistetut löydöt		6.10.	TT	
141(1101)	Koeruutu 5, poistetut löydöt		6.10.	TT	
142(1102)	Koeruutu 6, poistetut löydöt		6.10.	TT	
143(1104)	Koeruutu 7, poistetut löydöt		6.10.	TT	
144(1105)	Koeruutu 8, poistetut löydöt		6.10.	TT	
145(1106)	Koeruutu 9, poistetut löydöt		6.10.	TT	
146(1107)	Koeruutu 10, poistetut löydöt		6.10.	TT	

147(1108)	Koeruutu 12, poistetut löydöt	6.10.	TT
148(1109)	Koeruutu 14, poistetut löydöt	6.10.	TT
149(1110)	Koeruutu 15, poistetut löydöt	6.10.	TT
150(1111)	Koeruutu 16, poistetut löydöt	6.10.	TT
151(1112)	Koeruutu 17, poistetut löydöt	6.10.	TT
152(1113)	Koeruutu 18, poistetut löydöt	6.10.	TT
153(1114)	Koeruutu 19, poistetut löydöt	6.10.	TT
154(1116)	Koeruutu 21, poistetut löydöt	6.10.	TT
155(1117)	Koeruutu 22, poistetut löydöt	6.10.	TT
156(1118)	Koeruutu 23, poistetut löydöt	6.10.	TT

KANGASALA HUUTIJÄRVI

Kivikautisen asuinpaikan koekaivaus

Kirsi Luoto 2010

Luettelo mustavalkonegatiiveista

Kuvaaja Kirsi Luoto (KL) ja Teemu Tiainen (TT)

F.146548:	Kuvan aihe	Pvm 2010	Kuvattu suunnasta-suuntaan	Kuvaaja
1	Yleiskuva. Ponsantien länsipuolen alue ennen kaivausten alkamista.	4.5.	koillinen-lounas	KL
2	Yleiskuva. Ponsantien länsipuolen alue ennen kaivausten alkamista.	4.5.	länsilounas-itäkoillinen	KL
3	Yleiskuva. Ponsantien ja Ratsutien välinen tutkimusalue. Tyrehtyneen Sarsanuoman rantatörmä kuvan oikealla laidalla.	4.5.	länsi-itä	KL
4	Yleiskuva. Ponsantien ja Ratsutien välinen tutkimusalue. Sepänjärvi kuvan vasemmalla laidalla.	4.5.	itä-länsi	KL
5	Yleiskuva. Tutkimusalue C.	4.5.	länsi-itä	KL
6	Koeruutu 19 noin 30 cm:n syvyydessä. Ruudun N-laidalla savensekaisen hiekan kattama alue.	6.5.	länsi-itä	KL
7	Koeruutu 16. 55-70 cm:n syvyydessä oleva harmaa, tummanruskealaikullinen hiekka, josta löytyi kvartsia, keramiikkaa sekä palanutta luuta.	7.5.	etelä-pohjoinen	KL
8	Koeruutu 14. Tummanruskeat värjäymät noin 115 cm:n syvyydessä harmaan hiekan seassa: tulvineen Sarsanuoman jälkiä.	7.5.	etelä-pohjoinen	KL
9	Koeruutu 19. N-laita 36 cm:n ja S-laita 53 cm:n syvyydessä.	7.5.	länsi-itä	KL
10	Työkuva. Teemu Tiainen koeruudussa 14.	7.5.	lounas-koillinen	KL
11	Koeruutu 16 77cm:n syvyydessä. Ruudun N-laidalla harmaa hiesu, josta löytyi kvartseja.	7.5.	etelä-pohjoinen	KL
12	Koeruutu 14, N-profiili.	7.5.	etelä-pohjoinen	TT
13	Koeruutu 18, N-profiili.	11.5.	etelä-pohjoinen	KL
14	Koeruutu 16, N-profiili.	11.5.	etelä-pohjoinen	KL
15	Koeruutu 20, N-profiili.	11.5.	etelä-pohjoinen	KL
16	Koeruutu 20 tasossa, jossa punaisen hiekan kerros noin 60 cm:n syvyydessä. Punaisesta hiekasta löytyi palanut luu.	14.5.	etelä-pohjoinen	KL
17	Koeruutu 20. Punainen hiekka kaivettu pois. Näkyviin tuli tummanruskea hiekan kerros noin 61 cm:n syvyydessä.	14.5.	etelä-pohjoinen	KL
18	Koeruutu 20. Punainen hiekka kaivettu esiin koeruudun eteläosasta. Syvyys keskeltä 60 cm ja S-laidassa 75 cm.	17.5.	länsi-itä	KL
19	Koeruutu 19 105 cm:n syvyydessä.	18.5.	etelä-pohjoinen	KL
20	Koeruutu 9, N-profiili.	18.5.	etelä-pohjoinen	KL
21	Koeruutu 20, N-profiili. Myös koeruudun lisäosa kaivettu pohjaan.	18.5.	etelä-pohjoinen	KL
22	Koeruutu 20, E-profiili.	18.5.	länsi-itä	KL
23	Koeruutu 19, S-profiili.	19.5.	pohjoinen-etelä	KL
24	Koeruutu 5 noin 50 cm:n syvyydessä: punertavan hiekan kerros erottuu heikosti.	20.5.	länsi-itä	KL
25	Koeruutu 5. 50 cm, punertava hiekka.	21.5.	etelä-pohjoinen	KL
26	Koeruutu 7. Koeruutu pohjaan kaivettuna. Pohjalla alueen luonnollinen pohjamaa: harmaa hiekka.	24.5.	eteläkaakko-pohjoisluode	KL
27	Koeruutu 4 85 cm:n syvyydessä. Esillä oranssinpunainen hiekkakerros.	25.5.	etelä-pohjoinen	KL

28	Koeruutu 3. Pintamaa poistettu koneellisesti ja koeruudun kohta puhdistettu, syvyys noin 87 cm.	25.5.	eteläkaakko-pohjoisluode	KL
29	Koeruutu 5. Koeruutu noin 80 cm:n syvyydessä, esillä kellertävä hiekka.	25.5.	kaakko-luode	KL
30	Koeruutu 5, NW-profiili.	25.5.	kaakko-luode	KL
31	Koeruutu 8, pohjassa noin 190 cm.	25.5.	lounas-koillinen	KL
32	Koeruutu 8, NE-profiili.	25.5.	lounas-koillinen	KL
33	Koeruutu 4, N-profiili.	26.5.	etelä-pohjoinen	KL
34	Koeruutu 3. Punertavan hiekan kerros noin 105 cm:n syvyydessä.	26.5.	etelälounas-pohjoiskoillinen	KL
35	Koeruutu 6. Punaruskean hiekan kerros noin 125 cm:n syvyydessä.	26.5.	etelä-pohjoinen	KL
36	Koeruutu 1. Oranssinpunertava hiekka noin 122 cm:n syvyydessä.	27.5.	etelä-pohjoinen	KL
37	Koeruutu 3. Pohjamaa 120 cm:n syvyydessä.	27.5.	etelä-pohjoinen	KL
38	Koeruutu 6. Koeruutu pohjaan kaivettuna noin 168 cm.	27.5.	länsi-itä	KL
39	Koeruutu 1. Koeruutu 145-150 syvyydessä.	28.5.	etelä-pohjoinen	KL
40	Koeruutu 17 noin 100 cm:n syvyydessä. Näkyvissä kivi + tiilirakenne.	28.5.	etelä-pohjoinen	KL
41	Koeruutu 17 noin 100 cm:n syvyydessä. Näkyvissä kivi + tiilirakenne.	28.5.	etelä-pohjoinen	KL
42	Koeruutu 17. Koeruudun luoteiskulmasta esiin tulleet puujäänteet noin 165 cm:n syvyydessä.	31.5.	etelä-pohjoinen	TT
43	Yleiskuva. Koeruutu 5 täyttämisen ja maisemoinnin jälkeen.	31.5.	etelä-pohjoinen	KL

KANGASALA HUUTIJÄRVI
Kivikautisen asuinpaikan koekaivaus
Kirsi Luoto 2010

Kuvataulut mustavalkonegatiiveista

Kuvat: Kirsi Luoto (KL) ja Teemu Tiainen (TT)

Kuvatekstin perässä sulussa oleva numero viittaa mustavalkonegatiivien luettelonumeroon.



Kuva 1. Yleiskuva. Ponsantien länsipuolen alue ennen kaivausten aloittamista. (KL) (F.146548:1)



Kuva 2. Yleiskuva. Ponsantien länsipuolen alue ennen kaivausten aloittamista. (KL) (F.146548:2)



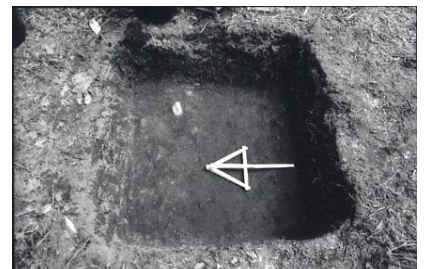
Kuva 3. Ponsantien ja Ratsutien välinen tutkimusalue B. Tyrehtyneen Sarsanuoman rantatörmä kuvan oikealla laidalla. (KL) (F.146548:3)



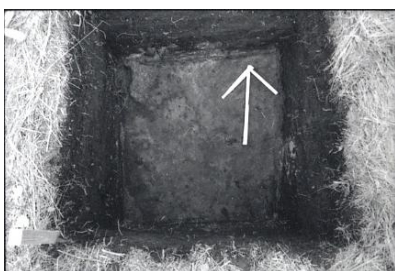
Kuva 4. Yleiskuva. Ponsantien ja Ratsutien välinen tutkimusalue. Sepänjärvi kuvan vasemmalla laidalla. (KL) (F.146548:4)



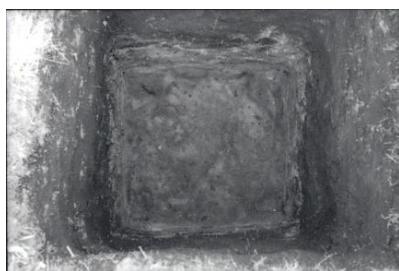
Kuva 5. Yleiskuva. Tutkimusalue C. (KL) (F.146548:5)



Kuva 6. Koeruutu 19 noin 30 cm:n syvyydessä. Ruudun N-laidalla savensekaisen hiekan kattama alue. (KL) (F.146548:6)



Kuva 7. Koeruutu 16. 55-77 cm:n syvyydessä oleva harmaa, tummanruskealaikullinen hiekka, josta löytyi kvartssia, keramiikkaa sekä palanutta luuta. (KL) (F.146548:7)



Kuva 8. Koeruutu 14. Tummanruskeat värjäymät noin 115 cm:n syvyydessä harmaan hiekan seassa ovat mahdollisesti tulvineen Sarsanuoman jälkiä. (KL) (F.146548:8)



Kuva 9. Koeruutu 19. N-laita 36 cm:n ja S-laita 53 cm:n syvyydessä. (KL) (F.146548:9)



Kuva 10. Työkuva. Teemu Tiainen koeruudussa 14. (KL) (F.146548:10)



Kuva 11. Koeruutu 16 77 cm:n syvyydessä. Ruudun N-laidalla harmaa hiesu, josta löytyi kvartseja. (KL) (F.146548:11)



Kuva 12. Koeruutu 14, N-profiili. (TT) (F.146548:12)



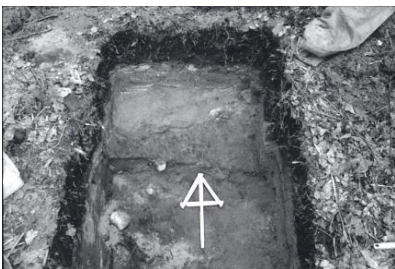
Kuva 13. Koeruutu 18, N-profiili. (KL) (F.146548:13)



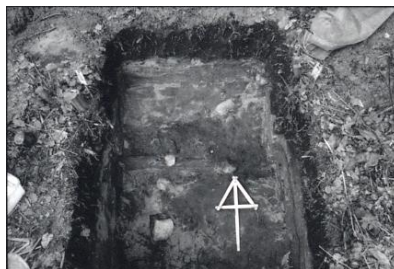
Kuva 14. Koeruutu 16, N-profiili. (KL) (F.146548:14)



Kuva 15. Koeruutu 20, N-profiili. (KL) (F.146548:15)



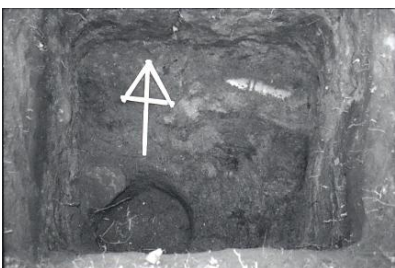
Kuva 16. Koeruutu 20 tasossa, jossa punaisen hiekan kerros noin 60 cm:n syvyydessä. Punaisesta hiekasta löytyi palanut luu. (KL) (F.146548:16)



Kuva 17. Koeruutu 20. Punaisen hiekan kerros kaivettu pois. Näkyviin tuli tummanruskean hiekan kerros noin 61 cm:n syvyydessä. (KL) (F.146548:17)



Kuva 18. Koeruutu 20. Punainen hiekka kaivettu esiin koeruudun eteläosasta. Syvyys keskellä 60 ja S-laidassa 75 cm. (KL) (F.146548:18)



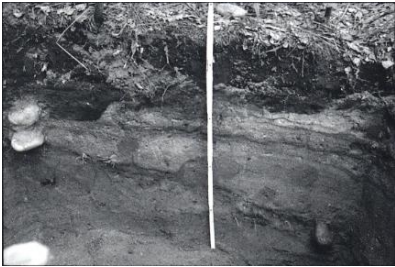
Kuva 19. Koeruutu 19 105 cm:n syvyydessä. (KL) (F.146548:19)



Kuva 20. Koeruutu 9, N-profiili. (KL) (F.146548:20)



Kuva 21. Koeruutu 20, N-profiili. Myös koeruudun lisäosa kaivettu pohjaan. (KL) (F.146548:21)



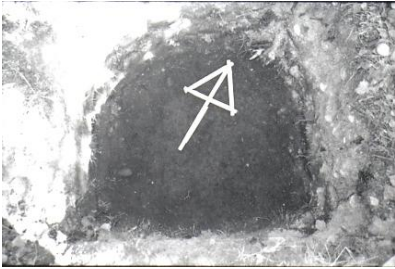
Kuva 22. Koeruutu 20, E-profiili. (KL) (F.146548:22)



Kuva 23. Koeruutu 19, S-profiili. (KL) (F.146548:23)



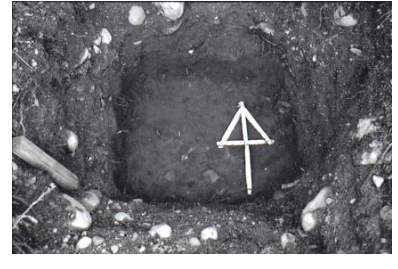
Kuva 24. Koeruutu 5 noin 50 cm:n syvyydessä: punertavan hiekan kerros erottuu heikosti. (KL) (F.146548:24)



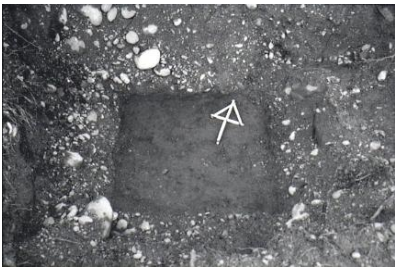
Kuva 25. Koeruutu 5. 50 cm, punertava hiekka. (KL) (F.146548:25)



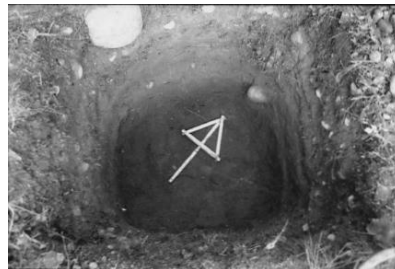
Kuva 26. Koeruutu 7. Koeruutu pohjaan kaivettuna. Pohjalla alueen luonnollinen pohjamaa, harmaa hiekka. (KL) (F.146548:26)



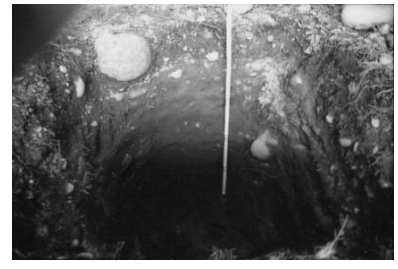
Kuva 27, Koeruutu 4 85 cm:n syvyydessä, esillä kellertävä hiekka. (KL) (F.146548:27)



Kuva 28. Koeruutu 3. Pintamaa poistettu koneellisesti ja koeruudun kohta puhdistettu, syvyys noin 87 cm. (KL) (F.146548:28)



Kuva 29. Koeruutu 5. Koeruutu noin 80 cm:n syvyydessä, esillä kellertävä hiekka. (KL) (F.146548:29)



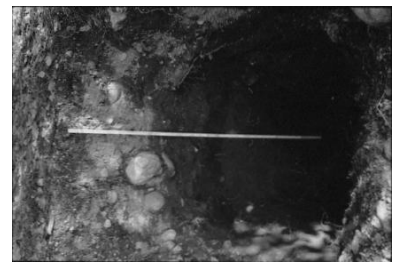
Kuva 30. Koeruutu 5, NW-profiili. (KL) (F.146548:30)



Kuva 31. Koeruutu 8 pohjaan kaivettuna, noin 190 cm. (KL) (F.146548:31)



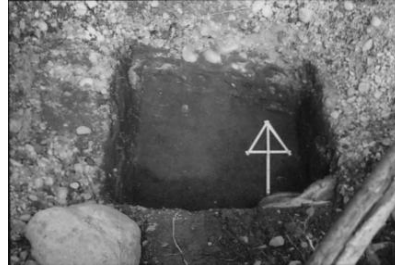
Kuva 32. Koeruutu 8, NE-profiili. (KL) (F.146548:32)



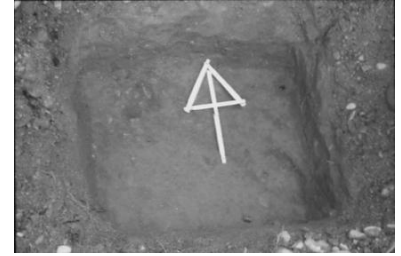
Kuva 33. Koeruutu 4, N-profiili. (KL) (F.146548:33)



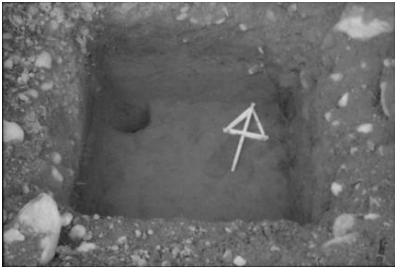
Kuva 34. Koeruutu 3. Punertavan hiekan kerros noin 105 cm:n syvyydessä. (KL) (F.146548:34)



Kuva 35. Koeruutu 6. Punaruskean hiekan kerros noin 125 cm:n syvyydessä. (KL) (F.146548:35)



Kuva 36. Koeruutu 1. Oranssinpunertava hiekka noin 122 cm:n syvyydessä. (KL) (F.146548:36)



Kuva 37. Koeruutu 3. Pohjamaa 120 cm:n syvyydessä. (KL) (F.146548:37)



Kuva 38. Koeruutu 6. Koeruutu pohjaan kaivettuna noin 168 cm:n syvyyteen. (KL) (F.146548:38)



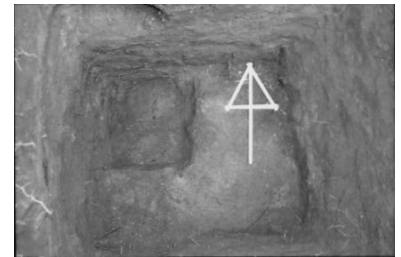
Kuva 39. Koeruutu 1. Koeruutu 145-150 cm:n syvyydessä. (KL) (F.146548:39)



Kuva 40. Koeruutu 17 noin 100 cm:n syvyydessä. Näkyvissä kivi/tiilirakenne. (KL) (F.146548:40)



Kuva 41. Koeruutu 17 noin 100 cm:n syvyydessä. Näkyvissä puhdistettu kivi/tiilirakenne. (TT) (F.146548:41)



Kuva 42. Koeruutu 17. Koeruudun luoteiskulmassa paljastunut puujäänteet noin 165 cm:n syvyydessä. (KL) (F.146548:42)



Kuva 43. Yleiskuva. Koeruutu 5 täyttämisen ja maisemoinnin jälkeen. (KL) (F.146548:43)

KANGASALA HUUTIJÄRVI

Kivikautisen asuinpaikan koekaivaus

Kirsi Luoto 2010

LUETTELO POISTETUISTA LÖYDÖISTÄ

Luettelo: Teemu Tiainen ja Anne-Mari Liira

Koeruutu	Alanumero	Löytösyvyys cm	Konteksti	Laji	Kuvaus	Kpl	Paino g	Muuta
1	1	100-106	sora, täyttömaa	nahkaa		1	1,4	
1	2	100-106	sora, täyttömaa	tiiltä		10	9,4	
1	3	106-110	ruskea hiekka	metallia	metalliesineen(?) pala	1	1,9	
1	4	106-110	ruskea hiekka	fajanssia		1	0,4	
1	5	106-110	ruskea hiekka	nahkaa		1	0,3	
1	6	106-110	ruskea hiekka	tiiltä		1	0,9	
1	7	106-110	ruskea hiekka	lasia	vihreitä, kirkkaita sekä rusehtavia taso- ja astialasin paloja	12	22,6	
1	8	110-120	ruskea hiekka	metallia	naulan katkelma	1	3,8	30 x 3 x 3 mm
1	9	110-120	ruskea hiekka	tiiltä		3	2,8	
1	10	110-120	ruskea hiekka	fajanssia		1	3	
1	11	110-120	ruskea hiekka	punasaviker.		3	4,6	
1	12	110-120	ruskea hiekka	liitupiipun varren pala		1	0,1	
1	13	110-120	ruskea hiekka	lasia	vihreitä, kirkkaita sekä rusehtavia taso- ja astialasin paloja	13	24,7	
2	14	80-100	sora, täyttömaa	tiiltä		2	3,2	
2	15	100-120	ruskea hiekka	metallia	rautanaulan katkelmia	3	12,2	suurimman pituus 4,5 cm, pienimmän 2,8 cm
2	16	100-120	ruskea hiekka	fajanssia		2	0,5	
2	17	100-120	ruskea hiekka	lasia		12	10,8	
2	18	100-120	ruskea hiekka	tiiltä		2	0,9	
2	19	120-135	ruskea hiekka	punasaviker.	1 palassa lasitusta, 1 valkosavilietemaalausta	3	7,4	

2	20	120-135	ruskea hiekka	lasia	vihreää tasolasia	4	5,9	
2	21	120-135	ruskea hiekka	tiiltä		4	11,3	

3	22	80-95	ruskea hiekka	metallia	rautanaulan katkelmia	2	11,7	pituudet: 4,3 ja 3,5 cm
3	23	80-95	ruskea hiekka	punasaviker.	2 palassa lasitus	4	6,5	
3	24	80-95	ruskea hiekka	fajanssia		3	1,3	
3	25	80-95	ruskea hiekka	Liitupiippu	2 varren palaa ja 1 pesän pala	3	2,7	
3	26	80-95	ruskea hiekka	lasia	vihreitä, kirkkaita sekä rusehtavia taso- ja astialasin paloja	15	67,8	
3	27	80-95	ruskea hiekka	luuta	2 hammasta	7	16,7	
3	28	80-95	ruskea hiekka	Tiiltä		34	47	
3	29	95-105	oranssinpunainen hiekka	metallia	rautanaulan katkelmia	3	19,7	suurin: 6,3 x 0,3 cm
3	30	95-105	oranssinpunainen hiekka	punasaviker.	Lautasen kappale, sisäpinnalla valkosavilietemaalausta sekä ruskeaa lasitetta	2	9,7	kerroksen yläosasta
3	31	95-105	oranssinpunainen hiekka	tiiltä		1	0,6	

4	32	0-10	pinnasta	liitupiippu	pesän pala	1	2,9	
4	33	44-77	ruskea hiekka	metallia	rautanaulan kappaleita	2	33,4	pituudet: 8,2 ja 3,7 cm
4	34	44-77	ruskea hiekka	punasaviker.	2 palassa lasitetta ja 2 palassa valkosavilietemaalausta	5	9,1	
4	35	44-77	ruskea hiekka	fajanssia		4	1,9	
4	36	44-77	ruskea hiekka	lasia	vihreitä, kirkas, rusehtava sekä punainen astialasin paloja	8	8	
4	37	44-77	ruskea hiekka	tiiltä		8	10,5	kentällä pois tiiltä kolme kourallista
4	38	77-89	oranssinpunainen hiekka	metallia	rautanaulan katkelmia	1	3,6	pituus 4,3 cm

4	39	77-89	oranssinpunainen hiekka	lasia	vihreää tasolasia	2	0,5	
4	40	77-89	oranssinpunainen hiekka	tiiltä		7	8,2	
5	41	3---23	täytesora	lasia	vihreää astialasia	1		
5	42	23-40	ruskea hiekka	metallia	rautanaulan katkelma	1	1,3	4,4 x 0,2 cm
5	43	23-40	ruskea hiekka	punasaviker.	1 lautasen reunapala, jossa valkosavilietemaalausta. 1 palassa ruskeaa lasitetta	5	12,2	
5	44	23-40	ruskea hiekka	posliinia		1	0,1	
5	45	23-40	ruskea hiekka	lasia	vihreää ja kirkasta taso- ja astialasia. 1 pala sulanut	11	10,4	
5	46	23-40	ruskea hiekka	nappi	valkoinen posliini?nappi	1	1,2	
5	47	23-40	ruskea hiekka	nahkaa		3	1,8	
5	48	23-40	ruskea hiekka	kivihiiltä?		3	1,5	
5	49	23-40	ruskea hiekka	tiiltä		5	6,4	kentällä pois osasta tiilistä
5	50	40-46	viininpunertavanruskea hiekka	kolikko	2 kopekkaa v.1812	1	12	29 x 2 mm
5	51	40-46	viininpunertavanruskea hiekka	tiiltä		4	1,1	
5	52	0-93	profiilien suoristus	lasia	vihrää tasolasia	1	0,2	
6	53	101/120-124/165	punertavanruskea hiekka	metallia	rautanaula	1	8,7	6,6 x 0,3 x 0,2 cm
6	54	101/120-124/165	punertavanruskea hiekka	fajanssia		2	1,5	kentällä pois tiiltä
7	55	0-15	turve	lasia	kirkasta astialasia	1	14,1	
7	56	0-15	turve	tiiltä		2	0,9	
7	57	150-160	ruskea hieno hiekka	metallia	rautanaula	1	11,2	6,7 x 0,5 x 0,5 cm

7	58	150-160	ruskea hieno hiekka	lasia	vihreää tasolasia	1	0,9	
7	59	150-160	ruskea hieno hiekka	tiiltä		1	0,6	

8	60	90-103	kellertävä hiekka (täyttökerros)	metallia	rautanaulan katkelmia	2	9	pituuudet: 6,3 ja 2,9 cm
8	61	103-130	savi	fajanssia		1	0,2	
8	62	103-130	savi	tiiltä		1	0,4	
8	63	130-168	ruskea hieno hiekka	metallia	rautanaulan katkelma	1	5	pituuus: 4,1 cm
8	64	130-168	ruskea hieno hiekka	punasaviker.	paloissa valkosavilietemaalausta sekä vaaleaa lasitusta	3	10,6	
8	65	130-168	ruskea hieno hiekka	fajanssia		6	1,8	
8	66	130-168	ruskea hieno hiekka	lasia	ruskea astia- ja vihreä tasolasin pala	2	9,2	
8	67	130-168	ruskea hieno hiekka	nahkaa	pala kengän pohjasta?	1	4,3	
8	68	168	edellisen ja vaaleanruskean hiekan vaihtumiskerros	metallia	rautanaulan katkelma	1	5,9	pituuus: 3,1 cm
8	69	168	edellisen ja vaaleanruskean hiekan vaihtumiskerros	fajanssia		1	0,3	

9	70	20-45	tummanruskea hiesu, seassa orgaanista, kasviperäistä ainetta	metallia	rautanauvoja/katkelmia	8	57,2	suurin: 10,3 x 0,4 x 0,4
---	----	-------	--	----------	------------------------	---	------	--------------------------

9	71	20-45	tummanruskea hiesu, seassa orgaanista, kasviperäistä ainetta	punasaviker.	2 reunapalaa, toisessa lasitetta	3	7,2	
9	72	20-45	tummanruskea hiesu, seassa orgaanista, kasviperäistä ainetta	fajanssia		1	0,7	
9	73	20-45	tummanruskea hiesu, seassa orgaanista, kasviperäistä ainetta	lasia	vihreää tasolasia	2	1,6	
9	74	20-45	tummanruskea hiesu, seassa orgaanista, kasviperäistä ainetta	tiiltä		3	5,8	
9	75	45-65	tummanruskea hiesu, seassa orgaanista, kasviperäistä ainetta	metallia	rautanaula	1	10,1	7,7 x 0,5 x 0,4 cm
9	76	45-65	tummanruskea hiesu, seassa orgaanista, kasviperäistä ainetta	punasaviker.	5 palassa lasitusta	7	29,4	
9	77	45-65	tummanruskea hiesu, seassa orgaanista, kasviperäistä ainetta	fajanssia		4	8,7	

9	78	45-65	tummanruskea hiesu, seassa orgaanista, kasviperäistä ainetta	lasia	kirjas ja 2 vihreää tasolasin palaa	3	2,8	
9	79	45-65	tummanruskea hiesu, seassa orgaanista, kasviperäistä ainetta	tiiltä		1	4,1	
9	80	65-90	tummanruskea hiesu, seassa orgaanista, kasviperäistä ainetta	metallia	rautanaula ja rautaesineen katkelma	2	84,4	naula: 9,6 x 0,4 x 0,4 cm
9	81	65-90	tummanruskea hiesu, seassa orgaanista, kasviperäistä ainetta	lasia	vihreää tasolasia	1	0,4	
9	82	65-90	tummanruskea hiesu, seassa orgaanista, kasviperäistä ainetta	tiiltä		3	4,5	
9	83	90-103	punertavan hiekka	metallia	rautanaulan katkelma	1	1,2	pituus 2,2 cm
9	84	90-103	punertavan hiekka	liitupiippu	pala liitupiipun vartta	1	0,2	

10	85	0-30	mullansekainen hiekka	punasaviker.	vaalean ruskeaa lasitusta	1	0,5	kentällä pois nauvoja, tiiltä, kuonaa, lasia
10	86	0-30	mullansekainen hiekka	fajanssia		1	5,3	kentällä pois nauvoja, tiiltä, kuonaa, lasia
10	87	0-30	mullansekainen hiekka	tiiltä		4	6,7	kentällä pois nauvoja, tiiltä, kuonaa, lasia
10	88	30-75	mullansekainen hiekka	metallia	2 nappia ja rautanauvoja/katkelmia	6	31	napin halkaisija 1,5 cm, suurin naula: 7,8 x 0,8 cm

10	89	30-75	mullansekainen hiekka	fajanssia		3	5,4	
10	90	30-75	mullansekainen hiekka	luuta		1	1,4	kentällä pois nauvoja, tiiltä ja lasia
10	91	30-75	mullansekainen hiekka	tiiltä		3	0,7	
10	92	75-80	ruskea hiesu, jossa värjäymiä	tiiltä		1	0,3	

12	93	3-30 cm	multa	metallia	nappi	1	2,3	halkaisija 2,3 cm
12	94	30/40-40/50	harmaa hiesu	punasaviker.		1	2,8	
12	95	30/40-40/50	harmaa hiesu	kvartsia		1	5,3	

14	96	20-60	multa	metallia	rautanauloja / katkelmia	20	132	suurin: 9,8 x 0,5 x 0,4 cm
14	97	20-60	multa	punasaviker.	2 palassa valkosavilietemaalausta ja 1 lasitetta	4	4,8	kentällä pois tiiltä, kuonaa ja lasia
14	98	20-60	multa	fajanssia		11	9,6	
14	99	20-60	multa	tiiltä		5	7,3	
14	100	20-60	multa	luuta		1	0,9	
14	101	60-80	hiilensekainen tummanruskea multa	metallia	rautanauloja / katkelmia	7	59,4	suurin: 6,2 x 0,6 x 0,3 cm
14	102	60-80	hiilensekainen tummanruskea multa	punasaviker.	reunapala	1	1,2	
14	103	60-80	hiilensekainen tummanruskea multa	tiiltä	3 palaa kuonaantunut toiselta pinnaltaan	5	63,4	
14	104	80-115	harmaa hiekka, jonka seassa....	metallia	rautanaulan katkelma	1	3,3	pituus: 3,8 cm
14	105	80-115	harmaa hiekka, jonka seassa....	tiiltä	1 palan toinen pinta kuonaantunut	6	5,7	kentällä pois tiiltä ja kuonaa
14	106	80-115	harmaa hiekka, jonka seassa....	kuonaa		1	17,6	

15	107	0-36	multa	punasaviker.		1	1,2	
15	108	0-36	multa	fajanssia		1	0,3	
15	109	36-50/65	ruskea hiekka, sekoittunut	metallia	rautanauloja ja -levyn paloja	6	17,4	suurin naula: 5,6 x 0,4 x 0,4 cm
15	110	36-50/65	ruskea hiekka, sekoittunut	punasaviker.	pohjapala	1	6,5	
15	111	36-50/65	ruskea hiekka, sekoittunut	nahkaa		2	1	
15	112	36-50/65	ruskea hiekka, sekoittunut	tiiltä		6	8,8	
15	113	50/65-86	ruskea hiekka, sekoittunut	metallia	rautanaulan katkelmia	5	11,9	
15	114	50/65-86	ruskea hiekka, sekoittunut	punasaviker.	3 palassa lasitetta	6	11,2	
15	115	50/65-86	ruskea hiekka, sekoittunut	fajanssia		1	0,6	
15	116	50/65-86	ruskea hiekka, sekoittunut	lasia	vihreää tasolasia	3	1	
15	117	50/65-86	ruskea hiekka, sekoittunut	tiiltä		4	4,4	
15	118	86-104	ruskea hiekka	metallia	rautanauloja / katkelmia	5	27,7	suurin:5,9 x 0,3 x 0,3
15	119	86-104	ruskea hiekka	lasia	kirkasta tasolasia	2	4,7	
15	120	86-104	ruskea hiekka	tiiltä		2	5,3	
15	121	104-125	tummanruskea hiekka hiesu	liitupiippu	varren katkelma	1	3	
15	122	104-125	tummanruskea hiekka hiesu	punasaviker.	vihreänruskeaa lasitetta	1	0,2	
16	123	0-20	pinta/tumma multa	metallia	rautanaulan katkelma	1	5,5	2,7, x 0,6 x 0,3 cm
16	124	0-20	pinta/tumma multa	kuonaa				poistettu kentällä
16	125	20-35	tumma multa	metallia	rautanauloja ja -esineen katkelma	7	61,1	esine: 5 x 1,7 x 0,4 cm

16	126	20-35	tumma multa	posliinia		1	0,8	lisäksi kentällä pois kuonaa sekä moderneja nauloja 15 kpl
16	127	20-35	tumma multa	fajanssia		3	0,7	
16	128	20-35	tumma multa	punasaviker.		5	14,5	
16	129	20-35	tumma multa	laastia		1	7,4	
16	130	35-50	tumma hiilen ja hiekan sekainen multa	metallia	rautanaulojen katkelmia	4	23,7	suurin: 3,7 x 0,5 x 0,3 cm
16	131	35-50	tumma hiilen ja hiekan sekainen multa	fajanssia		1	0,6	kentällä pois tiiltä, lasia sekä noin 50 kpl kuonaa
16	132	35-50	tumma hiilen ja hiekan sekainen multa	punasaviker.	toisella pinnalla valkosavilietemaalausta	1	4,1	
16	133	35-50	tumma hiilen ja hiekan sekainen multa	lasia	kirjas ja vihreä tasolasin pala	2	2,7	
16	134	35-50	tumma hiilen ja hiekan sekainen multa	tiiltä		1	3,6	
16	135	p 50-55, e 50-70	hiilen ja hiekan sekainen multa	metallia	rautanauloja / katkelmia	3	10,3	suurin 2,6 x 0,6 x 0,3 cm
16	136	p 50-55, e 50-70	hiilen ja hiekan sekainen multa	tiiltä		5	11,1	kentällä pois kuonaa
16	137	p 50-55, e 50-70	hiilen ja hiekan sekainen multa	kuonaa	tiilikuonaa	1	7,3	
16	138	p 55-75, e 70-90	harmaa/vaalea hiekak	tiiltä		2	1,4	

17	139	p 60, e 25	sekoittunut pintakrs: humus + ruskea hiekka	metallia	rautanauloja	2	10,2	suurin: 7,2 x 0,4 x 0,4 cm
17	140	p 60, e 25	sekoittunut pintakrs: humus + ruskea hiekka	fajanssia		2	1	kentällä pois kuonaa, nauloja, rautalankaa ja tiiltä

17	141	p 60, e 25	sekoittunut pintakrs: humus + ruskea hiekkä	punasaviker.		1	5,3	
17	142	p 60, e 25	sekoittunut pintakrs: humus + ruskea hiekkä	lasia	vihreää astialasia	1	1,5	
17	143	p 60, e 25	sekoittunut pintakrs: humus + ruskea hiekkä	tiiltä		1	3,1	
17	144	p 60-80, e 25-45	multa/hiekkä / savi	metallia	rautanauvoja / katkelmia	2	4,9	suurin 4,3 x 0,5 x 0,4 cm
17	145	p 60-80, e 25-45	multa/hiekkä / savi	lasia	kirkasta astialasia	2	4,5	kentällä pois nauvoja, tiiltä, kuonaa, lasia ja rautalankaa
17	146	p 60-80, e 25-45	multa/hiekkä / savi	punasaviker.		11	28,5	
17	147	p 80-105, e 45-65	multa, hiekkä, noki	metallia	rautanauva	1	34,1	12,5 x 0,9 x 0,7 cm
17	148	p 80-105, e 45-65	multa, hiekkä, noki	punasaviker.	2 reunapalaa	2	14,3	
17	149	p 80-105, e 45-65	multa, hiekkä, noki	liitupiippua	2 pientä varren palasta	2	0,5	
17	150	p 80-105, e 45-65	multa, hiekkä, noki	tiiltä		7	26,3	
17	151	100-140	tumma savensekainen siltti	metallia	rautanauvoja	2	21,9	12,4 x 0,6 x 0,5 cm
17	152	100-140	tumma savensekainen siltti	nahkaa	vyön/remmin kärki	1	0,5	kentällä pois muovia, kuonaa ja tiiltä
17	153	100-140	tumma savensekainen siltti	luuta	2 hammasta	2	2,1	
17	154	100-140	tumma savensekainen siltti	tiiltä		3	5,5	
18	155	0-40	pintamaa/ tumma multa	metallia	rautanauvoja ja metalliesineen katkelma	4	19,4	suurin naula: 2,9 x 0,5 cm
18	156	0-40	pintamaa/ tumma multa	fajanssia	1 palassa sinistä koristelua ulkopinnalla	4	3,9	kentällä pois tiiltä ja kuonaa

18	157	0-40	pintamaa/ tumma multa	punasaviker	paloissa lasitusta	2	0,7	
18	158	0-40	pintamaa/ tumma multa	tiiltä		2	3,5	
18	159	40-60	harmaa hiekka	metallia	rautanaula	1	4,8	5 x 0,5 x 0,4 cm

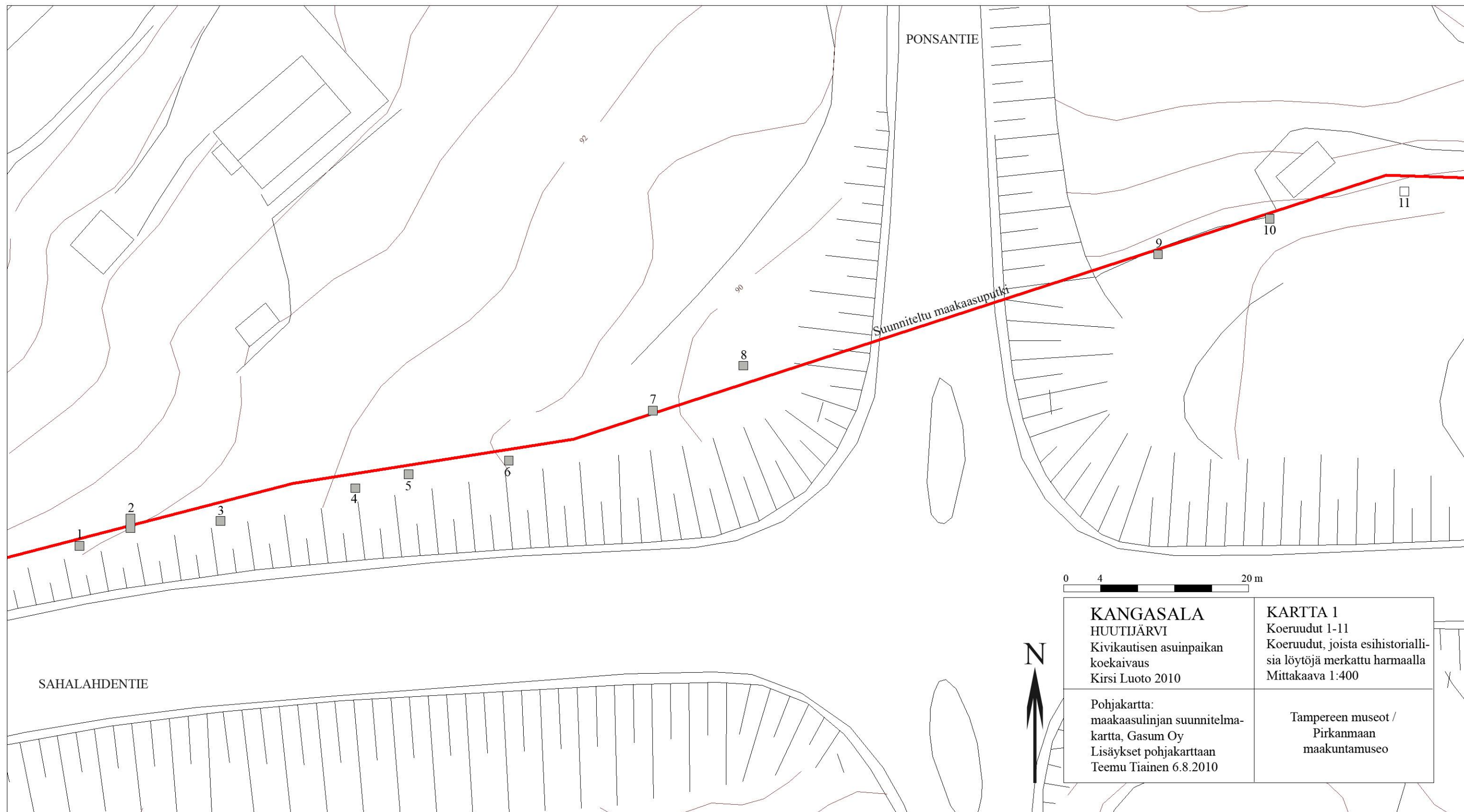
19	160	20-40	tumman ruskea hiekan sekainen multa	metallia	rautanauvoja ja -esineen katkelma	10	42,1	suurin naula: 3,3 x 0,5 x 0,6 cm
19	161	20-40	tumman ruskea hiekan sekainen multa	nappi	kupari/messinkinappi. takapuolella venäjänkielistä kirjoitusta	1	4,3	kentällä pois kuonaa
19	162	20-40	tumman ruskea hiekan sekainen multa	punasaviker.	3 palassa lasitusta/valkosavilietemaalausta	4	2,8	
19	163	20-40	tumman ruskea hiekan sekainen multa	lasia	kirkasta tasolasia	1	0,7	
19	164	20-40	tumman ruskea hiekan sekainen multa	tiiltä		4	39,4	
19	165	40-50	noensekainen maa	metallia	rautanaulan katkelmia	2	5,8	3,3 x 0,3 x 0,3 cm
19	166	40-50	noensekainen maa	tiiltä/kuonaa		6	42,8	kentällä pois 2 kourallista kuonaa
19	167	e 40-55	tumman ruskea hiekan sekainen multa	metallia	rautanauvoja/katkelmia ja -esineen paloja	7		suurin naula: 4,6 x 0,5 x 0,4 cm
19	168	e 40-55	tumman ruskea hiekan sekainen multa	fajanssia		2	0,4	kentällä pois 4 kourallista kuonaa
19	169	e 40-55	tumman ruskea hiekan sekainen multa	punasaviker.	toisella pinnalla valkosavilietemaalausta	1	2,3	
19	170	e 40-55	tumman ruskea hiekan sekainen multa	liitupiippu	varren katkelma	1	1,1	

19	171	e 40-55	tumman ruskea hiekan sekainen multa	tiiltä/kuonaa		20	71,4	
19	172	0-55	profiilin suoristus	metallia	rautanauloja ja -esineen katkelma	3	34,2	esine: 8,6 x 0,6 x 0,6 cm
19	173	0-55	profiilin suoristus	tiiltä/kuonaa		15	24,1	kentällä pois kuonaa ja lankanauloja
19	174	55-105	harmaa hiekka, jossa tummia kohtia sekä rautasaostumaa	metallia	rautanauloja	2	18,9	suurin: 7 x 0,5 x 0,4 cm
19	175	55-105	harmaa hiekka, jossa tummia kohtia sekä rautasaostumaa	punasaviker.		1	1,2	kentällä pois kuonaa
19	176	55-105	harmaa hiekka, jossa tummia kohtia sekä rautasaostumaa	lasia	vihreää astialasia	1	0,9	
19	177	55-105	harmaa hiekka, jossa tummia kohtia sekä rautasaostumaa	tiiltä		6	21,8	
19	178	105	tumman ruskea nihkeä hiesu, jossa myös puuta	metallia	rautanaulan katkelmia	2	7,3	3,1 x 0,6 x 0,3 cm. X40, y50
19	179	105	tumman ruskea nihkeä hiesu, jossa myös puuta	metallia	rautakökö?	1	3	x40, y50, z105
19	180	105	tumman ruskea nihkeä hiesu, jossa myös puuta	tiiltä/kuonaa		8	14,5	x40, y50, z105
20	181	37-56	vaalean harmaa hiekka	kiveä	liusketta	1	5,9	
20	182	59	tumman harmaa hiekka	kiveä	liusketta?	2	28,1	

21	183	5-20cm	multa	fajanssia		2	1	kentällä pois kuonaa, tiiltä, lasia
21	184	5-20cm	multa	punasaviker.		1	2,3	
21	185	5-20cm	multa	kuonaa		3	3,5	
21	186	5-20cm	multa	tiiltä		4	3,2	
21	187	20-53	harmaanruskea hiekka	metallia	rautanauvoja ja -esineen katkelma	9	64,1	suurin naula: 8,6 x 0,4 x 0,5 cm
21	188	20-53	harmaanruskea hiekka	posliinia		1	2,3	kentällä pois kuonaa ja uudempia nauvoja
21	189	20-53	harmaanruskea hiekka	fajanssia		2	1,3	
21	190	20-53	harmaanruskea hiekka	punasaviker.	reunapala	1	6,1	
21	191	20-53	harmaanruskea hiekka	lasia	kirkkaita ja vihreitä taso- ja astialasin paloja	11	16,2	
21	192	20-53	harmaanruskea hiekka	tiiltä			5,2	
21	193	58-72	harmaa hiekka, jossa kiviä	metallia	rautanaulan katkelmia	9	5,3	pituudet 1,4-3,8 cm
21	194	58-72	harmaa hiekka, jossa kiviä	lasia	vihreää tasolasia	3	5,1	

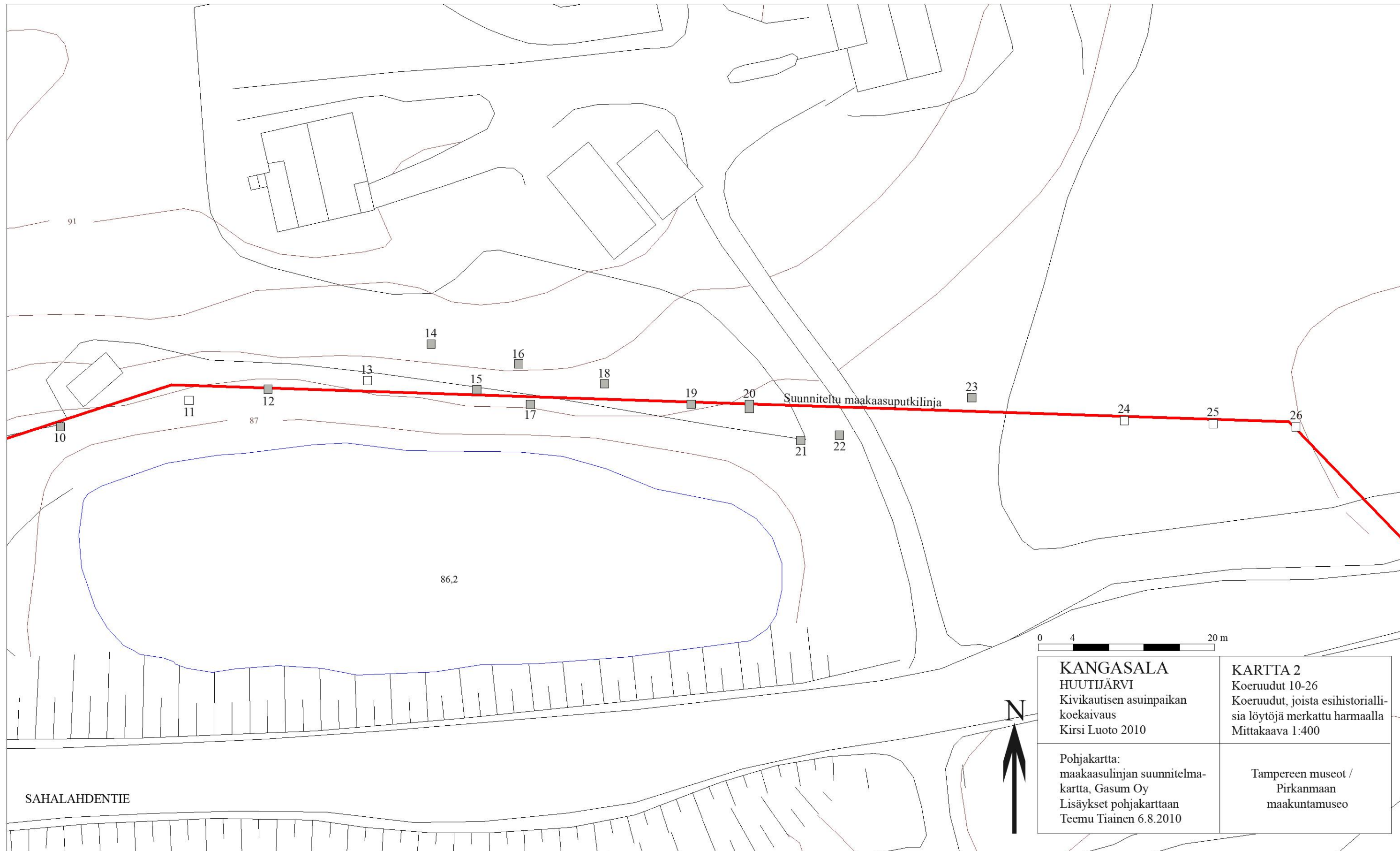
22	195	5-30 cm	multa	metallia	rautanauvoja ja -esineen katkelma	3	26,6	suurin naula: 3,7 x 0,4 x 0,3 cm
22	196	5-30 cm	multa	punasaviker.	1 lasitettu reunapala	4	7,3	kentällä pois lasia ja muovia
22	197	5-30 cm	multa	fajanssia		3	1,3	
22	198	30-50	hiekkansekainen multa	metallia	rautanauvoja ja -esineen katkelmia	4	113,8	suurin naula: 12,5 x 1 x 0,9 cm
22	199	30-50	hiekkansekainen multa	fajanssia	1 palassa sinistä, 1 mustaa koristelua	3	2	kentällä pois kuonaa noin 30, tiiltä. lasia, nauvoja ja fajanssia
22	200	30-50	hiekkansekainen multa	punasaviker.	1 reunapala, 1 palassa lasitusta	3	9,2	
22	201	30-50	hiekkansekainen multa	liitupiippu	varren katkelma	1	1,8	

22	202	30-50	hiekansekainen multa	lasia	kirkasta tasolasia	1	5,6	
22	203	30-50	hiekansekainen multa	luuta	1 hammas	3	5,9	
22	204	30-50	hiekansekainen multa	tiiltä		7	16,7	
22	205	50-75	vaaleanharmaa hiekka/hiesu	tiiltä		11	30,5	
23	206	19-29	harmaa hiesusavi	metallia	rautanaulan katkelmia	5	38,2	suurin: 7,2 x 0,8 cm
23	207	19-29	harmaa hiesusavi	punasaviker.	2 palassa lasitusta, 1 palassa valkosavilietemaalausta	4	28,5	
23	208	29-63	ruskea hiesusavi	fajanssia		1	2,3	
23	209	29-63	ruskea hiesusavi	lattiaklinkkeriä?		1	6	
23	210	29-63	ruskea hiesusavi	lasia	sulanutta, vihertävää lasia	1	1,9	

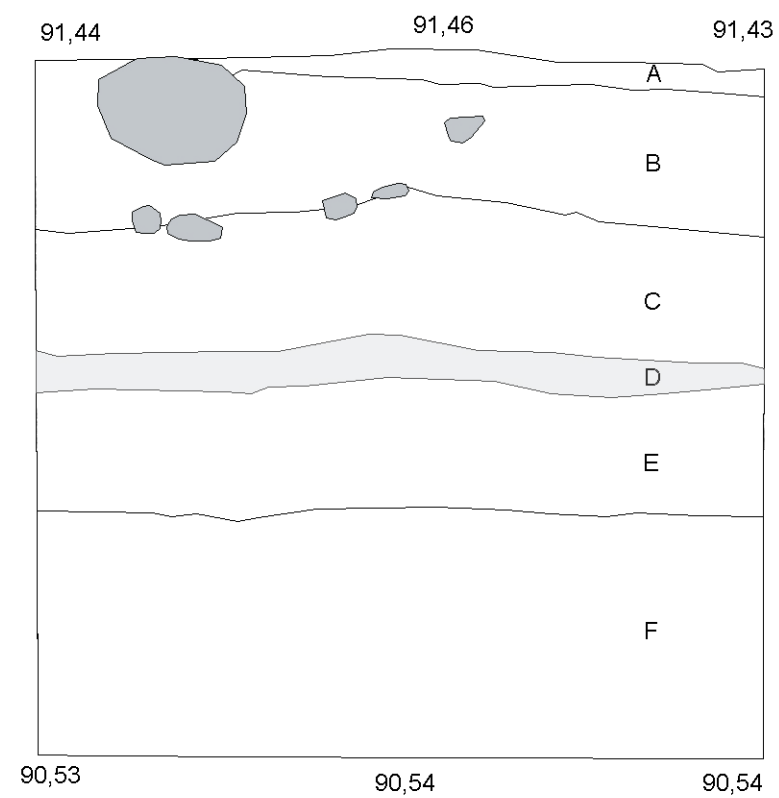


0 4 20 m

<p>KANGASALA HUUTIJÄRVI Kivikautisen asuinpaikan koekaivaus Kirsi Luoto 2010</p>	<p>KARTTA 1 Koeruudut 1-11 Koeruudut, joista esihistoriallisia löytöjä merkattu harmaalla Mittakaava 1:400</p>
<p>Pohjakartta: maakaasulinjan suunnitelmapartta, Gasum Oy Lisäykset pohjakarttaan Teemu Tiainen 6.8.2010</p>	<p>Tampereen museot / Pirkanmaan maakuntamuseo</p>



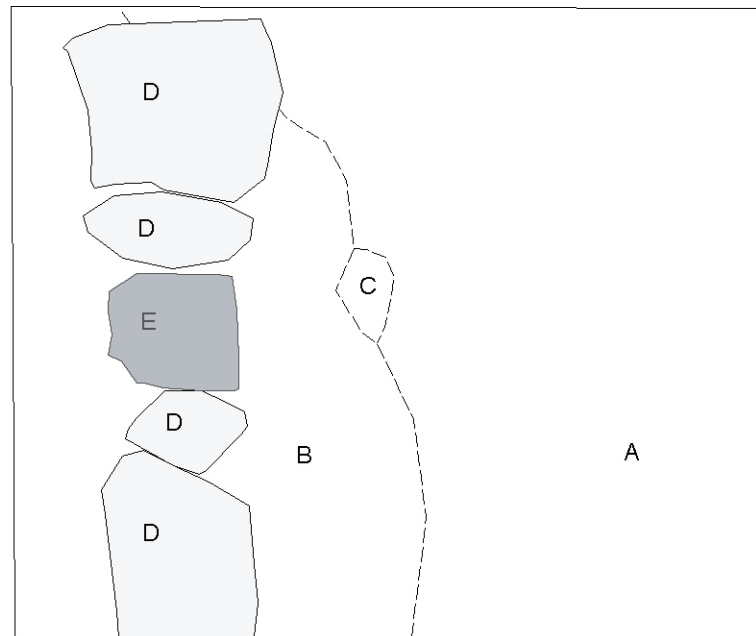
<p>KANGASALA HUUTIJÄRVI Kivikautisen asuinpaikan koekaivaus Kirsi Luoto 2010</p>	<p>KARTTA 2 Koeruudut 10-26 Koeruudut, joista esihistorialli- sia löytöjä merkattu harmaalla Mittakaava 1:400</p>
<p>Pohjakartta: maakaasulinjan suunnitelma- kartta, Gasum Oy Lisäykset pohjakarttaan Teemu Tiainen 6.8.2010</p>	<p>Tampereen museot / Pirkanmaan maakuntamuseo</p>



- A Karikerkerros
- B Sora (täyttökerros)
- C Ruskea hiekka
- D Viinipunertavanruskea hiekka
- E Oranssinpunainen hiekka
- F Kellertävänharmaa hiekka
- Kivi



KANGASALA HUUTIJÄRVI Kivikautisen asuinpaikan koekaivaus Kirsi Luoto 2010	KARTTA 3 Koeruutu 5 luoteisprofiili Mittakaava 1:10
Mittausdokumentointi Anne-Mari Liira 19.5.2010 Puhtaaksi piirto Teemu Tiainen 5.8.2010	Tampereen museot / Pirkanmaan maakuntamuseo

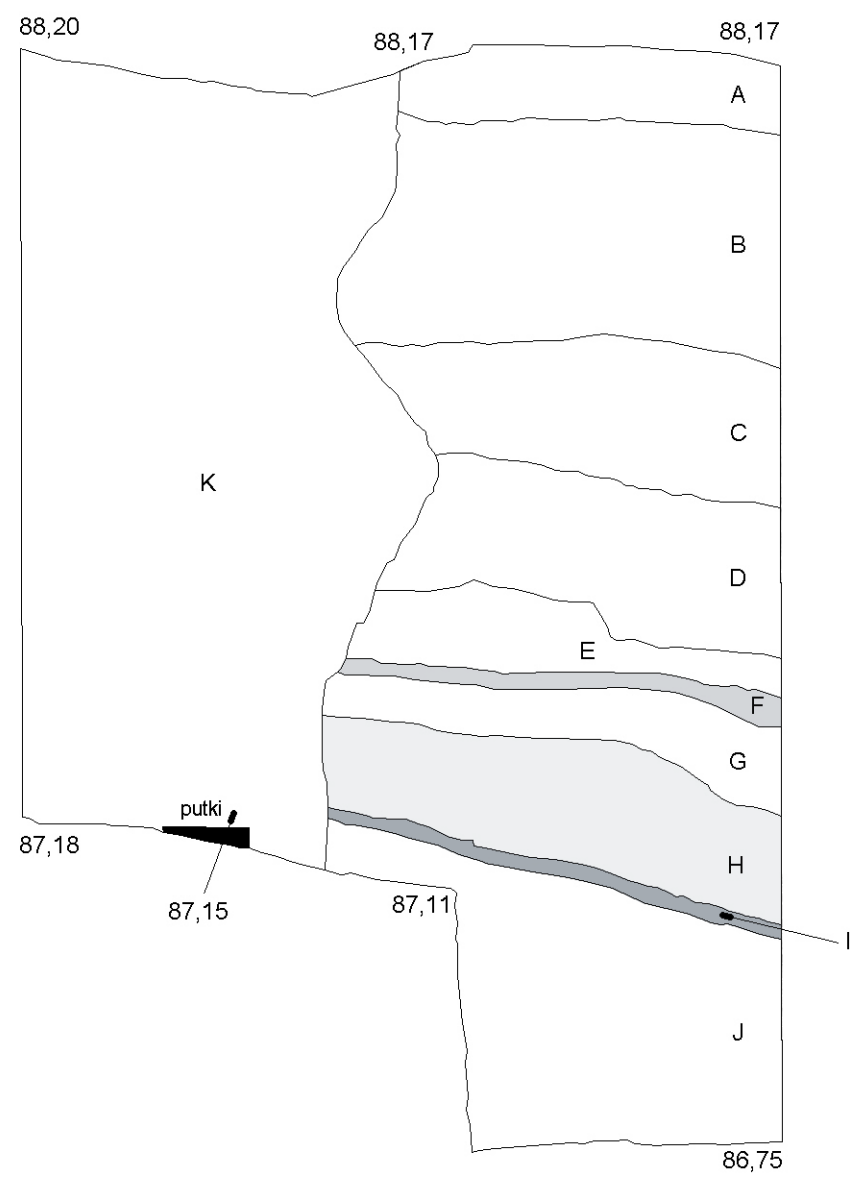


- A Tummanruskea siltti / hieksekainen multa
- B Hieksekainen savi
- C Tumma läikkä
- D Kivi
- E Tiili

0 10 50 cm



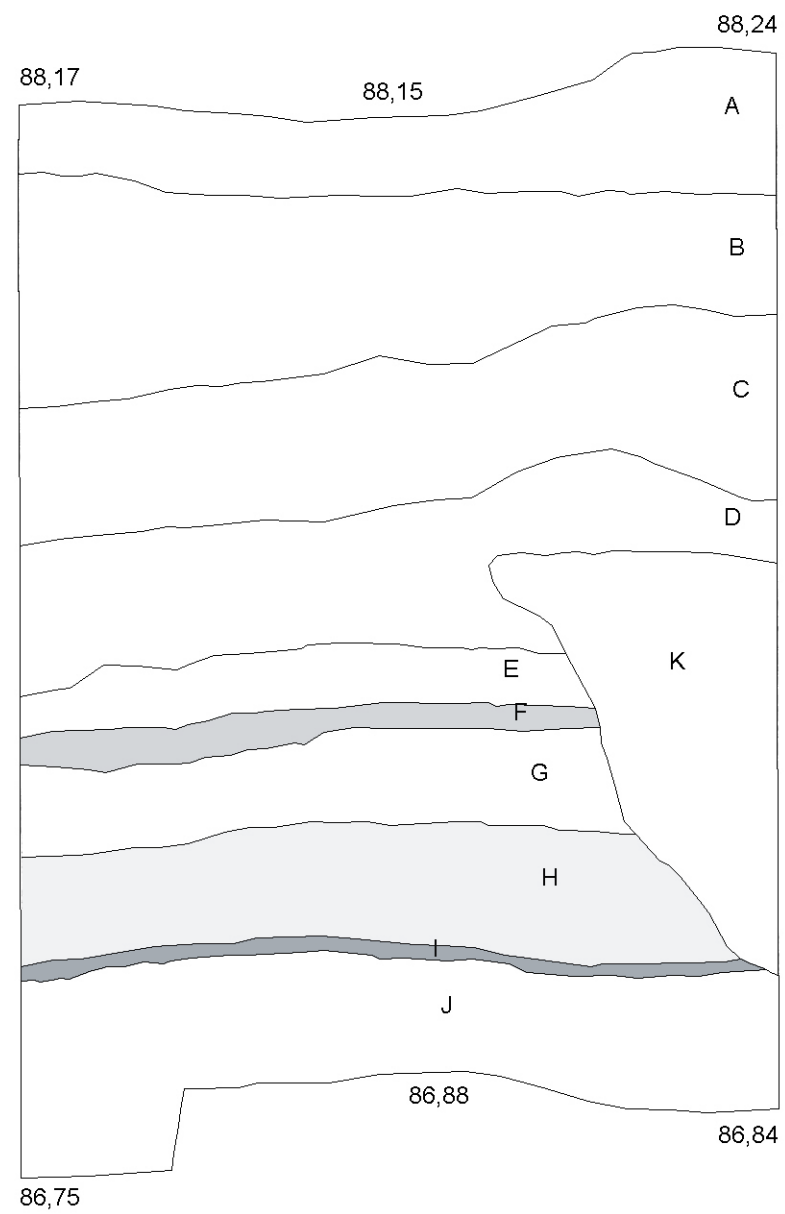
<p>KANGASALA HUUTIJÄRVI Kivikautisen asuinpaikan koekaivaus Kirsi Luoto 2010</p>	<p>KARTTA 4 Koeruutu 17 taso 100 cm Mittakaava 1:10</p>
<p>Mittausdokumentointi Anne-Mari Liira 28.5.2010 Puhtaaksi piirto Teemu Tiainen 5.8.2010</p>	<p>Tampereen museot / Pirkanmaan maakuntamuseo</p>



- A Turve
- B Ruskea hiekka
- C Tummanruskea hiekka
- D Tummanharmaa hiekka
- E Vaaleanharmaa hiekka
- F Punertava hiekka
- G Harmaan hiekka, jossa tummempia juovia
- H Ruskeanpunertava hiesu, jonka seassa paljon puuta
- I Tummanruskea hiesu
- J Harmaa hiekka
- K Sekoittunut kerros, putkikaivanto



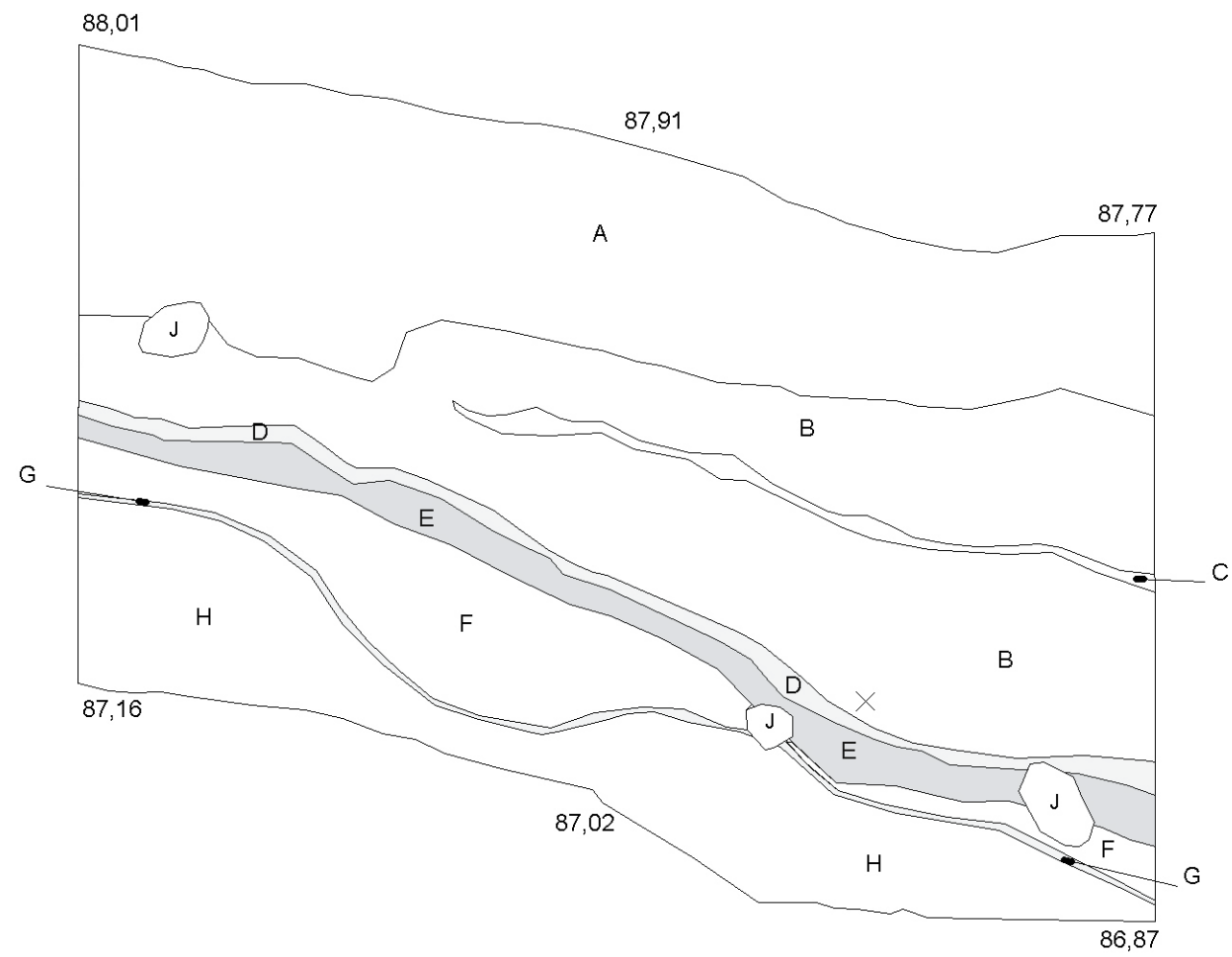
<p>KANGASALA HUUTIJÄRVI Kivikautisen asuinpaikan koekaivaus Kirsi Luoto 2010</p>	<p>KARTTA 5 Koeruutu 19 itäprofiili Mittakaava 1:10</p>
<p>Mittausdokumentointi Teemu Tiainen 19.5.2010 Puhtaaksi piirto Teemu Tiainen 5.8.2010</p>	<p>Tampereen museot / Pirkanmaan maakuntamuseo</p>



- A Turve
- B Ruskea hiekka
- C Tummanruskea hiekka
- D Tummanharmaa hiekka
- E Vaaleanharmaa hiekka
- F Punertava hiekka
- G Harmaan hiekka, jossa tummempia juovia
- H Ruskeanpunertava hiesu, jonka seassa paljon puuta
- I Tummanruskea hiesu
- J Harmaa hiekka
- K Sekoittunut kerroksista D-F



<p>KANGASALA HUUTIJÄRVI Kivikautisen asuinpaikan koekaivaus Kirsi Luoto 2010</p>	<p>KARTTA 6 Koeruutu 19 eteläprofiili</p> <p>Mittakaava 1:10</p>
<p>Mittausdokumentointi Teemu Tiainen 19.5.2010 Puhtaaksi piirto Teemu Tiainen 5.8.2010</p>	<p>Tampereen museot / Pirkanmaan maakuntamuseo</p>



- A Multa
- B Vaaleanharmaa hiekka
- C Tummanruskea hiekka
- D Punertava hiekka
- E Tummanruskea hiekka (likamaa)
- F Tummanharmaa hiekka
- G Punertava hiekka
- H Vaaleanharmaa hiekka
- × Kuonaa
- J Kivi

0 10 50 cm

<p>KANGASALA HUUTIJÄRVI Kivikautisen asuinpaikan koekaivaus Kirsi Luoto 2010</p>	<p>KARTTA 7 Koeruutu 20 itäprofiili Mittakaava 1:10</p>
<p>Mittausdokumentointi Anne-Mari Liira 19.5.2010 Puhtaaksi piirto Teemu Tiainen 5.8.2010</p>	<p>Tampereen museot / Pirkanmaan maakuntamuseo</p>

KM 38265

2010
Kangasala Huutijärvi

KM 38265

Kaivauslöytöjä, jotka Pirkanmaan Maakuntamuseon tutkija Kirsi Luoto otti talteen Kangasalan Huutijärveltä Kangasala-Lempäälä maakaasuputkilinjan suunnittelualan koekaivausten yhteydessä toukokuussa 2010. Aiemmat löydöt: KM 13433, KM 15477, KM 18002, KM 18173, KM 18456, KM 18457, KM 18463, KM 19263, KM 32611, KM 35511 ja KM 35925.

Ks. Kirsi Luodon kaivauskertomus Pirkanmaan maakuntamuseon arkistossa.

Diar. 7.6.2010

Luetteloinut Teemu Tiainen

KOERUUTU 1

100-106 cm, soran(täytemaa) ja ruskean hiekan raja

1. Kvartsi-iskos 1 kpl 3,6 g
Mitat 25 x 16 x 9 mm.

2. Palanutta luuta 1 kpl 0,1 g

106-120 cm, ruskea hiekka

3. Saviastianpaloja 2 kpl 4,8 g
Kivisavikeramiikkaa.

4. Liitupiipun pesän paloja 2 kpl 3,7 g
Ulkopinnalla koristelua.

5. Piitä 2 kpl 3,3 g
Harmaata piitä.

6. Palanutta luuta 6 kpl 1,4 g

120 cm, oranssinpunainen hiekka

7. Palanutta luuta 2 kpl 0,3 g

KOERUUTU 2

80-100 cm, sora, jonka seassa suuria kiviä(täyttökerros)

- | | | |
|---|-------|-------|
| 8. Saviastianpala | 1 kpl | 1,4 g |
| Punasavikeramiikkaa. Toisella pinnalla profilointi. | | |

100-120 cm, ruskea hiekka

- | | | |
|---|-------|-------|
| 9. Saviastianpala | 1 kpl | 2,7 g |
| Ulkopinnalla naarmukoristelua. Sekoitteena hiekkaa sekä orgaanista materiaalia. | | |

- | | | |
|----------------------------|-------|-------|
| 10. Palanutta luuta | 1 kpl | 0,1 g |
|----------------------------|-------|-------|

KOERUUTU 3

80-95 cm, ruskea hiekka

- | | | |
|------------------|-------|-------|
| 11. Piitä | 2 kpl | 4,2 g |
| Harmaata piitä. | | |

- | | | |
|-----------------------------|-------|--------|
| 12. Kvartsi-iskoksia | 4 kpl | 39,3 g |
|-----------------------------|-------|--------|

- | | | |
|----------------------------|-------|-------|
| 13. Palanutta luuta | 1 kpl | 0,3 g |
|----------------------------|-------|-------|

95-105 cm, oranssinpunainen hiekka

- | | | |
|------------------|-------|-------|
| 14. Piitä | 1 kpl | 0,4 g |
| Harmaata piitä. | | |

- | | | |
|--------------------------|-------|-------|
| 15. Kvartsi-iskos | 1 kpl | 0,3 g |
|--------------------------|-------|-------|

105 cm, kerrosten rajalta, oranssinpunainen hiekka/kellertävänharmaa hiekka

- | | | |
|--------------------------|-------|-------|
| 16. Kvartsi-iskos | 1 kpl | 0,2 g |
|--------------------------|-------|-------|

KOERUUTU 4

44-77 cm, ruskea hiekka

KM 38265	2010 Kangasala Huutijärvi	KM 38265
KOERUUTU 7		
150-160 cm, ruskea, hieno hiekka		
38. Kvartsi-iskoksia	3 kpl	3,8 g
39. Palanutta luuta	1 kpl	0,6 g
KOERUUTU 8		
90-103 cm, kellertävä hiekka (täyttökerros)		
40. Kvartsi-iskos	1 kpl	2,4 g
103-130 cm, savi		
41. Palanutta luuta	2 kpl	0,1 g
130-168cm, ruskea, hieno hiekka		
42. Kvartsi-iskoksia	5 kpl	8,6 g
43. Palanutta luuta	9 kpl	3 g
168 cm, edellisen kerroksen sekä vaalean ruskean hiekan vaihtumiskerros		
44. Kvartsi-iskoksia	2 kpl	7,5 g
45. Palanutta luuta	2 kpl	0,4 g
KOERUUTU 9		
5-20 cm, ruskea, hiekansekainen multa		
46. Kvartsi-iskos	1 kpl	0,4 g
47. Palanutta luuta	2 kpl	0,3 g
20-45 cm, tummanruskea hiesu, seassa orgaanista, kasviperäistä ainesta		
48. Saviastianpala Sekoitteena hiekkaa.	1 kpl	0,3 g

KM 38265	2010 Kangasala Huutijärvi	KM 38265
49. Kvartsi-iskoksia	10 kpl	25,7 g
50. Palanutta luuta	9 kpl	1,4 g
45-65 cm, tummanruskea hiesu, seassa orgaanista, kasviperäistä ainesta		
51. Saviastianpaloja Sekoitteena hiekkaa. Suuremman palan ulkopinnalla kuoppapainanne?	2 kpl	2 g
52. Kvartsi-iskoksia	8 kpl	13,7 g
53. Palanutta luuta	4 kpl	0,7 g
65-90 cm, tummanruskea hiesu, seassa orgaanista, kasviperäistä ainesta		
54. Saviastianpala Sekoitteena hiekkaa.	1 kpl	0,9 g
55. Saviastianpala Punasavikeramiikkaa, ulkopinta profiloitu.	1 kpl	1,1 g
56. Kvartsi-iskoksia	4 kpl	26,6 g
57. Palanutta luuta	8 kpl	2,8 g
90-103 cm, punertava hiekka		
58. Kvartsi-iskoksia	3 kpl	0,9 g
103-110 cm, harmaa hiesu, jonka seassa punertavia värjäymiä		
59. Kvartsi-iskoksia	3 kpl	23,6 g
KOERUUTU 10		
0-30 cm, mullansekainen hiekka		
60. Piitä Harmaata piitä.	1 kpl	2,5 g
61. Kvartsiesine Yhdellä laidalla retusointia. Mitat: 25 x 21 x 7 mm.	1 kpl	4 g

KM 38265	2010 Kangasala Huutijärvi	KM 38265
62. Kvartsiydin	1 kpl	102,9 g
63. Kvartsi-iskos	1 kpl	3,9 g
64. Palanutta luuta	1 kpl	>0,1 g
30-75 cm, mullansekainen hiekka		
65. Kvartsiesine Mitat: 33 x 29 x 11 mm.	1 kpl	7,5 g
66. Kvartsi-iskoksia 6 palaa kirkkaan läpikuultavaa kvartsia, loput valkeita iskoksia.	14 kpl	27,4 g
67. Palanutta luuta	7 kpl	1,1 g
75-80 cm, ruskea hiesu, jossa tummempia nokisia värjäymiä ja hiilenhippuja		
68. Kvartsi-iskos	1 kpl	4,2 g
69. Palanutta luuta	2 kpl	0,3 g
KOERUUTU 14 20-60 cm, multa		
70. Pii-iskos Harmaata piitä.	1 kpl	0,1 g
71. Kvartsi-iskoksia	10 kpl	20,4 g
72. Palanutta luuta	2 kpl	0,1 g

KM 38265	2010 Kangasala Huutijärvi	KM 38265
86. Kvartsi-iskos	1 kpl	1 g
87. Palanutta luuta	3 kpl	2,3 g
50/65-86 cm, ruskea hiekka, sekaantunut		
88. Saviastianpaloja Sekoitteena hiekkaa. Osa pinnoista naarmutettu.	5 kpl	1,5 g
89. Kvartsi-iskoksia	3 kpl	1,7 g
90. Palanutta luuta	1 kpl	0,1 g
86-104 cm, ruskea hiekka		
91. Kvartsi-iskoksia	2 kpl	5,1 g
92. Palanutta luuta	4 kpl	1,1 g
104-125 cm, tummanruskea hiekka/ hiesu		
93. Kvartsi-iskoksia	3 kpl	2,4 g
KOERUUTU 16 5-20 cm, multa		
94. Kvartsi-iskos	1 kpl	2,4 g
95. Palanutta luuta	3 kpl	0,7 g

20-46 cm, harmaanruskea hiekka

- 96. Saviastianpaloja** 2 kpl 4,1 g
Sekoitteena suurikiteistä hiekkaa. Molemmissa paloissa ulkopinnalla uurre/naarmukoristelua. Toisen palan sisäpinta myös naarmutettu. Koristellumman palan mitat: 21 x 16 x 5 mm.

- 97. Kvartsi-iskoksia** 3 kpl 4,7 g

46-70 cm, harmaa hiekka

- 98. Saviastianpaloja** 6 kpl 1,1 g
Pieniä paloja, joiden sekoitteena hiekkaa. Kolmessa palassa uurre/naarmukoristelua.
- 99. Piitä** 1 kpl 0,1 g
Harmaa pii-iskos.
- 100. Kvartsi-iskoksia** 6 kpl 0,2 g

2010		
KM 38265	Kangasala Huutijärvi	KM 38265
101. Palanutta luuta	2 kpl	2,4 g
70-93 cm, harmaa hiesu, jonka seassa orgaanista kasviperäistä ainesta		
102. Kvartsiesine	1 kpl	11 g
103. Kvartsi-iskoksia	8 kpl	11,4 g
93-120 cm, harmaa hiekka		
104. Kvartsi-iskoksia	2 kpl	1,9 g
120-130 cm, harmaa hiesu, jonka seassa orgaanista kasviperäistä ainesta (tulvakerros?)		
105. Kvartsi-iskoksia	7 kpl	49 g
KOERUUTU 17		
30-70 cm, oranssinruskea hiekka		
106. Kvartsi-iskoksia	2 kpl	5,7 g
70-100 cm, tummanruskea siltti/hiekkansekainen multa		
107. Saviastianpaloja	2 kpl	8,5 g
Sekoitteena hiekkaa. Suuremman palan sisäpinnalla naarmutusta. Suuremman palan mitat: 30 x 33 x 8 mm.		
108. Kvartsi-iskoksia	6 kpl	9,2 g
109. Palanutta luuta	4 kpl	0,7 g
KOERUUTU 18		
5-30 cm, multa		
110. Piitä	1 kpl	0,6 g
Harmaa pii-iskos.		
111. Kvartsi-iskoksia	5 kpl	14,7 g

KM 38265	2010 Kangasala Huutijärvi	KM 38265
30-45 cm, punertavanharmaa hiekka		
112. Kvartsi-iskoksia	5 kpl	4,1 g
60-94 cm, harmaa hiesu, jonka seassa orgaanista kasviperäistä ainesta		
113. Kvartsi-iskoksia	3 kpl	17,6 g
114. Palanutta luuta	3 kpl	1,5 g
94-100 cm, punertavanharmaa hiekka		
115. Kvartsi-iskoksia	3 kpl	1 g
116. Palanutta luuta	2 kpl	0,3 g
100-120 cm, harmaa hiekka		
117. Kvartsi-iskos	1 kpl	0,4 g
KOERUUTU 19 20-40 cm, ruskea hiekka		
118. Kvartsi-iskoksia	7 kpl	6,2 g
40-50 cm, tummanruskea hiekka		
119. Kvartsi-iskos	5 kpl	4,7 g
0-55 cm. Profiilien suoristus		
120. Kvartsi-iskos	1 kpl	11,1 g
KOERUUTU 20 30-36 cm, vaaleanharmaa hiekka.		
121. Kvartsi-iskoksia	5 kpl	21,3 g

KM 38265	2010 Kangasala Huutijärvi	KM 38265
37-56 cm, vaaleanharmaa hiekka		
122. Kvartsi-iskoksia	3 kpl	0,9 g
56-57 cm, punertava hiekka		
123. Palanutta luuta	1 kpl	0,1 g
57-59 cm, tumman ruskea hiekka		
124. Kvartsiydin	1 kpl	160,9 g
KOERUUTU 21 5-20 cm, multa		
125. Saviastianpala Sekoitteena hiekkaa.	1 kpl	0,7 g
126. Kvartsi-iskos	4 kpl	3,2 g
127. Palanutta luuta	3 kpl	0,5 g
20-53 cm, harmaanruskea hiekka		
128. Kvartsi-iskoksia	5 kpl	4,2 g
129. Palanutta luuta	3 kpl	0,9 g
58-72 cm, harmaa hiekka, jossa osin haljenneita, nyrkin kokoisia kiviä		
130. Kvartsi-iskoksia	3kpl	8,1 g
KOERUUTU 22 5-30 cm, multa		
131. Kvartsi-iskoksia	4 kpl	26 g

KM 38265	2010	KM 38265
Kangasala Huutijärvi		
30-50 cm, hiekkansekainen multa		
132. Kvartsi-iskoksia	2 kpl	3 g
133. Palanutta luuta	1 kpl	0,2 g
50-75 cm, vaaleanharmaa hiekka/hiesu		
134. Kvartsiydin?	1 kpl	106,9 g
KOERUUTU 23		
19-29 cm, harmaa hiesusavi		
135. Kvartsi-iskos	1 kpl	4,4 g
136. Palanutta luuta	1 kpl	1,3 g
29-63 cm, ruskea hiesusavi		
137. Saviastianpala	1 kpl	5,2 g
Kivisavikeramiikkaa. Ulkopinta profiloitu. Mitat: 29 x 22 x 11 mm.		
138. Kvartsi-iskos	1 kpl	0,6 g
139. Palanutta luuta	3 kpl	0,7 g

Koeruuduista 1 – 10 saadut löydöt ovat Huutijärven alakohteen Autio-Lunden välittömästä läheisyydestä tai muinaisjäännösalueen etelä- ja itäosasta. Koeruuduista 18 – 22 saadut löydöt puolestaan ovat alakohteen Elomaa eteläosasta tai välittömästä läheisyydestä. Loput koekuopista eivät sijaitse muinaisjäännösalueella tai sen välittömässä läheisyydessä.

Huutijärven kivikautiseen asuinpaikkaan kuuluvan alakohteen Autio-Lunden muinaisjäännösalueen yhtenäiskoordinaatiston mukaiset äärikoordinaatit ovat P: 6819430 - 6819482, I: 3346314 – 3346454, Z: 89 – 95 m mpy ja alakohteen Elomaa P: 6819450 – 6819611, I: 3346520 – 3346592, Z: noin 90 m mpy.