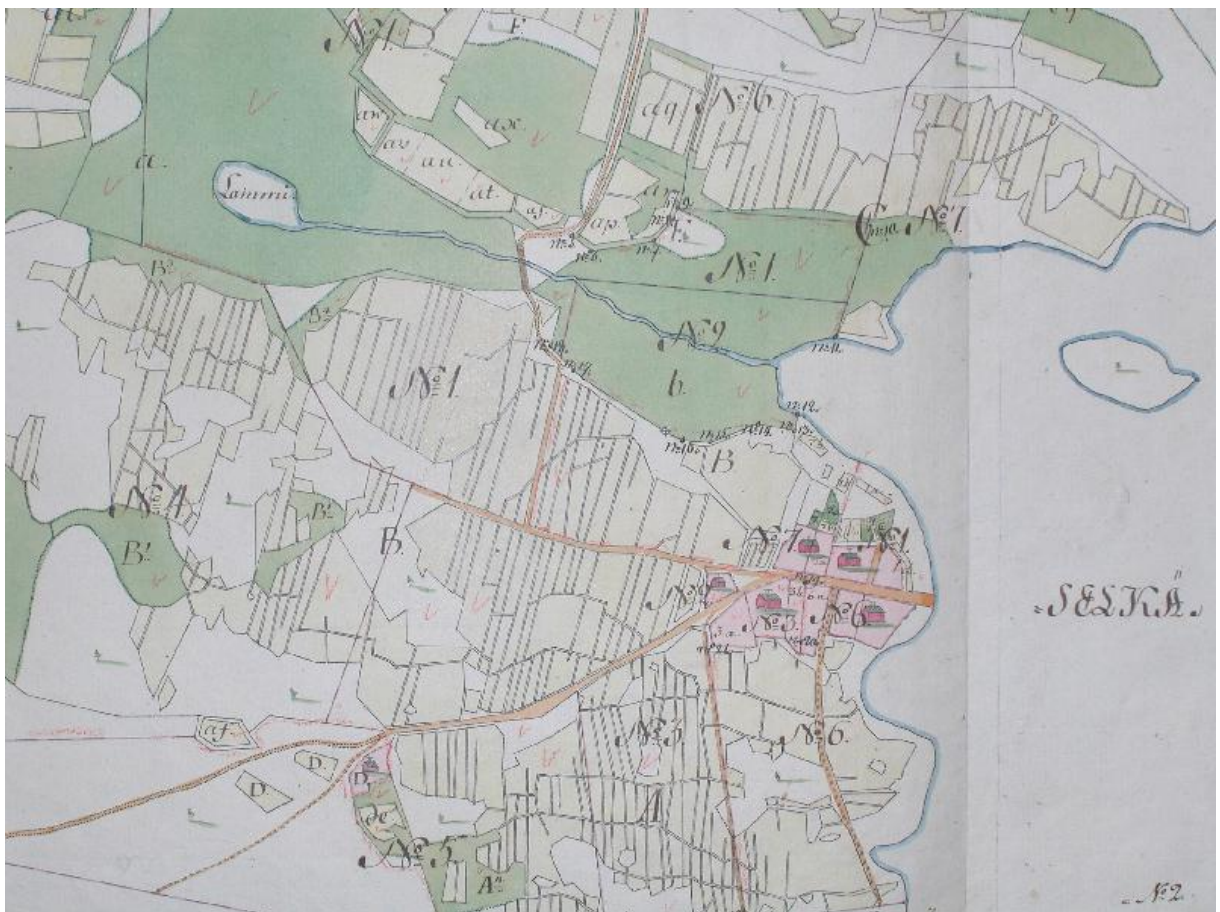




Nokian Pajulahden historiallisen ajan kylänpaikan arkeologinen inventointi 2010



FM Kalle Luoto

Kulttuuriympäristöyksikkö

Pirkanmaan maakuntamuseo 2010

Kannen kuva: Ote P. Hornborgin (1785) Pajulahtea kuvaavasta isojakokartasta.

Tutkimusalueen perustiedot

tutkimuskohteen koko nimi	Pajulahti
kunta/kaupunki kylä/kaupunginosa	Nokia Tottijärvi
tutkimuksen laji	Inventointi
kohteen ajoitus	historiallinen aika
peruskarttalehti	PK 2123 02 Siuro
yhtenäiskoordinaatit	p = 6815 545- 6815 663 i = 3306 655- 3306 851 z = 80 - 85 m mpy
tutkimuslaitos	Pirkanmaan maakuntamuseo
kaivauksenjohtaja	FM Kalle Luoto
kenttätyöaika	8.10.2010
tutkitun alueen laajuus	
tutkimusten kustantaja ja tutkimuskustannukset	Tottijärven vesiosuuskunta 1312 euroa + alv
löydöt	-
Rahakammioon toimitetut rahat	-
rakennusfragmentit	-
mustavalkonegatiivit	-
aikaisemmat tutkimukset ja tarkastuskäynnit	-
aikaisemmat löydöt	-
mahdollinen kirjallisuus ym. lähteet	Kansallisarkisto, maanmittaushallituksen uudistusarkisto: Hornborg, P. 1785: Isojaonkartta ja asiakirja H 87 7/1-7
kaivauskertomuksen sivumäärä	
liitteet	
alkuperäisen kaivauskertomuksen säilytyspaikka	Pirkanmaan maakuntamuseon arkisto (Tampere)

Perustiedot muinaisjäännöskohteesta

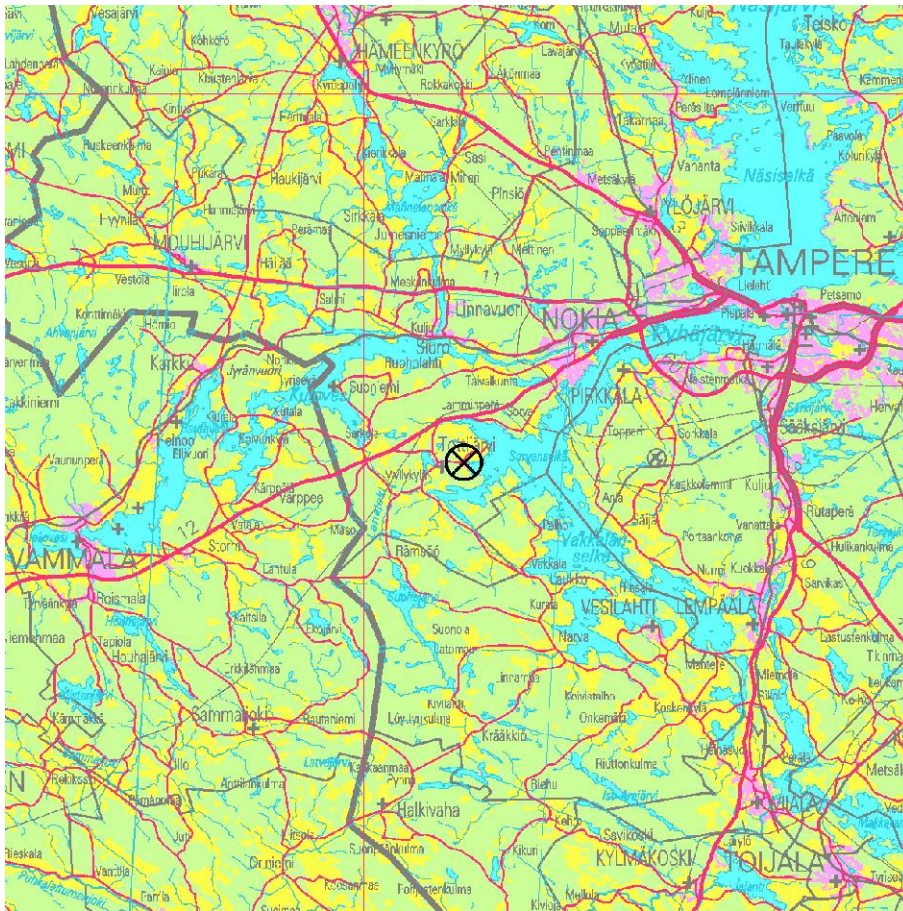
Kylä	Inv. nro.	Kohde	MJ-tyyppi	Ajoitus	PK
Pajulahti	1	Pajulahti (Pajulax)	asuinpaikat	historiallinen	212302

Hankkeen lyhyt kuvaus

Pirkanmaan maakuntamuseo teki Pajulahden historiallisen kylätontin arkeologisen inventoinnin vuonna 2010. Tutkimuksia tehtiin lokakuussa 2010. Inventoinnin teki arkeologi (FM) Kalle Luoto. Tutkimusten kustannukset olivat 1312 e + alv. Maastotyöhön käytettiin 1 työpäivä.

Tampereella 18.1.2011 FM Kalle Luoto

Kartta 1. Kartta tutkimusalueen sijainnista. Pohjakartta © Maanmittauslaitos, Pisa lupa 020/2006. MK 1: 500 000.



SISÄLLYSLUETTELO

Tutkimusalueen perustiedot	2
Perustiedot muinaisjäännöskohteesta	2
Hankkeen lyhyt kuvaus.....	3
Karttaluettelo	4
JOHDANTO	5
MENETELMÄT	6
TULOKSET	7
Pajulahdentien länsipuoli.....	7
Pajulahdentien eteläpuoli.....	8
Pajulahdentien pohjoispuoli	9
YHTEENVETO	11
LÄHTEET	12
MUINAISJÄÄNNÖSKOHDE	13
Pajulahti (Pajulax).....	13
LIITE 1: LUETTELO DIGITAALIKUVISTA (PMM/KYY)	

Karttaluettelo

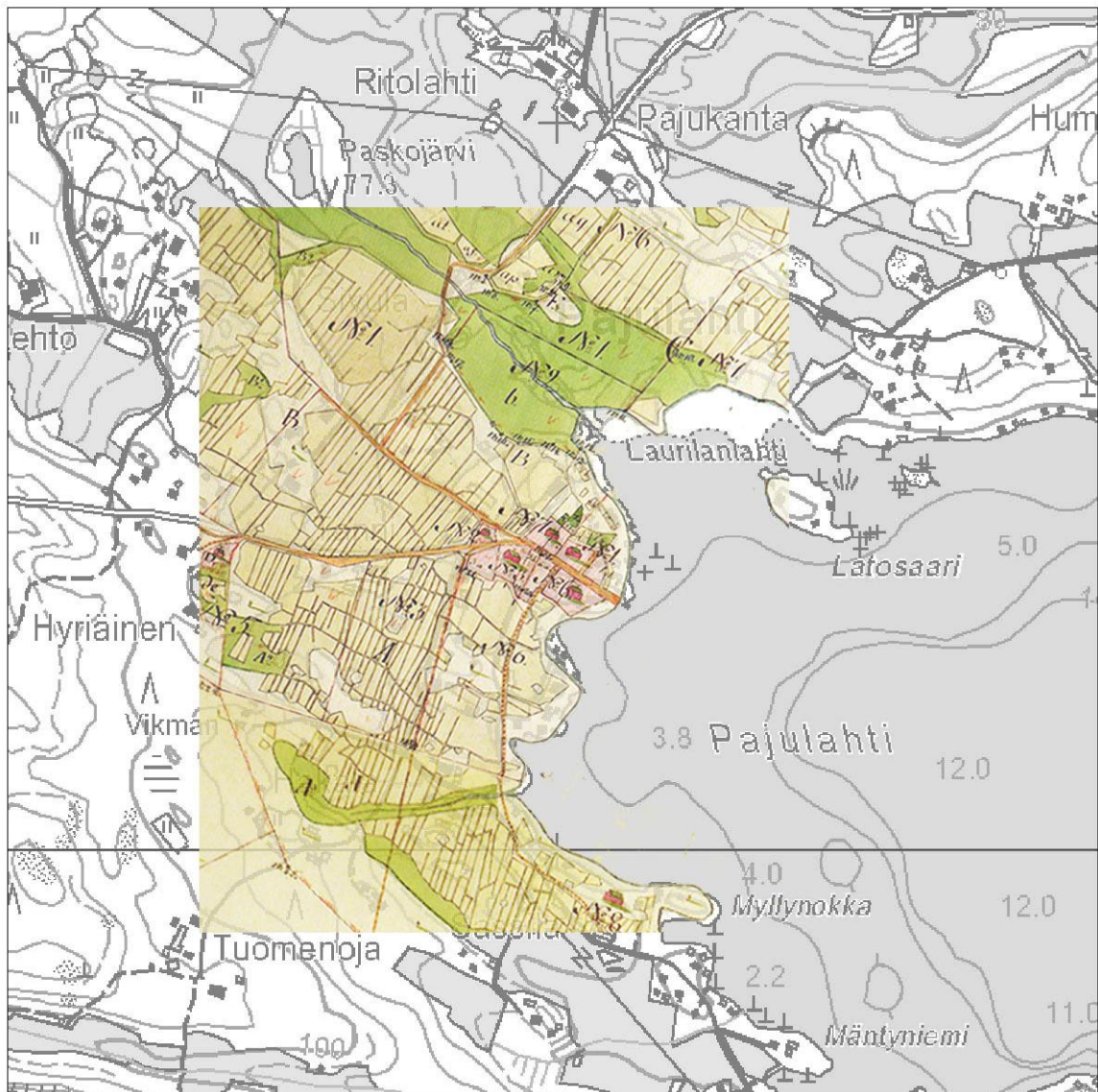
Kartta 1. Kartta tutkimusalueen sijainnista. Pohjakartta © Maanmittauslaitos, Pisa lupa 020/2006. MK 1: 500 000.....	3
Kartta 2. Pajulahtea vuonna 1785 kuvaava kartta asemoituna nykyisen peruskartan päälle. Pohjakartta © Maanmittauslaitos, Pisa lupa 020/2006. MK 1:10 000.....	5
Kartta 3. Pajulahden kylän tonttimaa ja rakennukset vuoden 1785 (Hornborg) kartan perusteella. Pohjakartta © Maanmittauslaitos, Pisa lupa 020/2006. MK 1:5000.....	10
Kartta 4. Muinaisjäännösalue ja sen suoja-alue. Pohjakartta © Maanmittauslaitos, Pisa lupa 020/2006. MK 1:10 000.....	18

Johdanto

Pirkanmaan maakuntamuseo suoritti Nokian Tottijärven Pajulahden historiallisen kylätontin arkeologisen inventoinnin lokakuun 2010 aikana. Inventoinnin esi- ja jälkitöineen teki FM Kalle Luoto ja työn valvojana toimi tutkija Vadim Adel. Inventoinnin esitöihin sisältyy historiallinen karttaselvitys ja –analyysi. Inventoinnissa rajattiin uusi kiinteä muinaisjäännös, Pajulahden (Pajulax) historiallinen kylätontti.

Pajulahden inventointialue sijaitsi Nokian eteläosassa Pyhäjärven Pajulahden länsirannalla noin 10 km Nokian keskustasta lounaaseen. Kylä sijaitsee matalalla mäellä, jonka pohjois-, länsi- ja eteläpuolella avautuvat pellot. Itäpuolella lainehtii Pyhäjärvi.

Kartta 2. Pajulahtea vuonna 1785 kuvaava kartta asemoituna nykyisen peruskartan päälle. Pohjakartta © Maanmittauslaitos, Pisa lupa 020/2006. MK 1:10 000.



Menetelmät

Inventoinnin tavoitteena oli paikantaa keskiajalle ajoittuvan Pajulahden kylän sijainti ja selvittää kohteen luonne muinaisjäänöksenä.

Työhön kuuluneen historiallisten karttojen analyysissä kylää esittäviä karttoja etsittiin Kansallisarkistosta Helsingistä. Arkistoselvityksen tuloksena hankittu Pajulahden kylän isojakokartta vuodelta 1785 asemoitiin nykyiselle peruskartalle käyttäen MapInfo -ohjelmaa (versio 8.0) ja kuvankäsittelyohjelmaa (Adobe Photoshop Elements 6.0). Karttojen asemoinnin perusteella määriteltiin kylätontin sijainti 1700-luvulla.

Kartta-analyysissä vanhasta kartasta otettua digitaalikuvaä vertailtiin nykyiseen karttapohjaan ottaen huomioon niiden mittakaava- ja suuntausominaisuudet, mahdolliset virheet sekä maiseman muutokset. Kartta-analyysissä paikannettu kohde on merkitty Yleiskarttaan. Tiedon perusteella tarkastettiin maastossa kyseinen alue.

Kenttätyö toteutettiin kartta-analyysistä saadun sijaintitiedon perusteella. Inventoinnin kenttätyömenetelmiin kuuluivat muinaisjäänösten näkyvien rakenteiden havainnointi. Kohteet dokumentoitiin valokuvaamalla ja sanallisesti. Havaitut rakenteet ja kohteet mitattiin GPS -paikantimella (MagellanSportrek).

Jälkitöissä paikkatiedot siirrettiin kenttäkartoista MapInfo -pohjaiseksi tietokannaksi MapInfo Professional -ohjelman (versio 8.0) avulla laskettiin kohteiden koordinaatit. GPS-koordinaatit siirrettiin suoraan digitaalisiin karttoihin. Pohjakarttana käytettiin Maanmittauksen digitaalisia peruskarttoja vuodelta 2006 (PerusCD © Maanmittauslaitos, käyttöoikeuslupa PISA/020/2006). Kohteiden koordinaattitiedot on ilmoitettu raportissa sekä yhtenäis- (p ja i), että peruskoordinaatteina (x ja y).

Kaikki inventointikohteiden tiedot tallennettiin maakuntamuseon YmpäristöSIIRI -tietokantaan, josta tulostettiin raportin pääosa. Digitaaliset kuvat tallennettiin Tampereen museoiden tietokantaan (KuvaSiiri) tunnuksella KYY 64. Alkuperäinen tutkimusraportti on Pirkanmaan maakuntamuseon arkistossa ja kopio Museoviraston rakennushistorian osaston arkistoissa.

Tulokset

Inventoinnin tuloksena tehty muinaisjäännösrajausta perustuu kartta-analyysiin ja maastokäyntiin. Tontti sijaitsee peltojen keskellä olevalla kumpareella. Tonttimaan halki kulkee vuoden 1785 kartassa tie, jonka molemmilla puolilla on rakennuksia.

Pajulahden tontit ovat edelleen asuttuja ja hoidettuja, mutta väljästi rakennettuja. Rakennukset ovat asuin- ja piharakennuksia. Paikalla on havaittavissa ainakin yhden rakennuksen kivijalka. Kivijalan kohdalle on vuoden 1785 karttaan merkitty asuinrakennus (nro 3).

Kylätontin säilyneisyyden ja rajojen tarkempi määrittäminen vaatii koekaivauksia.

Pajulahdentien länsipuoli

Kylätontin länsipäässä on metsittynyt rakentamaton tontti, jonka keskellä on romahtanut rakennus ja pohjoisosassa kellari. Tontin pohjoisosa on hieman muuta tonttia korkeammalla. Tontilla on myös ilmeisesti hylättyä rakennusjätettä tai -materiaalia, kuten lautoja ja tiilenpaloja. Tontin länsipuolella on autiotalo. Tontti on merkitty vuoden 1785 karttaan numerolla 2.



Kuva 1. Kellari kylätontin länsipäässä olevalla autiotontilla. Kuvaaja: Kalle Luoto 7.10.2010.

Pajulahdentien eteläpuoli

Kylätontin lounaisosa, Pajulahdentien ja Kiistantien kaakkoispuolella, on nykyisin peltona, jossa maanpinnalle ei näy merkkejä rakennuksista.

Pajulahdentien ja Alatien risteyksen länsipuolella oleva tontti on asuinkäytössä. Pihanmaan eteläpuolella on töyräs, jonka eteläpuolella on pelto. Tontin ja pellon rajalla on pohjois-etelä -suuntainen n. 4 x 2 x 0,3 m kokoinen kiviraunio. Tontti on merkitty vuoden 1785 karttaan numerolla 3.

Alatien itäpuolella ja Pajulahdentien eteläpuolella on rakentamaton nurmikenttä, jonka pohjoislaitaa Pajulahdentietä vasten rajaa kuusiaita. Itäosastaan nurmikenttä rajautuu isoon vaaleanvihreään asuinrakennukseen.

Kylätontin kaakkoisosa Pajulahdentien eteläosassa Pyhäjärven rannassa on asuinkäytössä olevaa pihamaata. Asuinrakennukset sijaitsevat Pajulahdentien varrella. Tonteilla on myös piharakennuksia. Tontti on merkitty vuoden 1785 karttaan numerolla 6.



Kuva 2. Pajulahdentie kulkee yhä nykyäänkin kylätontin keskellä. Taustalla Pyhäjärvi.
Kuvaaja: Kalle Luoto 7.10.2010.

Pajulahdentien pohjoispuoli

Kylätontin läpi kulkevan Pajulahdentien pohjoispuoliset tontit noudattelevat vuoden 1785 kartassa näkyvää jakoa.

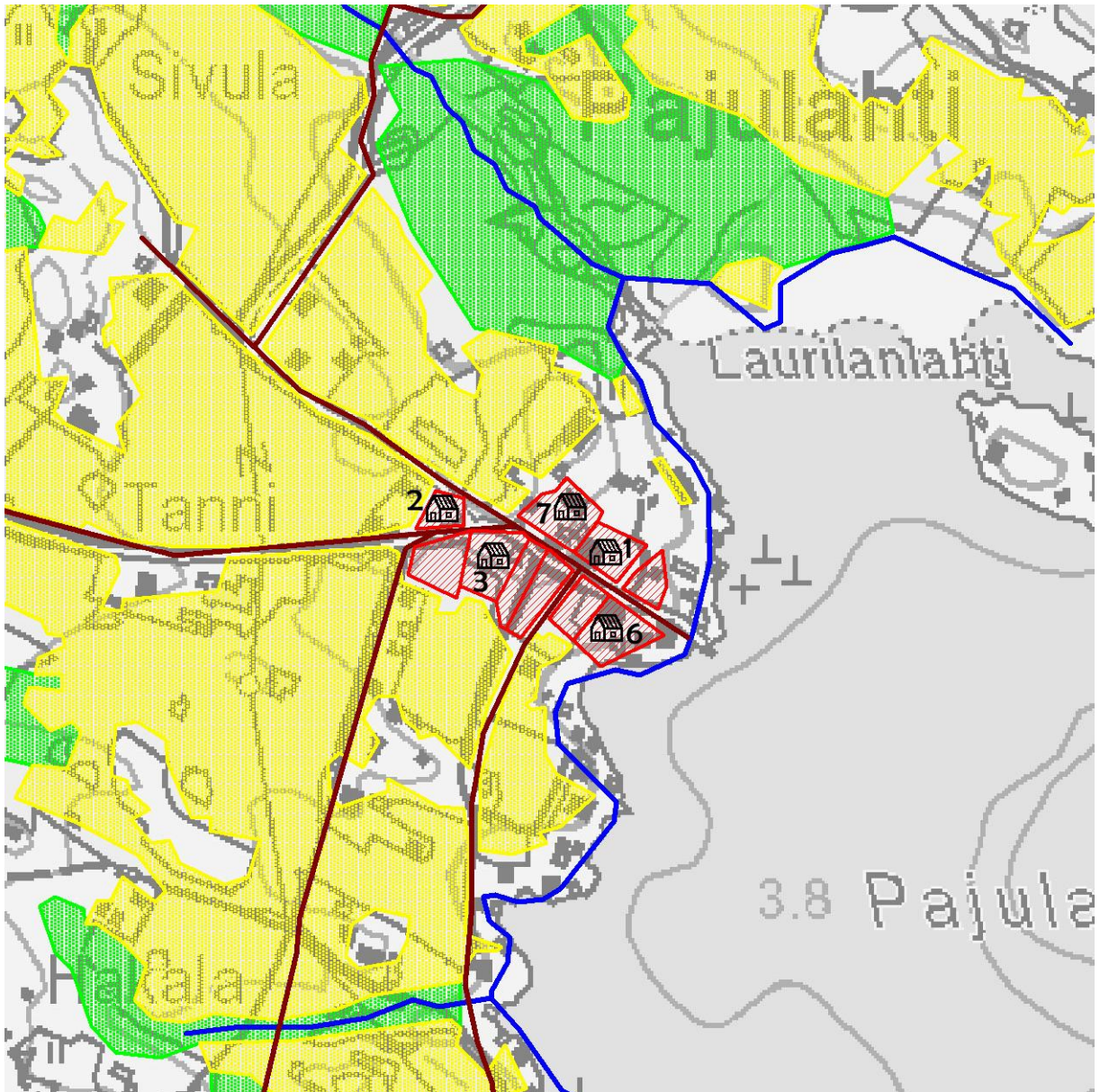
Pajulahdentien pohjoispuolella itäisemmän tontin asuinrakennus on tontin lounaisosassa. Rakennuksen katolla on viiri, jossa on esitettyä vuosiluku 1716. Rakennus on peruskorjattu, mutta se näyttäisi sijaitsevan samalla paikalla kuin vuoden 1785 karttaan merkitty rakennus. Tontti on merkitty vuoden 1785 karttaan numerolla 1.

Pajulahdentien pohjoispuolella on vaaleanoranssi puurakennus, jonka lounaiskulmassa on suuret ikkunat. Rakennuksen pohjoispuolella on vanhojen rakennusten ympäröimä pihapiiri. Tontti on merkitty vuoden 1785 karttaan numerolla 7.



Kuva 3. Yhdistelmäkuva Pajulahdentien pohjoispuolella sijaitsevan tontin pihamaasta. Tontti on merkitty vuoden 1785 karttaan numerolla 7. Kuvaaja: Kalle Luoto 7.10.2010.

Kartta 3. Pajulahden kylän tonttimaa ja rakennukset vuoden 1785 (Hornborg) kartan perusteella. Pohjakartta © Maanmittauslaitos, Pisa lupa 020/2006. MK 1:5000.



Pajulahden kylätontti (pun.), pellot (kelt.), niityt (vihr.) ja rakennukset vuoden 1785 (Hornborg) kartan perusteella. Karttamerkinntä Kalle Luoto.

Yhteenveto

Inventoinnin tuloksena laadittiin muinaisjäännösrajaus Pajulahden (Pajulax) historiallisen ajan asuinpaikalle. Kyseessä on ensimmäistä kertaa vuonna 1501 mainittu kylä, jonka muinaisjäännösrajausten perustana on 1785 laadittu isojaon kartta. Kartta-analyysin perusteella tehty muinaisjäännösrajaus tarkastettiin maastossa. Vuonna 1785 laaditun kartan perusteella voidaan maastossa yhä tunnistaa kylätontin tielinjaukset ja osin myös rakennukset ja tontit. Kylätontti on nykyisin asuttu, mutta rakennusten alla tai välissä on todennäköisesti rakentamiselta säästyneitä muinaisjäännöksiä kuuluvia kulttuurikerroksia tai rakenteita. Inventointihavaintojen perusteella kylätontti on kohtalaisesti säilynyt ja oletettavasti kylätontin alueella on historiallisesti arvokkaita rakenteita ja maakerroksia.

Lähteet

Elektroniset lähteet:

Ylä-Satakunnan henkilötiedosto: http://www.narc.fi/suvanto/sivut_1041-1137_VESILAHTI.pdf

Historialliset kartat, Kansallisarkisto:

Hornborg, P. 1785: Isojaonkartta ja asiakirja H 87 7/1-7

Raportit:

Adel, Vadim 2003: Nokia, eteläosan (ent. Tottijärven) arkeologinen inventointi 2003. Pirkanmaan maakuntamuseon arkistossa.

Kirjalliset lähteet:

Kaarninen, Mervi 1998. Tottijärven historia 1689-1998. Nokian kaupunki.

Muinaisjäännöskohde

Pajulahti (Pajulax)

Kunta	Nokia
Vanha kunta	Tottijärvi
Kylä	Pajulahti
Kaupunginosa	Tottijärvi
Kohdenimi	Pajulahti (Pajulax)
Muinaisjäännöstunnus	-
Inventointinumero	1
MJ-tyyppi	asuinpaikat
MJ-tyypin tarkenne	kyläpaikat
Ajoitus	historiallinen
Selkeä ajoitus	varhaisin maininta v. 1501
Rauhoitusluokka	2
Lukumäärä	1
Peruskarttanumero	2123 02
Peruskartan nimi	Siuro
X1-koordinaatti	6810 337
X2-koordinaatti	6810 464
Y1-koordinaatti	2466 873
Y2-koordinaatti	2467 064
Z1-koordinaatti	0080

Z2-koordinaatti 0085

P1-koordinaatti 6815 545

P2-koordinaatti 6815 663

I1-koordinaatti 3306 655

I2-koordinaatti 3306 851

Koordinaattiselite Kylätontin reunapisteet. Kylätontin rajaus kartta-analyysin ja maastotarkastuksen perusteella.

MI-tiivistelmä Pajulahden kylä mainitaan asiakirjalähteissä ensimmäistä kertaa vuonna 1501. Kylätontin muinaisjäännösrajaus on tehty vuoden 1785 isojaon kartan ja maastokäynnin perusteella. Kylätontti on nykyisin asuttu.

Kiinteistötiedot

1.

Kiinteistötunnus 536-441-6-15

Kiinteistönimi MÄKINEN

2.

Kiinteistötunnus 536-441-6-5

Kiinteistönimi HEIKKILÄ

3.

Kiinteistötunnus 536-441-6-6

Kiinteistönimi NIEMINEN

4.

Kiinteistötunnus 536-441-7-184

Kiinteistönimi LAURILAN PELTO

5.

Kiinteistötunnus 536-441-7-185

Kiinteistönimi LAURILA

6.

Kiinteistötunnus 536-441-7-4
Kiinteistönimi KAUPPILA

7.

Kiinteistötunnus 536-441-878-2
Kiinteistönimi LAIVALAITURI JA KUJA

8.

Kiinteistötunnus 536-443-1-120
Kiinteistönimi HEIKKILÄ I

9.

Kiinteistötunnus 536-443-1-1334
Kiinteistönimi SIUVO

10.

Kiinteistötunnus 536-443-1-145
Kiinteistönimi TIENHAARA

11.

Kiinteistötunnus 536-443-1-1474
Kiinteistönimi TANNI

12.

Kiinteistötunnus 536-443-1-780
Kiinteistönimi KIVIKKO

13.

Kiinteistötunnus 536-895-2-21
Kiinteistönimi YLEINEN TIE

Tutkimukset

Inventointi: Kalle Luoto 2010

Sijainti ja maasto

Keskiajalla asutettu Pajulahden kylä sijaitsee Pyhäjärven länsirannalla Nokian kaupungin eteläosassa, Pajulahden pohjukassa, rannan välittömässä läheisyydessä. Kyläkeskuksessa säilynyt perinteistä rakennuskantaa Laurilan ja Siuvon tiloilla. Laurilan vanhan päärakennuksen kerrotaan olevan vuodelta 1783. Suurin osa

alkuperäistä tonttimaata on nykyään omakotitontteja. Muinaisjäännös on ilmeisesti melko hyvin säilynyt, koska alueella ei ole massiivista modernia rakennuskantaa. Kylätonttia ympäröivät peltoalueet joilla on maisemallinen yhteys kylätonttiin.

Kohteen kuvaus

Vesilahden käräjillä 4.5.1501 mainitaan Pajulahden talollisia (Suvanto 2002: 1080 (FMU VI 4906)). Kylän vanha tontti on paikannettu ja alustavasti rajattu 1700-luvun loppupuolen kartan perusteella (Hornborg, P. 1785). Vuonna 1785 laaditun kartan perusteella voidaan maastossa yhä tunnistaa kylätontin tielinjaukset ja osin myös rakennukset ja tontit. Kartan asemoinnin perusteella kylän tontti on nykyisin suurelta osin asuttu.

Nykyäänkin käytössä oleva tieverkosto on ollut käytössä jo 1700-luvun lopulla. Kartassa erottuvat nykyisten Pajulahdentien, Huhtaantien ja Alatieen linjaukset. Tosin Alatieen ja Pajulahdentien risteyskohta on siirtynyt noin 20–30 metriä länteen 1700-luvun lopun jälkeen. P. Hornborgin (1785) kartassa nykyisen tielinjauksen kohdalla on tonttien numero 3b ja 6a raja.

Inventointihavaintojen perusteella kylätontti on vähintäänkin kohtalaisesti säilynyt ja oletettavasti kylätontin alueella on historiallisesti arvokkaita rakenteita ja maakerroksia. Alkuperäisen kylätontin pohjoispuolella on moderneja omakotitaloja.

Lyhyt kuvaus (muinaisjäännösluettelo varten)

Pajulahden kylätontti sijaitsee Tottijärven kaupunginosassa Nokian eteläosassa, Pyhäjärven länsirannalla. Ensimmäiset kirjalliset maininnat kylästä ovat 1500-luvulta. Kylän sijainti on paikannettu vuoden 1785 isojakokartan ja maastokäynnin perusteella.

Havaintomahdollisuudet

Kohtalaiset. Kylätontti on rakennettu ja asuttu.

Kohteen laajuus

Itä-länsi suunnassa noin 150 metriä, itä-länsi -suunnassa noin 200 metriä. Kohteen pinta ala on noin 1,6 ha.

Ehdotus suoja-alueeksi

10 metrin vyöhyke. Kartta-analyysin perusteella kylätontti sijaitsee peltojen ympäröimällä matalalla mäellä. Historiallisten karttojen ja maastokäynnin perusteella kylätontin tehty rajausta noudatetaan maaston topografiaa.

Luokitusehdotus

Luokka 2. Historiallisen kartta-aineiston perusteella paikannettu ja edelleen asuttu kylätontti. Kohteen tarkempi rajaus, vanhimpien kulttuurikerrosten tai rakenteiden sijainnin sekä säilyneisyyden selvittäminen vaatii lisätutkimuksia (koekaivauksia).

Lähistön kohteet

Pajulahti 1 (MJ rek. nro. 1000002241, rauhoitusluokka 2). Asuinpaikat, kivikautinen. Asuinpaikka sijaitsee Pyhäjärven Pajulahden puolella, Laurinlahteen laskevasta ojasta noin 90 koilliseen olevalla savipellolla.

Löydöt paikalta ovat kvartsi-iskoksia (KM 34231). Sijainti: noin 500 m Pajulahdesta luoteeseen. YKJ koordinaatit: p = 6816170 i = 3306595.

Pajulahti 2. Irtolöytö, kivikautinen. Pyhäjärven Pajulahden pohjoispuolella olevan Laurinlahden rannassa sijaitsevalta pellolta, muinaiselta rantaterassilta löytyi 1800-luvun loppupuolella liuskekirves (KM 1996:18). Topografisesti paikka sopii kivikautiseksi asuinpaikaksi, vaikka vuoden 2003 inventoinnissa alueelta ei merkkejä tällaisesta saatu. Sijainti: noin 350 m Pajulahdesta koilliseen. YKJ koordinaatit: p = 6815870 i = 3307130.

Pajulahdentie (mahdollinen muinaisjäänös), kivirakenteet, kiviadat. Tottijärven kirkolta Pajulahteen vievän tien pohjoispuolella on hyvin säilynyt Tottijärven alueen torpparitalouden ja maanviljelyn historiaan liittyvä 48 m pitkä kiviaita vanhan metsittyneen pellon ja kivikkoisen moreenimäen rajalla. Aidan länsi- ja keskiosat ovat huolellisesti ladottuja, aidan itäosa on matalampi ja epäsäännöllisempi (Inventointi: Vadim Adel (2003)). Sijainti: noin 900 m Pajulahdesta länteen. YKJ koordinaatit: p = 6815780 i = 3305820.

Muut havainnot

Kylätontin eteläosassa kohdassa p = 6815597, i = 3306725 havaittiin pohjois-etelä -suuntainen noin 4 m x 2 m kokoinen ja noin 30 cm korkea kiviraunio. Raunio läheisyydessä peltomulta näyttää tummalta. Kyseessä on mahdollisesti rakennuksen raunio. Vuoden 1785 kartassa paikalle on merkitty rakennus No 3. Kyseessä voi olla tämän rakennuksen raunio.

Lisätietoja

Ylä-Satakunnan henkilötiedosto:

http://www.narc.fi/suvanto/sivut_1041-1137_VESILAHTI.pdf

Historialliset kartat:

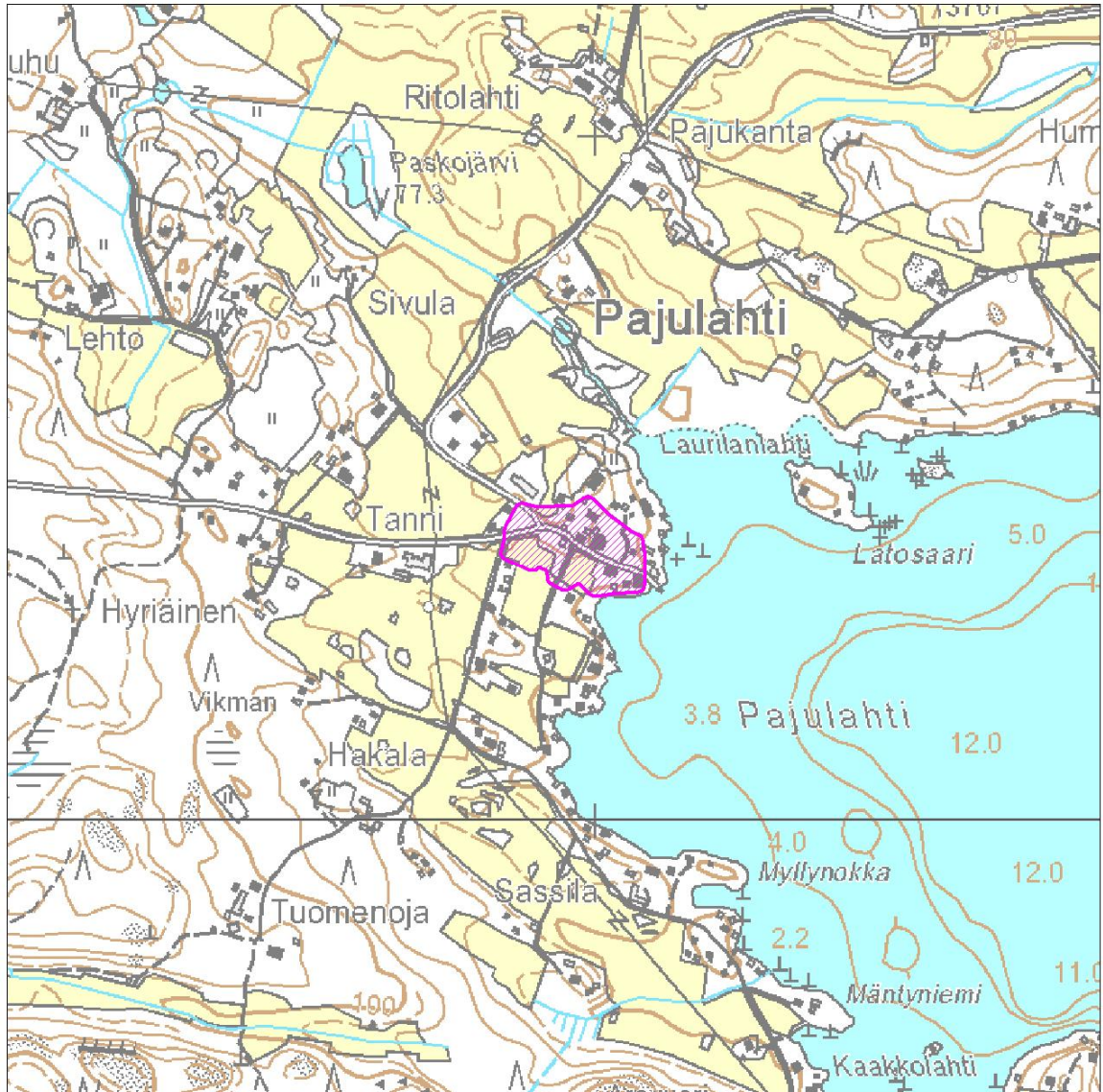
Kansallisarkisto:

Hornborg, P. 1785: Isojaonkartta ja asiakirja H 87 7/1-7

Raportit:

Adel, Vadim (2003): Nokia, eteläosan (ent. Tottijärven) arkeologinen inventointi 2003. Pirkanmaan maakuntamuseon arkistossa.

Kartta 4. Muinaisjäännösalue ja sen suoja-alue. Pohjakartta © Maanmittauslaitos, Pisa lupa 020/2006. MK 1:10 000.



Muinaisjäännös ja suoja-alue, MK 1:10 000

Liite 1. Luettelo Nokian Pajulahden historiallisenajan kylänpaikan arkeologinen inventoinnin (2010) yhteydessä otetuista digitaalisista kuvatalenteista

Nokia (Tottijärvi) Pajulahti 2010

Kuvannut Kalle Luoto (KL)

Osa kuvista on luetteloitu Tampereen museoiden käyttämään Siiri-kuvatietokantaan (KYY 64).

päänro KYY	alanro	Aihe	Kuvattu suuntaan	Kuvaaja	Pvm
64	1	Kellari kylätontin länsipäässä olevalla autiotontilla.	Pohjoiseen	KL	7.10.
64	2	Pajulahdentie kulkee yhä nykyäänkin kylätontin keskellä. Taustalla Pyhäjärvi.	Itään	KL	7.10.
64	3	Yhdistelmäkuva Pajulahdentien pohjoispuolella sijaitsevan tontin pihamaasta. Tontti on merkitty vuoden 1785 karttaan numerolla 7.	itään	KL	7.10.
64	4	Yhdistelmäkuva Pajulahdentien pohjoispuolella sijaitsevan tontin pihamaasta. Tontti on merkitty vuoden 1785 karttaan numerolla 7.	koilliseen	KL	7.10.
64	5	Yhdistelmäkuva Pajulahdentien pohjoispuolella sijaitsevan tontin pihamaasta. Tontti on merkitty vuoden 1785 karttaan numerolla 7.	pohjoiseen	KL	7.10.