



PIRKANMAAN MAAKUNTAMUSEO

Tampere Iidesjärvi

Osayleiskaava-alueen arkeologinen inventointi 2010



Tiina Jäkärä 2010
Pirkanmaan maakuntamuseo
Kulttuuriympäristöyksikkö

Sisällysluettelo

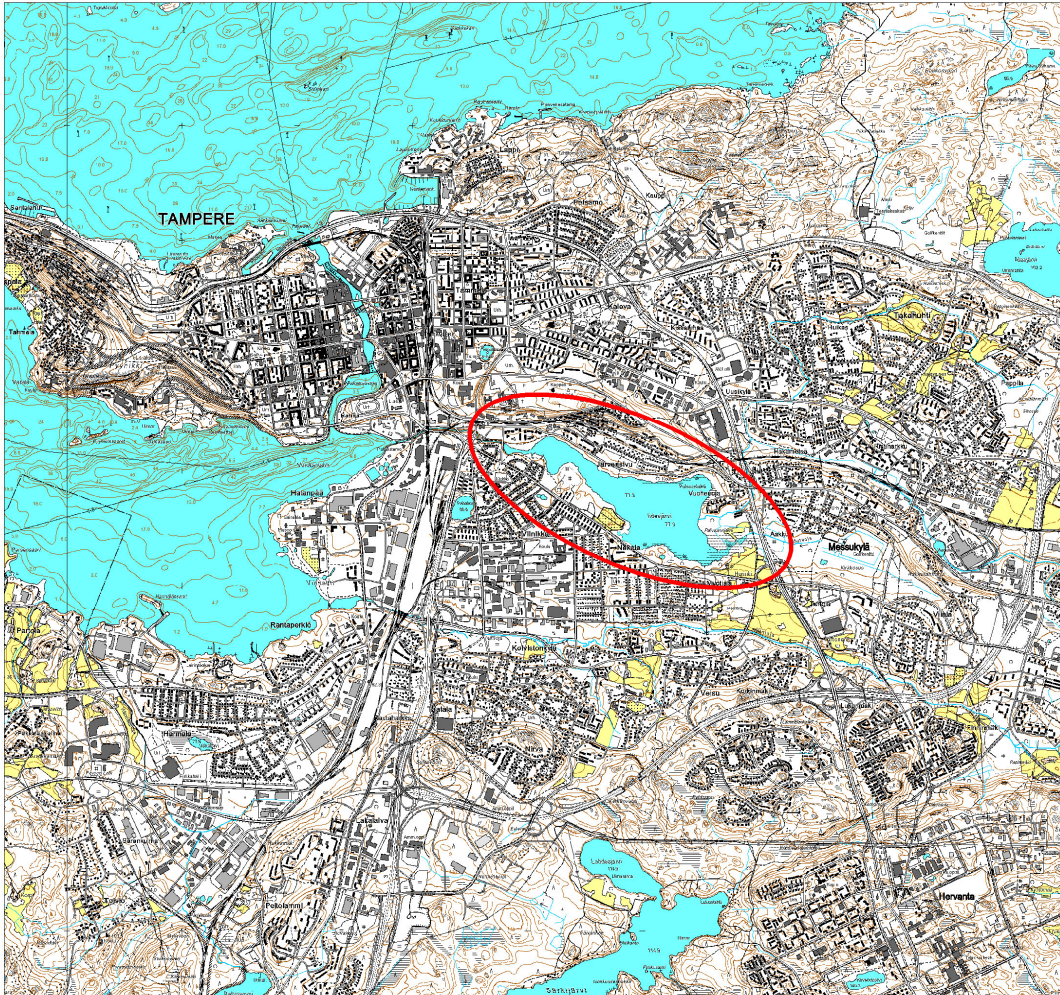
Tutkimusalueen sijainti (peruskarttaote).....	3
Iidesjärven osayleiskaava-alueen kartta.....	4
Johdanto.....	5
Tutkimusalueesta	
Nekalan tila kartoissa	
Inventoinnin tulokset.....	10
Muinaisjäännöskohde	
1. Kokinpelto	11
Muu kohde	
1. Huringin pelto.....	15
2. Nekalan tila.....	19
Lähteet.....	24

LIITTEET:

1. Luettelo digitaalikuvista
2. Luettelo kartoista

Kartta 1.

Pohjakartta © Maanmittauslaitos, lupa PISA/020/2006



TAMPERE IIDESJÄRVI

Osayleiskaava-alueen arkeologinen inventointi 2010

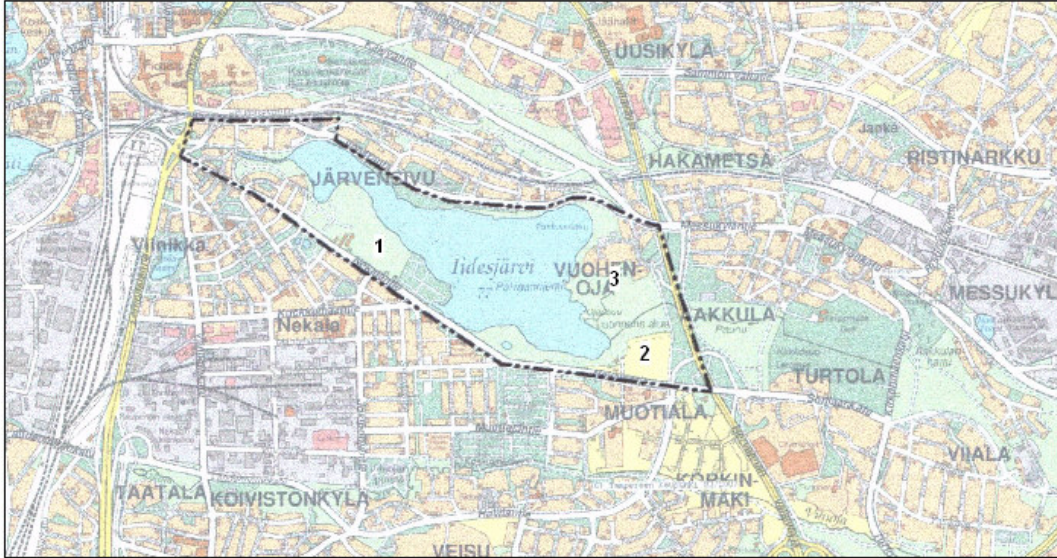
Tiina Jäkärä

Lähestymiskartta. Mittakaava 1: 50 000.

Piirtänyt Janne Rantanen

Kartta 2.

Pohjakartta (c) Tampereen kaupunki



TAMPERE lidesjärvi

Osayleiskaava-alueen arkeologinen inventointi 2010

T. Jäkärä

lidesjärven osayleiskaava-alue

- 1 Nekalan tilan viimeinen paikka
- 2 Huringin pelto
- 3 Kokinpellon kivikautinen asuinpaikka

MK 1:7000

0 350 m

Piirt. T. Jäkärä

JOHDANTO

Pirkanmaan maakuntamuseo suoritti lokakuussa 2010 arkeologisen inventoinnin Tampereen Iidesjärven ympäristössä. Alueelle ollaan laatimassa osayleiskaavaa. Kustannukset olivat 3276 € + alv ja rahoittajana oli MML 13:n § ja MRL 9:n mukaisesti Tampereen kaupunki. Kenttätyöt suoritti FM Tiina Jäkärä 25.10., 27.-28.10. 2010. Kokonaistyöaika oli 14 työpäivää. Töiden valvojana toimi Pirkanmaan maakuntamuseon tutkija Ulla Lähdesmäki.

Kentällä suoritettiin pääasiassa näkyvien rakenteiden visuaalista havainnointia. Kohteiden dokumentointi tehtiin sanallisesti ja valokuvaamalla. Kohteet kuvattiin digitaalisesti. Isojako- ja maakirjakarttoihin tutustuttiin Kansallisarkistossa ja karttatietoja saatiin myös Pirkanmaan-Satakunnan maanmittaustoimistosta. Osa kartoista löytyi Kansallisarkiston digitaaliarkistosta.

Raportin kartat on luotu MapInfo Professional-ohjelmalla (versiot 8.5 ja 9.0). Peruskarttapohjana käytettiin Pirkanmaan maakuntamuseolta saatuja PerusCD-karttoja (© Maanmittauslaitos, käyttöoikeuslupa PISA/020/2006). Vanhojen karttojen asemoinnin peruskarttapohjalle suoritti fil.yo. Janne Rantanen. Digitaalikuviä säilytetään Pirkanmaan maakuntamuseon kulttuuriympäristöyksikössä, kuten myös tämän raportin originaalia. Löytöjä ei inventoinnissa tullut.

Tutkimusalueesta

Iidesjärven alue sijaitsee noin kahden kilometrin etäisyydellä Tampereen ydinkeskustasta kaakkoon. Alue rajautuu idässä Hervannan valtavyhlään, etelässä Nekalantiehen, lännessä Viinikan liikenneympyrään ja pohjoisessa vähäiseltä osin rautatiehen ja muutoin Iidesrannan katuun.

Iidesjärvi kuuluu myös valtakunnalliseen lintuvesien suojeluohjelmaan vuodesta 1982. Se on edelleen Tampereen tunnetuin lintujärvi, joka on arvokas sekä pesimälinnustoltaan että muuttolintujen levähdyspaikkana. Järven itäpäässä on vuonna 1992 valmistunut lintutorni. Järveä kiertää noin 7 km:n pituinen luontopolku. Kaavoitustyön tavoitteena on löytää vaihtoehtoisia maankäyttöratkaisuja, jotka turvaavat kestävä kehityksen ja virkistykseen tarpeita Tampereen tiivistyessä ja väkiluvun yhä kasvaessa.

Tampereen keskustan sijoittuessa vielä 1900-luvun alussa tiiviisti kosken ympärille säilyivät Iidesjärven rannat pitkään viljeltyinä. Kaupungin kasvaessa rakentaminen laajentui ja 1910-1930-luvuilla se ulottui Iidesjärven etelärannan länsiosiin. Kaupungin laajentumisen myötä perustettiin Iidesjärven rantaan myös kaatopaikka nykyisen Nekalantien varteen. Osittain sen seurauksena uimavedet pilaantuivat ja kalastus menetti merkitystään. Kaatopaikka suljettiin 1950-luvun loppupuolella. Lännempänä Nekalantien varressa on viisi asuntoparakkia (nk. Atomikylä), jotka on pystytetty vuonna 1989. Kaupungin taimitarha sijaitsee Nekalan tilan alueen itäpuolella.

Iidesjärven pohjoispuolella sijainneen Järvensivun ratsutilan maat siirtyivät virallisesti Tampereen kaupungin omistukseen v. 1922. Sisällissodassa v. 1918 käydyin Kalevankankaan taistelun tapahtumat koskivat myös Järvensivua. Jääkärit ryhmittivät Järvensivun kylän liepeille kiiristorstaina 28.3.1918 hyökätäkseen kohti Kalevankangasta, jonne punaisten linja oli vetäytynyt. Mannerheim johti operaatiota Messukylästä käsin. Suuria tappioita aiheuttivat Järvensivun kylän taloihin linnoittautuneet ja niistä tulittaneet punaiset. Alueelle oli kaivettu myös juoksuautoja (Ylikangas 1993, 337).

Alueella sijainnut Nekalan tila kuului Hatanpään kartanon omistukseen. Vielä 1900-luvun alussa pihapiiriin kuului paljon erilaisia rakennuksia kuten navetta, talli, sauna ja riihi. Navetassa oli tilaa 30 lehmälle ja tallissa 10 hevoselle. Itäpuolella oli puutarha ja vainioita. Iidesjärven rantaan oli rakennettu jyrkeistä hirsistä laiturit. Vuonna 1913 kartanon osti Tampereen kaupunki. Kaupungin omistuksen alla Nekalan maita viljeltiin vielä joitain vuosia, kunnes pelloille alettiin rakentaa Nekalan kaupunginosaa. Päärakennus purettiin 1990-luvulla.

Osayleiskaava-alueelta tunnetaan entuudestaan yksi muinaisjäännöskohde: Kokinpellon kivikautinen asuinpaikka järven itäpäässä. Alueella on suoritettu arkeologisia kaivauksia vuonna 1967 Esko Sarasmon johdolla. Läheiseltä Vuohenojalta tunnetaan myös kivikautinen kohde, mutta se on jo aiemmin todettu tuhoutuneeksi. Marraskuussa 2010 Huringin pelloilta löytyi metallinilmalämpömittarilla harrastajan toimesta viikinki-ristiretkiäikäinen ketjunjakaja. Kyseessä on irtilöytö, joka voi kuitenkin viitata maan pinnalle näkymättömään muinaisjäännöskohdeeseen, esimerkiksi kalmistoon. Iidesjärven alueella on käyty aiemmin kahden muinaisjäännösinventoinnin yhteydessä (J. Rätty 1971 ja T. Nurminen 1994). Osayleiskaavasunnitelmaan liittyen alueelta on tehty runsaasti erilaisia selvityksiä.

Nyt kysymykseksi nousi erityisesti Nekalan tilan paikka. Onko tila ollut ”aina” viimeisellä paikallaan? Entä onko alueella mahdollisesti vielä olemassa torpan paikka?



Kuva 1. Nekalan päärakennus sijaitsi aikanaan tien päässä, keskellä kuvaa.

Nekalan tila kartoissa

Verotiedoissa 1540-luvulla mainitaan Messukylästä mies nimeltä Peder Kielas, myöhemmin Per Neka. Historioitsija toteaa seuraavaa:” Vuoden 1570 vaiheilla Pietari (Per Neka) merkitään Haiharan isäntien joukkoon. Nähtävästi hän on muuttanut tonttipaikkaa Iidesjärven rannalle. Näin syntyy Nekalan asutus” (Tampereen historia 1, Suvanto 1988, 205). Tammerkosken seudun kartassa 1600-luvulta nimi Nekalla näkyy lähellä Messukylää (kts. kuva 2).



Kuva 2. Tampereen seutu 1600-luvulla. D.V. Ekmanin kartta. Tampereen kaupunginarkisto.

Maakirjakartassa vuodelta 1693 kuvatus Messukylän läntisin talo on Säppälän torppa. Talosta länteen eli nykyisen Nekalan alueelle ei ole asutusta merkitty, ainoastaan metsää. Nekalan alueella on ollut vuonna 1766 perustettu Hatanpään kartanon torppa (Poppius 1935, 237). Kuninkaan kartastossa näkyvä torppa lienee joko yllä mainittu tai Järvensivun rsthollin torppa. Kyseisessä kartassa nimi Nekala (Neckala) on merkitty kauas torpan alapuolelle.

Isojakokartassa vuodelta 1780-83 alueelle ei ole merkitty kuin Järvensivun tilan rakennukset. Iidesjärven eteläpuolella on alue nimeltä ”Dragons torp, åker” (Rakuunan torppa, pellot). Tontti on merkitty siihen punaisella neliöllä. Pirkanmaan maanmittaustoimiston mukaan vuodelta 1794 ei olisi olemassa isojakokarttaa; vain asiakirja (erikoisluettelossa mainittu Messukylän jakokunnan toimituspöytäkirja v. 1789 ja 1791). Kyseisenä vuonna muodostui Järvensivun rsthollin jaossa Nekalan tila järven eteläpuolelle. Kartassa näkyvä rakuunan torppa on merkintöjen perusteella kuulunut ilmeisesti Järvensivun rsthollille. Vuodesta 1697 torppien perustaminen sallittiin

rusthollien (ratsutilojen) tiluksilla. Kalmbegin kartassa vuodelta 1855 paikan lähellä on kuvattu kaksi rakennusta. Merkintä ”T” kertoo toisen näistä olevan torppa. Toinen on ehkä 1794 perustettu Nekalan tila (?). Kartta on rakennusten sijainnissa valitettavasti lähinnä suuntaa antava.

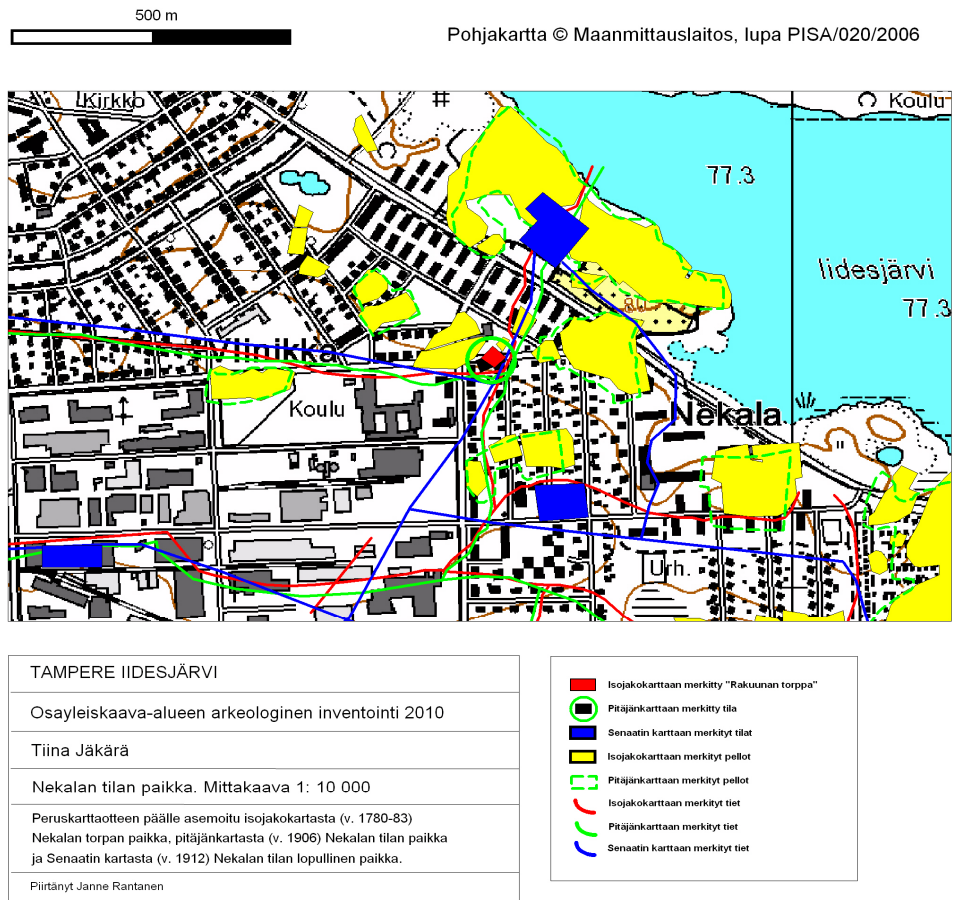
Kihlakunnankartassa vuodelta 1878 näkyy talo Hatanpään kartanolle suoraan kulkevan tien päässä. Tässä paikassa oli yllä mainittu isojakokartan ”punainen neliö” eli torpan paikka. Samassa kohdassa talo näkyy vielä vuoden 1906 pitäjänkartassa. Senaatin kartassa vuodelta 1912 tila on muuttanut sille paikalle, josta se purettiin 1990-luvulla.

Karttojen asemoinnin perusteella näkee selvästi, että Nekalan tila oli viimeisellä paikallaan suhteellisen lyhyen aikaa. Karttojen perusteella on pääteltävissä, että tila siirtyi viimeiselle paikalleen vasta vuosien 1906-1912 välillä (kartta 3).



Kuva 3. Nekalan tilan vanhempi paikka Nekalantien eteläpuolella (kuva: M. Mäkelä 2010).

Kartta 3.



Inventoinnin tulokset

Nekalantien pohjoispuolelle jää Viinikan vanhaa, suurelta osin 1900-luvun alussa kaavoitettua, valtakunnallisesti merkittävään kulttuuriympäristöön kuuluvaa työväenasutusta. Järven pohjoispuolella ei ole käytännössä mitään jäljellä paikalla olleesta Järvensivun rusthollitilasta. Merkkejä sisällissodan taisteluista (esim. juoksuhautoja) ei aluetta tarkasteltaessa havaittu. Pohjoispuoli on ollut sekin raskaan rakentamisen kohteena. Alueen luoteisosaan sijoittuu Iidesrannan 1990-luvulla kaavoitettu kerrostaloalue, itäosaan 1980-luvulla kaavoitettu Palvaanniemen omakoti- ja rivitaloalue.

Koko alueen vanhemmasta kulttuurimaisemasta on näkyvänä merkinä enää oikeastaan lähinnä ns. Huringin pelto eli aikanaan samannimisen (nyt jo puretun) talon jäljellä oleva peltoalue Nekalantien ja Hervannan valtavyhlän risteysalueella. Peltoalue kuljettiin läpi sen pintaa tarkastellen. Olosuhteet havainnoinnille olivat kuitenkin huonot, koska pellon pintaa ei ollut käännetty.

Museolle tuotiin marraskuussa 2010 inventoinnin suorittamisen jälkeen metallinpaljastimella kyseiseltä pelloilta irtolöytönä saatu viikinki-ristiretkiaikainen pronssinen ketjunjakaja. Näin ollen mikäli löytöpaikalla tai sen läheisyydessä suunnitellaan maankäyttöä, tulee selvittää arkeologisin tutkimuksin sijaitseeko pellon alueella sellainen kiinteä muinaisjäännös, josta ei ole havaittavissa maanpäällisiä jälkiä. Tällainen voisi olla esimerkiksi kyseisen aikakauden poltto- tai ruumishautakalmisto.

Nekalan tilan alueella oli näkyvissä suuren navettarakennuksen pohjoispäädyn perustusta ja jyrkeviä betonista valettuja ruokintakaukaloita. Päärakennuksesta ei ollut näkyvissä edes perustuksen kiviä. Tilalla sijainneista muista rakennuksista oli jäljellä maastossa erottuvia muutamia kumpareita ja kuopanteita. Muita jäänteitä oli tonttia idässä rajaava kuusiaita sekä pihapuutarhan villiintynyt kasvusto.

Talonpaikkoja, jotka ovat syntyneet 1700-luvun puolivälin jälkeen esimerkiksi isojaon jälkeen tapahtuneen ulosmuuton seurauksena, ei pääsääntöisesti pidetä kiinteinä muinaisjäännöksinä. Karttojen asemoinnin perusteella on nähtävissä, että Nekalan tilan vanhempi paikka sekä samalla tontilla aiemmin ollut torpan paikka ovat jääneet nyk. Nekalantien eteläpuolelle ja 2. maailmansodan jälkeisen rakentamisen alle (kuva 3). Nekalan tilan alue ei ole, yllä mainitusta johtuen, muinaisjäännökseksi luokiteltava kohde.

Inventointi ei tuonut alueelle lisää muinaisjäännöskohteita. Alueelta tunnetaan edelleen vain yksi muinaisjäännöskohde: *Kokinpellon kivikautinen asuinpaikka järven itäpäässä.*

30.11.2010

Tiina Jäkärä, FM

Muinaisjäännöskohde

1. Tampere Kokinpelto

Kaupunki	Tampere
Kohdenimi	Kokinpelto
Muinaisjäännöstunnus	837010014
Inventointinumero	1
Muinaisjäännöstyyppi	Asuinpaikat
Ajoitus	Esihistoriallinen
Selkeä ajoitus	Kivikausi
Rauhoitusluokka	2
Lukumäärä	1
Aikaisemmat tutkimukset	Kaivaus 1968 E. Sarasmo. Inventointi 1971 J. Rätty, 1994 T. Nurminen.
Peruskarttanumero	2123 11
Peruskartan nimi	Messukylä
X1-koordinaatti	6819 537
X2-koordinaatti	6819 632
Y1-koordinaatti	2490 701
Y2-koordinaatti	2490 794
Z1-koordinaatti	78,00 m mpy
Z2-koordinaatti	80,00 m mpy
P1-koordinaatti	6823 642
P2-koordinaatti	6823 733
I1-koordinaatti	3330 890
I2-koordinaatti	3330 987
Koordinaattiselite	Ääripisteet. Tarkka rajaus kts. kartta.
Kiinteistötiedot	
Kiinteistötunnus	837-585-12-54
Kiinteistönimi	Palvaanniemi
Maanomistaja	Tampereen kaupunki
Kiinteistötunnus	837-585-5-60
Kiinteistönimi	Iidesjärvi
Maanomistaja	Tampereen kaupunki
Kiinteistötunnus	837-585-9-29
Kiinteistönimi	Kokki
Maanomistaja	Tampereen kaupunki

Tarkastus

27.10.2010

Sijainti ja maasto

Asuinpaikka sijaitsee Iidesjärven rannasta 200 m itään, Vuohenojan eteläpuolella, noin 50 m länteen Vuohenojankatu 18:n rivitalosta. Paikka on etelään kaartuvalla hiekkaharjanteella ja se sijaitsee Kantakaupungin yleiskaavassa (1998) osoitetulla luonnonsuojelualueella.

Kohteen kuvaus

Kohteessa on sekä niittyäistä aluetta että kostea metsikkö. Ainoastaan kaivaustutkimuksin olisi mahdollista selvittää ko. asuinpaikan säilyneisyys. Aikaisemmat löydöt kohteesta ovat nuorakeramiikkaa, kvartsesineitä ja -iskoksia sekä sädekiviliuskeisen oikokirveen kappale (KM 17244, KM 17588, HM 22764:1-102).

Havaintomahdollisuudet

Hyvät.

Tiedossa olevat maankäyttösuunnitelmat

Osayleiskaavan laatiminen vireillä.

Luokitusehdotus

Luokka 2.



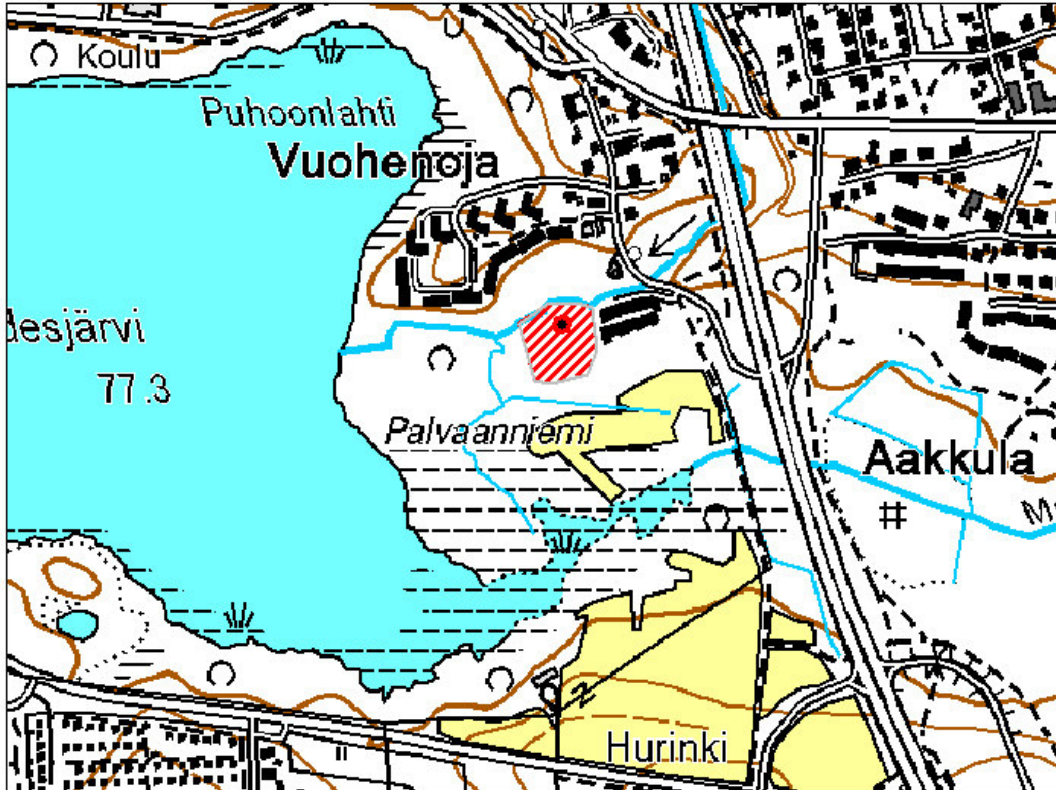
Kuva 4. Kokinpelto. Kivikautiselta asuinpaikalta kuva Palvaanniemen pellolle. Luoteesta. 27.10. TJ. (DK33/KY).



Kuva 5. Kokinpelto. Kuvattu asuinpaikan länsireunalta järven suuntaan. Idästä. 27.10. TJ. (DK36/KY).

Kartta 4.

Pohjakarttana ote PerusCD:stä lehti 2321 11
(c) Maanmittauslaitos lupa PISA /020/2006



TAMPERE IIDESJÄRVI

Osayleiskaava-alueen arkeologinen inventointi 2010

T. Jäkärä

Kokinpellon kivikautinen asuinpaikka

MK 1:7000

0 350 m

Piirt. J. Rantanen, T. Jäkärä

Muu kohde

1. Tampere Huringin pelto

Kaupunki	Tampere
Kohdenimi	Huringin pelto
Muinaisjäännöstunnus	-
Inventointinumero	2
Muinaisjäännöstyyppi	Irtolöytöpaikka
Ajoitus	Esihistoriallinen
Selkeä ajoitus	Viikinki-ristiretkiaika
Rauhoitusluokka	-
Lukumäärä	1
Aikaisemmat tutkimukset	-
Peruskarttanumero	2123 11
Peruskartan nimi	Messukylä
P1-koordinaatti	6823 288
I1-koordinaatti	3331 023
Z1-koordinaatti	85
Koordinaattiselite	Löytöpaikka
Kiinteistötiedot	
Kiinteistötunnus	837-585-1-136
Kiinteistönimi	Skraatarla
Maanomistaja	Tampereen kaupunki

Tarkastus

28.10.2010

Sijainti ja maasto

Peltoalue Iidesjärven itäpäässä, Nekalantien ja Hervannan valtavyölyän muodostamassa kulmauksessa.

Kohteen kuvaus

Kyntämätön peltoalue.

Löydöt

15.11.2010 Teppo Haapaniemi (Lapinkaari 18 B 33 33180 Tampere, p. 040-5328345) toimitti Pirkanmaan maakuntamuseoon pellolta löytämänsä pronssisen viikinki-ristiretkiaikaisen ketjunjakajan (KM 38575). Esine löytyi metallinilmaisimella n. 10-15 cm:n syvyydestä kyntökerroksesta. Paljastimella käytiin läpi n. 50x50 m alue pellolla kulkevan sähkölinjan SE-puolella.

Havaintomahdollisuudet

Huonot. Pellon pintaa ei oltu käännetty.

Tiedossa olevat maankäyttösuunnitelmat

Osayleiskaavan laatiminen vireillä. Mikäli löytöpaikalla tai sen läheisyydessä suunnitellaan maankäyttöä, tulee selvittää arkeologisin tutkimuksin sijaitseeko pellon alueella sellainen kiinteä muinaisjäännös, josta ei ole havaittavissa maanpäällisiä jälkiä.

Luokitusehdotus
Ei muinaisjäännös.



Kuva 7. Huringin pellolta löytynyt ketjunjakaja (kuva: T. Haapaniemi 2010).



Kuva 8. Huringin peltoja Nekalantien pohjoispuolella. Etelästä. 27.10. TJ. (DK48/KY).

2. Tampere Nekalan tila

Kaupunki	Tampere
Kohdenimi	Nekalan tila
Muinaisjäännöstunnus	-
Inventointinumero	3
Muinaisjäännöstyyppi	Asuinpaikat
Ajoitus	Historiallinen
Rauhoitusluokka	-
Lukumäärä	1
Peruskarttanumero	2123 08
Peruskartan nimi	Pirkkala
P1-koordinaatti	6823 823
I1-koordinaatti	3329 747
Koordinaattiselite	Keskipiste. Kts. kartta.
Kiinteistötiedot	
Kiinteistötunnus	837-585-19-0
Kiinteistönimi	Nekala
Maanomistaja	Tampereen kaupunki

Tarkastus

25. ja 27.10.2010

Sijainti ja maasto

Tilan alue sijaitsee Nekalantien pohjoispuolella, ulottuen Iidesjärven rantaan. Alueen itäpuolella on kaupungin taimisto.

Kohteen kuvaus

Nekalan tilan alueella oli näkyvissä suuren navettarakennuksen pohjoispään perustusta ja jyrkeviä betonista valettuja ruokintakaukaloita. Päärakennuksesta ei ollut näkyvissä edes perustuksen kiviä. Tilalla sijainneista muista rakennuksista oli jäljellä maastossa erottuvia erilaisia kumpareita ja kuopanteita. Muita jäänteitä oli tonttia idässä rajaava kuusiaita sekä pihapuutarhan villiintynyt kasvusto.

Havaintomahdollisuudet

Hyvät.

Tiedossa olevat maankäyttösuunnitelmat

Osayleiskaavan laatiminen vireillä.

Luokitusehdotus

Ei muinaisjäännös.

Talonpaikkoja, jotka ovat syntyneet 1700-luvun puolivälin jälkeen esimerkiksi isojaon jälkeen tapahtuneen ulosmuuton seurauksena, ei pääsääntöisesti pidetä kiinteinä muinaisjäännöksinä. Karttojen asemoinnin perusteella on nähtävissä, että Nekalan tilan vanhempi paikka sekä samalla tontilla aiemmin ollut torpan paikka ovat jääneet nyk. Nekalantien eteläpuolelle ja 2. maailmansodan jälkeisen rakentamisen alle.



Kuva 9. Nekalan tilan navetan betonisia ruokintakaukaloita kiinnitysrenkaineen. Koillisesta. 25.10. TJ. (DK13/KY).



Kuva 10. Nekalan tila. Rannassa sijainneen rakennuksen raunio. Idästä. 27.10. TJ. (DK40/KY).

Kartta 5.

Pohjakarttana ote PerusCD:tä lehti 2123 08
(c) Maanmittauslaitos lupa PISA/020/2006



TAMPERE IIDESJÄRVI
Osayleiskaava-alueen arkeologinen inventointi 2010
T. Jäkärä

Nekalan tila
MK 1:10 000

0 500 m

Piirt. T. Jäkärä

Kartta 6.

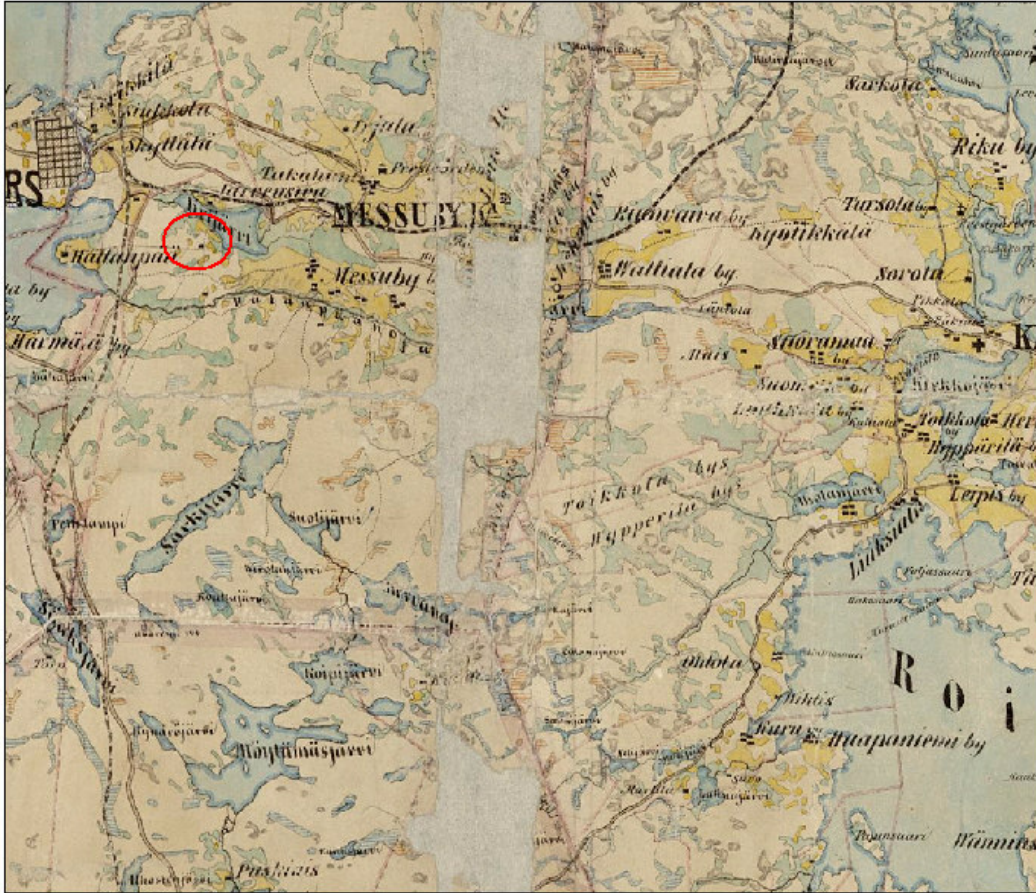


Isojakokartta v. 1780-85.
Messukylä. 3 K karttaosa A.
Maanmittauslaitoksen kartta-arkisto.

Rakuunan torpan paikka.

Piirt. T. Jäkärä

Kartta 7.



Kihlakunnan karta v. 1878
Karta öfver Birkkala härad i Tavastehus län

Kansallisarkisto

Nekalan tilan paikka

Piirt. T. Jäkärä

Kartta 8.



Pitäjänkartta v. 1906
Messukylä 2123 08
Kansallisarkisto

Nekalan tila

Piirt. T. Jäkärä

Kartta 9.



Senaatin kartta v. 1912
Kansallisarkisto

Nekalan tila

Piirt. T. Jäkärä

Lähteet

Selvitykset ja raportit

Tampereen kantakaupungin kulttuurimaiseman kehitys.
Tampereen kaupunki / Yhdyskuntapalvelut / Suunnittelupalvelut /
Selvitykset ja arvioinnit. Tampereen kaupunki 2006

Tampereen luontopolut. Iidesjärvi. Ympäristövalvonnan julkaisuja 6/2004.
Tampereen kaupunki.

Tampereen kantakaupungin ympäristö- ja maisemaselvitys.
Kaupunkiympäristön kehittäminen / Maankäytön suunnittelu.
Julkaisuja 1. Tampereen kaupunki 2008.

Iidesjärven osayleiskaava. Osallistumis- ja arviointisuunnitelma 22.7.2010.
Kaupunkiympäristön kehittäminen / Maankäytön suunnittelu.
Tampereen Infratuotanto Liikelaitos / Suunnittelupalvelut.

Arkistolähteet

Kaivauskertomus. Sarasmo Esko 1968. Tampereen Messukylän Kokinpellon kivikautisen asuinpaikan kaivaus 19.-30.6.1967. Museovirasto, arkeologian osaston topografinen arkisto.

Muinaisjäännösinventointi. Rätty Jouko 1971.

Muinaisjäännösinventointi. Nurminen Teija 1994.

Maakirjakartta v. 1693.
Olof Mört. *Geometrisk Affrijtningh Öfver Messukylä By I Biörneborgz lähn, Öfwersattagunda Häradh, och Messuby Kyrckia Sochn belägen.* Kansallisarkisto.

Isojakokartta v. 1780-83.
Johan Florin, Carl Chydén. *Separat förrättningskarta, kartdel a, storskifte, klyvning, Messoby by, Haihara by.* Maanmittauslaitoksen arkisto. Jyväskylä.

Kihlakunnankartta v. 1878.
Karta öfver Birkkala härad i Tavastehus län. MK 1:100 000. Kansallisarkisto.

Pitäjänskartta v. 1906.
Messukylä 2123 08. Kansallisarkisto.

Senaatinkartta v. 1912.
Rivit XIX, XX, lehdet 24, 25. MK 1:42 000. Kansallisarkisto.

Kirjallisuus

Poppius Liisa 1935. Hatanpään kartano ja sen omistajat neljän viimeisen vuosisadan aikana. *Tampere. Tutkimuksia ja kuvauksia II*. Tampereen historiallinen seura.

Suomen asutus 1560-luvulla: kyläluettelot. *Helsingin yliopisto, historian laitoksen julkaisuja*. 1973.

Suvanto Seppo 1988. Talonpoikainen Tampere keskiajalta 1600-luvun puoliväliin. *Tampereen historia I*. Tampere.

Ylikangas Heikki 1993. *Tie Tampereelle*. Seitsemäs painos. Porvoo 1999.

Liite 1

Tampere Iidesjärvi

Osayleiskaava-alueen arkeologinen inventointi 2010

Digitaalikuvat

1. Nekalan tilan päärakennus ollut suoraan edessä. Kuvattu Nekalantieltä tilan pihan sisäänajotieltä. Lounaasta. 25.10. TJ.
2. sama
3. Samasta paikasta hieman oikealle, jossa tilan puutarhan villiintynyttä pensaikkoa. Lounaasta. 25.10. TJ.
4. Äärimmäisenä oikealla nykyistä kaupungin puutarha-aluetta. Lounaasta. 25.10. TJ.
5. Nekalan tilan päärakennuksen paikka. Kaakosta. 25.10. TJ.
6. sama
7. Navetan ruokintakaukaloiden jäännöksiä. Idästä. 25.10. TJ.
8. sama
9. Navetan päädyn jäännös. Koillisesta. 25.10. TJ.
10. sama
11. Kulkureitti navetan päädyn ja päärakennuksen välistä. Koillisesta. 25.10. TJ.
12. Pusikon takana on sijainnut päärakennuksen länsipääty. Luoteesta. 25.10. TJ.
13. Ruokintakaukalo.
14. sama
15. sama
16. sama
17. Kumpareen takana navetan pohjoispäädyn jäännös. Lounaasta. 25.10. TJ.
18. Talon puutarhaa. Talonpaikka jää kuvissa vasemmalle. Lännestä. 25.10. TJ.
19. sama
20. sama
21. Iidesjärven länsipäätä. Vanhan kaatopaikan vallia. Lännestä. 25.10. TJ.
22. Iidesjärven länsipohjukkaa. Kaakosta. 25.10. TJ.
23. Vanha kaatopaikka, nykyinen maiden läjitysalue. Etelästä. 25.10. TJ.
24. Nekalan tilan paikka kuvattuna Järvensivun puolelta. Keskellä kuusiaidan pää. Koillisesta. 27.10. TJ.
25. Iidesjärven itäpohjukkaa. Lännestä. 27.10. TJ.
26. sama
27. Järvensivun puistoa. Tilan paikka. Etelästä. 27.10. TJ.
28. sama
29. Kaupungin taimistoa etelärannalla. Pohjoisesta. 27.10. TJ.
30. sama
31. Huringin peltoja etelärannalla. Luoteesta. 27.10. TJ.
32. sama
33. Kokinpelto. Kivikautiselta asuinpaikalta kuva Palvaanniemen pellolle. Luoteesta. 27.10. TJ.
34. sama
35. Kokinpelto. Näkymä rivitaloille päin. Lännestä. 27.10. TJ.
36. Kokinpelto. Kuvattu asuinpaikan länsireunalta järven suuntaan. Idästä. 27.10. TJ.
37. sama

38. Nekalan tila. Rannassa sijainneen rakennuksen raunio. Idästä. 27.10. TJ.
39. sama
40. sama
41. sama

Liite 2

Tampere Iidesjärvi

Osayleiskaava-alueen arkeologinen inventointi 2010

Karttaluettelo

1. Tampere Iidesjärvi. Lähestymiskartta. Peruskarttaote MK 1:50 000.
2. Iidesjärven osayleiskaava-alue. MK 1:7000.
3. Nekalan tilan paikka. Asemointikartta. MK 1:10 000.
4. Kokinpellon kivikautinen asuinpaikka. MK 1:7000.
5. Nekalan tilan paikka. MK 1:10 000.
6. Isojakokartta v. 1780-83. Johan Florin, Carl Chydén. Separat förrättningskarta, kartdel a, storskifte, klyvning, Messoby by, Haihara by. Maanmittauslaitoksen arkisto.
7. Kihlakunnankartta v. 1878. Karta öfver Birkkala härad i Tavastehus län. MK 1:100 000. Kansallisarkisto
8. Pitäjänkartta v. 1906. Messukylä 2123 08. Kansallisarkisto.
9. Senaatinkartta v. 1912. Rivit XIX, XX, lehdet 24, 25. MK 1:42 000. Kansallisarkisto.