

Mikkeli Vuolinko

Koekaivaus rautakautisen löytöpaikan
läheisyydessä 17.–21.5.2010

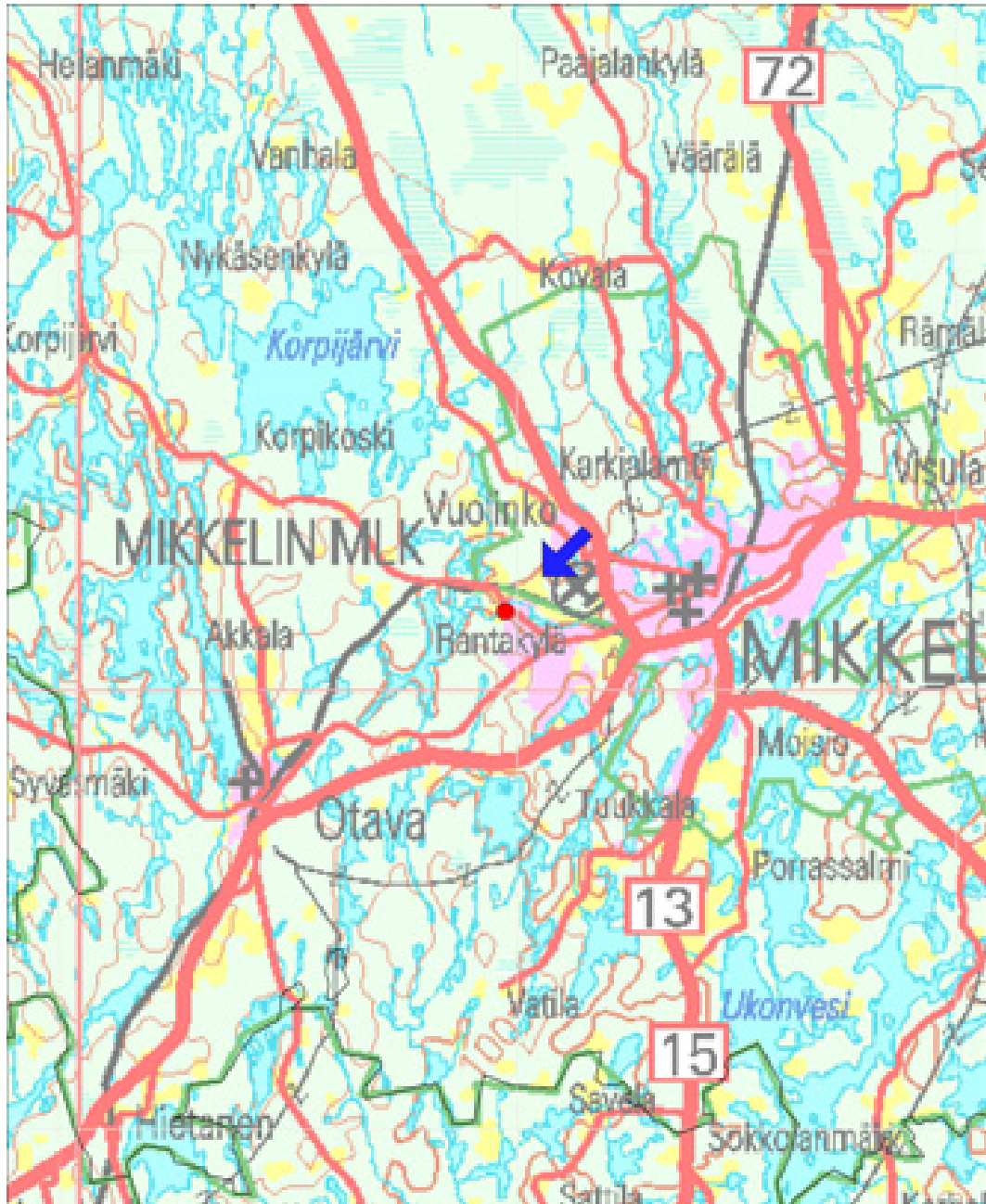


FK Päivi Kankkunen ja FM Riku Mönkkönen
arkeologian osasto – koekaivausryhmä I



Lähestymiskartta

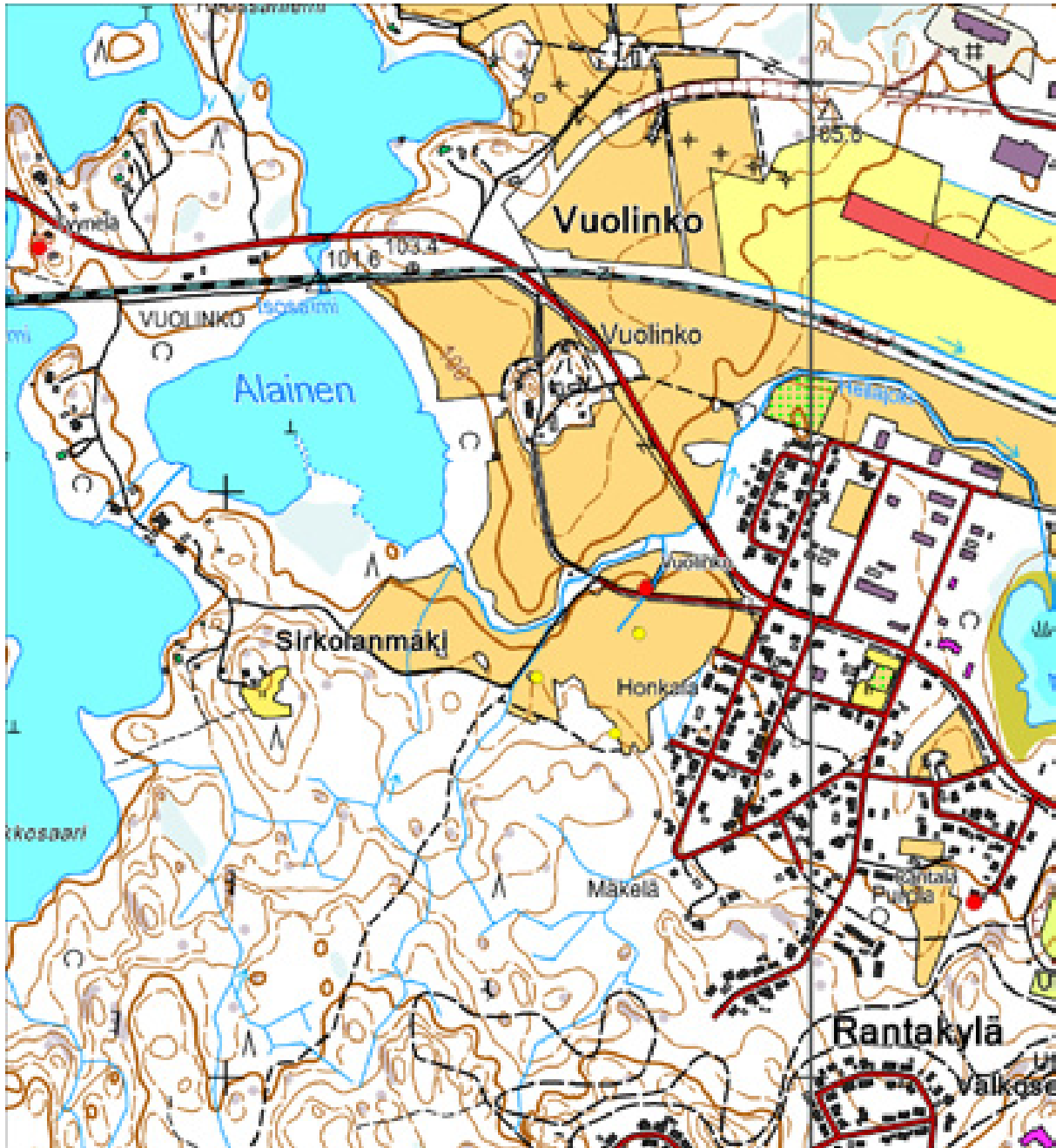
mk 1:150 000



Pohjakartta (c) Maanmittauslaitos 2008, aineiston kopiointi ilman Maanmittauslaitoksen lupaa on kielletty.

Karttaote

Pk 314202 Vuolinko
mk 1:10 000



Pohjakartta (c) Maanmittauslaitos 2008, aineiston kopiointi ilman Maanmittauslaitoksen lupaa on kielletty.

Arkisto- ja rekisteritiedot

Mikkeli Vuolinko koekaivaus rautakautisen löytöpaikan läheisyydessä 17.–21.5.2010

Tiivistelmä:

Kesällä 2009 suoritettussa Vuolingon kaava-alueen inventoinnissa löydettiin peltoalueen pintapoiminnassa merkkejä rautakautteen ja historialliseen aikaan ajoittuvasta toiminnasta. Ennen alueen rakentamista paikalla suoritettiin koekaivaus, jossa selvitettiin oletetun kiinteän muinaisjäännöksen laajuutta ja mahdollista jatkotutkimustarvetta.

Vuoden 2010 koekaivaus toteutettiin avaamalla alueelle koneellisesti kaksitoista 17–145 metrin pituisia ja noin kolme metriä leveää koeojaa. Tutkitun alueen kokonaislaajuus on noin 2700 m². Modernin kyntökerroksen alla oli säilynyt hyvin vähän kiinteitä rakenteita. Säilyneet rakenteet keskittyivät koeojan 8:n koillispäättyyn ja ajoittuvat löytöaineiston perusteella historialliseen aikaan. Nämä rakenteet liittyvät paikalla 1500-luvulta lähtien sijainneeseen Heinälänjoen taloon. Koeojasta 7 löydettiin 5–6 m² alueelta fossiloitunutta peltokerrosta, jossa havaittiin ristiinkynnön merkkejä. Vanhasta peltokerroksesta ei saatu talteen ajoittavia löytöjä. Säilynyt peltokerros ja rakenteet sijaitsevat aivan rakennettavan alueen reunalla ja jatkuvat sen ulkopuolelle.

Kaupunki: Mikkeli

Kaupunginosa: Rantakylä

Kohde: Vuolinko, muinaisjäännösrekisterissä numerolla 1000014780

Tilan omistaa Mikkelin kaupunki

Sijainti: Mikkelin rautatieasemalta 5,2 km länteen

Peruskartta: 314202 VUOLINKO

Koordinaatit: p = 6841837, i = 3509718, z = 100 m mpy

Aiemmat tutkimukset:

Vesa Laulumaa, inventointi 2009

Aiemmat löydöt: KM 38070:1–7

Tutkimuksessa 2010 avattiin yhteensä 2700 m².

Tähän kertomukseen liittyvät:

löydöt KM 38785:1–16

digitaalikuvat DG1458:1–25

kartat 1–3, sivuilla 23–25

Alkuperäinen raportti Museoviraston arkeologian osaston topografisessa arkistossa.

Kannen kuva DG1458:9 Kaivinkone kaivaa ja arkeologi valvoo. Kuva P. Kankkunen.

Sisällysluettelo

Lähestymiskartta.....	2
Karttaote	3
Arkisto- ja rekisteritiedot.....	4
Sisällysluettelo	5
1. Johdanto	6
2. Tutkimusalue	7
3. Menetelmät	7
4. Havainnot.....	9
6. Tulokset	17
Lähteet.....	19
Digitaalikuvaluettelo DG1458:1-25	20
Karttaluettelo ja kartat.....	22

Liite 1	Mikkeli Vuolinko. Fossiloitunut peltokerros 2010 KASVIMAKROFOSSIILITUTKIMUS, Tutkimusraportti Mia Lempiäinen 2010
---------	--

1. Johdanto

Mikkelin kaupungin Vuolingon asemaakaavaan liittyneen inventoinnin (Laulumaa 2009) yhteydessä löytyi viitteitä esihistoriallisesta ja historiallisesta asutuksesta asemaakaavan pientaloille suunnitellulta alueelta. Löydöt (helmi, rauta- ja lasikuonaa sekä historiallisen ajan raha) löytyivät pellolta. Suuri osa peltoalueesta oli kuitenkin kesannolla, joten arkeologisia havaintoja ei voitu tehdä. Lähialueelta tunnetaan kuitenkin useita esihistoriallisia kohteita: Tyynelä (polttokenttäkalmisto), Rantala (ruumiskalmisto) sekä irtolöytökohteet: Nikaran alueelta tulusrauta (KM 30984), lasihelmen puolikas (KM 32415) ja soikea kupurasolki (KM 24667). Lähistöllä on myös osoitteesta Paimenpoika 2 löytynyt keihäänkärki. Vuolingon maasto ja maisema kartanon ympärillä on otollista ja houkuttelevaa myös esihistoriallisen ihmisen kannalta katsoen.

Suunnitellulla pientaloalueella tehtiin inventoinnin täydennyksenä koekaivaus ajalla 17.–21.5.2010. Viikon ajan kaivausryhmän käytössä oli kaivinkone, joka mahdollisti laajan alueen läpikäynnin varatussa ajassa. Tutkitun alueen kokonaispinta-ala on noin 2700 m². Työryhmää edesauttoi kaupungin mittausosaston toimittama digitaalinen kartta-aineisto sekä kaava-alueen rajaaminen maastoon. Kaivausryhmään kuuluivat piirtäjä Riku Mönkkönen, tutkimusavustaja Satu O’Ceallacháin ja kaivajat Lauri Mäntylä ja Riku Kauhanen. Rahoituksesta vastasi Mikkelin kaupunki.

Koekaivauksessa löydettiin fossiloitunutta peltokerrosta sekä historialliseen aikaan ajoittuvia rakenteita. Nämä rakenteet liittyvät paikalla sijainneeseen Heinälänjoki-nimiseen taloon. Rakenteet sijaitsevat pääasiassa korttelin 336 A II ulkopuolella, sen ympärille suunnitellulla viheralueella. Fossiilinen peltokerros ja historiallisen ajan asuinpaikkaan liittyvät rakenteet on huomioitava viheraluetta perustettaessa.

FK Päivi Kankkunen on kirjoittanut tämän raportin syksyllä 2010. FM Riku Mönkkönen on vastannut raportin koostamisesta ja viimeistelystä.

Helsingissä, 6.4.2011

Riku Mönkkönen

2. Tutkimusalue

Koekaivaus keskitettiin pellolle (kaavassa nimellä Heilaniityn alue), joka sijaitsee Mikkelin Rantakylässä, Vuolingon kartanon kaakkoispuolisella peltoalueella. Tutkimusaluetta rajaa sen länsipuolella virtaava Heilajoki ja pohjoispuolella Rytkösentie (kaavassa Heilajoentie). Peltoalueen eteläpuolella kohoaa kallioinen metsäalue, jossa on raivausröykkiöitä, pieniä tasaisia raivanteita ja raunioitunut pihapiiri. Tämä alue on suunniteltu muokattavaksi Kaskirauniopuisto-nimiseksi ketopuistoksi. Puiston alueella olevat rakenteet jätetään koskematta, joten koetutkimuksia ei ulotettu sinne. Myös peltolohko, josta inventoinnissa löydettiin pintalöytöjä, jätettiin tutkimusten ulkopuolelle, koska myös tämä alue on tarkoitus säilyttää puistoalueena (kaavassa Puropuisto). Myös koekaivettavalle peltoalueelle suunniteltua asuinalueita on suunniteltu rajaamaan puistomainen vyöhyke. Keskellä tutkimuskohteena olevaa peltoaluetta on pieni kalliojaljastuma, jolla on kiviroykkiö.

3. Menetelmät

Ennen varsinaisen kaivauksen alkua tutkimusaluetta tarkastettiin metallinilmaisimen avulla. Tämän lisäksi tehtiin muutama selventävä koepisto sekä kierrettiin eteläpuolinen kallioinen metsäalue.¹ Tutkimusalueelle kaivettiin kaivinkoneella 12 koeojaa. Koeojat olivat vaihtelevan pituisia (17–145 m). Jokaisen koeojan leveys oli noin kolme metriä. Koeojia kaivettiin seitsemän kappaletta kalliojaljastuman itäpuoliselle, hyvin loivapiirteiselle alueelle. Ojat olivat noin itä-länsi -suuntaisia (WWN-EES). Kalliojaljastuman länsipuolella on noin koillis-lounas -suuntainen pelto-oja, johon molemmat peltolohkot laskevat. Tämän ojan länsipuolella pelto muodostaa loivan kummun. Koeojia kaivettiin tälle lohkolle viisi kappaletta. Nämä olivat noin koillis-lounassuuntaisia. (KARTTA 1.)

Kaivinkone poisti maata modernin kyntökerroksen paksuudelta (DG1458:10). Tämän avulla oli tarkoitus selvittää, oliko peltokerroksen alla säilynyt kiinteitä rakenteita. Kaivuutyötä valvoi arkeologi. Tutkimusviikon alkupuolella töitä häiritsi sade, jonka vuoksi vettynyttä maata oli vaikea kaivaa, ja ojan pohjat täyttyivät nopeasti vedellä. Loppuviikosta tämä ongelma poistui.

¹ FT Pirjo Uino, FM Esa Mikkola ja FK Päivi Kankkunen prospektoivat aluetta 11.–12.5.2010.



DG1458:10 Koekaivausta, kaivinkone poistaa peltokerrosta, arkeologi valvoo. Kuva P. Kankkunen.

Koejissa esiin tulleet anomaliat tarkastettiin, niistä tehtiin muistiinpanot ja otettiin tarvittaessa valokuvia. Koejasta 7 löytynyt pieni fossiilisen peltokerroksen osa piirrettiin mittakaavaan 1:25. Tästä peltokerroksesta otettiin maanäyte makrofossiilitutkimusta varten.

Kaupungin mittausosasto toi alueelle monikulmiopisteet sekä paalutti suuntaa-antavasti pellolle suunnitellut asuinkortteleiden alueet. Kaavan suunnittelukartta saatiin kaupungilta suoraan numeerisena, jolloin koekaivausalueiden sijoittelu siihen oli helppoa. Korkeudet mitattiin suoraan absoluuttisina.

4. Havainnot

Koeoja 1:

Ilmiö 1

$p = 6\,841\,791,5$ i = $3\,509\,764,4$

Koeojasta havaittiin yksi lounas-koillinen -suuntainen värjäntymä. Läikän pituus oli noin 120 cm ja leveys noin 50 cm. Ilmiö jatkui pohjoisprofiiliin. Se koostui peltomullasta, jossa oli seassa hieman hiiltä. Läkässä ja sen välittömässä läheisyydessä oli seitsemän nyrkinkokoista rapautunutta kiveä. Ilmiön ulkopuolelta löytyi kvartsi ja kuonaa. Modernit auranjäljet leikkasivat läikän yläosia. Ilmiö jatkui syvimmillään 10–15 cm modernin peltokerroksen alapuolelle.

Koeoja 2:

Koeojasta havaittiin peltomullan alla puhdasta hiekkaa ja silttiä.

Koeoja 3:

Ilmiö 2

$p = 6\,841\,770,7$ i = $3\,509\,719,1$

Koeojasta havaittiin kaareva pohjois-etelä -suuntainen hiiliraita (pituus noin 130 cm, leveys noin 20 cm). Tämä värjäntymä oli modernien auranjälkien lävistämä. Siltin seassa oli harmaata huuhtoutumis- ja ruskeaa rikastumiskerrosta. Ilmiö tulkittiin hiiltyneeksi kannoksi. Läheltä löytyi peltomullasta sulanutta pronssia, palanutta luuta, raudan pala sekä luoti. Itse ilmiöstä ei saatu talteen löytöjä. Ilmiö jatkui syvimmillään noin 20 cm modernin peltokerroksen alle.

Koeojat 4-6:

Kaikkien kolmen koeojan pohjat olivat puhdasta hiekkaa ja silttiä. Koeojan 4 länsipäädyssä on kalliopaljastuma, jolla on kiviraunio. Koeojissa 5 ja 6 peltokerroksen alla oli paikoin kiviä.

Koeoja 7:Fossilioitunut peltokerros

p = 6 841 754,5 i = 3 509 583,0

Nykykynnön alla havaittiin noin 5–6 m² alueelta fossilioitunutta peltokerrosta. Kerros jatkuu tienpuoleiseen profiiliin. Keskivaiheilla koeojaa oli leveähkö nykyoja, joka tekee mutkan tai liittyy toiseen koeojan suuntaiseen ojaan. Modernin ojan leveys oli noin 60 cm. Fossilioitunut peltokerros oli väriltään harmaanruskeaa, ja sitä reunusti normaali rikastunut punertava siltti. Paikoin oli säilynyt myös vanhaa huuhtoutumiskerrosta. Fossiilisesta peltokerroksesta ei saatu talteen löytöjä. (DG1458:18 ja 25 sekä KARTAT 2 ja 3.)



DG1458:18 Koeojan 7, fossilioitunut peltokerros, taso 2. Kuvattu etelästä. Kuva P. Kankkunen.



DG1458:25 Yksityiskohtakuva fossiloituneesta peltokerroksesta luoteisprofiilissa. Kuvattu kaakosta. Kuva P. Kankkunen.

Mia Lempiäinen analysoi vanhasta peltokerroksesta otetun maanäytteen ja siitä löydetyt kasvijäänteet. Tutkitusta näytteestä löydettiin ainoastaan kuusen (*Piscea abies*) neulasten hiiltyneitä kappaleita, sienirihmastojen pahkoja, oksien ja tikkujen katkelmia sekä puuhiilen kappaleita (Lempiäinen 2010).

Koeja 8:

Ilmiö 3

$p = 6\,841\,819,7$ $i = 3\,509\,658,9$

Koeajan koillispuolella havaittiin epämääräinen sekoittuneen maan alue, josta löytyi moderneja löytöjä: tiiltä, lasia ja kolikko (10 penniä vuodelta 1890). Noin kolmen metrin päässä itäpäädyistä kulki koeajan poikki suoralinjainen, noin 25 cm levyinen juova, joka ylitti sekoittuneen läikän. Juova tulkittiin moderniksi ojaksi, jonka toisella puolella sekoittuneen maan alue jatkui ja rajautui suoralinjaisesti seuraavaan ilmiöön (ilmiö 4). Peltomullasta löytyi moderneja löytöjä.

Ilmiö 4

p = 6 841 817,4 i = 3 509 656,8

Koeojan koillispäässä havaittiin soikeahko (160 x 70 cm) läikkä, jonka ilmiö 3 leikkaa. Läikkä muodostui peltomullasta, ja sen länsipäässä oli kiviä ja tiilen kappale. Kivet olivat pienehköjä eivätkä vaikuttaneet palaneilta. Tästä rakenteesta havaittiin moderneja löytöjä, kuten lasia ja tiiltä.

Ilmiö 5

p = 6 841 815,7 i = 3 509 656,1

Koeojan koillispäässä havaittiin päistään pyöristetyn suorakaiteenmuotoinen rakenne. Tämän ilmiön pituus oli noin 200 cm ja leveys 95 cm. Uloinna rakennetta kiersi nokivyöhyke, joka oli leveimmillään 9 cm. Ilmiö oli lounais-koillinen -suuntainen. Keskellä ilmiötä oli kiveys joka oli noin etelä-pohjoinen -suuntainen ja mitoiltaan 110 x 60 cm. Eteläpäässä oli muutama suurempi kivi ja länsireunalla yksi. Kaikki kivet olivat palaneita; keskellä hyvinkin rapautuneita. Kivien väleissä maa oli lähinnä multaa. Suorakaiteen muotoisen rakenteen lounaispuoli oli paremmin säilynyt, ja nokireunus rajasi sisäänsä punaiseksi palaneen alueen. Ilmiön koillispuoli ei ollut yhtä selvärajainen, mutta nokireunuksen sisäpuolella oli tälläkin puolella punaista palanutta hiekkaa. Löydöt eivät olleet kovinkaan vanhoja. Ilmiön pohjalla oli noin 10 cm:n paksuinen hiilikerros, jonka päällä oli punaiseksi palanutta hiekkaa. Palaneen hiekkakerroksen päällä oli tummanruskeaa hiilensekaista hiekkaa. Ilmiön pohja oli tasainen. Toisessa päässä oli kiviä pohjalla. Syvyys peltomullan alapinnasta ilmiön pohjalla oli noin 20 cm. Oletettavasti rakenne on ollut vuorattu puilla, ja kuopan toiseen päähän on ladottu kiviä puiden päälle. (DG1458:16.)



DG1458:16 Koeojan 8:n koillispääty, ilmiö 5. Kuvattu lounaasta. Kuva P. Kankkunen.

Ilmiö 6

p = 6 841 814,6 i = 3 509 654,5

Neljäs koeojan koillispäästä havaittu ilmiö oli kuoppaliedenomainen, muodoltaan täysin pyöreä rakenne, joka sijaitsi noin 15 cm:n etäisyydellä ilmiöstä 5. Ulommaisena sitä kiersi noin 12 cm:n vahvuinen nokireunus, joka rajasi ilmiön puhtaasta hiekasta/siltistä. Rakenteen reuna oli epätasainen, eikä samalla lailla yhtenäinen ja selkeä kuten ilmiössä 5. Rakenteessa näkyi kohtalaisesti hiilenkappaleita. Punertavaksi palanutta hiekkaa oli havaittavissa vain hieman ilmiön eteläreunalla. Keskiosassa oli sekoittunutta multaa ja vaaleaa pohjasilttiä. Nokireunuksessa oli viisi kiveä ja ilmiön keskellä yhdeksän kiveä hajallaan. Pohjalla oli suurehkoja kiviä, joiden päällä oli vahva 8 cm:n paksuinen hiilikerros. Hiilikerroksen päällä oli vaaleanruskeaa ja osin tummemmanruskeaa silttiä. Pohja oli täynnä kiviä. Hiilireunus kiersi rakennetta pohjakivien päällä. Oletettavasti kuoppaan on laitettu rikottu kivi tai kiviä, joiden päällä on poltettu jotakin. Rakenne jatkui osittain luoteisprofiiliin. Rakenteen syvyys oli noin 40 cm peltomullan alapinnasta mitattuna. (DG1458:15.)



DG1458:15 Koeojan 8:n koillispääty, nykykynnön alaisia ilmiöitä, nro:t. 6-3. Kuvattu lounaasta. Kuva P. Kankkunen.

Ilmiö 7

$p = 6\ 841\ 806,3$ $i = 3\ 509\ 649,1$

Ilmiö oli nokinen peltomultaläikkä, joka pilkisti koeojan poikki kulkevan ojan alta. Läikästä näkyi noin 25 cm:n suuruinen alue. Läikkä ulottui peltomullan alapinnasta noin 13 cm syvyyteen. Läikkä oli pohjaan kapeneva, profiililtaan v:n muotoinen. Siitä löytyi muutama pala posliinia. Nokiläikkää leikkaava oja oli noin 35 cm leveä, ja sen pyöreä pääty oli lähellä koeojan luoteisprofiilia. Tämän poikkiojan leikkasi koeojan suuntainen nykyoja/kyntölinja. Poikkittaisen ojan syvyys oli peltomullan alapinnasta mitattuna noin 20 cm.

Ilmiö 8

$p = 6\ 841\ 803,9$ $i = 3\ 509\ 648,0$

Koeojasta havaittiin epämääräisenmuotoinen läikkä, joka koostui tummahkosta peltomullasta ja rajautui koeojan profiiliin. Maa-aines oli sekoittunutta, nokista multaa ja vaaleaa pohjamaata. Aivan profiilin vieressä läikän koostumus oli peltomultaa. Modernit kynnönjäljet leikkasivat läikkää. Ilmiö oli poikkileikkaukseltaan maljamainen, ja sen syvyys oli peltomullan alapinnasta mitattuna noin 40 cm.

Ilmiö 9

$p = 6\ 841\ 801,9$ $i = 3\ 509\ 646,3$

Ilmiöllä ei ollut havaittavissa selviä rajoja, mutta se ulottui koeojan kaakkoisprofiilista noin 90 cm päähän. Peltomullassa oli havaittavissa nokisia läikkiä, joissa oli hiilenkappaleita. Läikän syvyys oli peltomullan alapinnasta mitattuna noin 10 cm.

Ilmiö 10

$p = 6\ 841\ 800,3$ $i = 3\ 509\ 645,3$

Ilmiö 10 oli pyöreä läikkä, joka rajautui osin koeojan kaakkoisprofiiliin. Ilmiön syvyys oli noin 10 cm. Se koostui tummasta peltomullasta, jonka joukossa oli joitakin kiviä. Läikän reunalla oli yksi suurehko rapautunut kivi.

Ilmiö 11

$p = 6\ 841\ 796,1$ $i = 3\ 509\ 641,5$

Koeojasta havaittiin myös muodoltaan soikea noin 90 x 120 cm:n suuruinen läikkä. Se koostui tummasta mullasta, josta löytyi sähkönjohtoposliinin kappale. Mullassa oli hiilihippuja ja runsaasti kiviä. Syvyys peltomullan alapinnasta oli noin 25 cm.

Koeojat 9 ja 10:

Peltomullan alla havaittiin puhdas, paikoin rikastunut hiekka. Koeojien lounaispäässä oli kalliota. Ojista ei havaittu löytöjä.

Koeoja 11:

Koeoja kaivettiin eteläisimmälle pienelle peltolohkolle. Tien puoleisessa päässä nykyisten kynnönjälkien välissä näkyi nokista maata, joka tason puhdistuksen yhteydessä todettiin hiiltyneen kannon jäännökseksi. Koeojasta ei havaittu löytöjä.

Koeoja 12:

Koeoja kaivettiin kalliopaljastuman länsipuolella. Koeojassa oli peltomullan alta puhdas siltti. Koeojasta ei havaittu löytöjä.

Koekuoppa:

$p = 6\ 841\ 682,3$ $i = 3\ 509\ 595,5$

Pintakerroksen alla oli multaa noin 37 cm:n vahvuudelta. Tämän alla oli vaaleanruskeaa silttiä. Koekuopasta ei havaittu löytöjä.

Peltoraunio:

$p = 6\ 841\ 759,6$ $i = 3\ 509\ 704,0$

Keskellä peltoaluetta oli kalliopaljastuman päälle kasattu (14,5 x 7,7 m) rökkiö. Rakennelma oli tehty vaihtelevankokoisista kivistä, ja se oli noin pohjois-etelä -suuntainen. Raunion suurimmat kivet olivat kooltaan 100–160 x 50–65 cm. Suuret kivet keskittyvät raunion keskiosissa sen pohjoisreunalle. Pohjoisosassa oli myös pienemmistä kivistä ladottu, etelästä suurempien kivien rajaama 180 x 150 cm kokoinen syvennys. Kivien koko vaihteli tässä kohtaa välillä 20–50 x 7–30 cm. Eteläpäässä kiveys oli tiheämpää ja raunio oli täällä keskimäärin korkeampi. Aluskasvillisuuden raivaamisen jälkeen kivien välistä näkyi siellä täällä maata. Kivet eivät olleet kovin tiiviisti ladottuja.

Peltoraunio kaakkois- ja luoteisosissa näkyi kalliota raunio ulkopuolella, ja paaluja aseteltaessa vaikutti, että kallio alkaa kiveyksen vieressä välittömästi turpeen alta. Maasto oli tasaista rauniosta

koilliseen ja lounaaseen ja laskee lännen ja pohjoisen suuntaan. Ympäröivä kasvillisuus oli pääosin lyhyttä heinää. Rauniossa kasvoi matalaa pajupusikkaa.

Peltoraunion reunat ja kalliopaljastuman reunat mitattiin takymetrillä ja kasvillisuus poistettiin. Rauniosta otettiin valokuvia, mutta sitä ei ehditty muuten dokumentoida. Ulkoisen tarkastelun perusteella rauniota voidaan pitää pellon raivauksessa syntyneenä. (DG1458:8.)



DG1458:8 Peltoraunio. Kuvattu kaakosta. Kuva P. Kankkunen.

6. Tulokset

Koekaivauksen perusteella voidaan todeta, että Vuolingon pientaloalueen korttelin 336 A alueelta havaittiin vain vähän merkkejä historiallisesta toiminnasta. Koeajasta 7 löydettiin fossiloitunutta peltokerrosta ja koeajan 8 koillisestä historialliseen aikaan ajoittuvia rakenteita (Ilmiöt 3–6). Nämä rakenteet liittyvät todennäköisesti historiallisen ajan asuinpaikkaan (KUVA 1, Kuvas N:o 14). Paikalla on sijainnut Heinälänjoki-niminen talo, jota kutsuttiin 1800-luvun alkupuolella Kuvaksi (1700-luvun alun omistajasuvun mukaan). Talo on sijainnut aivan Heilajoen rantamilla, Vuolingon kartanolle vievän tien (nyk. Rytkösentien tai Heilajoentien) varrella. Heinälänjoki kuului Gustaf von

der Pahlenin läänitykseen, ja oli 1500- ja 1600-luvuilla Sallisten-suvun omistuksessa. (Wirlander 1982:659.)



KUVA 1. Suurenus vuoden 1848 pitäjänkartasta Mikkeli 3142 02 la. <http://digi.narc.fi/digi/view.ka?kuid=6182067>

Löydetty fossiloitunut peltokerros ja muut rakenteet sijaitsevat rakennettavan alueen reunassa ja jatkuvat sitä ympäröivälle suunnitellulle viheralueelle. Ne tulee huomioida viheraluetta perustettaessa. Peltoalueen ja korttelin keskellä sijaitseva kiviröykkiö tulkittiin peltoraunioksi.

Lähteet

Julkaistut lähteet

Wirilander, H. 1982: *Mikkelin pitäjän historia vuoteen 1865*. Mikkelä.

Sähköiset lähteet

Mikkelin pitäjänkartta 1848: Mikkelä 3142 02 la

<<http://digi.narc.fi/digi/view.ka?kuid=6182067>>

Luettu 4.4.2011.

Julkaisemattomat lähteet

Laulumaa, V. 2009: *Mikkeli Vuolinko pientaloalueen asemakaava-alueen arkeologinen inventointi*. Inventointiraportti Museoviraston arkeologian osaston topografisessa arkistossa.

Lempiäinen, M. 2010: *Mikkeli Vuolinko. Fossiloitunut peltokerros 2010. KASVIMAKROFOSSIILITUTKIMUS*. Tutkimusraportti Museoviraston arkeologian osaston topografisessa arkistossa.

Digitaalikuvaluettelo DG1458:1–25

Museoviraston arkeologian osaston digitaalikuvakokoelmat.

Kuvan nro	Aiheen paikat	Aihe	Tekijä
DG1458:1	Mikkeli, Vuolinko	Yleiskuva tutkimusalueelle. Vasemmalla Heilajoentie. Kuvattu lännestä.	kuvaaja: Pirjo Uino
DG1458:2	Mikkeli, Vuolinko	Yleiskuva tutkimusalueelle. Keskellä peltoröykkiö. Kuvattu läntiseltä peltolohkolta, lounaasta.	kuvaaja: Päivi Kankkunen
DG1458:3	Mikkeli, Vuolinko	Yleiskuva tutkimusalueelle, läntinen peltolohko. Koeojat 7-10. Kuvattu etelästä.	kuvaaja: Päivi Kankkunen
DG1458:4	Mikkeli, Vuolinko	Yleiskuva tutkimusalueelle, läntinen peltolohko. Koeojat 7-10. Kuvattu etelästä.	kuvaaja: Päivi Kankkunen
DG1458:5	Mikkeli, Vuolinko	Yleiskuva tutkimusalueelle, pellon keskellä oleva peltoraunio. Kuvattu idästä.	kuvaaja: Päivi Kankkunen
DG1458:6	Mikkeli, Vuolinko	Yleiskuva tutkimusalueelle, pellon keskellä oleva peltoraunio ja koeojia. Kuvattu luoteesta.	kuvaaja: Päivi Kankkunen
DG1458:7	Mikkeli, Vuolinko	Peltoraunio, taustalla koeoja. Kuvattu luoteesta.	kuvaaja: Päivi Kankkunen
DG1458:8	Mikkeli, Vuolinko	Peltoraunio. Kuvattu kaakosta.	kuvaaja: Päivi Kankkunen
DG1458:9	Mikkeli, Vuolinko	Koekaivausta, kaivinkone kaivaa, arkeologi valvoo.	kuvaaja: Päivi Kankkunen
DG1458:10	Mikkeli, Vuolinko	Koekaivausta, kaivinkone poistaa peltokerrosta, arkeologi valvoo.	kuvaaja: Päivi Kankkunen
DG1458:11	Mikkeli, Vuolinko	Koeoja 8, kyntökerros poistettu. Kuvattu lounaasta.	kuvaaja: Päivi Kankkunen
DG1458:12	Mikkeli, Vuolinko	Koekaivausta, Satu O´Ceallachain ja Riku Mönkkönen kaivavat koeojaa 8.	kuvaaja: Päivi Kankkunen
DG1458:13	Mikkeli, Vuolinko	Koeojaa 8, nykykynnön alaisia käytön jälkiä. Kuvattu koillisesta.	kuvaaja: Päivi Kankkunen
DG1458:14	Mikkeli, Vuolinko	Koeojan 8:n koillispääty, nykykynnön alaisia ilmiöitä, nro:t 3-6. Kuvattu koillisesta.	kuvaaja: Päivi Kankkunen
DG1458:15	Mikkeli, Vuolinko	Koeojan 8:n koillispääty, nykykynnön alaisia ilmiöitä, nro:t. 6-3. Kuvattu lounaasta.	kuvaaja: Päivi Kankkunen
DG1458:16	Mikkeli, Vuolinko	Koeojan 8:n koillispääty, ilmiö 5. Kuvattu lounaasta	kuvaaja: Päivi Kankkunen

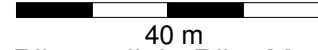
DG1458:17	Mikkeli, Vuolinko	Koeojan 8:n koillispäätty, ilmiö 5 puolittettuna. Kuvattu koillisesta.	kuvaaja: Päivi Kankkunen
DG1458:18	Mikkeli, Vuolinko	Koeojan 7, fossiloitunut peltokerros, taso 2. Kuvattu etelästä.	kuvaaja: Päivi Kankkunen
DG1458:19	Mikkeli, Vuolinko	Koeojan 7, fossiloitunut peltokerros, taso 2. Kuvattu lounaasta.	kuvaaja: Päivi Kankkunen
DG1458:20	Mikkeli, Vuolinko	Koeojan 7, fossiloitunut peltokerros, taso 2. Kuvattu koillisesta.	kuvaaja: Päivi Kankkunen
DG1458:21	Mikkeli, Vuolinko	Koeojan 7, fossiloitunut peltokerros, taso 2. Kuvattu idästä.	kuvaaja: Päivi Kankkunen
DG1458:22	Mikkeli, Vuolinko	Koeojan 7, fossiloitunut peltokerros, taso 2. Kuvattu koillisesta.	kuvaaja: Päivi Kankkunen
DG1458:23	Mikkeli, Vuolinko	Riku Mönkkönen piirtää fossiloitunutta peltokerrosta. Kuvattu lounaasta.	kuvaaja: Päivi Kankkunen
DG1458:24	Mikkeli, Vuolinko	Yksityiskohtakuva fossiloituneesta peltokerroksesta. Kuvattu etelästä.	kuvaaja: Päivi Kankkunen
DG1458:25	Mikkeli, Vuolinko	Yksityiskohtakuva fossiloituneesta peltokerroksesta luoteisprofiilissa, Kuvattu kaakosta.	kuvaaja: Päivi Kankkunen

Karttaluettelo ja kartat

Kartta 1	Yleiskartta, 1:1000	s. 23
Kartta 2	Tasokartta 1, Koeoja 7, 1:25	s. 24
Kartta 3	Tasokartta 2, Koeoja 7, 1:25	s. 25

MIKKELI VUOLINKO Päivi Kankkunen 2010

Yleiskartta 1:1000



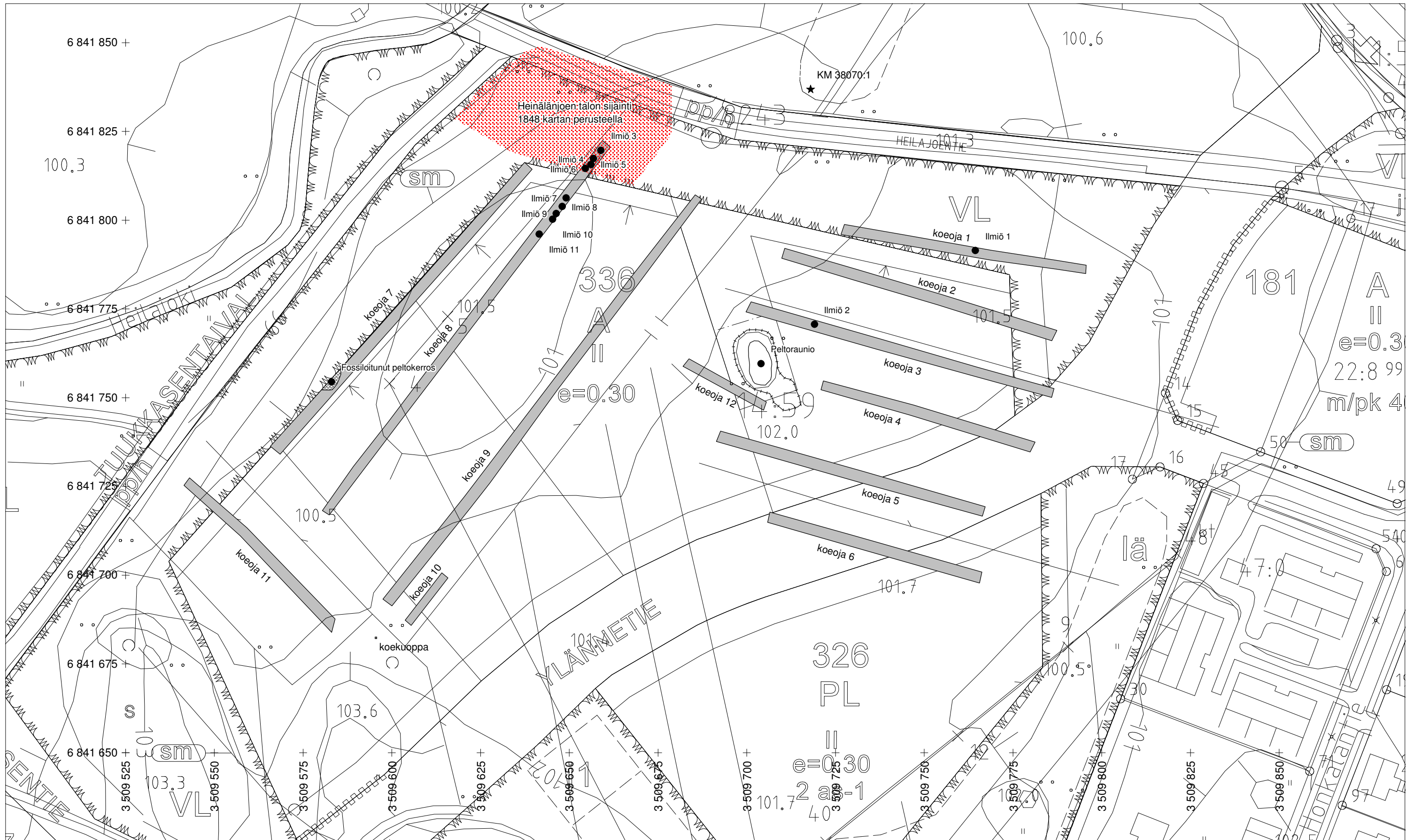
Piirt. & digit. Riku Mönkkönen

Pohjana Mikkelin kaupungin kaavakartta

- kaivausalue 2010
- kalliopaljastuma
- peltoraunio
- ★ KM 38070:1 lasimassahelmen löytöpaikka
- fossiilinen peltokerros



KARTTA 1



MIKKELI VUOLINKO

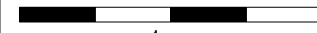
Päivi Kankkunen 2010

Tasokartta 1

Koeja 7, fossiloitunut peltokerros

Mk 1:25, koordinaatit YKJ

Korkeudet m mpy

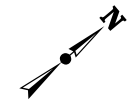


1 m

Piirt. & digit. Riku Mönkkönen

PM	moderni peltomulta	S	siltti (puhdas pohjamaa)
F	fossiloitunut peltokerros	A	auranjälki
O	oja (peltomulta)	MK	myyränkolo
H	huuhtoutunut hiekka	#	hiiltä
R	rikastunut hiekka		

KARTTA 2



6841752,20/3509580,29

6841758,21/3509585,57



MIKKELI VUOLINKO

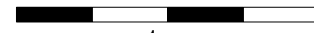
Päivi Kankkunen 2010

Tasokartta 2

Koeoja 7, fossiloitunut peltokerros

Mk 1:25, koordinaatit YKJ

Korkeudet m mpy

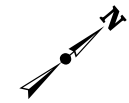


1 m

Piirt. & digit. Riku Mönkkönen

PM	moderni peltomulta	S	siltti (puhdas pohjamaa)
F	fossiloitunut peltokerros	A	auranjälki
O	oja (peltomulta)	MK	myyränkolo
H	huuhtoutunut hiekka	#	hiiltä
R	rikastunut hiekka		

KARTTA 3



6841752,20/3509580,29

6841758,21/3509585,57

