

ANJALANKOSKI, LIIKKALAN LINNAKKEEN INVENTOINTI JA KARTOITUS 26.5.–30.5.2008



Museovirasto, rakennushistorian osasto

Päivi Hakanpää

Arkisto- ja rekisteritiedot

MJ-rekisteritunnus: 1000002101

Rauhoitusluokka: 1

Kunta: Anjalankoski

Tilat ja omistajat: 754:411:878:2 Valtio (Linnake)
754:411:878:2 Valtio (Redutti)
754:411:2:515 Eero Ohlsbom (Yhdyskäytävä)

Tutkimuksen laatu: Liikkalan linnakkeen inventointi ja kartoitus.

Ajoitus: 1700–1800-luku

Peruskartta: PK 304203 Sippola
Linnake pkoo= 6732725 ja ikoo=3500439, z= 35 m mpy.
Redutti pkoo= 6732885 ikoo=3500656 z=49 m mpy.

Tutkimuslaitos: Museovirasto, rakennushistorian osasto (MV/RHO)

Tutkimus- ja mittaustyöryhmä: FM Päivi Hakanpää, FM Ilari Kurri, tutkimuspiirtäjät Pertti Malm ja Pekka Sihvonen, sekä harjoittelija Tiivo Uuksulainen.

Kenttätyöaika: Kartoitus ja inventointi 26.5.–30.5.2008, opastustaulujen perustuskuoppien dokumentointi 19.11.2008.

Tutkitun alueen laajuus: 13676 m².

Rahoittaja: Kaakkois-Suomen TE-keskus ja Museovirasto.

Mustavalkonegatiivit: 125864:1–14.

Digitaalikuvat: 125865:1–33.

Löydöt: KM 2008054:1–5. Diar. pvm 2.9.2008.

Rakennusfragmentit: RHO 1563–1564.

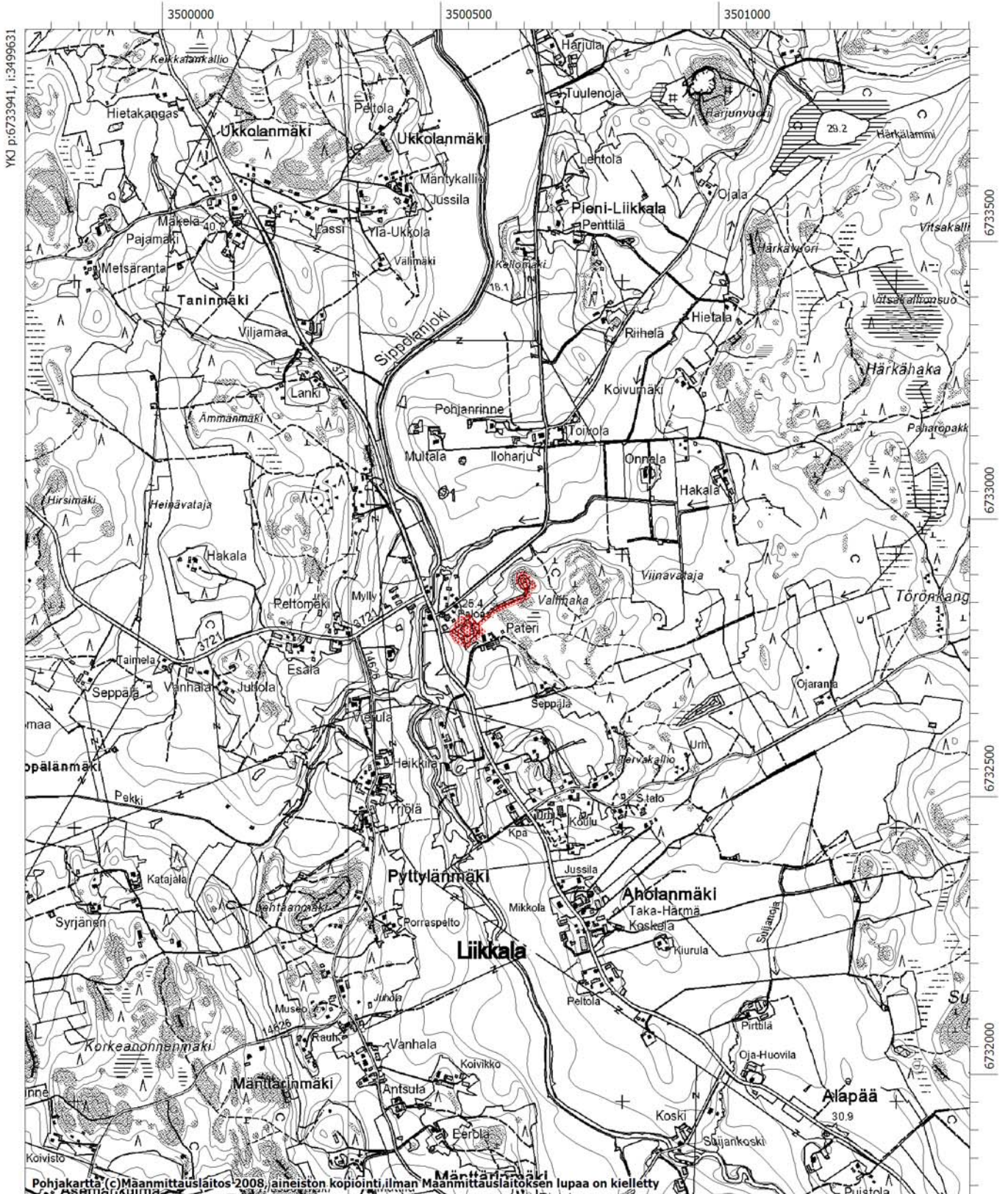
Tutkimushistoria: Ahvenisto, Tapani 1967: Liikkalan linnoituksen inventointikertomus. MV/ RHOA.
Maa ja Vesi Oy 1990: Anjalankoski, Liikkalan linnoituksen asemapiirros ja korkeuskäyrät. MV/RHOA.

Alkuperäinen raportti: Museovirasto, rakennushistorian osaston arkisto (MV/RHOA)

Kopiot (3 kpl): Museovirasto, Haminan toimipiste
Kymenlaakson museo
Anjalankosken kunta

ANJALANKOSKI

Liikkalan linnoitus



Tiivistelmä

Pietarin kivikilpi -hankkeen tavoitteena on päivittää Kaakkois-Suomen linnoitusten dokumentointia ja inventointia, kehittää opastusjärjestelmää sekä parantaa linnoitusten saavutettavuutta matkailukohteina. Tutkimuksista 90 % rahoitti Kaakkois-Suomen TE-keskus ja 10 % Museovirasto, jonka dokumentointiyksikkö teki kenttä- ja jälkityöt virkatyönä. Kaakkois-Suomen linnoitukset ovat osa Pietarin puolustukseksi rakennettua linnoitusketjua. Liikkalan linnake rakennettiin vuosina 1791–1792 suojaamaan Kouvolasta Haminaan johtavaa tietä.

Toukokuussa 2008 inventoitiin ja kartoitettiin viikon ajan linnakkeen, redutin, ja näitä kahta varustusta yhdistävän yhdyskäytävän osia ja rakenteita. Neljästä puolibastionista muodostuvan linnakkeen luoteispuolella on raveliini ja lounaispuolella kulmalinnake. Päävallia kiertää vallihauta ja vastavalli. Lähes neliön muotoisen linnakkeen säilynyt pituus on 93 metriä ja leveys 88 metriä. Linnakkeen koillispuolella sijaitsee suunnikkaan muotoinen redutti, jonka pituus on 63 metriä ja leveys 36 metriä. Polvekkeisen yhdyskäytävän pituus on 150 metriä. Sen keskikohdassa on pienet kulmalinnakkeet, joiden koillispuolella on neljä suorakaiteen muotoista traverssia eli poikkivalia. Venäläisten karttojen mukaan on linnakkeen sisällä ollut puinen sotilaskasarmi, pieni tykistön varistorakennus sekä kivistä tehty ruutikellari. L:n muotoisen kasarmirakennuksen jäännökset ovat mahdollisesti tuhoutuneet. Ruutikellari ja tykistön varasto oli sijoitettu räjähdysvaaran takia osittain linnakkeen maavallien sisään. Ruutikellari näkyy maastossa suorakaiteen muotoisena kuoppana. Maan alla on säilynyt sen sortuneita tiilirakenteita ja kiviseinän jäännöksiä. Kellarin koilliseen paikalla oli näkyvissä kiviä. Tykistön varistorakennuksesta ei maastossa havaittu jälkiä.

Linnakkeen itäosan luiska on lähes kokonaan hävinnyt ja luoteisosan luiska on kaivettu pois. Samoin vallihaudan luoteisosan vastavalli on lähes kokonaan hävinnyt. Linnakkeen raveliinista on jäljellä enää vain vähän, ja kulmalinnake on lähes kokonaan kadonnut pellon muokkaamisen seurauksena. Muutoin linnakkeen rakenteet hahmottuvat maastossa ja linnake näkyy hyvin peltomaisessa. Liikkalan linnake on ollut Museoviraston hoitokohteena vuodesta 1988 lähtien. Linnaketta ei ole tiettävästi koskaan korjattu, eikä sen alueella ole tehty arkeologisia kaivauksia.

Sisällysluettelo

ARKISTO- JA REKISTERITIEDOT	2
TIIVISTELMÄ	3
SISÄLLYSLUETTELO	4
1. JOHDANTO	5
2. YMPÄRISTÖ JA MAISEMA	5
3. HISTORIAA	7
4. TUTKIMUSHISTORIA JA LINNAKKEEN MAISEMANHOITO	10
4.1 Aikaisemmat tutkimukset, arkistolähteet ja kartta-aineistot.....	10
4.2 Linnakkeen maisemanhoito.....	13
5. INVENTOINTIMENETELMÄT	13
6. KARTOITUS- JA INVENTOINTIHAVAINNOT	14
6.1 Linnake.....	14
6.2 Redutti	26
6.3 Yhdyskäytävä.....	28
7. LOPUKSI.....	29
8. LÄHTEET	31
LIITTEET.....	32
<i>Liite 1 Mustavalkonegatiiviluettelo</i>	<i>32</i>
<i>Liite 2 Digitaalikuvaluettelo.....</i>	<i>33</i>
<i>Liite 3a Löytöluettelo</i>	<i>35</i>
<i>Liite 3b Poistettujen löytöjen luettelo.....</i>	<i>36</i>
<i>Liite 4 Tiili- ja laastinäyteluettelo.....</i>	<i>38</i>
<i>Liite 5 Mittausdokumentointi ja kartat.....</i>	<i>39</i>

1. Johdanto

Pietarin kivikilpi -hankkeen tavoitteena on päivittää kohteiden dokumentointia ja inventointia, kehittää opastusjärjestelmää sekä parantaa Kaakkois-Suomen linnoitusten saavutettavuutta matkailukohteina. Tutkimukset luovat pohjaa tuleville restaurointiprojekteille. Niiden tarkoituksena on myös tuottaa aineistoa opastauluihin ja verkkosivuille. Inventoinnin ja kartoituksen avulla määriteltiin muinaisjäännösten rajat ja säilyneisyys.

Kehittämishankkeeseen kuuluvat Liikkalan linnake Anjalankoskella, Järvi Taipaleen ja Kärnäkosken linnoitukset Savitaipaleella, Taavetin linnoitus Luumäellä ja Utin linnoitus Valkealassa, sekä Solkein kanava Taipalsaarissa. Kenttätöitä tehtiin Liikkalassa, Kärnäkoskella, Järvi Taipaleella, sekä Utissa. Kaakkois-Suomen TE-keskuksen osuus rahoituksesta oli 105 300 € Museovirasto rahoitti hanketta 10 530 eurolla ja sen dokumentointiyksikkö teki kenttä- ja jälkityöt virkatyönä. Kaksivuotisen hankkeen maasto- ja arkistotutkimukset aloitettiin 31.3.2008. Museovirastosta hankkeen koordinaattorina toimi rakennuskonservaattori Päivi Eronen. Inventoinnista ja arkistotutkimuksesta vastasi FM Päivi Hakanpää, sekä mittausdokumentoinnista FM Ilari Kurri. Kenttätöihin osallistuivat tutkimuspiirtäjät Pertti Malm ja Pekka Sihvonen, sekä harjoittelija Tiivo Uuksulainen. Liikkalan kenttätöitä tehtiin 26.5.–30.5.2008. Marraskuun puolivälissä kaivettiin ja dokumentoitiin opastustaulun perustuskuoppa. Venäjänkieliset kartat käänsi Varvara Protassova.

Liikkalan linnakkeen inventoi vuonna 1967 Tapani Ahvenisto. Linnakkeesta ei ole tiettävästi tehty mittapiirroksia, vaan käytössä on ollut ainoastaan Maa ja Vesi Oy tekemä korkeuskäyräaineisto vuodelta 1990. Linnakkeen alueella ei ole tiettävästi tehty arkeologisia kaivauksia. Liikkalan linnaketta koskevaa vanhaa kartta-aineistoa on hyvin vähän saatavilla Suomessa. Tutkimusten lähdeaineisto perustuu Venäjän valtiollisen Merisotalaivaston arkiston (RGAVMF) piirustus- ja karttakokoelmaan, jota säilytetään Pietarissa. Tästä aineistosta on osa kuvattu Kyhika -kokoelmaan, jota säilytetään Kymenlaakson museossa.

2. Ympäristö ja maisema

Liikkalan linnake sijaitsee tasalakisella kalliomäellä, jota ympäröi peltoaukea. Linnakkeen länsipuolella virtaa Sippolanjoki, joka laskee Suurijärveen. Jokea myötäilee Haminaan johtava Aholanmäentie. Linnakkeesta on matkaa Haminaan noin 20 km. Ruotsin raja oli vain noin 10 km:n päässä linnakkeesta 1700-luvun lopulla. Liikkala oli jäänyt Turun rauhassa vuonna 1743 Venäjän puolelle. Liikkalan kasarmit rakennettiin 2-3 km linnakkeesta etelään, Haminaan johtavan tien varteen. Linnakkeen pohjoispuolella on Sippolaan vievä Pikku-Liikkalan tie. Tien alkuosa noudattaa 1700-luvun tielinjausta. Tie johti tuolloin kylämäelle, jolla sijaitti osa Liikkalan taloista. Tie linnakkeen portille on tullut nykyisen Paterin talon pihapiirin pohjoispuolelta. Vanhaa tienpohjaa on vielä vähän näkyvissä maastossa. Venäläiseen linnaketta kuvaavaan karttaan on merkitty Pikku-Liikkalan tieltä haarautunut tie, joka on johtanut linnakkeen pohjoispuolelta pellon poikki ja rinnettä ylös. Se on ulottunut yhdyskäytävän kulmalinnakkeeseen asti.¹ Maastossa ei ole enää näkyvissä selvää tieuraa, mutta samaa kohtaa on käytetty myöhemminkin traktorin jäljistä päätellen. Linnakkeen luoteispuolella on nykyisin vapaapalokunnan tontti, jonka pihapiirissä on 2-kerroksinen puutalo, puinen autotalli sekä paloasema. Raveliin pohjoisosassa on vielä 1990-

¹ Päiväämätön kartta RGAVMF. F. 3L. op. 23. D. 981. L. 6.

luvulla ollut kellari, joka on purettu pois muutaman muun rakennuksen lisäksi paikoitusalueen tieltä.²



Kuva. Liikkalan linnake on peltojen ympäröimä. Päivi Hakanpää RHOA 125865:1.

Linnoitusalueetta on käytetty 1930-luvun alussa karjan laitumena ja 1930-lopulta lähtien se on ollut vapaapalokunnan harjoitus- ja juhla-alueena.³ Linnakkeen piha on toiminut Liikkalan kylän urheilukenttänä vuoteen 1953 asti, jolloin valmistui oikea urheilukenttä. Vielä 1980-luvun alussa on linnakkeella vietetty nuorisoseuran kesäjuhlia. Tapani Ahvenisto mainitsee inventointikertomuksessaan, että redutissa on ollut kartanon omistajan huvimaja. Paikalla ei enää ole jälkiä huvimajasta. Ahvenisto arveli luoteisbastionin (pohjoisen puolibastionin) ampumakorokkeella olleen noin 3 x 4 metrin suuruisen rakennuksen, koska paikalla on siihen viittaavia jätteitä. Talvisodan aikana paikalla on ollut ilmatorjuntatykki, joten kyseessä saattaa olla tykin alustaksi rakennetun lavan jäännökset.⁴

² Maa ja Vesi Oy:n korkeuskäyräaineisto vuodelta 1990 (RHOA).

³ *Analecta archaeologica* IX-X.

⁴ Ahvenisto 1969; Suullinen tiedonanto 22.5.2008 Veino Vakkari; Laaksonen 1982.

3. Historiaa

Kaakkois-Suomen linnoitukset ovat osa Pietarin puolustukseksi rakennettua linnoitusketjua. Rajalinnoituksista käsin oli tarkoitus suojata rajalle vieviä pääteitä vihollisen hyökkäyksiltä. Linnoitusten tuli toimia myös armeijan tukikohtina. Liikkalan linnake rakennettiin suojaamaan Kouvolasta Haminaan johtavaa tietä ja estämään vihollisen eteneminen Haminaan. Liikkalassa yhtyivät Mämmälästä (nykyinen Inkeroinen) ja Viialasta (nykyinen Myllykoski) tulevat tiet.⁵ Myös Liikkalan ja Taavetin välisen tieyhteyden puolustaminen olisi ollut tärkeää, mikäli vihollinen olisi valloittanut Utin.⁶

Kustaan sodan aikana (1788–1790) näiden tieyhteyksien hallinnasta taisteltiin Liikkalassa heinäkuussa 1789. Sotatoimet ja joukkojen ryhmittyminen on merkitty sekä ruotsalaisiin että venäläisiin karttoihin. Liikkala tuli tunnetuksi myös sodan alkuvaiheessa annetusta Liikkalan nootista, jossa Kustaa III:n sotatoimien oikeutukseen ja sodankäynnin huonoon varustautumiseen tyytymättömän upseerikunta vaati aselepoa, rauhaa ja valtiopäivien koolle kutsumista. Upseeristo uusi vaatimuksensa ns. Anjalan liittokirjassa 12. elokuuta. Liikkalan nootti ja Anjalan liitto, sekä niiden jälkiselvittelyt pysäyttivät käytännössä Kustaa III:n sotatoimet vuonna 1788.⁷



Kuva.

Ruotsalaisten sotakarttaan on merkitty joukkojen ryhmittyminen Liikkalan alueella 1. heinäkuuta vuonna 1789. (Kra 0425:17:200, Kyhika)

⁵ Rekola 1989, 122.

⁶ RGVIA, Puolustus suunnitelma venäläistä suomea varten, käänös Maria Djakonoff.

⁷ Kartat vuodelta 1789 Kra 0425:17:199–203; Kenraali A.V. Tutškovin - kartta-albumi vuosina 1788–1790 sotatoiminnasta 2007, 53; Mankell 1870, 405–406; Paaskoski 2005, 199–201.



Kuva. Sotatapahtumat on dokumentoitu myös venäläiseen karttaan, josta käy ilmi molempien sotajoukkojen ryhmittäminen ja pattereiden paikat. (Kenraali A.V.Tutškovin - kartta-albumi 2007, 52)

Linnakkeen rakennustyöt alkoivat kesällä 1791. Aleksander Suvorov arvioi linnakkeen kustannuksiksi 1661 ruplaa ja 65 kopeekkaa. Palkkojen osuus kustannuksista oli noin 473 ruplaa ja 25 kopeekkaa. Työmiehen päiväpalkka oli 5 kopeekkaa.⁸ Linnoitustöitä valvoi Kymminlinnassa ja Liikkalassa insinöörieverstiluutnantti Lavrov. Ilmeisesti näiden kahden rakennushankkeen järjestelyjä hoitivat samat henkilöt, sillä esimerkiksi tarvittavan kalkin määrä tilauksissa oli yleensä arvioitu Kymminlinnan ja Liikkalan linnoitusten osalta yhteisesti.⁹ Linnoitustyöt käynnistyivät ripeästi. Liikkalassa työskenteli heinäkuussa 22 päivän ajan yhteensä 791 sotilasta Velikolutskin rykmentistä, 3. Jääkäripataljoonasta, sekä näiden lisäksi kasakoita. Päivittäin vuoden 1791 heinäkuussa oli töissä noin 400–500 sotilasta. Töihin käytettiin myös talonpoikienhevosta.¹⁰ Linnoitustyöt saatiin päätökseen kaikissa rajalinnoituksissa vuoden 1792 syyskuussa. Suvorov luovutti ne insinöörieverstiluutnantti ja ritari Lavroville, joka toimi Suomen insinööripäällikkönä. Rajalinnoitusten vuosittaiseen ylläpitoon oli varattu yhteensä 3340 ruplaa.

⁸ Meštšerjakov 1949, nro 15 Suvorovin laatima kustannusarvio vuodelta 1791, alkuperäinen asiakirja CGVIA, F.41, d.165, arkkki 71; käännökset Maria Djakonoff ja Varvara Protassova; KA venäläiset sotilasasiakirjat rulla NL 205, osa 131, käännökset Varvara Protassova.

⁹ KA venäläiset sotilasasiakirjat rulla NL 206, osa 6 ja osa 41; Suvorovin kirjeet 15.9.1791 ja 14.10.1791, käännökset Varvara Protassova.

¹⁰ Meštšerjakov 1949, nro 15 Suvorovin laatima kustannusarvio vuodelta 1791, alkuperäinen asiakirja CGVIA, F.41, d.165, arkkki 75, käännös Maria Djakonoff ja Varvara Protassova.

Taulukko: Kustannusarvio Liikkalan linnakkeen ostettavista rakennusmateriaaleista ja palkoista.¹¹

Nimike	rup.	kop.
Tiili	63	-
Mukulakivi	-	-
Kalkki	75	-
Hiekka	-	-
Kattotiili	-	-
Materiaalit		
Puu	37	50
Rauta	31	50
Kuljetus	75	-
Ruuti	506	40
Työkalut	250	-
Palkat	473	25
Arvaamattomat menot	150	-
Yhteensä	1661	65

Liikkalan tykit oli tarkoitus tuoda Viipurista. Aseistuksena oli aluksi kahdeksan valurautaista tykkiä, joista kolme kappaletta oli 12-naulaisia ja viisi kappaletta 6-naulaisia. Myöhemmin tykkejä oli 14 kappaletta. Varusväkenä oli kaksi komppaniaa eli 170 miestä. Päiväämättömässä venäläisessä kartassa mainitaan, että linnakkeen puolustukseen tarvittiin 30 tykkiä, 50 tykistön miestä ja kaksi komppaniaa jalkaväkeä.¹² Linnakkeen pienelle kasarmipihalle ei ollut mahdollista rakentaa suuria miehistötiloja. Tämän vuoksi rakennettiin Liikkalan kasarit linnakkeesta noin 2-3 km etelään, Haminan tien varrelle. Linnakkeen lounaispuolella oli muonamakasiini ja keittiö, sekä Haminaan johtavan tien varressa tiilitehdas ja krouvi.¹³ Suomen sodan (1808–1809) jälkeen raja siirtyi Pohjanlahdelle. Kaksikymmentä vuotta aiemmin rakennetut rajalinnoitukset menettivät merkityksensä.



Kuva. Päiväämättömään karttaan on merkitty linnakkeen ulkopuolelle rakennuksia. (RGAVMF. F. 3L. op. 26. D. 1716. s.6. Kyhika)

¹¹ Meštšerjakov 1949, nro 15 Suvorovin laatima kustannusarvio vuodelta 1791, alkuperäinen asiakirja CGVIA, F.41, d.165, arkki 71, käännös Maria Djakonoff ja Varvara Protassova.

¹² Meštšerjakov 1949, nro 23:n liite Suvorovin laatima luettelo tarvittavasta tykistöstä 17.7.1791, käännös Maria Djakonoff ja Varvara Protassova; Astala 1967, 162; Rekola 1989, 122; Toivanen, 1980, 67; Päiväämätön kartta RGAVMF.F.L.op.23.D.945.L.1.L.4.

¹³ Hamina VIK 200, VIK 764–799; Päiväämätön kartta RGAVMF.F.3L.op.26.D.1716 s.6. Muonamakasiini on merkitty myös vuoden 1792 karttaan, RGVF.F.3L.op.26.D.1716.s.8.

Liikkalan kylän maat lahjoitettiin lähes kokonaan venäjän armeijassa ansioituneelle kenraalimajuri Jan Pieter van Suchtelenille vuonna 1790. Liikkalan talonpojat maksoivat veronsa ja tekivät päivätöitä lahjoituksen saajalle. Hollantilaissyntyinen van Suchtelen ei tiettävästi koskaan edes käynyt lahjoitusmaillaan. Van Suchtelenilla oli merkittävä asema Venäjän insinöörikomennuskunnassa Suomen hallintoalueella 1700-luvun lopulla. Hän perusti mailleen hovileirin eli kartanon vuonna 1835. Tuolloin kylän neljä taloa joutuivat siirtymään muualle. Suchtelenin kuoltua jo seuraavana vuonna, lahjoitusmaat siirtyivät hänen pojalleen, Constantin van Suchtelenille. Kartanoa hoitivat tilanhoitajat. Kartano siirtyi 1850-luvulla Constantin van Suchtelenin tyttarelle Helenalle, joka vietti kesiä Liikkalassa.¹⁴



Kuva. Liikkalan hovi on sijainnut noin 300 metriä linnakkeesta pohjoiseen, peltojen ympäröimällä mäellä. Paikalla on vielä näkyvissä kivijalkaa. Päivi Hakanpää RHOA 125865:29.

4. Tutkimushistoria ja linnakkeen maisemanhoito

4.1 Aikaisemmat tutkimukset, arkistolähteet ja kartta-aineistot

Tapani Ahvenisto inventoi vuonna 1967 linnakkeen ja redutin. Muinaistieteellisen toimikunnan vuosikertomuksessa mainitaan, että vallit on inventoitu vasta vuonna 1969, jolloin Veijo Laine on myös mitannut Liikkalan linnakkeen. Rakennushistorian osaston arkistoon ei ole kuitenkaan pää-

¹⁴ Hellegren 1957, 303–312; Kenraali A.V.Tutškovin - kartta-albumi vuosina 1788-1790 sotatoiminnasta 2007, 137.

tynyt linnakkeen mittapiirustuksia. Linnakkeen ainoa mittausaineisto on Maa ja Vesi Oy:n tekemä korkeuskäyräaineisto vuodelta 1990. Liikkalan entinen kasarmialue kartoitettiin vuonna 1977.¹⁵ Linnakkeesta on olemassa vuonna 1970 otettuja ilmakuvia.¹⁶ Linnaketta on dokumentoitu myös valokuvaamalla vuosina 1970 ja 1992.¹⁷ Suomalaisessa tutkimuksessa ovat linnaketta käsitelleet Keijo Astala laajassa artikkelissaan ”Venäläisten puolustus ja selustatoimintaa Suomessa vv. 1808–1809 sodan edellä ja aikana”, Pekka Toivanen teoksessaan ”Kaakkoisraja ja sen linnoitukset” sekä Kauko Rekola Suvorovia käsittelevässä teoksessaan.¹⁸

Rakennushistorian osaston piirustuskokoelmassa ei ole olemassa yhtään insinöörikomennuskunnan dokumenttia Liikkalan linnakkeesta. Sen sijaan myöhemmin rakennetusta Liikkalan kasarmialueesta on arkistossa 26 karttaa, joista suurin osa on rakennuspiirustuksia. Vanhimmat piirustukset ovat vuodelta 1803 ja viimeiset vuodelta 1842.¹⁹ Suomessa on saatavilla ainoastaan viisi Liikkalan linnaketta kuvaavaa karttaa. Ne ovat Kymenlaakson museon Kyhika –kokoelmassa, johon ne on valokuvattu Pietarissa sijaitsevasta Venäjän valtiollisen Merisotalaivaston arkistosta (RGAVMF). Kansallisarkistossa (KA) on mikrofilmille kuvattuina venäläisiä sotilasasiakirjoja, joissa on mainintoja myös Liikkalan linnakkeesta. Ruotsin sota-arkistossa (Kra) on säilynyt kuusi kappaletta Kustaan sodan (1788–1790) aikaisia sotilaskarttoja, joissa on kuvattuna Liikkalan aluetta.²⁰ Sotatapahtumista on olemassa venäläinen kartta, johon on merkitty venäläisten ja ruotsalaisten asemat Liikkalassa, Sippolassa ja Metsäkylässä kesäkuussa 1789.²¹

Taulukko Liikkalan linnakkeen kartoista

Vuosi	Otsikko	Nimi	Selite	Alkuperäinen
-			Kartaan on kuvattu Liikkalan, Kyminlinnan, Utin, Kärnäkosken ja Järvi Taipaleen linnoitukset, sekä niiden ympäristöt.	RGAVMF. F. 3L. op. 23. D. 981. L. 2. (Kyhika)
-	Liikkalan linna-ke vuoriredukteineen.	-	Kartaan on merkitty Liikkalan linnake, yhdyskäytävä, redutti ja rakennukset, sekä sotilaskasarmin poikkileikkaus. Lisäksi kartassa on tiet, sillat, joki ja linnaketta ympäröivät pellot. Kartan mittakaava on venäläinen syli.	RGAVMF. F. 3L. op. 23. D. 981. L. 6. (Kyhika)

¹⁵ Ahvenisto 1967; Eero Jama ja Veijo Laine 1977, Mittapiirustukset Sippola, Liikkalan kasarmit I-II.

¹⁶ Muinaistieteellisen toimikunnan vuosikertomus vuodelta 1970; Kuvat vuodelta 1970 P. O. Welin Neg. 1675–1680; Kuvat vuodelta 1970, L. Laaksonen ja V. Laine 1547–1548.

¹⁷ P. O. Welin Museoviraston historian kuva-arkisto neg. 104281-104283; Ulla-Riitta Kauppi neg. 104344-104359.

¹⁸ Astala 1967; Toivanen 1980; Rekola 1989.

¹⁹ VIK Hamina 200, 764–789.

²⁰ Kra 0425:17:198–203.

²¹ Kenraali A.V. Tutškovin - kartta-albumi vuosina 1788-1790 sotatoiminnasta 2007, 53.

1792	Liikkalan linnakkeen asema-kaava ja leikkauksia	Kenraali kreivi Aleksandr Suvorov-Rymnikskij. Ylimajoitusmestari everstiluutnantti ja ritari Fadei Steinhel.	Karttaan on merkitty Liikkalan linnake, yhdyskäytävä, redutti ja rakennukset. Lisäksi on kuvattu ruutikellarin ja vallien poikkileikkaukset. Kartassa on myös tiet, sillat, joki ja linnaketta ympäröivät pellot. Kartan mittakaava on venäläinen syli ja profiilipiirrosten mittakaava on jalka.	RGAVMF. F. 3L. op. 26. D. 1716. s.8. (Kyhika)
1795			Karttaan on merkitty Liikkalan ja Utin linnoitukset, sekä niiden ympäristöt. Lisäksi kartassa mainitaan linnoitusten tykistö ja linnoitusten miehitys.	RGAVMF. F. 3L. op. 23. D. 945. L. 1. L. 4. (Kyhika)
-	Kartta Liikkalan linnakkeen sijainnista. Kartta Utin linnoituksen sijainnista.		Karttaan on merkitty Liikkalan ja Utin linnoitukset, sekä niiden ympäristöt. Liikkalan karttaan on merkitty myös makasiini, keittiö, tiilitehdas ja krouvi. Mittakaavana on venäläinen syli.	RGAVMF. F. 3L. op. 26. D. 1716. s.6. (Kyhika)

Taulukko Liikkalan alueen sotilaskartoista

Vuosi	Otsikko	Nimi	Selite	Alkuperäinen	Huom.
1789	Karta omfattande dels trakten vid Liikala och Sippola, dels trakten väster om Fredrikshamn.			Kra 0425:17:198.	Kyhika
1789	Speciele-Charta öfver Sippola och Likala Byar Belägne emellan Kymene Elf och Friedrickshamn. Recognoscherat under kriget af Capit: Gripenberg.			Kra 0425:17:199.	Kyhika
1789	Charta öfver Svenska Armeens Ställning vid Likala by, som togs den 1 Julij 1789 samt äfven Affairen vid Sippola den 21 Julij samma Åhr.			Kra 0425:17:200.	Kyhika
1789	Likala Pass. Kongl. Svenska Arméens Lager. Tagit den 3e Julij 1789.			Kra 0425:17:201.	Kyhika
1789	Kongl. Svenska Arméens Lager vid Likala i Julii månad 1789.			Kra 0425:17:202.	
1789	Svenska arméns läger vid Liikala by under juli 1789.			Kra 0425:17:203.	
1794	Venäläisten ja ruotsalaisten asemat Liikkalassa, Sippolassa ja Metsäkylässä kesäkuussa 1789.			Kenraali A.V.Tutškovin - kartta-albumi vuosina 1788-1790 sotatoiminnasta, kartta 12.	



Kuva. Tiivo Uuksulainen peittää ruutikellarin kaakkoisseinää, joka on kaivettu esiin ja dokumentoitu. Ilari Kurri RHOA 125865:25.

Linnakkeen rakenteista otettiin musta-valkokuvia (RHO 125864:1–14.) ja digitaalikuvia (RHO 125865:1–33). Lisäksi Museoviraston valokuvaaja Soile Tirilä kuvasi linnaketta. Ruutikellarin esiin kaivetun kaakkoisseinän romahtanut tiilirakenne dokumentoitiin myös fotogrammetrian avulla. Tiilirakenteesta otettiin laastinäyte materiaalitutkimuksia varten ja yksi tiili Museoviraston kokoelmiin. (RHO 1563–1564, Liite 4).

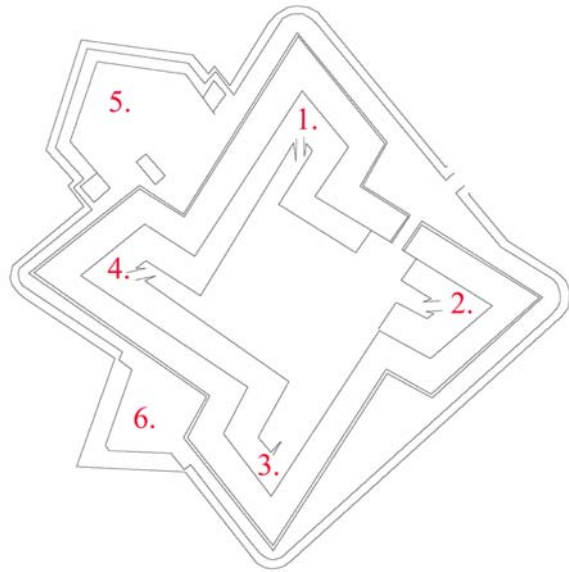
6. Kartoitus- ja inventointihavainnot

6.1 Linnake

Linnake sijaitsee lähes pohjois-eteläsuuntaisella kalliomäellä, joka on 34 metrin korkeuskäyrällä. Neljästä puolibastionista muodostuvan linnakkeen luoteispuolella on raviini ja lounaispuolella kulmalinnake. Päävallia kiertää vallihauta ja vastavalli. Linnakkeen eskarppimuurit ovat kaltevat ja ne on tehty todennäköisesti kivistä. Pohjoisen ja itäisen puolibastionin eskarppimuureissa on hyödynnetty louhittua kallion seinää. Lähes neliön muotoisen linnakkeen säilynyt pituus on 93 metriä ja leveys 88 metriä. Vahvimmat puolustus suunnat olivat luoteeseen ja lounaaseen. Luoteen suunnassa yhtyivät Sippolasta ja Mämmälästä (nykyinen Inkeroinen) tulevat tiet. Lounaan puolella nämä tiet jatkuivat kohti Haminaa. Linnakkeen koillispuolella sijaitsee suunnikkaan muotoinen redutti, joka on noin 14 metriä linnaketta ylempänä olevalla kalliolla. Näitä kahta varustusta yhdistää 150 metrin pituinen, polvekkeinen yhdyskäytävä. Puolibastionilinnoitus sulkee yhdessä redutin ja yhdyskäytävän kanssa 360 metrin pituudelta kallion lakea.

Kaavio linnoituslaitteista.

1. Pohjoinen puolibastioni
2. Itäinen puolibastioni
3. Eteläinen puolibastioni
4. Läntinen Eteläinen puolibastioni
5. Raveliini
6. Kulmalinnake



Ulkovarustus

Linnakkeen päävallia kiertää vallihauta ja vastavalli. Linnakkeen koillis- ja kaakkoispuolella on vielä jäljellä maaluiskaa. Vallihaudan leveys on 1,6–3,4 metriä. Yhdyskäytävän edessä on vallihaudassa noin seitsemän metriä leveä ja kahdeksan metriä pitkä traverssi, jonka korkeus on alle metrin. Lounaisosan vallihauta on nykyisin osittain peltona. Vuoden 1792 piirustuksen mukaan lounaisosan vastavallia ei ole ollut, vaan paikalla on ollut kulmalinnake.²⁶ Vastavallin korkeus on noin 0,9–1,5 metriä. Venäläiseen karttaan on merkitty vastavallin viereen ampumatasanne. Sen ja vallin välissä on ollut palitsari eli paalurivistö.²⁷ Maastossa ei enää havaittu merkkejä kummastakaan rakenteesta. Kartoituksen aikana oli vallihaudan aluskasvillisuus jo paikoin lähes metrin korkea, mikä vaikeutti havaintojen tekemistä. Kaakkoisosan vastavallista pilkisti muutamia kiviä maan alta, mistä päätellen kontraeskarppimuri on ollut kivirakenteinen. Vallit olivat jo vuonna 1966 maan peitossa. Tästä johtuen Tapani Ahvenisto on tulkinut, että kontraeskarppimuri on tehty pelkästään maasta.²⁸ Venäläiseen päiväämättömään karttaan on merkitty vastavallin kivistä tehty tukimuri.²⁹ Koillisosan vallin luiska sulautuu maastoon ja laskee pellon rinteeseen mukaisesti kohti tietä, eli pohjoiseen. Kaakkoisosan vallin luiska yhtyy Paterin talon pihapihapiirin, jossa on nurmikenttä ja kasvimaata. Linnakkeen itäosan luiska on lähes hävinnyt. Samoin vallihaudan luoteisosan vastavalli on lähes kokonaan hävinnyt, ja vallin luiska on kaivettu pois.

²⁶ Kartta vuodelta 1792, RGVF.F.3L.op.26.D.1716.s.8.

²⁷ Kartta vuodelta 1792 RGVF.F.3L.op.26.D.1716.s.8 ja päiväämätön kartta RGAVMF. F. 3L. op. 23. D. 981. L. 6.

²⁸ Ahvenisto 1967.

²⁹ Päiväämätön kartta, RGAVMF. F. 3L. op. 23. D. 981. L. 6.



Kuva. Linnakkeen koillisosan vallihautaa. Päivi Hakanpää RHOA 125865:11

Vallihaudan kaakkoisosassa on kivistä tehty kaivo, jonka leveys on 3,5 metriä ja pituus 4,0 metriä. Kaivo on noin 1,8 metriä syvä. Toukokuussa kaivo oli aivan täynnä vettä. Sen koillisreunan ylimmät kivet olivat näkyvissä ja sen pohjasta löytyi kiveys tunnusteltaessa sitä prisma-sauvalla. Kaivoa ei ole merkitty venäläisiin piirustuksiin.



Kuva. Vallihaudassa on kaivo. Pekka Sihvonen RHOA 125865:12.

Kunto:

Luoteis- ja koillisosan vallihauta on kostea ja siihen on tuotu haketta. Vallihaudassa on paikoittelun muurista pudonneita kiviä. Linnakkeen itäosan luiska on lähes hävinnyt. Luoteisosan vallihaudan vastavalli on lähes kokonaan hävinnyt, ja vallin luiska on kaivettu pois. Itäosan luiska on lähes hävinnyt. Vallihaudassa kasvaa pihlajia, koivuja, vaahteroita, mäntyjä ja katajia. Aluskasvillisuus on lähinnä heinää ja nokkosta.

Kulmalinnake

Linnakkeen lounaispuolelle on venäläiseen karttaan merkitty pelkästä maasta tehty kulmalinnake. Tykkien ampumatasanne oli tehty puusta. Kulmalinnakkeen oikeassa siivessä ja oikeassa kärjessä oli kummassakin yksi ampumalovi. Vasemmassa siivessä oli kaksi ampumalovea.³⁰ Nykyisin kulmalinnakkeen kohta on peltoa, mutta siinä näkyy vielä kolmion muotoinen tasanne, jonka reunat laskevat tasaisena luiskana alas. Pellon rinne laskee 8,5 metriä lounaaseen kohti tietä. Maavalleista ei ole maastossa enää mitään jäljellä.



Kuva. Linnakkeen lounaispuolelle on venäläiseen karttaan merkitty kulmalinnake. Nykyisin se kohdalla on pelto. Päivi Hakanpää RHOA 125865:13.



Kuva. Kulmalinnakkeen paikka näkyy hyvin vuoden 1970 ilmakuvasa. P. O. Welin RHOA.

³⁰ Kartta vuodelta 1792 RGVF.F.3L.op.26.D.1716.s.8.

Raveliini

Linnakkeen luoteissivulla on ollut takaa avoin raveliini, josta on jäljellä enää vain vähän. Sen kärki on osoittanut luoteeseen, kohti Pikku-Liikkalan tietä. Raveliinin kylkien maavallia on jäljellä noin 10–12 metrin pituudelta ja noin 1,0–1,7 metrin korkeudelta. Muu osa raveliinista on hävinnyt. Molempien kylkien sivuilla on vallihaudassa ollut erilliset traverssit, jotka ovat olleet kiinni raveliinin kyljissä. Maastossa nämä näkyvät vielä noin 11 metriä pitkinä ja viisi metriä leveinä, suorakaiteen muotoisina maakasoina, joiden korkeus vaihtelee puolesta metrillä lähes metriin. Kolmas traverssi on raveliinin oikean kyljen vieressä. Se on sulkenut vallihaudan.

Kunto:

Oikean kyljen kohdalle on kaivettu kuoppia. Raveliinin pihaan on kaivettu halkaisijaltaan noin 12 metrin kokoinen kuoppa, jonne on työnnetty kiviä. Raveliinin pohjoispuolelle on kasattu kaadettuja puita ja risuja, jotka vaikeuttavat raveliinin hahmottamista. Raveliinin pohjoisvallin ja luisukan päällä on ollut rakennus, joka on purettu pois. Raveliinin eteen on rakennettu paikoitusalue. Raveliinin päällä kasvaa mäntyjä ja koivuja.



Kuva. Raveliinista on enää vain vähän jäljellä. Se on vuosikymmenien saatossa hävinnyt rakennusten ja pihan tieltä. Ilari Kurri RHOA 125865:14.

Pohjoinen puolibastioni

Puolibastioni muodostuu oikeasta kyljestä ja siivestä, sekä vasemmasta siivestä. Sen kärki on suunnattu kohti pohjoista. Vasemman siiven pituus on 44 metriä ja leveys noin 12 metriä. Sen korkeus on vallihaudan pohjasta mitattuna 3,7–4,4 metriä. Valli madaltuu pohjoiskulmaa kohti. Eskarppimuuri on peittynyt maalla. Pohjoiskulmassa on näkyvissä vielä kiviä. Vasemman siiven maavalliin on kaivettu kaksi ampumalovea, jotka näkyvät maastossa 0,5–1,0 levyisinä, matalina painanteina. Kärjen ampumalovi avautuu ulospäin siten, että aukon leveys ampumaloven sisäreunassa on 0,6 metriä ja ulkoreunassa 2,0 metriä. Oikean siiven pituus on 35 metriä ja leveys noin 10 metriä. Sen korkeus on vallihaudan pohjasta mitattuna 2,0–3,2 metriä. Eskarppimuuri on lähes kokonaan maan peitossa. Muurissa on hyödynnetty kalliota, jonka seinää on louhittu suoraksi. Kalliota on näkyvissä noin 70 cm:n korkeudelta. Siinä on noin 5 cm halkaisijaltaan oleva poran jälki. Kallio on osittain rapautunut. Eskarppimuurista pilkottaa vielä kiviä päälle valuneen maan alta. Siiven kohdalla on vallihaudassa muurista pudonneita kiviä. Oikean siiven maavalliin on kaivettu yksi ampumalovi, joka näkyy kolme metriä leveänä, loivana painanteena. Oikea kylki on noin 3,5 metriä pitkä ja 13,5 metriä leveä. Sen korkeus on vallihaudan pohjasta mitattuna 1,8 metriä. Sen eskarppimuuri on maanpeitossa. Maavalliin on kaivettu yksi ampumasektori, joka näkyy maastossa 3,3 metriä leveänä, loivana painanteena. Puolibastionin rintamuuri on noin metrin korkea. Rintamuurin ja vallin raja on paikoin häilyvä. Ne on tehty mahdollisesti kokonaan maasta. Päiväämättömässä venäläisessä kartassa on rintamuuri merkitty tavalla, jonka voi tulkita myös kivimuuriksi. Karttojen mukaan puolibastioni keskellä on ollut kulkuluiska ylös. Kulkuluiskaa ei enää näy maastossa.³¹

Kunto:

Eskarppimuuri on lähes kokonaan peittynyt maalla ja siitä on pudonnut kiviä vallihautaan. Kärjen tykkiloven itäpuolelle on kaivettu halkaisijaltaan kolme metrin kokoinen ja kaksi metriä syvä kuoppa. Pohjoisbastionin kärjessä on ollut talvisodassa ilmatorjunta tykki.³² Vallin päällä kasvaa mäntyjä ja koivuja. Aluskasvillisuus on lähinnä heinää.



Kuva. Pohjoisen puolibastionin oikea siipi. Oikean siiven eskarppimuurissa on hyödynnetty louhittua kalliota. Päivi Hakanpää RHOA 125865:15–16.

³¹ Päiväämättömän kartta, RGAVMF. F. 3L. op. 23. D. 981. L. 6; Kartta vuodelta 1792, RGVF.F.3L.op.26.D.1716.s.8.

³² Suullinen tiedonanto 22.5.2008 Veino Vakkari.

Itäinen puolibastioni

Puolibastioni muodostuu oikeasta kyljestä ja siivestä, sekä vasemmasta siivestä. Vasemman siiven pituus on noin 46 metriä ja leveys noin 9,5 metriä. Sen korkeus on vallihaudan pohjasta mitattuna noin 2,5 metriä. Vasemman siiven maavalliin on kaivettu ampumalovi, joka maastossa näkyy noin 1,7–2,9 metriä leveänä ja 25 cm syvänä painanteena. Eskarppimuuri on peittynyt maalla. Itäkulmassa on näkyvissä vielä kiviä. Linnakkeen sisäänkäynti on läntisen puolibastionin vasemmasta siivessä. Sisäänkäynnin edestä alkaa yhdyskäytävä. Linnakkeen kaakkoispuolella oli tie, joka on päättynyt yhdyskäytävään. Kulkuaukon eteen on rakennettu noin 1,4 metriä korkea maatraverssi, jonka pituus on 9,3 metriä ja leveys 8,0 metriä. Se sulkee näkymän vallihaudasta kasarmin pihalle. Varsinaista poternia linnakkeessa ei ole ilmeisesti ollut, mutta vallihaudan palitsadin kohdalla on ollut portti.³³ Kulkuaukon reunat on kivetty, sillä itäpuolen reunassa pilkottaa muutamia kiviä vallin päältä valuneen maan alta.

Oikean siiven pituus on noin 35 metriä ja leveys noin 10 metriä. Sen korkeus on vallihaudan pohjasta mitattuna 2,7–3,2 metriä. Eskarppimuurissa on hyödynnetty kalliota, jonka seinämää on louhittu suoraksi. Kalliota on esillä noin 1,3 metrin korkeudelta. Siinä on noin 4 cm halkaisijaltaan oleva poran jälki. Osa eskarppimuurista on maan peitossa. Oikean siiven maavalliin on kaivettu alle 50 cm syvä ampumalovi, joka avautuu ulospäin siten, että aukon leveys ampumaloven sisäreunassa on 1,6 metriä ja ulkoreunassa 2,1 metriä. Oikea kylki on noin kuusi metriä pitkä ja noin yhdeksän metriä leveä. Sen korkeus on vallihaudan pohjasta mitattuna noin kolme metriä. Kyljen eskarppimuuri on maanpeitossa. Sen viereen on kaivettu vallihautaan kaivo. Maavalliin kaivettu ampumalovi avautuu ulospäin siten, että aukon leveys ampumaloven sisäreunassa on 0,6 metriä ja ulkoreunassa 2,2 metriä. Bastionin kärjessä ei ole ampumasektoria. Ajoluiskaa ei ole enää maastossa näkyvissä. Puolibastionin rintamuuri on noin metrin korkea. Rintamuurin ja vallin raja on paikoin häilyvä.

Kunto:

Eskarppimuuri on lähes kokonaan peittynyt maalla. Oikean kyljen tykkiloven eteen on kaivettu noin kolme metriä leveä ja viisi metriä pitkä kuoppa, jonka syvyys on noin puoli metriä. Bastionin päällä kasvaa mäntyjä. Aluskasvillisuus on lähinnä heinää.



Kuva. Itäisen puolibastionin oikea siipi ja linnakkeen sisäänkäynti. Päivi Hakanpää RHOA 125865:17–18.

³³ KA venäläiset sotilasasiakirjat rulla NL 205/40, osa 80, käännökset Varvara Protassova.

Eteläinen puolibastioni

Puolibastioni muodostuu oikeasta kyljestä ja siivestä, sekä vasemmasta siivestä. Vasemman siiven pituus on noin 44 metriä ja leveys noin 11 metriä. Sen korkeus on vallihaudan pohjasta mitattuna noin 3,4 metriä. Eskarppimuuri on peittynyt maalla. Ruutikellari on rakennettu vasemman siiven viereen, niin että sen kaakkoispuolen seinä on ollut osittain vallin sisällä. Siiven maavallissa ei ole ollut ampumasektoria. Oikean siiven pituus on noin 27 metriä ja leveys noin kahdeksan metriä. Sen korkeus on vallihaudan pohjasta mitattuna noin 3,5 metriä. Eskarppimuuri on peittynyt maalla. Kulmassa pilkistää kivi. Siiven maavalliin on venäläisten karttojen mukaan kaivettu kaksi ampumasektoria, joita ei näy maastossa. Oikea kylki on noin kahdeksan metriä pitkä ja noin 12 metriä leveä. Sen korkeus on vallihaudan pohjasta mitattuna 3,6 metriä. Kyljen eskarppimuuri on maanpeitossa. Venäläisiin piirustuksiin maavalliin on merkitty ampumalovi, jota ei maastossa enää näy. Vallikäytävän päälle nousevaa maaluiskaa ei ole merkitty venäläisiin piirustuksiin, eikä siitä myös maastossa ollut jälkiä.³⁴ Puolibastionin rintamuuri on 0,5–1,0 metriä korkea. Rintamuurin ja vallin raja on paikoin häilyvä.

Kunto:

Eskarppimuuri on peittynyt maalla. Bastionin päällä kasvaa pihlaja, vaahtera ja mänty. Aluskasvillisuus on pääasiassa heinää ja nokkosta.



Kuva. Eteläisen puolibastionin oikea siipi. Päivi Hakanpää RHOA 125865:20.

³⁴ Päiväämätön kartta, RGAVMF. F. 3L. op. 23. D. 981. L. 6; Kartta vuodelta 1792, RGVF.F.3L.op.26.D.1716.s.8.

Läntinen puolibastioni

Puolibastioni muodostuu oikeasta kyljestä ja siivestä, sekä vasemmasta siivestä. Vasemman siiven pituus on noin 49 metriä ja leveys noin 16 metriä. Sen korkeus on vallihaudan pohjasta mitattuna noin 3,5 metriä. Eskarppimuuri on peittynyt maalla. Kärjen kohdalla on säilynyt eskarppimuurin kiviä. Vasemman siiven maavalliin on kaivettu kaksi ampumalovea, jotka näkyvät maastossa 1,5–3,3 metrin levyisinä ja alle 10 cm syvinä painanteina. Tykkiaukkojen kohdalla on säilynyt on kolmion muotoiset ampumatasanteet. Ne näkyvät maastossa alle 20 cm korkeina maaterasseina. Oikean siiven pituus on noin 33 metriä ja leveys noin 13 metriä. Sen korkeus on vallihaudan pohjasta mitattuna 4,0–4,8 metriä. Eskarppimuuri on peittynyt maalla, mutta maan alta pilkistää kiviä. Oikean siiven maavalliin kaivettu ampumalovi avautuu ulospäin siten, että aukon leveys ampumaloven sisäreunassa on 0,6 metriä ja ulkoreunassa 0,9 metriä. Oikea kylki on noin 7 metriä pitkä ja noin 13 metriä leveä. Sen korkeus on vallihaudan pohjasta mitattuna noin 4,4 metriä. Kyljen eskarppimuuri on maanpeitossa. Maavalliin kaivettu ampumalovi avautuu ulospäin siten, että aukon leveys ampumaloven sisäreunassa on 0,5 metriä ja ulkoreunassa 0,8 metriä. Puolibastionin rintamuuri on noin 0,4–0,8 metriä korkea. Rintamuurin ja vallin raja on paikoin häilyvä.

Kunto:

Eskarppimuuri on peittynyt maalla ja sen päällä kasvaa pitkää heinikkoa. Vallikäytävään on kaivettu halkaisijaltaan noin neljän metrin kokoinen, matala kuoppa. Venäläisiissä piirustuksissa vallikäytävän päälle on johtanut luiska puolibastionin keskeltä. Maastossa luiskaa ei enää näy. Kärjen kohdalla kulkee polku, joka on kuluttanut maahan uran. Sen kohdalla ei enää näy tykkilovea, vaikka sellainen onkin merkitty venäläisiin karttoihin.³⁵ Bastionin päällä kasvaa mäntyjä, koivuja ja omenapuu. Aluskasvillisuus on lähinnä heinää.



Kuva. Eteläisen puolibastionin kulmassa pilkottaa maan alta eskarppimuurin kiviä. Päivi Hakapää RHOA 125865:21.

³⁵ Päiväämätön kartta, RGAVMF. F. 3L. op. 23. D. 981. L. 6; Kartta vuodelta 1792, RGVF.F.3L.op.26.D.1716.s.8.

Rakennukset

Kasarmin piha on ollut pinta-alaltaan vain 26 x 36 metriä. Alue on nykyisin heinää kasvavaa kenttää, eikä paikalla havaittu rakennuksen perustuksia. Kasarmin pihan olivat paikalliset nuori-oseurat auranneet traktorilla vuonna 1982, ja tasaamisen jälkeen kylväneet nurmeksi. Tarkoituksena oli saada tasainen esiintymiskenttä maakuntajuhliin. Paikan tarkastaneen Lasse Laaksosen mukaan vallit olivat säilyneet koskemattomina, eikä kasarmin nurmeksi kylvetyllä alueella näkynyt esinelöytöjä.³⁶ Linnakkeen maakerrokset ovat todennäköisesti sekoittuneet suurelta alalta.

Marraskuussa kaivettiin opastustaulun perustuskuoppa kasarmin pihan itäosaan, noin viisi metriä traverssista lounaaseen. Kuopan pinta-ala oli 2,4 m². Pintaturpeen alla oli tiilimurskankainen hiekka- ja sorakerros. Kerroksen (Y5) paksuus oli yhteensä noin 10 cm. Kerroksen (Y5) alla oli 5 cm:n paksuudelta soransekaisista hiekkaa (Y6), jossa oli runsaasti kivimurskaa ja pieniä kiviä. Kerroksesta löytyi pullo-, astia- ja ikkunalasia (KM 2008054:3-5), sekä rautanauvoja, joita ei otettu talteen. Karkean hiekan (Y6) alla oli perusmaata, joka oli keltaista, karkeaa hiekkaa (Y7) sekä syvemmällä silttiä (Y8). Kuopan itäpuolella oli iso kivi tai peruskallio heti maan pinnan alapuolella. Varsinaisia kulttuurikerroksia ei alueella havaittu.

Koekuopan maakerrosten paksuudet olivat:

- 0–10 cm Pintaturve ja tiilimurskan sekainen hiekka ja sora (Y5)
- 10–15 cm Karkea hiekka (Y6). Kerroksessa oli runsaasti kivimurskaa ja pieniä kiviä. Kerroksesta löytyi pullon ja lasiastian kylkipaloja, ikkunalasia (KM 2008054:3-5), sekä rautanauvoja, joita ei otettu talteen.
- 15–60 cm Keltainen karkea hiekka (Y7). (33.15–33.60 m mpy)
- 60 cm - Vaaleanharmaa siltti (Y8). (33.60 m mpy).

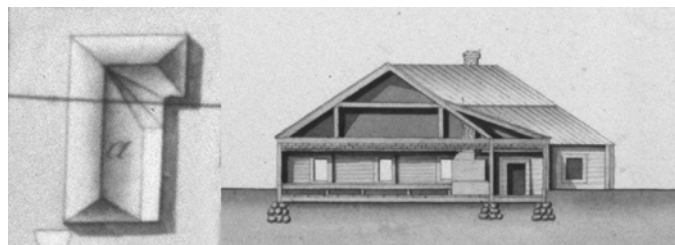
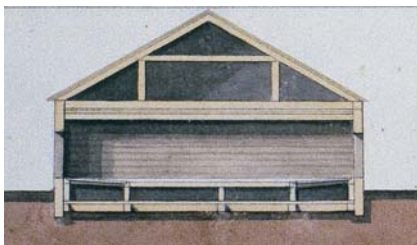
Eteläisen puolibastionin pihalla olleet ruutikellarin jäännökset ovat säästyneet pihan muokkaukselta. Pihan keskellä on ollut L:n muotoinen, puinen kasarmirakennus, jonka jäännökset ovat mahdollisesti tuhoutuneet. Tosin kasarmirakennuksen perustukset on venäläisten karttojen mukaan tehty noin 70–150 cm maan pinnan alle, joten ne ovat voineet säästyä myllerryksestä. Aumakattoisen puurakennuksen pituus on ollut noin 24 metriä ja leveys noin 8,8 metriä. Siipiosan pituus on ollut noin 16,6 metriä. Päiväämättömään karttaan on kasarmirakennukseen merkitty kivijalka, kun taas vuoden 1792 kartan mukaan rakennuksessa ei ole ollut perustuksia olleenkaan. Linnakkeen sisäänkäynnin itäpuolella on ollut puurakenteinen entinen kellari, joka jätetty tykistön ammusvarastoksi. Sen pinta-ala on ollut 5 x 5 metriä. Se on rakennettu osittain itäisen puolibastionin vasemman siiven maavalliin.³⁷

³⁶ Laaksonen 1982.

³⁷ Päiväämätön kartta, RGAVMF. F. 3L. op. 23. D. 981. L. 6; Kartta vuodelta 1792, RGVF.F.3L.op.26.D.1716.s.8.



Kuva. Kasarmin itäosan pihaa. Päivi Hakanpää RHOA 125865:22.

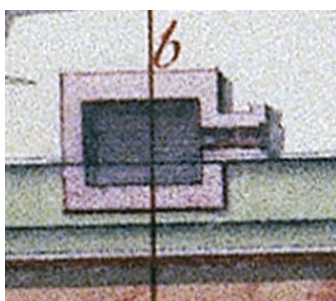


Kuva. Venäläisissä kartoissa kasarmirakennuksen koko ja sen katon muoto vaihtelevat. Vasemman puoleinen poikkileikkaus on vuodelta 1792. Oikean puoleiseen pohjakaava- ja poikkileikkauspiirroksen ei ole merkitty vuosilukua. (Kartta vuodelta 1792, RGVF.F.3L.op.26.D.1716.s.8; Päiväämätön kartta, RGAVMF. F. 3L. op. 23. D. 981. L. 6. Kyhika.)

Eteläbastionin pihalla on ollut ruutikellari, joka näkyy maastossa suorakaiteen muotoisena, 9,3 metriä leveänä ja 11,2 metriä pitkänä kuoppana. Kuopan syvyys on noin kolme metriä. Ruutikellarin sisäänkäynti on ollut rakennuksen koillispäädyssä. Koillisseinän yläosan paikalla pilkisti maan alta kiviä, joita kaivettiin vähän esille. Lohkottujen kivien koko on 35x40 – 15x20 cm. Venäläisen piirustuksen mukaan kellarissa on ollut noin 1,8–2,3 metriä korkeat ja noin 1,8 metriä paksut kiviseinät, kiviperustus, sekä tynnyriholvattu tiilikatto. Kellarin kaakkoisseinä on rakennettu vallin sisälle ja katto on peitetty maalla katon harjaan asti. Maan alla olleen luoteisseinän viereen oli kaivattu oja. Maasuojan alta kellarista on näkynyt vain oviaukko ja vähän katon lapet-

ta.³⁸ Kaakkoisseinästä otettiin esille romahtanut tiilirakenne, josta oli säilynyt kuusi varvia tiili-seinää ja pieni pätkä holvin kantaa. Tiilien koko oli noin 20x12 – 10x6 cm. Laastista ja tiilestä otettiin näytteet (RHO 1563–1564). Kellarin pohjalle on kertynyt lehtiä ja sinne on kasattu kaadettuja puita sekä risuja. Kellarin pohjalle kaivettiin noin 0,3 m² kokoinen koekuoppa, jota ei pysytty kaivamaan pohjaan asti. Kuopan laajentaminen olisi vaatinut kellarin pohjan tyhjentämistä kaadetuista puista ja risuista. Koekuopan maakerrokset olivat seuraavat:

0–10 cm	Humus
20–60 cm	Mullansekainen savi. Kerroksessa oli tiilimurskaa, tiilenpaloja, noin 5x10 – 5x5 cm:n kokoisia mukulakiviä, sekä vähän hiiltä ja hiekkaa. Maa oli hyvin kostea ja muuttui alemmaksi mentäessä hiekkaisemmaksi. Kerroksesta löytyi noin 40 cm:n syvyydestä kirkas lasinpala, jota ei otettu talteen.



Kuva. Ruutikellarin pohjakaava ja poikkileikkaus. (Kartta vuodelta 1792, RGVF.F.3L.op.26.D.1716.s.8. Kyhika)



Kuva. Ruutikellarin paikka näkyy vielä maastossa selkeänä kuoppana. Ruutikellarin kaakkoisseinän romahtanut tiilirakenne. Päivi Hakanpää RHOA 125865:23–24.

³⁸ Kartta vuodelta RGVF.F.3L.op26D1716.s.8.

6.2 Redutti

Redutti on rakennettu tasalakaisen kallion päälle. Kallio kohoaa noin 48 metriä meren pinnan yläpuolelle. Kallion rinteet laskevat jyrkästi sekä etelään että pohjoiseen. Redutti muistuttaa suunnikasta, jossa on viisi sivua. Redutin pituus on 63 metriä ja leveys 36 metriä. Sisäänkäynti on redutin eteläsivulla, jonne yhdyskäytävä päättyy. Sisäänkäynnin suojaksi rakennettu puolipyöreä maavalli yhtyy yhdyskäytävän maavalliin.

Redutin eskarppimuurit on tehty kivistä, mutta muurit ovat peittyneet vallista valuneen maan alle. Sammalen ja maan alla on yhä paikoillaan muuri- ja kiilakiviä. Paikoitellen on näkyvissä vielä tukimuurin ylimpiä, lohkottuja kiviä, joiden koko on noin 70x70 – 25x30 cm. Muurin yläreunaa on joissain kohdin tasattu laakakivillä. Muurin korkeus on ollut vuoden 1792 piirustuksen mukaan noin 1,6 metriä. Vallin leveys on noin 6–8 metriä. Koko vallin korkeus vaihtelee metristä hieman yli kahteen metriin. Redutin vallikäytävän korkeus on enää 20–50 cm. Vallikäytävän päälle on venäläisten karttojen mukaan johtanut kolme kulkuluiskaa. Lounais- ja eteläsivun taitteessa ollut maaluiska näkyy maastossa enää hyvin loivana maavieruna. Itäsivun keskellä on noin kaksi metriä pitkä ja noin 1,8 metriä leveä kulkuluiska, joka on kaivettu vallikäytävän sisään. Karttoihin on redutin pohjoiskärjen kohdalle merkitty maaluiska, jota ei kuitenkaan maastossa voitu enää havaita. Rintamuuri on noin 0,7–1,5 metriä korkea maavalli. Venäläisten piirustusten mukaan siinä ei olekaan kivistä rakennettua tukimuuria. Redutin lounas- ja eteläsivun maavalliin on kaivettu yhteensä viisi ampumalovea. Pohjoissivun maavalliin on tehty kaksi ja koillissivun maavalliin kolme ampumalovea. Kaikki nämä tykkiaukot on merkitty myös venäläisiin piirustuksiin. Itäsivun maavalliin on kaivettu vain yksi ampumalovi. Tykkilövet näkyvät maastossa noin 2,5–5,0 metriä leveinä, matalina painanteina.

Redutin itäosassa on sijainnut pieni vartiorakennus. Sen pituus on ollut noin kuusi metriä ja leveys noin neljä metriä. Rakennuksen koillisseinän paikalla pilkottaa kaksi lohkottua kiveä, joista toisen koko on noin 30 x 30 cm. Muuten rakennus näkyy maastossa enää tasaisena kohtana. Rakennuksen eteläkulman kohdalle tehtiin noin 0,3 m² kokoinen koekuoppa. Koekuopan maakerrokset olivat seuraavat:

0–10 cm	Saven- ja hiekansekainen pintamulta (Y1).
10–20 cm	Mullansekainen hiekka (Y2). Kerroksessa oli laastia, hiiltä, savilinssejä, sekä vähän tiilimurskaa. Kerroksessa oli noin 12 cm leveä puun pala. Kerroksesta löytyi vihreä ikkunalasin pala (KM2008054:1).
20–36 cm	Soran- ja savensekainen hiekka (Y3). Kerroksessa oli vielä vähän multaa ja savilinssejä.
36–50 cm	Sora (Y4).

Kunto:

Eskarppimuurit ovat peittyneet maalla. Vallien reunoilla on muurista pudonneita kiviä. Redutin eteläsivun ampumaloven edustalla on maata sortunut alas tai kaivettu pois. Redutin ympäristössä ja sen päällä kasvaa mäntyjä, koivuja, katajia ja kuusi. Vallien päällä on pieniä pihlajia. Aluskasvillisuus on pääasiassa heinää.



Kuva. Redutti on rakennettu kallion päälle. Vasemman puoleisessa kuvassa pilkottaa puiden takana reduttin länsipuolen valleja ja oikean puoleisessa kuvassa pohjoisosan valleja. Päivi Hakanpää RHOA 125865:10 ja :7.



Kuva. Reduttin pohjakaavaan on merkitty myös pieni vartiorakennus. (Kartta vuodelta 1792, RGVF.F.3L.op.26.D.1716.s.8. Kyhika).



Kuva. Reduttin sisäänkäynti ja vartiorakennuksen paikka. Päivi Hakanpää RHOA 125865:5–8.

6.3 Yhdyskäytävä

Polveilevan, koillis-lounaissuuntaisen yhdyskäytävän pituus on noin 150 metriä ja leveys noin neljä metriä. Yhdyskäytävän keskikohdassa on pienet kulmalinnakkeet. Niiden koillispuolella on neljä suorakaiteen muotoista traverssia eli poikkivallia. Näiden kohdalla yhdyskäytävän leveys on noin 11 metriä. Maasta rakennettujen poikkivallien pituus on 7,2–8,0 metriä, leveys 4,7–5,5 metriä ja korkeus 0,5–2,2 metriä. Linnakkeesta päin katsottaessa on ensimmäisen traverssin eteläkulmassa ja sen lounaissivulla näkyvissä kiviä. Myös toisen traverssin lounaispuolen kulmissa on näkyvissä lohkoituja kiviä, joiden koko on 50 x 50 – 60 x 50 cm. Traverssien tarkoituksena on ollut estää vihollista tulittamasta läpi yhdyskäytävän, mikäli vihollinen olisi onnistunut sinne tunkeutumaan. Traverssit ja kulmalinnakkeet on merkitty vuoden 1792 karttaan.³⁹

Yhdyskäytävän eteläreunalla on 70–150 cm leveä ampumatasanne, jonka korkeus on 20–30 cm. Paikoin tasannetta ei enää näy, koska paikalle tuotu hake nostaa yhdyskäytävän pinnan samalle tasolle. Yhdyskäytävän pohjoispuolen ampumatasanne näkyy maastossa vain muutamien paikoin linnakkeen puoleisessa päässä, sekä 2. ja 3. traverssin kohdalla. Yhdyskäytävän eteläpuolen maavalli sulautuu maastoon, eikä sen luiska erotu. Luoteispuolen maavallit ja luiskat näkyvät selvästi. Vuoden 1792 karttaan on merkitty yhdyskäytävän redutin puoleiseen päähän kulkuaukko, joka näkyy vielä maastossakin.⁴⁰ Yhdyskäytävän kaakkoispuolelta löytyi kolme mahdollista este-kuoppaa. Koska kallio on lähellä maan pintaa, on kuoppia ehkä tehtykin vain muutama. Niiden syvyys oli 10–30 cm ja halkaisija vaihteli 1,4 metrillä 1,6 metriin. Päiväämättömään karttaan on merkitty yhdyskäytävän eteläpuolelle muonamakasiini. Maastossa siitä ei enää havaittu jälkiä.⁴¹



Kuva. Yhdyskäytävän lounaisosaa ja yhdyskäytävän koillispuolen kulmalinnake. Päivi Hakanpää RHOA 125865:2–3.

³⁹ Kartta vuodelta 1792, RGVF.F.3L.op.26.D.1716.s.8.

⁴⁰ Kartta vuodelta 1792, RGVF.F.3L.op.26.D.1716.s.8.

⁴¹ Päiväämätön kartta, RGAVMF. F. 3L. op. 23. D. 981. L. 6.



Kuva. Yhdyskäytävän traverssit ovat säilyneet hyvin. Päivi Hakanpää RHOA 125865:4.

7. Lopuksi

Pietarin kivikilpi -hankkeen tavoitteena on päivittää kohteiden dokumentointia ja inventointia, kehittää opastusjärjestelmää sekä parantaa Kaakkois-Suomen linnoitusten saavutettavuutta matkailukohteina. Tutkimukset luovat pohjaa tuleville restaurointiprojekteille. Niiden tarkoituksena on myös tuottaa aineistoa opastauluihin ja verkkosivuille. Inventoinnin ja kartoituksen avulla määriteltiin muinaisjäännösten rajat ja säilyneisyys. Linnake oli viimeksi inventoitu vuonna 1967. Linnakkeen ainoa mittausaineisto on Maa ja Vesi Oy:n tekemä korkeuskäyräaineisto vuodelta 1990.

Kaakkois-Suomen linnoitukset ovat osa Pietarin puolustukseksi rakennettua linnoitusketjua. Rajalinnoituksista käsin oli tarkoitus suojata rajalle vieviä pääteitä vihollisen hyökkäyksiltä. Linnoitusten tuli toimia myös armeijan tukikohtina. Liikkalan linnake rakennettiin vuosina 1791–1792 suojaamaan Kouvolaan Haminaan johtavaa tietä ja estämään vihollisen eteneminen Haminaan. Liikkalassa yhtyivät Mämmälästä (nykyinen Inkeroinen) ja Viialasta (nykyinen Myllykoski) tulevat tiet. Kustaan sodan aikana (1788–1790) näiden tieyhteyksien hallinnasta taisteltiin Liikkalassa heinäkuussa 1789. Liikkala tuli tunnetuksi myös sodan alkuvaiheessa annetusta Liikkalan

nootista, jossa Kustaa III:n sotatoimien oikeutukseen ja sodankäynnin huonoon varustautumiseen tyytymätön upseerikunta vaati aselepoa, rauhaa ja valtiopäivien koolle kutsumista.

Linnakkeen vahvimmat puolustussuunnat olivat luoteeseen ja lounaaseen, jossa kulki Haminan ja Kouvolan välinen tie sekä Sippolanjoki. Linnake sijaitsee ympäristöään korkeammalla kalliomäellä. Neljästä puolibastionista muodostuvan linnakkeen luoteispuolella on raveliini ja lounaispuolella kulmalinnake. Lähes neliön muotoisen linnakkeen säilynyt pituus on 93 metriä ja leveys 88 metriä. Päävallia kiertää vallihauta ja vastavalli. Venäläiseen karttaan on merkitty vastavallin viereen ampumatasanne. Sen ja vallin välissä on ollut palitsari eli paalurivistö. Maastossa ei enää havaittu merkkejä kummastakaan rakenteesta. Linnakkeen eskarppimuurit ovat kaltevat ja ne on tehty todennäköisesti kivistä. Pohjoisen ja itäisen puolibastionin eskarppimuureissa on hyödynnetty louhittua kallion seinää. Rintamuurissa ei inventoinnin yhteydessä havaittu kivistä tehdyn tukimuurin jälkiä. Päiväämättömässä venäläisessä kartassa on rintamuri merkitty tavalla, jonka voi tulkita myös kivimuuriksi. Venäläisiin karttoihin on päävalliin merkitty lähes 20 tykkilovea, joita inventoitaessa paikannettiin enää 11 kappaletta. Linnakkeen aseistuksena oli aluksi kahdeksan tykkiä. Valurautaisista tykeistä kolme kappaletta oli 12-naulaisia ja viisi kappaletta 6-naulaisia. Myöhemmin tykkejä oli 14 kappaletta. Ainoastaan läntisen puolibastionin tykkiauukkojen kohdalla on säilynyt kolmion muotoiset ampumatasanteet.

Linnakkeen sisäänkäynti on läntisen puolibastionin vasemmassa siivessä. Kasarmin pihalla on sen edessä sisäänkäyntiä suojaava maatraverssi. Linnakkeen kasarmin piha on ollut pinta-alaltaan vain 26 x 36 metriä. Sen maakerrokset ovat todennäköisesti sekoittuneet 1980-luvulla tehtyjen maan muokkauksen ja tasaamisen vuoksi. Venäläisten karttojen mukaan on linnakkeen sisällä ollut puinen sotilaskasarmi, pieni tykistön varastorakennus sekä kivinen ruutikellari. L:n muotoisen kasarmirakennuksen jäännökset ovat mahdollisesti tuhoutuneet. Ruutikellari ja tykistön varasto oli sijoitettu räjähdysvaaran takia osittain linnakkeen maavallien sisään. Ruutikellari näkyy maastossa suorakaiteen muotoisena kuoppana. Maan alla on säilynyt sen sortuneita tiilirakenteita ja kiviseinän jäännöksiä.

Linnakkeen itäosan luiska on lähes kokonaan hävinnyt ja luoteisosan luiska kaivettu pois. Samoin vallihaudan luoteisosan vastavalli on lähes kokonaan hävinnyt. Linnakkeen raveliinista on jäljellä enää vain vähän ja kulmalinnake on lähes kokonaan kadonnut pellon muokkaamisen seurauksena. Muutoin linnakkeen rakenteet hahmottuvat maastossa ja linnake näkyy hyvin peltomaisemassa.

Linnakkeen koillispuolella sijaitsee suunnikkaan muotoinen redutti, joka on rakennettu noin 14 metriä linnaketta ylempänä olevalle kalliolle. Näitä kahta varustusta yhdistää 150 metrin pituinen, polvekkeinen yhdyskäytävä. Puolibastionilinnoitus sulkee yhdessä redutin ja yhdyskäytävän kanssa 360 metrin pituudelta kallion lakea. Redutin pituus on 63 metriä ja leveys 36 metriä. Sisäänkäynti on redutin eteläsvallilla, jonne yhdyskäytävä päättyy. Sisäänkäynnin suojaksi rakennettu puolipyöreä maavalli yhtyy yhdyskäytävän maavalliin. Redutin eskarppimuurit on tehty kivistä, ja ne ovat peittyneet vallista valuneen maan alle. Redutin itäosassa on sijainnut pieni vartiorakennus. Yhdyskäytävän keskikohdassa on pienet kulmalinnakkeet. Niiden koillispuolella on neljä suorakaiteen muotoista traverssia eli poikkivallia. Traverssien tarkoituksena on ollut estää esteetön ampuminen läpi yhdyskäytävän.

Liikkalan linnake on ollut Museoviraston hoitokohteena vuodesta 1988 lähtien. Linnaketta ei ole tiettävästi koskaan korjattu, eikä sen alueella ole tehty arkeologisia kaivauksia. Linnoitusketju on

kokonaisuudessaan ainutkertainen Suomen sotahistoriassa. Pietarin kivikilveksi rakennetun linnoitusketjun osana sen tutkimuksellinen arvo on merkittävä. Yhdessä Järvi Taipaleen linnoituksen kanssa ne ovat 1700-luvun rajalinnoituksista ainoat, jotka ovat säilyneet lähes koskemattomina meidän päiviimme asti.

Helsingissä 15.12.2008

Päivi Hakanpää

8. Lähteet

Painamattomat lähteet:

Ahvenisto, Tapani 1967: Liikkalan linnoitus, inventointi. RHOA.

Laaksonen, Lasse 1982: Kertomus virkamatkasta Anjalankosken kaupungin Sippolassa sijaitsevalle Liikkalan linnoitukselle.

Pajunen, Heimo 1993: Anjalankoski/Sippola, Liikkalan vallit, Vallien hoitotyöt 1988–1992. RHOA.

Peltonen, Karim ja Kurri, Ilari 2007: Kaakkois-Suomen linnoituksen dokumentointitarpeiden arviointi. Muistio 28.6.2007. (RHOA)

Muinaistieteellisen toimikunnan vuosikertomukset 1966–1967, 1970. (RHOA)

Museoviraston vuosikertomus vuodelta 1972. (RHOA)

Venäläiset sotilasasiakirjat, rullat NL 205–206 (KA)

Kirjallisuus:

Analecta archaeologica IX-X 1939.

Astala, Keijo 1967: Venäläisten puolustus- ja selustatoimintaa Suomessa vv. 1808–1809 sodan edellä ja aikoina. Historiallinen arkisto 61. Suomen Historiallinen Seura. Turku.

Hellgren, Kirsi 1957: Sippolan historia. Myllykoski.

Mankell, J. 1870: Anteckningar rörande Finska arméens och Finlands krigshistoria särskildt med afseende krigen emellan Sverige och Ryssland åren 1788-1790 samt 1808-1809, andra delen. Stockholm.

Meštšerjakov P. 1949: A.V. Suvorovin dokumentti I. Moskova.

Kenraali A.V. Tutškovin - kartta-albumi vuosina 1788-1790 sotatoiminnasta 2007. Venäjän armeijan Merisota-arkisto. Pietari.

Paaskoski Jyrki 2005: Ruotsi menettää Suomen. Itärajan vartijat 4, 1700-luku. Keuruu.

Rekola, Kauko 1989: Suvorov – Generalissimus – Genius. Toimittanut Timo Vihavainen. Suomen Historiallinen Seura. Historiallisia Tutkimuksia 153. Vammala.

Toivanen, Pekka 1980: Kaakkoisraja ja sen linnoitukset. Etelä-Karjalan museon toimituksia 7.

Anjalankoski, Liikkalan linnakkeen inventointi ja kartoitus vuonna 2008

Mustavalkonegatiiviluettelo

Päivi Hakanpää 2008

RHO/MV 125864:1-14

Päänumero	Alanumero	Fnr	Kunta	Kohde	Aihe	Suunta	Kuvaaja	Pvm	Vuosi	Tyyppi	Koko
125864	1	1:2a	Anjalankoski	Liikkalan linnoitus	Eteläisen puolibastionin vasen siipi.	S	Päivi Hakanpää	29.5.	2008	mv	Kino
125864	2	1:5a	Anjalankoski	Liikkalan linnoitus	Linnoituksen lounaisosaa.	S	Päivi Hakanpää	29.5.	2008	mv	Kino
125864	3	1:7a	Anjalankoski	Liikkalan linnoitus	Läntisen puolibastionin vasen siipi.	S	Päivi Hakanpää	29.5.	2008	mv	Kino
125864	4	1:8a	Anjalankoski	Liikkalan linnoitus	Näkymä linnoituksesta Kapakkamäelle.	NE	Päivi Hakanpää	29.5.	2008	mv	Kino
125864	5	1:9a	Anjalankoski	Liikkalan linnoitus	Kasarmin pihan itäosaa.	W	Päivi Hakanpää	29.5.	2008	mv	Kino
125864	6	1:12a	Anjalankoski	Liikkalan linnoitus	Läntisen puolibastionin oikea siipi.	W	Päivi Hakanpää	29.5.	2008	mv	Kino
125864	7	1:13a	Anjalankoski	Liikkalan linnoitus	Eteläisen puolibastionin kulmassa pilkottaa maan alta eskarppimuurin kiviä.	W	Päivi Hakanpää	29.5.	2008	mv	Kino
125864	8	1:20a	Anjalankoski	Liikkalan linnoitus	Linnoituksen lounaisosaa ja kulmalinnakkeen paikka pellolla.	S	Päivi Hakanpää	29.5.	2008	mv	Kino
125864	9	1:25a	Anjalankoski	Liikkalan linnoitus	Linnoituksen sisäänkäynti.	N	Päivi Hakanpää	29.5.	2008	mv	Kino
125864	10	1:29a	Anjalankoski	Liikkalan linnoitus	Ruutikellarin paikka näkyy vielä maastossa selkeänä kuoppana.	NE	Päivi Hakanpää	29.5.	2008	mv	Kino
125864	11	2:0	Anjalankoski	Liikkalan linnoitus	Redutin vartiorakennuksen paikalle tehty koekuoppa.	SW	Päivi Hakanpää	27.5.	2008	mv	Kino
125864	12	2:7	Anjalankoski	Liikkalan linnoitus	Redutin sisäänkäynti on yhdyskäytävän päässä.	SSE	Päivi Hakanpää	27.5.	2008	mv	Kino
125864	13	2:10	Anjalankoski	Liikkalan linnoitus	Yhdystien kolme traverssia eli poikkivallia.	NE	Päivi Hakanpää	27.5.	2008	mv	Kino
125864	14	2:15	Anjalankoski	Liikkalan linnoitus	Redutin itäosaa.	N	Päivi Hakanpää	27.5.	2008	mv	Kino

Anjalankoski, Liikkalan linnakkeen inventointi ja kartoitus vuonna 2008

Digitaalikuvaluettelo

Päivi Hakanpää

RHO 125865:1-32

Päänumero	Alanumero	Kunta	Kohde	Aihe	Suunta	Kuvaaja	Pvm	Vuosi	Tyyppi
125865	1	Anjalankoski	Liikkalan linnake	Linnoituksen pohjoisosaa.	NE	Päivi Hakanpää	22.5.	2008	Digitaali
125865	2	Anjalankoski	Liikkalan linnake	Yhdystie redutilta linnoitukselle.	NE	Päivi Hakanpää	22.5.	2008	Digitaali
125865	3	Anjalankoski	Liikkalan linnake	Yhdystien koillispuolen kulmalinnake.	NW	Päivi Hakanpää	22.5.	2008	Digitaali
125865	4	Anjalankoski	Liikkalan linnake	Yhdystien kolme traverssia eli poikkivallia.	NE	Päivi Hakanpää	22.5.	2008	Digitaali
125865	5	Anjalankoski	Liikkalan linnake	Redutin sisäänkäynti on yhdyskäytävän päässä.	SSE	Päivi Hakanpää	27.5.	2008	Digitaali
125865	6	Anjalankoski	Liikkalan linnake	Näkymä tieltä redutille peittyy kasvillisuuden joukkoon.	NE	Päivi Hakanpää	30.5.	2008	Digitaali
125865	7	Anjalankoski	Liikkalan linnake	Redutin pohjoisosaa.	SW	Päivi Hakanpää	30.5.	2008	Digitaali
125865	8	Anjalankoski	Liikkalan linnake	Redutin koillisosaa, vartiorakennuksen paikka.	SW	Päivi Hakanpää	30.5.	2008	Digitaali
125865	9	Anjalankoski	Liikkalan linnake	Redutin vartiorakennuksen paikalle tehty koequoppa.	SW	Päivi Hakanpää	27.5.	2008	Digitaali
125865	10	Anjalankoski	Liikkalan linnake	Redutin länsiosaa.	S	Päivi Hakanpää	27.5.	2008	Digitaali
125865	11	Anjalankoski	Liikkalan linnake	Itäisen puolibastionin oikea siipi ja koillisosan vallihautaa.	N	Päivi Hakanpää	29.5.	2008	Digitaali
125865	12	Anjalankoski	Liikkalan linnake	Kaakkoisosan vallihaudan kaivo.	E	Pekka Sihvonen	29.5.	2008	Digitaali
125865	13	Anjalankoski	Liikkalan linnake	Kulmalinnakkeen paikka näkyy kolmion muotoisena tasanteena kylvetyllä pellolla	S	Päivi Hakanpää	29.5.	2008	Digitaali
125865	14	Anjalankoski	Liikkalan linnake	Ravelliinista on enää vain vähän jäljellä. Se on vuosikymmenien saatossa hävinnyt rakennusten ja pihan tieltä.	E	Ilari Kurri	29.5.	2008	Digitaali
125865	15	Anjalankoski	Liikkalan linnake	Pohjoisen puolibastionin oikea siipi.	N	Päivi Hakanpää	29.5.	2008	Digitaali
125865	16	Anjalankoski	Liikkalan linnake	Pohjoisen puolibastioni, oikean siiven kalliosta louhittua eskarppimuuria, yksityiskohta.	E	Päivi Hakanpää	29.5.	2008	Digitaali

Päänumero	Alanumero	Kunta	Kohde	Aihe	Suunta	Kuvaaja	Pvm	Vuosi	Tyyppi
125865	17	Anjalankoski	Liikkalan linnake	Itäisen puolibastionin oikea siipi ja linnoituksen sisäänkäynti.	N	Päivi Hakanpää	29.5.	2008	Digitaali
125865	18	Anjalankoski	Liikkalan linnake	Linnoituksen sisäänkäynti.	N	Päivi Hakanpää	29.5.	2008	Digitaali
125865	19	Anjalankoski	Liikkalan linnake	Itäisen puolibastioni, vasemman siiven kalliosta louhittua eskarppimuuria.	E	Päivi Hakanpää	29.5.	2008	Digitaali
125865	20	Anjalankoski	Liikkalan linnake	Eteläisen puolibastionin oikea siipi.	S	Päivi Hakanpää	29.5.	2008	Digitaali
125865	21	Anjalankoski	Liikkalan linnake	Eteläisen puolibastionin kulmassa pilkottaa maan alta eskarppimuurin kiviä.	W	Päivi Hakanpää	29.5.	2008	Digitaali
125865	22	Anjalankoski	Liikkalan linnake	Kasarmin pihan itäosaa.	W	Päivi Hakanpää	29.5.	2008	Digitaali
125865	23	Anjalankoski	Liikkalan linnake	Ruutikellarin paikka näkyy vielä maastossa selkeänä kuoppana.	NE	Päivi Hakanpää	29.5.	2008	Digitaali
125865	24	Anjalankoski	Liikkalan linnake	Ruutikellarin kaakkoisseinän paikoiltaan pois romahtanut tiiliseinä ja holvi.	NW	Päivi Hakanpää	27.5.	2008	Digitaali
125865	25	Anjalankoski	Liikkalan linnake	Tiivo Uuksulainen peittää esiin kaivettua ja dokumentoitua ruutikellarin kaakkoisseinää.	N	Ilari Kurri	29.5.	2008	Digitaali
125865	26	Anjalankoski	Liikkalan linnake	Ruutikellarin itäseinää.	NW	Päivi Hakanpää	27.5.	2008	Digitaali
125865	27	Anjalankoski	Liikkalan linnake	Kivivarasto yhdyskäytävän pohjoispuolella.	N	Pekka Sihvonen	30.5.	2008	Digitaali
125865	28	Anjalankoski	Liikkalan linnake	Linnoituksen eteläpuolella on Kapakkamäki.	S	Päivi Hakanpää	29.5.	2008	Digitaali
125865	29	Anjalankoski	Liikkalan linnake	Liikkalan hovi on sijainnut noin 300 metriä linnoituksesta pohjoiseen, peltojen ympäröimällä mäellä. Paikalla on vielä näkyvissä kivijalkaa.	SE	Päivi Hakanpää	30.5.	2008	Digitaali
125865	30	Anjalankoski	Liikkalan linnake	Kapakkamäen alapuolista Sippolanjoen mutkaa kutsutaan Kapakkalahdeksi.	NE	Päivi Hakanpää	29.5.	2008	Digitaali
125865	31	Anjalankoski	Liikkalan linnake	Opastustaulun perustuskuoppaa (KK3) ovat kaivamassa Heimo Pajunen, Pekka Jäkälä ja Pertti Malm.	SW	Päivi Hakanpää	19.11.	2008	Digitaali
125865	32	Anjalankoski	Liikkalan linnake	Koekuoppa 3.	NE	Päivi Hakanpää	19.11.	2008	Digitaali
125865	33	Anjalankoski	Liikkalan linnake	Koekuopan 3 poistetut rautanaulat (nro 1).		Päivi Hakanpää	12.12.	2008	Digitaali

Anjalankoski, Liikkalan linnake 2008

Liite 3a

Löytöluettelo

KM 2008054:1-5

Päivi Hakanpää

KM	Alanro	Alue ja yksikkö	Materiaali	Laji	Kuvaus	Kpl	Mitat mm	Paino g	Muuta
2008054	1	Ruutikellarin itäseinä	Lasi	Pullo	Kylkipalan lasimassa on vihreää.	1		13,5	
2008054	2	KK1, Y2	Lasi	Ikkuna	Lasimassa on vihreää.	1	Paks. 2	1	
2008054	3	KK3, Y6	Lasi	Pullo	Kylkipalan lasimassa on vihreää.	1		0,4	
2008054	4	KK3, Y6	Lasi	Astia	Kylkipalan lasimassa on vaaleanvihreää.	1		0,5	
2008054	5	KK3, Y6	Lasi	Ikkuna	Lasimassa on vaaleanvihreää.	1	Paks. 1,5	0,3	

Anjalankoski, Liikkalan linnake 2008

Liite 3b

Poistettujen löytöjen luettelo

Päivi Hakanpää

Löydöt ovat peräisin kuopasta (KK3), joka kaivettiin opastustaulun perustuksia varten kasarmin pihan itäosaan.

Nro	Alue ja yksikkö	Materiaali	Laji	Kuvaus	Kpl	Mitat mm	Paino g	Muuta
1	KK3, Y6	Rauta	Naula	Naulan kanta ja varsi ovat neliön muotoiset. Toisesta naulasta on säilynyt vain varsi, joka on myös neliön muotoinen.	2	Pit. 44 ja 46, kannan koko 12x13	13,8	

Anjalankoski Liikkalan linnake

Poistetut löydöt 2008



Nro 1. Rautanaula ja naulan varsi. (KK3).

Anjalankoski, Liikkalan linnake

Tiilinäyteluettelo

Kenttänumero	RHO nro	Rakenne	Koordinaatit	Koko cm	Pvä
1.	1564	Kivisen ruutikellarin itäseinän romahtanut tiiliholvaus	6732691,20/3500444,50 z=34.60	21 x 12,5 x 6	27.5.2008

Laastinäyteluettelo

Kenttänumero	RHO nro	Rakenne	Koordinaatit	Paino g	Pvä
1.	1563	Kivisen ruutikellarin itäseinän romahtanut tiiliholvaus	6732691,30/3500444,50 z=34.50	200	27.5.2008

Mittausraportti

Pietarin kivikilpi hanke toteutettiin 31.3.- 5.8.2008 välisenä aikana, joista kenttätyöt sijoituivat ajalle 31.3.-30.5.2008. Hankkeen aikana mitattiin ja dokumentointiin neljä Kaakkois-Suomessa sijaitsevaa linnoitusta. Mittauksellisesti suurimpana kohteena oli Kärnäkosken linnoitus Savitaipaleella, joka mitattiin 31.3.-27.4. välisenä aikana. Tämän lisäksi Savitaipaleella mitattiin Järvi Taipaleen linnoitus 5.- 9.5. Valkealassa sijaitseva Utin linnoitus mitattiin 12.- 23.5 ja Anjalankoskella oleva Liikkalan linnoitus 26.- 30.5. Hankkeen tarkoituksena oli tuottaa linnoituksista ajanmukaiset ja tarkat mittauspiirustukset mahdollisia jatkotoimenpiteitä varten.

Liikkalan linnoitus mitattiin kahdella mittaryhmällä takymetrimittauksena. Laitteistona oli Sokkia Set5 takymetri ja SDR- tallennin, sekä GPT-TopCon 7005i –kameratakyometri. Aineisto jatkokäsiteltiin TopConLink ja 3DWin – ohjelmistoilla.

Mittaukset maastossa suoritettiin täydentävänä mittauksena Maa ja Vesi Oy:n vuonna 1990 suorittamaan ilmakuvaukseen ja siitä tuotettuun korkeuskäyräaineistoon. Maastonpiirteet koodattiin Tiehallinnon koodijärjestelmään. Lähtöpisteinä käytettiin Anjalankosken kaupungin mittausosaston paikalle tuomia GPS-pisteitä. Käytetty Koordinaattijärjestelmä oli KKJ ja Korkeusjärjestelmä N60. Mittaukset tehtiin aluksi erilliskoordinaatistoon josta kiintopisteet havaittiin. Tämän jälkeen aineisto käännettiin oikeaan koordinaatistoon helmert-muunnoksella 3DWin- ohjelmistossa:

Pisteitä 2

Keskivirhe

So 0.000000

Sz 0.000000

Kertoimet

A -0.508140

B 0.861275

C -0.027500

Mittakaava 1.000000

Kiertokulma 133.933319

Käytetyt pisteet ja jäännösvirheet

pno	X	Y	Z	vX	vY	vZ
10000	6732818.127	3500394.023	28.317	0.001	0.001	0.005
10001	6732850.493	3500432.251	29.229	-0.001	-0.001	-0.005

Lopuksi

Kaikki mittaukset koottiin ja yhdistettiin soveltuvilta osin maanmittauslaitoksen 10 m korkeusaineistoon ja maastotietokanta- aineistoon. Maastossa mittajina toimivat: FM Ilari Kurri, tutkimuspiirtäjä Pertti Malm, tutkimuspiirtäjä Pekka Sihvonen, FM Päivi Hakanpää ja kartoittajajärjoittelijä Tiivo Uuksulainen.

Helsingissä 22.7.2008

Ilari Kurri

Käytetty koodikirjasto selityksineen

Koodit

Pintoja (T1)	2	
pinta	23 *	
20	171	Hajapiste
123	81	Pientareen ulkoreuna
132	44	Tukimuurin alareuna
133	11	Tukimuurin yläreuna
150	1111	Luiskan alareuna
151	2557	Luiskan yläreuna
191	3	Avokallion raja
200	3	Rakennuksen nurkka yleensä
205	57	Muu rakenne
206	2	Sokkeli
212	3	Verkkoaita
234	1	Valaisinpylväs
236	2	Mainoskyltti
265	30	Epämäär.kuvioraja
271	11	Huomattava kivi
2721	6	Koivu
2724	2	Vaahtera
2727	1	Hedelmäpuu
2728	1	Pihlaja
2731	11	Mänty
KOE1	4	Koekuoppa
KOE3	6	Koekuoppa
200	61	Rakennuksen nurkka yleensä
212	38	Verkkoaita



KK1 Koekuoppa 1.
 KK2 Koekuoppa 2.
 KK3 Koekuoppa 3.



Anjalankoski

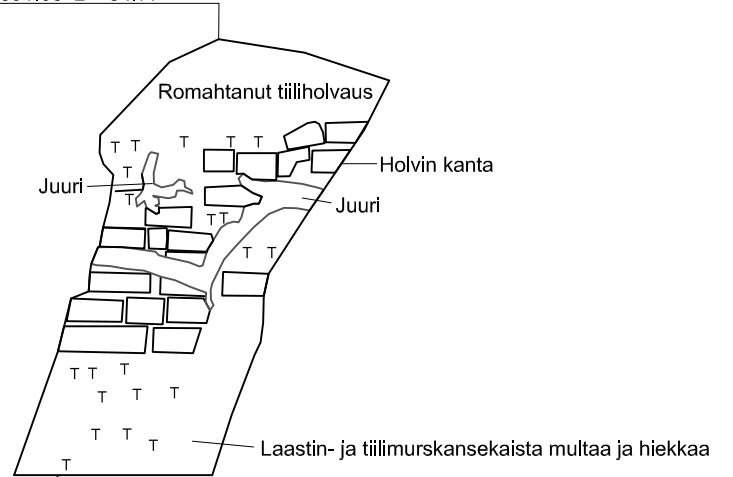
Mittausdokumentointi
 DOKUMENTOINTIYKSIKÖ
 Tekijät: I. Kurri, P. Malm, P. Sihvonen
 T. Uuksulainen, P. Hakanpää

Mittauspiirustus
 Yleiskartta
 Liikkalan linnake

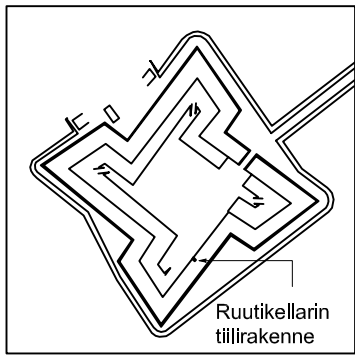
MK 1:1500
 PV 19.12.2008
 KKJ N60

Numero
 1.

x = 3500444.48 y = 6732691.06 z = 34.77



x= 6732691.50 y=3500444.52 z=33.52



Tiili



Tiilimurska

1 m

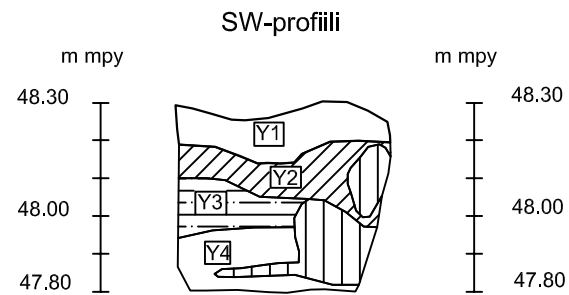
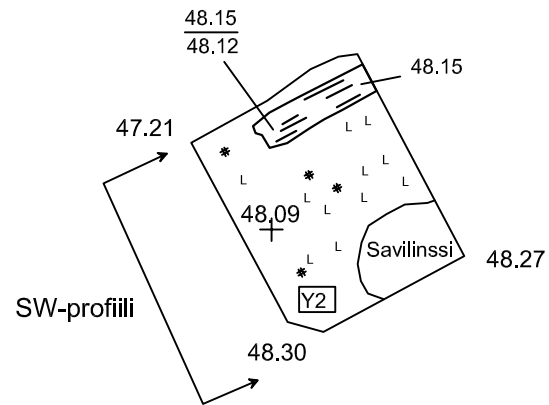


ANJALANKOSKI Liikkalan linnake Päivi Hakanpää 2008	Ruutikellari Itäseinän romahtanut tiilirakenne Mk 1:20
MITTAUSDOKUMENTOINTI Tiivo Uuksulainen, Ilari Kurri 2008 Puht. piirt. Päivi Hakanpää 2008	MUSEOVIIRASTO, RAKENNUSHISTORIAN OSASTON ARKISTO HELSINKI
	Kartta 2

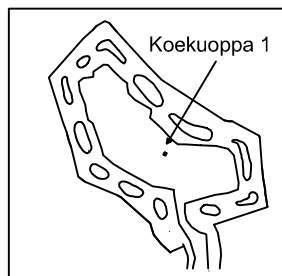
3500652
6732893 +

3500653
+

6732892 +



1 m



Hiili



Laasti



Puu



Savi

Y1 Saven- ja hiekkansekainen multa
Y2 Mullansekainen hiekka
Y3 Soran- ja savansekainen hiekka
Y4 Sora

ANJALANKOSKI
Liikkalan linnake
Päivi Hakanpää 2008

MITTAUSDOKUMENTOINTI
Päivi Hakanpää 2008

Redutti, vartiorakennus

Koekuoppa 1

Mk 1:20

MUSEOVIRASTO, RAKENNUSHISTORIAN OSASTON ARKISTO
HELSINKI

Kartta 3