

# MÄNTTÄ-VILPPULAN JOENNIEMEN KARTANON ALUEEN ARKEOLOGINEN INVENTOINTI 2010



Kirsi Luoto  
Pirkanmaan maakuntamuseo/  
Kulttuuriympäristöyksikkö

## ARKISTOTIEDOT

Tutkimuksen nimi:	Mänttä-Vilppulan Joenniemen kartanon alueen arkeologinen inventointi 2010
Kunta/kylä/tila:	Mänttä-Vilppula/ Keuruu/ 508-405-4-659 Taidesäätiö
Tutkimuksen laji:	Arkeologinen inventointi
Löydettyjen kohteiden ajoitus:	1900-luku
Peruskarttalehti:	2231 12
Sijainti, tutkimusalueen äärikoordinaatit:	x = 6880118 - 6880426 y = 2530125 - 2530509 P = 6882357 - 6882646 I = 3373077 - 3373475 Z = 99 –110 m mpy
Tutkimuslaitos:	Pirkanmaan maakuntamuseo/ Kulttuuriympäristöyksikkö
Kenttätyönjohtaja:	FM Kirsi Luoto
Kenttätyöaika:	1. ja 4.10.2010
Tutkitun alueen laajuus:	noin 8 hehtaaria
Tutkimusten kustantaja/ tutkimuskustannukset:	Gösta Serlachiuksen taidesäätiö 3024 euroa (+ alv)
Löydöt:	Ei löytöjä
Digitaaliset kuvataallenteet:	Mänttä-Vilppula Joenniemen kartano 2010 kuvat 1 - 35 KYY 61: 1 - 10
Aikaisemmat tutkimukset:	-
Aikaisemmat löydöt:	-
Raportin sivumäärä:	39 sivua
Liitteet:	Liite 1. digitaalikuvakuuvaluettelo Kartta 1. Ote peruskartasta Kartta 2. Inventoinnissa löydetyt kohteet Kartta 3. Inventointialue Kartta 4. Peruskartalle asemoitu kartta vuodelta 1881
Raportin säilytyspaikka:	Alkuperäinen raportti Pirkanmaan maakuntamuseon kulttuuriympäristöyksikön arkistossa.

## Tiivistelmä

Pirkanmaan maakuntamuseo suoritti arkeologisen inventoinnin Mänttä-Vilppulan Joenniemen kartanon alueella syksyllä 2010. Inventoinnin kenttätyöt tehtiin 1. ja 4.10.2010 ja jälkityöt syksyn 2010 kuluessa. Inventoinnin teki FM Kirsi Luoto, ja sen valvojana toimi FM Ulla Lähdesmäki. Inventointi liittyi Gösta Serlachiuksen taidesäätiön museon laajennussuunnitelmiin ja siinä selvitettiin, sijaitseeko Joenniemen kartanon alueella kiinteää muinaisjäännöstä. Inventoinnin kustannukset olivat 3024 euroa (+alv) ja niistä vastasi Gösta Serlachiuksen taidesäätiö.

Inventoinnissa ei havaittu merkkejä kiinteästä muinaisjäännöksestä Joenniemen kartanon tai Taavetinsaaren alueella. Alueelta löydettiin kuitenkin seitsemän nuorempaan maankäyttöön liittyvää kohdetta (Joenniemi 1 – 4, Taavetinsaari 1 – 3), joista osa tulee huomioida alueen tulevaa maankäyttöä suunniteltaessa. Ne ilmentävät paikan maankäyttöä Gösta Serlachiuksen omistusaikana.

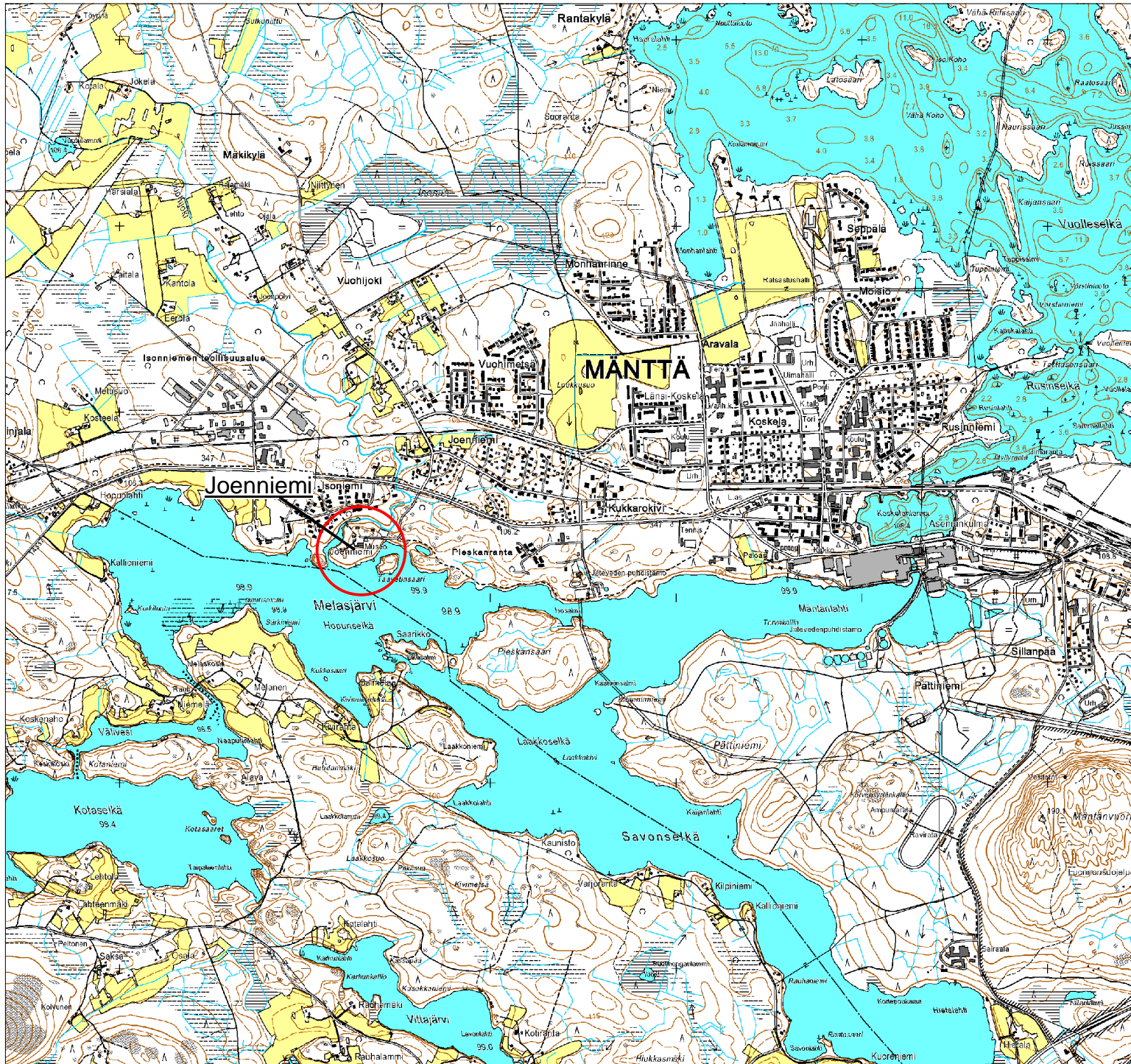
# MÄNTTÄ-VILPPULA

## Mänttä-Vilppulan Joenniemen kartanon alueen arkeologinen inventointi 2010

### Kartta 1. Ote peruskartasta

MK 1: 30 000  
piirt. Kirsi Luoto

Inventointialueen sijainti merkitty kartalle punaisella ympyrällä.



## Sisältö

Johdanto	1
Hankealue	1
Menetelmät	2
Tulokset	3
Yhteenveto	3
Lähteet	4
Luettelo arkeologisista kohteista	9
Kohdekuvaukset	
1. Joenniemi 1	10
2. Joenniemi 2	15
3. Joenniemi 3	20
4. Joenniemi 4	24
5. Taavetinsaari 1	29
6. Taavetinsaari 2	33
7. Taavetinsaari 3	36
Liitteet	
Liite 1. Digitaalikuvaluettelo	
Kartat	
Kartta 1. Ote peruskartasta, MK 1: 30 000	
Kartta 2. Inventoinnissa löydetyt kohteet, MK 1: 2000	
Kartta 3. Inventointialue, MK 1: 3000	
Kartta 4. Peruskartalle asemoitu Joenniemen aluetta kuvaava J.A. Åkermannin kartta vuodelta 1881, MK 1: 2500	

## Johdanto

Pirkanmaan maakuntamuseo suoritti arkeologisen inventoinnin Mänttä-Vilppulan Joenniemen kartanon alueella syksyllä 2010. Inventoinnin kenttätyöt tehtiin 1. ja 4.10.2010 ja jälkityöt syksyn 2010 kuluessa. Inventoinnin teki FM Kirsi Luoto, ja sen valvojana toimi FM Ulla Lähdesmäki. Inventointi liittyi Gösta Serlachiuksen taidesäätön museon laajennussuunnitelmiin ja siinä selvitettiin, sijaitseeko Joenniemen kartanon alueella kiinteää muinaisjäännöstä. Inventoinnin kustannukset olivat 3024 euroa (+alv) ja niistä vastasi Gösta Serlachiuksen taidesäätö.

## Hankealue

Inventointialue kattoi tilan 508-405-4-659 alueen. Joenniemen kartano (kuva 1), joka nykyisin toimii taidemuseona, sijaitsee Joenniemi-nimisessä niemessä. Tämän alueen lisäksi inventointialueeseen kuului niemen kaakkoispuolella sijaitseva Taavetinsaari (kuva 2). Inventointialue on pääasiassa hoidettua kartanon puutarha- ja piha-alueita. Alueen länsi- ja pohjoisosassa (kuva 3) sekä inventointialueeseen kuuluneessa saarella (kuva 4) ympäristö oli luonnontilassa olevaa nuorta metsikköä .

Joenniemessä on sijainnut ennen Gösta Serlachiuksen sinne rakennuttamaa asuinrakennusta Koskelan tilan Joenniemi-niminen torppa. Torppa ei esiinny vielä vuoden 1791 isojakokartassa (kuva 5), mutta on merkitty kartalle noin sata vuotta nuorempaan, vuodelta 1881 olevaan karttaan (kuva 6). Historiallisen ajan asutus Joenniemessä on siis suhteellisen nuorta. Koskelan tila erotettiin puolestaan vuonna 1828 Kiesilän tilasta. Jos Joenniemen torppa on tätä ennen ollut olemassa on se ennen Koskelan omistukseen tuloa kuulunut Kiesilälle (Mönkkönen 1992, 31). Torpan perustamisajankohtaa ei tiedetä tarkkaan, mutta karttalähteiden perusteella voidaan sanoa sen siis olevan perustettu jossakin vaiheessa vuosien 1791 - 1881 välillä. Kiinteistönmuodostumistietoja tilan 508-405-4-659 kohdalta voidaan seurata aina vuoteen 1813 saakka.

Koskelan tila myytiin G. A. Serlachius -yhtiölle vuonna 1908. Samaan aikaan myytiin myös Koskelan tilaan kuuluva Joenniemen torpan alue Gösta Serlachiuksen yksityiskäyttöön.(Mönkkönen 1992, 359) Vuodesta 1927 alkaen Joenniemi toimi maatalouden mallitilana, joka esitteli lähiseutujen tilallisille uusia menetelmiä ja lajikkeita. Lisäksi tila oli merkittävä LSK-karjan siitoskeskus.

1930-luvulla Serlachius alkoi rakentaa tilalle uutta päärakennusta, ja arkkitehti Jarl Eklundin suunnittelema punatiilinen, klassismia ja englantilaista kartanoarkkitehtuuria edustava rakennus valmistui vuonna 1935. Tila sai nimekseen Joenniemen kartano, vaikkei se kartano sanan alkuperäisessä merkityksessä olekaan. Vuodesta 1945 alkaen on Joenniemessä toiminut Gösta Serlachiuksen taidemuseo. Kokonaan taidemuseokäyttöön kartano otettiin vuonna 1983. (Hedman & Sivonen 2004, 100).

Kartanon ympärillä levittäytyy Paul Olssonin 1920- ja 1930 -lukujen arkkitehtoniseen puutarhatyyliin suunnittelema puisto. Puisto kunnostettiin perusteellisesti vuosina 1996 - 1997. Kartanon pihapiirissä olevassa, W.G. Palmqvistin suunnittelemassa ja jo vuonna 1928 valmistuneessa, entisessä pehtorin tuvassa (kuva 7) toimii nykyisin museon ravintola (Hedman & Sivonen 2004, 100). Pihapiirissä sijaitsee myös joitakin

ulkorakennuksia, vanha jääkellari (nykyisin yleisö-WC:nä) sekä kaksi pienempää asuinrakennusta. Noin sata metriä koilliseen päärakennuksesta sijaitsee suurehko hiekkapohjainen parkkialue.

## Menetelmät

Inventoinnin esityövaiheessa tutustuttiin Joenniemen aluetta käsitteleviin historiallisiin karttoihin. Kartoista inventoinnin kannalta tärkeimmäksi osoittautuivat Joenniemen aluetta kuvaava isonjaon kartta vuodelta 1791, vuodelta 1881 oleva kartta Koskelan tilan omistuksista ja valtion pidättämistä joutomaista sekä kartta Lietun jakokunnan isonjaonjärjestelystä vuodelta 1889. Ensin mainitusta kartasta voidaan huomata (ks. kuva 5), ettei Joenniemen alueella vielä tuolloin sijaitse asutusta. Kartan selitteen mukaan itse niemi on kivikkoista kaskimaata ja Taavetinsaari Koskelan tilan niittymaata.

Vasta vuoden 1881 kartassa (kuva 6) Joenniemessä esiintyy asutusta; tuolloin siellä sijaitsi Koskelan tilan Joenniemi-niminen torppa ympäryseltoineen. Inventoinnin esityövaiheessa vuodelta 1881 oleva kartta asemoitiin nykyiselle peruskartalle käyttäen apuna PhotoShop- ja MapInfo- tietokoneohjelmia. Näin saatiin yleiskuva alueen varhaisimmasta maankäytöstä (ks. kartta 4).

Inventoinnin esityövaiheessa tutustuttiin myös aluetta koskevaan aiempaan arkeologiseen tutkimukseen. Mäntän aluetta on aiemmin inventoinut vuonna 1997 FM Tuija-Liisa Soininen Tampereen museoiden Maakunnallisesta yksiköstä. Joenniemeä lähinnä sijaitsevat kiinteät muinaisjäännökset, Pieskansaaren, Kaijanlahden ja Pättiniemen kivikautiset asuinpaikat, sijaitsevat noin 98 - 100/102 m mpy välisellä alueella (Soininen 1997, 19 - 34). Osa asuinpaikoista sijaitsee siis nykyisen vedenpinnan alla, mikä oli otettava huomioon myös Joenniemen kartanon alueen inventointia suunniteltaessa.

Kenttätövävaiheessa inventointialue tarkastettiin silmämääräisesti mahdollisesti maanpinnalle näkyvien rakenteiden ja ilmiöiden havaitsemiseksi. Inventoinnin suunnitteluvaiheessa oli alueella jo aiemmin tehty maakairauksia T-piikillä (Lähdesmäki 2010) kivikautiselle asutukselle potentiaalisilla korkeuksilla. Näiden kairauksista saatujen havaintojen perusteella voitiin varsinaisessa inventoinnissa keskittyä koekuopittamaan kartanon eteläpuolista aluetta korkeuskäyrän 100 m mpy tuntumassa (kuva 8).

Kairaushavaintojen perusteella oli vanhan pelto/puutarhamultakerroksen alaosassa havaittavissa pieniä määriä hiiltä. Havaintojen varmistamiseksi ja niiden luonteen selvittämiseksi kaivettiin havaintoalueelle yhteensä kolme koekuoppaa. Taavetinsaarella tehtiin kartanoalueen tutkimusta vastaava silmämääräinen havainnointi. Lisäksi saarella tehtiin joitakin kairauksia maannoksen havainnoimiseksi. Myös täällä havaittiin vanhan peltomultakerroksen alla hiilijäämiä ja arkeologisesti potentiaalisille alueille tehtiin kaksi koepistoa ilmiön tutkimiseksi (ks. kuva 4). Lisäksi Joenniemen alueen eteläosan rantoja tarkastettiin silmämääräisesti kahlaamalla rantavedessä kivikautiselle asutukselle potentiaaliset alueet niiltä osin läpi kuin se rantakasvillisuuden puolesta oli mahdollista.

Inventoinnin jälkityövaiheessa kentällä tehdyt kartat piirrettiin puhtaaksi MapInfo-ohjelmalla, ja digitaalikuvat luetteloitiin Pirkanmaan maakuntamuseon Kulttuuriympäristöyksikön arkistoon sekä osittain Tampereen Museoiden KuvaSiiri-tietokantaan.

## Tulokset

Inventoinnissa ei havaittu merkkejä kiinteästä muinaisjäännöksestä. Kairauksissa havaittu hiilensekainen maannos Joenniemen alueella ja Taavetinsaarella liittyy alueiden aiempaa käyttöön kaskimaana tai peltojen raivausvaiheisiin. Joennimessä sijainnut torppa on arkeologisessa mielessä varsin nuori eikä siitä ollut havaittavissa maan pinnalle näkyviä merkkejä. Torpanpaikka ei näin ollen täytä kiinteälle muinaisjäännökselle asetettuja kriteerejä.

Inventointialueelta löydettiin kuitenkin seitsemän ns. sanottua "muuta kohdetta". Tällaiset kohteet eivät itsessään täytä kiinteille muinaisjäännöksille asetettuja kriteerejä, mutta niillä saattaa olla tai on muuta kulttuurihistoriallista arvoa. Tällaisia kohteita ovat karttaliitteessä esitetyt kohteet 1 - 7. Kohteet ovat peräisin 1900-luvun alkupuoliskolta ja liittyvät Serlachiusten aikaiseen Joenniemen käyttöön. Kohteet on esitelty tarkemmin jäljempänä raporttia.

## Yhteenveto

Inventoinnissa ei havaittu merkkejä kiinteästä muinaisjäännöksestä Joenniemen kartanon tai Taavetinsaaren alueella. Alueelta löydettiin kuitenkin seitsemän nuorempaan maankäyttöön liittyvää kohdetta, joista osa tulee huomioida alueen tulevaa maankäyttöä suunniteltaessa. Ne ilmentävät paikan maankäyttöä Gösta Serlachiuksen omistusaikana.

Tampereella 12.11.2010

Kirsi Luoto



## Lähteet

### Tiedonannot:

Kuurne, Laura 2010. Kokoelmapäällikkö, Serlachius –museot. Sähköpostiviesti 1.11.2010.

### Painamattomat lähteet:

Soininen T-L. 1997. Mänttä, arkeologinen perusinventointi. Tampereen museot, Maakunnallinen yksikkö. Raportti Pirkanmaan maakuntamuseon arkistossa.

### Painetut lähteet:

Hedman T. & Sivonen P. 2004. Museo jalkautuu kaupunkiin. G.A. Serlachius -museon julkaisuja 2.

Mönkkönen, M. 1992. Mäntän historia 1860 - 1947. Vanhan Ruoveden historia III:8 1. Jyväskylä.

### Kartat:

Hackzell M. 1791 (genom N.H.Gummerus). No. 3 Liettu, No. 4 Kiesilä ja No. 13 Lyhdeniemi; isojaonkartta ja asiakirjat. "Tredie Karta delen öfver Lietu och Lyhdeniemi Samfälligheter uti Keuru socken och Wasa län." Kansallisarkisto, Maanmittauslaitoksen uudistusarkisto sig. E 51a 21/19 - 28.

Joenniemi gård, Mänttä. 1940-luku (?). Serlachius –museot/ Arkisto, digitoitu aineisto koskien Joenniemeä, "puisto, asemapiirroksset".

Uimonen J. 1936. Kartta Joenniemen kartanon viljelyksistä. Serlachius –museot/ Arkisto, digitoitu aineisto koskien Joenniemeä, "puisto, asemapiirroksset –36".

Åkermann J.A. 1881. No. 4 Kiesilä; kartta ja asiakirja valtion pidättämistä joutomaista. "Karta öfver Koskela benämnda andelen af Kiesinen hemmans ägoskifte". Kansallisarkisto, Maanmittauslaitoksen uudistusarkisto sig. E 51a 21/44 - 51.

Åkermann J.A. 1889. Nrot 3-4; isonjaonjärjestelystä kartta ja asiakirjoja. (Lietun jakokunta). "Kartta Lietun jakokunnan tiluksista Keuruun pitäjässä Waasan lääniä vuonna 1889." Kansallisarkisto, Maanmittauslaitoksen uudistusarkisto sig. E 51a 21/64 - 98

### Sähköiset lähteet:

Lähdesmäki U. 2010. Tarkastus Mäntän Joenniemen kartanon alueelle 15.9.2010. Sähköinen raportti Pirkanmaan maakuntamuseon YmpäristöSiiri-tietokannassa. <http://tampere.fi/kyy/1284725202137482975379>

## Digitaalikuvat

Tampereen museoiden KuvaSiiri-tietokantaan luetteloituna: KYY 61: 1 - 10  
Pirkanmaan maakuntamuseon arkistoon cd:llä taltioituna: Mänttä-Vilppulan  
Joenniemen kartanon alueen arkeologinen inventointi 2010, kuvat 1 - 35.



Kuva 1. Joenniemen päärakennus ja sen eteläpuolista puutarhaa. Kuvattu lounaasta. (Kuva Pirkanmaan maakuntamuseo/ Kirsi Luoto, Mänttä-Vilppula Joenniemi 2010; kuva 19, KYY 61:5)



Kuva 2. Taavetinsaari kuvattuna länsiluoteesta. (Kuva Pirkanmaan maakuntamuseo/ Kirsi Luoto, Mänttä-Vilppula Joenniemi 2010; kuva 20, KY 61:6)



Kuva 3. Inventointialueen länsiosaa. Kuvattu lounaasta. (Kuva Pirkanmaan maakuntamuseo/ Kirsi Luoto, Mänttä-Vilppula Joenniemi 2010; kuva 18)



Kuva 4. Taavetinsaaren keskiosan metsikköä. Koekuoppa nro 5 kaivettiin kuvassa olevan lapion kohdalle. Kuvattu lännestä. (Kuva Pirkanmaan maakuntamuseo/ Kirsi Luoto, Mänttä-Vilppula Joenniemi 2010; kuva 35)



Kuva 5. Vuoden 1791 (Hackzell) isojakokarttasta nähdään, ettei joenniemen alueella tuolloin sijaitse asutusta.



Kuva 6. Vuoden 1881 (Åkermann) kartassa tutkimusalueella sijaitsee Koskelan tilan Joenniemi-niminen torppa.



Kuva 7. Entinen pehtorin tupa sijaitsee päärakennuksen pohjoispuolella. Kuvattu kaakosta. (Kuva Pirkanmaan maakuntamuseo/ Kirsi Luoto, Mänttä-Vilppula Joenniemi 2010; kuva 25)



Kuva 8. Koekuopittua aluetta päärakennuksen eteläpuolella. Kuvattu idästä. (Kuva Pirkanmaan maakuntamuseo/ Kirsi Luoto, Mänttä-Vilppula Joenniemi 2010; kuva 14)

#### Luettelo arkeologisista kohteista

Kylä	Inv. nro.	Kohde	MJ-tyyppi	Ajoitus	PK
Keuruu	1	Joenniemi 1	kulkuväylät	uusi aika	223112
Keuruu	2	Joenniemi 2	kivirakenteet	uusi aika	223112
Keuruu	3	Joenniemi 3	maarakenteet	uusi aika	223112
Keuruu	4	Joenniemi 4	kulkuväylät	uusi aika	223112
Keuruu	5	Taavetinsaari 1	kulkuväylät	uusi aika	223112
Keuruu	6	Taavetinsaari 2	taide	uusi aika	223112
Keuruu	7	Taavetinsaari 3	asuinpaikat	uusi aika	223112

# 1. JOENNIEMI 1

Kunta	Mänttä-Vilppula
Vanha kunta	Mänttä
Kylä	Keuruu
Kaupunginosa	
Kohdenimi	Joenniemi 1
Muinaisjäännöstunnus	
Inventointinumero	1
MJ-tyyppi	kulkuväylät
MJ-tyypin tarkenne	sillanpaikat
Ajoitus	uusi aika
Selkeä ajoitus	1900-luku
Rauhoitusluokka	-
Lukumäärä	1
Peruskarttanumero	2231 12
Peruskartan nimi	
X1-koordinaatti	6880 410
X2-koordinaatti	
Y1-koordinaatti	2530 349
Y2-koordinaatti	
Z1-koordinaatti	0100
Z2-koordinaatti	
P1-koordinaatti	6882 638
P2-koordinaatti	
I1-koordinaatti	3373 315
I2-koordinaatti	
Koordinaattiselite	Joen etelärannan sillanjäännöksen keskikoordinaatti.

## Tutkimukset

Inventointi Kirsi Luoto 2010

## Sijainti ja maasto

Kohde sijaitsee noin 120 metriä pohjoiskoilliseen Joenniemen kartanon päärakennuksesta, Vuohijoen etelä- ja pohjoisrannalla. Maasto ympäristössä kohoaa pois päin jokiuomasta kohti etelää ja pohjoista. Kohteen ympäristössä kasvaa harvaa lehtimetsää, joen pohjoispuolella myös lehtikuusia. Aluskasvillisuus on paikoin sankkaa vadelmaa, horsmaa ja heinää kasvavaa põheikköä. Vajaan viidenkymmenen metrin päässä pohjoisessa kohteesta sijaitsee omakotitalo.

## Kohteen kuvaus

Vuohijoen etelä- ja pohjoisrannalla on jäänteitä paikalla 1930-luvulla olleesta joen ylittävästä sillasta. Siltaa pitkin Joenniemen karja on tiedon mukaan ajettu laitumelle. Väylää on käytetty myös muuhun liikkumiseen. Inventointialueen puoleinen osa rakenteesta käsittää noin 3 x 6 m laajuisen siltaportaan, jolla on korkeutta noin puoli metriä (kuva 9).

Rakenne on ainakin osin ollut reunustettu pitkänomaisilla lohkokivillä (kuva 10). Kehys on ollut osin myös tehty hirsistä, mikä käy hyvin ilmi etenkin Vuohijoen pohjoispuolisen siltaportaan jäänteestä (kuva 11). Inventointialueella, joen etelärannalla on rannassa rakenteeseen kuuluvia hirsia kaksi hirsikertaa rakenteen päädyssä ja länsisivulla. Sillan päädyn läntisempi salvos on säilynyt ja yhä näkyvässä (kuva 12). Tämä kivistä ja hirsistä tehty kehys on ollut täytetty pienemmällä, lohkaremaisilla kivillä. Nyt rakenne on suurelta osin kasvillisuuden peittämä, mutta erottuu etenkin Vuohijoen pohjoispuoliselta osaltaan maastossa selkeästi. Joen pohjoispuolista eli inventointialueen ulkopuolista osaa ei mitattu tarkkaan inventoinnin yhteydessä, ja arvio rakenteen laajuudesta perustuu joen pohjoispuoliselta osalta silmämääräiseen arvioon.

## Havaintomahdollisuudet

Havaintomahdollisuudet olivat kohtalaiset; toisaalta rakenteet erottuivat selkeästi joen puolelta katsottuna, mutta niitä peitti sankka aluskasvillisuus etenkin joen eteläpuolella.

## Kohteen laajuus

Kohde on laajuudeltaan yhteensä (joen pohjois- ja eteläpuolinen osa molemmat mukaan luettuna) noin 240 neliometriä.

## Luokitusehdotus

Kohde ei täytä kiinteälle muinaisjäännökselle asetettuja kriteereitä. Jäännös tulisi kuitenkin säilyttää alueella suojeltavana rakenteena.

## Tiedossa olevat maankäyttösuunnitelmat

Inventointialueelle suunnitellaan Gösta Serlachiuksen taidesäätien museon laajennusta.



## Lähistön kohteet

Lähistöllä sijaitsee 95 metrin päässä kaakossa kohde Joenniemi 2 ja 210 - 290 metrin päässä eteläkaakossa kohteet Joenniemi 3 ja 4 ja Taavetinsaari 1 - 3. Kohteet eivät ole kiinteitä muinaisjäännöksiä, vaan niin kutsuttuja "muita kohteita".

## Digitaalikuvat

Kuvat 4 –8  
KYY 61: 4

Kartat

Kartta 2



Kuva 9. Sillanjäännöksen eteläisempi osa, kuvattu lännestä. (Kuva Pirkanmaan maakuntamuseo/ Kirsi Luoto, Mänttä-Vilppula Joenniemi 2010; kuva 5)



Kuva 10. Siltaportaan lohkokiviä, kuvattu lännestä. (Kuva Pirkanmaan maakuntamuseo/ Kirsi Luoto, Mänttä-Vilppula Joenniemi 2010; kuva 6)



Kuva 11. Joen pohjoispuolinen siltaporras erottuu maastossa selkeästi. Kuvattu länsilounaasta. (Kuva Pirkanmaan maakuntamuseo/ Kirsi Luoto, Mänttä-Vilppula Joenniemi 2010; kuva 4, KYY 61:2)



Kuva 12. Salvos joen eteläpuolisen siltaportaan päädyssä. Kuvattu lännestä. (Kuva Pirkanmaan maakuntamuseo/ Kirsi Luoto, Mänttä-Vilppula Joenniemi 2010; kuva 7)

## 2. JOENNIEMI 2

Kunta	Mänttä-Vilppula
Vanha kunta	Mänttä
Kylä	Keuruu
Kaupunginosa	
Kohdenimi	Joenniemi 2
Muinaisjäännöstunnus	
Inventointinumero	2
MJ-tyyppi	kivirakenteet
MJ-tyypin tarkenne	
Ajoitus	uusi aika
Selkeä ajoitus	1930-luku
Rauhoitusluokka	-
Lukumäärä	1
Peruskarttanumero	2231 12
Peruskartan nimi	
X1-koordinaatti	6880 335
X2-koordinaatti	
Y1-koordinaatti	2530 406
Y2-koordinaatti	
Z1-koordinaatti	0103
Z2-koordinaatti	
P1-koordinaatti	6882 560
P2-koordinaatti	
I1-koordinaatti	2530 406
I2-koordinaatti	
Koordinaattiselite	Rakenteen keskikoordinaatti

### Tutkimukset

Maastokatselmus Ulla Lähdesmäki 2010  
Inventointi Kirsi Luoto 2010

### Sijainti ja maasto

Rakenne sijaitsee Joenniemessä olevan pysäköintialueen lounaispuolella, noin 2 - 5 metrin päässä parkkialueen lounaisreunasta, kartanolle johtavan tien varrella noin 12 metriä tiestä pohjoiseen (kuva 13). Lyhyeksi leikattu nurmi peittää kohteen ja maasto kohteen ympäristössä viettää kohti itää. Länteen päin mentäessä maasto kohoaa kohti Joenniemen pihapiiriä.

## Kohteen kuvaus

Rakenne sijaitsee Joenniemessä olevan pysäköintialueen lounaispuolella, noin 2 - 5 metrin päässä parkkialueen lounaisreunasta, kartanolle johtavan tien varrella noin 12 metriä tiestä pohjoiseen.

Rakenne on pituudeltaan noin 7 metriä pitkä kivirivi. Rakenteen kivet ovat halkaisijaltaan 20 - 50 cm, ja kivikertoja rakenteessa on yksi. Kivet ovat muodoltaan pitkänomaisia. Rakenne on korkeudeltaan noin 20 cm (kuva 14).

Tästä kivirivistä noin 3,5 metriä etelään on havaittavissa halkaisijaltaan noin 40 cm kokoisia kiviä, jotka yhdessä muutamien suurempien, halkaisijaltaan 1 - 1,5 metriä olevien kivien kanssa muodostavat ensin mainitun kivirivin kanssa samansuuntaisen linjan. Pienemmät kivet näyttävät siltä, että ne eivät välttämättä ole enää alkuperäisellä paikallaan. Museon opastaulut sijaitsevat tämän jälkimmäisen kivirivin vieressä. On mahdollista, että kiviä on liikuteltu opastaulujen pystyttämisen yhteydessä.

Kivirivit ovat todennäköisesti jäänteitä paikalla sijainneesta kevytperustaisesta rakennuksesta. Joenniemeä kuvaavaan asemapiirrookseen (peräisin ilmeisesti 1900-luvun alkupuolelta) on suurin piirtein kivirivin esiintymispaikalle piirretty luonnoksenomaisesti rakennus, jonka kohdalle on kirjoitettu "Växthus" eli kasvihuone (kuva 15). Maastossa havaittu rakenne saattaa olla tämän kasvihuoneen perustan jäännös. Vuonna 1927 otetussa Joenniemeä kuvaavassa ilmavalokuvassa on kuvassa vasemmalla puolella, rakenteilla olevan navetan eteläpuolella nähtävissä pitkänomainen, viistokattoinen rakennus, joka saattaa olla kyseinen kasvihuone (kuva 16).

## Havaintomahdollisuudet

Havaintomahdollisuudet olivat hyvät.

## Kohteen laajuus

Kohde on laajuudeltaan 103 neliometriä.

## Luokitusehdotus

Kohde ei täytä kiinteälle muinaisjäännökselle asetettuja kriteereitä. Jäännös tulisi kuitenkin säilyttää alueella suojeltavana rakenteena.

## Tiedossa olevat maankäyttösuunnitelmat

Inventointialueelle suunnitellaan Gösta Serlachiuksen taidesäätien museon laajennusta.

## Lähistön kohteet

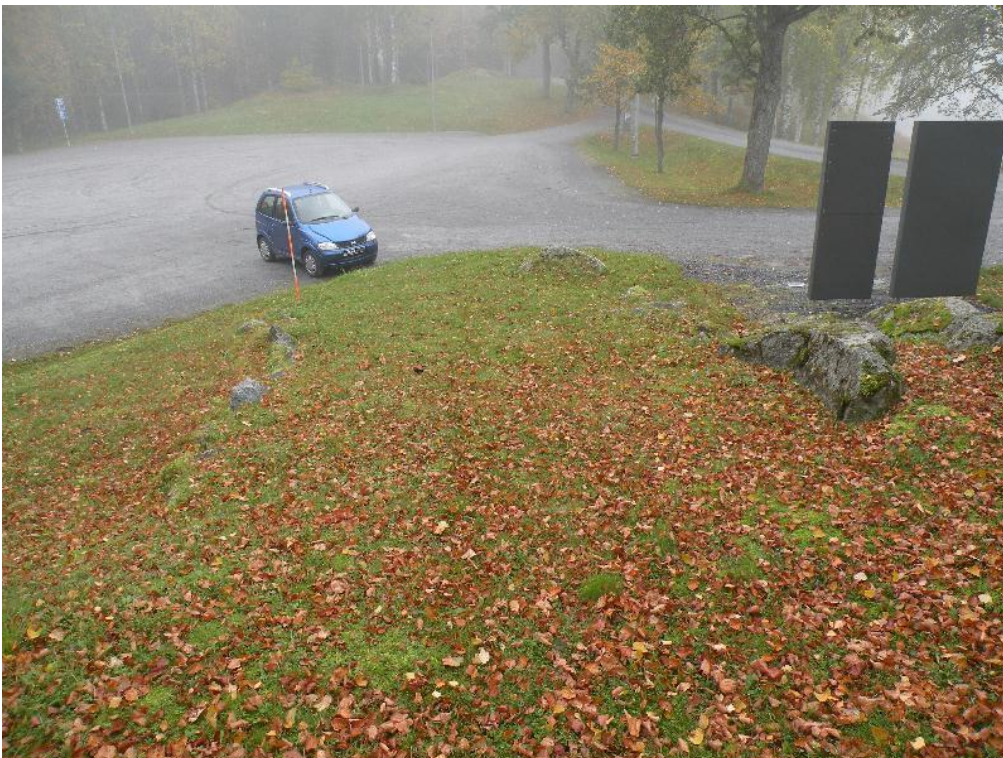
Lähistöllä sijaitsee 95 metrin päässä luoteessa kohde Joenniemi 1 ja 100 - 210 metrin päässä lounaassa, etelässä ja eteläkaakossa kohteet Joenniemi 3 ja 4 ja Taavetinsaari 1 - 3. Kohteet eivät ole kiinteitä muinaisjäänköksiä, vaan niin kutsuttuja "muita kohteita".

## Digitaalikuvat

Kuvat 1 –3  
KYY 61: 3

## Kartat

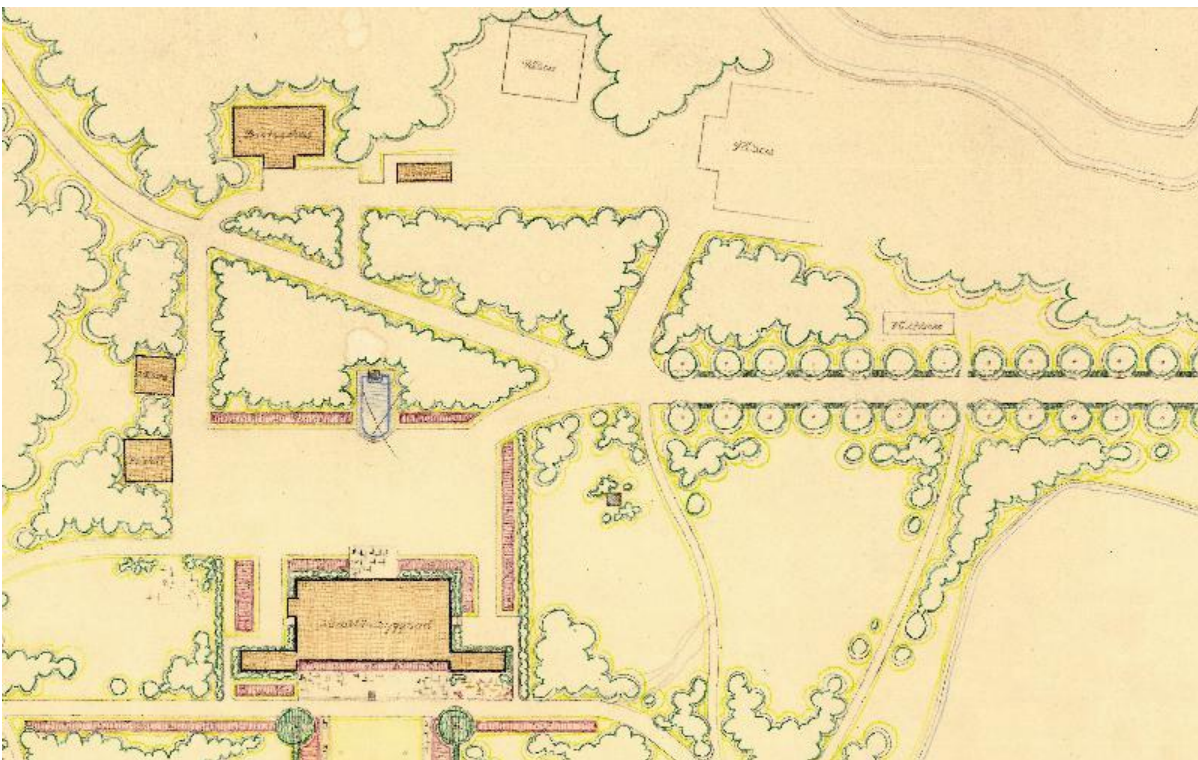
Kartta 2



Kuva 13. Kivirivit parkkialueen lounaispuolella. Kuvattu lännestä. (Kuva Pirkanmaan maakuntamuseo/ Kirsi Luoto, Mänttä-Vilppula Joenniemi 2010; kuva 2)



Kuva 14. Kivirivit kuvattuna idästä. (Kuva Pirkanmaan maakuntamuseo/ Kirsi Luoto, Mänttä-Vilppula Joenniemi 2010; kuva 3, KY 61:1)



Kuva 15. Joenniemeä kuvaava asemapiirros. (Serlachius –museot/ Arkisto, Joenniemi gård, laadittu mahdollisesti 1940-luvulla)



Kuva 16. Ilmavalokuva Joenniemestä vuodelta 1927. Kuvassa rakenteilla olevan navetan vasemmalla puolella pitkänomainen, viistokattoinen rakennus. Kuvattu koillisesta. (Serlachius –museot/ Arkisto: kuva vuodelta 1927, kuvaaja Nisonen.)



### 3. JOENNIEMI 3

Kunta	Mänttä-Vilppula
Vanha kunta	Mänttä
Kylä	Keuruu
Kaupunginosa	
Kohdenimi	Joenniemi 3
Muinaisjäännöstunnus	
Inventointinumero	3
MJ-tyyppi	maarakenteet
MJ-tyypin tarkenne	
Ajoitus	uusi aika
Selkeä ajoitus	1900-luvun alkupuolisko
Rauhoitusluokka	-
Lukumäärä	1
Peruskarttanumero	
Peruskartan nimi	2231 12
X1-koordinaatti	6880 198
X2-koordinaatti	
Y1-koordinaatti	2530 367
Y2-koordinaatti	
Z1-koordinaatti	0099
Z2-koordinaatti	
P1-koordinaatti	6882 425
P2-koordinaatti	
I1-koordinaatti	3373 322
I2-koordinaatti	
Koordinaattiselite	

#### Tutkimukset

Inventointi Kirsi Luoto 2010

#### Sijainti ja maasto

Kohde sijaitsee mantereen ja Taavetinsaaren väliin jäävän salmen lounaispäässä, noin sata metriä Joenniemen päärakennuksesta kaakkoon. Ympäristö on voimakkaasti muokattua puistoaluetta ja ranta paikalla kivin pengerrytetty.

## Kohteen kuvaus

Mantereen ja Taavetinsaaren väliin jäävän salmen lounaispäässä, saaren johtaneesta sillasta noin 30 metriä lounaaseen, sijaitsee pieni, kooltaan 14 x 9 metriä oleva, kivistä ja täyttömaasta tehty niemi. Tällä niemellä erottuu kooltaan noin 5 x 7 metriä olevan rakennuksen jäännös. Neliömuotoinen, vallimainen jäännös erottuu maastossa loivana kohoumana. Vallien leveys on noin 0,7 metriä ja korkeutta jäännöksellä on van parisenkymmentä senttimetriä (kuvat 17 ja 18).

Kyseessä on ilmeisesti Serlachiuksien paikalle rakennuttaman pumppuaseman jäännös. Paikalla ollut nelikulmainen, matala rakenne on nähtävissä vielä vuonna 1948 otetussa ilmalokuvassa (kuva 19).

## Havaintomahdollisuudet

Havaintomahdollisuudet olivat kohtalaiset; paikalla kasvoi suhteellisen pitkään heinää.

## Kohteen laajuus

Kohde on laajuudeltaan 195 neliömetriä.

## Luokitusehdotus

Kohde ei täytä kiinteälle muinaisjäännökselle asetettuja kriteereitä.

## Tiedossa olevat maankäyttösuunnitelmat

Inventointialueelle suunnitellaan Gösta Serlachiuksen taidesäätien museon laajennusta.

## Lähistön kohteet

Lähistöllä sijaitsee 135 metrin päässä koillisessa kohde Joenniemi 2 ja noin 200 metrin päässä pohjoisessa kohde Joenniemi 1. 50 - 100 metrin päässä koillisessa idässä ja kaakossa sijaitsevat Joenniemi 4 ja Taavetinsaari 1 - 3. Kohteet eivät ole kiinteitä muinaisjäännöksiä, vaan niin kutsuttuja " muita kohteita".

## Digitaalikuvat

Kuvat 12 ja 13  
KYY 61: 4

Kartat

Kartta 2



Kuva 17. Pumppuaseman jäännökset pienellä niemekkeellä. Kuvattu pohjoisesta. (Kuva Pirkanmaan maakuntamuseo/ Kirsi Luoto, Mänttä-Vilppula Joenniemi 2010; kuva 12, KY 61:4)



Kuva 18. Panoraamakuva pumppuaseman jäännöksestä. Kuvattu luoteesta. (Kuva Pirkanmaan maakuntamuseo/ Kirsi Luoto, Mänttä-Vilppula Joenniemi 2010; kuva 13)



Kuva 19. Mantereen ja Taavetinsaaren välisessä salmessa ollut pumppuasema on nähtävissä vielä vuonna 1948 otetussa valokuvassa. (Serlachius –museot/ Arkisto: kuva vuodelta 1948, kuvaaja: Karhumäki. )

## 4. JOENNIEMI 4

Kunta	Mänttä-Vilppula
Vanha kunta	Mänttä
Kylä	Keuruu
Kaupunginosa	
Kohdenimi	Joenniemi 4
Muinaisjäännöstunnus	
Inventointinumero	4
MJ-tyyppi	kulkuväylät
MJ-tyypin tarkenne	sillanpaikat
Ajoitus	uusi aika
Selkeä ajoitus	1900-luvun alkupuolisko
Rauhoitusluokka	-
Lukumäärä	1
Peruskarttanumero	2231 12
Peruskartan nimi	
X1-koordinaatti	6880 221
X2-koordinaatti	
Y1-koordinaatti	2530 426
Y2-koordinaatti	
Z1-koordinaatti	0099
Z2-koordinaatti	
P1-koordinaatti	6882 445
P2-koordinaatti	
I1-koordinaatti	3373 383
I2-koordinaatti	
Koordinaattiselite	Sillan kaakkoisemman tukipilarin jäännöksen koordinaatit.

### Tutkimukset

Inventointi Kirsi Luoto 2010

### Sijainti ja maasto

Kohde sijaitsee Joenniemen ja Taavetinsaaren välisessä salmessa, noin 120 metriä päärakennuksesta itäkaakkoon. Keskellä salmea sijaitsee yksi betoninen silta-arkku. Toinen sijaitsee Taavetinsaaren rannassa ja rantavedessä pienen kalliokumpareen koillispuolella. (kuva 20)

## Kohteen kuvaus

Paikalla on Joenniemestä Taavetinsaareen vieneen sillan arkkujen jäännökset: kaksi neliönmuotoista betonikehikkoa, joista toinen keskellä salmea ja toinen Taavetinsaaren rannassa/rantavedessä (kuva 21). Rakenteista salmen keskellä oleva on laajuudeltaan noin 2 x 2 metriä oleva betoninen neliönmallinen kehikko, jonka sivujen paksuus on noin 30 senttimetriä ja korkeus veden pinnan yläpuolella noin 40 cm. Rakenne on keskeltä avoin ja täytetty lohkaremaisilla kivillä. Taavetinsaaren rantavedessä/rannassa olevan kehikon (kuva 22) mitat ovat 2 x 3 metriä. Kehikon reunat ovat muutoin leveydeltään 29 senttimetriä, mutta eteläisimmän sivun leveys on 75 cm. Korkeutta rakenteella on noin 50 cm. Rakenne on keskeltä avoin, eikä avointa osaa ole täytetty.

Taavetinsaareen vieneestä sillasta on olemassa vuonna 1920 otettu valokuva (kuva 23). Valokuvasta on nähtävissä sillan olleen kaksikaarinen kaarisilta.

## Havaintomahdollisuudet

Havaintomahdollisuudet olivat kohtuulliset: Taavetinsaarella ne olivat hyvät, mutta salmen keskellä olevaa rakennetta täytyi tarkastella soutuveneestä mikä ei ollut helppoa tuulisella säällä. Salmen keskellä olleen rakenteen mitat perustuvat silmämääräiseen arvioon, sillä tuulisen sään vuoksi tarkka mittaaminen oli mahdotonta.

## Kohteen laajuus

Kohde on laajuudeltaan noin 70 neliömetriä.

## Luokitusehdotus

Kohde ei täytä kiinteälle muinaisjäännökselle asetettuja kriteereitä. Jäännös tulisi kuitenkin säilyttää alueella suojeltavana rakenteena.

## Tiedossa olevat maankäyttösuunnitelmat

Inventointialueelle suunnitellaan Gösta Serlachiuksen taidesäätien museon laajennusta.

## Lähistön kohteet

Lähistöllä sijaitsee 185 metrin päässä luoteessa kohde Joenniemi 1 ja 100 metrin päässä pohjoisluoteessa kohde Joenniemi 2. Noin 50 metrin päässä lounaassa sijaitsee kohde Joenniemi 3. 10 - 90 metrin päässä etelässä ja etelälounaassa sijaitsevat kohteet Taavetinsaari 1 - 3. Kohteet eivät ole kiinteitä muinaisjäännöksiä, vaan niin kutsuttuja "muuta kohteita".

## Digitaalikuvat

Kuvat 9 – 11  
KYY 61: 3

Kartat

Kartta 2



Kuva 20. Mantereen ja saaren välisessä salmessa olevat sillan perustusten jäännökset. Kuvattu pohjoisluoteesta. (Kuva Pirkanmaan maakuntamuseo/ Kirsi Luoto, Mänttä-Vilppula Joenniemi 2010; kuva 9)

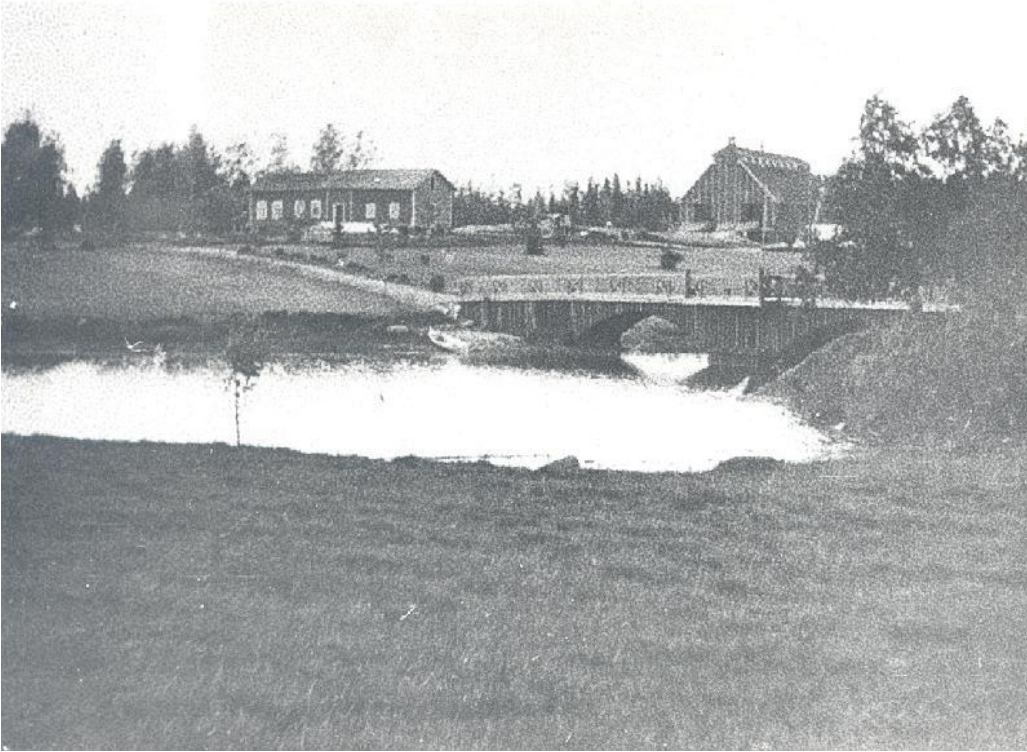


Kuva 21. Mantereen ja saaren välisessä salmessa olevat sillan perustusten jäännökset. Kuvattu luoteesta. (Kuva Pirkanmaan maakuntamuseo/ Kirsi Luoto, Mänttä-Vilppula Joenniemi 2010; kuva 10, KYY 61:3)



Kuva 22. Taavetinsaaren rannassa oleva sillan perustuksen jäännös. Kuvattu lounaasta. (Kuva Pirkanmaan maakuntamuseo/ Kirsi Luoto, Mänttä-Vilppula Joenniemi 2010; kuva 11)





Kuva 23. Kuva sillasta vuodelta 1920. Kuvattu Taavetinsaaresta. (Serlachius –museot/ Arkisto, kuva vuodelta 1920, kuvaaja: Mäntän kamerakerho.)

## 5. TAAVETINSAARI 1

Kunta	Mänttä-Vilppula
Vanha kunta	Mänttä
Kylä	Keuruu
Kaupunginosa	
Kohdenimi	Taavetinsaari 1
Muinaisjäännöstunnus	
Inventointinumero	5
MJ-tyyppi	kulkuväylät
MJ-tyypin tarkenne	
Ajoitus	uusi aika
Selkeä ajoitus	1900-luku
Rauhoitusluokka	-
Lukumäärä	1
Peruskarttanumero	2231 12
Peruskartan nimi	
X1-koordinaatti	6880 210
X2-koordinaatti	6880 138
Y1-koordinaatti	2530 428
Y2-koordinaatti	2530 403
Z1-koordinaatti	0100
Z2-koordinaatti	
P1-koordinaatti	6882 435
P2-koordinaatti	6882 364
I1-koordinaatti	3373 384
I2-koordinaatti	3373 356
Koordinaattiselite	Rakenteen eteläisimmän ja pohjoisimman pisteen koordinaatit.

### Tutkimukset

Inventointi Kirsi Luoto 2010

### Sijainti ja maasto

Kohde sijaitsee Taavetinsaaren länsirannalla, noin 3 - 6 metrin päässä rantaviivasta, rantakallioiden päällä. Maasto on osin avokalliota, osin metsäistä kalliota.

## Kohteen kuvaus

Paikalla on koko Taavetinsaaren länsirannalla pohjoisesta etelään kulkeva kallioon pultattujen rautaisten tukirakenteiden rivistö. Pulttirivi alkaa pohjoisesta Taavetinsaareen johtaneen sillan kupeesta ja johtaa saaren eteläosassa olevalle saunalle. Rivistössä on noin 17 pulttia tai kallioon porattua tukirakennetta.(kuva 24)

Kukin pultti tai tukirakenne koostuu kahdesta toisistaan noin 10 senttimetrin etäisyydelle kallioon poratusta rautaisesta noin 35 cm korkeasta, litteästä rautatangosta. Rautatangot ovat leveydeltään noin 3,5 cm ja paksuudeltaan noin senttimetrin. Tankojen ala- ja yläosassa on reiät, joiden kautta ne ovat olleet kiinnitetty toisiinsa suurella ruuvilla. Osassa tangoista ruuvit ovat yhä paikoillaan (kuva 25).

Suullisen tiedonannon mukaan rakenne saattaa olla jäännös lavettirakennelmasta, joka on johtanut sillalta saunalle. Tätä lavettia pitkin olisi kylpijoiden ollut helppo siirtyä saunalle ja sieltä pois. Mielenkiintoinen yksityiskohta on aivan pulttirivistön vieressä rantavedessä oleva kivistä veistetty patsas (kohde Taavetinsaari 2).

## Havaintomahdollisuudet

Havaintomahdollisuudet olivat hyvät.

## Kohteen laajuus

Pulttirivistön kokonaispituus on noin 95 metriä.

## Luokitusehdotus

Kohde ei täytä kiinteälle muinaisjäännökselle asetettuja kriteereitä.

## Tiedossa olevat maankäyttösuunnitelmat

Inventointialueelle suunnitellaan Gösta Serlachiuksen taidesäätien museon laajennusta.

## Lähistön kohteet

Lähistöllä sijaitsee 12 metrin päässä pohjoisessa kohde Joenniemi 4 ja noin 14 metrin päässä lännessä kohde Taavetinsaari 2. Välittömästi kohteen kaakkoispuolella sijaitsee kohde Taavetinsaari 3. Kohteet eivät ole kiinteitä muinaisjäännöksiä, vaan niin kutsuttuja "muita kohteita".

## Digitaalikuvat

Kuvat 26 ja 27  
KYY 61: 7

Kartat

Kartta 2.



Kuva 24. Mahdolliset lavetin tukirakenteen kulkevat aivan veden tuntumassa Taavetinsaaren länsirannalla. Kuvattu etelästä. (Kuva Pirkanmaan maakuntamuseo/ Kirsi Luoto, Mänttä-Vilppula Joenniemi 2010; kuva 27)



Kuva 25. Yksi Taavetinsaaren länsilaidalla olevista pulteista. Taustalla pulttirivistön vieressä rannassa oleva patsas. Kuvattu koillisesta. (Kuva Pirkanmaan maakuntamuseo/ Kirsi Luoto, Mänttä-Vilppula Joenniemi 2010; kuva 26, KY 61:7)

## 6. TAAVETINSAARI 2

Kunta	Mänttä-Vilppula
Vanha kunta	Mänttä
Kylä	Keuruu
Kaupunginosa	
Kohdenimi	Taavetinsaari 2
Muinaisjäännöstunnus	
Inventointinumero	6
MJ-tyyppi	taide
MJ-tyypin tarkenne	
Ajoitus	uusi aika
Selkeä ajoitus	1900-luku
Rauhoitusluokka	-
Lukumäärä	1
Peruskarttanumero	2231 12
Peruskartan nimi	
X1-koordinaatti	6880 169
X2-koordinaatti	
Y1-koordinaatti	2530 384
Y2-koordinaatti	
Z1-koordinaatti	0099
Z2-koordinaatti	
P1-koordinaatti	6882 396
P2-koordinaatti	
I1-koordinaatti	3373 339
I2-koordinaatti	
Koordinaattiselite	Patsaan koordinaatit.

### Tutkimukset

Inventointi Kirsi Luoto 2010

### Sijainti ja maasto

Kohde sijaitsee Taavetinsaaren länsirannalla, sen läntisimmässä kallioisessa niemekkeessä, noin 130 metriä lounaaseen Joenniemen päärakennuksesta. Kohteen ympäristössä on avokalliota. Kohde sijaitsee rantavedessä. (kuva 26)

## Kohteen kuvaus

Kohteen 5 (Taavetinsaari 1) läheisyydessä on Taavetinsaaren länsirannassa, rantavedessä kivistä veistetty patsas. Patsas kuvaa miestä, josta näkyy vedenpinnan yläpuolelle pää ja hartiat. Polkkatukkaisen patsaan katse on suunnattu kohti koillista. Patsas on veistetty irtokiveen ja sen vedenpinnan yläpuolelle näkyvä osuus on noin 40 senttimetriä korkea. (kuva 27)

Veistos on peräisin 30-luvulta ja sen tekijä on mänttäläinen Akseli Stenlund. Hän työskenteli rakennuksilla kivenhakkaajana ja haaveili kuvanveistäjän urasta. Gösta Serlachius olisi ollut valmis tukemaan hänen taideopintojaan, mutta opiskeluhaaveet eivät koskaan toteutuneet, koska Stenlund kaatui talvisodassa 15.12.1939 ja hänet haudattiin Mäntän sankarihautausmaalle. Gösta Serlachiuksen taidesäätien kokoelmaan kuuluu tämän työn lisäksi kaksi muuta Stenlundin veistosta. (Kuurne 2010)

## Havaintomahdollisuudet

Havaintomahdollisuudet olivat hyvät.

## Kohteen laajuus

-

## Luokitusehdotus

Kohde ei täytä kiinteälle muinaisjäännökselle asetettuja kriteerejä.

## Tiedossa olevat maankäyttösuunnitelmat

Inventointialueelle suunnitellaan Gösta Serlachiuksen taidesäätien museon laajennusta.

## Lähistön kohteet

Lähistöllä sijaitsee 25 metrin päässä luoteessa kohde Joenniemi 3 ja noin 60 metrin päässä pohjoiskoillisessa kohde Joenniemi 4. 12 metrin päässä idässä sijaitsee kohde Taavetinsaari 1. Kohde Taavetinsaari 3 sijaitsee noin 40 metrin päässä kaakossa. Kohteet eivät ole kiinteitä muinaisjäännöksiä, vaan niin kutsuttuja "muita kohteita".

## Digitaalikuvat

Kuvat 28 –30

KYY 61: 8

## Kartat

Kartta 2.



Kuva 26. Taavetinsaaren länsirannassa oleva kivinen patsas. Kuvattu koillisesta. (Kuva Pirkanmaan maakuntamuseo/ Kirsi Luoto, Mänttä-Vilppula Joenniemi 2010; kuva 28)



Kuva 27. Taavetinsaaren länsirannassa oleva kivinen patsas. Kuvattu koillisesta. (Kuva Pirkanmaan maakuntamuseo/ Kirsi Luoto, Mänttä-Vilppula Joenniemi 2010; kuva 30, KY 61:8)



## 7. TAAVETINSAARI 3

Kunta	Mänttä-Vilppula
Vanha kunta	Mänttä
Kylä	Keuruu
Kaupunginosa	
Kohdenimi	Taavetinsaari 3
Muinaisjäännöstunnus	
Inventointinumero	7
MJ-tyyppi	asuinpaikat
MJ-tyypin tarkenne	
Ajoitus	uusi aika
Selkeä ajoitus	1900-luku
Rauhoitusluokka	-
Lukumäärä	1
Peruskarttanumero	
Peruskartan nimi	2231 12
X1-koordinaatti	6880 131
X2-koordinaatti	
Y1-koordinaatti	2530 413
Y2-koordinaatti	
Z1-koordinaatti	0100
Z2-koordinaatti	
P1-koordinaatti	6882 356
P2-koordinaatti	
I1-koordinaatti	3373 366
I2-koordinaatti	
Koordinaattiselite	Rakenteen keskikoordinaatti.

### Tutkimukset

Inventointi Kirsi Luoto 2010

### Sijainti ja maasto

Kohde sijaitsee Taavetinsaaren etelärannassa, rantaviivan tuntumassa, noin 180 metrin päässä lounaassa Joenniemen päärakennuksesta. Kohde on rantakalliolla, jolla nykyään kasvaa nuorehkoa sekametsää. Myös itse rakenteen päällä kasvaa nuoria mäntyjä ja koivu. Kohteen pohjoispuolella kohoaa jyrkkä kallioseinä. Kohteelta on hieno näkymä yli Melasjärven Hopunselän.

## Kohteen kuvaus

Taavetinsaaren lounaisosassa, niemen etelärannalla on betonista ja luonnonkivistä tehdyn rakennuksen perustusten jäännös (kuva 28). Rakenne on laajuudeltaan 4 x 7 metriä, ja korkeutta säilyneellä perustuksella on 20 - 50 cm. Rakennuksen ulkoseinät on tehty betonista ja pyöreähköistä luonnonkivistä, joiden halkaisija on noin 20 - 30 cm (kuva 29). Lattia on ollut ainakin osin niin ikään betonia. Rakenteen pidemmät sivut ovat lähes itä - länsisuuntaiset. Rakennuksen perusta on jäännös paikalla sijainneesta saunarakennuksesta, joka esiintyy jo Joenniemeä kuvaavassa asemapiirroksessa vuodelta 1936 (kuva 30).

Saunalle johtaa Taavetinsaareen johtavalta sillalta lähtevä pulttirivistö (tämän raportin kohde numero 5), joka on mahdollisesti jäännös lavettimaisesta kulkuväylästä. Kertoman mukaan saunan yläpuolisella kalliolla, kohdassa jonne pulttirivistökin johtaa, olisi sijainnut saunaan liittyvä vilpola. Jäänteitä mahdollisesta vilpolasta ei kuitenkaan ole enää jäljellä. Sen sijaan noin 15 metriä kohteesta Taavetinsaari 3 pohjoiskoilliseen on kallioon pultattu kaksi rautaista tankoa. Tangot ovat korkeudeltaan 40 cm ja niissä on kolme reikää tasavälein toisiinsa nähden.

## Havaintomahdollisuudet

Havaintomahdollisuudet olivat hyvät.

## Kohteen laajuus

Kohde on laajuudeltaan noin 130 neliömetriä.

## Luokitusehdotus

Kohde ei täytä kiinteälle muinaisjäännökselle asetettuja kriteereitä. Jäännös tulisi kuitenkin säilyttää alueella suojeltavana rakenteena.

## Tiedossa olevat maankäyttösuunnitelmat

Inventointialueelle suunnitellaan Gösta Serlachiuksen taidesäätien museon laajennusta.

## Lähistön kohteet

Välittömästi kohteen luoteispuolella sijaitsee kohteen Taavetinsaari 2 eteläpää. Kohteesta noin 40 metriä luoteeseen sijaitsee kohde Taavetinsaari 1 ja 70 metriä samaan ilmansuuntaan kohde Joenniemi 3. Kohteesta 88 metriä pohjoiseen on kohde Joenniemi 4. Kohteet eivät ole kiinteitä muinaisjäännöksiä, vaan niin kutsuttuja "muita kohteita".

Digitaalikuvat

Kuvat 31 ja 32  
KYY 61: 9 ja 10

Kartat

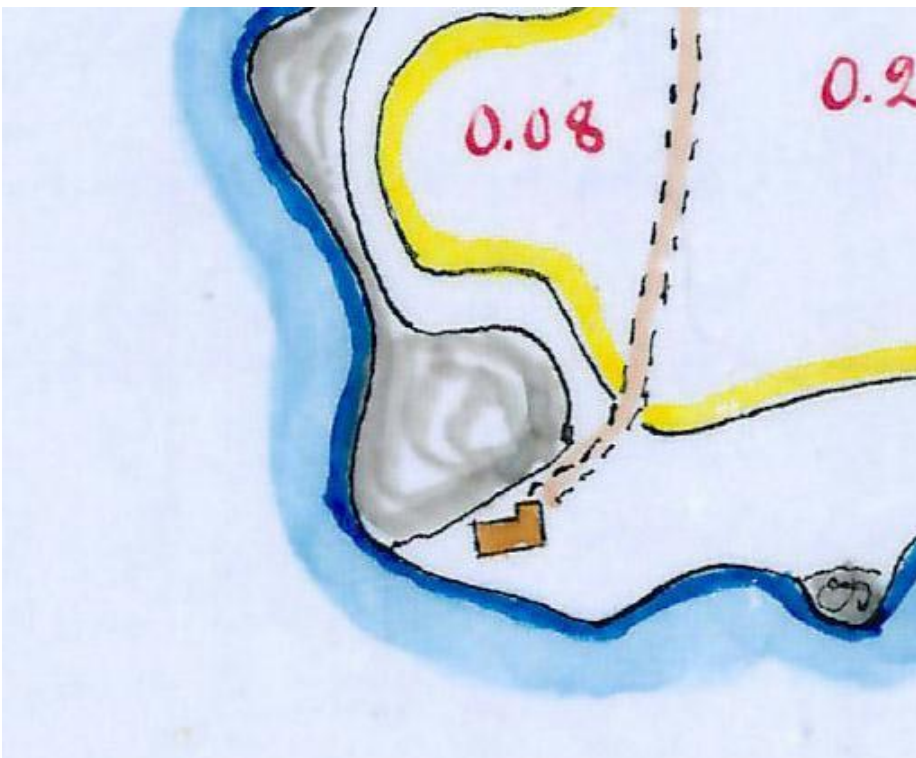
Kartta 2.



Kuva 28. Taavetinsaaren lounaisosassa oleva rakennuksen jäännös. Kuvattu pohjoiskoillisesta. (Kuva Pirkanmaan maakuntamuseo/ Kirsi Luoto, Mänttä-Vilppula Joenniemi 2010; kuva 31, KYY 61:9)



Kuva 29. Taavetinsaaren lounaisosassa oleva rakennuksen jäännös. Kuvattu lounaasta. (Kuva Pirkanmaan maakuntamuseo/ Kirsi Luoto, Mänttä-Vilppula Joenniemi 2010; kuva 32, KY 61:10)



Kuva 30. Vuodelta 1936 (Uimonen) olevaan karttaan on Taavetinsaaren lounaisosaa merkitty rakennus. (Serlachius –museot/ Arkisto, kartta Joenniemen kartanon viljelyksistä vuodelta 1936, laatinut J. Uimonen)

## Liite 1. Luettelo digitaalisista kuvataallenteista

Mänttä-Vilppulan Joenniemen kartanon alueen arkeologinen inventointi 2010  
Kuvannut Kirsi Luoto 2010

KuvaNro	KuvaSiiri-nro	Pvm	Aihe	Kuvattu suunnasta
1	-	1.10.	Kohde Joenniemi 2.	pohjois-koillinen
2	-	1.10.	Kohde Joenniemi 2.	länsi
3	KYY 61: 1	1.10.	Kohde Joenniemi 2.	itä
4	KYY 61: 2	1.10.	Kohde Joenniemi 1.	länsilounas
5	-	1.10.	Kohde Joenniemi 1, joen eteläpuolinen alue. Linjakeihäs rakenteen eteläpäässä.	länsi
6	-	1.10.	Kohde Joenniemi 1, joen eteläpuolinen alue. Linjakeihäs rakenteen eteläpäässä.	länsi
7	-	1.10.	Kohde Joenniemi 1, joen eteläpuolella olevan siltaportaan läntisempi salvos.	länsi
8	-	1.10.	Kohde Joenniemi 1, pohjoisempi siltaporras.	lounas
9	-	1.10.	Kohde Joenniemi 4:ään kuuluvat silta-arkut.	pohjoisluode
10	KYY 61: 3	1.10.	Kohde Joenniemi 4.	pohjoisluode
11	-	4.10.	Kohteeseen Joenniemi 4 kuuluva Taavetinsaaren rannassa oleva silta-arkku.	lounas
12	KYY 61: 4	1.10.	Kohde Joenniemi 3.	luode
13	-	1.10.	Panoraamakuva kohteesta Joenniemi 3.	luode

14	-	1.10.	Koekuopitusalue A, koekuoppa 1 linjakeihään kohdalla.	itä
15	-	1.10.	Koekuoppa 1.	-
16	-	1.10	Koekuoppa 2:n pohjoisprofiili.	-
17	-	1.10.	Koekuoppa 3:n pohjoisprofiili.	-
18	-	4.10	Inventointialueen länsiosaa Vuohijoen rannassa.	etelälounas
19	KYY 61: 5	4.10.	Inventointialueen eteläosaa ja Joenniemen päärakennus.	lounas
20	KYY 61: 6	4.10	Joenniemen kaakkoisosaa ja Taavetinsaari.	luode
21	-	4.10.	Joenniemen päärakennuksen pohjoispuolta.	länsi
22	-	4.10.	Joenniemen päärakennuksen pohjoispuolta.	länsilounas
23	-	4.10.	Inventointialueen koillisosassa sijaitseva pysäköintialue.	lounas
24	-	4.10.	Inventointialueen itäosaa.	koillinen
25	-	4.10.	Inventointialueen pohjoisosassa sijaitseva Autereen tupa-niminen rakennus.	kaakko
26	KYY 61: 7	4.10.	Kohteeseen Taavetinsaari 1 kuuluva rautainen tukirakenne. Taustalla kohde Taavetinsaari 2 (veistos).	itäkoillinen
27	-	4.10.	Kohteeseen Taavetinsaari 1 kuuluva rautainen tukirakenne rantakalliolla.	etelä
28	-	4.10.	Kohde Taavetinsaari 2, kivinen veistos, sijaitsee aivan rantavedessä.	koillinen
29	-	4.10.	Kohde Taavetinsaari 2, kivinen Akseli Stenlundin tekemä veistos.	koillinen
30	KYY 61: 8	4.10.	Kohde Taavetinsaari 2, kivinen Akseli Stenlundin tekemä veistos.	koillinen
31	KYY 61: 9	4.10.	Kohde Taavetinsaari 3.	pohjoisluode
32	KYY 61: 10	4.10.	Kohde Taavetinsaari 3.	lounas

33	-	4.10.	Taavetinsaaren tehdyn koekuoppa 4:n pohjoisprofiili.	-
34	-	4.10.	Taavetinsaaren tehdyn koekuoppa 5:n pohjoisprofiili.	-
35	-	4.10.	Taavetinsaaren maastoa. Koekuoppa 5 kaivettiin lapion osoittamalle kohdalle.	länsi

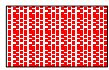
# MÄNTTÄ-VILPPULA

Mänttä-Vilppulan Joenniemen kartanon alueen arkeologinen inventointi 2010

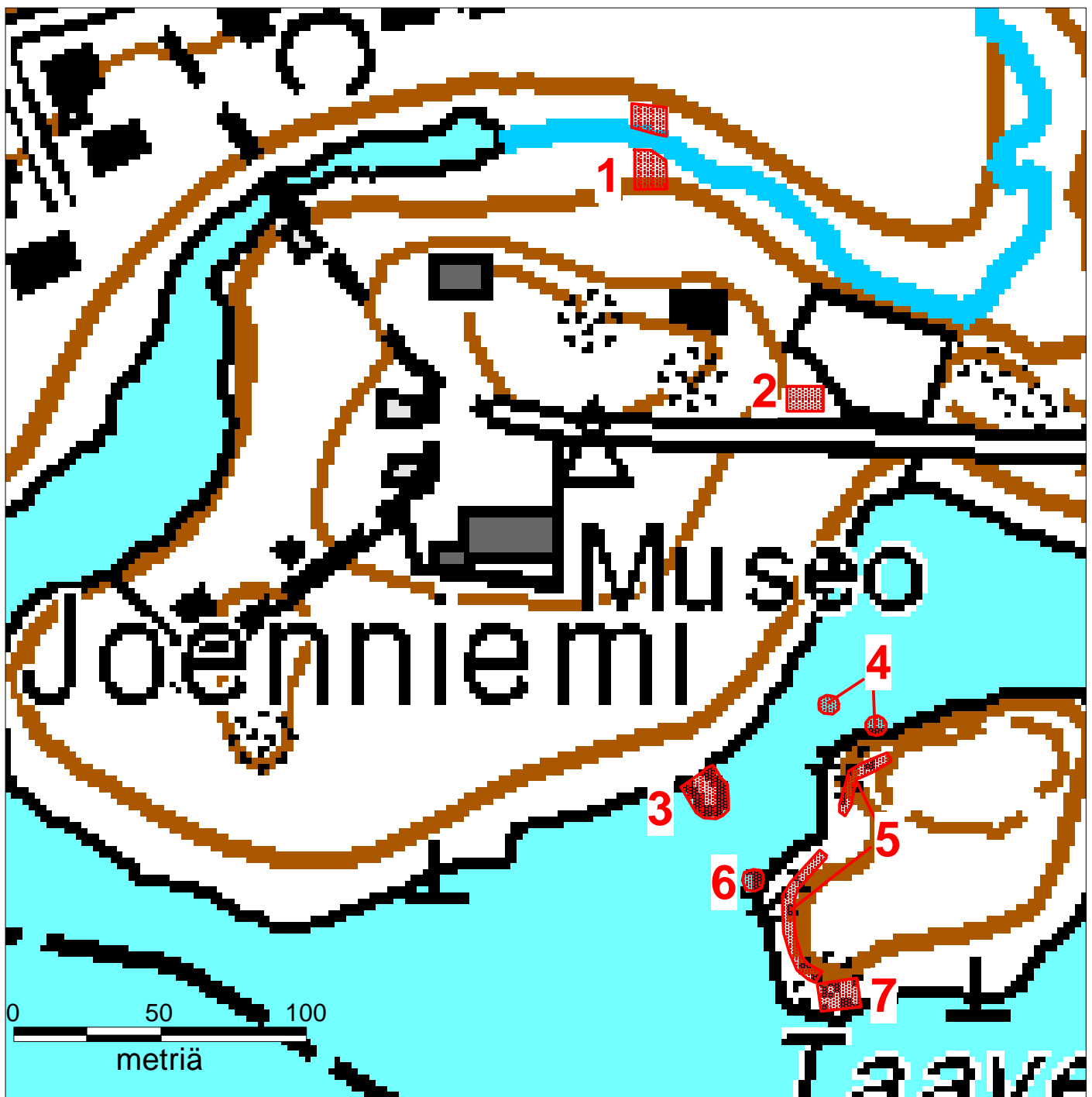
## Kartta 2. Inventoinnissa löydetty kohteet

MK 1: 2000

piirt. Kirsi Luoto



Inventoinnissa löydetty kohteet 1 - 7





## MÄNTTÄ-VILPPULA

Mänttä-Vilppulan Joenniemen kartanon alueen arkeologinen inventointi 2010

### Kartta 3. Inventointialue

Inventointialue rajattu kartalle punaisella viivalla.

MK 1: 3000

Piirt. Kirsi Luoto



# MÄNTTÄ-VILPPULA

Mänttä-Vilppulan Joenniemen kartanon alueen arkeologinen inventointi 2010

Kartta 4.

Peruskartalle asemoitu Joenniemen aluetta kuvaava J.A. Åkermannin kartta vuodelta 1881.

MK 1: 2500

piirt. Kirsi Luoto



Torpan tontti (1881)



Pelto (1881)



Tie (1881)

Pohjakartta (c) Maanmittauslaitos lupa PISA/020/2006

