

# JOENSUU (ENO) JOKIVARSI 1

Kivikautisen asuinpaikan koekaivaus  
*Petro Pesonen 2010*



Kuva 1. Seulontaa Jokivarren asuinpaikalla: Eeva Jonsson ja Noora Taipale.

## Tiivistelmä

Joensuu (Eno) Jokivarsi 1 (1000000782)

PK 4242 04 SARVINKI, YKJ: p= 6958120, i= 3667185, z= 112-119 m mpy  
Kivikautisen asuinpaikan koekaivaus  
Kaivauksenjohtaja: FL Petro Pesonen

Joensuun (Enon) Jokivarsi 1 –nimisellä asuinpaikalla tehtiin vajaan päivän mittainen koekaivaus elokuussa 2010. Asuinpaikalta on aiemmin saatu pintalöytönä talteen varhaismesoliittiseen asutukseen viittaava piisäleen katkelma. Koekaivaus kohdistui löytöalueelle A, jossa tehtiin kuusi 50 x 50 cm kokoista koekuoppaa.

Koekaivauksen perusteella Jokivarren asuinpaikan löytöalue A on varsin pienialainen, sillä kuudesta koekuopasta vain keskimmäisestä saatiin asuinpaikkahavaintoja: pii-, kivilaji- ja kvartsi-iskoksia sekä palanutta luuta. On mahdollista, että paikalla on sijainnut pieni asumus, jonka vuoksi löytö- ja likamaa-alue on niin keskittynyt. Koekuopasta talteen otetuista palaneista luista kahdeksan on määritetty nisäkkään luuksi, muut ovat tunnistamattomia. Yhdestä palaneesta nisäkkään luusta tehty radiohiiliajoitus on tulokseltaan toistaiseksi Suomen vanhin arkeologinen radiohiiliajoitus (Ua-41027: 9507±85 BP) ajoittuen n. 9180-8620 calBC.

Löydöt: KM 38400:1-9

Ajoitus: varhaismesoliittinen kivikausi

Tutkitun alueen laajuus: 200 m<sup>2</sup> koekuopin, kaivettu ala 1,5 m<sup>2</sup>

Kenttätyöaika: 13.8.2010

Tutkimuskustannukset: Karjalaisen Kulttuurin Edistämissäätiö, Suomen Kulttuurirahaston Pohjois-Karjalan rahasto ja Oskar Öflundin Säätiö

Tutkimusraportti: Petro Pesonen 27.4.2011 Museoviraston arkeologian osaston arkisto

## Sisällysluettelo

1. Arkistotiedot.....	2
2. Johdanto .....	3
3. Tutkimushistoria, sijainti ja topografia.....	4
4. Koekaivaus Jokivarren asuinpaikalla .....	5
5. Osteologinen analyysi .....	7
6. Radiohiiliajoitus .....	7
7. Yhteenveto .....	7
Ote Metsähallituksen retkikartasta, 1:500000 .....	9
Ote MML:n digitaalisesta peruskartasta, 1:5000.....	10
Yleiskarttaluonnos.....	11

## 1. Arkistotiedot

### JOENSUU (ENO) JOKIVARSI 1

Kivikautisen asuinpaikan koekaivaus  
Petro Pesonen

<i>Kunta:</i>	Joensuu
<i>Kylä:</i>	Sarvinki
<i>Alue:</i>	Sarvinki
<i>Tila ja maanomistaja:</i>	167-440-1-61 Jokivarsi, om. Aino Mutanen, Sarvingintie 1411, 81360 Sarvinki
<i>Maastokartta:</i>	4242 04 SARVINKI
<i>Koordinaatit:</i>	YKJ: p= 6958120, i= 3667185, z= 112-119 m mpy
<i>Kaivausajankohta:</i>	13.8.2010
<i>Kaivaushenkilökunta:</i>	Kaivaustenjohtaja FL Petro Pesonen
<i>Kaivaustyövoima:</i>	7 vapaaehtoista arkeologia (vaihtelevia jaksoja)
<i>Tutkimusten rahoittajat:</i>	Karjalaisen Kulttuurin Edistämissäätiö, Oskar Öflundin Säätiö, Suomen Kulttuurirahasto, Pohjois-Karjalan rahasto
<i>Kaivauspinta-ala:</i>	1,5 m <sup>2</sup>
<i>Koekaivetun alueen laajuus:</i>	n. 200 m <sup>2</sup>
<i>Löydöt:</i>	KM 38400: 1-9 pii-iskoksia 6 kpl, kivilaji-iskoksia 6 kpl, kvartsikaavin, kvartsiydin, kvartsi-iskoksia 107 kpl, palanutta luuta 12 kpl, hiiltynyttä ainetta 7 kpl, hiilen kappaleita 9 kpl
<i>Digikuvat:</i>	P. Pesosen hallussa
<i>Analyysit:</i>	Osteologinen analyysi (Kristiina Mannermaa) Radiohiiliajoitus (Uppsala, Tandem-laboratoriet)
<i>Aiemmat tutkimukset:</i>	Petro Pesonen, inventointi 2003
<i>Aiemmat löydöt:</i>	KM 34160: 1-9 piisäleen katkelma, kvartsikaavin, kvartsiydin, kvartsi-iskoksia 51 kpl, palanutta luuta 13 kpl
<i>Aiemmat analyysit:</i>	-
<i>Radiohiiliajoitukset:</i>	Ua-41027: 9507±85 BP (palanut luu, nisäkäs)

## 2. Johdanto

Joensuun Enon Sarvingin alue on keskeinen Suomen varhaismesoliittisen kivikauden ja Suomen asuttamishistorian tutkimuksen kannalta. Vuoden 2003 inventoinnissa alueelta löydettiin useita kivikautisia asuinpaikkoja, joista Jokivarsi 1:n asuinpaikalta pintalöytönä saatiin varhaismesoliittiseen asuinpaikkaan viittaava piisäleen katkelma ja Rahakangas 1:n asuinpaikalta asumuspainanteeseen tehdystä koekuopasta löytyneestä palaneesta hirven luusta tehty radiohiiliajoitus puolestaan oli selvästi varhaismesoliittinen. Rahakankaan ajoitus oli tuolloin maamme toiseksi vanhin arkeologinen radiohiiliajoitus Orimattilan Myllykosken ajoituksen jälkeen.

Rahakankaan asuinpaikalla tehtiin kaivaustutkimus Oskar Öflundin Säätiön apurahan turvin vuonna 2009. Kaivaus kohdistettiin asumuspainanteeseen, jonka rakenteista ei täyttä varmuutta kaivauksella saatu. Mielenkiintoisimpana yksityiskohtana kaivausalueelta paljastui punamultahauta, jossa oli säilynyt hammaskiillettä. Nyt myös Rahakankaalta löytyi varhaismesoliittiseen kivikauteen viittaavia pii-iskoksia ja kaksi piisäleen katkelmaa. Vuoden 2009 kaivausaineistosta tehtiin kaksi radiohiiliajoitusta, joista toinen oli vielä aiempaa hieman vanhempi. Punamultahaudan täyttemaan hiilestä saatu ajoitustulos oli puolestaan myöhäimesoliittinen.

Kaivauksia jatkettiin Oskar Öflundin Säätiön ja Karjalaisen Kulttuurin Edistämissäätiön tuella vuonna 2010. Rahakankaalla asuinpaikkaa tutkittiin lisää ja paikalta saatiin lisää piimateriaalia, kivilajitaltan katkelma sekä purupihkaa. Asuinpaikan lähiympäristöä myös koekuopitettiin hieman. Vuoden 2010 kaivausten yhteydessä tuli mahdolliseksi myös tehdä koekaivauksia kahdella Rahakankaan lähikohteella, asuinpaikoilla Jokivarsi 1 ja Kaiskunsärkkä 1.

Kaivaustutkimuksiin oli yhteensä aikaa vajaa kaksi viikkoa ja ne tehtiin ajalla 10.-20.8.2010. Jokivarren ja Kaiskunsärkän tutkimuksiin käytettiin yksi iltapäivä 13.8.2010, yhteensä noin viisi tuntia. Allekirjoittaneen lisäksi tutkimukseen osallistuivat seuraavat arkeologit: Esa Hertell, Eeva Jonsson, Mikael Nyholm, Jukka Palm, Tapani Rostedt, Laija Simponen ja Noora Taipale. Jälkityöt on tehty syksyn 2009 ja talven 2009 - 2010 aikana. Eeva Jonsson on suorittanut kaivauksella ja jälkitöiden yhteydessä yliopisto-opintoihin kuuluvan harjoittelun dokumentoimalla Rahakankaan kaivausalueen 4 ja tekemällä tähän alueeseen liittyviä jälkitöitä. Laija Simponen ja Noora Taipale ovat puhdistaneet osan löydöistä. Allekirjoittanut on tehnyt kaikki muut jälkityöt.

Helsingissä 27.4.2011

Petro Pesonen, FL

### 3. Tutkimushistoria, sijainti ja topografia

Jokivarsi 1 –niminen kivikautinen asuinpaikka löytyi Enon kunnan arkeologisessa inventoinnissa v. 2003. Sittemmin Enon kunta on liitetty Joensuun kaupunkiin. Asuinpaikka sijaitsee muinaisen Sarvingin järven etelärannalla, Jokivarren ja Halla-ahon taloille johtavan tien varrella, Jokivarren talosta noin 300 metriä koilliseen vanhan rantatörmän päällä. Asuinpaikalla havaittiin inventoinnissa useita löytöalueita, joista löytöalue A on hiekkaisella, hieman louhikkoisella laikutuskankaalla tien länsipuolella kahden korkeamman kumpareen välisellä tasanteella. Löytöjä oli noin 10 metrin alueella ja löytökorkeus lienee noin 118 mmpy. Täältä alueelta löytyi kvartsin lisäksi pieni piisäleen katkelma (KM 34160: 1-3). Löytöalue B on A:sta hieman kaakkoon 1-2 metriä ylempänä kumpareella ja kumpareen/törmän reunalla, käytännössä löytöalueet ovat samaa keskittymää (KM 34160: 4-5). Löytöalue C on vielä 20-30 metriä kaakkoon törmän reunalla kumpareen toisella puolella, jossa kangas on tasaista hienoa hiekkaa ja myös metsälaikutettua. Löytöjä oli tällä alueella aina Jokivarren taloon johtavan tien risteykseen asti (KM 34160: 6). Kvartseja oli myös lähelle risteystä pusketujen kantojen ja kivien seassa runsaasti. Löytöalue D on hiljakkoin raivattu pelto tien itäpuolella välittömästi em. kannokon ja tienristeyksen alapuolella (KM 34160: 7). Löytökohta on ainakin 1,5 metriä alempana muuta asuinpaikkaa. Pelto oli löytökohdalla hienoa harmaata hiekkaa. Löytöalue E on pohjoisempänä tien länsipuolen laikutetulla kankaalla, pohjoisimman kumpareen pohjoispuolella (KM 34160: 8-9). Täällä maaperä oli hiekkaa, hieman louhikkoista maastoa. Paikalla oli palanutta luuta yhdessä keskittymässä. Löytöpaikasta länteen maasto on ehjää eikä sieltä siten ole löytöjä. Maasto on kuitenkin varsin otollista kivikautiselle asuinpaikalle tässäkin suunnassa.

Vuoden 2010 koekaivaus tehtiin löytöalueella A. Löytöalue on aikanaan metsä-äestettyä kangasta, jossa tutkimusajankohtana kasvoi 5-6 –vuotiaita männyntaimia, mutta maasto oli kuitenkin avointa.



Kuva 2. Koekaivaus käynnissä Jokivarren asuinpaikalla. Kuvattu itäkaakkoon. Kuva: P. Pesonen.

#### 4. Koekaivaus Jokivarren asuinpaikalla

Koekaivausten tarkoituksena oli saada asuinpaikalta materiaalia radiohiiliajoitusta varten (palanutta luuta, hiiltä tai muuta orgaanista ainetta). Lisäksi pyrittiin selvittämään löytöalueen A laajuutta mahdollisia jatkotutkimuksia varten. Paikalle laadittiin koekuoppaverkosto viiden metrin välein sille alueelle, jolta piisälleen katkelmaan arveltiin aikanaan suurin piirtein löytyneen. Kaivauskoordinaatisto laadittiin maaston mukaan siten, että x-koordinaatti kasvaa pohjoiseen (8 gon) ja y-koordinaatti itään. Suunnan määrittelyyn käytettiin bussolia. Korkeuksia kaivauksella ei vaaittu ja yleiskartta on koekuoppien sijainteja luuunottamatta luonnosmainen.



Kuva 3. Koekuopan 205/100 maata seulotaan, Esa Hertell ja Mikael Nyholm. Kuva: P. Pesonen.

Koekuopat kaivettiin 50 x 50 cm suuruisina lapioilla ja koekuoppien hiekka seulottiin silmäkooltaan 4 mm seulalla. Koekuopista kirjoitettiin lyhyt sanallinen kuvaus. Asuinpaikkahavainnointia saatiin vain yhdestä koekuopasta. Koekuoppia kaivettiin asuinpaikalle yhteensä kuusi kappaletta, joten kaivauspinta-alaksi tuli 1,5 m<sup>2</sup>. Tällä katettiin vajaan 200 m<sup>2</sup> suuruinen alue. Löydöt otettiin talteen kuopittain, kaivauserroksia ei käytetty. Kuoppien kaivamisen ja dokumentoinnin jälkeen ne täytettiin ja maisemoitiin. Paikalle jätettiin myöhempien tutkimusten orientointia varten kaksi puupaalua, kohtiin 205/100 ja 215/100.

Kaivetuista kuudesta koekuopasta vain koekuopasta 205/100 tuli löytöjä, mutta sitäkin runsaammin. Kuopasta saatiin talteen yhteensä 149 artefaktia. Kuopassa oli havaittavissa myös likamaata. Seuraavassa on yhteenveto koekuoppahavainnoista.

Koekuoppa 200/100. Pinnalla kaksoisturve eli äestyksessä kääntynyttä maata, tämän jälkeen normaali podsolimaannos ja ruskeaa hiekkaa. Kaivettu 50 cm syvyydelle.

Koekuoppa 205/95. Kivinen maa (rinne nousee tällä kohdalla), ei selvää podsolimaannosta, vaaleanruskea puhdas hiekka. Kaivettu 45 cm syvyydelle.

Koekuoppa 210/100. Pinnalla kaksoisturve, sitten hieman sekoittunut podsolimaannos, suhteellisen paljon pikkukiviä. Kaivettu 40 cm syvyydelle.

Koekuoppa 204,50/104,50. Sekoittunut turve ja huuhtoutumiskerros noin 20 cm syvyydelle asti, jonka jälkeen kivetön hieno kellanruskea hiekka. Kaivettu 55 cm syvyydelle.

Koekuoppa 210/104,50. Normaali podsolimaannos, suhteellisen paljon pieniä kivilohkoja. Kaivettu 40 cm syvyydelle.

Koekuoppa 205/100. Metsä-äestyksen seurauksena pinnalta puuttui turvekerros. Pinnalla oli vahva huuhtoutumiskerros, jonka jälkeen alkoi 55 cm syvyydelle jatkuva likamaakuoppa, jossa oli runsaasti löytöjä aivan pohjalle saakka. Kuopassa oli myös jonkin verran kiviä.



Kuva 4. Koekuopan 205/100 profiili. Kuva: P. Pesonen.



Kuva 5. Koekuoppia kaivetaan Jokivarren asuinpaikalla. Kuvassa vasemmalta Esa Hertell, Mikael Nyholm, Eeva Jonsson ja Noora Taipale. Kuva: L. Simponen.



Koekaivauksen perusteella Jokivarren asuinpaikan löytöalue A on varsin pienialainen, sillä kuudesta koe-kuopasta vain keskimmaisesta saatiin asuinpaikkahavaintoja. On mahdollista, että paikalla on sijainnut pieni asumus, jonka vuoksi löytö- ja likamaa-alue on niin keskittynyt. Koe-kuopasta talteen otetuista palaneista luista kahdeksan on määritetty nisäkkään luuksi, muut ovat tunnistamattomia. Yhdestä palaneesta nisäkkään luusta tehty radiohiiliajoitus on tulokseltaan toistaiseksi Suomen vanhin arkeologinen radiohiiliajoitus (Ua-41027: 9507±85 BP) ajoittuen n. 8800-8500 eKr.

## 5. Osteologinen analyysi

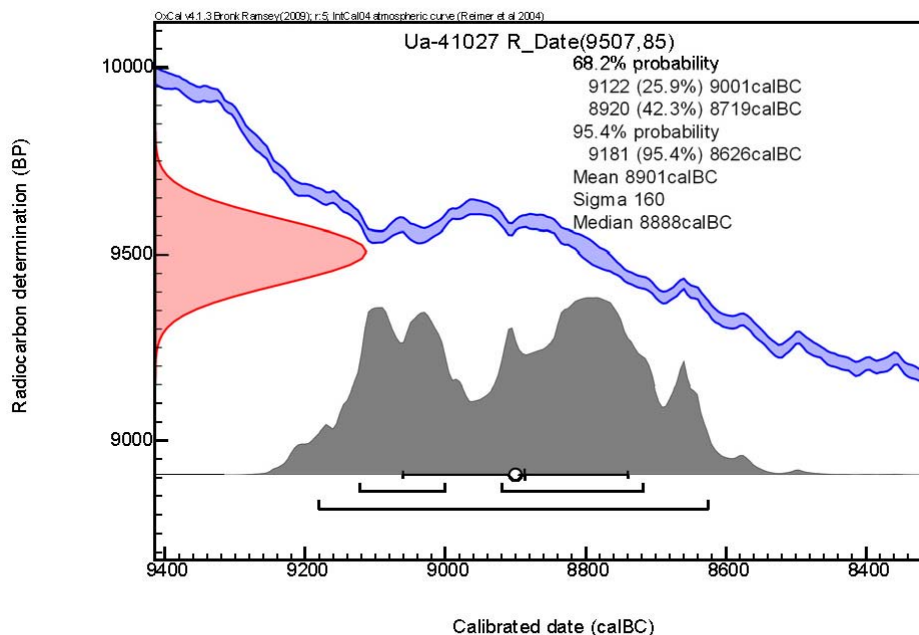
Koekaivauksen luumateriaalista tehtiin osteologinen analyysi Suomen Kulttuurirahaston Pohjois-Karjalan rahaston apurahan turvin. Analyysin suoritti FT Kristiina Mannermaa. Analyysiluettelo on ohessa.

Joensuu (Eno) Jokivarsi 1 KM 38400

Alanro	Fr. määrä	Luu	Laji	Paino
	7	8 indet. fr.	Mammalia	4,12
	7	3 indet. fr.	Indet.	0,16

## 6. Radiohiiliajoitus

Jokivarren asuinpaikalta talteen saadusta palaneesta nisäkkään luusta teetettiin radiohiiliajoitus Uppsalan radiohiiliajoituslaboratoriossa, Ruotsissa. Ajoitustulos ja sen kalibrintokuva on ohessa.

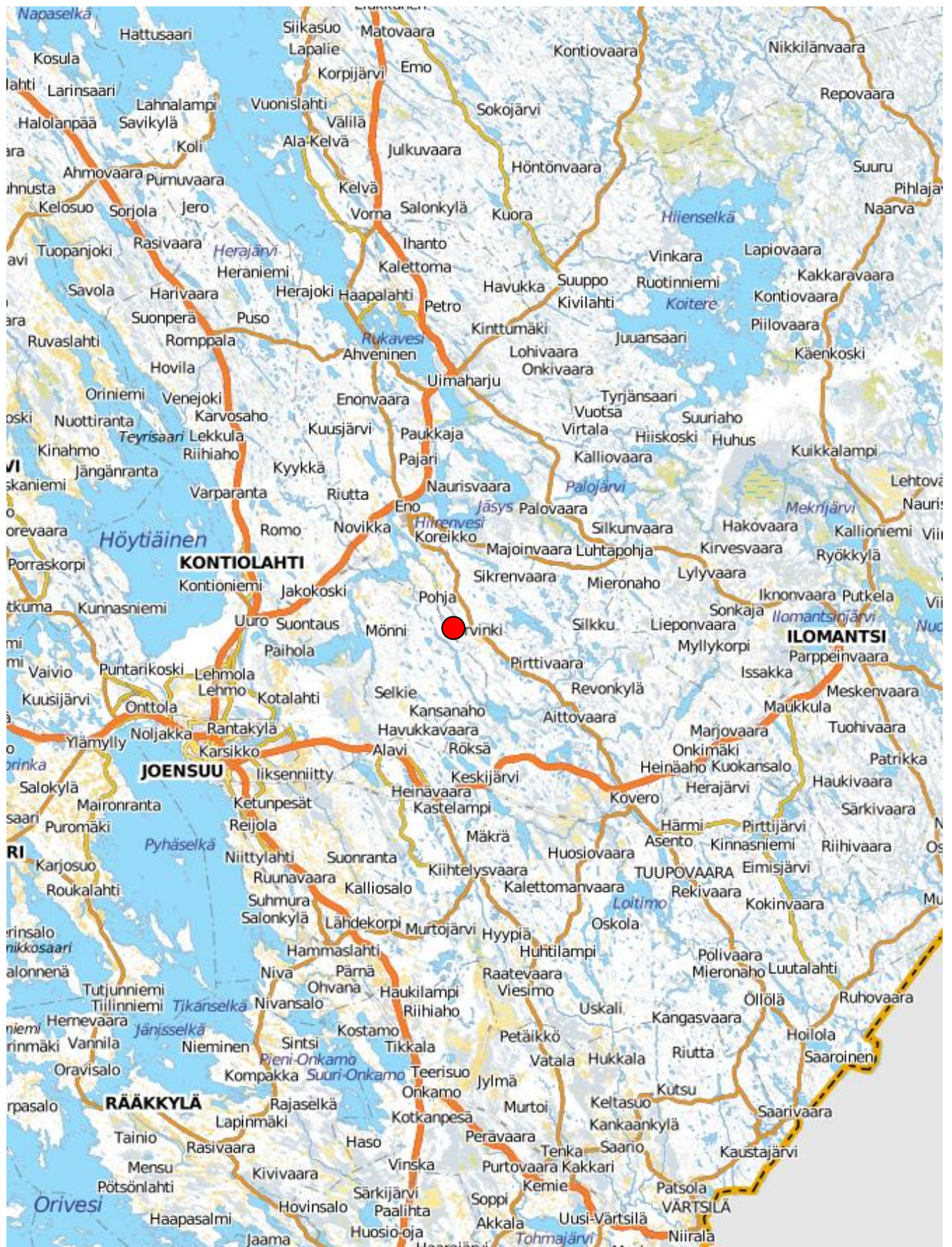


## 7. Yhteenveto

Joensuun (Enon) Jokivarsi 1 –nimisellä asuinpaikalla tehtiin vajaan päivän mittainen koekaivaus elokuussa 2010. Asuinpaikalta on aiemmin saatu pintalöytönä talteen varhaismesoliittiseen asutukseen viittaava piisälleen katkelma. Koekaivaus kohdistui löytöalueelle A, jossa tehtiin kuusi 50 x 50 cm kokoista koe-kuoppaa.

Koekaivauksen perusteella Jokivarren asuinpaikan löytöalue A on varsin pienialainen, sillä kuudesta koekuopasta vain keskimmäisestä saatiin asuinpaikkahavaintoja: pii-, kivilaji- ja kvartsi-iskoksia sekä palanutta luuta. On mahdollista, että paikalla on sijainnut pieni asumus, jonka vuoksi löytö- ja likamaa-alue on niin keskittynyt. Koekuopasta talteen otetuista palaneista luista kahdeksan on määritetty nisäkkään luuksi, muut ovat tunnistamattomia. Yhdestä palaneesta nisäkkään luusta tehty radiohiiliajoitus on tulokseltaan toistaiseksi Suomen vanhin arkeologinen radiohiiliajoitus (Ua-41027: 9507±85 BP) ajoittuen n. 9180-8620 calBC.

Jokivarren asuinpaikan sijainti merkitty punaisella ympyrällä. Ote Metsähallituksen retkikartasta, mk. 1:500000.



Ote digitaalisesta MML:n peruskartasta (lehti UP5331R\_RK1\_1), mk. 1:5000. Jokivarsi 1 asuinpaikan laajuus rajattu punaisella viivalla ja koekaivauksen sijainti (löytöalue A) punaisella tähdellä.

