

JOENSUU (ENO) KAISKUNSÄRKKÄ 1

Kivikautisen asuinpaikan koekaivaus

Petro Pesonen 2010



Kuva 1. Seulontaa Kaiskunsärkän asuinpaikalla: Esa Hertell, Lajja Simponen ja Eeva Jonsson.

Tiivistelmä

Joensuu (Eno) Kaiskunsärkkä 1 (1000000784)

PK 4242 04 SARVINKI, YKJ: p= 6959380, i= 3666490, z= 112-113 m mpy

Kivikautisen asuinpaikan koekaivaus

Kaivauksenjohtaja: FL Petro Pesonen

Joensuun (Enon) Kaiskunsärkkä 1 –nimisellä asuinpaikalla tehtiin vajaan päivän mittainen koekaivaus elokuussa 2010. Asuinpaikalle kaivettiin kaksi 50 x 50 cm kokoista koekuoppaa ja tienleikkauksesta valuvasta hiekasta seulottiin palanutta luuta ajoitusmateriaaliksi

Koekaivauksen perusteella Kaiskunsärkkän asuinpaikka jatkuu ainakin tien länsipuolisella tasanteella, mutta tutkimus ei anna enempää aineksia asuinpaikan rajojen määrittelyyn. Palanut luuaineisto on pääasiassa kalaa ja radiohiiliajoituksen perusteella kohde ajoittuu mesoliittiselle kivikaudelle.

Löydöt: KM 38401:1-4

Ajoitus: mesoliittinen kivikausi

Tutkitun alueen laajuus: 100 m² koekuopin, kaivettu ala 0,5 m²

Kenttätyöaika: 13.8.2010

Tutkimuskustannukset: Karjalaisen Kulttuurin Edistämissäätiö, Suomen Kulttuurirahaston Pohjois-Karjalan rahasto ja Oskar Öflundin Säätiö

Tutkimusraportti: Petro Pesonen 2.5.2011 Museoviraston arkeologian osaston arkisto

Sisällysluettelo

1. Arkistotiedot.....	2
2. Johdanto	3
3. Tutkimushistoria, sijainti ja topografia.....	4
4. Koekaivaus Kaiskunsärkän asuinpaikalla.....	4
5. Osteologinen analyysi	5
6. Radiohiiliajoitus	6
7. Yhteenveto	6
Ote Metsähallituksen retkikartasta, 1:500000	7
Ote MML:n digitaalisesta peruskartasta, 1:5000.....	8
Yleiskarttaluonnos.....	9

1. Arkistotiedot

JOENSUU (ENO) KAISKUNSÄRKKÄ 1

Kivikautisen asuinpaikan koekaivaus
Petro Pesonen

<i>Kunta:</i>	Joensuu
<i>Kylä:</i>	Sarvinki
<i>Alue:</i>	Sarvinki
<i>Tila ja maanomistaja:</i>	167-440-7-6 Päivärinne, om. Risto Piironen, Norkkokuja 3 A 5, 01360 Vantaa
<i>Maastokartta:</i>	4242 04 SARVINKI
<i>Koordinaatit:</i>	YKJ: p= 6959380, i= 3666490, z= 112-113 m mpy
<i>Kaivausajankohta:</i>	13.8.2010
<i>Kaivaushenkilökunta:</i>	Kaivaustenjohtaja FL Petro Pesonen
<i>Kaivaustyövoima:</i>	7 vapaaehtoista arkeologia (vaihtelevia jaksoja)
<i>Tutkimusten rahoittajat:</i>	Karjalaisen Kulttuurin Edistämissäätiö, Oskar Öflundin Säätiö, Suomen Kulttuurirahasto, Pohjois-Karjalan rahasto
<i>Kaivauspinta-ala:</i>	0,5 m ²
<i>Koekaivetun alueen laajuus:</i>	n. 100 m ²
<i>Löydöt:</i>	KM 38401: 1-4 kvartsikaavin, kvartsi-iskoksia 3 kpl, palanutta luuta n. 450 kpl
<i>Digikuvat:</i>	P. Pesosen hallussa
<i>Analyysit:</i>	Osteologinen analyysi (Kristiina Mannermaa) Radiohiiliajoitus (Uppsala, Tandem-laboratoriet)
<i>Aiemmat tutkimukset:</i>	Petro Pesonen, inventointi 2003
<i>Aiemmat löydöt:</i>	KM 34162 kvartsi-iskoksia 4 kpl
<i>Aiemmat analyysit:</i>	-
<i>Radiohiiliajoitukset:</i>	Ua-41028: 8055±64 BP (palanutta luuta 50 kpl, Teleostei sp.)

2. Johdanto

Joensuun Enon Sarvingin alue on keskeinen Suomen varhaismesoliittisen kivikauden ja Suomen asuttamishistorian tutkimuksen kannalta. Vuoden 2003 inventoinnissa alueelta löydettiin useita kivikautisia asuinpaikkoja, joista Jokivarsi 1:n asuinpaikalta pintalöytönä saatiin varhaismesoliittiseen asuinpaikkaan viittaava piisäleen katkelma ja Rahakangas 1:n asuinpaikalta asumuspainanteeseen tehdystä koekuopasta löytyneestä palaneesta hirven luusta tehty radiohiiliajoitus puolestaan oli selvästi varhaismesoliittinen. Rahakankaan ajoitus oli tuolloin maamme toiseksi vanhin arkeologinen radiohiiliajoitus Orimattilan Myllykosken ajoituksen jälkeen.

Rahakankaan asuinpaikalla tehtiin kaivaustutkimus Oskar Öflundin Säätiön apurahan turvin vuonna 2009. Kaivaus kohdistettiin asumuspainanteeseen, jonka rakenteista ei täyttä varmuutta kaivauksella saatu. Mielenkiintoisimpana yksityiskohtana kaivausalueelta paljastui punamultahauta, jossa oli säilynyt hammaskiillettä. Nyt myös Rahakankaalta löytyi varhaismesoliittiseen kivikauteen viittaavia pii-iskoksia ja kaksi piisäleen katkelmaa. Vuoden 2009 kaivausaineistosta tehtiin kaksi radiohiiliajoitusta, joista toinen oli vielä aiempaa hieman vanhempi. Punamultahaudan täytemaan hiilestä saatu ajoitustulos oli puolestaan myöhäimesoliittinen.

Kaivauksia jatkettiin Oskar Öflundin Säätiön ja Karjalaisen Kulttuurin Edistämissäätiön tuella vuonna 2010. Rahakankaalla asuinpaikkaa tutkittiin lisää ja paikalta saatiin lisää piimateriaalia, kivilajitaltan katkelma sekä purupihkaa. Asuinpaikan lähiympäristöä myös koekuopitettiin hieman. Vuoden 2010 kaivausten yhteydessä tuli mahdolliseksi myös tehdä koekaivauksia kahdella Rahakankaan lähikohteella, asuinpaikoilla Jokivarsi 1 ja Kaiskunsärkkä 1.

Kaivaustutkimuksiin oli yhteensä aikaa vajaa kaksi viikkoa ja ne tehtiin ajalla 10.-20.8.2010. Jokivarren ja Kaiskunsärkän tutkimuksiin käytettiin yksi iltapäivä 13.8.2010, yhteensä noin viisi tuntia. Allekirjoittaneen lisäksi tutkimukseen osallistuivat seuraavat arkeologit: Esa Hertell, Eeva Jonsson, Mikael Nyholm, Jukka Palm, Tapani Rostedt, Laija Simponen ja Noora Taipale. Jälkityöt on tehty syksyn 2009 ja talven 2009 - 2010 aikana. Eeva Jonsson on suorittanut kaivauksella ja jälkitöiden yhteydessä yliopisto-opintoihin kuuluvan harjoittelun dokumentoimalla Rahakankaan kaivausalueen 4 ja tekemällä tähän alueeseen liittyviä jälkitöitä. Laija Simponen ja Noora Taipale ovat puhdistaneet osan löydöistä. Allekirjoittanut on tehnyt kaikki muut jälkityöt.

Helsingissä 2.5.2011

Petro Pesonen, FL

3. Tutkimushistoria, sijainti ja topografia

Kaiskunsärkkä 1 –niminen kivikautinen asuinpaikka löytyi Enon kunnan arkeologisessa inventoinnissa v. 2003. Sitten Enon kunta on liitetty Joensuun kaupunkiin. Asuinpaikka sijaitsee muinaisen Sarvingin järven pohjoisrannalla, Kaiskunsärkän talosta 260 metriä kaakkoon metsätien varrella. Inventointilöydöt kerättiin pienestä keskittymästä tienleikkauksesta hienosta hiekasta jyrkän rantatörmän päällä. Leikkauksessa oli myös likamaata. Maasto on mäntykangasta. Löytökohdalla on pieni tasanne, joka jatkuu luoteessa vain noin 10 metriä ennen jyrkkää rinteä nousua. Tien kaakkoispuolella rinne taas laskee nopeasti. Osa kohteesta lienee leikkautunut pois tietä tehdessä.

Vuoden 2010 koekaivaus tehtiin tienleikkauksen länsipuolisella tasanteella. Lisäksi löytöjä seulottiin tienleikkauksesta.



Kuva 2. Tienvarren leikkausta seulotaan Kaiskunsärkällä, kuva etelästä. Kuvassa Eeva Jonsson ja Laija Simponen. Kuva: P. Pesonen.

4. Koekaivaus Kaiskunsärkän asuinpaikalla

Koekaivausten tarkoituksena oli saada asuinpaikalta materiaalia radiohiiliajoitusta varten (palanutta luuta, hiiltä tai muuta orgaanista ainetta). Paikalle laadittiin koordinaatisto, jossa x-koordinaatti kasvaa pohjoiseen (suuntaan 33 gon) ja y-koordinaatti itään. Kaivauskoordinaatisto laadittiin maaston mukaan ja suunnan määrittelyyn käytettiin bussolia. Korkeuksia kaivauksella ei vaaittu ja yleiskartta on koekuoppien sijainteja lukuunottamatta luonnosmainen.

Kaksi koekuoppa kaivettiin 50 x 50 cm suuruisina lapiolla ja koekuoppien hiekka seulottiin silmäkooltaan 4 mm seulalla. Koekuopista kirjoitettiin lyhyt sanallinen kuvaus. Asuinpaikkahavaintoja saatiin vain yhdestä koekuopasta. Kaivauksen pinta-alaksi tuli vain 0,5 m². Löydöt otettiin talteen kuopittain, kaivauskerroksia ei käytetty. Kuoppien kaivamisen ja dokumentoinnin jälkeen ne täytettiin ja maisemoitiin. Koe-

kuoppien kaivamisen lisäksi tienleikkauksesta valuvasta hiekasta seulottiin palanutta luuta (löytöpaikka A). Seuraavassa on yhteenveto koekuoppahavainnoista.

Koekuoppa 104,50/199,50. Normaali podsolimaannos, hieno hiekka, löydötön. Kaivettu 55 cm.

Koekuoppa 100/199,50. Normaali podsolimaannos, hieno hiekka, mahdollisesti vaaleanruskeaa likamaata. Löytöinä kvartsikaavin ja kvartsi-iskos. Kaivettu 55 cm.

Löytöalueelta A seulottiin lisäksi kaksi kvartsi-iskosta ja noin seitsemän grammaa palanutta luuta (n. 450 kpl), jotka olivat yhtä märehitjän luuta lukuunottamatta kalaa. Ajoitukseen valittiin 50 kpl luukalan (Teleostei sp.) luuta.



Kuva 3. Tienvarren leikkausta seulotaan Kalskunsärkän asuinpaikalla. Kuvassa Esa Hertell, Eeva Jonsson ja Lajja Simponen. Kuva: P. Pesonen.

Koekaivauksen perusteella Kalskunsärkän asuinpaikka jatkuu ainakin tien länsipuolisella tasanteella, mutta tutkimus ei anna enempää aineksia asuinpaikan rajojen määrittelyyn. Palanut luuaineisto on pääasiassa kalaa ja radiohiiliajoituksen perusteella kohde ajoittuu mesoliittiselle kivikaudelle.

5. Osteologinen analyysi

Koekaivauksen luumateriaalista tehtiin osteologinen analyysi Suomen Kulttuurirahaston Pohjois-Karjalan rahaston apurahan turvin. Analyysin suoritti FT Kristiina Mannermaa. Analyysiluettelo on ohessa.

Joensuu (Eno) Kalskunsärkkä 1, Lp. A KM 38401

Alan- Fr. mää-

ro rä Luu

4 1 dens, subst. Adam.. fr.

Laji

Ruminantia

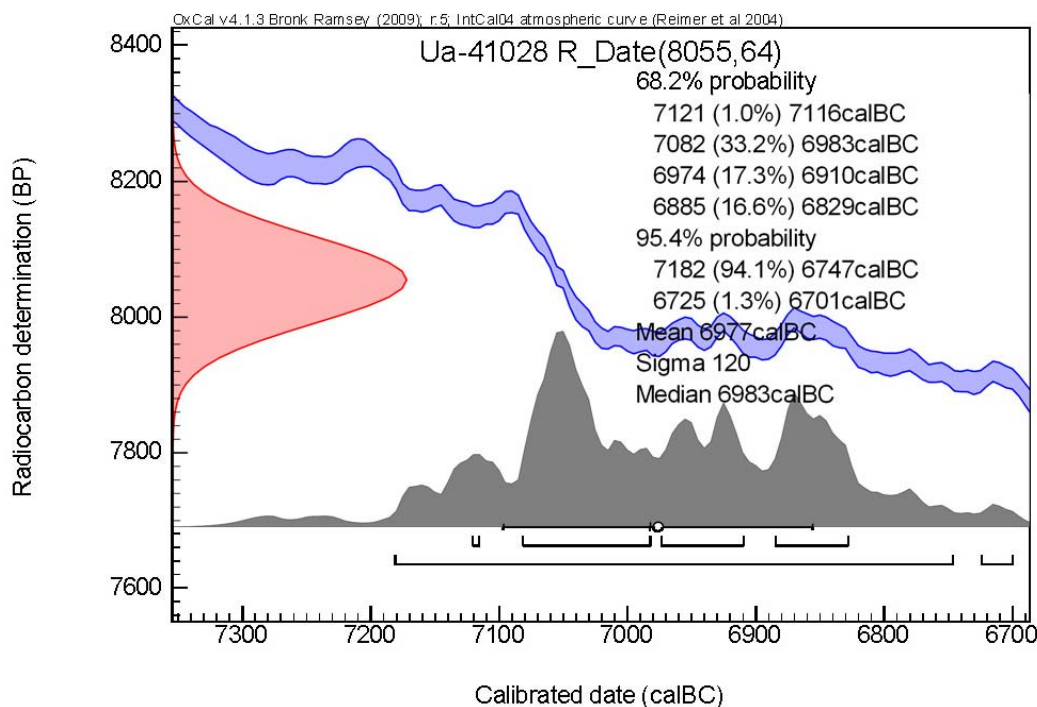
Paino

0,07

4	1	maxillare dex fr.	Abramis brama/Leuciscus idus	0,09	iso kala
4	1	maxillare dex fr.	Cyprinidae	0,08	iso kala
4	1	maxillare dex fr.	Cyprinidae	0,02	
4	1	articulare dex fe.	Cyprinidae	0,07	iso kala
4	1	articulare sin fr.	Cyprinidae	0,04	
4	4	pterygiophora fr.	Cyprinidae	0,16	
4	1	quadratum dex fr.	Cyprinidae	0,05	
4	1	quadratum sin fr.	Cyprinidae	0,01	
4	7	vertebra fr.	Cyprinidae	0,42	
4	1	hyomandibulare dex fr.	Cyprinidae	0,08	iso kala
4	1	vert precaudalis/ultima fr.	Cyprinidae	0,03	
4	1	quadratum fr.	Teleostei	0,04	
4	25	costa/lepidotrichia fr.	Teleostei	0,25	
4	26	vert precaudalis/ultima fr.	Teleostei	0,87	
4	x	indet. fr.	Teleostei	4,69	

6. Radiohiiliajoitus

Kaiskunsärkän asuinpaikalta talteen saaduista palaneista kalan luista teetettiin radiohiiliajoitus Uppsalan radiohiiliajoituslaboratoriossa, Ruotsissa. Ajoitustulos ja sen kalibrointikuva on ohessa.

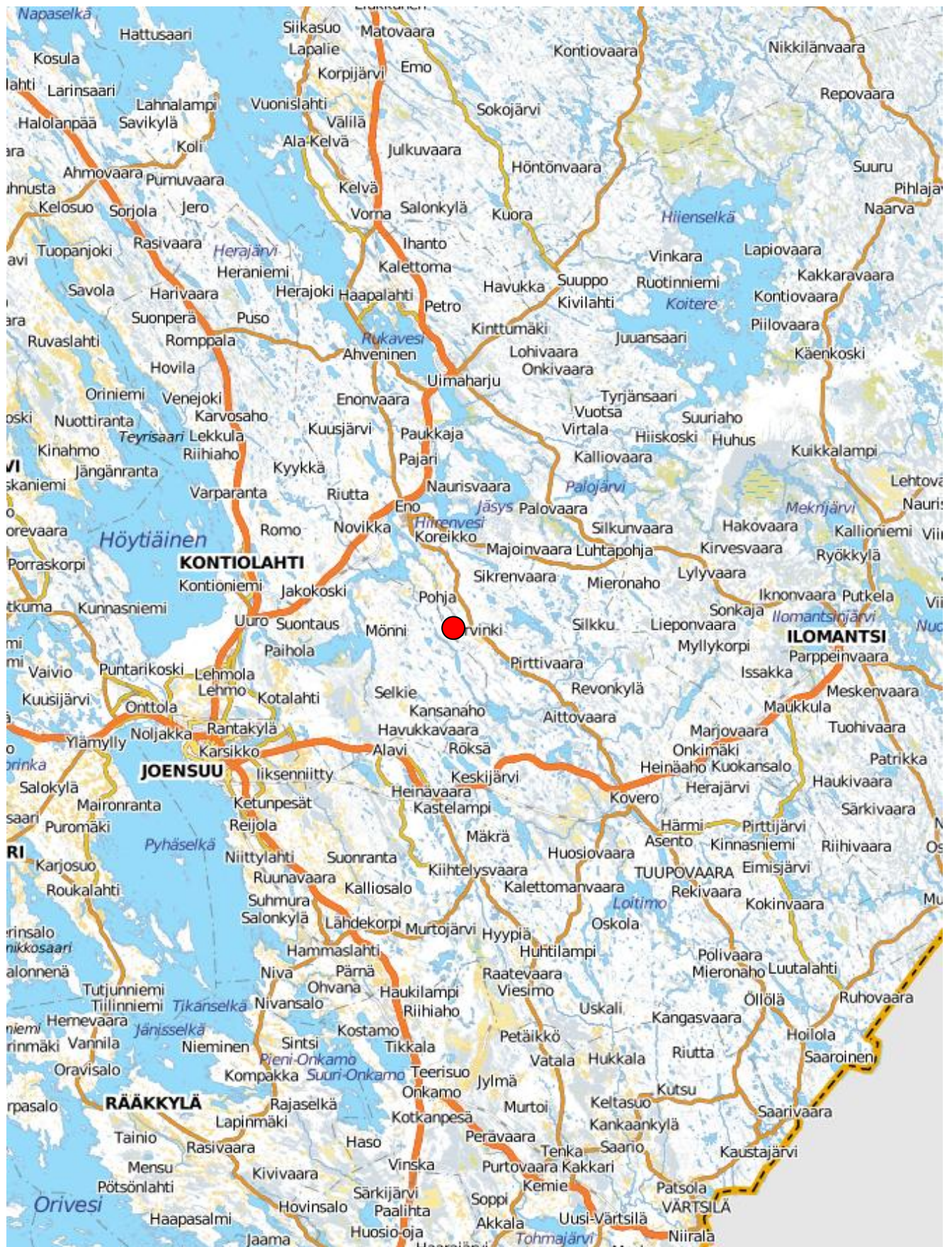


7. Yhteenveto

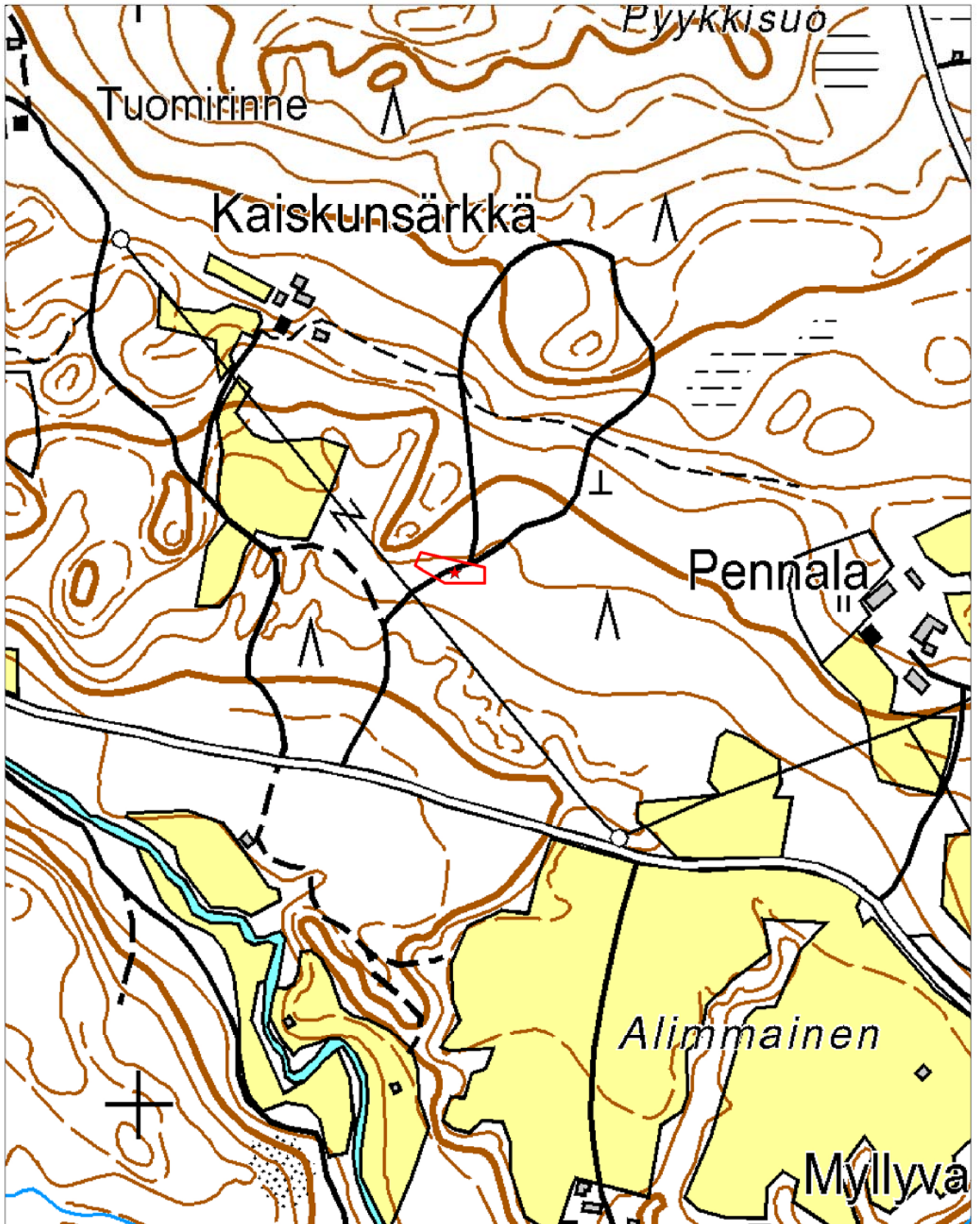
Joensuun (Enon) Kaiskunsärkkä 1 –nimisellä asuinpaikalla tehtiin vajaan päivän mittainen koekaivaus elokuussa 2010. Asuinpaikalle kaivettiin kaksi 50 x 50 cm kokoista koekuoppaa ja tienleikkauksesta valuvasta hiekasta seulottiin palanutta luuta ajoitusmateriaaliksi

Koekaivauksen perusteella Kaiskunsärkän asuinpaikka jatkuu ainakin tien länsipuolisella tasanteella, mutta tutkimus ei anna enempää aineksia asuinpaikan rajojen määrittelyyn. Palanut luuaineisto on pääasiassa kalaa ja radiohiiliajoituksen perusteella kohde ajoittuu mesoliittiselle kivikaudelle.

Kaiskunsärkän asuinpaikan sijainti merkitty punaisella ympyrällä. Ote Metsähallituksen retkikartasta, mk. 1:500000.



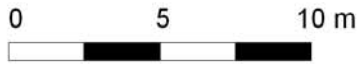
Ote digitaalisesta MML:n peruskartasta (lehti UP5331R_RK1_1), mk. 1:5000. Kaiskunsärkkä 1 asuinpaikan laajuus rajattu punaisella viivalla ja seulotun leikkauksen sijainti (löytöpaikka A) punaisella tähdellä.



JOENSUU (ENO) KAISKUNSÄRKKÄ 1

Petro Pesonen 2010

Yleiskarttaluonnos 1:250
Piirt. P. Pesonen



- muinaisrantatörmä
- viittellinen korkeuskäyrä
- löydötön koekuoppa
- löydöllinen koekuoppa
- hiekkatien leikkaus
- mäntymetsää

33 gon

