

KOTKA, KOTKANSAARI

KOULUKATU 21
TONTTI II-31-10

ARKEOLOGINEN KOE- JA VALVONTAKAIVAUS 2011



Kaivauskertomus

FM Marita Kykyri

Kymenlaakson museo

ARKISTO- JA REKISTERITIEDOT:

| | |
|---|---|
| Tutkimuskohde: | Kotka, Kotkansaari, Koulukatu 21 |
| Kaupunginosa, kortteli, tontti: | II-31-10 |
| Tutkimuksen laatu: | Kaupunkiarkeologinen koe- ja valvontakaivaus |
| Kohteen ajoitus: | 1790-1900-luku |
| Peruskarttalehti: | PK 3023 12 KOTKA |
| Yhtenäiskoordinaatit: | pkoo 670582-86, ikoo 349648-52 |
| Maanomistaja: | Kotkan kaupunki |
| Tutkimuslaitos: | Kymenlaakson museo |
| Kaivausjohtaja: | Marita Kykyri |
| Kenttätyöaika: | 21.3.-31.3. 2011 |
| Tutkitun alueen laajuus: | n. 500 m ² |
| Tutkimuksen kustantaja: | Kotkan kaupunki, Varte Oy |
| Esinelöydöt ja säilytyspaikka: | ei esinelöytöjä |
| Valokuva-aineisto ja sen säilytyspaikka: | KyM 51846:1-132 (diapositiivit) Kymenlaakson museon valokuva-arkisto |
| Kaivauskertomuksen sivumäärä: | s. 37 |
| Kaivauskertomuksen liitteet: | 2 kpl ja kaksi liitekarttaa |
| Kaivauskertomuksen kopiot: | MV/RHO/Helsinki sekä Haminan toimipiste, Kotkan kaupunki kaavoitustoimisto, Kymenlaakson museo |
| Alkuperäisen kaivauskertomuksen säilytyspaikka: | Kymenlaakson museon arkisto |
| Aiemmat tutkimukset: | Kaupunkiarkeologinen inventointi 2007. Päivi Hakanpää. MV/RHO. |

TIIVISTELMÄ:

Marita Kykyri

Kymenlaakson museo vastasi maaliskuussa 2011 suoritetuista koe- ja valvontakaivauksista Kotkansaaren Koulukatu 21:n tontilla. Kaupunkiarkeologiset tutkimukset tulivat ajankohtaisiksi Varte Oy:n uudisrakennushankkeen vuoksi, jonka yhteydessä Korkeavuorenkadun ja Koulukadun kulmauksessa sijainneelle rakentamattomalle puistoalueelle oli suunnitteilla uusi asuin- ja liikerakennus.

Rakennushankkeen kohteena ollut tontti on Museoviraston rakennushistorian osaston tekemän Kotkansaaren kaupunkiarkeologisen inventoinnin yhteydessä vuonna 2007 luokiteltu 2-luokan kohteeksi, jonka alueella voisi mahdollisesti sijaita Ruotsinsalmen aikaisia (1790-1850-luku) kulttuurikerroksia ja rakenteita. Tästä johtuen Museovirasto edellytti tontilla ennen rakennustöitä suoritettavia arkeologisia koekaivauksia. Museovirasto ja Kymenlaakson museon sopivat keskenään, että museo vastaisi rakennustontilla kevään aikana suoritettavista koekaivauksista ja mahdollisista muista tutkimuksista.

Koekaivausten yhteydessä tontille kaivettiin koneellisesti 18 m pituinen ja 2,5 m levyinen koeoja sekä 2,5x4,5 m kokoinen koekuoppa. Kaivausten yhteydessä kävi ilmi, että tontin kerrokset olivat pahoin sekoittuneita alueella aikojen saatossa suoritettujen maankaivu-, maansiirto- ja rakennustöiden yhteydessä. Ruotsinsalmen aikaiseen asutukseen varmuudella liitettäviä kulttuurikerroksia ei tontilla ollut säilynyt.

Sen sijaan aivan tontin pohjoisnurkasta paljastui osa Ruotsinsalmen aikaista kuivatuskanavaa, joka oli myöhemmin Kotkan historian alkuvaiheessa jäänyt pois käytöstä ja täytetty lohkokivillä. Viiden metrin levyistä kanavauomaa paljastui tontilla noin 20 m pituudelta. Koekaivausten jälkeen suoritettun konevalvonnan yhteydessä kävi ilmi, että peruskallioon oli kanavaa kaivettaessa jouduttu louhimaan neljän metrin levyinen syvä kouru.

Tontilta löytynyt arkeologinen esineistö oli määrällisesti vähäistä ja ajoitukseltaan pääasiallisesti vasta Kotkan kaupungin historiaan liittyvää. Kivillä täytetystä kanavauomasta löytyi eläinten luiden lisäksi mm. pullolasia, fajanssia sekä rautaromua. Koekaivauksen sekä konevalvonnan yhteydessä tehtyjen havaintojen perusteella ei tonttialueen arkeologisille lisätutkimuksille katsottu oleva jatkossa tarvetta.

SISÄLLYSLUETTELO:

| | |
|--|----|
| 1. JOHDANTO | 5 |
| 2. ALUEEN ASUTUS- JA TUTKIMUSHISTORIAA | 7 |
| 3. KENTTÄTYÖ-, MITTAUS- JA DOKUMENTOINTIMENETELMÄT | 12 |
| 4. TUTKIMUSALUEIDEN ESITTELY | 13 |
| 5. KAIVAUSHAVAINNOT – KERROKSET JA RAKENTEET | 15 |
| 5.1. KOEOJA | 15 |
| 5.1.1 Kerrokset | 15 |
| 5.1.2. Rakenteet | 19 |
| 5.2. KOEKUOPPA | 22 |
| 5.2.1. Kerrokset ja rakenteet | 22 |
| 5.3. KONEVALVONTA | 23 |
| 5.3.1. Kerrokset ja rakenteet | 23 |
| 6. ARKEOLOGINEN LÖYTÖAINEISTO | 31 |
| 7. YHTEENVETO | 32 |
| 8. LÄHDELUETTELO | 35 |
| 8.1. Painamattomat lähteet | 35 |
| 8.2. Painetut lähteet | 36 |
| 8.3. Sanomalehdet | 36 |
| 9. LIITELUETTELO | 37 |

1. JOHDANTO

Kymenlaakson museo suoritti Kotkansaaren Koulukatu 21:n tontilla kahden viikon pituiset koe- ja valvontakaivaukset 21.3.-31.3. 2011 välisenä aikana. Arkeologiset tutkimukset tulivat ajankohtaisiksi kun Varte Oy oli ryhtymässä rakentamaan Korkeavuoren- ja Koulukadun kulmauksessa sijainneelle rakentamattomalle viheralueelle uutta asuin- ja liikerakennusta (kuva 1).

Rakennushankkeen kohteena oleva tontti oli Museoviraston rakennushistorian osaston tekemän Kotkansaaren kaupunkiarkeologisen inventoinnin yhteydessä luokiteltu 2-luokan kohteeksi, jonka alueella voisi mahdollisesti sijaita Ruotsinsalmen aikaisia (1790-1850-luku) kulttuurikerroksia ja rakenteita (Hakanpää 2007:67). Tästä johtuen Museovirasto edellytti ennen varsinaisten rakennustöiden aloittamista tontilla suoritettavia arkeologisia koekaivauksia. Museovirasto ja Kymenlaakson museo sopivat helmikuussa 2011, että museo vastaisi rakennustontin koekaivauksista ja mahdollisista muista arkeologisista tutkimuksista.

Tontin maaperään jouduttiin kajoamaan jo ennen arkeologisia tutkimuksia, kun tontilla 2.3. 2011 kaivettiin ylös kaivinkoneella kolme jalopähkinäpuuta sekä yksi ruusuorapihlaja, jotka siirrettiin uuteen kasvupaikkaan Katariinan Puistotien varteen (Ankkuri 23.2. 2011). 4.3. 2011 puiden kaato- ja siirtotöiden sekä tontilla sijainneiden vanhojen rakenteiden purkutöiden jälkeen suorittivat Varte Oy:n vastaava mestari Timo Partanen, työpäällikkö Juha Muurman Maarakennus Suoritti Oy:stä sekä allekirjoittanut tutustumiskäynnin rakennettavalle As Oy Luluheikin tontille. Käynnin yhteydessä määritettiin arkeologisesti tutkittavien kaivantojen alustava sijainti tontilla sekä suunniteltiin tulevien koekaivausten aikataulua.

Tontille kaivettiin koneellisesti kaksi koekaivantoa 21.3. 2011. Näistä laaja-alaisempi oli tontin pohjoispäähän kaivettu koeoja, jonka pituus oli 18 m ja leveys 2,5 m. Pienempi kaivannoista oli 2,5x4,5 m kokoinen koekuoppa, joka kaivettiin tontin kaakkoisosaan. Koekaivannot dokumentoitiin 21.3.-22.3. 2011 (kirjalliset muistiinpanot, piirtäminen sekä valokuvaus), minkä jälkeen 23.3.-31.3. 2011 välisenä aikana tontilla suoritettiin konekaivun valvonta- ja seurantatyötä sekä niihin liittyvää dokumentointia.

Tontin arkeologisista tutkimus- ja valvontatöistä sekä niiden yhteydessä suoritetusta arkeologisesta dokumentoinnista vastasi pääasiallisesti allekirjoittanut, tosin kaivutyön alkuvaiheen valokuvadokumentoinnissa häntä auttoi Kymenlaakson museon valokuvaaja Tiina Leinonen. Kaivaustontin yleiskartoituksen suoritti mittausetumies Meri Rautiainen Kotkan kaupungin kaupunkimittauksesta ja konekaivun Maarakennus Suoritti Oy. Rakennuttaja Varte Oy vastasi koekaivausten mittaus- ja konekaivutyön kustannuksista.

Kaivausten jälkityöt suoritettiin huhti-toukokuussa 2011. Niiden yhteydessä allekirjoittanut laati kaivauskertomuksen ja sen liitteet sekä vastasi tutkimuksiin liittyvän valokuva-aineiston luetteloinnista (KyM 51846; liite 1). Mittausetumies Meri Rautiainen työsti kaivausten mittausaineiston sekä laati sen pohjalta kaivauksiin liittyvät kartat (Kartat 1-2). Kaivauksiin liittyvä lehdistötilaisuus pidettiin Merikeskus Vellamossa 7.4. 2011, ja samana päivänä YLE/Kymenlaakso teki kaivaustontilla arkeologisiin tutkimuksiin liittyvän TV-haastattelun.



Kuva 1: Kaivaustontin II-31-10 sijainti Kotkansaarella.

Matkailukarta. Kotkan kaupunkisuunnittelu 2009.

2. ALUEEN ASUTUS- JA TUTKIMUSHISTORIAA

Nykyisen Korkeavuorenkadun ja Koulukadun kulmauksessa sijaitsevan tontin alue esiintyy kartalla ensimmäistä kertaa 1790-luvulla, jolloin se asemakaavoitettiin osaksi Ruotsinsalmen merilinnoituksen asuinalueetta. Ruotsinsalmen kaupunkimaisen yhdyskunnan synty Kotkansaarelle liittyi Venäjän keisarinna Katariina II Pietarin kaupungin suojaksi rakennuttamaan linnoitusketjuun, jonka eteläisimmäksi tukikohdaksi Ruotsinsalmen linnoitus rakennettiin. Linnoituksen rakennustöihin ryhdyttiin 1790-luvulla, jolloin aloitettiin myös siihen liittyvän kaupunkimaisen asutusalueen asemakaavan suunnittelu (Airola 1978:10-19 passim).

Ruotsinsalmen aikaan nykyisen Koulukatu 21:n tontin kohdalla kulki kanava, joka oli kaivettu Kotkansaaren rämeisen ja soisen maaperän kuivaamiseksi. Ruotsinsalmen merilinnoituksen ja alueen rakennustöiden johtaja kenraalimajuri ja linnoitusinsinööri Prevo de Lumian mainitsi keisari Paavali I:lle toimittamassaan työraportissa (1791-97) myös uuden kanavan.



Kuva 2: Nykyisen Korkeavuoren- ja Koulukadun risteysalueella sijaitseva vuonna 1801 leveä kanava, joka alkoi nykyisen Kauppatorin alueelta, kulki läpi Ruotsinsalmen asemakaavoitetun asuinalueen ja laski kuvassa oikealla ylhäällä näkyvään Mutalahteen. Kaivaustontin kohdalla ei 1800-luvun alussa sijainnut asuintontteja, vaan alue oli käytössä kanavaa reunustavana katualueena. Vuoden 1801 karttaan liittyvän asukasluettelon perusteella tiedetään kuitenkin, että kanavan eteläpuolisilla tonteilla n:o 99-100 asuivat herra kenraaliluutnantti ja ritari Bolotnikovin rykmentin kapteeni Drier (tontti n:o 99) sekä entinen tykistön kapteeni Mihail Ryljaev (tontti n:o 100). Kaivaustontti lähialueineen sijaitsee punaisen kehyksen sisäpuolella. Pohjoinen on kartassa suoraan oikealla.

(Ruotsinsalmen sataman asemakaava Kotkansaarella vuodelta 1801. Piirtäjä insinööri-luutnantti Dobrynin. Alkuperäinen kartta: Suomen Kansallisarkisto. Akti 297/2D. Käännös venäjältä suomeen: Galina Vangonen 16.10. 2007).

Raportin mukaan oli Ruotsinsalmen asutukselle merkitty alue saatu mainittuina vuosina tasattua ja kuivatettua kanavan avulla, minkä lisäksi alue oli jaettu 140 tontiksi. Myös useita puhdasvetisiä kaivoja oli kaivettu Kotkansaarelle. Asuinalueen keskelle, minne sotilasvirkailijat ja kauppiat olivat rakentamassa talojaan, oli tehty 1,5 virstan pituinen kanava. Kanavaa reunustavat kadut oli päällystetty mukulakivin (Kenraalimajuri Prevo de Lumianin raportti vv. 1791-1797; ks. kuva 2).

Ruotsinsalmen kanavaan liittyvät yksityiskohtaiset tiedot ovat lähdeaineistossa varsin vähäisiä. Kartta-aineiston perusteella tiedetään kuitenkin, että kanavan leveys oli runsaat viisi metriä ja että sen ylitse johti viisi siltaa (Hakanpää 2007:12). Asiakirja-aineiston perusteella tiedetään lisäksi, että kanavan sillat oli tervattu (Kauppi 1993:59). Itse kuivatuskanavan kaivu oli ollut varsin vaikeaa, ja toistuvista seinämien sortumisista johtuen kanavanuomaa oli täytynyt paaluttaa pitkiäkin matkoja (Palmberg 1933:51).

Ruotsinsalmen kaupunkimaisen taajaman laajuus oli hieman runsaat 60 hehtaaria ja vuoden 1801 kartalla sen alueelle on merkitty yhteensä 170 tonttia (Hakanpää 2007:13). Yhdyskunnan väkiluku oli suurimmillaan 1800-luvun alussa, jolloin varuskuntaväen ja muun väestön yhteenlasketun asukasluvun on arveltu olleen enimmillään jopa 10.000 asukasta (Harjunpää 1978:89-90).

Suomen sodan seurauksena Haminan rauhan jälkeen vuonna 1809 valtakunnan raja siirtyi ja Ruotsinsalmen merilinnoitus menetti sotilaallisen merkityksensä. Varuskunnan tyhjiilleen jääneitä rakennuksia ryhdyttiin purkamaan 1820-luvulla (Hakanpää 2007:13) ja varuskunta ja linnoitusyhdykskunta tyhjenivät nopeasti niin, että 1830-luvulla Ruotsinsalmessa oli asukkaita enää noin 300 henkeä (Harjunpää 1978:106). 1840-luvulla rakennuksia oli jäljellä enää runsaalla 30 tontilla (Hakanpää 2007:13).

Ruotsinsalmen kaupunkimainen taajama autioitui, raunioitui ja kasvoi umpeen varsin nopeasti, mikä on havaittavissa mm. maanmittari C.G. Aminoffin vuonna 1844 laatimasta Ruotsinsalmen linnoitusalueen maanmittauskartasta. Verrattuna vuoden 1801 karttaan, jolloin Mutalahteen laskevan kanavan luoteispään molemmin puolin sijaitsi useita rakennuksia, ei kanaalin rannan tonteilla enää 1840-luvulla sijainnut kuin muutama yksittäinen asuinrakennus muun tonttialueen ollessa käytössä lähinnä kasvi- ja niittymana (Karta öfver För detta Kotka och Kymmengårds fästningar underlydande Ägors belägne sekä Karta Beskrifning).

Lopullinen kuolinisku Ruotsinsalmen yhdyskunnalle oli Krimin sota, jonka yhteydessä vuonna 1855 jotakuinkin kaikki Kotkansaarella sijainneet Ruotsinsalmen siviili- ja sotilasarakennukset tuhoutuivat ja linnoitus lakkautettiin (Rosén 1953:71, 79-81). Neljä vuotta englantilaisten saarelle tekemän hävitysretken jälkeen, vuonna 1859 laaditun Kotkansaaren ja sen läheisten saarten asemakaavakartan perusteella oli kanavan mereen laskevan päänn rannat otettu jo uudelleen asutuskäyttöön. Alueen tontinomistajaluettelossa esiintyy nyt useita talonpoikia. Kanavan varrella, välittömästi kaivaustontin eteläpuolella sijaitsi tuolloin talonpoika Karl Osipovin tontti. Myös talonpoika Vasili Kirilovin sekä talonpoika Nordqvistin talo sijaitsi kanavarannan tontilla (VIK 3).

Kaksikymmentä vuotta myöhemmin, vuonna 1879 Ruotsinsalmen raunioille perustettiin Kotkan kaupunki. Kaupungin ensimmäisen vahvistetun asemakaavan laati komissionimaanmittari Konstantin Järnefelt vuonna 1878, mutta ensimmäinen Kotkansaaren asemakaava on jo vuosilta 1866-67. Kyseessä on insinööri Konrad Reuterin ”Kotkan esikaupungista” laatima kaavasunnitelma. Kaivaustontin alue sijaitsee suunnitelmapäätällä toisen kaupunginosan ja sen länsipuolella sijainneen laajan villa-alueen välimaastossa (Plan till indelning af s.k. Kotka Förstaden 1866/67 sekä Plan till anläggningar och indelning af Kotka Stad 1874; kuva 3).



Kuva 3: Ote maanmittari Joh. Fred. Heleniuksen vuonna 1874 laatimasta täydennyksestä Reuterin vuoden 1866 asemakaavasuunnitelmaan. Toisen kaupunginosan tontit on merkitty suunnitelmaan keltaisella värillä, ja niiden länsipuolella (vas.) sijaitsevat vihreällä värillä rajatut laaja-alaiset villa- eli huvilatontit. Asemakaavasuunnitelmassa näkyy vielä myös vaaleansinisellä värillä merkitty kanava, joka laskee kuvan vasemmassa ylänurkassa sijaitsevaan Mutalahteen.

(Kartta: Plan till anläggningar och indelning af Kotka Stad belägen uti Kymmene socken och härad af Wiborgslän. Upprättad i samråd med Guvernören öfver Wiborgs län Generalmajoren Christian Theodor Oker-Blom år 1874 af C. Reuter, Helenius, J. Fr. KA/SM Kotka Ich*6.).

Järnefeltin vuoden 1878 Kotkansaaren asemakaava käsitti ainoastaan kolme kaupunginosaa ja se rajoittui saaren luoteisosassa nykyisen Koulukadun edeltäjään, Konstantininkatuun. Tässäkin kaavassa kaivaustontin alue sijaitsi vielä asemakaavoitetun alueen ulkopuolella, mutta seuraavassa, insinööri Karl Appelbergin vuonna 1891 laatimassa kaavassa, tontti on jo asemakaava-alueella (Planritning öfver Kotka Stad 1891; Halila 1953:93, 97; Kivinen 1964:11).

Ruotsinsalmen ajoilta periytyvää kanavaa ei Appelbergin asemakaavassa enää näy, ja Mutalahtikin on tullut täytetyksi viimeistään uuden kaavan laatimisajankohdan paikkeilla. Vuodelta 1891 on kuitenkin säilynyt meidän päiviimme Kotkansaarta esittävä tonttikartta, johon liittyy myös tonttien omistaja- ja vuokraajaluettelo. Kartalta käy ilmi, että vanha kanavauoma kulki tuolloin vuoden 2011 kaivaustontin paikalla sijainneen korttelin n:o 32 pohjoiskärjen halki, ja kääntyi siitä jyrkästi pohjoiseen päin, nykyisen Koulukadun linjaukselle. Sieltä kanava jatkoi matkaansa luode-kaakko suunnassa Mutalahteen. Tonttikarttaan liittyvän

luettelon perusteella ei korttelin n:o 32 tontteja ollut vielä vuonna 1891 otettu käyttöön (Kotkan kaupungin tonttikartta 1891 ja siihen liittyvä tontinomistaja- ja vuokraajaluettelo).

Kotkan kaupungin rahatoimikamarin asiakirjoista käy ilmi, että vielä 1890-luvulla kaupungin vuosittaiseen menoarvioon varattiin 200-300 markkaa ”likaviemäreiden ja kanavan puhdistamiseen”. Sen jälkeen asiakirjoissa ei kanavaa enää erikseen mainita, vaan asiakirjoissa puhutaan kollektiivisesti ”kaupungin kanavien puhdistamiseen ja ylläpitoon” varatusta rahasummasta (Rahatoimikamarin kirjeet ja muut asiakirjat 1888-1904).

Kanavauoman puhtaanapitoa ei hoidettu kaupunkilaisten toivomalla tavalla, mistä kertoo mm. Kotkan Sanomissa kesäkuussa 1895 julkaistu yleisökommentti. Siinä kerrottiin kanavasta seuraavaa ”Se (kanava) on täynnä seisovaa, pahalta löyhkäävää, mädäntynyttä nestettä, joka ei pääse juoksemaan pois kun kanava on tukossa useista paikoista, vaan jää myrkyttämään koko kanavan varren” (Kotkan Sanomat 8.6. 1895). Kanava lienee jo tuolloin nähnyt parhaat päivänsä, mutta katukuvassa se oli havaittavissa vielä 1900-luvun alkuvuosinakin, joskin nyt enää vain paikoitellen säilyneenä (Hultin 1904:22).

Korkeavuorenkadun ja Koulukadun rajaaman kaivaustontin alue oli 1800- ja 1900-luvun taitteessa osa huonomaineista Rämänkylää. Se muodostui paikalle 1870-1880-lukujen myötä, kun sahojen ja sataman Kotkansaarelle houkuttelema työväestö rakensi ”esikaupunkialueelle” monenkirjavasta rakennusaineesta sikin sokin pienikokoisia mökkejään. Järjestäytymättömästä asutuksesta tyytymättömänä Kotkan kaupunginvaltuusto teki 11.3. 1910 päätöksen, jonka seurauksena Rämänkylän asukkaat häädettiin ja alueelle syntynyt mökkikylä hävitettiin (kuva 4; Saarinen 2002:62-63, Satavuotias Kotka 1978:110).



Kuva 4: Korkeavuorenkadun lounaispäättä 1900-luvun ensimmäisellä vuosikymmenellä. Kosteaa aluetta on täytetty ja tasoitettu lohkokivellä, ja kadun varteen on rakennettu jo alueen ensimmäiset asuinrakennukset. Kuvan etualalla kasvavan puun takana oikealla näkyy Rämänkylän puisia hökkeleitä. Kuva KyM valokuva-arkisto/kuva no:1224.

Ensimmäinen asemakaavan mukainen rakennus kaivaustontin alueelle rakennettiin vasta 1930-luvulla, kun Korkeavuorenkadun varteen korttelin no: 31 tontille no: 7 (myöhemmin no: 4) pystytettiin kaksikerroksinen asuinrakennus. Saman vuosikymmenen loppuun mennessä tontille nousi myös muitakin rakennuksia, mm. nykyisen Koulukadun varrella sijainnut autohallirakennus, jonka perustusrakenteita paljastui kevään 2011 koekaivausten ja alueen maarakennustöiden yhteydessä (Rakennuspiirustukset).

1980-luvun alussa silloisen tontin II-31-4 halki avattiin kulkemaan nykyinen Koulukatu, ja samassa yhteydessä tonttialueen rakennukset purettiin. Kadun lounaissivustalle tehtiin väliaikainen puistikko, joka sijaitsi alueella maaliskuuhun 2011, aina siihen saakka kun rakennusliike Varte Oy aloitti tontilla (nykyinen tontti II-31-10) uuden liike- ja asuintalon rakennustyöt (Ankkuri 20.11. 2010, Kymen Sanomat 23.2. 2011).

Korkeavuorenkadun ja Koulukadun kulmauksessa sijaitsevalla tontilla (II-31-10) ei ole ennen vuoden 2011 koekaivauksia suoritettu arkeologisia tutkimuksia. Kymenlaakson museo on kuitenkin vuosina 2009 ja 2010 suorittanut kaivauksia aivan tontin lähialueella, Korkeavuorenkatu 12:n sekä sen luoteispuolella sijaitsevan Koulukatu 25:n tontilla. Ennako-odotuksista poiketen ei kummankaan tontin alueelta kuitenkaan löytynyt Ruotsinsalmen aikaan liittyviä arkeologisia jäännöksiä (Kykyri 2009-2010).

Korkeavuorenkatu 12:n koekaivausten perusteella tonttialueen vanhin asutuskerrostuma rakenteineen oli tuhoutunut alueella myöhemmin suoritettujen maankaivu-, maansiirto- ja rakennustöiden yhteydessä, eikä Ruotsinsalmen ajasta ollut jäänyt maaperään kuin joitain arkeologisia löytöjä, jotka nekin saatiin talteen sekoittuneista kerroksista. Pääosa kesällä 2009 tutkitun tontin kerroksista ajoittui vasta 1900-luvulle ja ne olivat tontin piha-alueelle levitettyjä pinnoite-, tasoite- ja täyttökerroksia. Tutkitun tontin vanhin täyttökerros ajoittui vasta 1800-luvun loppuvuosikymmenille, jolloin aluetta ruvettiin intensiivisemmin asuttamaan osana Kotkansaaren asemakaava-aluetta (Kykyri 2009).

Myös Koulukatu 25:n tontin vanhin kulttuurikerrostuma ajoittui vasta Kotkan kaupungin perustamisen jälkeiseen aikaan 1800-luvun loppupuolelle, ja suoraan sen päällä sijaitsi viime sodan aikainen palo- ja purkujätettä sisältänyt kerros. 1900-luvun alkuvuosikymmenten aikaisten kulttuurikerrosten puuttuminen koeajasta selittyy kaupunkikorttelin sota-ajan pommituksilla. Tonteille II-32-7 ja 8 talvi- ja jatkosodan aikana pudotetut räjähdys- ja palopommit olivat tuhonneet osan mainittujen tonttien rakennuskannasta, ja pommitusten sekä niitä seuranneiden raivaus-, maansiirto- ja rakennustöiden yhteydessä lienee suuri osa alueen kulttuurikerroksista tuhoutunut ja/tai siirretty pois alueelta (Kykyri 2010). Kummankaan tontin kaivaustutkimusten yhteydessä ei saatu minkäänlaisia viitteitä Ruotsinsalmen aikaisen kanavan sijainnista kyseisten tonttien alueella.

3. KENTTÄTYÖ-, MITTAUS- JA DOKUMENTOINTIMENETELMÄT

Koekaivauksen tarkoituksena oli selvittää, sijaitseeko Korkeavuorenkadun ja Koulukadun kulmatontilla meidän päiviimme asti koskemattomina säilyneitä Ruotsinsalmen aikaisia kerrostumia ja/tai rakenteita. Niiden luonteen, laajuuden ja sijainnin perusteella oli tavoitteena määritellä myös mahdollisen arkeologisen jatkotutkimuksen tarve tontilla ennen varsinaisten rakennustöiden alkamista. Tutkimuksellisesti tontti oli mielenkiintoinen, sillä 1790-luvulla kaivetun Ruotsinsalmen yhdyskunnan aikaisen kanavan oletettiin sijaitsevan jossain kaivaustontin lähistöllä (Hakanpää 2002:67).

Tontille tehtiin yksi koeoja ja koekuoppa, jotka kaivettiin kaivinkoneella; lapiota ja lastaa käytettiin kaivutyössä ainoastaan dokumentoitavien seinämien siistimiseen. Kaivinkoneella syvennettyjen koekaivantojen maakerroksia ei ollut työn kiireisen aikataulun eikä kaivausajankohdan vuoksi mahdollista seuloa, mistä johtuen kerrosten löytöjä ei ollut mahdollista ottaa talteen kuin satunnaisesti. Kerroksissa esiintynyt esineistö oli muutamaa mahdollista poikkeusta lukuun ottamatta resentiä, mistä johtuen sitä ei otettu talteen museokokoelmiin luetteloitavaksi.

Kaivetun koeojan ja koekuopan seinämiä ei dokumentoitu systemaattisesti mittakaavaan piirtämällä, vaan pääasiallisesti ainoastaan valokuvaamalla (diat ja digikuvat KyM/ 51846). Nopeasti etenevän kaivutyön dokumentoinnissa oli valokuvauksella jo olosuhteiden pakosta varsin keskeinen rooli. Koeojan ja koekuopan kaivuun liittyvät arkeologiset havainnot mittaustietoineen kirjattiin kenttätöiden yhteydessä ylös vapaamuotoisin muistiinpanoin.

Koekaivauksiin liittyvä yleiskartoitus suoritettiin Trimble R8 GPS-laitteella Kotkan kaupungin kaupunkimittauksen toimesta (kuva 5). Tonttialueelle kaivetuille ja dokumentoiduille kaivannoille ei katsottu aiheelliseksi laatia omaa itsenäistä koordinaatistoa, vaan ne on kiinnitetty Kotkan kaupungin koordinaattijärjestelmään (VVJ-järjestelmä). Kenttätöiden yhteydessä mitatut korkeudet on määritetty N43-korkeus-järjestelmässä. Jälkitöiden yhteydessä tontista ja sen kaivannoista laadittiin yleiskartta mittakaavassa 1:400, minkä lisäksi kaivaustontin ja tonteilla II-32-7 sekä 8 vuosina 2009-2010 suoritetuista koekaivausalueista laadittiin koostekartta mittakaavassa 1:500 (kartat 1-2).



Kuva 5: Meri Rautiainen kartoittaa kaivaustonttia. NW. Kuva KyM/T.Leinonen.

4. TUTKIMUSALUEIDEN ESITTELY

Korkeavuoren ja Koulukadun rajaamalle nurkkatontille kaivettiin kaksi koekaivantoa: yksi koeoja sekä yksi koekuoppa. Koeojan pituus oli 18 m ja leveys 2-2,5 ja koekuopan koko 4,5x2,5 m (kartat 1-2). Koekaivantojen tutkimisen ja dokumentoinnin jälkeen jatkuivat tontin arkeologiset työt valvontakaivauksena, jonka aikana maankaivutöitä seurattiin ja dokumentoitiin lähinnä tontin NW-puoliskossa, mistä koeojan kaivun yhteydessä oli paljastunut kivillä täytetty leveä oja. Mainittu rakenne varmistui myöhemmin Ruotsinsalmen aikaiseksi kanavaksi, joka oli jäänyt pois käytöstä Kotkan kaupungin historian alkuvaiheessa ja peitetty lohkokivillä.

Koeoja kaivettiin N-S-suuntaisesti, lähtien niin läheltä Korkeavuorenkadun ja Koulukadun risteysalueen jalkakäytävän reunaa kuin se vain teknisesti oli mahdollista (kuva 6). Tavoitteena oli kaivaa tontin halki mahdollisimman pitkä oja, josta tehtyjen havaintojen perusteella oli tarkoitus päättää myöhemmin mahdollisten lisäkaivausten tarpeellisuudesta. Käytännössä enimmillään 2,5 m levyistä koeojaa oli mahdollista kaivaa 18 m pituudella, minkä jälkeen ojasta paljastui tontilla aiemmin sijainneen liikerakennuksen betoninen perustus. Sen rakentamisen yhteydessä olivat alueen alkuperäiset kulttuurikerrokset tuhoutuneet steriiliin pohjamaahan saakka, mistä johtuen koeojan kaivua ei enää jatkettu.



Kuva 6: Koeoja kaivettiin Korkeavuorenkadun ja Koulukadun kulmuksesta lähtien aina taustalla näkyvän Laulumiesten talon edustalle asti. N. Kuva KyM/M. Kykyri.

Koeojan paikka määräytyi käytännössä historialliseen kartta-aineistoon pohjautuvasta oletuksesta Ruotsinsalmen aikaisen kanavan sijaintipaikasta. Vanhojen karttojen perusteella tiedettiin, että aikoinaan luoteeseen ns. Mutalahteen laskenut avokanava oli kulkenut jossain kaivaustontin paikkeilla (Hakanpää 2007:67, liitteet 3.1-3.4). Kanavan kulkuun nähden

poikittaisesti kaivetun koeojan avulla pyrittiin haarukoimaan kanavan sijaintia tonttialueella mahdollisimman tehokkaasti. Kivillä täytetty kanavauoma paljastuikin kaivausten alkuvaiheessa kun ojaa oli ehditty kaivaa vain 5 m pituudelta. Koekaivausten jälkeen arkeologinen työ tontilla jatkui konekaivun valvontana, jonka yhteydessä kanavaa paljastui yhteensä 20 m pituudelta. Intensiivisin valvontatyö käsitti tontin NW-pään ja tontilla paljastuneen autohallirakennuksen perustusten välisen alueen, missä kivillä täytetty kanavauoma kulki.

Koeojan kaivun jälkeen katsottiin aiheelliseksi tehdä myös tontin SE-puoliskon alueelle pieni koekaivanto sen kulttuurikerrosten luonteen selvittämiseksi (kuva 7). Jo etukäteen tiedettiin, että paikalla oli 1980-luvulle asti sijainnut liikerakennus (Kotkan Automyynti Oy:n autohalli), joka oli peittänyt peräti n. 2/3 nykyisen tontin pinta-alasta. Kuten edellä on käynyt ilmi, oli mainitun autoliikkeen NW-pään betoniperustus lattiarakenteineen paljastunut jo aiemmin koeojan kaivun yhteydessä. Laajuudeltaan 4,5x2,5 m kokoinen koekuoppa kaivettiin autoliikkeen perustusten keskivaiheille suuntaan NW-SE, missä kulttuurikerrokset osoittautuivat (ennakoidusti) kuitenkin sekoittuneiksi aina pohjamaahan saakka.



Kuva 7: Koekuoppa sijaitsi noin 20 m koeojan SE-puolella. Kuvan taka-alalla vasemmalla näkyy ns. Tietotalon tontti, jonka alueella Kymenlaakson museo suoritti koekaivauksia joulukuussa 2010. SE.

Kuva KyM/M. Kykyri.

Tontin koekaivauksiin liittyvät havainnot ja tulkinnat on esitetty jatkossa luvuissa 5.1.-5.3. Esittely noudattaa eri tutkimusalueiden kaivu- ja dokumentointijärjestystä kentällä ja se perustuu kenttätöiden yhteydessä tehtyyn dokumentointiin. Koeojaan liittyvässä tekstissä

ovat annetut etäisyydet (m) mitattu ojan N-päästä, joka toimi etäisyydsmittauksissa kaivausten 0-pisteenä.

Koekaivauksiin liittyvässä esittelyssä ilmoitetaan tutkittujen osa-alueiden perustiedot: koordinaatit, laajuus sekä z-pinta/-pohja. Dokumentoidut seinämät kerroksineen ja rakenteineen kuvaillaan yleisluontoisesti stratigrafisesti ylimmästä (nuorimmasta) alimpaan (vanhimpaan) edeten. Kunkin kerroksen koostumuksen lisäksi ilmoitetaan kerroksen keskimääräinen paksuus sekä annetaan yleiskuvaus siinä esiintyneistä löydöistä. Silloin kun se on ollut mahdollista, on myös yksittäisten kerrosten sekä rakenteiden ajoituksesta ja syntyhistoriasta pyritty esittämään arvio.

5. KAIVAUSHAVAINNOT – KERROKSET JA RAKENTEET

5. 1. KOEOJA

5.1.1. Kerrokset



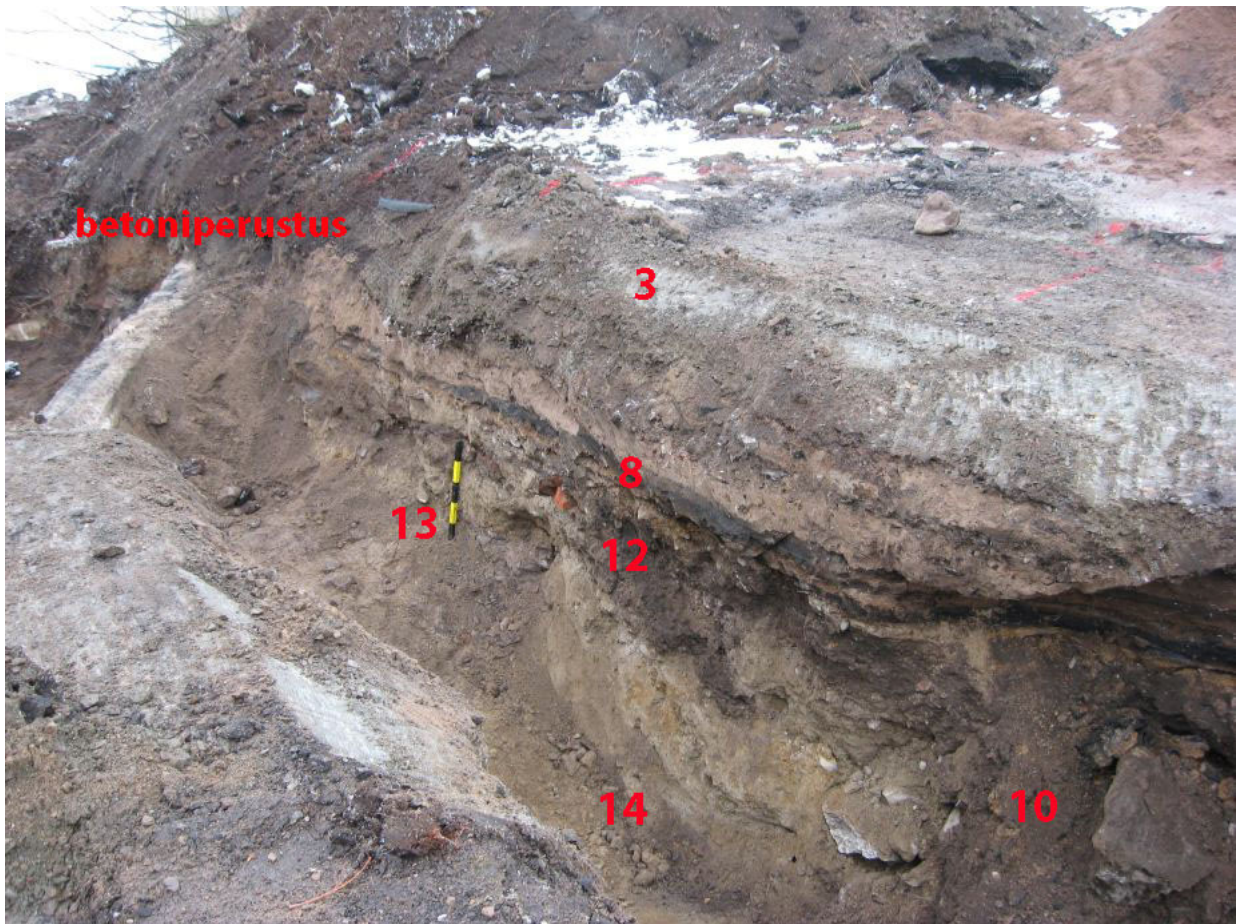
Kuva 8: Koeoja pohjaan kaivettuna. Keskellä ojaa näkyvä, väriltään muuta ojaa tummempi alue, on paikalla kulkeneen ja kivillä täytetyn kanavan pohjaa. Kanavan S-puolella, keltamustan mittatikun vierellä näkyy kanavan tieltä louhitun peruskallion pintaa. S.

Kuva KyM/M. Kykyri.

Perustiedot: Kaivannon laajuus: 2-2,5x18 m. Koordinaatit: N-nurkka: x: 705862.755, y: 496500.661, z: + 6.047; S-nurkka: x: 705843.469, y: 496499.027, z: + 5.049; W-nurkka: x: 705845.426, y: 496497.029, z: + 5.470 ja E-nurkka: x: 705862.178, y: 496502.342, x: + 5.774. Z-pinta: + 6.0 (N-pää) - 6.2 m.m.p.y (S-pää); z-pohja: + 4.0 (kanavauoma) - +4.3 (ojan S-pää) - + 5.5 m.m.p.y. (ojan N-pää).

Kaivannon syvyys vaihteli suuresti eri puolilla koeojaa: vähiten koeojaa kaivettiin sen N-päässä (**0-3 m**), missä steriili pohjamaa paljastui jo 60-80 cm syvyydellä nykyisen maanpinnan alapuolelta. Kanavan kohdalta **5-10 m** maata poistettiin peruskallion päältä enimmiltään lähes 2,5 m ja muualta koeojassa (**3-5 m, 10-18 m**) yhteensä 1.2-1.3 m syvyydeltä.

Havainnot: Kulttuurikerrosten yhteenlaskettu paksuus kaivetun koeojan alueella vaihteli välillä 1-1,2 m, lukuun ottamatta kanavauomaa, missä maakerroksia oli kanavan pohjalla sijainneen kallion päällä yhteensä peräti 2,5 m paksuudelta. Koeojan N-pään kerrokset (**0-2 m**) olivat sekoittuneet kauttaaltaan aina steriiliin pohjamaan saakka katualueen reunassa suoritettujen myöhempien viemäri-, sähkökaapeli- ym. kaivutöiden yhteydessä. Samoin olivat koeojan S-pään alkuperäiset kerrokset tuhoutuneet ja sekoittuneet neljän metrin pituudelta (**14-18 m**) siinä yhteydessä, kun tontille oli 1930-luvulla rakennettu autohallirakennus. Tuhoutuneiden alueiden välissä olivat tontin NW-osan kerrokset onneksi säilyneet jokseenkin koskemattomina.



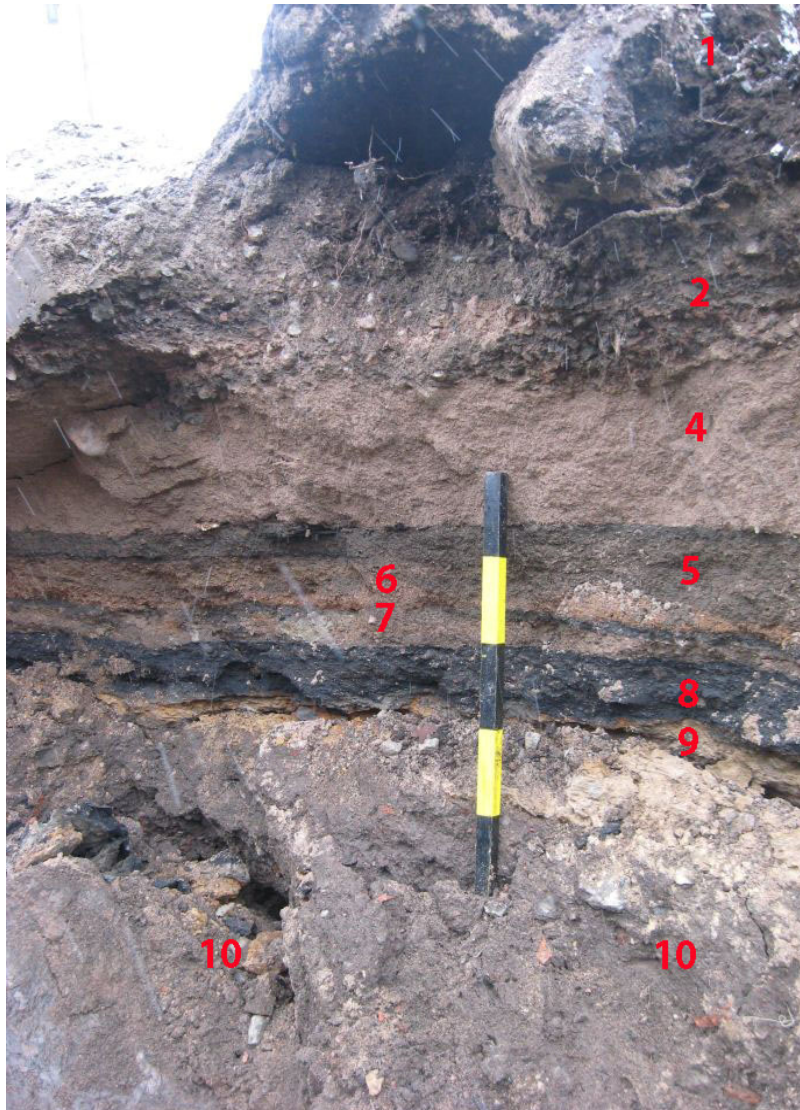
Kuva 9: Koeojan NW-seinämän kerroksia, joiden yhteyteen on merkitty kerrosnumero. Oikealla alakulmassa näkyy kivillä täytettyä kanavauomaa ja vasemmalla ylhäällä tontilla aikoinaan sijainneen rakennuksen betoniperustus. NE. Kuva KyM/M. Kykyri.

Kaivaustontin alue oli 1980-luvulta lähtien toiminut puistoalueena, jonka NW-pään halki kulki E-W-suuntainen kapea puistokäytävä. Asfaltoidun puistokäytävän ja sitä molemmin puolin reunustaneen ja puita sekä pensaita kasvaneen nurmikentän alainen stratigrafia osoittautui koeojasta tehtyjen havaintojen perusteella varsin yksinkertaiseksi ja yhtenäiseksi. Keskeinen ja vaikuttava tekijä sen luonteeseen on epäilemättä ollut tutkimusalueen varsin lyhyt käyttöhistoria asuintonttina (kuvat 9-11).

Asvaltoitua jalkakäytävää (9-13 m) rajasi molemmin puolin nurmikko. Nurmea kasvava tummanruskea pintamultakerros (**kr. 1**) oli levitetty koeajan alueelle kattavasti (2-9 m, 13-18 m) 5-10 cm paksuudelta. Hiekkaisessa mullassa esiintyi paikoitellen myös pientä ($\emptyset \leq 5$ mm) kokoista särmikästä kiveä.

Nurmikentän alapuolella sijaitsi mustanruskea, hiekansekainen ja kuohkea sekä runsaasti männynkaarnaa sisältänyt kompostimultakerros (**kerros 2**). Alueelle tuotu kerros oli paksuudeltaan 20-40 cm, ja laajuudeltaan se vastasi multakerrosta 1. Puistokäytävän alla sijaitsi puolestaan 40 cm paksuinen harmaan sepelin kerros (**kr. 3**), joka vielä kaivausajankohtana oli täysin roudassa. Käytävän alapuolelle levitetty sepelikerros 3 vastasi stratigrafiselta sijainniltaan kompostimultakerrosta 2, sijaiten koko koeajan alan kattavasti peittäneen hiekkakerroksen päällä.

Mainittu keskikarkea hiekkakerros (**kr. 4**) oli paksuudeltaan 15-30 cm ja väriltään vaaleanruskeaa. Koeajan seinämissä kattavana (2-14 m) esiintynyt hiekkakerros oli lähes puhdasta hiekkää, joka oli levitetty tonttialueelle todennäköisesti tasoitus- ja eristetarkoituksessa. Hiekkakerroksen 4 kanssa oman kerrosryhmän muodostivat sen alapuolella sijainneet kolme ohutta kerrosta (kr:t 5-7), jotka niin funktionsa kuin ajoituksensakin puolesta liittyivät mitä todennäköisimmin toisiinsa.



Kuva 10: Yksityiskohta koeajan NW-seinämän kerroksista täytetyn kanavauoman kohdalla. Ylinnä sijaitsee tummanruskea pintamultakerros (kr. 1), jonka alapuolella näkyy useita ohuita päällekkäisiä täyttö-, tasoite- ja eristekerroksia (kr:t 4-9). Mittakepin alapään korkeudella näkyvä paksu harmaa kerros on lohkokiviä sisältänyt kanavan täyttökerros (kr. 10). Mittakepin pituus 50 cm. SE.

Kuva KyM/M. Kykyri.

Näistä stratigrafisesti ylin (**krs. 5**) oli mustanharmaa hiesukerros, jonka paksuus vaihteli välillä 3-10 cm. Täyttö-/tasoitekerros oli hyvin tiivis, hieman savensekainen ja se sisälsi pieniä tiilenpaloja ($\varnothing \leq 5$ cm). Hiesukerroksen laajuus vastasi kerroksen 4 esiintymislaajuutta.

Kerrosten 6 ja 7 laajuus oli hieman kerroksia 4 ja 5 suppeampi, ja kerrokset oli havaittavissa koeojan seinämissä välillä 5-14 m. Ylempi kerroksista (**krs. 6**) oli ainoastaan 1-5 cm paksuinen. Kerros koostui rautaoksidipitoisesta keskikarkeasta hiekasta, jossa esiintyi myös pientä kiveä ($\varnothing \leq 1$ cm). Sen alapuolella sijaitsi toinen ohut kerros (**krs. 7**), joka oli rautaoksidipitoista hiesua. Kerros oli savensekainen, 3-5 cm paksuinen ja myös siinä esiintyi joitain pieniä kiviä ($\varnothing \leq 2$ cm).

Mustanharmaa hiesukerros (**krs. 8**), joka vastasi laajuudeltaan hiekkakerrosta 4 (**2-14 m**), oli todennäköisesti levitetty alueelle eristeeksi. Kerros oli erittäin pakkautunut sisältäen hieman savea, pieniä tiilenpaloja sekä pientä ($\varnothing \leq 2$ cm) pyöreää kiveä. Lisäksi kerroksessa esiintyi resenttiä rautalankaa. Koeojan N-päässä kerroksen 8 paksuus oli 10-15 cm (**2-10 m**), mutta täytetyn kanavauoman S-puolella kerroksen paksuus oli enää 5 cm. Kerros erottui muista alueen kerroksista myös erikoisen hajunsa perusteella, joka oli hyvin voimakas ja muistutti lähinnä koneöljyn hajua.

Öljynhajuisen kerroksen alapuolelta paljastui 5-10 cm paksuinen, oranssinruskea ja rautaoksidipitoinen hiesukerros (**krs. 9**), joka oli paikoin aavistuksen verran savensekainen. Kerros oli koeojan seinämissä havaittavissa kanavan N-reunasta aina koeojan S-päässä sijainneen betoniperustuksen edustalle saakka (**5-14 m**). Alueelle kerros oli levitetty todennäköisesti tasoitteeksi sen alapuolella sijainneen kanavan kivitäytön päälle.

Suoraan kerroksen 9 alapuolelta paljastui kivillä täytetyn kanavan uoma. Itse kanava oli viiden metrin levyinen, mutta uoman kaivun yhteydessä olivat alueen alkuperäiset kerrokset sekoittuneet uoman yläosassa n. 7 m leveydeltä (**5-12 m**). Sen jälkeen kun kanavan käytöstä oli lopullisesti luovuttu viimeistään 1900-luvun ensimmäisellä vuosikymmenellä, oli kanava täytetty likaisen harmaalla hiesukerroksella (**krs. 10**), jossa esiintyvän lohkokiven \varnothing oli 40-120 cm. Isompien kivien välissä esiintyi runsaasti myös pientä särmikästä kiveä (\varnothing 5-20 cm) sekä tiilenpaloja ($\varnothing \leq 15$ cm).

Kanavan kivitäytön pinta sijaitsi n. 90 cm nykyisen maanpinnan alapuolella, korkeudella n. + 5.20-5.40 m.m.p.y. Täyttökiveä poistettiin kanavan kohdalta n. 150 cm paksuudelta korkeudelle + 4 m.m.p.y. asti. Myöhemmin konevalvonnan yhteydessä kävi ilmi, että kivitäytön pohja sijaitsi kallion pintaan louhituissa uomassa n. 30 cm alempana. Kanavauoman kivien ja maan seasta löytyi vain vähän löytöjä. Modernin rautaromun, rautanulojen, fajanssin, posliinin, puriste- ja pullolasin lisäksi kivitäytöstä löytyi myös eläinten luita.

Kivistä tyhjennetyn kanavan pohjalla, steriiliin pohjamaan päällä sijaitseva alin kulttuurikerros oli ruskeanharmaanvihreä ja mullansekainen savikerros (**krs. 11**). Tämän tahmean kerroksen paksuus oli enimmillään 10-15 cm, mutta paikoin se oli havaittavissa kanavan alueella vain muutaman cm:n paksuisena horisonttina. Kerroksesta löytynyt esineistö oli kerroksen 10 tavoin myöhäistä, koostuen pääasiallisesti värittömästä ikkunalasista, koristelemattomasta valkoisesta fajanssista sekä vihreästä, ruskeasta ja värittömästä pullolasista. Kerroksesta löytyi kuitenkin myös eläinten luita sekä punasaviastian pienikokoisia paloja, jotka mahdollisesti ovat edellä mainittuja löytöjä ajoitukseltaan vanhempia.

Alunperin steriiliin pohjamaahan kaivetun kanavauoman molemmin puolin (**2-5 m ja 10-14 m**) sijaitsi likaisenharmaan ja sekoittuneen hiesun kerros (**krs. 12**), jossa esiintyi särmikästä kiveä (\varnothing 3-10 cm). Kerroksen paksuus vaihteli välillä 10-20 cm ja ohuimmillaan

se oli kanavan N-puolella. Stratigrafisten havaintojen perusteella kerroksen synty oli yhdistettävissä kanavan käytön loppuvaiheeseen ja/tai sen täyttöön.

Vanhin koeojan alueelta paljastunut kulttuurikerros oli vain 1-2 cm paksuinen mustanruskea multakerros (krs. 13), jossa esiintyi pientä hiilenhippua (\varnothing 1-5 mm). Kerros oli havaittavissa koeojan NW-seinämässä ainoastaan katkonaisena horisonttina välillä 2-2,7 m, 4,2-4,4 m sekä 11,5-13,10 m. Horisontti sijaitsi koeojan N-päässä 70-80 cm nykyisen maanpinnan alapuolella korkeudella +5.3-5.4 m.m.p.y., ja se laski tasaisesti etelään päin, missä sen pinta sijaitsi korkeudella n. + 4.9 m.m.p.y. Löytöjä katkonaisesta horisontista ei löytynyt, mutta on todennäköistä, että tämä alueen vanhin kulttuurikerros on yhdistettävissä jo Ruotsinsalmen aikaan. Muut koeojan dokumentoiduista kerroksista ajoittuivat vasta Kotkan kaupungin aikaan ja pääasiallisesti 1900-luvulle.

Alueen steriili pohjamaa (**krs. 14**) oli rautaoksidipitoista punaruskeanvalkolaikkuista hiesua, jossa esiintyi särmikästä kiveä ($\varnothing \leq 15$ cm). Peruskallion pinta paljastui hiesukerroksen alta kanavan S-reunalta korkeudelta + 4 m.m.p.y.



Kuva 11: Koeojan NW-seinämää puistokäytävän kohdalta. Vasemmalla alhaalla, aivan mittatikun juuressa näkyy vaakasuora, oikealle pohjoiseen päin jatkuva tumma kerros, joka on mitä todennäköisimmin Ruotsinsalmen aikainen (krs. 13). Kuva KyM/M. Kykyri.

5.1.2. Rakenteet

Koeojan alueelta löytyi kahden rakennuksen perustusten sekä kanavan jäänteitä. Näistä nuorin oli betoninen perustus, joka paljastui koeojan S-päästä (kuvat 9 ja 12). Perustus kulki ojan halki suunnassa NE-SW leikaten sen seinämiä kohdissa x: 705847.291, y: 496497.346 (SW) sekä x: 705849.771, y: 496500.324 (NE). Koeojasta paljastunut betoniperustus kuului

1930-luvulla tontille rakennettuun autohallirakennukseen (myöhemmin Kotkan Autotuonti Oy), joka oli purettu 1980-luvulla. Koekaivausten jälkeisen arkeologisen valvonnan yhteydessä betoniperustusta paljastui vielä laajemmalla alueella koeojan kaakkoispuolelta (luku 5.3.1.).

Betoniperustus sijaitsi n. 90 cm nykyisen maanpinnan alapuolella, ja sen yläpinnan sijaintikorkeus oli + 5.3-5.5 m.m.p.y. 35 cm levyistä perustusta oli koeojan alueella säilynyt 80 cm korkeudelta, ja sen rakentamisen yhteydessä olivat koeojan S-pään alkuperäiset kerrokset tuhoutuneet kauttaaltaan aina steriiliin pohjamaahan saakka.



Kuva 12: Betonisen perustuksen NW-pääty kulki koeojan S-pään halki. S.

Kuva: KyM/M. Kykyri.

Toisesta rakennuksen perustuksesta oli koeojan alueella näkyvissä vain yksi kivi. Kyseessä oli harmaakiviperustukseen kuuluva kivi, joka oli lohkottu neliön muotoon ja kooltaan 60x60x60 cm (kuva 13). Kivi sijaitsi aivan koeojan E-nurkassa, osittain koeojan SE-seinämän sisässä, n. 30 cm nykyisen maanpinnan alapuolella (z: n. 5.80 m.m.p.y.). Kiven pinnalla oli havaittavissa pyöreäpohjainen porausreikä, jonka \varnothing oli 2,5 cm. Samaa kivijalkaa, joka kuului tontille 1930-luvulla rakennettuun asuinrakennukseen, paljastui koeojan luoteispuolelta myös koekaivausten jälkeisen arkeologisen konevalvonnan yhteydessä (luku 5.3.1.)



Kuva 13: 1930-luvun asuinrakennuksen kivijalan jäännöksiä Koulukadun reunassa. W.

Kuva KyM/M. Kykyri.

Ruotsinsalmen aikainen kanava paljastui kaivetun koeojan N-osasta, missä se kulki ojan poikki n. E-W-suuntaisena. Kanava leikkasi koeojan NW-seinämän kohdassa noin x: 705858/y: 496500 (N) ja x: 705853/y: 496500 (S) sekä sen SE-seinämän kohdassa noin x: 705857/y: 496501 (N) ja x: 705853/y: 496500 (S; kuvat 14-15).



Kuva 14: Koeoja pohjaan kaivettuna. Kuva-alalla oikealla näkyvien kahden punaisen pisteen välissä erottuu muuta kaivantoa tummempana kivillä täytetty kanava-uoma. NE.

Kuva KyM/M. Kykyri.

Alaspäin hieman kapeneva viiden metrin levyinen kanavauoma oli täytetty pohjaan saakka kivillä (ks. kerroskuvaus luku 5.1.1.). Kivitäytön pinta sijaitsi n. 90 cm nykyisen maanpinnan alapuolella korkeudella n. + 5.20-5.40 m.m.p.y., ja sitä poistettiin koeojan kaivun yhteydessä n. 150 cm paksuudelta korkeudelle + 4 m.m.p.y. asti. Samalta korkeudelta (+ 4-4.3 m.m.p.y.), 50 cm päästä kanavan S-reunasta etelään, paljastui jo peruskallion pinta. Kallion N-reunaa oli louhittu ja suoristettu alueelle rakennetun kanavan tieltä. Kanavauoman pohja paljastui vasta myöhemmin konevalvonnan yhteydessä (luku 5.3.1.).

Minkäänlaisia puisia tai kivisiä kanavaan liittyviä tai siitä peräisin olevia rakenteita tai irtonaisia rakenneosia ei koekaivauksen yhteydessä paljastunut. Täyttökiveyksestä löytynyt arkeologinen esineistö koostui ajoitukseltaan myöhäisestä pullolasista ja metalliromusta sekä eläintenluista, joita esiintyi joka puolella kanavan hiesuista kivitäyttökerrosta (krs. 10).

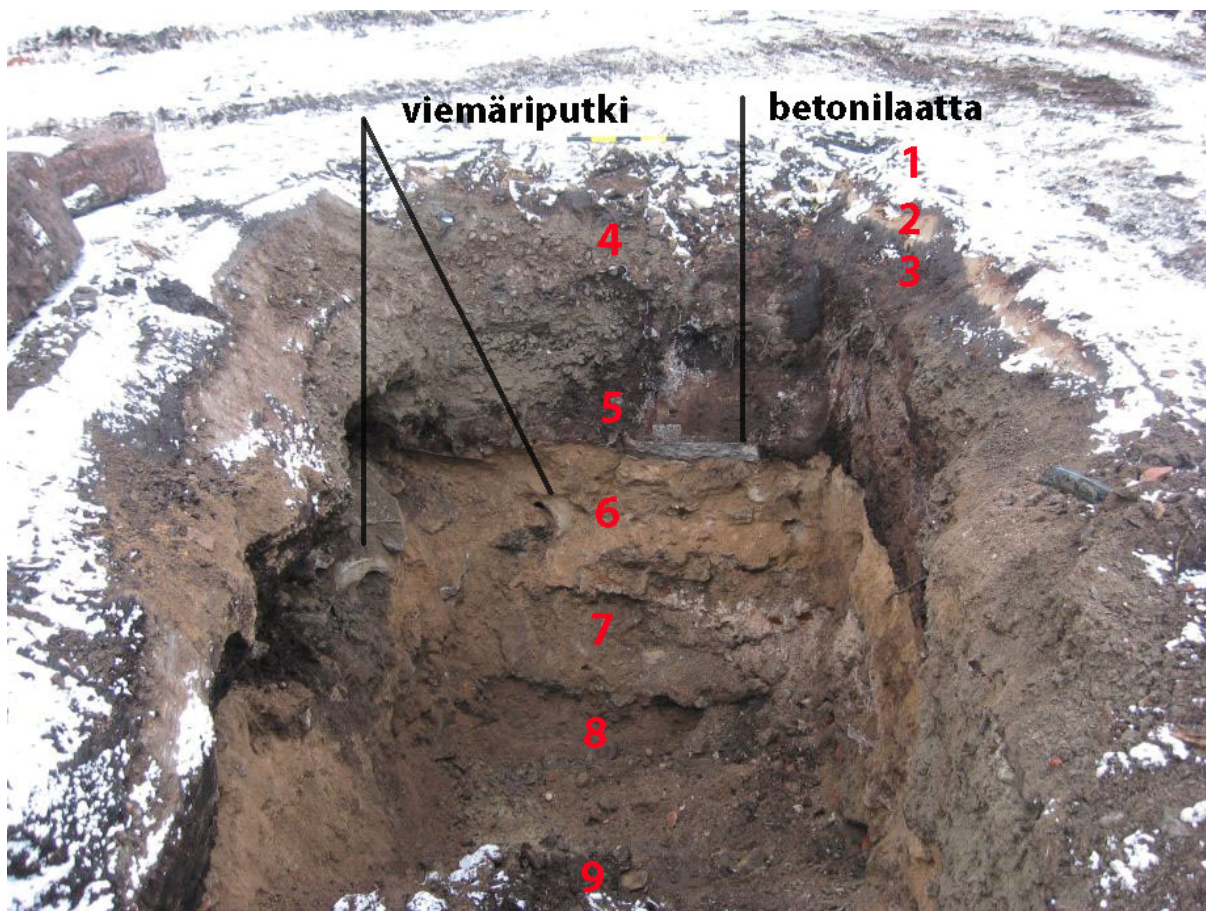


Kuva 15: Kivillä täytettyä kanavauomaa. E.

Kuva KyM/M. Kykyri.

5.2. KOEKUOPPA

5.2.1. Kerrokset ja rakenteet



Kuva 16: Koekuoppa pohjaan kaivettuna. Kuopan seinämiin on merkitty kaivannosta paljastuneet kerrokset ja rakenteet. Kerroksista no:t 1-5 liittyivät tontin käyttövaiheeseen puistonalueena 1980-luvulta lähtien, kerrokset no: 6-7 betonirakenteineen olivat syntyneet 1930-1980-luvuilla ja kerros no: 8 oli mitä todennäköisimmin muodostunut paikalle jo Ruotsinsalmen aikaisen asutusvaiheen yhteydessä. NW. Kuva KyM/M. Kyyryri.

Perustiedot: Kaivannon laajuus: 2,5x4,5 m. Koordinaatit: N-nurkka: x: 705840.755, y: 496512.602, z: + 6.156; S-nurkka: x: 705835.815, y: 496512.650, z: + 6.247; W-nurkka: x: 705839.882, y: 496510.876, z: + 6.186 ja E-nurkka: x: 705836.902, y: 496514.707, z: + 6.231. Z-pinta: + 6.2 m.m.p.y.; z-pohja: + 4.2 m.m.p.y.

Koekuoppa kaivettiin tontin SE-osaan, paikalta puretun liikerakennuksen betonisen perustuskehikon sisäpuolelle. Kuoppa kaivettiin steriiliin pohjamaahan ja sen lopullinen syvyys oli n. 2 m (kuva 16).

Havainnot: Kulttuurikerrosten yhteenlaskettu paksuus kaivetun koekuopan kohdalla oli 2 m. Koekaivannon stratigrafia oli yksinkertainen, ja se oli pääpiirteissään samanlainen kuin tontin vastakkaisessa päässä sijainneen koeajan alueella. Molempien kaivantojen kerrostumista vanhimmat olivat syntyneet todennäköisesti jo siinä yhteydessä kun nykyisen tontin alue oli otettu käyttöön Ruotsinsalmen yhdyskunnan tonttimaana. Nuoremmat kerroksista liittyivät taas Kotkan kaupungin aikaan, jolloin tontti palveli ensin asuinalueena ja -tonttina ja myöhemmin puistona.

Koekuopan seinämien stratigrafiassa oli havaittavissa pieniä, muttei oleellisia keskinäisiä koostumuseroja. Alla olevat havainnot perustuvat koekuopan SW-seinämän dokumentointiin.

Koekuopan seinämistä paljastuneista kerroksista no:t 1-5 oli siirretty alueelle tontin puistovaiheen aikana pinnoitteeksi, tasoitteeksi ja/tai kasvualustaksi. Niistä ylimmäisenä sijaitsi tummanruskea pintamultakerros (krs. 1), joka kasvoi nurmea. Kaivausajankohtana tämä 15 cm paksuinen kerros oli vielä jäässä ja lumen peitossa.

Multakerroksen alapuolella sijaitsi keltainen, hienon hiekan kerros (**krs. 2**), joka oli paksuudeltaan 10 cm. Hiekkakerroksen alapuolelta paljastui 35 cm paksuinen, tummanruskea kompostimultakerros (krs. 3), jonka alapuolella sijaitsi puolestaan harmaa, 10-40 cm paksuinen sepelikerros (krs. 4). Sepelin alapuolelta paljastui tummanpunaruskea, humuspitoinen multa (krs. 5), jossa esiintyi runsaasti pieniä puunpaloja sekä muuta maatumatonta (mm. teroitettu seipään kärki) ja maatumutta puuta. Multakerroksen paksuus vaihteli välillä 10-60 cm.

Kerrokset no: 6-8 olivat syntyneet paikalle rakennus- ja asutustoiminnan seurauksena. Kerroksista ylin (**krs. 6**) koostui keltaruskeasta ja keskikarkeasta hiekestä, jonka paksuus oli 30 cm. Suoraan tämän täyttöhiekkakerroksen päällä sijaitsi 5 cm paksuisen betonilattian rippeitä, ja kerroksesta paljastui koekuopan SE- ja NE-seinämissä myös \varnothing 25 cm kokoisen betonisen viemäriputken katkelmia. Nämä liittyivät paikalle 1930-luvulla rakennettuun ja 1980-luvulla purettuun rakennukseen. Korkeudella + 5.30-5.40 m.m.p.y. sijainnut hiekkakerros (krs. 6) vastasi koostumukseltaan ja sijaintikorkeudeltaan koeojasta paljastunutta hiekkakerrosta no: 4.

Paksun hiekkakerroksen alapuolella oli 20-30 cm paksuinen purkujättekerros, mikä koostui erittäin laastinsekaisesta hiekestä (krs.7), jossa esiintyi runsaasti myös tiilenpaloja ja pieniä kiviä ($\varnothing \leq 10$ cm). Lisäksi kerroksessa esiintyi paikoin harmaata sepeliä. Tämän 1900-luvulle ajoittuvan kerroksen alta paljastui toinen rakennusjätettä sisältävä kerros (**krs. 8**), joka oli mustanruskeaa ja tahmeaa hiesua. 10-15 cm paksuinen kerros sisälsi laastia, ja siinä esiintyi muutamia pieniä kiviä ($\varnothing \leq 10$ cm) sekä hiilenpaloja ($\varnothing \leq 1$ cm). Kerroksen pohjaa siistittäessä siitä löytyi muutama eläimen luu sekä yksi piin palanen. Mahdollisesti kyseessä oli jo Ruotsinsalmen aikaan ajoittuva kerros tai sen rippeet, jota aiemmin tutkitussa koeojassa vastasi kerros no: 13. Alinna koekuopassa sijaitsi steriili, sinertävän harmaanruskea, rautaoksidipitoinen pohjasavi (krs. 9).

5.3. KONEVALVONTA

5.3.1. Kerrokset ja rakenteet

Koekaivantojen tutkimisen ja dokumentoinnin myötä kävi selväksi, ettei rakennustontin alueella ollut tarpeen suorittaa enää arkeologisia lisätutkimuksia. Pääosa alueelta paljastuneista kulttuurikerroksista oli ajoitukseltaan myöhäisiä ja vasta Kotkan kaupungin historiaan liittyviä rakennus-, purku-, täyttö- ja pinnoitekerroksia. Ruotsinsalmen aikaiseen asutukseen mahdollisesti liittyvät ohuet kerrostumat olivat taas säilyneet vain katkelmallisina ja satunnaisesti säilyneinä horisontinpätkinä pohjamaan päällä, joiden laajempi esiin kaivu ei ollut mielekäästä. Sen sijaan koeojasta osittain paljastunut kanavarakenne edellytti koekaivausten jälkeistä maankaivun seurantaa, ja sen yhteydessä saatiinkin selvitettyä Ruotsinsalmen aikaisen kanavauoman tarkka sijainti.

Koekaivausten jälkeistä konevalvontaa suoritettiin ainoastaan tutkitun koekuopan NW-puoleisessa osassa tonttia. Koska tontille 1930-luvulla rakennettu ja myöhemmin purettu autohalli oli käsittänyt pinta-alallisesti peräti n. 2/3 tutkittavasta alueesta, jonka kulttuurikerrokset olivat sinne kaivetun koekuopan perusteella joko ajoitukseltaan myöhäisiä

tai lähes kokonaisuudessaan tuhoutuneita, ei laaja-alaisemmalle konevalvonnalle ollut aiheutta.



Kuva 17: Koeojan ja koekuopan kaivun jälkeen tonttialuetta ryhdyttiin syventämään kahdella kaivinkoneella. Kuva-alan keskellä näkyy ympäröivästä maasta tummemman värinsä puolesta erottuva kanavauoma kivitäyttöineen. Alhaalla vasemmalla näkyy esiin kaivettua peruskallion pintaa. N. Kuva KyM/M. Kykyri.

Konevalvonnan yhteydessä paljastuneet kulttuurikerrokset olivat samoja kerrostumia, jotka oli dokumentoitu jo koekaivausten yhteydessä. Kerrokseen liittyvien havaintojen pohjalta käsitys tonttialueen kerrosten iästä ja syntyhistoriasta tarkentui. Sekä koeojassa että koekuopassa havaittu paksu, keltainen täyttöhiekka (krs:t 4 ja 6) oli alun alkaen levitetty koko tontin alueelle. Kerroksesta esiin tulleiden betonisten viemäriputken katkelmien perusteella (vrt. koekuoppa) oli hiekkakerros levitetty alueelle, ennen kuin ensimmäiset asemakaavaa noudattavat rakennukset pystytettiin tontille (kuva 18).

Selvästi erottuva kerros koko tontin NW-puoliskossa oli myös ympäröivästä maaperästä tumman värinsä perusteella selvästi erottunut kanavan kivitäyttö (koeojan krs. 10; kuva 17) sekä kivitäytön poistamisen jälkeen kanavauoman pohjalta paljastunut mullansekainen ja likainen savikerros (koeojan kerros 11; kuva 19). Kerroksesta löytyneen resentin esineistön perusteella kerros oli syntynyt paikalle siinä yhteydessä kun käytöstä poisjäänyt kanava oli täytetty ja sen päälle oli levitetty useita päällekkäisiä, koostumukseltaan toisistaan hieman poikkeavia tasaus-, eriste- ja pinnoitekerroksia (ks. kuva 10). Jo Ruotsinsalmen ajoilta periytynyt avokanava oli toiminut alueen likaviemärinä aina siihen saakka kun uusi rakennuskanta nousi alueelle 1900-luvun alkuvuosikymmeninä.



Kuva 18: Hiekkakerroksen poistamisen yhteydessä ylöskaivettuja kiviä ja betonisia viemäriputken katkelmia. NW.

Kuva KyM/M. Kykyri.



Kuva 19: Kivitäytöstä tyhjennetty kanavauoma (merkitty kuvaan punaisin pistein) erottui väriltään tummempana ympäröivästä pohjamaasta. E. Kuva KyM/M. Kykyri.



Kuva 20: Tontin Koulukadun puoleisessa seinämässä oli pohjamaan päällä säilynyt vain muutaman cm:n paksuinen kulttuurimaahorisontti (koeoja krs. 13, koekuoppa krs. 8). Vasemmalla näkyy osa kanavan E-pään seinämää kivitäyttöineen. W. Kuva KyM/M. Kykyri.

Ruotsinsalmen aikaisista kerrostumista ei konevalvonnan yhteydessä tehty havaintoja, lukuun ottamatta tontin Koulukadun puoleista seinämää, missä pohjamaan päällä erottui kolmen metrin pituinen (x: 705845/y: 496514 - x: 705848/y: 496511) tummanruskea horisontti. Tämä tummanruskea, hieman maatonut puuta ja pieniä kiviä sisältänyt multakerros sijaitsi runsaan metrin syvyydellä nykyisestä maanpinnasta korkeudella n. + 4.90 m.m.p.y. Kerros oli rikkoutunut viimeistään siinä yhteydessä kun sen SW-puolelle oli kaivettu betonisen autohallirakennuksen perustus (kuva 20).

1930-luvulla kaivaustontin paikalla sijainneen tontin Korkeavuorenkadun sivustalle oli rakennettu puinen asuinrakennus, jonka SW-päädyn harmaakiviperustuksen jäännöksiä paljastui koeojan N-osasta. Konevalvonnan yhteydessä samaisen kivijalan alaosaan paljastui kahden metrin pituinen patkä aivan tontin NE-seinämästä (kuvat 21, 27). Ylimmät perustuksen kivistä sijaitsivat ainoastaan vain 20-30 cm nykyisen maanpinnan alapuolella n. korkeudella +5.80 m.m.p.y.

Konevalvonnan yhteydessä ei tätä pahoin rikkoutunutta resentiä rakennetta katsottu tarpeelliseksi dokumentoida kuin valokuvaamalla samoin kuin ei sen kanssa samanikäistä betoniperustustakaan, joka oli aikoinaan (ennen 1980-lukua) peittänyt lähes koko silloisen tontin SW-sivustan (kuva 22). Mainittu rakennus, joka oli pinta-alaltaan 15x28 m, oli alun perin rakennettu autohalliksi. Rakenteen NW-pää ja siihen kuuluvia muita betonijäännöksiä oli ennen konevalvontaa paljastunut ja dokumentoitu koeojan ja koekuopan tutkimusten yhteydessä (ks. kuvat 12 ja 16).



Kuva 21: 1930-luvun asuinrakennuksen kivijalan rippeitä tontin Koulukadun sivustalla. NW.

Kuva KyM/M. Kykyri.



Kuva 22: Autohallin betoniperustuksen pohjoisnurkka oli rakennettu suoraan kivillä täytetyn kanavan päälle. NW. Kuva KyM/M. Kykyri.

Alun perin Kotkansaaren kostean maaperän kuivaamiseksi 1790-luvulla kaivetun, myöhemmin myös avoviemärinä toimineen kanavan tarkka sijainti saatiin määritettyä koekaivauksia seuranneen konevalvonnan myötä. Sen yhteydessä selvisi, että viiden metrin levyinen kanava kulki tontin Koulukadun puoleisella sivustalla E-W-suunnassa n. 10 m matkan (kaivetun koeojan poikki), minkä jälkeen sen suunta muuttui (n. kohdalla x: 705854/y: 496496), ja kanava jatkoi matkaansa NW-SE-suuntaisena Korkeavuorenkadun puoleisen seinämän sisään.

Kanava leikkasi tontin Korkeavuoren puoleisen seinämän kohdassa: (x: 705863.747, y: 496492.411 (NE-reuna) ja x: 705861.801, y: 496489.768 (SW-reuna). Kanavan kivitäytön yläpinta sijaitsi n. 80-90 cm Korkeavuorenkadun jalkakäytävän alapuolella korkeudella + 4.9-5.2 m.m.p.y. Täytön paksuus oli 1.6 m, ja siihen käytetyt kivi oli pääasiallisesti lohkottua (\varnothing 20-100 cm). Kanavan NE-reuna kivitäyttöineen oli hieman rauennut myöhempien kaivu- ja maansiirtotöiden yhteydessä (kuva 23).



Kuva 23: Korkeavuorenkadun suuntaiset kaapelit ja kunnallistekniikka oli kaivettu ja laskettu suoraan kanavan täyttökiveyksen pintaan. Kanavan lisäksi kiviä esiintyi runsaasti myös tontin pohjamaassa, ja isoimmat niistä olivat kooltaan 1,5x1,5-2x2 m kokoisia. Muutamissa kivistä esiintyi porausreikiä, joiden \varnothing oli 2, 5 cm. Yhdessä kivistä porausreikä oli kuitenkin halkaisijaltaan peräti 5 cm ja kivi oli mahdollisesti lohkottu jo Ruotsinsalmen aikana. SE. Kuva KyM/M. Kykyri.

Koulukadun puoleisen seinämän kanava leikkasi kohdassa: x: 705856.743, y: 496504.378 (NE) ja x: 705852.107, y: 496508.148 (SW). Täällä kanavan lohkokivitäytön yläpinta sijaitsi 80 cm nykyisen maanpinnan alapuolella korkeudella + 5.2. m.m.p.y. Kivitäytön paksuus tontin Koulukadun sivustalla oli 1,3 m ja kivikoko (\varnothing) 40-80 cm. Erityisesti täytön yläosassa esiintyi runsaasti vieläkin pienempää kiveä, jonka \varnothing oli ainoastaan 10-15 cm (kuva 24).



Kuva 24: Kanavan Koulukadun puoleinen pää jalkakäytävän leikkauksessa kuvattuna keskeltä kanavalinjausta. W. Kuva KyM/M. Kykyri.

Sen jälkeen kun kanavauoma oli tyhjennetty kivistä ja kaivettu periaatteessa jo pohjaan, sen pohjalla odotti yllätys. Tonttialuetta vielä syvennettäessä paljastui kanavauoman Koulukadun alle jatkuvan osan alta kallionyppylä, jossa oli havaittavissa selviä louhinnan jälkiä. Esiin tullut ”kalliopaljastuma” oli E-W-suuntainen, n. 10 m pituinen ja 6 m levyinen. Sen S-reuna tuli esille jo koeojan kaivun yhteydessä (x: 705853/y: 496500) korkeudelta + 4-4.3 m.m.p.y. Kalliopaljastuman N-reuna tuli esiin myöhemmin suoritetun konevalvonnan yhteydessä aivan tontin pohjoisnurkasta (x: 705858-59/y: 496498-99) korkeudelta + 4.4-4.8 m.m.p.y.

Kallionyppylän pinta oli rosainen ja epätasainen, ja sen halki oli louhittu E-W-suunnassa kourumainen uoma. Kanavauoman pohjan leveys oli 4-4,5 m, ja sen pohjalla oli irtonaisen kivisälän lisäksi rautaoksidipitoista hiesua, joka oli mullan ja paikoin saven sekaista. Enimmillään kallioon tehdyn, n. metrin syvyisen kourun pohja sijaitsi korkeudella n. + 3.5 m.m.p.y.; kuvat 25-26).



Kuva 25: Kallioon louhittu kanavauoma lähes pohjaan kaivettuna. E. Kuva KyM/M. Kykyri.



Kuva 26: Kallioon louhittua kanavauomaa porataan ennen räjäytystöitä. E. Kuva KyM/M. Kykyri.

6. ARKEOLOGINEN LÖYTÖAINEISTO

Koneellisesti suoritettujen koekaivauksien ja sitä seuranneen konevalvontatyön yhteydessä ei töiden luonteesta johtuen ollut mahdollista ottaa talteen kerroksissa esiintyvää arkeologista esineistöä kuin ainoastaan satunnaisesti. Suurin osa löydöistä ajoittui vasta 1900-luvulle, mistä johtuen löytöjä ei luetteloitu, vaan ne poistettiin jälkitöiden yhteydessä läpikäynnin jälkeen tarpeettomina.



Kuva 27: Kanavan täytöstä poimittuja löytöjä: eläintenluita, fajanssia ja pullolasia Koulukadun sivustalta paljastuneen 1930-luvun kivijalan edustalle kerättynä. W. Kuva KyM/M. Kykyri.

Koeojan alueelta arkeologista esineistöä löytyi ainoastaan kivillä täytetystä kanavauomasta, jonka kivien välissä esiintyi ruskeaa, vihreää ja väritöntä pullolasia (joista osa täysin ehjiä pulloja), rautaromua, valkolasitteisen uunikaakelin katkelmia, eläinten luita sekä valkoista, koristelematonta fajanssia ja posliinia. Myös koekuopan kerroksissa löydöt olivat vähäisiä, mikä oli yhteydessä kerrosten syntyhistoriaan (paikalle muualta tuotuja pinnoite- ja täyttökerroksia sekä rakennus- ja purkukerroksia). Alimmasta, pohjamaan päällä sijainneesta kulttuurikerroksesta (krs. 8), löytyi kuitenkin yksi piin palanen sekä muutama eläimen luun katkelma, jotka olivat mahdollisesti peräisin jo Ruotsinsalmen ajalta (kuva 27).

Kanavan kivitäytön pohjalta (krs. 11) valvontatyön yhteydessä paljastunut esineistö oli sekin ajoitukseltaan myöhäistä, pääasiassa 1900-luvulle ajoittuvaa talousjätettä. Kerroksesta löytyi eläinten luiden lisäksi vihreää, ruskeaa ja väritöntä pullolasia, koristelematonta ja siirtokuvakoristeltua fajanssia, väritöntä ikkunalasia sekä punasavisen kukkaruukun katkelmia. Löytöjen joukossa oli myös kymmenisen lyijylasitteisen punasaviastian seinämä- ja suureunapalaa. Palojen lasitus vaihteli tummanruskeasta ruskeanvihreään ja kahden

ulkopinta oli selvästi nokeentunut. On hyvinkin mahdollista, että viimeksi mainitut keramiikanpalat on yhdistettävissä alueen Ruotsinsalmen aikaiseen asutukseen (kuva 28).



Kuva 28: Arkeologista esineistöä kanavan kivitäytön pohjalta (krs. 11). Kuva-alalla alhaalla keskellä on tummanruskea- ja vihreänruskea-lasitteista punasavea sekä posliinia ja fajanssia. Punasaviastian palaset ovat mahdollisesti jo 1700-luvun lopulta tai 1800-luvun alkuvuosilta. Sinikoristeiset fajanssinpalat ovat puolestaan peräisin Arabian valmistamasta astiasta, jonka sisäpinta on ollut koristettu ns. Fasaanikoristeella. Kyseessä on Arabian pitkäikäisin käytössä ollut koriste (1876-1951). Fasaanikoristeisen astian pohjassa oleva leima kertoo, että astia on valmistettu joskus vuosien 1900-1920 välillä (Kumela-Blåfield 2010:30 ja etukannen taustakuva) eli aikaan, jolloin kanavan käytöstä lopullisesti luovuttiin.

Kuva KyM/M. Kykyri.

7. YHTEENVETO

Kotkansaaren Koulukatu 21:n tontilla (285-II-31-10) maaliskuussa 2011 suoritetun koe- ja valvontakaivauksen merkittävin tutkimustulos oli Ruotsinsalmen aikaisen, alun perin Kotkansaaren kostean maaperän kuivattamiseksi 1790-luvulla kaivetun kanavan löytyminen. Kanavaa, jonka leveys oli 5 m, saatiin paljastettua tontin pohjoisnurkkauksesta noin 18 m pituudelta. Kanava tuli tontin alueelle idästä, Koulukadun suunnalta, ja kulki tonttialueella E-W-suuntaisena noin 10 m pituisen matkan. Sen jälkeen kanavan suunta muuttui NW-SE-suuntaiseksi, ja kanava jatkoi kulkuaan luoteessa sijaitsevan Korkeavuorenkadun alle.

Itse kanavasta oli jäljellä enää maahan kaivettu uoma, joka oli 1900-luvun ensimmäisen vuosikymmenen aikana täytetty lohkokivillä ja maalla. Minkäänlaisia puisia tai kivisiä alkuperäiseen kuivatuskanavaan liittyviä rakenneosia ei kaivausten yhteydessä löytynyt. Kanavan kivitäytön paksuus oli enimmillään 1,70-1,9 m ja kanavan alta paljastui vielä kallionyppylä, jota oli louhittu sen linjauksen kohdalta. Kallion pinnassa oli havaittavissa 4-4,5 m levyinen ja enimmillään n. metrin syvyinen kouru, joka kulki kallionyppylän halki 10 metrin pituisena.

Kanavan lisäksi kaivausten yhteydessä paljastuneet muut rakenteet olivat vähäisiä ja ajoitukseltaan myöhäisiä. Aivan tontin N-nurkkauksesta paljastui alueelle 1930-luvulla rakennetun asuinrakennuksen kiviperustuksen jäännökset, ja välittömästi koeojan SE-puolelta samanaikaisen, ja aikoinaan samaan pihapiiriin kuuluneen autohallirakennuksen betoniperustus. Jälkimmäisenä mainittu peitti tutkittavasta tonttialasta peräti 2/3:aa.

Tonttialueen stratigrafia osoittautui kaivausten yhteydessä tehtyjen havaintojen perusteella varsin yksinkertaiseksi, ja alueen yhteenlaskettu kulttuurikerrospaksuus vaihteli välillä 1-2 m. Koeojassa, kanavauoman paksua täyttökivikerrosta lukuun ottamatta, pohjamaan päällä sijaitsevien kerrosten yhteenlaskettu paksuus oli keskimäärin yhden metrin. Koekuopan alueella päällekkäisiä kerroksia oli sen sijaan enimmillään kahden metrin paksuudelta. Tämä oli seurausta siitä, että alueelle oli erityisesti 1980-luvulla ja sen jälkeisinä vuosikymmeninä (tontin puistovaiheen aikana) tuotu ja levitetty runsaasti erilaisia maamassoja.

Koe- ja valvontakaivauksen yhteydessä tulleet kerrokset ajoittuivat pääasiallisesti vasta 1900- ja 2000-luvulle, ja ne olivat toisistaan koostumukseltaan enemmän tai vähemmän poikkeavia pinnoite-, tasoite-, täyttö- ja rakennus-/purkukerroksia. Laaja-alaisin ja paksuin näistä oli keltainen hiekkakerros (koeoja krs.4 ja koekuoppa krs. 6), joka liittyy 1930-luvulla alueella suoritettuihin rakennus- ja viemäröintitöihin.

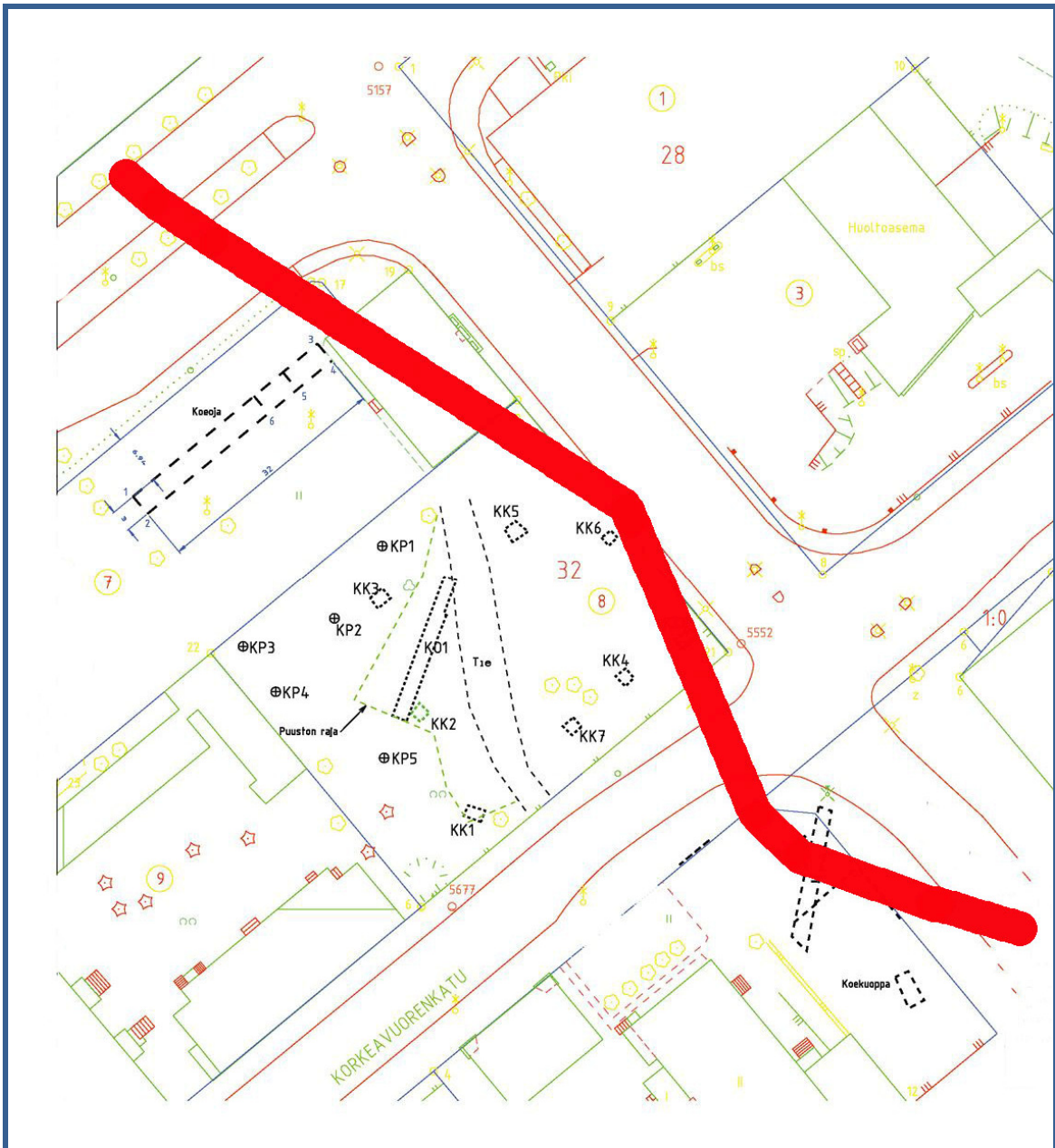
Tontin maaperästä paljastui kuitenkin muutamassa kohtaa pohjamaan päällä sijaitseva ohut ja katkonainen kulttuurimaahorisontti (koeoja krs. 13, koekuoppa krs. 8 sekä tontin Koulukadun sivusta), joka oli mahdollisesti muodostunut jo Ruotsinsalmen aikaan. Ajoittavia löytöjä ei kerroksen yhteydestä tavattu, mutta kanavan pohjalta 1900-luvun löytöjen joukossa esiintyneet, ulkopinnaltaan nokeentuneet punasaviastian palat, saattavat mahdollisesti olla jo Ruotsinsalmen aikaisen asutuksen jälkeensä jättämiä. Muutoin tontin kerroksista löytynyt arkeologinen löydöstö koostui resentistä pullolasista, ikkunalasista, fajanssista, posliinista, eläinten luista ja monenlaisesta rautaromusta.

Ruotsinsalmen aikaiseen kanavaan liittyviä havaintoja oli kaivaustontin lähialueelta odotettu jo kahden aiemman arkeologisen tutkimuksen yhteydessä. Kymenlaakson museo oli nimittäin suorittanut koe- ja valvontakaivauksia viereisessä korttelissa, Korkeavuorenkatu 12 sekä Koulukatu 25:n tontilla (II-32-7 ja 8) vuosina 2009 ja 2010, joiden yhtenä tavoitteena oli ollut selvittää kanavan sijainti. Arkeologisissa tutkimuksissa ei kuitenkaan kummankaan tontin alueelta löytynyt kerroksia, rakenteita tai arkeologisia muodostelmia, jotka olisivat olleet yhdistettävissä alueelle 1790-luvulla kaivettuun kanavaan. Suoritettujen kaivausten tutkimustulokset viittasivat vahvasti siihen, että Ruotsinsalmen aikainen kanava oli kulkenut koillisempana kuin siihen asti oli oletettu (Kykyri 2009:42, Kykyri 2010:21).

Kevään 2011 kaivausten yhteydessä saatiin vihdoinkin tarkempaa tietoa Ruotsinsalmen aikaisen kanavan sijainnista yhdellä Kotkansaaren kaupunkitonteista, mikä auttaa välillisesti myös kanavan Mutalahteen laskeneen luoteispään sijainnin määrittelyssä (kuva 29). Osia kanavasta on vielä säilynyt kaivaustonttia (II-31-10) rajaavien Korkeavuorenkadun ja Koulukadun alla, ja on mahdollista, että rakennetta on jäljellä vielä korttelin 32 Koulukadun sivustallakin. Nykyisen Koulukadun paikalla, mielenkiintoista kyllä, on aiemmin sijainnut katu nimeltä Kanavakatu.

Kotka 17.5. 2011

Marita Kykyri



Kuva 29: Ruotsinsalmen kanavan sijainti nykyisessä asemakaavassa Kymenlaakson museon vuosina 2009-2011 suorittamien arkeologisten kaivausten tutkimustulosten perusteella. Alhaalla oikealla sijaitsee keväällä 2011 kaivettu Koulukatu 21:n tontti, keskellä kuvaa kesällä 2009 kaivettu Korkeavuorenkatu 12:n tontti ja ylhäällä vasemmalla talvella 2010 kaivettu Koulukatu 25:n tontti. Nykyisen Korkeavuorenkatu 12 tontin alueella kanavan on täytynyt aikoinaan kulkea koeuoppien KK4 ja KK6 koillispuolelta, sillä niistä tuli koekaivausten yhteydessä vastaan jo peruskallion pinta. Mainittujen koeuoppien eteläpuolella kanava ei ole mainitulla tontilla voinut sijaita, sillä kanavaan liittyviksi tulkittavia kerrostumia tai rakenteita ei löytynyt tontin muista kaivannoista eikä viereisen Koulukatu 25 koejankaan alueelta. Korttelissa 32, Korkeavuorenkatu 12 ja Koulukatu 25 tonttien Koulukadun puoleisella sivustalla, on kanavan sijainti voinut sen sijaan olla kuvassa esitettyä hieman koillisempikin (nykyisen katulinjan alla). Kuva: KyM/M. Kykyri.

8. LÄHDELUETTELO

8.1. Painamattomat lähteet

Hakanpää, Päivi 2007. Kotkansaaren kaupunkiarkeologinen inventointi. Kotkansaari – Ruotsinsalmen linnoituskaupunki. РОЧЕНСАЛЬМСКИЙ ПОРТЪ. Inventointikertomus. MV/RHO arkisto.

Karta Beskrifning öfver för detta Kotka och Kymmenegårds Fästningar underlydande ägor belägne i Kymmene Socken, Kymmene Härad och Wiborgs Län, upprättad af undertecknad commissions Landmätare år 1844. 31.12. 1844 C. G. Aminoff.

Karta öfver För detta Kotka och Kymmengårds fästningar underlydande Ägors belägne. Alkuperäinen kartta Suomen Kansallisarkisto. KA/MH G9 9/1-4. Laatinut C. G. Aminoff vuonna 1844.

Kenraalimajuri Prevo de Lumianin raportti vv. 1791-1797 Venäjän keisarille Paavali I:lle. Alkuperäinen asiakirja: Venäjän valtion Merisota-arkisto, Pietari. Kokoelma 198, luettelo 1, asiakirja 63, listat 45-46, 58 ja 63. Käännös venäjästä suomeen Galina Vangonen 6.4. 2011.

Kotkan kaupungin tonttikartta vuodelta 1891 sekä siihen liittyvä tontinomistaja- ja vuokraajaluettelo. Kotkan kaupungin keskusarkisto.

Kotkan kaupunki. Rahatoimikamarin kirjeet ja muut asiakirjat 1889-1904. Ea 2-4, Ea 6. Kotkan kaupungin keskusarkisto.

Kotkansaari. Matkailukartta. Kotkan kaupunkisuunnittelu 2009.

Kykyri, Marita 2009. Kotka, Kotkansaari. Korkeavuorenkatu 12. Tontti II-32-8. Arkeologinen koekaivaus 2009. Kaivauskertomus. Kymenlaakson museo.

Kykyri, Marita 2010. Kotka, Kotkansaari. Koulukatu 25. Tontti II-32-7. Arkeologin koekaivaus 2010. Kaivauskertomus. Kymenlaakson museo.

Plan till anläggningar och indelning af Kotka Stad belägen uti Kymmene socken och härad af Wiborgslän. Upprättad i samråd med Guvernören öfver Wiborgs län Generalmajoren Christian Theodor Oker-Blom år 1874 af Reuter C., Helenius, J. Fr. KA/SM Kotka Ich* 6. 274:02.

Plan till indelning af s.k. Kotka Förstaden belägen uti Kymmenesocken och härad af Wiborgs län. Upprättad år 1866/67af C. Reuter. Alkuperäinen kartta: KA/Sisäasiainministeriön kartta-arkisto/Kotkan kartat. Ich* 3. 274:02.

Planritning öfver Kotka Stad i Kymmene socken och härad af Wiborgs län. Uppgjord år 1891 af Karl Appelberg. Alkuperäinen kartta: Suomen Kansallisarkisto. KA/MH/ kaupunki-kartat. Iq 1. 251:04.

Rahatoimikamarin kirjeet ja muut asiakirjat 1889-1904. Kotkan kaupunki. Ea 2-4, Ea 6. Kotkan kaupungin keskusarkisto.

Rakennuspiirustukset. Tontti II-31-4. Korkeavuorenkatu 19. Kotkan kaupungin maistraatin arkisto. Rakennuspiirustusarkisto.

Ruotsinsalmen sataman asemakaava Kotkansaarella vuodelta 1801. Piirtäjä insinööri-luutnantti Dobrynin. Alkuperäinen kartta: Suomen Kansallisarkisto. Akti 297/2D.

VIK 3. Kotkansaaren sekä läheisten saarten asemakaavakartta, yksityishenkilöiden omistamat maat ja kohteet merkittyinä. 6/18.10. 1859. Museovirasto/RHO arkisto. Käännös Varvara Protassova.

8.2. Painetut lähteet:

Airola, Olli 1978. *Ruotsinsalmen merilinnoitus ja sen sotilaallinen merkitys*. Ruotsinsalmen merilinnoitus 1790-1855:10-84. Kymenlaakson museon julkaisuja no 1. Myllykoski.

Anttila, Elina 2008. Venäläinen posliini. Collection Vera Saarela ja Suomen kansallismuseon kokoelmat. Lönnberg Print, Helsinki.

Halila, Aimo 1953. Kotka kaupunkikuntana. *Kotkan esivaiheet*. Kotkan historia I: 91-193. Toim. Anttila, Leo et. al. Helsinki.

Harjunpää, Kaisu 1978. *Ruotsinsalmen linnoitusyhdyskunta ja sen elämä*. Ruotsinsalmen merilinnoitus 1790-1855:85-117. Kymenlaakson museon julkaisuja no 1. Myllykoski.

Hultin, Herman 1904. Kotkan kaupungin historia. Kotka.

Kauppi, Ulla-Riitta 1993. Kymenlaakson linnoitustyöt taloudellisena vaikuttajana 1700-1800-lukujen taitteessa. Kasarmin aidan kahden puolen. Toim. Jussi T. Lappalainen. Suomen Historiallisen Seuran julkaisu. Historiallinen Arkisto 101. Helsinki.

Kivinen, Olli 1964. Kotka. 1964 keskustan asemakaavaselostus. Sine loco.

Kumela, Marjut - Blåfield, Marja 2010. Keräilijän aarteet. Arabian astiastoja. Porvoo.

Palmberg, Harry 1933. Ruutzinsalmi. Kuvauksia Kotkanseudun vanhemmasta historiasta. Kouvola.

Rosén, Ragnar 1953. *Kotkan esivaiheet*. Kotkan historia I: 1-90. Toim. Anttila, Leo et al. Helsinki.

Satavuotias Kotka 1978. Toim. Savikko, Jorma. Kotka.

Saarinen, Juhani 2002. *Kymistä Kotkaan . Osa II*. Porvoo.

8.3. Sanomalehdet

Ankkuri 20.11. 2010. Euromarketin kulmille rakennetaan elämää.

Ankkuri 23.2. 2011. Kotkansaarelta kaadetaan puita.

Kotkan Sanomat 8.6. 1895. Yleisöltä. Asianomaisille huomautettawa.

Kymen Sanomat 23.2. 2011. Jalopuita pelastetaan Kotkansaarella.

9. LIITELUETTELO

n:o 1 diapositiiviluettelo

n:o 2 karttaluettelo

Kaivauskertomuksen etukannen kuva: Tonttialueen koneellista syventämistä koeojan ja koekuopan kaivun jälkeen. NE. Kuva KyM/M. Kykyri.