

Rautjärven rantayleiskaavan muutos- ja laajennusalueiden arkeologinen inventointi 16.–20.5.2011

Teemu Mökkönen

Museovirasto, Kulttuuriympäristön hoito,
arkeologiset kenttäpalvelut



Arkisto- ja rekisteritiedot

Tutkimus: Rautjärven rantayleiskaavan muutos- ja laajennusalueiden arkeologinen inventointi 16.–20.5.2011

Tutkimuksen suorittaja: Teemu Mökkönen / Museovirasto, Kulttuuriympäristön hoito, arkeologiset kenttäpalvelut

Tausta-aineisto: Ramboll Finland oy 2010, *Rautjärven rantayleiskaavan muutos ja laajennus, Kaavaselostus* [12.11.2010, viite 82127957]

Tutkimuksen tilaaja: Rautjärven kunta ja Ramboll oy

Kenttätöaika: 16.–20.5.2011

Kustannusarvio: 5600 €

Aikaisemmat tutkimukset: Timo Miettinen 1978: Rautjärven muinaisjäännösten perusinventointi. [ei ollut käytettävissä Museoviraston arkiston muuton takia]

Minna Kähtävä-Marttinen 1997: *Rautjärven kunnan arkeologinen inventointi*. Museovirasto, arkeologian osaston arkisto/Mikrofilmit.

Tiivistelmä: Inventoinnissa käytiin läpi Hiitolanjoen kaavalaajennusalue kokonaisuudessaan ja lisäksi 15 yksittäistä rantayleiskaavan muutoskohdetta. Jälkimmäisistä useat kohteet olivat jo rakennettuja. Inventoinnissa ei löydetty yhtään esihistoriallista tai historiallista asuinpaikkaa. Inventoinnissa löydettiin ainoastaan raivaus(?)röykkiöitä kahdesta paikasta: Hiitolanjoen kaavan laajennusalueen pohjoisosasta (Lahnanen) ja yhdestä rantayleiskaavan muutoskohteesta (kohde 4.5 Räystäskivi).

Tutkimusraportti on jätetty Museoviraston arkistoon.

Rautjärven rantayleiskaavan muutos- ja laajennusalueiden arkeologinen inventointi 16.–20.5.2011

Teemu Mökkönen

SISÄLTÖ

1. Johdanto	2
2. Tarkastetut kohteet.....	4
2.1 Hiitolanjoen rantayleiskaavan laajennusalue (kohde 5)	4
2.2 Yksittäiset rantayleiskaavan muutoskohteet	10
<i>Hiilake (kohde 4.1, 689-418-1-69)</i>	<i>10</i>
<i>Räystäskivi (kohde 4.5, 689-417-4-24)</i>	<i>10</i>
<i>Lahtela (kohteet 4.6 ja 4.29, 689-410-5-0)</i>	<i>13</i>
<i>Kangasranta (kohteet 4.8 ja 4.28, 689-417-9-19).....</i>	<i>14</i>
<i>Hirvirinne (kohde 4.16, 689-408-1-60)</i>	<i>15</i>
<i>Kiviranta (kohde 4.17, 689-408-1-61)</i>	<i>16</i>
<i>Rantala (kohde 4.21, 689-424-1-106)</i>	<i>17</i>
<i>Rantama (kohde 4.22, 689-419-4-48)</i>	<i>19</i>
<i>Mäkelä (kohde 4.23, 689-408-2-22).....</i>	<i>19</i>
<i>Tuomela (kohde 4.26, 689-420-9-80).....</i>	<i>20</i>
<i>Suviranta (kohde 4.30, 689-420-1-63)</i>	<i>22</i>
<i>Apaja (kohde 4.31, 689-410-1-41)</i>	<i>23</i>
<i>Kuukallio (kohde 4.32, 689-414-11-19)</i>	<i>24</i>
3. Havintoja vanhalta kohteelta Kaakojan kangas [689010002].....	25
4. Yhteenveto	26

LIITE 1

Kartta Hiitolanjoen inventoiduista alueista

LIITE 2

Kartta tarkastetuista yksittäisistä muutoskohteista

1. Johdanto

Rautjärven kunnan rantayleiskaavan muutoksen ja laajennuksen katsottiin Museoviraston lausunnossa edellyttävän arkeologista inventointia (dnro 037/303/2011). Toukokuussa 2011 toteutetussa 5 vuorokauden arkeologisessa inventoinnissa tarkastettiin Museoviraston lausunnon mukaisesti Hiitolanjoen laajennusalue kokonaisuudessaan (noin 4 km jokivartta molemmin puolin Lahnasen ja Venäjän rajan välillä) ja 15 yksittäistä kaavamuuoskohdetta (taulukko 1).

Rautjärven alueen arkeologisia inventointeja on tehty vuosina 1978 ja 1997. Museoviraston arkiston muuton ollessa vielä kesken, ainoastaan vuoden 1997 Minna Kähtävä-Marttisen inventointiraportti oli käytettävissä mikrofilmattuna versiona. Inventoitavien kohteiden taustatiedot löytyivät kaavaselostuksesta.¹

Inventoinnissa ei löydetty yhtään esihistoriallista tai historiallisen ajan asuinpaikkaa. Kahdesta kohteesta löydettiin rökkiöitä, jotka ovat todennäköisesti raivausrökkiöitä (Hiitolanjoen varrelta ja kohteesta 4.5 Räystäskivi). On kuitenkin huomioitavaa, että Rautjärven ainoat rautakauden lopun hautalöydöt on tehty juuri matalista viljelyraunioita vastaavista rökkiöistä (Hirnilä [689010004]).

RAUTJÄRVEN RANTAYLEISKAAVAN INVENTOINTI 2011 - TARKASTETUT KOHTEET				
Kaavoituskohde	Kohde nro	Arkeologiset havainnot	Rakennettu tarkastushetkellä	Museoviraston lausunnossa [076/304/2011] inventoitaviksi määritellyt kohteet
Hiitolanjoen laajennus	5	Raivaus(?)rökkiöitä		x
Hiilake	4.1	ei	kyllä	x
Räystäskivi	4.5	Raivaus(?)rökkiöitä	kyllä*	x
Lahtela	4.6 ja 4.29	ei	kyllä	x
Kangasranta	4.8 ja 4.28	ei	vanha lomarakennus ja piharakennus	x
Hirvirinne	4.16	ei	kyllä (yksi tila)	
Kiviranta	4.17	ei	ei	
Rantala	4.21	ei	kyllä	x
Rantama	4.22	ei	kyllä	x
Mäkelä	4.23	ei	ei	x
Tuomela	4.26	ei	ei	x
Suviranta	4.30	ei	kyllä	x
Apaja	4.31	ei	kyllä	x
Kuukallio	4.32	ei	kyllä	x
* kohde oli jo kokonaan tai osin rakennettu tarkastushetkellä, vaikka kaavaselostuksen mukaan kohteen piti olla vielä rakentamaton				

Taulukko 1.

¹ Ramboll oy 2010: *Rautjärven rantayleiskaavan muutos ja laajennus. Kaavaselostus*. Päivätty 12.11.2010.

Inventointiolosuhteet olivat hyvät. Hiitolanjoen varrella suurin osa pelloista oli kynnöksellä, ja tarkastettaessa ne olivat märkinä sateen jäljiltä. Oman leimansa työhön antoi vuoden 2010 Veera-myrsky, joka kaatoi metsää laajoilta alueilta Rautjärvellä. Myrskyn jäljiltä alueella oli runsaasti tuulenskaatoja, ja alueilla joilta kannot oli revitty energiapuuksi muutenkin runsaasti tarkastettavaan mineraalimaata paljaana. Tämä vähensi koekuoppien kaivamisen tarvetta ja mahdollisti laajojenkin alueiden tarkastamisen suht' nopeasti. Osalla alueista kaatuneet puut olivat vielä paikallaan, ja osalla hakkuujäte oli jätetty keräämättä talteen. Näillä alueilla liikkuminen oli vaivalloista ja mahdollisuudet havaita mahdollisia maanpinnalle näkyviä rakenteita hyvin rajalliset. Kokonaisuudessaan olosuhteet olivat kuitenkin hyvät.

2. Tarkastetut kohteet

2.1 Hiitolanjoen rantayleiskaavan laajennusalue (kohde 5)

Hiitolanjoen rantayleiskaavan laajennusalue oli inventoinnin ainoa laajempi yhtenäinen alue. Alue kattaa joen molemmat rannat noin 300 metrin leveydeltä rannasta, Lahnaselta alavirtaan valtakunnan rajalle saakka (kuva 1). Seuraavaksi käyn lyhyesti alueen läpi yläjuoksulta alavirtaan. Tarkastetut alueet löytyvät Liitteestä 1.



Kuva 1. Hiitolanjoen rantayleiskaavan laajennusalue (Kartta: Ramboll 2010).

Lahnanen (3 rökkiötä)

Itärannalta löydettiin heti inventoinnin aluksi alueen ainoat mainittavat rakenteet. Lahnasen itärannalta löydettiin kolme rökkiötä. Ne sijaitsevat noin 10–15 metrin päässä toisistaan. Kohteelle annettiin nimeksi Lahnanen.

Rökkiöt sijaitsevat Lahnasen koillisrannalla peltoalueen rannan puoleisella reunalla. Alueen pohjoispuolella nousee korkea kallioinen mäki, jonka eteläpuolella on maaperältään hiekkaisempi alue. Kallioisen mäen ja sähkölinjan välisellä alueella oli runsaasti tuulenkaatoja, jotka tarkistettiin tuloksetta. Nykyinen pelto sijaitsee hieman kauempana, mutta rökkiöiden vieressä oleva alue on metsittyvää vanhaa pelto- ja niittyaluetta.

Rökkiö 1

Koordinaatit (tarkkuus ± 3 m):

P (ykJ) = 6814259, I (ykJ) = 3626257

P (ETRS-TM35FIN) = 6811402.636, I (ETRS-TM35FIN) = 626035.754

ETRS89 maantiet. koord. (~WGS84)

P/lat = 61.41596905

61° 24.958'

61° 24' 57.489''

l/lon = 29.36159379
29° 21.696'
29° 21' 41.738"

Z = n. 53 m mpy

Röykkiö 1 on lähellä sähkölinjaa. Pohjan muodoltaan se on neliö, noin 1,5 x 1,5 metriä. Korkeus on noin 40 cm. Röykkiön viereen tehtiin löydötön koepisto. Maaperä on karkeaa hiekkamoreenia. Pinnassa vain ohut multakerros. Kivien halkaisija noin 20–40 cm. Röykkiö ei ole maansekainen, ja kivet ovat suhteellisen löyhässä. Röykkiö on rakennettu lohkomattomasta luonnonkivestä.

Röykkiö sijaitsee tasanteella rantaan laskevan jyrkemmän rinteiden päällä.

Röykkiö 2

Koordinaatit (tarkkuus ±4 m):

P (ykj) = 6814246, l (ykj) = 3626255
P (ETRS-TM35FIN) = 6811389.642, l (ETRS-TM35FIN) = 626033.755
ETRS89 maantiet. koord. (~WGS84)

P/lat = 61.41585314
61° 24.951'
61° 24' 57.071"

l/lon = 29.36154756
29° 21.693'
29° 21' 41.571"

Z = n. 53 m mpy

Röykkiö 2 sijaitsee saman tasanteen päällä kuin röykkiö 1, edellisestä noin 8 metriä etelään. Röykkiöstä noin 10 metriä rantaan päin (länteen) rinne laskee jyrkemmin.

Röykkiö on liki pyöreä, halkaisijaltaan noin 2 metriä ja noin 40 cm korkea. Sammaloituneet lohkomattomat luonnonkivet ovat löyhässä, eikä röykkiössä ole maata mukana.

Viereen tehty koepisto oli löydötön. Maaperä on karkeaa hiekkamoreenia ja pinnassa oleva multakerros hyvin ohut.

Röykkiö 3

Koordinaatit (tarkkuus ±3 m):

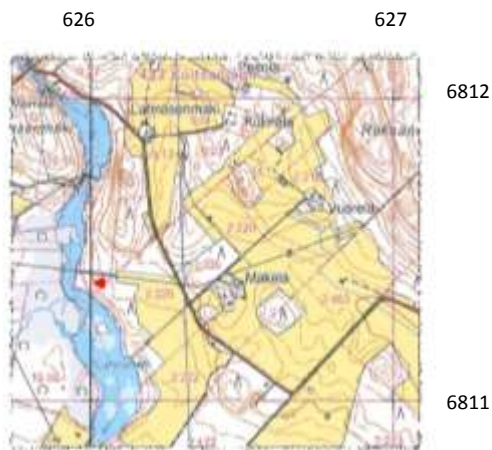
P (ykj) = 6814258, l (ykj) = 3626241
P (ETRS-TM35FIN) = 6811401.637, l (ETRS-TM35FIN) = 626019.761
ETRS89 maantiet. koord. (~WGS84)

P/lat = 61.41596528
61° 24.958'
61° 24' 57.475"

$$\begin{aligned} \text{I/lon} = & 29.36129373 \\ & 29^\circ & 21.678' \\ & 29^\circ 21' 40.657'' \end{aligned}$$

Z = n. 52 m mpy

Röykkiö 3 sijaitsee röykkiöistä 1 ja 2 rantaan päin (länteen), rantaan päin viettävän rinteeseen alaosassa tasaisemmalla alueella. Röykkiön on kooltaan noin 3 x 3 metriä, ja korkeudeltaan noin 40 cm. Pohjan muoto on liki neliö. Röykkiö ei ole maansekainen.



Lahnanen
Peruskartta M5414 Simpele
Röykkiöiden sijainti



Lahnanen, röykkiö 1. Kuvattuna kohti itää. 16.5.2011. (DG2167:1)



Lahnanen, röykkiö 2. Kuvattuna kohti etelää. 16.5. 2011. (DG2167:2)



Lahnanen, röykkiöt 1 ja 2. Röykkiö 3 sijaitsee kuvassa keskellä olevien kuusien takana. Kuvattu kohti luonasta. 16.5. 2011. (DG2167:3)



Lahnanen, röykkiö 3. Kuvattuna kohti lounasta. 16.5.2011. (DG2167:4)



Lahnanen, röykkiö 3 kuvattuna kohti itää. 16.5. 2011. (DG2167:5)

Muita löytöjä Hiitolan joen varresta ei saatu. Alue oli suurimmaksi osaksi maaperältään hyvin hienojakoista vaihdellen siltin ja saven välillä. Nämä alueet olivat usein hyvin kosteita ja soistuvia. Hiekka- ja moreenialueita oli vain vähän, ja ne olivat hyvin pienialaisia.

Itärannalla, Kangaskosken voimalasta ylävirtaan, lupaavampia alueita oli Lahnasen röykkiö/raunio kohteen lisäksi Rantalehdon tilasta ylävirtaan ja Kokkosuon tilan ympäristö. Rantalehdon alueella rakenteiden havainnointia vaikeuttivat myrskyn kaatamat kuuset. Sen sijaan Kokkosuon tilaa ympäröivät pellot olivat kaikki kynnöksellä, mutta löydöttömiä.

Länsirannalla, Kangaskosken voimalasta ylävirtaan, oli myös joitakin maaperän ja topografian puolesta lupaavampia alueita. Lahnasen lounaisreunalla Korkeamäenojan molemmilla rannoilla sijaitsevat pellot olivat kynnettyinä, mutta löydöttömiä. Tilojen Korkiaoja ja Mikkola välisellä alueella pellot olivat ummessa, eikä tätä aluetta tarkastettu. Rannanpuolella metsässä rinne viettää jyrkästi rantaan.



Hiitolanjoen länsirantaa Lahnasen lounaispuolella. Korkiaojan tilan pohjoispuolella pellot olivat kynnettyinä, mutta löydöttömiä.

Kokkosuon tilaa vastapäätä toisella rannalla (joen eteläpuolella) oli maaperältään vähän hiekkaisempi, mutta kostea, alue. Tältä alueelta löytyi hiiltä koepistoista mineraalimaan seasta, mutta ei muita havaintoja ihmistoiminnasta.

Kangaskosken kohdalla aiempia löytöjä on mm. v. 1908 Sortavalan museoon vietäväksi toimitettu hiottu reiällinen kiviesine ja voimalaitoksen eteläpuoleiselta pellolta löydetty historiallisen ajan asutukseen viittaavat kuona, tiilenpalat ja lasi (Kähtävä-Marttinen 1997, inventointiraportti). Vuoden 2011 inventoinnissa pohjoisrannalla, Kangaskosken ylittävän sillan vierellä, rannassa sijaitseva pelto oli kynnöksellä. Tarkastuksessa ei löydetty mitään esihistorialliseen tai varhaisempaan historialliseen aikaan viittaavia löytöjä. Voimalaitoksen eteläpuoleiselta pellolta tehtiin samat havainnot kuin aiemminkin (tiiltä, rautanauvoja, lasia), mutta ei mitään tarkemmin ajoitettavaa materiaalia.

Kangaskosken ja Venäjän rajan välinen alue tarkastettiin joen molemmin puolin. Entisen rajavartioaseman (joen etelä-lounaispuoli) kaakkoispuolella hiekkaisen törmän päällä alue tarkastettiin arviolta vuoden vanhoista laikutuksista. Alempana jokivarressa maaperä oli hyvin kostea. Maapohjaltaan kuivempia alueita oli myös joen itärannalla. Joki on syönyt uomansa syvälle ja rantatörmät ovat hyvin jyrkät. Aluetta tutkittiin koepistoin, mutta löydöittä.

2.2 Yksittäiset rantayleiskaavan muutoskohteet

Hiilake (kohde 4.1, 689-418-1-69)

Kohde sijaitsee rajavyöhykkeellä Hiijärven eteläosassa. Paikalle on poikkeusluvalla rakennettu käytössä oleva loma-asunto. Alue on kivikkoista moreenirinnettä. Pihapiirissä ei ollut maanpintaa rikki, eikä koepistoja tehty. Ei havaintoja muinaisjännöksistä.



Hiilake

Peruskartta M5321 RUOKOLAHTI

Kohteen sijainti

Räystäskivi (kohde 4.5, 689-417-4-24)

Muutoskohteeseen on lohkottu kaksi uutta tilaa, joista eteläisempi oli jo rakennettuna. Tilat sijaitsevat kapean salmen rannassa jyrkässä rinteessä. Alue on kivikkoista. Rakennetulta tilalta ei tehty havaintoja muinaisjännöksistä. Pohjoisemman tilan puolella noin 15 metriä rannasta, rinteiden tyvässä, sijaitsi kaksi rökkiötä. Vaikka rökkiöt vastaavat tyypiltään peltokivirökkiöitä, on syytä huomata että kohteesta 1,5 km pohjoiseen sijaitsevassa Hirnilän [689010004] 1000-luvun hautauksia sisältäneet rökkiöt eivät poikenneet peltikivikasoista.

Rökkiö 1

Koordinaatit (tarkkuus ±4 m):

P (ykJ) = 6808099, I (ykJ) = 3612998

P (ETRS-TM35FIN) = 6805245.088, I (ETRS-TM35FIN) = 612782.199

ETRS89 maantiet. koord. (~WGS84)

P/lat = 61.36447656

61° 21.869'

61° 21' 52.116''

I/lon = 29.11280129
29° 6.768'
29° 6' 46.085"

Z = n. 98 m mpy

Röykkiö 1 sijaitsee lähellä rantaa jyrkän rinteiden alaosassa. Se on likimain pyöreä, halkaisijaltaan noin 2 metriä ja noin 70–100 cm korkea.

Röykkiö 2

Koordinaatit (tarkkuus ±4 m):

P (ykj) = 6808118, I (ykj) = 3612993

P (ETRS-TM35FIN) = 6805264.080, I (ETRS-TM35FIN) = 612777.201

ETRS89 maantiet. koord. (~WGS84)

P/lat = 61.36497899
61° 21.899'
61° 21' 53.924"
I/lon = 29.10965586
29° 6.579'
29° 6' 34.761"

Z = n. 98 m mpy

Röykkiö 2 sijaitsee myös rannan läheisyydessä rinteiden alareunassa. Röykkiön muoto on epämääräinen, koska metsätyökone on ajanut sen yli. Sen koko on noin 3 x 3,5 metriä, ja korkeus noin 70 cm.

612

614



6805

6804

Räystäskivi

Peruskartta M5322 RAUTJÄRVI

Röykkiöiden sijainti



Räystäskivi, röykkiö 1 rinteän alaosassa kuvassa oikealla. Taustalla näkyy eteläiselle tilalle jo rakennettu loma-asunto. Kuvattu kohti etelää. 18.5.2011. (DG2167:6)



Räystäskivi, röykkiö 2 kuvassa vasemmalla. Kuvattu kohti luodetta. 18.5. 2011. (DG2167:7)



Räystäskivi, röykkiö 2 rinteän alaosassa. Kuvattu kohti lounasta. 18.5. 2011. (DG2167:8)

Lahtela (kohteet 4.6 ja 4.29, 689-410-5-0)

Muutoskohde sijaitsee Nurmijärven kaakkois-osassa, Lahdenkylänlahden lounaisrannalla. Muutos koskee kolmea lohkottua tilaa, joista kaksi pohjoisinta olivat jo rakennettuina. Kentällä tarkastettiin tuulenkaatojen avulla ja koepistoin eteläisin vielä rakentamaton tila. Ei Havaintoja muinaisjäännöksistä.

617

619



6807

6805

Lahtela

Peruskartta M5322 RAUTJÄRVI

Tarkastettu alue



Lahtelan kaksi pohjoisinta tilaa rakennettuina. Eteläisimmältä rakentamattomalta tontilta ei löydetty merkkejä muinaisjäännöksistä. Kuvattu kohti kaakkoa. 18.5. 2011.

Kangasranta (kohteet 4.8 ja 4.28, 689-417-9-19)

Muutoskohde sijaitsee Nurmijärven luoteisrannalla. Alueen maaperä on ylempänä hiekkamoreenia ja alempana hienojakoisempaa ja paikoin kosteaa. Alue on potentiaalinen kivikauden asutuksen kannalta.

Kohteen puusto on kaatunut kesän 2010 myrskyssä. Osalla alueesta kannot oli revitty energiapuuksi ja osalla jätetty paikalleen. Esilläolevaa mineraalimaata oli paljon. Kohde tarkastettiin tuulenkaatojen ja maanpinnalta rikki olevien alueiden avulla. Ei havaintoja muinaisjäännöksistä.



Kangasranta
Peruskartta M5322 RAUTJÄRVI
Tarkastettu alue



Kangasranta. Kunnan omistaman mökin aluetta Nurmijärven luoteisrannalla. Hiekkapohjainen alue on hyvin potentiaalista pyyntikulttuurien asuinpaikka-alueita. Tuulenkaadoista, energiapuuksi revittyjen kantojen paikoilta ja metsätyökoneen myllertämiltä paikoilta ei kuitenkaan tehty löytöjä. Kuvattu kohti itää. 18.5. 2011.



Kangasrannan tilan eteläosaa Nurmijärven rannalla. Alue tarkastettiin tuulenkaatoja hyväksi käyttäen. Ei havaintoja muinaisjäännöksistä. Kuvattuna kohti pohjois-luodetta. 185. 2011.

Hirvirinne (kohde 4.16, 689-408-1-60)

Muutoskohde sijaitsee Torsa-järven eteläosassa Kekäläniemestä pohjoiseen. Paikalla on kolme lomarakennuspaikoiksi lohkottua tilaa, joista pohjoisin on jo rakennettu. Tontit ovat suurimmaksi osaksi myrskytuhojen jälkeen avohakattu ja laikutettu. Kaksi rakentamatonta tarkistettiin maastossa laikutuskuoppia ja -kasoja sekä tuulenkaatoja hyväksikäyttäen. Ei havaintoja muinaisjäännöksistä.



Hirvirinne
Peruskartta M5411 POHJA-LANKILA
Tarkastettu alue



Hirvirinteen keskimäinen rakentamaton tontti ja pohjoisin jo rakennettu tontti. Ei Havaintoja muinaisjäänöksistä. Kuvattuna kohti pohjoista. 19.5. 2011.

Kiviranta (kohde 4.17, 689-408-1-61)

Muutoskohde sijaitsee Torsa-järven eteläosassa Kekäläniemestä pohjoiseen, kohteen Hirvirinne (4.16) luoteispuolella. Paikalla on neljä lomarakennuspaikoiksi lohkottua tilaa. . Tontit ovat rakentamattomia ja myrskytuhojen jälkeen avohakattu ja laikutettu. Alueen maaperä vaihteli hienon hiekan ja karkeamman hiekkamoreenin välillä. Alue tarkastettiin esillä olevien mineraalimaa-alueiden avulla. Ei havaintoja muinaisjäänöksistä.



Kiviranta
Peruskartta M5411 POHJA-LANKILA
Tarkastetut alueet



Kivirannan kaavoitettua lomarakennusalueetta. Kuvattu kohti itää. 19.5. 2011.

Rantala (kohde 4.21, 689-424-1-106)

Tilalle on rakennettu poikkeusluvalla asuinrakennus ja talousrakennuksia. Piha-alue oli nurmella eikä mineraalimaata ollut esillä. Näin ollen suoria havaintoja Valolan [689010006] kivi-kautisen asuinpaikan kerrostumista ei saatu, mutta aiempien tietojen perusteella (Kähtävä-Marttinen 1997, inventointiraportti) on syytä olettaa asuinpaikan jatkuneen myös kyseessä olevalle tontille.



Rantala
Peruskartta M5322 RAUTJÄRVI
Kohteen sijainti



Rantalan tilan asuinrakennus sijaitsee Valolan kivikautisen asuinpaikan löytöalueesta (entisen koulurakennuksen rannanpuoleiselta sivulla) noin 140 m koilliseen, korkeudella 97,5 m mpy. Kivikautiset löydöt on tehty korkeudelta 90–95 m mpy. Taustalla Rautjärvi. Kuvattu tieltä kohti kaakkoa. 17.5. 2011.

Rantama (kohde 4.22, 689-419-4-48)

Tilalla on rakennettu poikkeusluvalla lomarakennus tilan länsiosaan. Rakennuspaikan ympäristö tarkastettiin vuoden 2010 Veera-myrskyn kaatamien puiden juurakoista. Ei havaintoja muinaisjäännöksistä. Rakennuksen takana on muutama muodoltaan epämääräinen peltoraunio. Myöskään näiden vierestä ei havaittu tuulenkaadoissa mitään muinaisjäännöksiin viittaavaa.



Rantama
Peruskartta M5322 RAUTJÄRVI
Kohteen sijainti

Mäkelä (kohde 4.23, 689-408-2-22)

Muutoskohde sijaitsee Kekäläniemessä sijaitsevasta Peltoniemen [689010007] kivikautisesta ja historiallisen ajan asuinpaikasta reilu 200 metriä itään. Rakennuspaikka on alavalla maalla noin 3–5 metriä Peltoniemen kohdetta alemmalla tasolla. Paikalle tullaan rakentamaan uusi saunarakennus.

Tilan omistajat olivat paikalla ja näyttivät maastossa uuden rakennuspaikan. Lähes kaikki rakennuspaikan puut olivat kaatuneet kesän 2010 myrskyssä. Kohde tarkastettiin käymällä läpi rakennuspaikan tuulenkaadot. Ei havaintoja muinaisjäännöksistä.



6810

6808

Mäkelä
Peruskartta M5322 RAUTJÄRVI
Tarkastettu alue



Mäkelän tilan nykyinen rantasauna vasemmalla ja uuden rantasaunan tuleva rakennuspaikka oikealla. Taustalla Nurmijärvi. Kuvattu kohti kaakkoa. 17.5. 2011.

Tuomela (kohde 4.26, 689-420-9-80)

Kohde sijaitsee Torsa-järven pohjoisrannalla, Hossiiniemessä. Muutoskohteessa on viisi uutta lomarakennuspaikkaa: 3 niemen länsireunalla ja 2 itäreunalla.

Länsireunan alue on kostea ja soistuvaa. Paikalla on paksu turvekerros, jonka alla hienojakoinen hiekka. Alue tutkittiin koepistoin. Ei havaintoja muinaisjäännöksistä.

Itäreunan alue oli maaperältään hienoa hiekkaa ja maapohja on kuiva. Alue tarkastettiin kesän 2010 myrskyjen aikaansaamien tuulenkaatojen, metsätyökoneen rikkoman maanpinna ja koepistojen avulla. Ei havaintoja muinaisjäänöksistä.

611

613



6817

6816

Tuomela
Peruskartta M5411 POHJA-LANKILA
Tarkastetut alueet



Tuomelan tilan länsiosan lomarakennuspaikat olivat maaperältään hienoa hiekkaa, mutta suureksi osaksi hyvin kostea ja osin soistunutta. Oikealla Torsa-järvi. Kuvattu kohti kaakkoa. 19.5. 2011.



Tuomelan tilan itäiset lomarakennuspaikat olivat maapohjalta kuivempia ja hiekkaisia. Alueelta ei kuitenkaan löydetty merkkejä muinaisjäännöksistä. Vasemmalla Torsa-järvi. Kuvattu kohti länttä. 19.5. 2011.

Suviranta (kohde 4.30, 689-420-1-63)

Muutoskohde sijaitsee Rautjärven pohjoisosassa, Sarajärven eteläosassa, Karsikkoniemen eteläpuolella. Paikalle on rakennettu pieni mökki – nähtävästi ilman rakennuslupaa. Tilan maaperä on hiekkaa. Noin korkeudella 95 m mpy paikalla on havaittavissa rantaterassi. Tilan etelään viettävä pohjoisosa tutkittiin usein koepistoin. Ei havaintoja muinaisjäännöksistä.



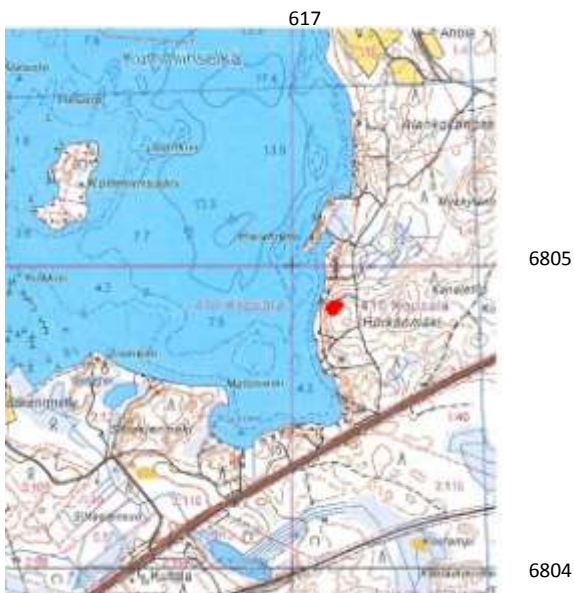
Suviranta
Peruskartta M5411 POHJA-LANKILA
Tarkastetut alueet



Suvirannan mökki. Kuvattuna kohti etelää. 19.5. 2011.

Apaja (kohde 4.31, 689-410-1-41)

Muutoskohteelle on myönnetty rakennuslupa vuonna 2001. Kohde on jo rakennettu. Rinteestä rouhaistu maa on levitetty terassiksi, jolle on rakennettu.



Apaja
Peruskartta M5322 RAUTJÄRVI
Tarkistettu alue



Apaja. Kuvattuna kohti etelää. 18.5. 2011.

Kuukallio (kohde 4.32, 689-414-11-19)

Kohde sijaitsee Kuulammen itärannalla. Koska tila on jo rakennettu, pihapiiriin ei menty kaivelemaan kuoppia. Vastaavasti tilan pohjoispuolen tilat ovat jo rakennettuja, ja kaavamuutoksessa rakennetut alueet muutetaan vastaamaan tilojen rajoja.

615

617



6802

6801

6800

Kuukallio
Peruskartta M5413 SIMPELE

3. Havainnointia vanhalta kohteelta Kaakojan kangas [689010002]

Kohde sijaitsee Torsa-järven (pinta 77,9–78,3 m mpy) pohjoisrannalla, korkeudella 83–84 m mpy. Timo Miettinen löysi kohteen vuoden 1978 inventoinnissa, jolloin paikalta löydettiin kvartsi-esine, kvartsi-iskoksia ja palanutta luuta noin 40 metrin matkalta tienleikkauksesta. Vuoden 1997 inventoinnissa Kähtävä-Marttinen kaivoi koekuoppia tien pohjoispuolella Kaakojan itäpuolelle, ja havaitsi noin 40 m ojaista itään kulttuurikerroksia noin 20 x 15 metrin alueella.

Vuoden 2011 rantayleiskaavan muutos- ja laajennusalueiden inventoinnissa kohde tarkastettiin läpikulkumatkalla. Alue on kärsinyt pahoja tuhoja kesän 2010 myrskyssä. Vielä maassa olevat puut ja osin kasoiksi kerätty hakkuujäte vaikeuttivat laajempaa havainnointia, mutta tuulenskaadot ja metsätöyköneiden rikkoma maanpinta mahdollistivat alueen tarkastamisen ainakin löytöjen osalta. Alueelta ei löytynyt löytöjä.

611



Kaakojan kangas
Peruskartta M5411 POHJA-LANKILA
Kivikautisen asuinpaikan sijainti

4. Yhteenveto

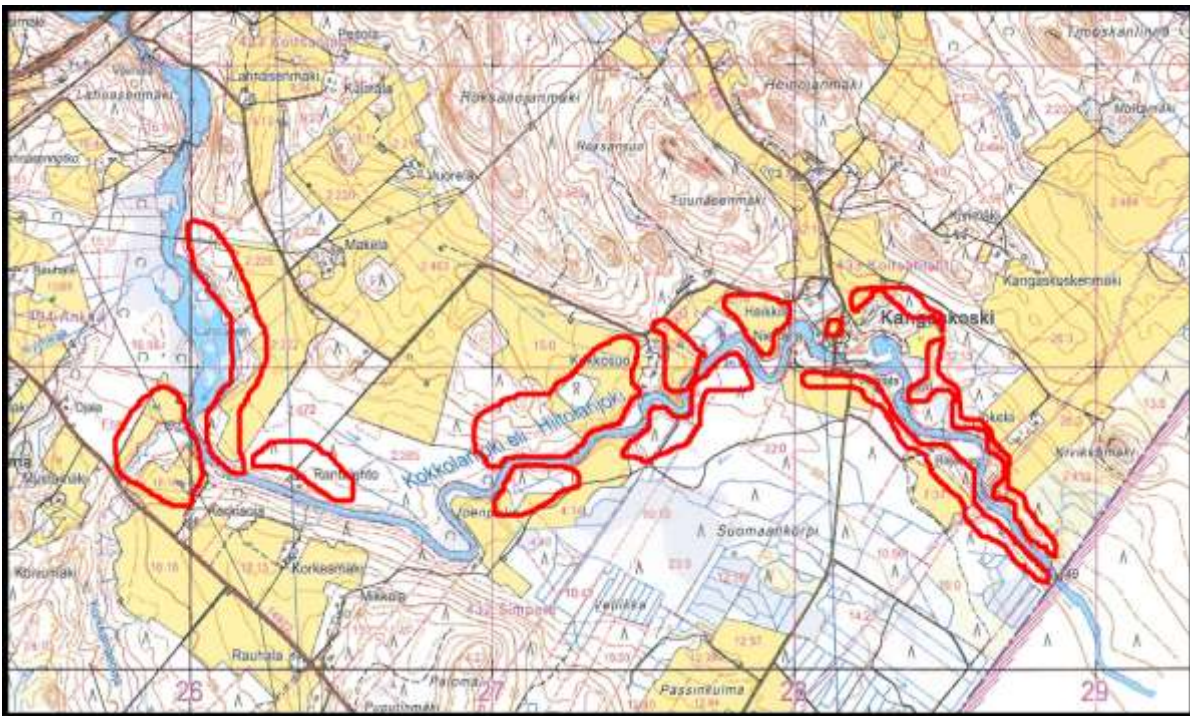
Rautjärven rantayleiskaavan muutos- ja laajennusalueen arkeologisessa inventoinnissa tarkastettiin maastossa Hiitolanjoen laajennusalue kokonaisuudessaan ja 15 kaavamuutoskohdetta, jotka jakautuivat 13 tilalle. Inventoinnissa löydettiin röykkiöitä kahdesta kohteesta: Hiitolanjoen kaavan laajennusalueen pohjoisosasta (Lahnanen) ja muutoskohteesta Räystäskivi (kohde 4.5).

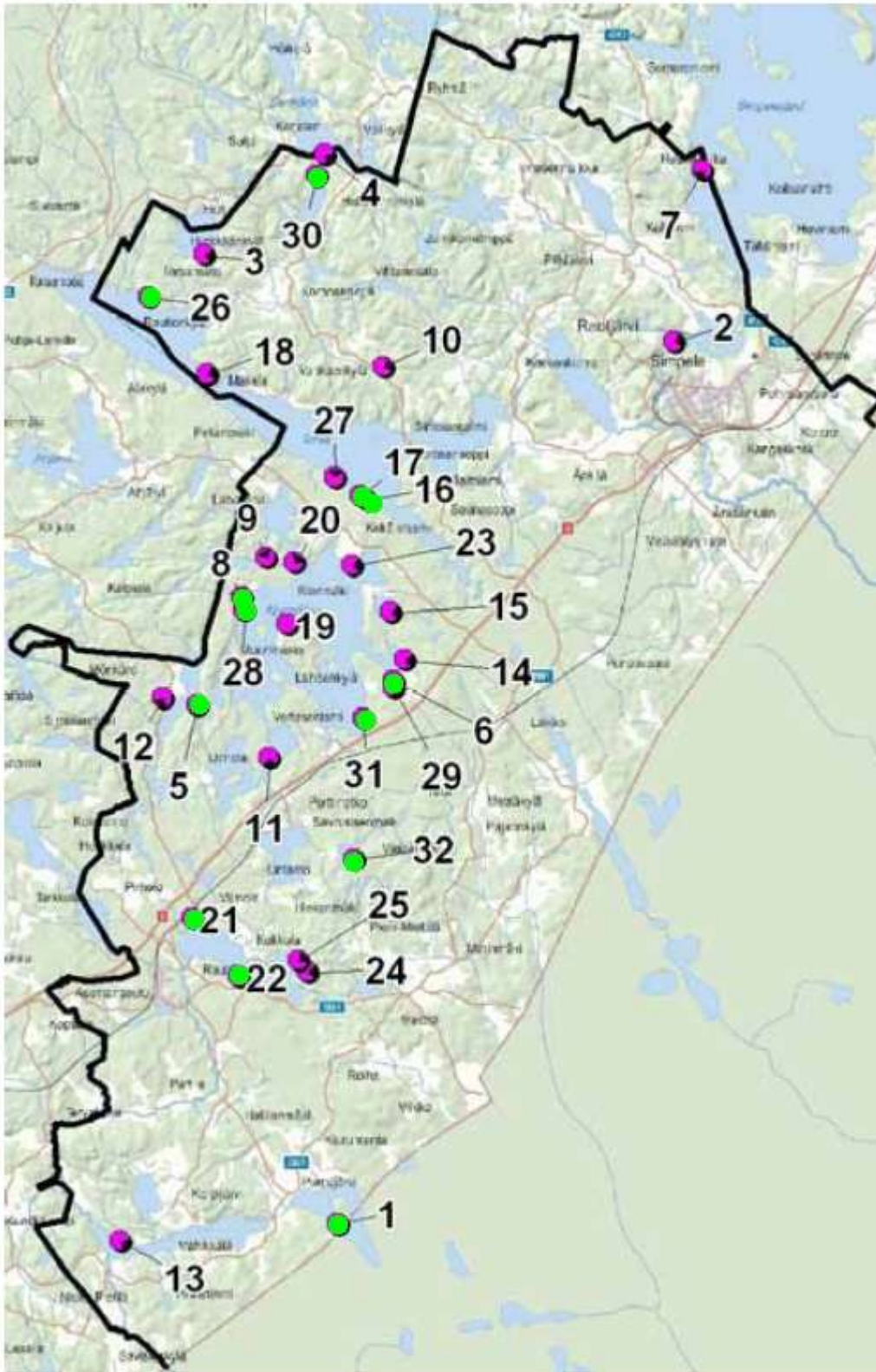
Helsingissä 26.5. 2011

Teemu Mökkönen

Kartta Hiitolanjoen inventoiduista alueista
Peruskartta M5413 SIMPELE

LIITE 1





Rautjärven rantayleiskaavan yksittäiset muutoskohteet. Numerot viittaavat kohteiden alanumeroihin. Tarkastetut vihreinä ympyröinä. Kartta: Ramboll 2010.