

**PORI, Annankatu 8 ja Gallen-Kallelankatu 17
Kaupunkiarkeologisen kairauksen valvonta 25.5.2011**

**MUSEOVIRASTO
KULTTUURIYMPÄRISTÖN HOITO**

Päivi Hakanpää

2011

Karttaliite

Pori, Annankatu 8 ja Gallen-Kallelankatu 17

ETRS-TM35FIN

p: 6828210

i: 222700



MK 1:5000

ETRS-TM35FIN p:6827692, i:223287

ARKISTO- JA REKISTERITIEDOT

Tutkimuskohde: Pori, Annankatu 8 ja Gallen-Kallelankatu 17

Tontti: 609–2–15–410

Kohteen ajoitus: 1600–1900-luvut

Peruskarttalehti: Ruosniemi 114303

Koordinaatit: ETRS-TM35FIN –tasokoordinaatit N 6828210 ja E222700

KKJ1 X=1542237 ja Y=6820255

YKJ X=3222774 ja Y=6831079

Tontin omistaja: Porin kaupunki

Tutkimuslaitos: Museovirasto, Kulttuuriympäristön hoito

Kaivausten johtaja: FM Päivi Hakanpää

Kenttätyöaika: 25.5.2011

Tutkimusalueen laajuus: 14 kairausreikää (halk. 4,5 cm) noin 1000 m² alueelle.

Tutkimusten kustantaja: Porin YH-Asunnot Oy

Tutkimuksen kustannukset: 500 €

Löydöt: -

Digitaalikuvat: DG2169:1–22

Aikaisemmat tutkimukset:

Mökkönen, Teemu 2002: Pori – Björneborg. Kaupunkiarkeologinen inventointi. Museovirasto, rakennushistorian osasto.

Alkuperäisen raportin säilytyspaikka: Museovirasto, Helsinki.

Kopiot (2 kpl): Satakunnan museo

Porin kaupunki

Tiivistelmä

Museovirasto valvoi Porissa Annankatu 8:n ja Gallen-Kallenkatu 17:n väliin rajoittuvalla tontilla (609–2–15–410) kaupunkiarkeologisia kairauksia 25.5.2011. Tontille rakennetaan asuinkerrostalo ja toimistorakennus, sekä maan alainen paikoitushalli. Kairausten avulla oli tarkoitus tarkentaa tontin kulttuurikerrosten säilyneisyyttä, laajuutta ja paksuutta. Koetutkimukset tehtiin yhteistyössä Geologian tutkimuskeskuksen kanssa. Tutkimusalue on viimeistään 1660-luvulla ollut kaupungin tonttimaata. 1600-luvun lopulta lähtien on tutkimusalueen eteläosassa ollut kaksi tonttia. Alueen pohjoisosan läpi on kulkenut itä-länsisuuntainen katu. Sen pohjoispuolella on ollut kaksi tonttia, joista vain osa on ulottunut tutkimusalueelle. Nyt tutkitun tontin itäosassa on sijainnut Karjatori. Tutkimusalueen tilanne pysyi lähes muuttumattomana aina vuoden 1801 kaupunkipaloon asti.

Tontilta otettiin yhteensä 14 kairausnäytettä. Tontilla havaittiin kulttuurikerroksia, joiden paksuus vaihteli 10 cm:stä lähes metriin. Tontin lounaisosasta niitä ei sitä vastoin löytynyt. Paksuimmillaan kerrostumat olivat tontin keskiosassa, autotallien ja asuinrakennuksen välisellä alueella, ja ohuimmillaan tontin länsiosassa. Kulttuurikerrokset sisälsivät maatumutta puuta ja paloon viittaavia jälkiä. Lounaisosassa havaittiin asfaltissa kellarin pohjaa muistuttava painauma, jonka viereen tehdyissä kairanäytteissä oli purkukerroksia. Maan alla saattaa olla jäljellä kiinteitä tiili- tai kivirakenteita. 1700-luvun lopulla Porista tehdyn kaupunkimittauksen mukaan tutkimusalueella on kaivo, josta saattaa olla jäljellä kiinteitä rakenteita. Tontin itäosassa kairauksessa päästiin vain 50 cm:n syvyyteen asti, minkä vuoksi kulttuurikerrosten paksuus jäi selvittämättä, mutta kerrokset alkoivat noin 45 cm:n syvyydessä. Tontin eteläosassa ovat kulttuurikerrokset tuhoutuneet.

Sisällysluettelo

TIIVISTELMÄ	3
SISÄLLYSLUETTELO	4
1. JOHDANTO	5
2. TONTIN HISTORIA	5
3. TUTKIMUSMENETELMÄT	6
4. KAIRAUSNÄYTTEET	7
5. KAIRAUSNÄYTTEIDEN TULKINTA	20
6. LÄHDELUETTELO	21

LIITTEET:

KARTTALIITE 1	22
DIGITAALIKUVALUETTELO	23

1. Johdanto

Museovirasto valvoi Porissa Annankatu 8:n ja Gallen-Kallenkatu 17:n väliin rajoittuvalla tontilla (609–2–15–410) kaupunkiarkeologisia kairauksia 25.5.2011. Tontille rakennetaan 6-kerroksinen asuinkerrostalo ja 2-kerroksinen toimistorakennus. Tontin piha-alueelle, maan alle, rakennetaan autohalli, jonka ajoluiska sijoittuu tontin itäosaan. Vanhat rakennukset puretaan pois uudisrakentamisen tieltä. Kairaustutkimusten kustannuksista vastasi rakennuttaja, Porin YH-Asunnot Oy, jonka yhteyshenkilö oli Rauno Isomäki.

Tontti on määritelty vuoden 2002 kaupunkiarkeologisessa inventoinnissa tutkimuksellisesti erityisen mielenkiintoiseksi alueeksi, jonka kulttuurikerrokset ovat todennäköisesti säilyneet (luokka 1). Tämän vuoksi Museovirasto edellytti tontilla tutkimuksia ennen rakentamisen aloittamista. Teemu Mökkösen mukaan tontti on mahdollisesti ollut asuttu jo 1500-luvulla.¹ Tontin eteläosaan on ulottunut vuoden 1696 kaupunkimittauksen mukaan neljä tonttia (nro:t 164, 165, 153 ja 154). Näiden välissä on kulkenut lähes itä-länsisuuntainen katu.² Kairausten avulla pyrittiin ennen kaivausten aloittamista hankkimaan tarkempaa tietoa tontin kulttuurikerrosten säilyneisyydestä, laajuudesta ja paksuudesta.

Kairaukset tehtiin yhteistyössä Geologisen tutkimuskeskuksen (GTK) kanssa. Näytteet otti Hannu Pelkonen ja Jarmo Välimäki. Päivi Hakanpää Museovirastosta tulkitsi näytteet ja kirjasi niiden tiedot. Näytteiden paikat mittasi Timo Vehmanen Ramboll Finland Oy:stä. Näytteitä otettiin 14 kappaletta tontin eri osista yhden pitkän työpäivän aikana.

2. Tontin historia

Tutkimusalue sijaitsee vuonna 1558 perustetun Pori kaupungin lounaisosassa. Kaupungin laajuudesta ei ole tietoja sen alkuvuosikymmeninä. Henrik Lilius on esittänyt, että kaupunki on ollut hajanainen ja väljästi rakennettu aina vuoden 1640 paloon asti.³ Ajatusta tukee myös tieto, että 1500-luvulla tontteja oli annettu alueelta, joka oli vuoden 1703 kaupungin tulliaidan ulkopuolella. Ensimmäinen säilynyt esitys kaupungin laajuudesta on peräisin vuodelta 1663. Kaupungin pormestarin, Hans Hanssonin, laatimassa rajakartassa nykyinen kortteli nro 15 sijaitsee silloisella asemakaava-alueella.⁴

Pori oli jaettu neljään kaupunginosaan, joita kutsuttiin Kirkon, Linnan, Torin ja Malmin neljänneksiksi. Tutkimusalue sijaitsee Malmin neljänneksellä. Vuoden 1696 kaupunkimittauksen mukaan tutkimusalueen itäosaan ulottui Karjatori. Tutkimusalueen eteläosassa olivat tontit nro 164 ja nro 165. Näiden tonttien asukkaiksi on merkitty porvari Johan Jacobsson ja ratsumies Thomas Jacobsson, joka myöhemmin sai porvarisoikeudet. Alueen pohjoisosan läpi on kulkenut itä-länsisuuntainen katu. Sen pohjoispuolella olivat tontit nro 153 ja nro 154. Näistä tonteista vain osa ulottui tutkimusalueelle. Ensiksi mainitun tontin omisti tullikirjuri Hans Ytter ja jälkimmäisen Anders Melcher.⁵

Vuoden 1734 kaupunkimittauksessa olivat tontit ja kadut pysyneet suunnilleen samoina kuin vuoden 1696 mittauksessa. Tutkimusalueen itäosaan ulottui Karjatori, ja eteläosan tontit olivat saaneet numerot 158 ja 159. Niiden asukkaina mainitaan porvari Johan Lautila ja räätäli Matz Grönlund, joka myöhemmin toimi rakuunana. Itä-länsisuuntaisen kadun pohjoispuolella oli porvari Anders Hierpesin omistama tontti nro 163 ja porvarin lesken Anna Kupleensin tontti nro 164.⁶

1700-luvun lopulla oli tutkimusalueen tonttijako pysynyt suunnilleen samana kuin 1700-luvun alussakin. Eteläosan tontit olivat saaneet numerot 99 ja 100. Tonttien väliin oli tehty kaivo. Tonttien omistajiksi oli merkitty kaupparovareita. Itä-länsisuuntainen katu oli nimetty Sepänkaduksi (Smedsgatan). Sen

¹ Mökkönen 2002, 19, liite 7 ja s.10.

² Asemakaava vuodelta 1696, alkuperäinen piirustus RA Lant. Mät. Lev. 1892 nr. 1.

³ Ruuth 1958, 269, 271; Lilius 1987, 75; Lilius 1996, 6.

⁴ Ruuth 1958, 356.

⁵ Ruuth 1958, 383; Asemakaava vuodelta 1696, alkuperäinen piirustus RA Lant. Mät. Lev. 1892 nr. 1; Granit-Ilmoniemi 1931.

⁶ Asemakaava vuodelta 1734, alkuperäinen kartta RA Lant. Mät. Lev. 1892 nr. 2; Granit-Ilmoniemi 1931.

pohjoispuolella olivat numeroilla 70 ja 71 merkityt tontit, joiden asukkaina oli käsityöläisiä. Tutkimusalueen itäosaan ulottunut Karjatori oli nimetty nyt Hevostoriksi.⁷

Vuoden 1801 palon jälkeen Pori sai säännöllisen ruutukaavan ja katuja levennettiin sekä tontteja suurennettiin. Tutkimusalueen eteläosassa olivat tontit nro 80 ja 77. Pohjoisosassa oli itä-länsisuuntainen Heimopäälikkökatu (Höfdingegatan). Tontin nro 80 länsiosassa kulki pohjois-eteläsuuntainen Koulukatu (Scholegatan).⁸

Pienen kaupungin elämää koettelivat varsin usein tulipalot. Vuonna 1571 riehuneen palon seurauksena yli kolmannes kaupungista tuhoutui. Kaupunki autioitui lähes kokonaan vuoden 1603 palon jälkeen. Vuonna 1640 paloi 40 taloa kaupungin parhaiten rakennetussa osassa. Kaupungin varakkain osa paloi vuonna 1666. Lähes koko kaupunki tuhoutui vuonna 1698. Koko kaupunki tuhoutui vuonna 1801. Ainoastaan kirkko ja yksi mökki säästyivät.⁹

Porin viimeinen kaupunkipalo oli vuonna 1852. Sen jälkeen, vuonna 1855, rakensi värjärimestari C. F. Sandberg tontille hirsirunkoisen asuinrakennuksen, joka vuonna 1860 päällystettiin tiilellä ja rapattiin. Rakennuksessa on kellari. Nykyisen Gallen-Kallelankadun varrella oleva rakennus uudistettiin kokonaan 1950-luvulla. Sen viereen rakennettiin vuonna 1939 tiilirakenteinen liikerakennus. Tontilta on purettu toinen asuinrakennus Annankadun ja Gallen-Kallelankadun kulmasta. Sen tilalla on nykyisin autokatos. Tontin pohjoisosassa on autotalleja ja korjaushalleja.¹⁰

3. Tutkimusmenetelmät

Kairaukset tehtiin tela-alustaisella monitoimikairakoneella (Telacat). Kairausnäytteet otti Hannu Pelkonen ja Jarmo Välimäki Geologian tutkimuskeskuksesta. Näytteiden halkaisija oli 4,5 cm ja pituus 50 cm. Osissa otetut näytteet ulottuivat syvimmillään 250 cm:iin asti. Kairausnäytteitä otettiin yhteensä 14 kappaletta tontin eri puolilta (Karttaliite 1). Näytteitä ei voitu ottaa autokatoksen alta, koska katoksen korkeus ei ollut riittävä kairakoneelle. Piha-alueella kairausten esteenä oli traktori ja siirrettävä mökki sekä tontin itäosassa kaksi konttia.



Kuvat DG2169: 1-2. Kairausnäytteitä ottamassa Hannu Pelkonen ja Jarmo Välimäki Geologian tutkimuskeskuksesta. Näytteiden paikat merkittiin puupaaluilla mittausta varten. Museovirasto, Päivi Hakanpää.

⁷ Kartta vuodelta 1799, KA Pori 1 169:20; Ruuth 1958, 632.

⁸ Asemakaava vuodelta 1801, KA Pori 2 169:20; Saarinen 1972, 10–12.

⁹ Ruuth 1958, 315, 410–411, 668–669; Jutikkala 1997, 494.

¹⁰ Lilius 1996, 30; Satakunnan museon rakennusinventointitietokanta, inventoija Carita Tulkki 1997.

Näytteiden paikat mittasi 26.4.2011 Timo Vehmanen Ramboll Finland Oy:stä. Mittauksissa käytettiin vanhaa Porin kaupungin koordinaattijärjestelmää (KKJ 1) ja korkeusjärjestelmää (N 60). Nykyisin kaupungilla on käytössä ETRS GK -koordinaattijärjestelmä ja korkeusjärjestelmä N 2000.

Kairattaessa maa kerättiin teräspuutkeen, joka avattiin kahtia. Näin ollen näyte pystyttiin analysoimaan heti pöydän päällä. Jos kairausnäytteen kohdalle osui sopivan kokoinen kivi tai tiilimurskan pala, se sekoitti ja tiivistyi maakerroksia. Kivi saattoi myös tukkia kairan. Kairauksessa 50 cm:n pituisessa näytteessä löyhempi maa-aines tiivistyi jopa 30 cm. Lähes kaikki näytteet tiivistyivät vähintään 10 cm. Maa tiivistyi yleensä kairausputken alapäähän. Maakerrosten sijaintisyvydet ovat arvioita. Asfaltin ja sen alla olleen perustusmaan paksuutta ei pystytty kairasta arvioimaan, sillä ne eivät jääneet kairaan. Kairanäytteiden avulla ei saada tarkkoja maakerrosten sijaintikorkeuksia eikä tarkkoja kerrospaksuuksia, mutta menetelmä antaa kuitenkin hyvän kuvan kulttuurikerrosten olemassaolosta ja stratigrafiasta. Perustusmaahan kaivetut yksittäiset jätekuopat ja muut pienialaiset kerrostumat jäävät kuitenkin helposti kairausten ulkopuolelle. Kaupungeissa kulttuurimaakerrokset ovat kuitenkin usein yhtenäisiä, joten kairaus antaa riittävän yleiskuvan kulttuurikerroksien sijainnista ja laadusta.

Näytteet dokumentoitiin kirjaamalla kairausosien lukumäärä ja näytteenottosyvyys, sekä tiedot kairausosien koostumuksesta. Arkeologisesti mielenkiintoiset maakerrokset kuvattiin ja seulottiin seulalla, jonka silmäkoko oli 4 x 4 mm. Löydöt otettiin talteen maakerroksen tarkkuudella. Jälkitöissä ne, kuvattiin ja poistettiin.

4. Kairausnäytteet

Näytteiden paikat on merkitty karttaliitteeseen 1. Näytteet otettiin 50 cm:n osissa. Koko tutkimusalue oli päällystetty asfaltilla, joka ei jäänyt kaikkiin kairausnäytteisiin. Kerrosten syvydet on ilmoitettu maan pinnalta alaspäin.



Kuva DG2169:3. Tontin sisäpiha oli päällystetty asfaltilla. Museovirasto, Päivi Hakanpää.

Kairausnäyte 1

Näytteenottokohtan pinnan korkeus (N60): 5.37 m mpy.

Koordinaatit (KKJ1): x= 1542219,30 ja y= 6820243,57

Kerros havainnot:

Asfaltti	0-25 cm
Karkea hiekka ja sora	25-60 cm
Keskikarkea ja hieno hiekka	60-100 cm
Hieno hiekka	100-110 cm
Karkea hiekka	110-112 cm
Ruskea, keskikarkea hiekka	112-115 cm
Siltti	115-130 cm
Lajittunut, hieno hiekka	130-200 cm

Kairauksen osat: Näyte otettiin 4 osassa.

Löydöt: -

Muita tietoja: Näytteet olivat tiivistyneitä.

Tulkinta: Kairausnäytteessä ei havaittu kulttuurikerroksia. Perusmaa alkoi arviolta 60 cm:n syvyydestä.

Perusmaa on hiekkaa ja silttiä.

Digitaalikuva: -

Kairausnäyte 2

Näytteenottokohtan pinnan korkeus (N60): z= 5.54 m mpy

Koordinaatit (KKJ1): x= 1542221,57 ja y= 6820251,35

Kerros havainnot:

Asfaltti	0-20 cm
Tiilimurskankainen karkea hiekka ja sora	20-85 cm
Savensekainen hiekka, sisälsi puusilppua, tiilimurskaa ja nokea	85-90 cm
Keskikarkea hiekka	90-130 cm
Laastinsekainen hiekka	130-160 cm
Ruskea, keskikarkea hiekka	160-190 cm
Hieno hiekka	190-205 cm
Ruskea, keskikarkea hiekka	205-210 cm
Laasti	210-212 cm
Keskikarkea hiekka	212-214 cm
Noen- ja tiilimurskankainen hiekka	214-217 cm
Laastinsekainen hiekka	217-220 cm
Hieno hiekka	220-227 cm
Savi	227-235 cm
Lajittunut, hieno hiekka	235-250 cm

Kairauksen osat: Näyte otettiin 5 osassa.

Löydöt: -

Muita tietoja: Näytteen osa nro 2 (50-100 cm) oli tiivistynyt 25 cm, joten kulttuurikerroksen paksuus on arvio.

Tulkinta: Kulttuurikerrokset alkoivat noin 85 cm:n syvyydessä. Alin kulttuurikerros alkoi noin 2,15 metrin syvyydessä. Näiden välissä oli yli metrin paksuudelta purku- ja täyttökerroksia. Perusmaa alkoi 2,20 metrin syvyydestä. Perusmaa oli hiekkaa, jonka seassa oli savikerros.

Digitaalikuva: DG2169:4-5



Kuva DG2169:4. Kulttuurikerrokset alkoivat noin 85 cm:n syvyydestä. Kairausnäyte nro 2 ja sen osa nro 2 (50–100 cm). Museovirasto, Päivi Hakanpää.



Kuva DG2169:5. Kulttuurikerroksia oli vielä 215 cm:n syvyydessä. Kairausnäyte nro 2 ja sen osa nro 5. Museovirasto, Päivi Hakanpää.

Kairausnäyte 3

Näytteenottokohdan pinnan korkeus (N60): $z = 5.48$ m mpy

Koordinaatit (KKJ1): $x = 1542221,85$ ja $y = 6820247,03$

Kerroshavainnot:

Asfaltti	0-30 cm
Karkea hiekka ja sora	30-70 cm
Noen- ja tiilimurskanekeinen hiekka, sisälsi myös hiiltä	70-85 cm
Ruskea, keskikarkea hiekka	85-175 cm
Hieno hiekka	175-190 cm
Lajittunut, keskikarkea ja hieno hiekka	190-200 cm
Kivi	200 cm

Kairauksen osat: Näyte otettiin 4 osassa. Viidennen osan kohdalle osui kivi, joten näytettä ei saatu.

Löydöt:-

Muita tietoja: -

Tulkinta: Kulttuurikerros alkoi noin 70 cm:n syvyydessä. Perusmaa alkoi noin 85 cm:n syvyydestä.

Perusmaa oli hiekkää.

Digitaalikuivat: DG2169:6



Kuva DG2169:6. Kulttuurimaakerros, jossa oli paloon viittaavia jälkiä, alkoi noin 70 cm:n syvyydessä. Kairausnäyte nro 3 ja osa nro 2 (50–100 cm). Museovirasto, Päivi Hakanpää.

Kairausnäyte 4

Näytteenottokohdan pinnan korkeus (N60): $z = 5.52$ m mpy

Koordinaatit (KKJ1): $x = 1542218,18$ ja $y = 6820256,03$

Kerroshavainnot:

Asfaltti	0–30 cm
Karkea hiekka ja sora	30–80 cm
Noensekainen hiekka ja keltainen, karkea hiekka	80–88 cm
Ruskea, keskikarkea ja hieno hiekka	88–135 cm
Siltti	135–137 cm
Hieno hiekka, sisälsi ruostesaostumia	137–150 cm
Savi	150–190 cm
Lajittunut, hieno hiekka	190–200 cm

Kairauksen osat: Näyte otettiin 4 osassa.

Löydöt: -

Muita tietoja: Näytteen osa nro 2 oli tiivistynyt 15 cm, joten kulttuurikerroksen paksuus on arvio.

Tulkinta: Kulttuurikerros alkoi 80 cm:n syvyydessä. Se sisälsi palon jälkiä. Perusmaa alkoi noin 90 cm:n syvyydestä. Perusmaa oli hiekkaa, jossa oli siltti- ja savikerrostumia.

Digitaalikuivat: -

Kairausnäyte 5

Näytteenottokohdan pinnan korkeus (N60): $z = 5.76$ m mpy

Koordinaatit (KKJ1): $x = 1542218,32$ ja $y = 6820261,29$

Kerroshavainnot:

Asfaltti	0–20 cm
Karkea hiekka ja sora	30–50 cm
Kiven- ja laastinsekainen hiekka	50–75 cm
Noen-, tiilimurskan- ja savensekainen hiekka	75–80 cm
Ruskea, keskikarkea ja hieno hiekka	80–100 cm
Keskikarkea hiekka, sisälsi ruostesaostumia	100–185 cm
Siltti	185–188 cm
Hieno hiekka, sisälsi ruostesaostumia	188–200 cm

Kairauksen osat: Näyte otettiin 4 osassa.

Löydöt:-

Muita tietoja: Näytteen osa nro 2 oli tiivistynyt 15 cm, joten kulttuurikerroksen paksuus on arvio.
Tulkinta: Kulttuurikerros alkoi 75 cm:n syvyydessä. Perusmaa alkoi noin 80 cm:n syvyydessä. Se oli hiekkaa, jossa oli ohut silttikerros.

Digitaalikuivat: -

Kairausnäyte 6

Näytteenottokohdan pinnan korkeus (N60): z=5.94 m mpy

Koordinaatit (KKJ1): x=1542222,05 ja y= 6820268,90

Kerroshavainnot:

Asfaltti	0-35 cm
Karkea hiekka ja sora	35-50 cm
Noen-, tiilimurskan- ja savensekainen hiekka	50-100 cm
Tiilimurska	100-140 cm
Noen – ja kivensekainen hiekka, sisälsi myös vähän puumoskaa	140-150 cm
Ruskea, keskikarkea hiekka	150-170 cm
Harmaa ja keltainen, keskikarkea hiekka	170-185 cm
Hieno hiekka	185-200 cm

Kairauksen osat: Näyte otettiin 4 osassa.

Löydöt: Punasavikeramiikan kylkipala, joka oli sisäpuolelta lyijylasitettu, löytyi noin 90 cm:n syvyydestä noen-, tiilimurskan ja savensekaisesta hiekkakerroksesta.



Kuva DG2169:21. Lyijylasitettu punasavikeramiikan kylkipala. Museovirasto, Päivi Hakanpää.

Muita tietoja: Näytteen osa nro 2 oli tiivistynyt 20 cm ja osa nro 3 oli tiivistynyt 30 cm, joten kulttuurikerrosten paksuudet ovat arviota.

Tulkinta: Kulttuurikerrokset alkoivat noin 50 cm:n syvyydestä. Alin kulttuurikerros alkoi noin 1,40 metrin syvyydessä. Näiden välissä oli noin 40 cm:n paksuudelta tiilimurskaa sisältänyt purku- tai täyttökerros.

Perusmaa alkoi 1,50 metrin syvyydessä. Perusmaa oli hiekkaa.

Digitaalikuivat: DG2169:7



Kuva DG2169:7. Kulttuurimaakerros alkoi noin 50 cm:n syvyydeltä. Kairausnäyte nro 6 ja sen osa nro 2 sisälsi punasavikeramiikan palan. Museovirasto, Päivi Hakanpää.

Kairausnäyte 7

Näytteenottokohdan pinnan korkeus (N60): z=5.82 m mpy

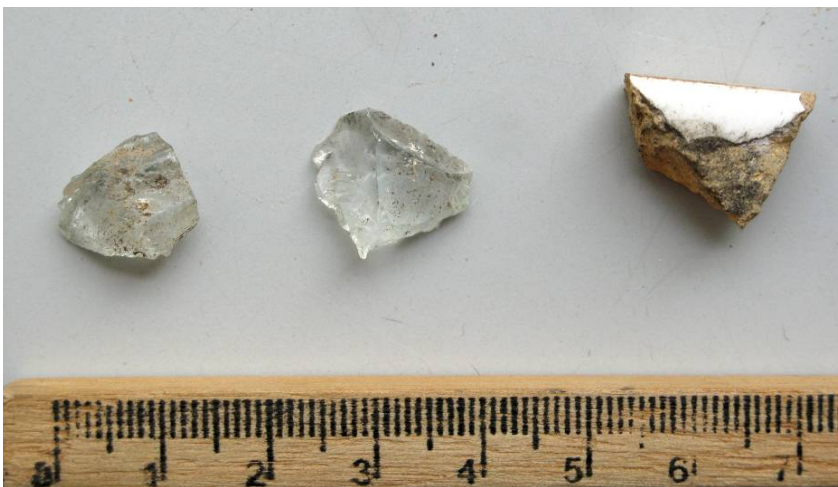
Koordinaatit (KKJ1): x= 1542225,84 ja y= 6820266,20

Kerroshavainnot:

Asfaltti	0-25 cm
Tiivis ja kova, karkea hiekka	25-30 cm
Ruskea, hieno hiekka	30-40 cm
Noensekainen, karkea hiekka	40-45 cm
Hiilen-, noen- ja tiilimurskasekainen hiekka	45-48 cm
Noensekainen, ruskea ja keskikarkea hiekka	48-55 cm
Kivensekainen laasti	55-80 cm
Laastinsekainen hiekka	80-100 cm

Kairauksen osat: Näyte otettiin kahdessa osassa. Kairauksessa ei päästy syvemmälle, sillä vastassa oli kivi.

Löydöt: Tinalasitetun kaakelin pala löytyi hiekkakerroksesta 30-40 cm:n syvyydestä. Kirkkaita puristelasin paloja oli palokerroksessa noin 45-48 cm:n syvyydessä.



Kuva DG2169:22. Lasinpaloja ja kaakelinpala. Museovirasto, Päivi Hakanpää

Muita tietoja: -

Tulkinta: Kulttuurikerrokset alkoivat 40 cm:n syvyydessä. Ne sisälsivät palon jälkiä ja 1800-luvulle ajoitettavissa olevia löytöjä. Näiden alapuolella oli lähes puolen metrin paksuudelta runsaasti laastia sisältäviä purkukerroksia. Kairausnäyte ulottui metrin syvyyteen, jonka jälkeen vastassa oli kivi. Aivan näytteenottopaikan vieressä oli asfaltissa kellarinpohjaa muistuttava painauma, joka mitattiin ja merkittiin yleiskarttaan (Karttaliite 1).

Digitaalikuva: DG2169:8-9



Kuva DG2169:8. Kairausnäyte nro 7, osa nro 1 (0–50 cm). Nokisesta hiekkakerroksesta löytyi tinalasitetun kaakelin pala. Museovirasto, Päivi Hakanpää.



Kuva DG2169:9: Kairausnäyte nro 7, osa nro 2 (50–100 cm) sisälsi enimmäkseen laastinsekaisia purkukerroksia. Museovirasto, Päivi Hakanpää.

Kairausnäyte 8

Näytteenottokohtan pinnan korkeus (N60): $z=5.74$ m mpy

Koordinaatit (KKJ1): $x= 1542228,63$ ja $y= 6820260,85$

Kerroshavainnot:

Asfaltti	0-30 cm
Tiilimurskan- ja kivensekainen, karkea ja hieno hiekka	30–50 cm
Laastin- ja kivensekainen hieno hiekka	50–80 cm
Värjäytynyt hiekka	80–82 cm
Ruskea, keskikarkea hiekka	82–150 cm
Ruskea, keskikarkea hiekka, sisälsi ruostesaostumia	100–170 cm
Ruskea, hieno hiekka	170–200 cm

Kairauksen osat: Näyte otettiin 4 osassa.

Löydöt: -

Muita tietoja: Näytteen osat nro 2 ja 3 olivat tiivistyneet noin 20 cm. Näytteenottokohdan länsipuolella oli asfaltissa kellarinpohjaa muistuttava painauma.

Tulkinta: Lähes puolen metrin paksuiset tiilimurskan- ja laastinsekaiset purkukerrokset alkoivat 30 cm:n syvyydessä. Näytteessä ei havaittu kulttuurikerroksia. Perusmaa alkoi noin 80 cm:n syvyydessä ja se oli hiekkää.

Digitaalikuivat: -

Kairausnäyte 9

Näytteenottokohdan pinnan korkeus (N60): z=5.75 m mpy

Koordinaatit (KKJ1): x= 1542234,44 ja y= 6820264,35

Kerroshavainnot:

Asfaltti	0-25 cm
Ruskea, karkea, noensekainen hiekka	25-40 cm
Tiilimurskan ja noensekainen hiekka	40-45 cm
Saven-, hiilen- ja noensekainen hiekka	45-50 cm
Ruskea, keskikarkea hiekka	50-145 cm
Ruskea, keskikarkea hiekka, sisälsi hieman nokea	145-148 cm
Ruskea, keskikarkea hiekka	150-170 cm
Ruskea, hieno hiekka	170-180 cm
Kellertävä, hieno hiekka, sisälsi ruostesaostumia	180-200 cm

Kairauksen osat: Näyte otettiin 4 osassa.

Löydöt: -

Muita tietoja: Näytteen osat nro 2 ja 3 olivat tiivistyneet noin 30 cm.

Tulkinta: Nokea sisältänyt hiekkakerros alkoi 25 cm:n syvyydessä ja kulttuurikerrokset 40 cm:n syvyydessä. Niiden paksuus on arviolta yhteensä 10 cm. Perusmaaksi tulkitussa hiekkassa, oli vielä 145 cm:n syvyydessä ohut, nokea sisältänyt hiekkakerros.

Digitaalikuivat: DG2169:10



Kuva DG2169:10. Kairausnäyte nro 9, osa nro 1 (0-50 cm). Museovirasto, Päivi Hakanpää.

Kairausnäyte 10

Näytteenottokohtan pinnan korkeus (N60): z= 5.74 m mpy

Koordinaatit (KKJ1): x= 1542242,85 ja y= 6820259,95

Kerroshavainnot:

Asfaltti	0-25 cm
Ruskea ja vaaleanruskea, karkea hiekka	25-40 cm
Tiilimurskan-, laastin- ja noensekainen hiekka	40-50 cm
Noen- ja kivensekainen hiekka	50-90 cm
Maatunutta puuta sisältänyt, savensekainen hiekka	90-95 cm
Ruskea, savensekainen, karkea hiekka	95-100 cm
Ruskea hiekka	100-120 cm
Hiilen- ja hiekkansekainen, tummanruskea savi	120-125 cm
Ruskea savi	125-128 cm
Maatunutta puuta	128-130 cm
Tummanruskea, karkea hiekka, sisälsi hieman hiiltä	130-135 cm
Ruskea, karkea hiekka	135-175 cm
Hieno hiekka	175-200 cm

Kairauksen osat: Näyte otettiin neljässä osassa.

Löydöt: -

Muita tietoja (osat): Näytteen osat nro 2 ja 3 olivat tiivistyneet noin 20-30 cm, minkä vuoksi kulttuurikerrosten paksuus on arvio.

Tulkinta: Kulttuurikerrokset alkoivat 50 cm:n syvyydessä. Alin kulttuurikerros päättyi 135 cm:n syvyydessä. Kulttuurikerrokset sisälsivät maatunutta puuta. Kulttuurikerrosten välissä oli 20 cm paksuisen täyttöhiekkakerroksen lisäksi ohuita savikerroksia. Perusmaa, joka oli hiekkaa, alkoi 135 cm:n syvyydessä.

Digitaalikuivat: DG2169:11-12



Kuva DG2169:11. Kairausnäyte nro 10, osa nro 2 (50-100 cm). Museovirasto, Päivi Hakanpää.



Kuva DG2169:12. Kairausnäyte nro 10, osa nro 3 (100–150 cm). Museovirasto, Päivi Hakanpää.

Kairausnäyte 11

Näytteenottokohtan pinnan korkeus (N60): z=5.77 m mpy

Koordinaatit (KKJ1): x=1542243,68 ja y= 6820253,37

Kerroshavainnot:

Asfaltti	0–20 cm
Karkea hiekka ja sora	20–35 cm
Tiivis, tiilimurskan-, kiven- ja savensekainen hiekka	35–50 cm
Tiilimurskan- ja savensekainen hiekka	50–65 cm
Maatunutta puuta, alla ohut silttikerros	65–69 cm
Maatuneen puun sekainen, hieno hiekka	69–75 cm
Noen- ja tiilimurskankainen, ruskea hiekka	75–80 cm
Ruskea, karkea hiekka	80–175 cm
Hieno hiekka, ruostesaostumia	175–200 cm

Kairauksen osat: Näyte otettiin neljässä osassa.

Löydöt: Palanut luunpala löytyi tiilimurskan- ja savensekaisesta hiekkakerroksesta 50–65 cm:n syvyydestä.

Muita tietoja: Näytteen osat nro 3 ja 4 olivat tiivistyneet noin 25 cm, minkä vuoksi kulttuurikerroksen paksuus on arvio.

Tulkinta: Kulttuurikerrokset alkoivat 35 cm:n syvyydestä ja päättyivät 80 cm:n syvyyteen. Ne sisälsivät maatunutta puuta. Alimmaisessa kulttuurikerroksessa oli palonjälkiä noin 70 cm:n syvyydessä. Hiekkaa oleva perusmaa alkoi 80 cm:n syvyydessä.

Digitaalikuva: DG2169:13–14



Kuva DG2169:13. Kairausnäyte nro 11, osa nro 1 (0–50 cm). Museovirasto, Päivi Hakanpää.



Kuva DG2169:14. Kairausnäyte nro 11, osa nro 2 (50–100 cm). Museovirasto, Päivi Hakanpää.

Kairausnäyte 12

Näytteenottokohtan pinnan korkeus (N60): z= 5.70 m mpy

Koordinaatit (KKJ1): x= 1542251,47 ja y= 6820252,46

Kerroshavainnot:

Asfaltti	0-10 cm
Hieno hiekka	10-25 cm
Tiilimurskan-, noen- ja savensekainen hiekka	25-35 cm
Karkea hiekka	35-37 cm
Tiilimurskan-, noen- ja savensekainen hiekka	37-40 cm
Laasti	40-65 cm
Hieno hiekka	65-75 cm
Tiivis, tiilimurskan-, noen- ja savensekainen hiekka	75-82 cm
Ruskea, keskikarkea hiekka	82-150 cm

Kairauksen osat: Näyte otettiin kolmessa osassa.

Löydöt: -

Muita tietoja: -

Tulkinta: Kulttuurikerrokset alkoivat 25 cm:n syvyydessä jatkuen 80 cm:iin asti. Kerrosten välissä oli ohuita laasti- ja hiekkakerroksia. Hiekkaa oleva perusmaa alkoi 80 cm:n syvyydestä.

Digitaalikuva: DG2169:15-16



Kuva DG2169:15. Kairausnäyte nro 12, osa nro 1 (0-50 cm). Museovirasto, Päivi Hakanpää.



Kuva DG2169:16. Kairausnäyte nro 12, osa nro 2 (50-100 cm). Museovirasto, Päivi Hakanpää.

Kairausnäyte 13

Näytteenottokohtan pinnan korkeus (N60): z=5.67 m mpy

Koordinaatit (KKJ1): x= 1542259, 17 ja y= 6820252,87

Kerroshavainnot:

Asfaltti	0-25 cm
Noensekainen hiekka	25-30 cm
Kivensekainen, hieno hiekka	30-40 cm

Noen- ja savensekainen hiekka 40–45 cm
Tummanruskea, karkea hiekka, näytteen päässä tiilenpala ja kiviä 45–50 cm

Kairauksen osat: Näytteestä saatiin vain yksi osa

Löydöt: -

Muita tietoja: -

Tulkinta: Kairauksessa päästiin vain 50 cm:n syvyyteen asti, koska kaira törmäsi kiveen ja tiilenpalaan.

Kulttuurikerros alkoi 45 cm:n syvyydessä.

Digitaalikuva: DG2169:17



Kuva DG2169:17. Kairausnäyte nro 13, osa nro 1 (0–50 cm). Museovirasto, Päivi Hakanpää.

Kairausnäyte 14

Näytteenottokohtan pinnan korkeus (N60): z=5.69 m mpy

Koordinaatit (KKJ1): x= 1542235,89 ja y= 6820255,70

Kerroshavainnot:

Asfaltti	0-25 cm
Karkea hiekka ja sora	25–35 cm
Tiilimurskan-, laastin- ja savensekainen hiekka	35–48 cm
Hieno hiekka	48–50 cm
Tiilimurskankertainen hiekka	50–90 cm
Maatunutta puuta sisältänyt, saven- ja noensekainen hiekka	90–95 cm
Noen- ja savensekainen hiekka	95–100 cm
Tiilimurskan-, noen- ja savensekainen hiekka	100–138 cm
Ruskea, keskikarkea hiekka	138–170 cm
Hieno hiekka, sisälsi ruostesaostumia	170–200 cm

Kairauksen osat: Näyte otettiin neljässä osassa.

Löydöt: -

Muita tietoja: Näytteen osa 2 oli tiivistynyt 35 cm ja osat nro 3 sekä nro 4 olivat tiivistyneet 25 cm, minkä vuoksi kulttuurikerrosten paksuus on arvio.

Tulkinta: Kulttuurikerrokset alkoivat 35 cm:n syvyydessä ja jatkuivat 138 cm:iin asti. Kerrosten välissä oli 40 cm:n paksuinen, tiilimurskaa sisältänyt purkukerros. Maatunutta puuta oli noin 90 cm:n syvyydessä.

Perusmaa, joka oli hiekkaa, alkoi 138 cm:n syvyydessä.

Digitaalikuva: DG2169:18–20



Kuva DG2169:18. Kairausnäyte nro 14, osa nro 1 (0–50 cm). Museovirasto, Päivi Hakanpää.



Kuva DG2169:19. Kairausnäyte nro 14 osa nro 2 (50–100 cm). Museovirasto, Päivi Hakanpää.



Kuva DG2169:20. Kairausnäyte nro 14 osa nro 3 (100–150 cm). Museovirasto Päivi Hakanpää.

5. Kairausnäytteiden tulkinta

Toukokuussa 2011 tehtiin arkeologisten kaivausten esiselvityksiä varten kairauksia noin 1000 m²:n kokoiselle alueelle. Kairauksia tehtiin yhteensä 14 kappaletta eri puolille tontin piha-alueita, joka oli päällystetty asfaltilla. Asfaltin alla oli lähes kauttaaltaan karkeaa hiekkaa ja soraa. Tontin perusmaa oli hiekkaa, joka sisälsi paikoitellen ohuita siltti- ja savikerroksia. Ainoastaan tontin lounaisosassa, autokatoksen ja asuinrakennuksen välissä (näyte 1), ei havaittu kulttuuri- eikä purkukerroksia.

Tontin länsiosassa (näytteet 2, 3, 4 ja 5) kulttuurikerrokset alkoivat noin 80 cm maan pinnan alapuolella. Niiden paksuus on arviolta 10–30 cm. Syvimmillään kulttuurikerroksia (näyte 2) oli yli metrin paksuisen purku- ja täyttökerroksen alla noin 2,15 metrin syvyydessä. Kaikissa näytteissä havaittiin paloon viittaavia jälkiä. Puuta oli ainoastaan näyte nro 2:n kulttuurikerroksessa, joka alkoi 85 cm:n syvyydessä. Perusmaa alkoi keskimäärin 80 cm:n syvyydessä.

Tontin itä- ja pohjoisosassa (näytteet 6, 7, 8 ja 9) kulttuurikerrokset alkoivat keskimäärin 40 cm:n syvyydessä ja niiden paksuudet vaihtelivat 15 cm:stä lähes metriin. Kairausnäytteissä, lukuun ottamatta näytettä 9, oli purku- ja täyttökerroksia. Näytteiden nro 7 ja 8 välissä havaittiin asfaltissa kellarin pohjaa muistuttava painauma. Sen leveys on noin 2,30 metriä ja pituus 2,80 metriä. Painauma jatkui kapeana, suorakaiteen muotoisena osana, joka oli noin metrin pituinen ja alle 1,5 metriä leveä. Näytettä nro 7 ei voitu kairata perusmaahan saakka. Maan alla saattaa olla jäljellä kiinteitä tiili- tai kivirakenteita. Perusmaa alkoi 50–150 cm:n syvyydessä. Kairausnäytteet nro 1-9 olivat alueella, jolla vuoden 1696 Porin kaupunkimittauksen mukaan oli tontti nro 164 ja vuoden 1734 mittauksen mukaan tontti nro 159.

Tontin keskiosassa (10, 11, 12 ja 14) oli kulttuurikerrokseksi tulkittavia kerrostumia paksuimmillaan metrin verran (näyte 10) ja ohuimmillaan noin puoli metriä (näytteet 11 ja 10). Ne alkoivat 25–50 cm:n syvyydessä ja syvimmillään ne jatkuivat lähes 140 cm:iin asti. Kulttuurikerrokset sisälsivät maatonutta puuta ja paloon viittaavia jälkiä. 1700-luvun lopulla Porista tehdyn kaupunkimittauksen mukaan alueella on ollut kaivo, josta saattaa olla jäljellä kiinteitä rakenteita. Kairausnäytteet olivat alueella, joka vuoden 1696 Porin kaupunkimittauksen mukaan oli tontti nro 165. Vuoden 1734 mittauksen mukaan paikalla on ollut tontti nro 158. Perusmaa alkoi 80–140 cm:n syvyydessä.

Tontin itäosaan tehtiin vain yksi kairaus (näyte 13). Kairauksessa päästiin vain 50 cm:n syvyyteen. Kulttuurikerrosten paksuudet jäivät selvittämättä, mutta ne alkoivat noin 45 cm:n syvyydessä. Paikalla saattaa olla kiinteitä rakenteita. Alue on ollut 1700-luvulle asti torina. 1700-luvun lopulla oli tonttimaan levittäytynyt torin suuntaan. Kokonaan tori kaavoitettiin tonttimaaksi vasta vuoden 1801 palon jälkeen. Kulttuurikerrokset ovat tuhoutuneet rakentamisen ja kunnallisteknisten kaivantojen takia tontin eteläosasta.

Helsingissä 23.6.2011

FM Päivi Hakanpää

6. Lähdeluettelo

Arkistolähteet:

Olof Mörtin kartta vuodelta 1696, alkuperäinen kartta RA Lant. Mät. Lev. 1892 nr. 1.

L. V. Eklmanin kartta vuodelta 1734, alkuperäinen kartta RA Lant. Mät. Lev. 1892 nr. 2.

Isaac Tillbergin kartta vuodelta 1799, KA Pori 1 169:20.

Isaac Tillbergin kartta vuodelta 1801, KA Pori 2, 169:20.

Painamattomat lähteet:

Satakunnan museon rakennusinventointitietokanta tontti 609-2-15-410, inventoija Carita Tulkki 1997.

Painetut lähteet:

Granit-Ilmoniemi, Eeli 1931: Porin kaupungin porvareita ja kauppiaita 1600–1880.

<http://www.genealogia.fi/hakem/luettelo077as.htm>

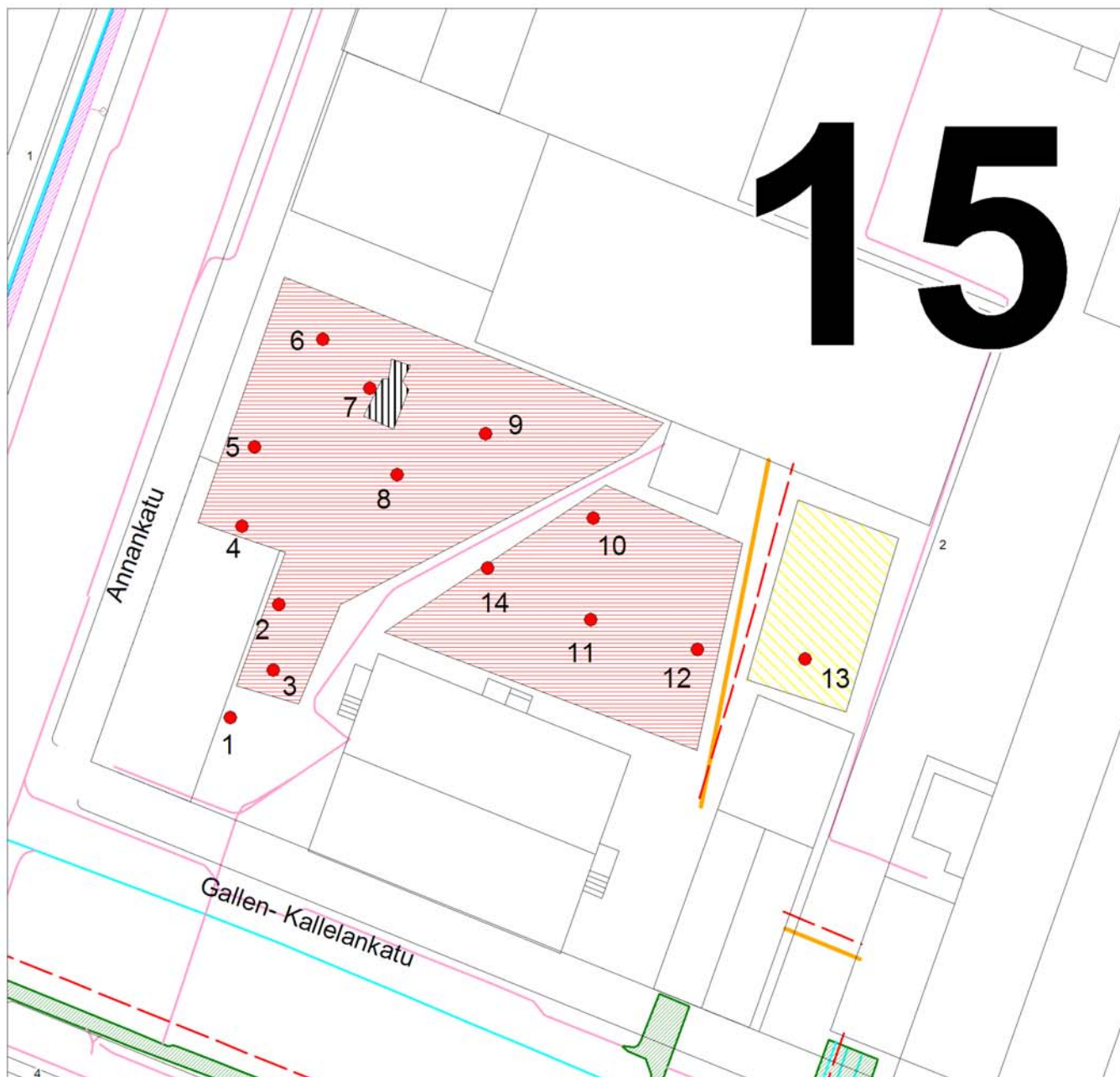
Lilius, Henrik 1987: Vanhemman Vaasa-ajan kaupunkirakennustaide. Ars Suomentaide 1. Keuruu.

Lilius, Henrik 1996: Porin suurtorin vaihteita. Sarka. Satakunnan museon vuosikirja 1996.

Mökkönen, Teemu 2002: Pori-Björneborg. Kaupunkiarkeologinen inventointi. Museovirasto, rakennushistorian osasto.

Ruuth, J. W. 1958: Porin kaupungin historia II, 1558–1809. Toimittanut Mauno Jokipii. Porin historia I-II. Pori.

Saarinen, Juhani 1972: Suuren laivanvarustustoimen aika 1809–1852. Porin historia III. Kokemäki.



MK 1:3000

Kantakartta © Porin kaupunki, mittausoimi, lupa nro 177
 Johtoverkosto © Porin energia
 Kairauspisteiden mittaukset Timo Vermanen Ramoll Finland Oy
 Museovirasto/RHO/T.Mökkönen 2002
 Museovirasto Päivi Hakanpää 2011

- 5 Kairausnäyte
- ▨ Painauma asfaltissa
- ▨ Arkeologisesti säilynyt alue
- ▨ Mahdollisesti säilynyt alue
- Suojaputki
- Sähkökaapeli
- Kaukolämpö

Kuvaluettelo

Kuvanumero	Aihe	Pvä	Kuvaaja	Kuva	Koko (pixel)
DG2169:1	Kairausnäytteitä ottamassa Hannu Pelkonen ja Jarmo Välimäki Geologian tutkimuskeskuksesta. Kuvattu etelästä.	25.5.2011	Päivi Hakanpää	digitaalikuva	3744 x 5616
DG2169:2	Kairausnäytteiden paikat merkittiin puupaaluilla mittausta varten. Kuvattu luoteesta.	25.5.2011	Päivi Hakanpää	digitaalikuva	5616 x 3744
DG2169:3	Tontin sisäpiha oli päällystetty asfaltilla. Kairausnäytteiden paikat on merkitty puupaaluilla. Kuvattu lännestä.	25.5.2011	Päivi Hakanpää	digitaalikuva	5616 x 3744
DG2169:4	Kulttuurikerrokset alkoivat noin 85 cm:n syvyydestä. Kairausnäyte nro 2 ja sen osa nro 2 (50–100 cm).	25.5.2011	Päivi Hakanpää	digitaalikuva	5616 x 3744
DG2169:5	Kulttuurikerroksia oli vielä 215 cm:n syvyydessä. Kairausnäyte nro 2 ja sen osa nro 5.	25.5.2011	Päivi Hakanpää	digitaalikuva	5616 x 3744
DG2169:6	Kulttuurimaakerros, jossa oli paloon viittaavia jälkiä, alkoi noin 70 cm:n syvyydessä. Kairausnäyte nro 3 ja osa nro 2 (50–100 cm).	25.5.2011	Päivi Hakanpää	digitaalikuva	5616 x 3744
DG2169:7	Kulttuurimaakerros alkoi noin 50 cm:n syvyydeltä. Kairausnäyte nro 6 ja sen osa nro 2 sisälsi punasavikeramiikan palan.	25.5.2011	Päivi Hakanpää	digitaalikuva	5616 x 3744
DG2169:8	Kairausnäyte nro 7, osa nro 1 (0–50 cm).	25.5.2011	Päivi Hakanpää	digitaalikuva	5616 x 3744
DG2169:9	Kairausnäyte nro 7, osa nro 2 (50–100 cm) sisälsi enimmäkseen laastinsekaisia purkukerroksia.	25.5.2011	Päivi Hakanpää	digitaalikuva	5616 x 3744
DG2169:10	Kairausnäyte nro 9, osa nro 1 (0–50 cm).	25.5.2011	Päivi Hakanpää	digitaalikuva	5616 x 3744
DG2169:11	Kairausnäyte nro 10, osa nro 2 (50–100 cm).	25.5.2011	Päivi Hakanpää	digitaalikuva	5616 x 3744
DG2169:12	Kairausnäyte nro 10, osa nro 3 (100–150 cm).	25.5.2011	Päivi Hakanpää	digitaalikuva	5616 x 3744
DG2169:13	Kairausnäyte nro 11, osa nro 1 (0–50 cm).	25.5.2011	Päivi Hakanpää	digitaalikuva	5616 x 3744
DG2169:14	Kairausnäyte nro 11, osa nro 2 (50–100 cm).	25.5.2011	Päivi Hakanpää	digitaalikuva	5616 x 3744
DG2169:15	Kairausnäyte nro 12, osa nro 1 (0–50 cm).	25.5.2011	Päivi Hakanpää	digitaalikuva	5616 x 3744
DG2169:16	Kairausnäyte nro 12, osa nro 2 (50–100 cm).	25.5.2011	Päivi Hakanpää	digitaalikuva	5616 x 3744
DG2169:17	Kairausnäyte nro 13, osa nro 1 (0–50 cm).	25.5.2011	Päivi Hakanpää	digitaalikuva	5616 x 3744
DG2169:18	.Kairausnäyte nro 14, osa nro 1 (0–50 cm).	25.5.2011	Päivi Hakanpää	digitaalikuva	5616 x 3744
DG2169:19	Kairausnäyte nro 14 osa nro 2 (50–100 cm).	25.5.2011	Päivi Hakanpää	digitaalikuva	5616 x 3744
DG2169:20	Kairausnäyte nro 14 osa nro 3 (100–150 cm).	25.5.2011	Päivi Hakanpää	digitaalikuva	5616 x 3744
DG2169:21	Kairausnäytteestä nro 6 löytynyt lyijylasitettu punasavikeramiikan kylkipala.	25.5.2011	Päivi Hakanpää	digitaalikuva	551 x 525
DG2169:22	DG2169:22. Kairausnäytteestä nro 7 löytyneet lasinpalat ja kaakelinpala.	25.5.2011	Päivi Hakanpää	digitaalikuva	3572 x 2034