

HANKO

Hangon Länsisataman kaavamuutosalueen arkeologinen inventointi
11.-19.07. ja 29.09.2011



MUSEOVIRASTO

Arkeologiset kenttäpalvelut
FM Eveliina Salo, 2011

Sisällysluettelo

Arkisto- ja rekisteritiedot.....	2
1. Johdanto.....	3
2. Tutkimusalue.....	5
2.1. Sijainti ja luonnonympäristö.....	5
2.2. Kulttuurihistoriallinen ympäristö.....	5
2.3. Satama-alueen historiaa ja historiallisesti merkittäviä kohteita.....	7
3. Inventointi.....	7
3.1. Työmetodit ja dokumentointi.....	7
3.2. Viistokaikuluotausmateriaali.....	8
3.2.1. Tarkastettu anomalia.....	8
3.3. Tarkastetut kohteet.....	10
3.3.1. Kuningattarenuoren hylky.....	10
3.3.2. Meijerfeldtin tykkilavetit.....	12
3.3.3. Kläppudden.....	14
3.3.4. Kuningattarenuoren puolustusvarustus (Drottningberget).....	16
3.3.5. Kuningattarenuori NE.....	21
3.3.6. Länsisatama (ortodoksinen hautausmaa).....	23
3.3.7. Hangon Länsisataman hylky.....	26
4. Yhteenveto.....	28
Liitteet	
Kuvat 1-21	
Liite 1. Kuvaluettelo	

Arkisto- ja rekisteritiedot

Kunta:	Hanko
Tutkimuksen laatu:	Vedenalaisten ja maalla sijaitsevien muinaisjäännösten inventointi
Tutkimuksen syy:	Maa- ja vesialueen käyttö, rakennushankkeen suunnittelu
Ajoitus:	Historiallinen
Peruskartta:	2011 08 HANKO
Tutkimuslaitos:	Museovirasto, Arkeologiset kenttäpalvelut
Tutkimuksen johtaja:	FM Eveliina Salo
Kenttätöaika:	11. – 19.7. ja 29.9.2011
Tutkitun alueen laajuus:	Kaava-alueen laajuus on noin 120 ha, josta tutkittiin vain rakentamisen alle jäävät alueet.
Tutkimuksen rahoittaja:	Hangon satama
Tutkimuksen kustannukset:	14 600 €
Aikaisemmat tutkimukset:	Tarkastus 2008, Kuningattarenuoren hylky, Koekaivaus 2009, Kuningattarenuoren hylky
Alkuperäinen raportti:	Museoviraston arkisto
Kopio raportista:	Hangon satama, Hangon museo ja meriarkeologian arkisto
Tutkimuksen kuvat ja videot:	Museovirasto Musketti MA201109:1-57
Viistokaikuluotausaineisto merkintöineen:	Museovirasto, meriarkeologian arkisto

Lähteet:

- Aaltonen 1969**, *Hangon vanha linnoitus*. Hanko.
- Ekström Söderlund 2003**, *Hangossa kuin ulkomailla konsanaan*. Tammisaari.
- Ekström 1995**, *Hangon muinaismuistoja, muistomerkkejä ja veistoksia*. Huhmari.
- Ekström 1987**, *Hankoniemi 1700-luvulla*. Ruotsalainen etuvartio tsaarin varjossa. Hanko.
- Ekström (toim.) 1992**, *Maailman valo. Hangon hengellisen elämän ilmaisumuotoja*. Hanko.

Museoviraston arkisto- ja rekisteritiedot

Museoviraston ja Hangon kaupungin Internet-sivut

Suullinen tiedonanto pastori Kalevi Kasalalta
19.7.2011.

Suullinen tiedonanto Immi Wallinilta
29.9.2011.

1. Johdanto

Hangon Länsisataman asemakaavamuutoksen tavoitteena on Länsisataman laajentaminen ja sen kehittäminen Hangon pääsatamana. Sataman ainoa mahdollinen laajenemissuunta on etelä. Asemakaava-alue sijaitsee Hangon keskustan länsipuolella, ja sen koko on noin 120 hehtaaria. Nykyisen länsisataman satamatoiminnat kattavat suurimman osan suunnittelualueesta.

Kaava-alueella sijaitsee ainakin viisi muinaisjäännettä: Kläppuddenin ja Kuningattarenuoren hylky, Meijerfeldtin tykkilavetit, ortodoksinen hautausmaa sekä Drottningberget –linnake. Sataman suulla on myös metallialuksen hylky, jonka muinaisjäännettösstatus vaatii määrittelyä. Alueella suoritettiin muinaismuistolain 13. pykälän edellyttämä arkeologinen inventointi 11.–19.7.2011 ja 29.9.2011 koska tunnettujen muinaisjäännettösten sijainnit eivät ole asianmukaisesti rajattuja eikä vesialueita ole kattavasti inventoitu vedenalaisten muinaisjäännettösten osalta.

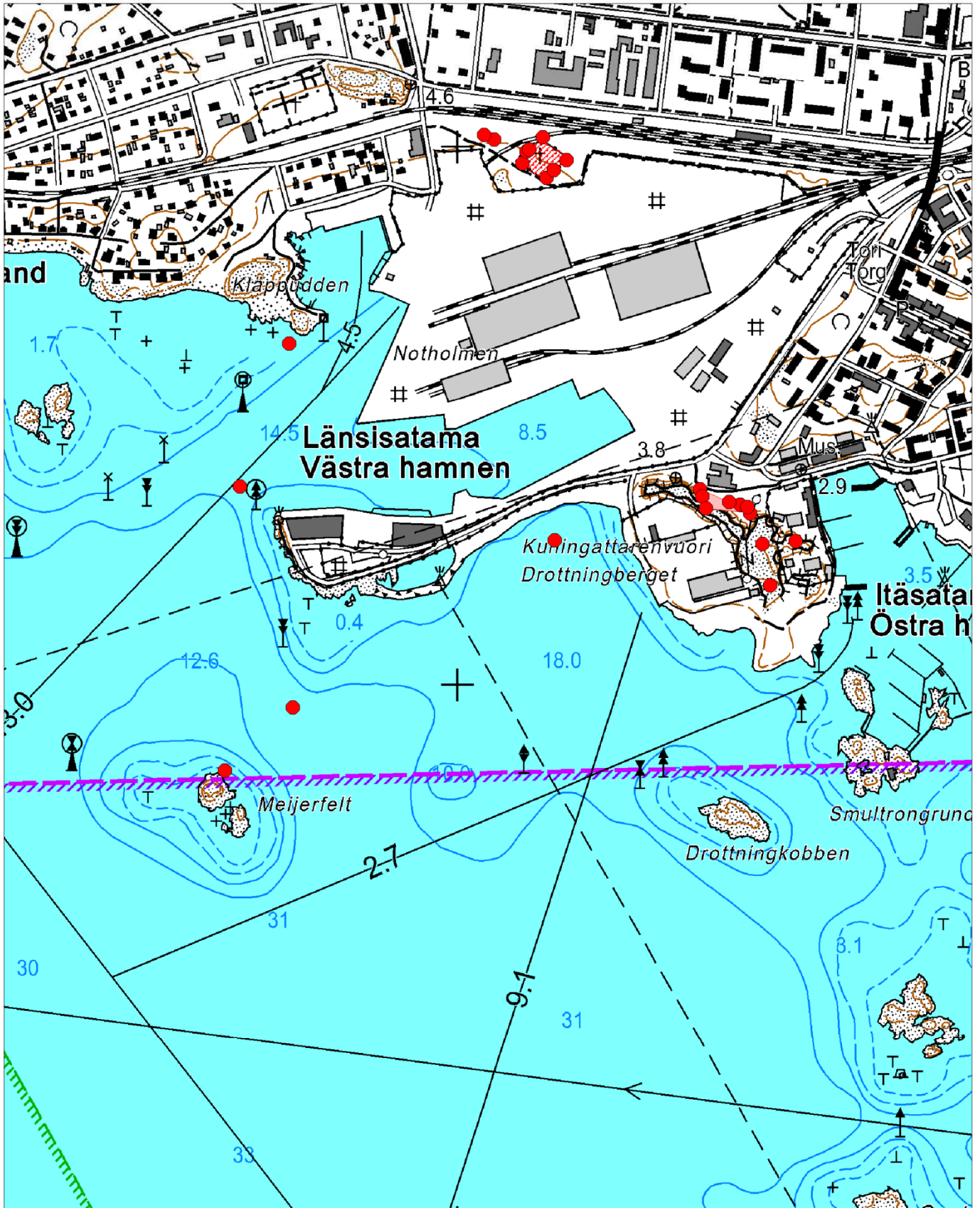
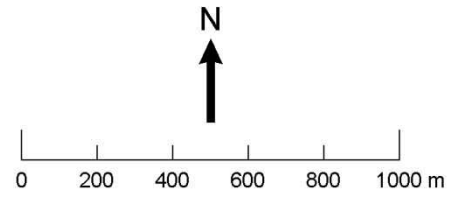
Tutkimuksen tavoitteena on vedenalaisten kohteiden sijainnin, laajuuden ja muinaisjäännettöstatusksen määrittäminen sekä maalla Drottningberget-linnakkeen sekä hautausmaan laajuuden selvittäminen. Näiden tietojen perusteella arvioidaan jatkotutkimuksen tarve alueen muinaisjäännettöskohteilla, jos maantyyöstö uhkaa niiden säilymistä. Tutkimuksen kustannukset maksaa Hangon satama muinaismuistolain 15. pykälän perusteella.

Tutkimuksessa tarkastettiin kuusi yllä mainittua kohdetta sekä viistokaikuluotauksessa paljastunut anomalia. Kohteiden paikkatietoja tarkennettiin ja niitä dokumentoitiin kuvaamalla ja mittaamalla. Kuningattarenuoren hylky tulee tutkia arkeologisin menetelmin ennen maantyyöstön aloittamista. Drottningberget-linnakkeen laajuudesta ja nykytilasta saatiin kattavat tiedot. Hautausmaan laajuuden määrittelemine on haasteellista, mutta arkisto- ja maastotutkimuksen perusteella tiedetään, että se on nykyistä rajattua aluetta laajempi. Hangon Länsisataman hyllyn muinaisjäännettösstatus on tämän tutkimusmateriaalin perusteella vaikeasti määriteltävissä, mutta vaikka hylky olisikin kiinteä muinaisjäännettö, on sen lähdearvo niin vähäinen, ettei se estä sataman laajenemissuunnitelmia.

Helsingissä 06.10.2011 _____

FM Eveliina Salo

Hanko Länsisatama
Inventoinnissa tutkitut kohteet
Peruskarttaote
Mk 1:20 000



2. Tutkimusalue

2.1. Sijainti ja luonnonympäristö

Asemakaava-alue sijaitsee Hangon keskustan länsipuolella, länsisatamassa, ja sen koko on noin 120 hehtaaria (kartta 1). Inventoitu alue käsittää meri- ja maa-alueita. Maa-alueilla tutkimus keskittyy kaava-alueen pohjoisosan virkistysalueeseen sekä kaakkoisosan Kuningattarenuoren kallioalueeseen. Edellä mainitut alueet ovat ainoat rakentamattomat alueet sataman alueella.

Tutkittavat vesialueet käsittävät satama-altaan ja sen edustan sekä aallonmurtajan eteläpuolisen alueen Meijerfeldtin luotoon asti. Kuningattarenuoren hylkykohdetta ja Meijerfeldtin aluetta lukuun ottamatta sukeltamalla tutkittavat kohteet sijaitsevat laivaväylillä tai niiden välittömässä läheisyydessä. Kuningattarenuoren alueella pohja on vaaleaa hiekkaa ja veden syvyys noin 15 metriä. Rakentamattomilla ranta- ja luotoalueilla pohja on kallioista ja kivikkoista ja syvemmällä vaaleaa hiekkaa. Satama-altaan ja laivaväyliä pohjanlaadusta ei ole tietoa. Niiden syvyys on noin 12-30 metriä. Kaava-alueen ja sen lähistön luodot ovat karuja.

Kaava-alue on pääasiallisesti rakennettua ympäristöä ja sen maaperä täyttömaata. Kuningattarenuoren alueella on tehty laajoja kallion louhinta- ja räjäytystöitä. Kallion päällystän korkeimmilla kohdilla on säilynyt saarekkeita luonnollisesta maisemasta. Näillä saarekkeilla kasvaa pohjakasvillisuutena heiniä ja puusto on matalakasvuista mäntyä sekä lehtipuita. Laen kedolla kasvaa runsas kasvusto neidonkieltä, jonka kasvuympäristöstä uhanalainen neidonkielikoisa on riippuvainen. Alueen pohjoisosassa, venäläisen hautausmaan ympäristössä, kasvaa lehtipuuvältaista sekametsää, jonka aluskasvillisuutena on heinää ja muun muassa runsaasti ahomansikkaa.

2.2. Kulttuurihistoriallinen ympäristö

Suunnittelualue sijaitsee merenkulun historian kannalta erityisen merkittävällä alueella. Hankoniemi mainittiin tärkeänä etappipaikkana jo tanskalaisessa varhaiskeskiaikaisessa matkareittiselostuksessa ja merenkulku sekä satamatoiminta ovat olleet alueella siitä lähtien hyvin vilkasta. Arkistolähteiden lisäksi merenkulusta on jäänyt myös meren pohjaan runsaasti merkkejä. Hangon alueelta tunnetaan yhteensä jopa noin 110 vedenalaista kohdetta.

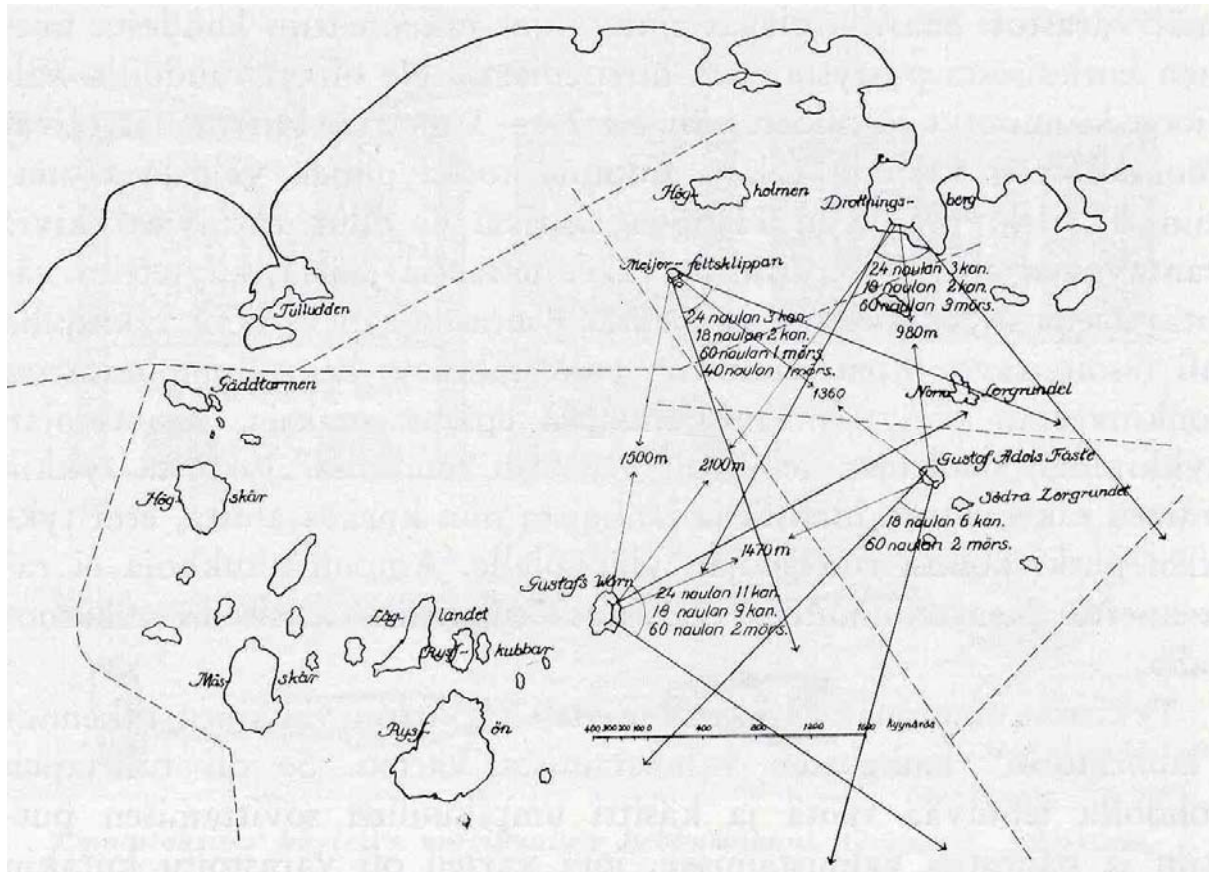
Hanko syntyi vähitellen pienestä Wålnäsbyn luotsikylästä, jossa oli 1500-luvulla kuusi taloa. Kylän asukkaat huolehtivat luotsauksesta Hangon väylillä ja hoitivat vartiotulia Hankoniemen korkeimmalla kohdalla, vartiovuori Kasbergetillä.¹

Hanko sijaitsi strategisesti tärkeällä paikalla Itämeren rannikolla tärkeiden väylien läheisyydessä ja sen vuoksi sitä on käytetty valtataisteluiden tukikohtana jo 1500-luvun puolivälin jälkeen. Lisäksi Hankoniemi on tarjonnut merenkulkijoille suojaisia satama- ja ankkuripaikkoja ja hyviä rantautumiskohteita.² 1700-luvun lopulla ruotsalaiset linnoittivat Hangon (kartta 2). Linnoitukset käsittivät aluksi tilapäisiä kenttälinoituksia saarilla ja luodoilla rannikon edustalla sekä Berghamnsholmilla. Varsinaiset linnoitukset rakennettiin vuosina 1792–1793. Linnoitukset nimettiin uudelleen vuonna 1790 seuraavasti:

¹ Ekström 1987, 9.

² Aaltonen 1969, 6-7.

Vanha nimi	Uusi nimi
Eldskär	Kustaanvarustus
Lergrund	Kustaa Adolf
Dömansklubb	Meijerfeldt
Berghamnsholm	Kuningattarenuori ³



Kartta 2. Hangon kenttälinnoituksen meriväylät, linnoitettujen saarien päätykistön ampumasektorit ja saarien väliset etäisyydet. Aaltonen 1969, 61.

Venäjän sotilaallinen heikkous merellä vähensi rannikolle rakennettujen linnakkeiden merkitystä. Siitä johtuen Pietarista tuli vuonna 1854 käsky tuhota linnoitukset ja 27.8.1854 käytettiin 15 800 kg mustaa ruutiä Kustaanvarustuksen, Kustaa Adolfin ja Merijerfeldtin räjäyttämiseen. Ennen räjäytystä rannan tuntumassa ollut tykistö heitettiin mereen. Paikalle jätetyt tykit ovat silminnäkijöiden kertoman mukaan singonneet räjähdysvoimasta mereen. Kuningattarenuoren patterit sen sijaan riisuttiin aseista ja rakennukset purettiin. Käskyn mukaan Kuningattarenuoren tykit olisi kuljetettu Viaporiin.⁴

³ Ekström Söderlund 2003, 16–17; Aaltonen 1969, 60–61.

⁴ Aaltonen 1969, 198–200.

2.3. Satama-alueen historiaa ja historiallisesti merkittäviä kohteita

Satama aallonmurtajineen, laitureineen ja rakennuksineen on arvokas osa koko maan liikenne- ja teollisuushistoriaa. Ratapihan lounaispuolelle valmistui vuonna 1873 rautatienyhtiön toimesta 138 metriä pitkä aallonmurtaja ja siihen liittyvä laituri. Satamaa on liikenteen kasvaessa laajennettu sen jälkeen pääosin neljässä vaiheessa: 1880- ja 1890-luvuilla, 1900-luvun alussa ja 1920-luvulla. Laajennusvaiheissa aallonmurtajaa on pidennetty, satamaa ruopattu ja uusia laitureita on rakennettu.⁵ Satama-alueen perushahmo pohjautuu näihin vaiheisiin, joissa jokaisessa sataman ilme on muuttunut. Satama on edelleen poikkeuksellisen merkittävä tekijä Hangon kaupungissa, ei ainoastaan taloudellisesti vaan myös kaupunkirakenteen ja – kuvan kannalta. Voimakkaasti kehittyvä satamatoiminta toisaalta uhkaa vanhaa, historiallista satama-aluetta.

Aallonmurtajana toimivan graniittimuurin länsikärkeen rakennettiin valtion toimesta Voimakasiini vuosina 1907–1909. Makasiinin tiiliseinät on verhottu graniittimuurauksella. Rakennus vaurioitui pahoin sodassa vuonna 1914, mutta vuosien 1918–1923 korjauksissa se palautettiin ennalleen.⁶ Makasiinilla on huomattava valtakunnallinen arvo niin arkkitehtonisesti kuin historiallisestikin. Maisemallisesti Länsisataman ulkokärjessä sillä on maamerkin asema. Voimakasiini kuuluu vuonna 2008 perustettuun Hangon kansalliseen kaupunkipuistoon.

Voimakasiinin itäpuolella sijaitsee vuonna 1923 valmistunut Englanninmakasiini, joka on rappeutuneiden betonirakenteiden takia erittäin huonossa kunnossa. Englanninmakasiini rakennettiin vuosina 1918–1923, kun sodan aiheuttamia vahinkoja korjattiin. Rakennus toimi paitsi tavarasuojana, myös tullitoimistona ja satamakonttorina.⁷ Rakennus edustaa arkkitehtuurinsa puolesta 1920-luvun pelkistettyä arkkitehtuuria ja se kuuluu osana Länsisataman historialliseen miljööseen.

Voimakasiini, Englanninmakasiini, graniittinen aallonmurtaja, Kuningattarenuori sekä sataman edustan linnoitettuina olleet luodot ovat osa valtakunnallisesti merkittävää rakennettua kulttuuriympäristöä. Molemmat makasiinit ja aallonmurtaja ovat asemakaavassa suojeltuja.

3. Inventointi

3.1. Työmenetelmät ja dokumentointi

Inventoinnin toteuttivat FM Eveliina Salo, HuK Eeva Vakkari ja kalustomestari Ari Pajunen. Vedenalaisia kohteita paikannettiin viistokaikuluotausmateriaalin perusteella suunnitteluvaiheessa ja kentällä Humminbird kaikuluotaimella sekä kaapelivideokameralla, jolla pohjaa voitiin tarkkailla pinnalta. Sukellustoiminta tapahtui pääasiassa museoviraston työveneestä (Meri 1) tai rannalta kohteen sijainnista riippuen. Vedenalaisten kohteiden dokumentointi tapahtui kuvaamalla niistä HD-videota ja still-kuvia. Kuvaamiseen käytettiin Canon EOS 5D Mark II kameraa. Kamerassa on laajakulmaobjektiivi, joka ei soveltunut hyvin maakohteiden tai yksityiskohtien dokumentoimiseen. Lisäksi kuvat vääristyivät reunoilta huomattavasti, mikä teki osasta kuvia käyttökelvottomia. Vedenalaisia kohteita dokumentoitiin lisäksi mittaamalla niiden päämittoja sekä havainnoimalla

⁵ Ekström 1995, 17-18.

⁶ Ekström 1995, 18; http://www.rky.fi/read/asp/r_kohde_det.aspx?KOHDE_ID=1188. 16.8.2011.

⁷ <http://www.hanko.fi/files/81/sotatoimet.pdf>. 16.8.2011.

yksityiskohtia. Samalla kohteiden paikkatietoja tarkennettiin. Käytetty koordinaatisto on ETRS-TM35FIN-tasokoordinaatisto.

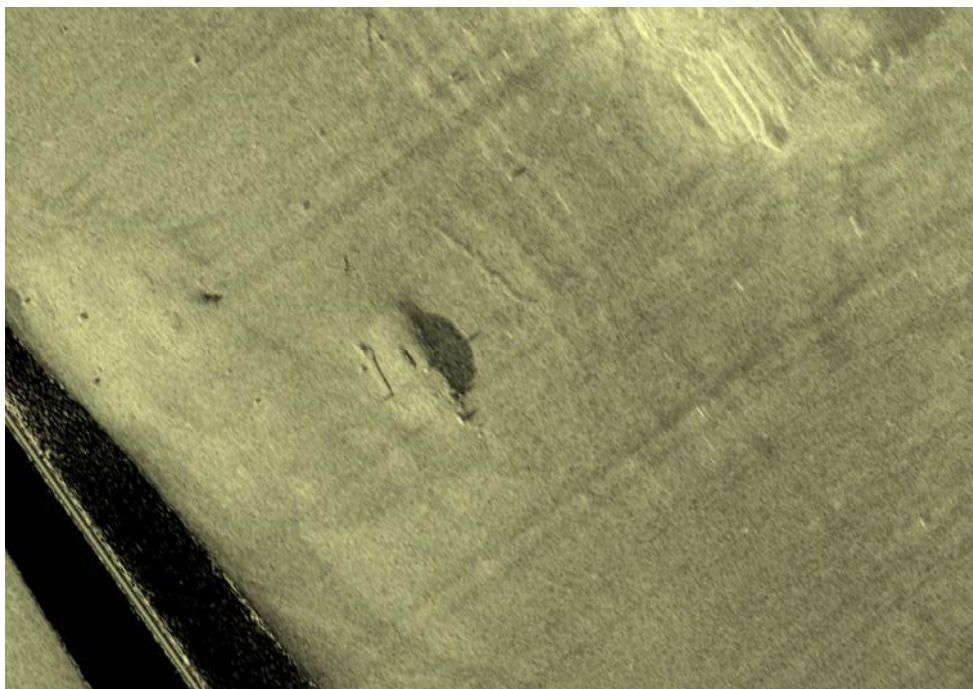
Maakohteiden dokumentointi tapahtui ajanpuutteen vuoksi ainoastaan kuvaamalla niistä still-kuvia ja mittaamalla niiden paikkatiedot gps-laitteella. Kohteiden laajuutta määriteltiin arkistolähteiden ja luonnonympäristön perusteella. Kohteiden sijainnit tallennettiin pisteinä tai alueina.

3.2. Viistokaikuluotausmateriaali

Satama tilasi viistokaikuluotaustyön Oy Civil Tech Ab-nimiseltä yritykseltä. Viistokaikuluotausaineistosta yritys löysi 46 anomaliaa meren pohjasta. Näistä osa sijoittuu kaava-alueen ulkopuolelle. Muutama ajoista on käyttökelvottomia huomattavan aaltotoiminnasta aiheutuvan häiriön vuoksi. Anomaliat eivät vaikuta laivan hyllyltä tai niiden osilta, vaan esimerkiksi lohkarailta ja yksittäisiltä tukeilta/puilta. Esityövaiheessa koko viistokaikuluotausaineisto käytiin vielä läpi. Mielenkiintoisimmat selkeät anomaliat osoittautuivat jo tunnetuksi mahdolliseksi muinaisjäännökseksi, Hangon Länsisataman hyllyksi. Sen sijaan esimerkiksi Kuningattarenuoren hylkyä ei luotausmateriaalissa näkynyt ollenkaan.

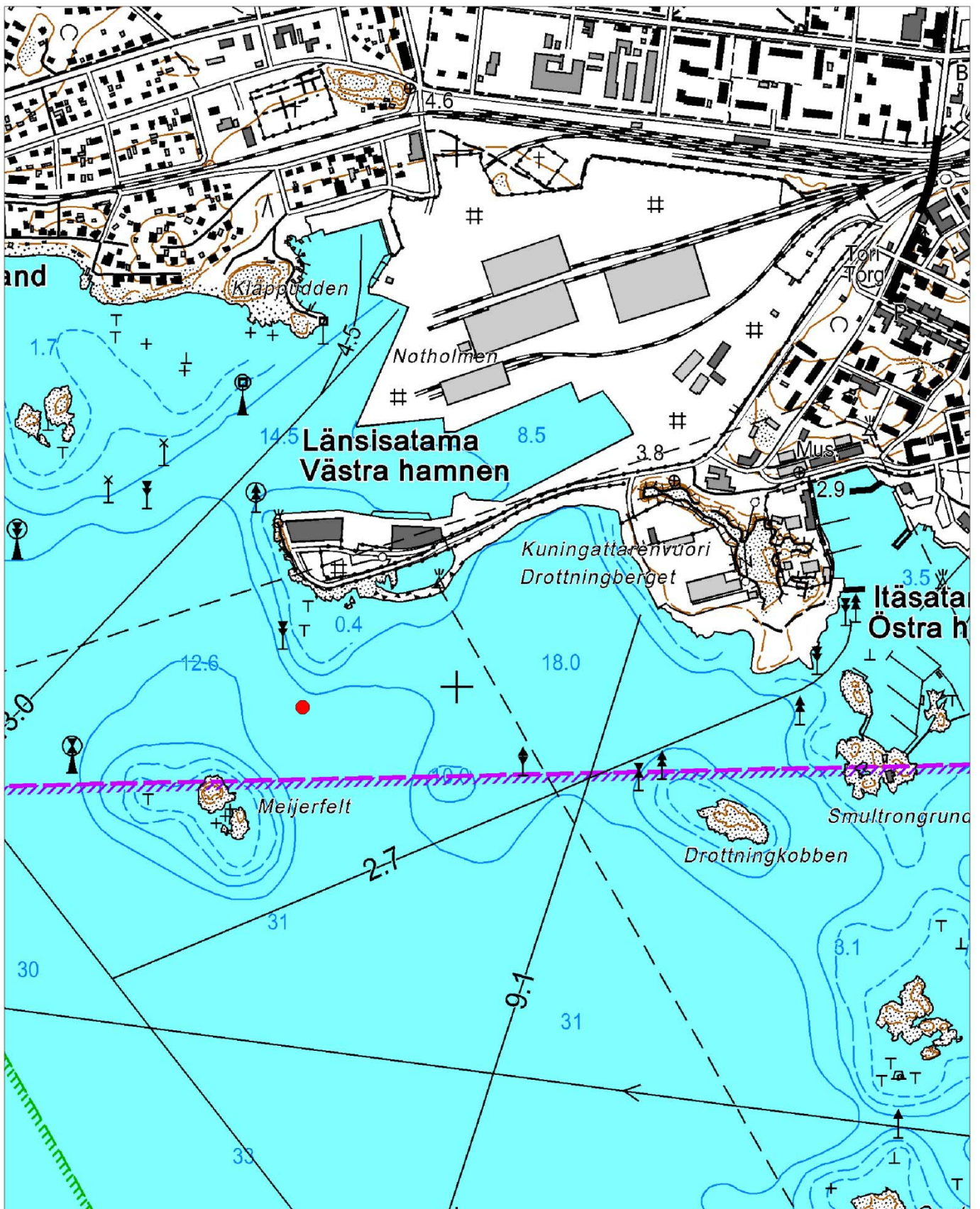
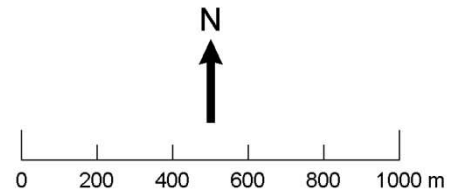
3.2.1. Tarkastettu anomalia

Viistokaikuluotausmateriaalista poimittiin mielenkiintoisimmat anomaliat, joista tarkastettiin yksi (kuva 1). Aallonmurtajan ja Meijerfeldtin välissä, laivaväylällä, sijaitseva anomalia tarkastettiin ja kuvattiin robotilla. Anomalian todettiin olevan merenpohjasta pystyyn pistävä rautaputki, joka nousee pohjasta reilun kymmenen metrin matkalta ja katoaa jälleen pohjamutaan. Tarkastetun kohteen koordinaatit ovat P=6637954, I=272696.



Kuva 1. Viistokaikukuva tarkastetusta anomaliasta. Kuva: Hangon Länsisataman inventoinnin viistokaikuluotausaineisto, Museoviraston meriarkeologian arkisto.

Hanko Länsisatama
Tarkastettu viistokaikuanomalia
Peruskarttaote
Mk 1:20 000



3.3. Tarkastetut kohteet

3.3.1. Kuningattarenuori

Perustiedot

<i>Mj-tunnus:</i>	1408
<i>Mj-tyyppi ja tyyppin rakenne:</i>	Alusten hylyt
<i>Tyyppin rakenne:</i>	Hylky (puu)
<i>Ajoitus:</i>	Historiallinen/1800-luku
<i>Peruskartta:</i>	2011 08 HANKO
<i>Koordinaatit:</i>	P= 663826, I= 273181
<i>Koordinaattiselite:</i>	Keskikoordinaatit
<i>Etäisyystieto:</i>	Hangon kirkosta 1.1 km länsi-lounaaseen
<i>Inventointipäivä:</i>	13.7.2011
<i>Havaintomahdollisuudet:</i>	Hyvät
<i>Kohteen laajuus:</i>	n. 17,5 m x 5 m
<i>Karttaotteet:</i>	Peruskarttaote kohteen sijainnista
<i>Aikaisemmat tutkimukset:</i>	Tarkastus 2008, koekaivaus 2009
<i>Aikaisemmat kuvat:</i>	Museoviraston arkisto, MA200902:1-54
<i>Aikaisemmat löydöt:</i>	Suomen merimuseon kokoelmat, SMM122009
<i>Videomateriaali:</i>	Museovirasto, meriarkeologian arkisto MA201109:2

Kohteen kuvaus

Kyseessä on lähes kokonaan hiekkaan hautautunut puuhylky, jonka pituus on noin 17 m ja leveys noin 5 m (kuva 2). Hiekasta nousee kaaren päitä ja näkyvissä on myös ulkolaudoitusta.

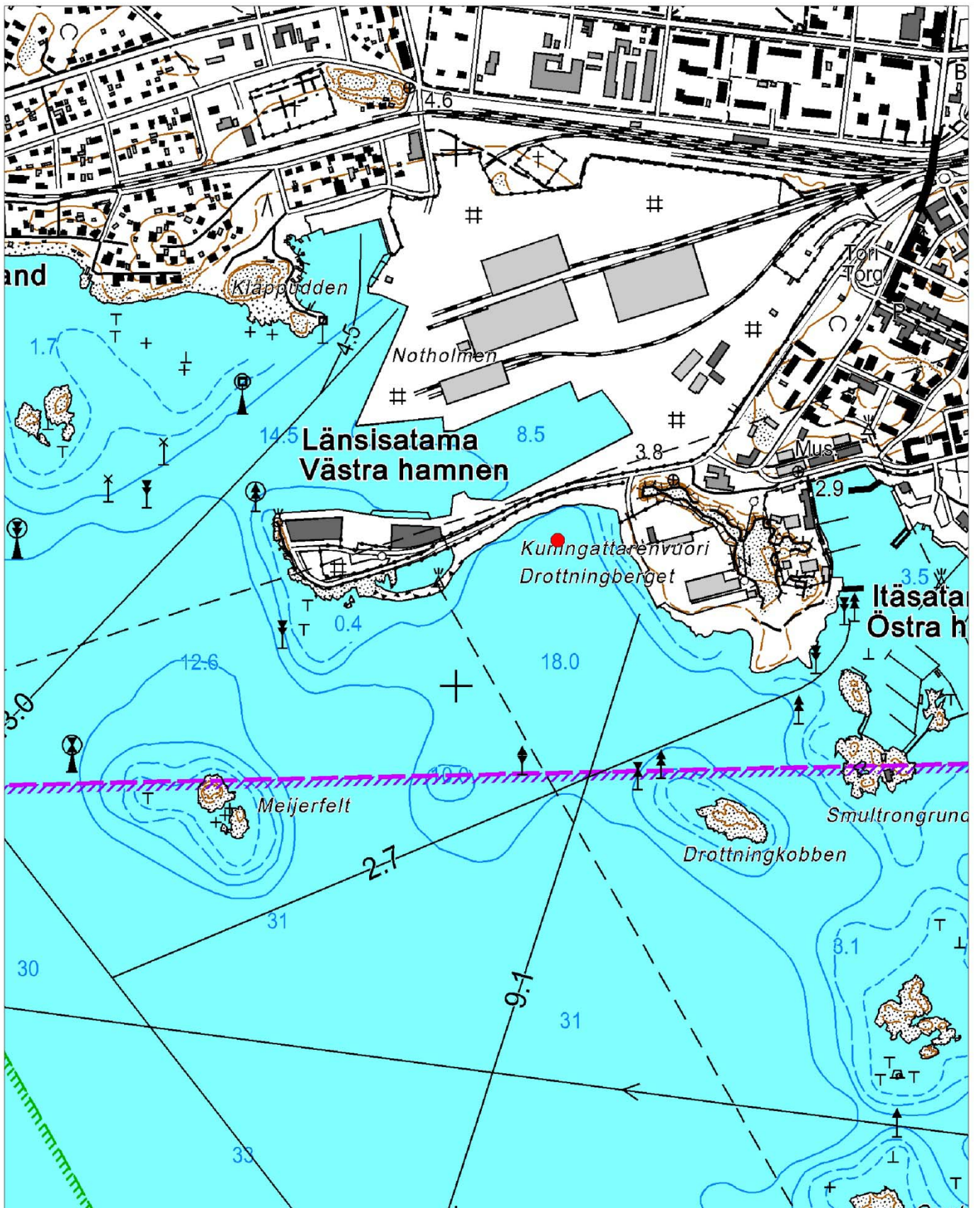
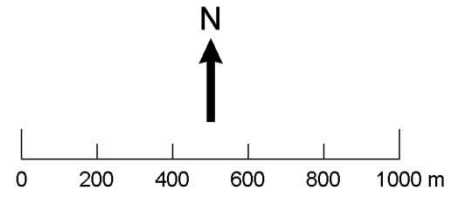
Sijainti ja maasto

Alus on uponnut Hangon Länsisataman aallonmurtajan eteläpuolelle noin 70 metrin etäisyydelle aallonmurtajasta. Se sijaitsee noin 15 metrin syvyydessä vaalealla hiekkapohjalla ja erottuu hyvin ympäristöstään.

Aikaisemmat tutkimukset

Hyllyn tutkimukset käynnistyivät vuonna 2008 hylkypuun dendrokronologisella ajoituksella. Aluksen ajoittamiseksi siitä saatiin yhteensä 13 puunäytettä, joista kymmenen valittiin ajoitettaviksi. Aluksen rakentamiseen käytetty puutavara on kaadettu 1800-luvun alkupuoliskolla, joten hylkyä voidaan pitää muinaisjäännöksenä. Ajoitustulosten varmistuttua varmistui myös hyllyllä tehtävän koekaivauksen tarve. Koekaivaus toteutettiin 16.–27.3.2009. Sen avulla selvitettiin hyllyssä mahdollisesti olevan esineistön määrää, sekä mitattiin sitä peittävän sedimenttikerroksen paksuutta. Koekaivauksessa hyllyn sisäpuolelle kaivettiin kaksi koeojaa, joista molemmista saatiin vähäinen määrä pieniä esineitä ja esinefragmentteja. Koeojia kaivamalla saatiin esiin myös hyllyn pohjarakenteita, jotka dokumentoitiin piirtämällä ja kuvaamalla. Kohteessa ei havaittu muutoksia tämän inventoinnin yhteydessä. Kohde on tutkittava arkeologisin menetelmin ennen kuin alueella voidaan suorittaa maantyyöstöä.

Hanko Länsisatama
Kuningattarenuoren hylky
Peruskarttaote
Mk 1:20 000



3.3.2. Meijerfeldtin tykkilavetit

Perustiedot

<i>Mj-tunnus:</i>	2318
<i>Mj-tyyppi:</i>	Löytöpaikat
<i>Tyypin rakenne:</i>	Irtolöytöpaikat
<i>Ajoitus:</i>	1700-1850-luvut
<i>Peruskartta:</i>	2011 08 HANKO
<i>Koordinaatit:</i>	P= 6637839 I= 272567
<i>Koordinaattiselite:</i>	Keskikoordinaatit
<i>Etäisyystieto:</i>	Hangon kirkosta 1,8 km lounaaseen
<i>Inventointipäivä:</i>	14.7.2011
<i>Havaintomahdollisuudet:</i>	Hyvät
<i>Kohteen laajuus:</i>	n. 12 x 5 m
<i>Karttaotteet:</i>	Peruskarttaote
<i>Aikaisemmat tutkimukset:</i>	Ei aikaisempia tutkimuksia
<i>Kuvat:</i>	Museovirasto MA201109:11-17
<i>Videot:</i>	Museovirasto MA201109:3-4

Kohteen kuvaus

Meijerfeldtin luodon edustan tykkilavetteja (kuva 3) ei ole ennen tätä tutkimusta tarkastettu. Kohteen on museovirastolle ilmoittanut Jukka Sulku. Tykkilavetit kuuluvat kiinteän muinaisjäännöksen Meijerfeldtsklippan (muinaisjäännösrekisteritunnus 1000002052) yhteyteen.

Arkistolähteiden perusteella tiedetään, että tykkilavetit ovat joutuneet mereen luodolla sijainneen linnakkeen räjäyttämisen yhteydessä 27.8.1854⁸. Tiedossa oli seitsemän tykkilavettia, mutta tarkastuksessa niitä todettiin olevan yhdeksän kappaletta. Tarkastuksen yhteydessä ei havaittu muinaisjäännösrekisterissä mainittua kahta ilmoitettua tykinputkea, mutta niistä on näköhavainto kivikkoisesta rinteestä lavettien yläpuolella. Ilmeisesti tykkejä on enemmänkin kuin kaksi.⁹ Arkistolähteissä kerrotaan linnakkeen räjäytyksessä tykkien lentäneen räjähdysvoimasta mereen.

Lavettien pituus on keskimäärin kaksi metriä ja korkeus yhden metrin. Renkaiden halkaisija on noin 70 senttimetriä. Lavetit ovat erittäin hyväkuntoisia, vaikka ovatkin kauttaaltaan merirokon, sinisimpukan ja levien peitossa.

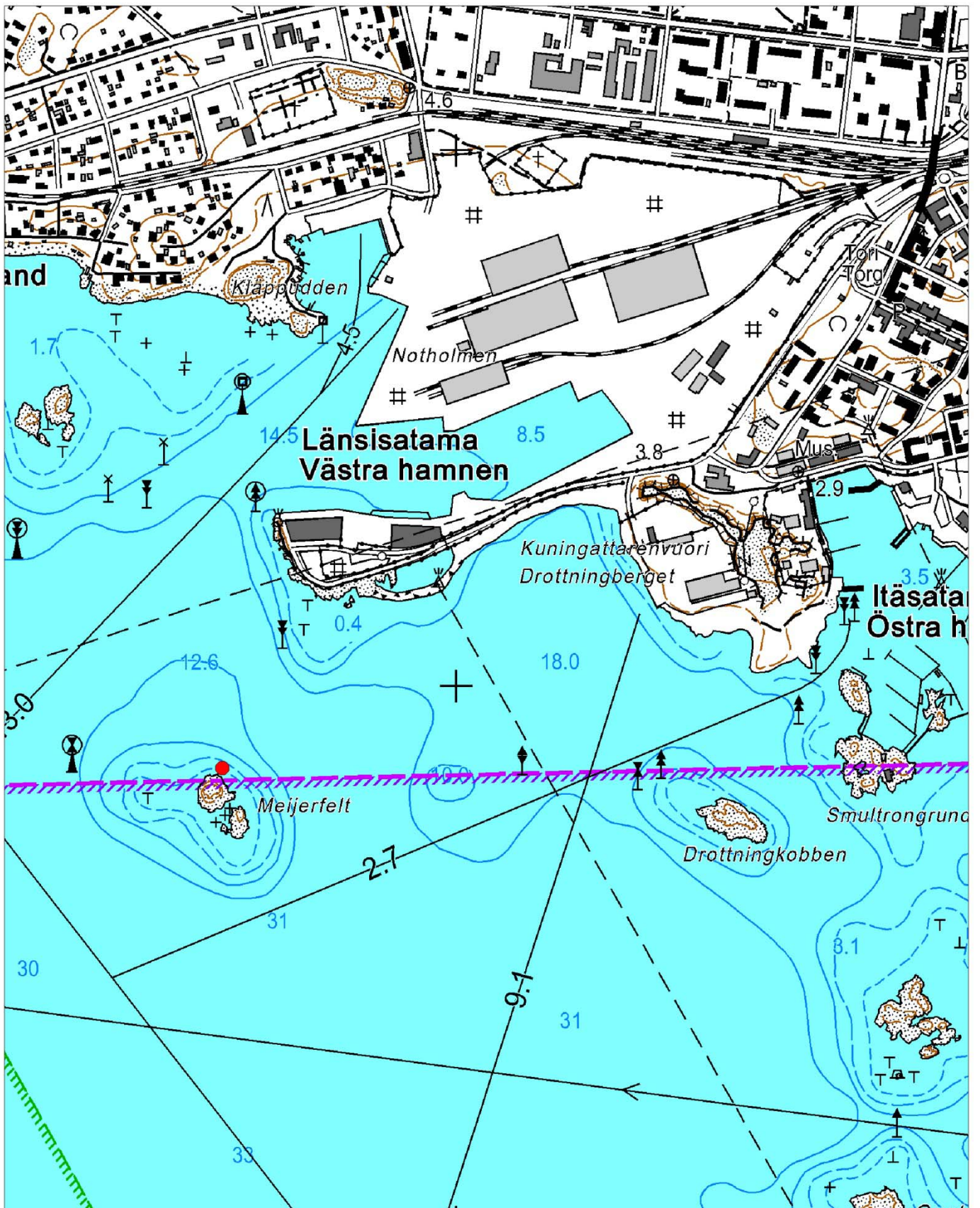
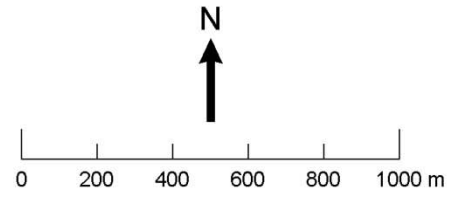
Sijainti ja maasto

Lavetit sijaitsevat Meijerfeldt-luodon pohjoispuolella 6,5 – 9,8 metrin syvyydessä. Alueen laajuus on noin 12 x 5 metriä ja se on pituussuunnassa E-W-suuntainen. Lavetit sijaitsevat luodon rinteiden alla, kivikkoisen ja kallioisen rinteiden ja hiekkaisen pohjan vaihtumisvyöhykkeellä. Lavetit sijaitsevat yhdessä rykelmässä lukuun ottamatta läntisintä, joka sijaitsee muutaman metrin erillään muista.

⁸ Aaltonen 1969, 198.

⁹ Keskustelu harrastajasukeltaja Immi Wallinin kanssa 29.9.2011.

Hanko Länsisatama
Meijerfeldtin tykkilavetit
Peruskarttaote
Mk 1:20 000



3.3.3. Kläppudden

Perustiedot

Mj-tunnus:	1398
Mj-tyyppi:	Alusten hylyt
Tyyppin rakenne:	Hylky (puu)
Ajoitus:	Historiallinen
Peruskartta:	2011 08 HANKO
Koordinaatit:	P = 6638635 I =272687
Koordinaattiselite:	Keskikoordinaatit
Etäisyystieto:	Hangon kirkosta 1,5 km länteen
Inventointipäivä:	12.7.2011 ja 19.7.2011
Havaintomahdollisuudet:	Hyvät
Kohteen laajuus:	n. 21 x 6 m
Karttaotteet:	Peruskarttaote
Aikaisemmat tutkimukset:	Ei aikaisempia tutkimuksia
Kuvat:	Museovirasto MA201109:5 ja MA201109:40-55
Videot:	Museovirasto MA201109:1

Kohteen kuvaus

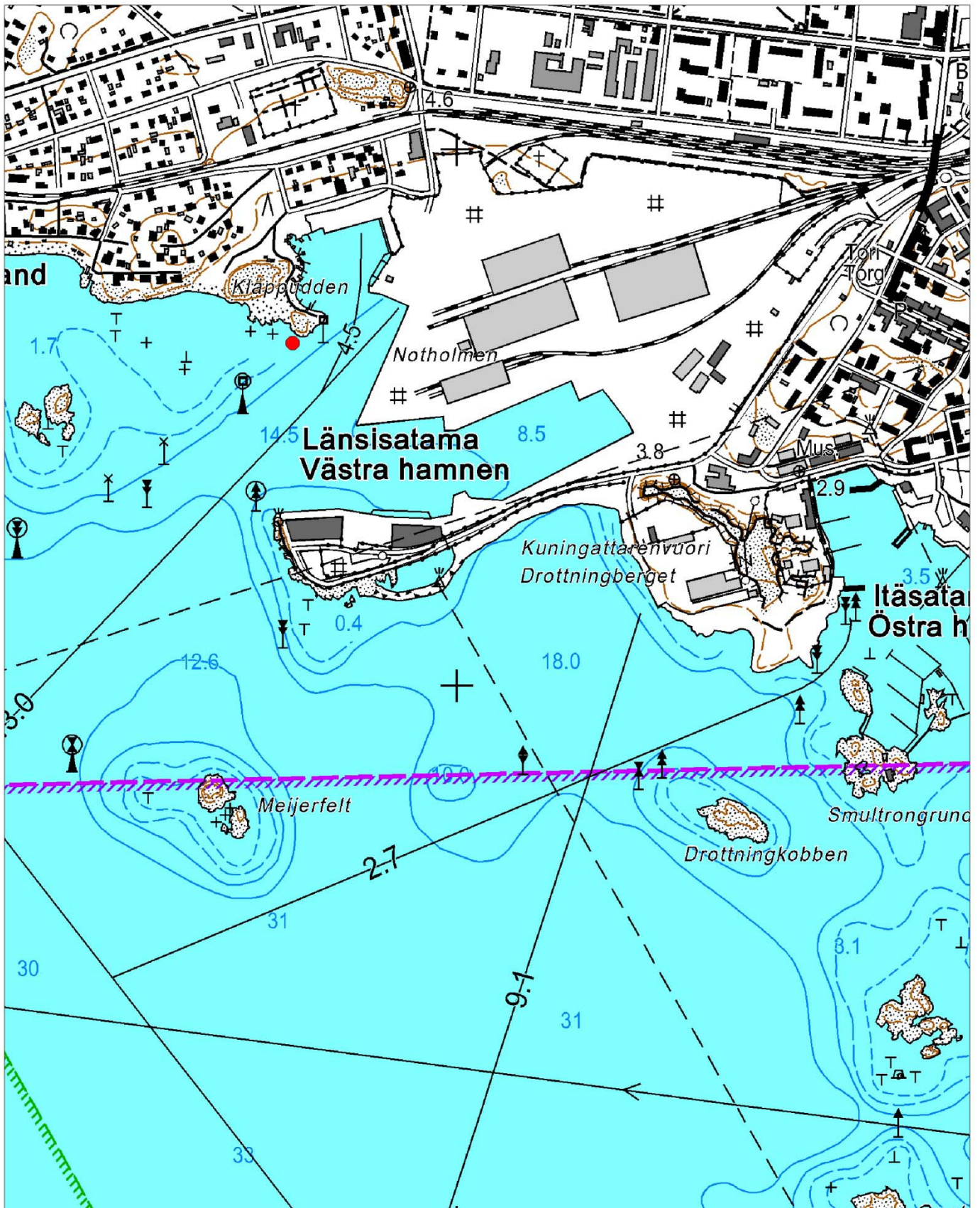
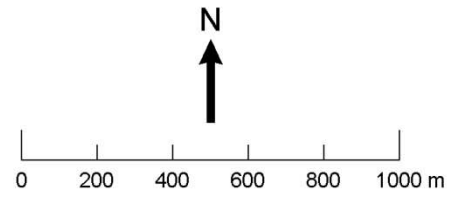
Kyseessä on puuhylky (kuva 4), jota ei ole ennen tätä tutkimusta inventoitu tai tarkastettu. Kohteen on museovirastolle ilmoittanut vuonna 1997 Pentti Nyrönen ja Per-Erik Stenlund. Hylystä oli ainoastaan tiedossa sijainti ja syvyys sekä tieto, että meren pohjasta näkyy muutamia kaaria. Hylkyä etsittiin sektorietsinnällä sukeltaen ilmoitetuista koordinaateista, mutta se löytyi lopulta sattumalta rannan tuntumasta joitain kymmeniä metrejä ilmoitetusta paikasta etelään. Kohde on huomattavan kokoinen puuhylky, mutta se on todennäköisesti sama, joka museovirastolle on ilmoitettu.

Hyllyn päämitat ovat noin 20 x 6 metriä. Kaaret ovat noin 20 cm paksuja ja nousevat pisimmillään noin 80 cm pohjasta. Hyllyn molemmat päät ovat hajonneet, eikä perää ja keulaa voitu erottaa toisistaan. Lisäksi hyllyn analysointia hankaloitti sen pinnan paksu leväkasvusto. Puumateriaali on hyvin säilynyttä, ottaen huomioon, että hylky sijaitsee matalassa vedessä lähellä rantaa. Kyseessä on todennäköisesti hyllyn pohja, mutta näyttää siltä, että sisälaudoitus on purettu siististi hyllyn kaarien päältä. Kaarissa on pystyssä valusaumallisia kuparinauloja (kuva 5) ja rautanaulojen päitä. Lisäksi niissä on huomattava määrä ilmeisesti puutappien reikiä. Hyllyn keskiosa on osittain hiekkaan hautautunut.

Sijainti ja maasto

Hylky sijaitsee Kläppuddenin luodon kärjen eteläpuolella, noin 30 metriä rannasta. Alus makaa pohjassa kahden metrin syvyydessä lähes E-W-suuntaisesti. Maasto kohteen ympäristössä on osittain kallioista ja kivikkoista ja osittain vaaleaa hiekkapohjaa. Kohteen lähellä on luotoja ja rantakalliota ja -kivikkoja. Alukseen kohdistuu melko suuria rasisitteita satama-altaan laivaliikenteen potkurivirroista. Sukeltaminen kohteella jouduttiin suunnittelemaan laivaliikenteen aikataulujen mukaan.

Hanko Länsisatama
 Kläppuddenin hylky
 Peruskarttaote
 Mk 1:20 000



3.3.4. Kuningattarenuoren puolustusvarustus (Drottningberget)

Perustiedot

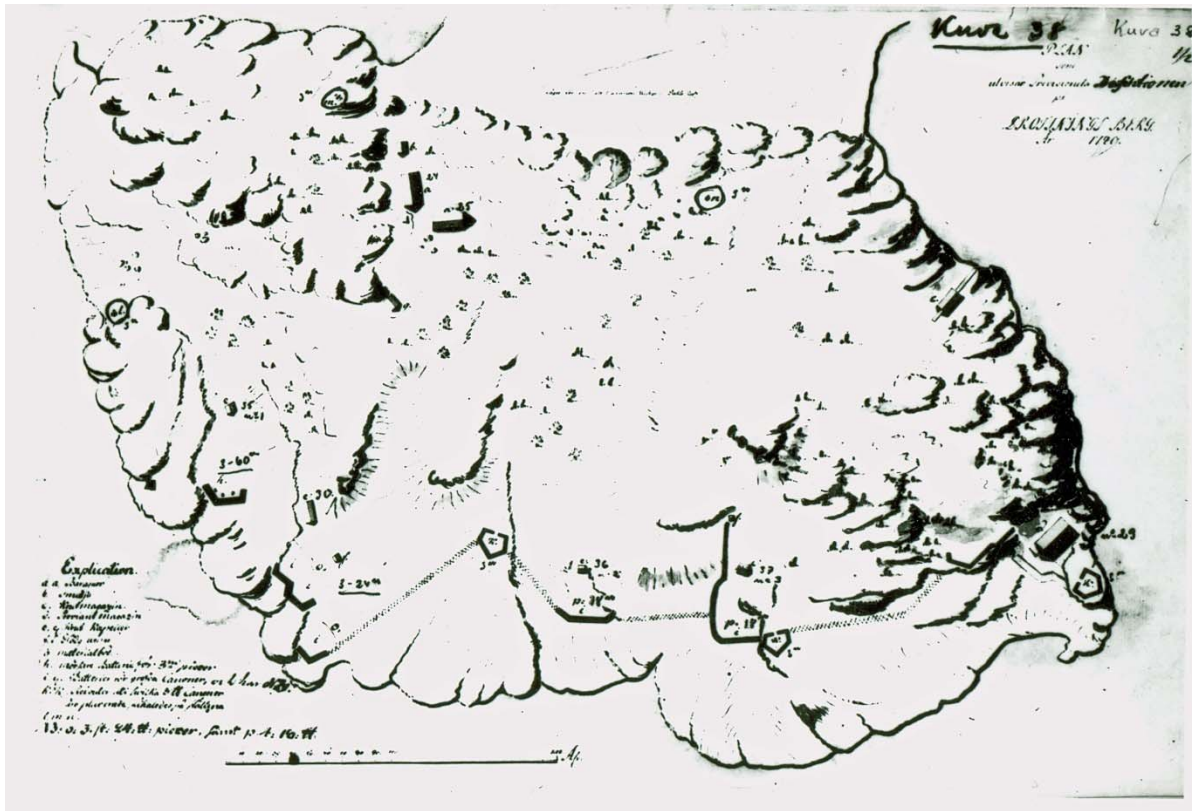
Mj-tunnus:	1000002049
Mj-tyyppi:	Puolustusvarustukset
Tyypin rakenne:	Linnakkeet
Ajoitus:	Historiallinen, 1700-1800-luku
Peruskartta:	2011 08 HANKO
Koordinaatit:	P= 6638302 I= 273467
Koordinaattiselite:	Keskikoordinaatit
Maastomerkintä:	Ei merkintää
Etäisyystieto:	Hangon kirkosta 770 m lounaaseen
Inventointipäivä:	18.7.2011
Havaintomahdollisuudet:	Hyvät
Kohteen laajuus:	Kohde on pääosin tuhoutunut
Karttaotteet:	Peruskarttaote
Aikaisemmat tutkimukset:	Ei aikaisempia tutkimuksia
Kuvat:	Museovirasto MA201109:6-8, 18-19 ja 23-37.

Kohteen kuvaus

Kohde on ruotsalaisten 1790-luvulla rakentamaan Hangon linnoitukseen kuuluva Kuningattarenuori eli Drottningberget. Linnoituksesta on säilynyt jäännöksiä, mutta niitä ei ole ennen tätä tutkimusta tarkemmin kartoitettu.

Kuningattarenuorelle rakennettiin 13 kappaletta kruunun rakennuksia ja ne ryhmittivät varsinaiselle Kuningattarenuorelle sekä sen ja vastakkaisen Itäsataman mäen väliselle kannakselle. Lisäksi alueelle nousi 10 – 14 kappaletta kantahenkilökunnan, käsityöläisten ja muiden yksityisten taloja. Kannaksella sijainneesta asutuskeskittymästä on käytetty vuodesta 1795 lähtien nimeä Hanko ja Kuningattarenuoren linnoituksesta yleisesti nimeä Hangon linnoitus. Tästä kannaksesta muodostui keskeinen osa linnoituksen toimintaa ja myös Hankoniemen eteläosan kylien elämää. Kenttälinnoitusvaiheen aikana tärkeimmät rakennukset olivat itse Kuningattarenuorelle sijoittuvat ruutimakasiini ja elintarvikemakasiini vuoren itäisellä rannalla sekä kaksi henkilöstön majoittamista varten tarkoitettua rakennusta vuoren pohjoisrinteellä. Linnakkeessa oli 10 tykkiä lähinnä sen eteläpuolella (kartta 3).¹⁰ Drottningbergetillä on myös sijainnut Hangon ja Pietarin välisen, vuonna 1855 rakennetun optisen lennätinlinjan tärkein asema.

¹⁰ Aaltonen 1969, 143-144.



Kartta 3. Kuningattarenuoren rakennukset ja puolustusvarustukset vuonna 1790. Kartta: Hangon museo.

Nykyään Kuningattarenuoren linnoituksesta on jäljellä vain rippeet. Tärkeimpien tykkipattereiden sijaintipaikat kallion eteläosissa ja rakennusten perustukset ovat hävinneet louhintatöiden yhteydessä, kun paikalla on ollut Oy Granitin kivilouhimo vuosina 1886-1940(?). Ainoastaan Kuningattarenuoren pohjoisosassa on säilynyt laajempia merkkejä linnoituksesta ja siihen liittyvistä rakennuksista. Seuraavassa on eriteltynä erilaiset kohteet liittyen Kuningattarenuoren linnoitusvaiheeseen. Alueelta löydetty mahdollinen hautaröykkiö on erotettu omaksi kokonaisuudekseen osioon 3.3.5.

Kuningattarenuoren pohjoisosan löytöalue

Laajin ja parhaiten säilynyt kokonaisuus Kuningattarenuoren linnoituksesta sijaitsee harjanteen pohjoislaidalla, kalliojyrkänteiden juurella. Alue on osittain aidattu kuuluvaksi satama-alueeseen. Alueelta löydettiin noin sadan metrin matkalta useiden eri rakennusten perustuksia, kivistä ladottu muuri, tienpohja, kiviportaat sekä kaksi holvattua kellaria. Lisäksi portaiden läheisyydessä on vielä pystyssä ainakin yksi lennätintolppa. Kohteet on dokumentoitu kuvaamalla ja niistä on otettu gps-piste. Muuhun dokumentointiin ei ollut aikaa. Rakennukset ja rakenteet liittyvät kiinteästi toisiinsa ja sen vuoksi niitä on käsitelty yhtenä löytöalueena. Alueen keskikoordinaatit ovat P=6638335, I=273490. Yksittäisten rakenteiden koordinaatit on eritelty seuraavassa taulukossa ja jokainen rakenne on käsitelty yksityiskohtaisemmin taulukon alla.

Kuningattarenuoren pohjoisosan rakenteiden koordinaatit

Rakenne	P=	I=
Rakennus 1	6638363	273451
Rakennus 2	6638350	273455
Rakennus 3	6638338	273515
Muuri	6638337	273515
Itäinen holvikellari	6638335	273525
Läntinen holvikellari	6638340	273505
Portaat	6638330	273539
Tienpohja	6638327	273462

Rakennus 1

Rakennus 1 on läntisin löydetyistä rakenteista (kuva 6). Se sijaitsee kallionseinämän juurella rehevän lehtipuuston ja pensaiden keskellä. Rakennuksen seinät ovat pystyssä ja sen oviaukko on kohti pohjoista. Seinät on muurattu isoista, todennäköisesti paikalta louhituista lohkareista.

Rakennus 2

Rakennus 2 (kuva 7) on alueella seuraava kohde itään päin. Siitä on jäljellä kivijalka, joka pilkottaa aluskasvillisuuden seasta.

Muuri

Muuri on rakennettu todennäköisesti paikalta louhituista kivistä (kuva 8). Rakennuskivistä suurin osa on suorakulmion mallisia. Muurin suunta on 315 astetta.

Tienpohja

Muurin ja läntisen holvikellarin välistä löydettiin metsittynyt tienpohja, joka johtaa Kuningattarenuoren päälle. Huipulla tietä molemmin puolin ympäröiviin kallioihin oli kiinnitetty tukevat rautalenkit, joista lähti pätkä paksua vaijeria. Tie näkyy myös linnoituksen aikaisissa kartoissa.

Läntinen holvikellari

Holvikellarin ympäristössä on rehevää kasvillisuutta sekä kaatuneita puita (kuva 9). Kellarin suuaukko on joko peitetty tai osittain romahtanut. Näkyvissä on kuitenkin selkeä puolipallonmuotoinen kumpu ja korkeimman kohdan tiiliholvausta. Holvauksen edustalla on myös työstettyjä lohkareita ikään kuin linjassa. Lohkareet ovat voineet olla osa perustusta tai toista rakennusta.

Itäinen holvikellari

Kellarin katto on osittain romahtanut (kuvat 10-11). Sen seinät ovat suurehkoista työstetyistä luonnonkivistä muuratut ja katto on holvattu tiilistä. Suuaukko osoittaa pohjoiseen. Osa ympäröivistä rakenteista on tehty betonista.

Holvikellareiden välissä on suorakaiteenmuotoiset rakennuksen perustukset (kuva 12), joita halkoo kaksi väliseinää. Nämä perustukset ovat alueen rakennuspohjista laajimmat.

Holvatut kellarit ovat strategisesti hyvin suojaisassa paikassa Kuningattarenuoren takana ja se olisi luonnollinen sijainti esimerkiksi ruutivarastoille. Arkistolähteissä kerrotaan seuraavaa: ”Jokaisessa varustuksessa oli myös irtoruutia varten pieni, hyvin maastoutettu varasto. Nämä varastot sijoitettiin mahdollisimman suojaisaan paikkaan.”¹¹

Rakennus 3

Rakennus 3 on itäisin kohteista (kuva 13). Se on ilmeisesti rakennuksen perustus, joka pilkkottaa yhtenäisenä suorana linjana aluskasvillisuuden seasta. Kivet ovat suorakulmion muotoon työstettyjä, todennäköisesti paikalta louhittuja kiviä. Kohde sijaitsee kallionjyrkänteen alapuolella ja se on pohjois-etelä-suuntainen.

Portaat ja lennätintolppa

Portaat sijaitsevat rakennuksen 3 pohjoispuolella (kuva 14). Niitä kohti johtaa reunoiltaan kivetty polku ja itse portaissa on neljä askelmaa. Portaiden materiaalina on käytetty työstettyjä luonnonkiviä ja ne ovat suunnilleen pohjois-etelä-suuntaiset. Portaiden edustalla on pystyssä lennätintolppa (kuva 15).

Kuningattarenuoren muut löydöt

Inventoinnissa löydettiin Kuningattarenuoren näköalapaikan itäpuolelta noin neljä metriä pitkä, 40 cm korkea ja metrin leveä maansekainen valli, joka voi olla jäännös vuoren linnoittamisen ajalta. Vallin funktio on epäselvä ja se voi olla myös jäännös nuoremmista maantyyöstövaiheista.

Näköalapaikan itäpuolelta, jyrkänteen reunalta, löydettiin noin metrin mittainen ja noin 70 cm korkea pätkä ladottua kivivallia (kuva 16). Kivivalli liittyy todennäköisesti Kuningattarenuoren linnoitusvaiheeseen.

Kuningattarenuoren kaakkoisosassa (P=6638184, I=273581) on sijainnut Oy Granitin kivityöstöpaikka, joka näkyy maastossa kivisilppukasoina (kuva 17). Näiden kasojen välittömään läheisyyteen on ladottu kiviä kehämäisiin rakennelmiin. Kehät ovat selvästi tuoreita rakennelmia.

Kallion laelta, harjun itäpäästä, löydettiin tykkipatterin pohja (P=6638267, I=273629). Kahdeksankulmaisen betoniperustuksen halkaisija on noin kaksi metriä (kuva 18).

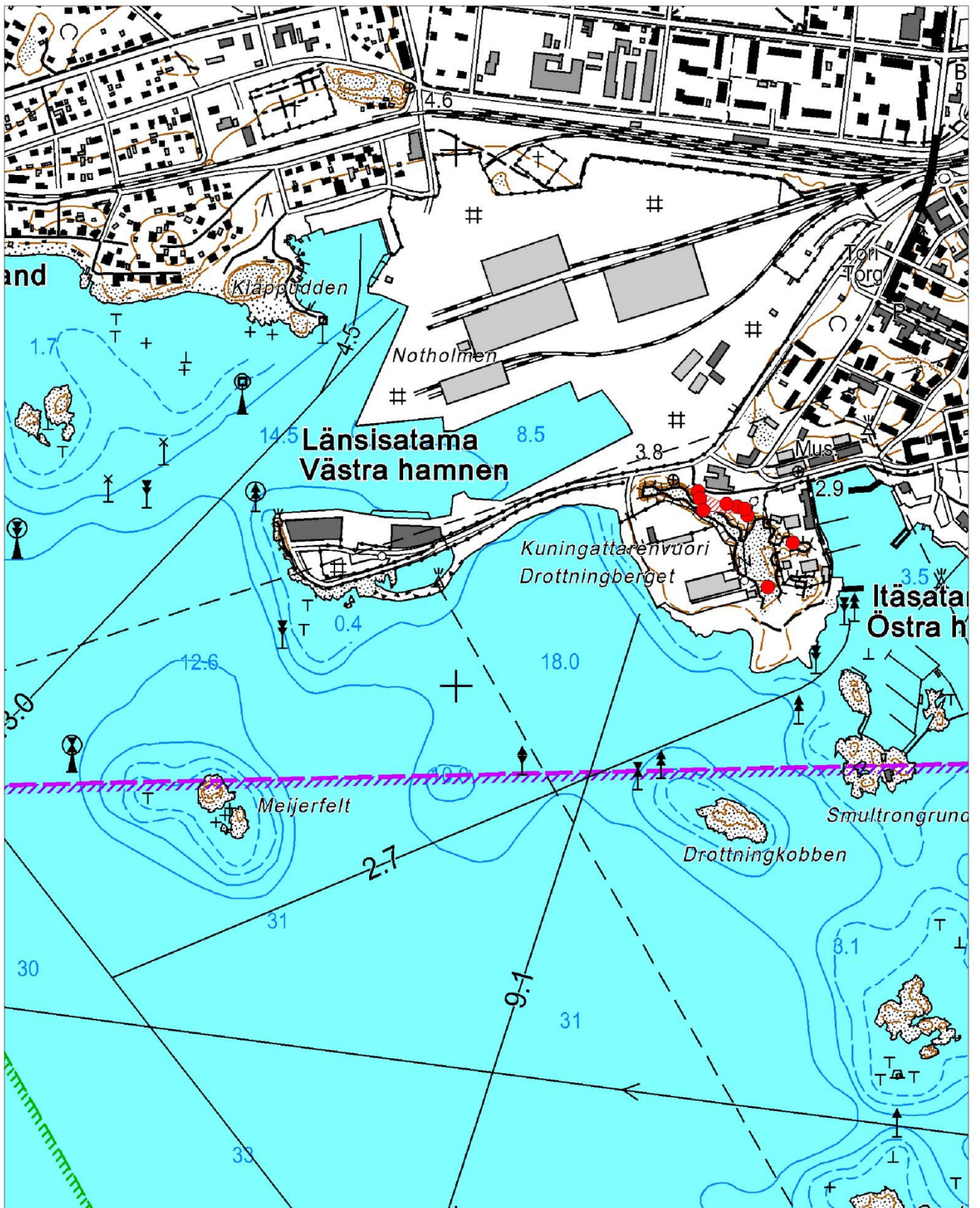
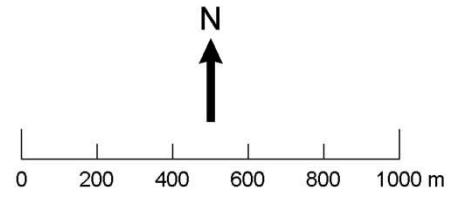
Sijainti ja maasto

Linnake sijaitsee Hangon Itä- ja Länsisataman välisellä niemellä, josta käytettiin aiemmin nimeä Berghamnsholm. Kuningattarenuori on nykyään noin 350 metriä pitkä, kapea kallioharjanne, joka on suurin piirtein kaakko-luode- suuntainen. Luoteenpuoleisessa päässä sijaitsee näköalapaikka ja kaakonpuoleinen pää avautuu kohti itäsatamaa. Harjanne myös levenee kohti itää ja kaakkoa. Sataman alue on rajattu kallion päällä aidalla.

Alueella on tehty laajoja kallion louhinta- ja räjäytystöitä. Kallioissa on runsaasti porausreikiä ja rikkoutuneita poranteriä pystyssä. Harjanteen päällystän korkeimmilla kohdilla on säilynyt saarekkeita luonnollisesta maisemasta. Näillä saarekkeilla kasvaa pohjakasvillisuutena heiniä ja puusto on matalakasvuista mäntyä sekä lehtipuita. Laen kedolla kasvaa runsas kasvusto neidonkieltä, jonka kasvuympäristöstä uhanalainen neidonkielikoisa on riippuvainen.

¹¹ Aaltonen 1969, 62.

Hanko Länsisatama
Kuningattarenuoren kohteet
Peruskarttaote
Mk 1:20 000



3.3.5. Kuningattarenuori NE

Perustiedot

<i>Mj-tunnus:</i>	-
<i>Mj-tyyppi:</i>	Hautapaikat
<i>Tyyppin rakenne:</i>	Hautaröykkiöt
<i>Ajoitus:</i>	Ei tiedossa
<i>Peruskartta:</i>	2011 08 HANKO
<i>Koordinaatit:</i>	P= 6638261 I= 273566
<i>Koordinaattiselite:</i>	Keskikoordinaatit
<i>Maastomerkintä:</i>	Ei merkintää
<i>Etäisyystieto:</i>	Hangon kirkosta 720 m lounaaseen
<i>Inventointipäivä:</i>	18.7.2011
<i>Havaintomahdollisuudet:</i>	Hyvät
<i>Kohteen laajuus:</i>	n. 2,5 x 2,5 m
<i>Karttaotteet:</i>	Peruskarttaote
<i>Aikaisemmat tutkimukset:</i>	Ei aikaisempia tutkimuksia
<i>Kuvat:</i>	Museovirasto MA201109:20-22

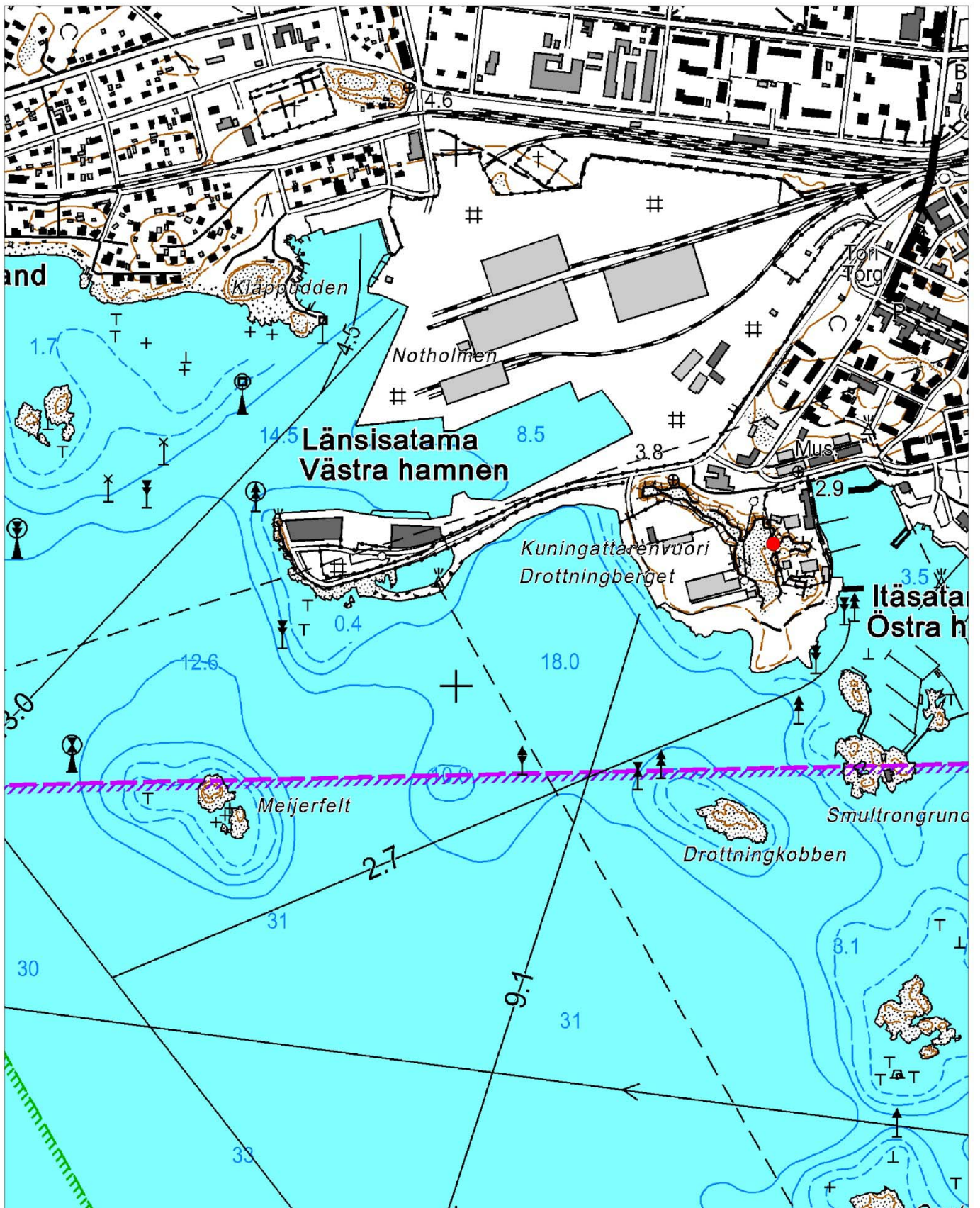
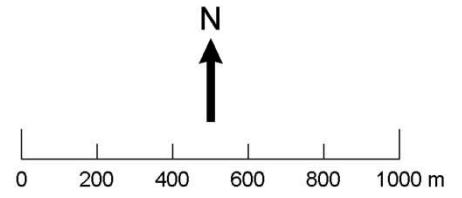
Kohteen kuvaus

Kohde on mahdollinen hautaröykkiö (kuva 19). Päällimmäiset kivet näyttävät olevan uudempia, ilmeisesti kivenlouhinnassa syntyneitä ja paikalle kasattuja. Alempana kivet ovat pyöreämpiä ja vanhemman näköisiä. Mahdollisesti paikalle on kasattu kiviä eri aikakausina. Röykkiön keskelle on kaivettu noin 60 cm halkaisijaltaan oleva kuoppa. Kohteen mitat ovat noin 2,5 x 3,5 metriä.

Sijainti ja maasto

Röykkiö sijaitsee Kuningattarenuoren itäpäässä, harjanteen korkeimmalla kohdalla. Paikka on ympäristöstään poiketen luonnontilainen, eli kalliota sen välittömässä ympäristössä ei ole louhittu. Röykkiön ympärillä kasvaa lehtipuita ja mäntyjä. Kivien päällä kasvaa sammalta ja saniaisia sekä erilaisia heiniä.

Hanko Länsisatama
Mahdollinen röykkiökohte
Peruskarttaote
Mk 1:20 000



3.3.6. Länsisatama (ortodoksinen hautausmaa)

Perustiedot

<i>Mj-tunnus:</i>	1000007211
<i>Mj-tyyppi:</i>	Hautapaikat
<i>Tyypin rakenne:</i>	Hautausmaat
<i>Ajoitus:</i>	Historiallinen

Peruskartta:

2011 08 HANKO

Koordinaatit:

Nykyisen rajatun alueen koordinaatit:

P= 6638970 I= 273121

P= 6638992 I= 273127

P= 6638957 I= 273179

P= 6638943 I= 273165

Vanhan ja uuden aidan yhteisalan koordinaatit:

P= 6638957 I= 273179

P= 6639018 I= 273158

P= 6638995 I= 273133

P= 6638976 I= 273202

Koordinaattiselite:

Kohteen ympärysmitat

Maastomerkintä:

Aidattu alue

Etäisyystieto:

Hangon kirkosta 1 km luoteeseen

Inventointipäivä:

13.7.2011 ja 18.7.2011

Havaintomahdollisuudet:

Hyvät

Kohteen laajuus:

Karttaotteet:

Peruskarttaote

Aikaisemmat tutkimukset:

Ei aikaisempia tutkimuksia

Kuvat:

Museovirasto MA201109:1, 29-30, 51

Kohteen kuvaus

Ortodoksista hautausmaata käytettiin hautausmaana mahdollisesti jo ennen Suomen sotaa (1808-1809). Sen jälkeen hautausmaata alettiin kutsua ortodoksiseksi hautausmaaksi, koska venäläiset vallanpitäjät olivat ortodokseja (kuva 20). Alun perin hautausmaalle on haudattu myös luterilaisia vainajia. Vuoden 1872 arkistolähteissä alue on merkitty venäläiseksi hautausmaaksi ja sen omistajaksi valtio. Ortodoksinen hautausmaa oli käytössä ainakin vuodesta 1809 1950-luvulle asti. Viimeisin haudaus (tuhkaus) on tehty vuonna 2002. Arvion mukaan noin 300-400 henkilöä on haudattu tänne, mutta suurin osa haudoista on vuosien saatossa hävinnyt. Alueelle haudattiin myös ensimmäisen maailmansodan aikana Suomenlahdella tuhoutuneen venäläisen miinalaivan miehistö ja heille pystytettiin kaksi muistomerkkiä.¹²

Hautausmaa-alue pääsi huonoon kuntoon jo 1950-luvulla. Aluetta raivattiin ja siivottiin vuonna 1960 ja sen ympärille pystytettiin aita vuonna 1962. Seurakunta ei varsinaisesti omista aluetta, mutta sillä on alueeseen hallintaoikeus niin kauan, kuin se käyttää sitä hautausmaana. Hautausmaa on suojeltu

¹² Ekström 1995, 70; Ekström 1992, 178.

myös muinaisjäännöksenä. Hautausmaalle pystytettiin muistomerkki vuonna 1964. Rautaristi on yhteinen symboli alueen kaikille kadonneille haudoille ja kaikille sinne haudatuille vainajille, sekä luterilaisille että ortodokseille. Risti on peräisin puretusta Rauhankappelista Helsingistä.¹³

Nykyään hautakiviä on pääasiallisesti kahdessa rivissä ja ne on siirretty suuremmalta alueelta pienemmälle aidatulle osuudelle. Hautausmaa on myös kärsinyt ilkivallantekijöistä, kun hautakiviä on kaadettu. Hautausmaalla järjestetään rukoushetki kerran vuodessa, ja sitä hoidetaan talkoovoimin ortodoksisen seurakunnan toimesta.¹⁴

Sijainti ja maasto

Hautausmaa sijaitsee Länsisataman pohjoispuolella kevyenliikenteenväylän ja rautatien välissä. Alue on viheraluetta, joka rajautuu etelässä Länsisataman aitaan ja pohjoisessa rautatiekiskoihin. On mahdollista, että osa hautausmaasta on jäänyt rautatierakentamisen ja satama-alueen alle. Maisema ja luonto hautausmaa-aidan ulkopuolella jatkuvat samantyyppisenä, kuin nykyisellä aidatulla alueella. Sen lisäksi, että vanha verkkoaita hautausmaan laajemmilta ajoilta löytyy edelleen maastosta, myös painanteet ja kohoumat kertovat hautausmaan olleen huomattavasti nykyistä aitausta laajempi. Nykyisessä yleiskartassa hautausmaa on merkitty vanhan ja uuden verkkoaidan yhteispinta-alaksi. Tämäkin koko vaikuttaa hyvin pieneltä verrattuna haudattujen vainajien lukumäärään, sekä karttamateriaaliin, jossa voidaan verrata ortodoksisen hautausmaan laajuutta esimerkiksi uuteen hautausmaahan.

Hautausmaan ympäristö

Hautausmaan länsipuolella havaittiin kuoppa- ja vallijäännöksiä, joiden ikää tai käyttötarkoitusta ei saatu selvitettyä. Todennäköisesti kohteet ovat historiallisen ajan jäännöksiä, mahdollisesti talon perustuksia tai esimerkiksi rautatien rakentamiseen liittyviä maankäytön jäänteitä. Näkyvimmat maastonmuodoista ovat kuoppajäännös, jota ympäröi hevosenkengänmuotoinen valli sekä lähes suorakulmaisen muotoinen perustus.

Hevosenkengänmuotoisen vallin halkaisija on noin 2,5 metriä. Kuopan keskellä kasvaa koivu ja vallien läheisyydessä isoja mäntyjä. Täysikasvuisten puiden perusteella voidaan arvioida, että muodostelman vähimmäisikä on muutamia kymmeniä vuosia. Kohde sijaitsee pisteessä: P=6639014, I=273068.

Edellä mainitusta kuoppajäännöksestä länteen sijaitsee toinen ympäristöstään erottuva vallirakenne. Kohde on lähes suorakaiteen muotoinen, mutta tekee mutkan itäpäässä. Männyt ja koivut ympäröivät valleja. Kohde sijaitsee pisteessä P=6639022, I=273049.

¹³ Ekström 1995, 71; Ekström 1992, 180.

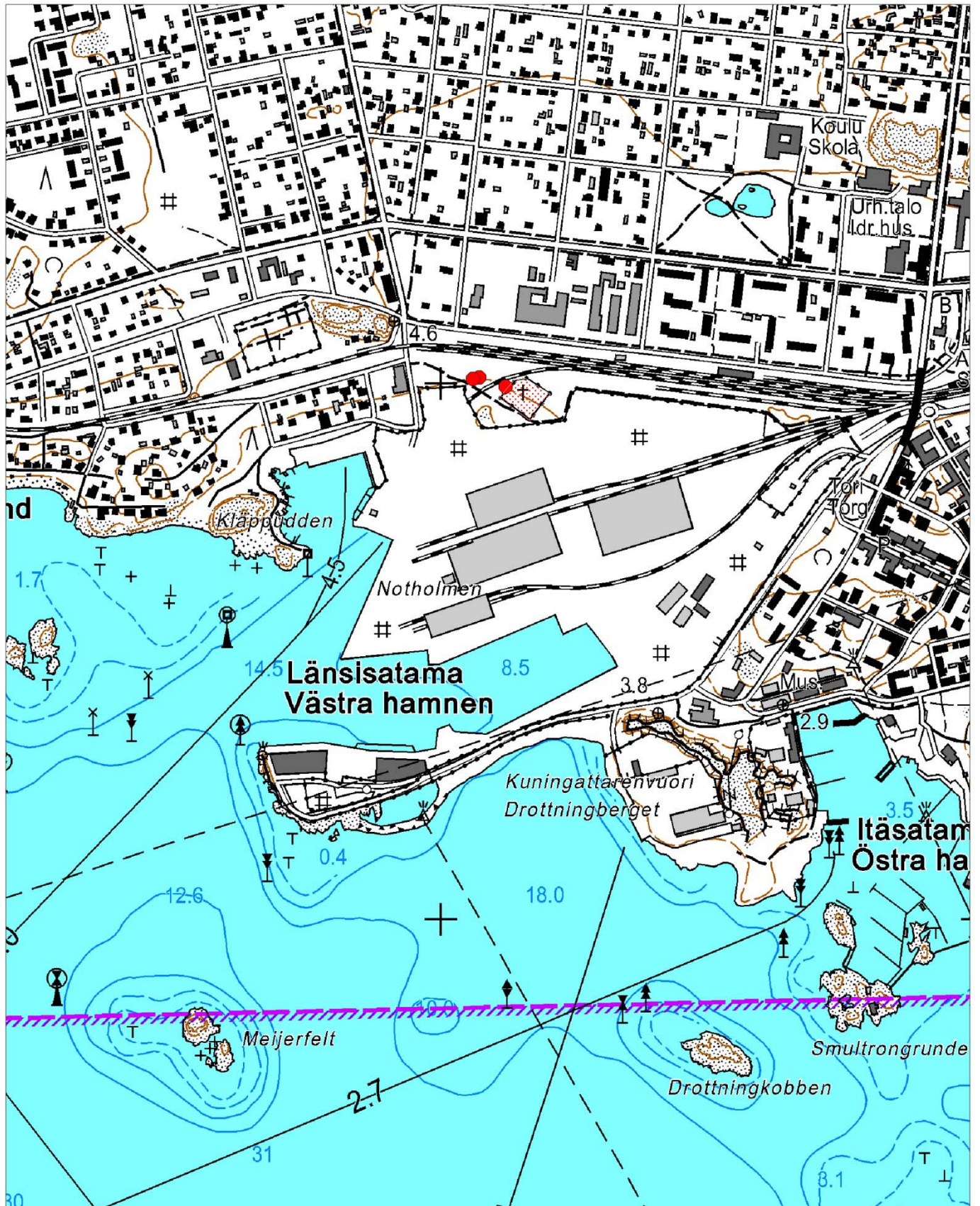
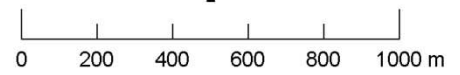
¹⁴ Suullinen tiedonanto Kalevi Kasalalta 19.07.2011.

Hanko Länsisatama

Hautausmaa ja sitä ympäröivät kohteet

Peruskarttaote

Mk 1:20 000



3.3.7. Hangon Länsisataman hylky

Perustiedot

<i>Mj-tunnus:</i>	1405
<i>Mj-tyyppi:</i>	Alusten hylyt
<i>Tyypin rakenne:</i>	Hylyt (metalli)
<i>Ajoitus:</i>	Historiallinen
<i>Peruskartta:</i>	2011 08 HANKO
<i>Koordinaatit:</i>	P=6638365, I=272596
<i>Koordinaattiselite:</i>	Keskikoordinaatit
<i>Etäisyystieto:</i>	Hangon kirkosta 1,6 km länsilounaaseen
<i>Inventointipäivä:</i>	29.9.2011
<i>Havaintomahdollisuudet:</i>	Hyvät
<i>Kohteen laajuus:</i>	-
<i>Karttaotteet:</i>	Peruskarttaote
<i>Aikaisemmat tutkimukset:</i>	Ei aikaisempia tutkimuksia
<i>Videot:</i>	Museovirasto MA201109:56

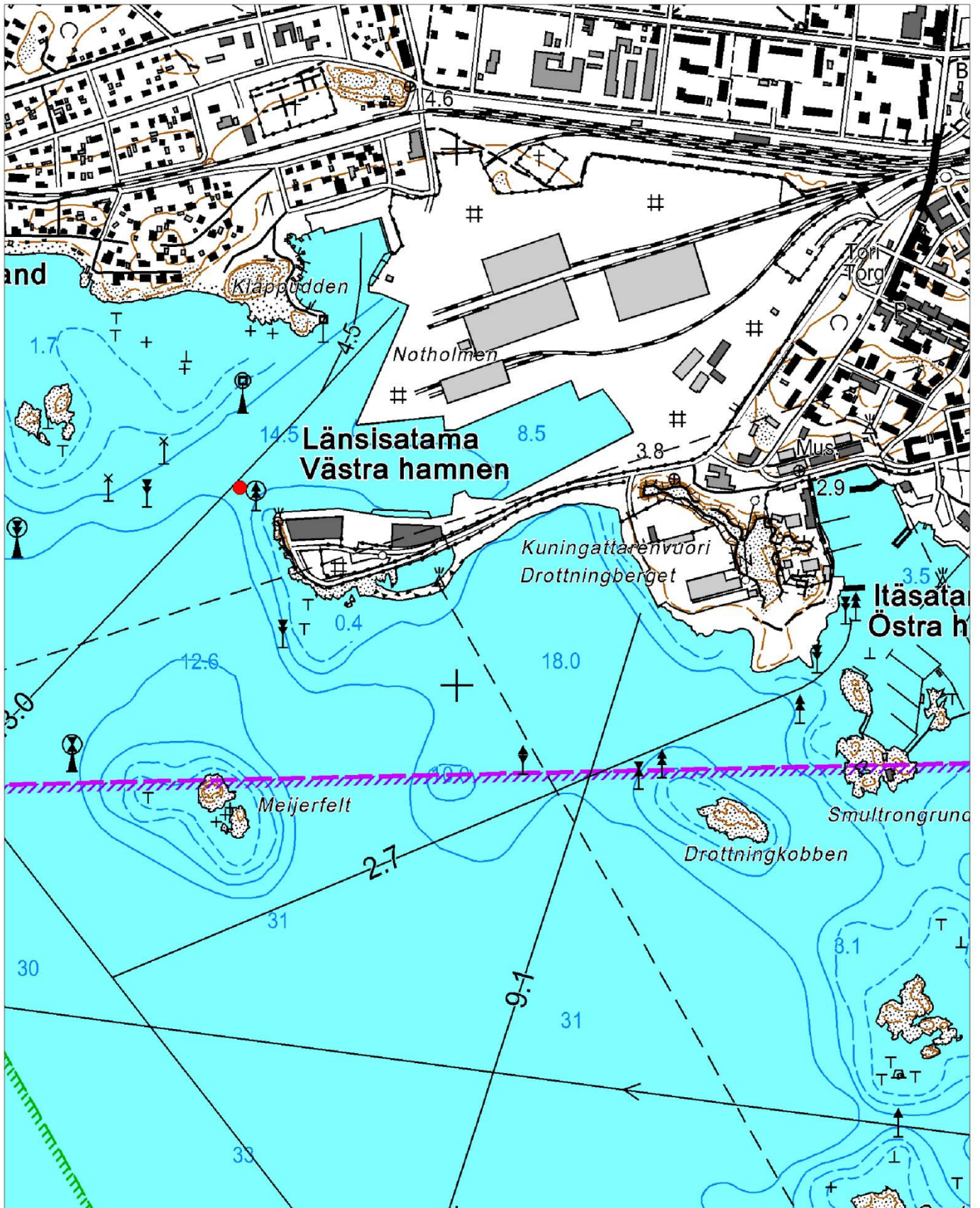
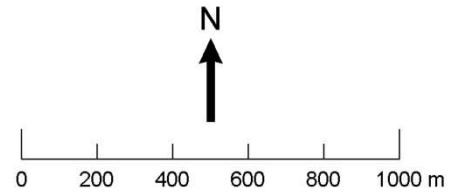
Kohteen kuvaus

Hylky on metallirunkoinen ja siinä on puinen kansi (kuva 21). Alus on ilmeisesti hajonnut useampaan osaan. Arkistolähteiden perusteella alus voisi olla kivilastissa uponnut proomu. Kansi näyttää alkavan heti kyljen loppumistasolta, eikä reelinkejä ole. Tämä viittaisi myös proomuun. Aluksen sisällä on isoja kivenlohkareita. Kohteesta on videomateriaalia.

Sijainti ja maasto

Hylky sijaitsee Länsisataman suulla, laivaväylällä, aallonmurtajan päästä noin 70 metriä luoteeseen. Se sijaitsee noin 20 metrin syvyydessä. Hylky makaa pohjassa oikein päin, jonkin verran pohjahiekkaan uponneena.

Hanko Länsisatama
Hangon Länsisataman hylky
Peruskarttaote
Mk 1:20 000



4.5. Yhteenveto

Inventoinnissa saatiin uutta tietoa tunnetuista muinaisjäännöksistä, sekä löydettiin mahdollisesti yksi uusi kohde, röykkiö, Kuningattarenuoren laelta. Muinaisjäännöksistä kerättiin tietoa dokumentoimalla niitä kuvaamalla ja mittaamalla. Samalla kohteiden paikkatietoja tarkennettiin.

Kuningattarenuoren hylky tulee jäämään täyttömaan alle sataman laajenemissuunnitelmissa. Hylky on tutkittava arkeologisin menetelmin ennen maantöystön aloittamista alueella.

Tämän inventoinnin puitteissa Länsisataman pohjoispuolella sijaitsevan hautausmaan laajuutta ei voitu määritellä tarkasti. Se on ainakin vanhan ja uuden verkkoaidan rajaama yhteispinta-ala, mutta todennäköisesti vielä laajempi. Kohde on muinaismuistolain suojaama muinaisjäännös.

Kuningattarenuoren länsikärjen, eli nykyisen näköalapaikan alueen, ympäristöön ei kohdistu suojelutarpeita. Sen sijaan Kuningattarenuoren pohjois- ja itäosissa sijaitsee muinaismuistolain nojalla rauhoitettuja kiinteitä muinaisjäännöksiä.

Hangon Länsisataman metallirunkoisen hyllyn muinaisjäännösstatuksen määrittäminen on tämän tutkimusmateriaalin perusteella vaikeaa, mutta aluksen lähdearvo on niin vähäinen, ettei se estä sataman laajenemishankkeita.

Liitteet
Kuvat



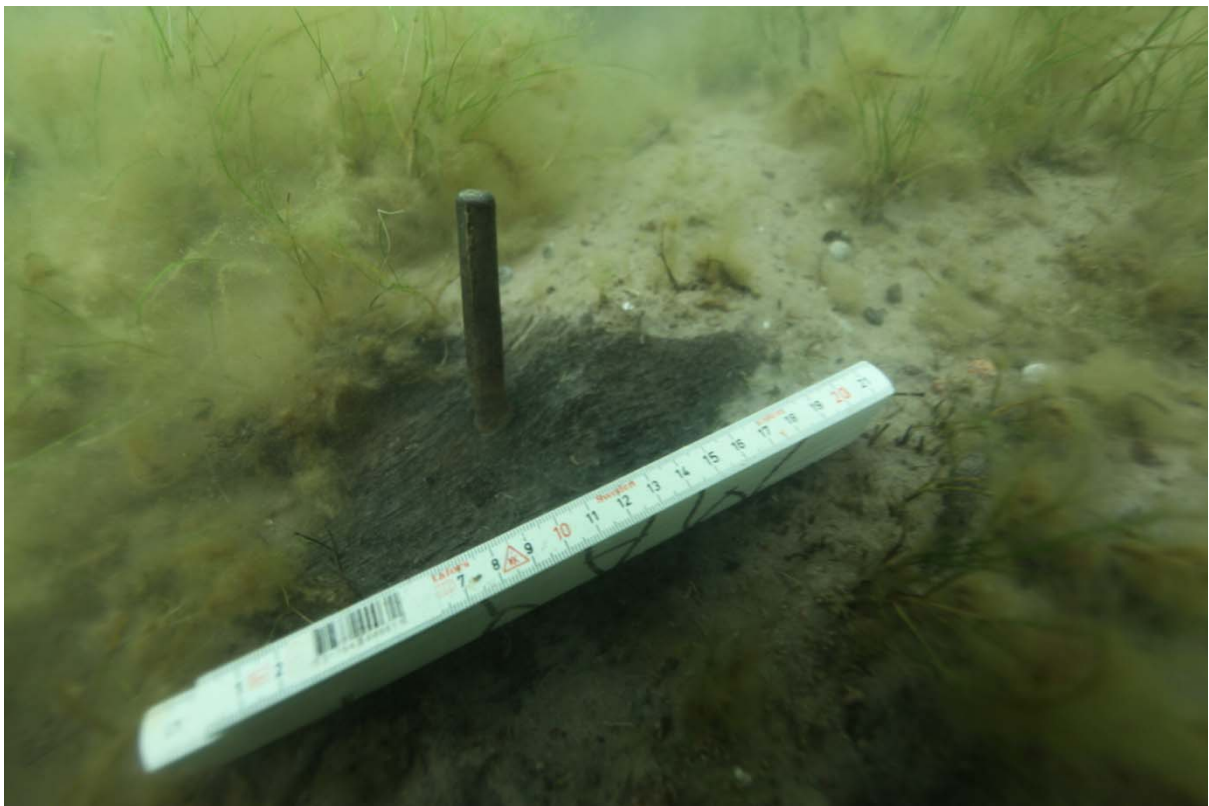
Kuva 2. Kuningattarevuoren hylyn dokumentointia vuoden 2009 koekaiivauksissa. Kuva: Museovirasto MA200902:36.



Kuva 3. Meijerfeldtin edustan tykkilavetteja. Kuva: Museovirasto MA201109:14.



Kuva 4. Kläppuddenin edustan puuhylyn kaarirakenteita. Kuva: Museovirasto MA201109:44.



Kuva 5. Kläppuddenin edustan puuhylyn kaareissa pystyssä oleva valinsaumallinen kuparinaula. Kuva: Museovirasto MA201109:51.



Kuva 6. Kuningattarenuoren pohjoisosan rakennus 1. Kuva: Museovirasto MA201109:23.



Kuva 7. Kuningattarenuoren pohjoisosan rakennus 2. Kuva: Museovirasto MA201109:26.



Kuva 8. Kuningattarenuoren pohjoisosan muuri. Kuva: Museovirasto MA201109:27.



Kuva 9. Kuningattarenuoren pohjoisosan läntinen holvikellari. Kuva: Museovirasto MA201109:34.



Kuva 10. Kuningattarenuoren pohjoisosan itäinen holvikellari. Kuva: Museovirasto MA201109:31.



Kuva 11. Kuningattarenuoren pohjoisosan itäinen holvikellari. Kuva: Museovirasto MA201109:30.



Kuva 12. Kuningattarenuoren pohjoisosan holvikellareiden välisen rakennuksen perustukset. Kuva: Museovirasto MA201109:32.



Kuva 13. Kuningattarenuoren pohjoisosan rakennus 3. Kuva: Museovirasto MA201109:35.



Kuva 14. Kuningattarenuoren pohjoisosan portaat. Kuva: Museovirasto MA201109:36.



Kuva 15. Kuningattarenuoren pohjoisosan lennätintolppa. Kuva: Museovirasto MA201109:37.



Kuva 16. Kuningattarenuoren näköalapaikan pohjoispuolella sijaitseva kivimuurin pätkä. Kuva: Museovirasto MA201109:7.



Kuva 17. Kuningattarenuoren itäosan kivityöstöpaikka. Kuva: Museovirasto MA201109:18.



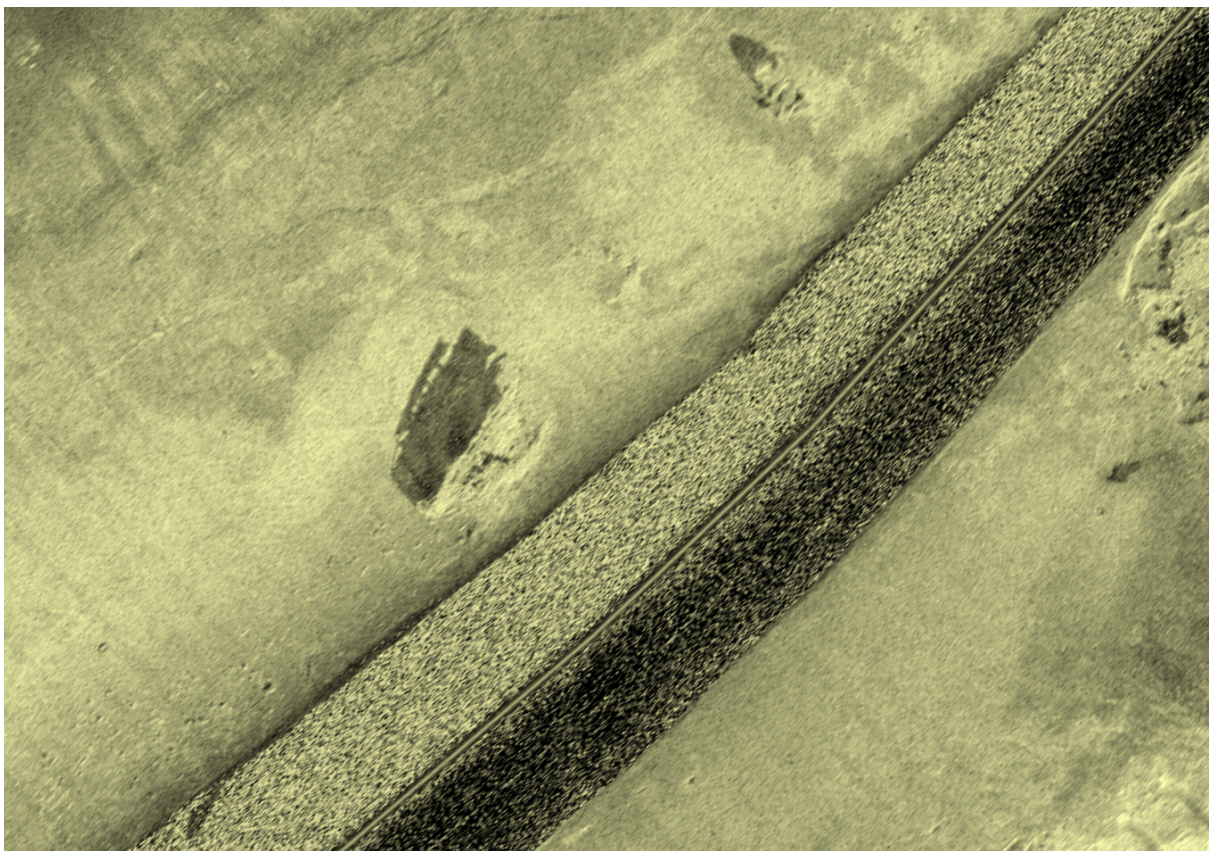
Kuva 18. Kuningattarenuoren itäosan tykkipatterin pohja. Kuva: Museovirasto MA201109:19.



Kuva 19. Kuningattarenuoren mahdollinen röykkiö. Kuva: Museovirasto MA201109:20.



Kuva 20. Länsisataman pohjoisosan hautausmaa. Kuva: Museovirasto MA201109:9.



Kuva 21. Viistokaikukuva Hangon Länsisataman hyllystä.

Lähteet:

Kirjalliset lähteet

Aaltonen 1969

Ekström Söderlund 2003

Ekström 1995

Ekström (toim.) 1992

Ekström 1987

Hangon vanha linnoitus. Hanko 1969.

Hangossa kuin ulkomailla konsanaan.

Tammisaari 2003.

Hangon muinaismuistoja, muistomerkkejä ja veistoksia. Huhmari 1995.

Maailman valo. Hangon hengellisen elämän ilmaisumuotoja. Hanko 1992.

Hankoniemi 1700-luvulla. Ruotsalainen etuvartio tsaarin varjossa. Hanko 1987.

Arkistolähteet

Museoviraston arkisto- ja rekisteritiedot

Elektroniset lähteet

Museoviraston ja Hangon kaupungin Internet-sivut

Suulliset tiedonannot

Suullinen tiedonanto pastori Kalevi Kasalalta 19.7.2011.

Suullinen tiedonanto Immi Wallinilta 29.9.2011.

Numero	Kohde ID	Aihe	Kuvatyyppi	Kuvaaja	Pvm
MA201109:1	Klappudden 1398	Vedenalaisvideota Klappuddenin hylystä	Video, digi	Eeva Vakkari	12.7.2011
MA201109:2	Kuningattarenuori 1408	Vedenalaisvideota Kuningattarenuoren hylystä, tarkastus	Video, digi	Eeva Vakkari	13.7.2011
MA201109:3	Meijerfeldtin tykkilavetit 2318	Vedenalaisvideota Meijerfeldtin tykkilaveteista	Video, digi	Eeva Vakkari	14.7.2011
MA201109:4	Meijerfeldtin tykkilavetit 2318	Vedenalaisvideota Meijerfeldtin tykkilaveteista	Video, digi	Eeva Vakkari	14.7.2011
MA201109:5	Klappudden 1398	Hylyn pitkittäisrakenteita länsipäässä	Digi	Eeva Vakkari	12.7.2011
MA201109:6	Drottningberget 1000002049	Kivirakenne, kuvaussuunta SW	Digi	Eeva Vakkari	13.7.2011
MA201109:7	Drottningberget 1000002049	Kivirakenne, kuvaussuunta SW	Digi	Eeva Vakkari	13.7.2011
MA201109:8	Drottningberget 1000002049	Maasekainen matala valli	Digi	Eeva Vakkari	13.7.2011
MA201109:9	Länsisatama 1000007211	Yleiskuva hautausmaan reunasta, kuvaussuunta E	Digi	Eeva Vakkari	13.7.2011
MA201109:10	Länsisatama 1000007211	Yleiskuva hautausmaan reunasta, kuvaussuunta SE	Digi	Eeva Vakkari	13.7.2011
MA201109:11	Meijerfeldtin tykkilavetit 2318	Työkuvu, Eeva Vakkari nousemassa sukellukselta	Digi	Eveliina Salo	14.7.2011
MA201109:12	Meijerfeldtin tykkilavetit 2318	Työkuvu, Eeva Vakkari työvenessä, taustalla Meijerfeldtin luoto	Digi	Eveliina Salo	14.7.2011
MA201109:13	Meijerfeldtin tykkilavetit 2318	Yleiskuva laveteista	Digi	Eeva Vakkari	14.7.2011
MA201109:14	Meijerfeldtin tykkilavetit 2318	Lavetti numero 3, numerointi länneistä alkaen	Digi	Eeva Vakkari	14.7.2011
MA201109:15	Meijerfeldtin tykkilavetit 2318	Lavetti numero 4, numerointi länneistä alkaen	Digi	Eeva Vakkari	14.7.2011
MA201109:16	Meijerfeldtin tykkilavetit 2318	Yleiskuva laveteista	Digi	Eeva Vakkari	14.7.2011
MA201109:17	Meijerfeldtin tykkilavetit 2318	Yleiskuva laveteista	Digi	Eeva Vakkari	14.7.2011
MA201109:18	Kuningattarenuori	Kiventyöstöpaikka, kuvaussuunta N	Digi	Eveliina Salo	18.7.2011
MA201109:19	Kuningattarenuori	Tykkipatterin pohja, kuvaussuunta S	Digi	Eeva Vakkari	18.7.2011
MA201109:20	Kuningattarenuori	Röykkiö, kuvaussuunta W	Digi	Eveliina Salo	18.7.2011
MA201109:21	Kuningattarenuori	Röykkiö, kuvaussuunta NE	Digi	Eveliina Salo	18.7.2011
MA201109:22	Kuningattarenuori	Röykkiö	Digi	Eveliina Salo	18.7.2011
MA201109:23	Drottningberget 1000002049	Talon perustukset, rakennus 1, kuvaussuunta S	Digi	Eveliina Salo	18.7.2011
MA201109:24	Drottningberget 1000002049	Talon perustukset, rakennus 1, kuvaussuunta N	Digi	Eveliina Salo	18.7.2011
MA201109:25	Drottningberget 1000002049	Perustukset, rakennus 2, kuvaussuunta E	Digi	Eveliina Salo	18.7.2011
MA201109:26	Drottningberget 1000002049	Perustukset, rakennus 2, kuvaussuunta N	Digi	Eveliina Salo	18.7.2011
MA201109:27	Drottningberget 1000002049	E-W suuntainen muuri rakennuksen 2 välittömässä läheisyydessä, kuvaussuunta SW	Digi	Eveliina Salo	18.7.2011
MA201109:28	Drottningberget 1000002049	E-W suuntainen muuri rakennuksen 2 välittömässä läheisyydessä, kuvaussuunta E	Digi	Eveliina Salo	18.7.2011
MA201109:29	Drottningberget 1000002049	Kaakelifragmentti rakennuksen 3 lähistöltä	Digi	Eveliina Salo	18.7.2011

LIITE 1. Kuvaluettelo

Numero	Kohde ID	Aihe	Kuvatyyppi	Kuvaaja	Pvm
MA201109:30	Drottningberget 1000002049	Itäinen holvikellari, holvaukset ja seinät näkyvissä, kuvaussuunta S	Digi	Eveliina Salo	18.7.2011
MA201109:31	Drottningberget 1000002049	Itäinen holvikellari, holvaukset ja seinät näkyvissä, kuvaussuunta S	Digi	Eveliina Salo	18.7.2011
MA201109:32	Drottningberget 1000002049	Kellareiden välinen kivijalka, kuvaussuunta SE	Digi	Eveliina Salo	18.7.2011
MA201109:33	Drottningberget 1000002049	Kellareiden välinen kivijalka, kuvaussuunta W	Digi	Eveliina Salo	18.7.2011
MA201109:34	Drottningberget 1000002049	Läntinen holvikellari, kuvaussuunta S	Digi	Eveliina Salo	18.7.2011
MA201109:35	Drottningberget 1000002049	Rakennus 3. Itäisin näkyvissä oleva rakenne rakennuskokonaisuudessa, kuvaussuunta S	Digi	Eveliina Salo	18.7.2011
MA201109:36	Drottningberget 1000002049	Portaat itäisen seinälinjan perustuksen läheisyydessä, kuvaussuunta S	Digi	Eveliina Salo	18.7.2011
MA201109:37	Drottningberget 1000002049	Posti- ja lennätinlaitoksen pylväs portaiden läheisyydessä	Digi	Eveliina Salo	18.7.2011
MA201109:38	Länsisatama	Hevosenkengän muotoinen valli ja kuoppajäänös	Digi	Eveliina Salo	18.7.2011
MA201109:39	Länsisatama	Karkeasti suorakulmainen valli, mahdollinen perustus, kuvassa Eeva Vakkari	Digi	Eveliina Salo	18.7.2011
MA201109:40	Kläppudden 1398	Pohjoiskyljen itäpään kaaria	Digi	Eveliina Salo	19.7.2011
MA201109:41	Kläppudden 1398	Pohjoiskyljen itäpään kaaria	Digi	Eveliina Salo	19.7.2011
MA201109:42	Kläppudden 1398	Pohjoiskyljen keskivaiheen kaaria	Digi	Eveliina Salo	19.7.2011
MA201109:43	Kläppudden 1398	Pohjoiskyljen keskivaiheen kaaria, kuvassa Eeva Vakkari	Digi	Eveliina Salo	19.7.2011
MA201109:44	Kläppudden 1398	Pohjoiskyljen keskivaiheen kaaria	Digi	Eveliina Salo	19.7.2011
MA201109:45	Kläppudden 1398	Pohjoiskyljen keskivaiheen kaaria	Digi	Eveliina Salo	19.7.2011
MA201109:46	Kläppudden 1398	Pohjoiskyljen länsipään kaaria	Digi	Eveliina Salo	19.7.2011
MA201109:47	Kläppudden 1398	Yksityiskohtia kaarista, tapinreikiä	Digi	Eveliina Salo	19.7.2011
MA201109:48	Kläppudden 1398	Länsipää	Digi	Eveliina Salo	19.7.2011
MA201109:49	Kläppudden 1398	Länsipää	Digi	Eveliina Salo	19.7.2011
MA201109:50	Kläppudden 1398	Eeva Vakkari tekee muistiinpanoja	Digi	Eveliina Salo	19.7.2011
MA201109:51	Kläppudden 1398	Kuparitappi/-nauha kaaressa	Digi	Eveliina Salo	19.7.2011
MA201109:52	Kläppudden 1398	Rautanauha kaaressa	Digi	Eveliina Salo	19.7.2011
MA201109:53	Kläppudden 1398	Kuparinauha ja Eeva Vakkari	Digi	Eveliina Salo	19.7.2011
MA201109:54	Kläppudden 1398	Kuparinauha ja Eeva Vakkari	Digi	Eveliina Salo	19.7.2011
MA201109:55	Kläppudden 1398	Hyllyn sijainti satamassa, kuvan etualalla	Digi	Eveliina Salo	19.7.2011