

Mäntsälä Sääksjärvi

Vesihuoltolinjan Inventointi
26. - 28.09.2011

Anu Lempiäinen

Museovirasto/arkeologiset kenttäpalvelut

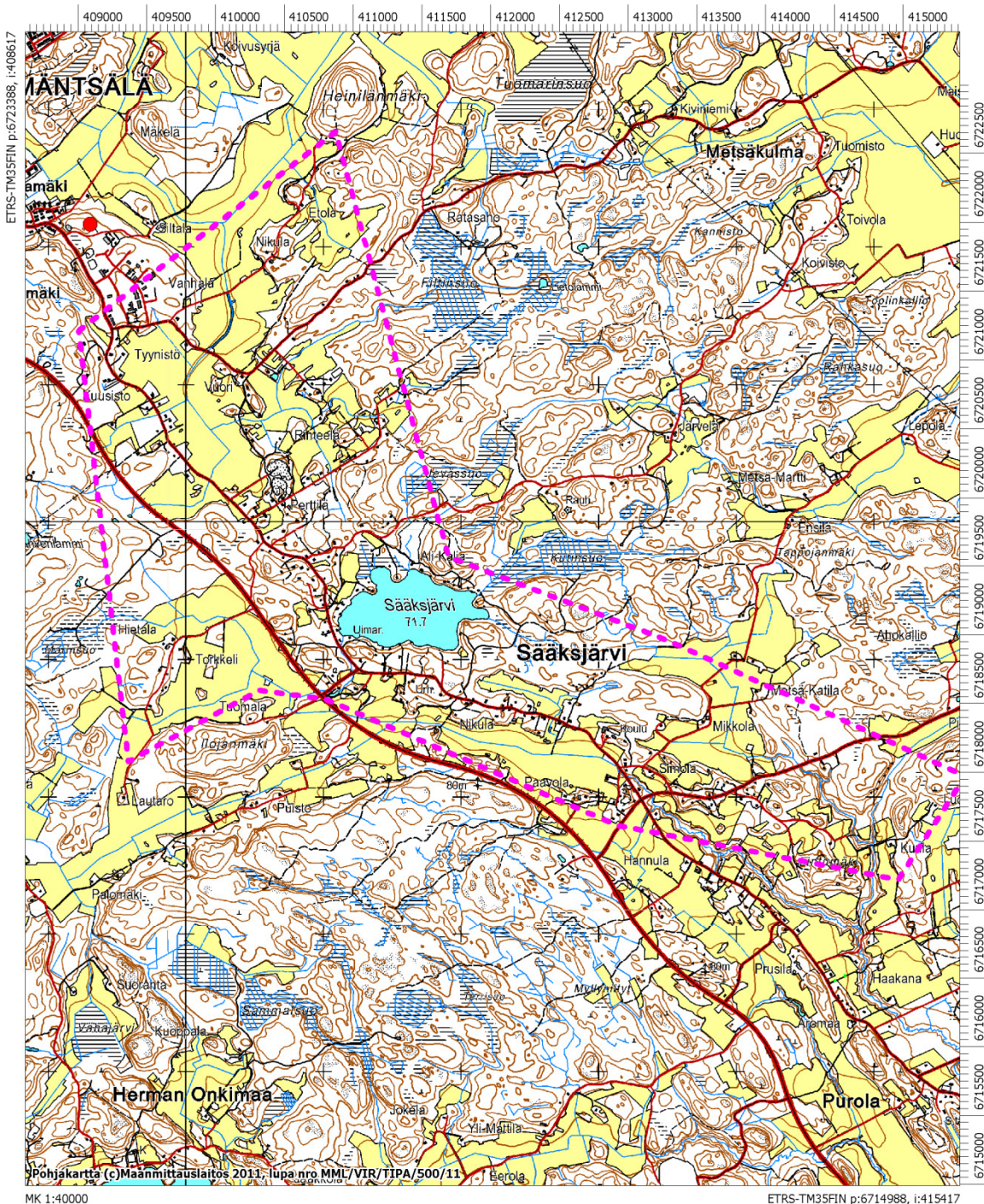


Tiivistelmä

Mäntsälään Sääksjärven kylän alueelle on tekeillä uusi vesihuoltolinja, minkä vuoksi tulevan viemäri­linjan alalle tuli suoritettavaksi arkeologinen inventointi. Inventointi koski linjaa, joka on tarkoitus kaivaa rakennushankkeen vaiheiden 2 ja 3 aikana. Suunnitellun viemäri­linjan alueelta tai sen välittömästä läheisyydestä ei tunnettu ennestään kiinteitä muinaisjäännöksiä tai irtolöytöpaikkoja. Inventoinnissa keskityttiin vesihuoltolinjauksen alueille, jotka eivät kulkeneen teiden varsilla tai pihossa. Inventoinnin yhteydessä tehtiin pintapöimintää muokatuilla peltoalueilla ja koekuopitusta ennalta potentiaalisiksi katsotuille alueille. Tulevan vesihuoltolinjan alueelta ei havaittu yhtään uutta muinaisjäännöstä.

Mäntsälän Sääksjärven vesihuoltolinja

Anu Lempiäinen
Yleiskartta, tutkimusalueen sijoittuminen
1:40000



Sisällysluettelo

Tiivistelmä.....	2
Sisällysluettelo	4
Arkisto- ja rekisteritiedot.....	5
1. Johdanto.....	6
2. Inventointialue.....	7
3. Tutkimuskertomus	7
4. Yhteenveto	8
Lähteet.....	9
Digitaalikuvaluettelo	10
Karttaluettelo.....	10
Kuvat	16
Koekuoppaluettelo.....	20

Kannen kuva: DG2228: 1. Yleiskuva kohti Mäntsälän kirkkoa. Idästä . Kuva Anu Lempiäinen.

Arkisto- ja rekisteritiedot

Mäntsälä Sääksjärvi

Sääksjärven -kylän vesihuoltolinjan inventointi

Inventoija: Anu Lempiäinen

Museovirasto, KYH, Arkeologiset kenttäpalvelut

Kenttätöaika: 26.- 28.9.2011

Tutkimuskustannukset: 2875,00 €, Mäntsälän Sääksjärven vesiosuuskunta

Tutkimusraportti: Anu Lempiäinen 20.10.2011, Museoviraston arkisto

Peruskartat: 204411 (KKJ, 2000), 1:20000 ja L4411 (ETRS-TM35FIN, 2007), 1:25000

Kuvat: DG2226:1-6, DG2227:1, DG2228:1, DG2229:1 ja DG2230:1

Museoviraston arkisto, Helsinki

1. Johdanto

Mäntsälän Sääksjärven kylän alueella tehtiin syyskuussa 2011 kolmen maastopäivän mittainen inventointi ja koekuopitus, koska kylän alueelle on suunnitteilla uusi vesihuoltolinja. Maastotyöt tehtiin 26. - 28.9.2011 välisenä aikana. Inventoinnin toteutuksesta vastasi Museoviraston arkeologisten kenttäpalveluiden tutkija, FM Anu Lempiäinen. Inventoinnin kokonaiskustannukset olivat 2875,00 euroa ja niistä vastasi muinaismuistolain 15 § mukaisesti hankkeen toteuttaja eli Mäntsälän Sääksjärven vesiosuuskunta.

Mäntsälän kunnassa on viimeksi tehty arkeologinen perusinventointi Museoviraston toimesta vuonna 1984 (T. Heikkurinen-Montell). Sitä on täydennetty myöhemmillä osainventoinneilla, jotka eivät kuitenkaan ole kohdistuneet Sääksjärven vesihuoltosuunnitelman alueelle. Suunnitellun viemärilinjan alueelta ei siis aiemmin ole tehty kattavaa arkeologista inventointia. Tutkimusalueelta ei tunneta yhtään kiinteää muinaisjäännöstä tai irtolöytöä. Mäntsälän historia I:ssä mainitaan Sääksjärven alueelta löydetyiksi liuskerenkaan (KM 2452:58) ja oikokirveen (KM6175:9). Näihin irtolöytöihin viitataan myös Lahden museon asiaa koskevassa lausunnossa (Lahden kaupunginmuseon/Päijät-Hämeen maakuntamuseon Mäntsälän Sääksjärven vesiosuuskunnalle 14.6.2011 antama lausunto Sääksjärven vesihuoltosuunnitelman II- ja III-vaiheesta). Liuskerengas on löytynyt Sääksjärven Aromaani tilan pellosta ja sen tarkkaa löytöpaikkaa ei tiedetä. Oikokirves puolestaan on löytynyt Sääksjärveltä Frontin tilan palstalta, joka sijaitsi Sääksjärveltä Askolaan johtavan tien itäpuolella. Molemmat löytöpaikat sijaitsivat kuitenkin tutkimusalueesta katsoen kauempana kaakossa, eivätkä osu tutkittavalle alueelle. Historiallisten lähteiden perusteella tiedetään, että Sääksjärvi on ollut Mäntsälän vanhimpia kyliä. Vanhin tieto kylän asutuksesta on Porvoonläänin maakirjasta vuodelta 1543, jolloin siellä oli jo kymmenen taloa. Inkala mainitaan 1600-luvun maakirjoissa yhtenä Sääksjärven kantatiloista. Inkalan alueella on siis mahdollisesti jo 1500-luvulta periytyvä kylätontti. Aiemmissä tutkimuksissa kylätontin säilyneisyyttä tai laajuutta ei ole selvitetty. Viemärinjasuunnitelman myötä nousi tarve selvittää onko suunnitellun viemärilinjan alueella mahdollisesti säilynyt vanhaan kylätonttiin liittyviä rakenteita. Asiaa selvitettiin koekuopituksen ja maastotarkastuksen avulla.

Inventoinnin aikana koko muu viemärilinjan alue inventoitiin kokonaisuudessaan, painopisteen ollessa kuitenkin alueilla, jotka eivät ole teiden vieressä tai pihoilla. Maastotarkastuksessa käveltiin viemärilinjan rakennusvaiheen 2 ja 3 alueet läpi n. 10 metrin levyisenä kaistana. Pintapöimintää tehtiin sellaisilla pelloilla, jotka olivat auki kynnetyinä. Lisäksi tehtiin koekuopitusta Kaipiaisen tilan länsipuolelle, alueelle, jossa korkeus merenpinnasta korreloi alueella tunnettuun kivikautiseen rantakorkeuteen (70 m mpy).

Vesihuoltolinjan suunnitellulta vaikutusalueelta ei löydetty muinaismuistolain (295/63) tarkoittamia ja rauhoittamia kiinteitä muinaisjäännöksiä. Näin ollen viemäriinjan toteuttamiselle suunnitellulla tavalla ei ole muinaismuistolain asettamaa estettä.

Helsingissä, 7.10.2011

Anu Lempiäinen, FM

2. Inventointialue

Inventoidun vesihuoltolinjan alue sijaitsee Mäntsälässä Sääksjärven kaakkois-, etelä-, lounais- ja luoteispuolella; Mäntsälän kirkolta 4-8,5 km kaakkoon. Etelässä alue rajoittuu pääosin tiehen no 55, muualla linja seurailee teiden- ja peltojen reunoja, jonkin verran alueeseen sisältyy myös piha-alueita ja metsiä. Inventoidun alueen pituus oli noin 20 km.

3. Tutkimuskertomus

Inventoinnissa käytettyjä tutkimusmenetelmiä olivat pintapoiminta auki muokatuilla peltoalueilla, koekuopitus potentiaalisimmiksi katsotuilla alueilla, sekä koko vesihuoltolinjan silmämääräinen tarkastus mahdollisten muinaisjäännöksille otollisten paikkojen löytämiseksi. Potentiaalisimmiksi katsottiin paikat, joista oli historiallisten lähteiden perusteella odotettavissa vanhan kyläasutuksen merkkejä (Inkala) tai jotka korkeutensa (n. 70 m mpy), sekä maaston perusteella voitiin ajatella olevan otollisia kivikautista asutusta ajatellen (mm. Kaipainen ja Kestikievarin alue).

Koekuopitusta tehtiin Inkalan kylätontin itäpuoleisen pellon reunaan (Kuva DG2226:1 ja 6), josta toivottiin löytyvän rakenteita tai muita merkkejä mahdollisesti jopa 1500-luvulle saakka ulottuvasta asutuksesta. Pellon reunaan tehtiin 12 koekuoppaa. Löytöinä peltomullasta tuli kaksi palaa lasitettua punasavikeramiikkaa (koekuoppa 4) ja kaksi palaa kukkakuvioista fajanssia (koekuoppa 5), löytöjä ei otettu talteen (Kuvat DG2226: 2 ja 3). Maaperä oli hyvin kosteaa harmaata savea koko alueella. Mitään rakenteita tai viitteitä kulttuurimaasta ei löytynyt. Putkilinja kulkee varsinaisen, kummalla olevan kylätontin alueen alapuolella, joten on mahdollista, ettei asutus ole koskaan yltänyt nyt kaavaillun linjauksen alueelle. On myös mahdollista, että myöhempi maanviljelystoiminta on tuhonnut mahdolliset asutusjäänteet. Itse kylätontin alue vaikuttaisi olevan melko myllätty ja siinä on ollut aivan viimeaikaistakin

rakennustoimintaa, joten varhaisen asutuksen merkkien löytäminen kylätontilta voi olla haastavaa (Kuvat DG2226:4 ja 5). Inkalan kylätontin pohjoispuolella, pellon laidassa on hyvin kivinen, vanhoja kuusia kasvava ns. saareke, missä kivien joukossa on myös sellaisia, jotka voisivat olla rakennuksiin liittyviä. Nykyisin alue ei ole käytössä, lukuun ottamatta lemmikkieläinten hautaamista (Kuva DG2226:6).

Toinen kohde, jossa tehtiin koekuopitusta oli Kaipiaisen Sääksjärven kaakkoispuolella (Kuva DG 2227:1). Alueen pelloilla on perimätiedon mukaan ollut kolerahautausmaa. Lisäksi pelto sijaitsee kivikaudelle otollisella 70 m mpy käyrällä ja maaperä mullan olla on hiekkaa. Alueelle tehtiin koekuoppia vesihuoltolinjan alueelle, mutta niistä ei kuitenkaan saatu havaintoja kulttuurimaasta, rakenteista tai löydöistä. Alueella tehtiin myös pintapöimintää ja läheisen sorakuopan reunat tarkastettiin. Pintapöimintää tehtiin myös Kaipiaisen tilan pohjoispuolella mutta sieltäkään ei löytöjä tullut.

Kolmas kohde, jonne oli tarkoitus tehdä koekuopitusta, oli Sääksjärven eteläpuolelle, Kestikievarin itäpuoleisille pelloille, jotka myös ovat samalla, kivikaudelle otollisella korkeudella (70m mpy). Alueelta on suullisen tiedon mukaan aikaisemmin löytynyt kvartsi-iskos (Suullinen tiedonanto K. Katiskoski 8.9.2011). Vesihuoltolinja oli kuitenkin jo ehditty kaivaa ennen inventointia (Kuva DG2230:1), joten koekuopitus katsottiin turhaksi. Alue kuitenkin käytiin läpi pintapöimien mutta mitään löytöjä ei saatu tai havaintoja kulttuurimaasta tehty. Alueen pellot olivat hyvin savisia, saven ulottuessa putkikaivannosta tehtyjen havaintojen perusteella yli metrin syvyyteen, joten kivikautisen asutuksen kannalta alue ei liene ollut kovin houkutteleva.

Pintapöimintää tehtiin avoimiksi muokatuilla pelloilla myös vesihuoltolinjan luoteispäässä, Etola – Nikula alueella, sekä Rajamäki-Tyynistö alueilla. Lisäksi Hietala –Torkkeli alueella tien 55 eteläpuolella. Pellot olivat hyvin savisia ja märkiä, eikä mitään löytöjä saatu.

Kenttätyöolosuhteet inventoinnin aikana olivat vuodenaikaan nähden melko hyvät. Runsaiden sateiden vuoksi pellot tosin olivat hyvin märkiä, mikä vaikeutti niillä kävelemistä. Suurin osa pelloista oli vielä muokkaamatta, joten pintapöimintää voitiin tehdä vain rajoitetusti.

4. Yhteenveto

Mäntsälään Sääksjärven kylän alueelle on suunnitteilla uusi vesihuoltolinja. Linjan alueelta tai sen välittömästä läheisyydestä ei tunnettu kiinteitä muinaisjäänöksiä tai irtolöytökohteita. Historiallisten lähteiden perusteella tiedettiin, että Inkalan kylätontti Sääksjärven kaakkoispuolella saattaa periytyä jo 1500-luvulta. Inventoinnin aikana Inkalan läheisyydessä kulkevan viemärilinjauksen aluetta tarkastettiin koekuopituksen avulla. Viemärilinjaa alaa ei ole aikaisemmin kattavasti inventoitu, joten koko

viemärlinjauksen 2. ja 3. rakennusvaiheen ala inventoitiin ennestään tuntemattomien muinaisjäännösten löytämiseksi. Maastotutkimukset suoritettiin kolmen päivän aikana syyskuun lopussa 2011. Maastotarkastuksessa käytiin koko viemärlinjauksen ala läpi n. 10 m levyisenä kaistana, sekä tehtiin pintapoimintaa auki muokatuilla peltoalueilla.

Koekuopituksia tehtiin Inkalan lisäksi Kaipiaisen alueella tavoitteena löytää viitteitä mahdollisesti kivikautisesta asutuksesta. Lisäksi koekuopitusta oli tarkoitus tehdä myös Sääksjärven eteläpuolella Kestikievarin läheisellä pellolla mutta siitä luovuttiin, koska vesihuoltolinjan kaivutyöt oli sillä alueella jo suoritettu.

Mäntsälän Sääksjärven kylän alueelle suunnitellun vesihuoltolinjan alueelta ei löydetty mitään sellaisia muinaismuistolain (295/63) tarkoittamia ja rauhoittamia kiinteitä muinaisjäännöksiä, jotka asettaisivat esteen viemärihankkeen toteuttamiselle suunnitellulla tavalla.

Lähteet

Alanen, Kepsu (1988): Kuninkaan kartasto Suomesta 1776-1805. SKS:n toimituksia 505. Tampere

Oksanen (1991): Mäntsälän historia Ruotsin vallan aikana.. Mäntsälän historia I. Jyväskylä

Digitaalikuvaluettelo

Kuvan numero	Kohde	Aihe	Kuvaaja	Kuvatyyppi
DG2226:1	Mäntsälä, Sääksjärvi	Yleiskuva. Inkalan kylätontti. Lounaasta	A.Lempiäinen	digitaalikuva
DG2226:2	Mäntsälä, Sääksjärvi	Yksityiskohtakuva, Inkalan kylätontti. Punasavikeramiikkaa koekuopasta.	A.Lempiäinen	digitaalikuva
DG2226:3	Mäntsälä, Sääksjärvi	Yksityiskohtakuva. Inkalan kylätontti. Fajanssia koekuopasta.	A.Lempiäinen	digitaalikuva
DG2226:4	Mäntsälä, Sääksjärvi	Yleiskuva. Inkalan kylätontti. Luoteesta.	A.Lempiäinen	digitaalikuva
DG2226:5	Mäntsälä, Sääksjärvi	Yleiskuva. Inkalan kylätontti. Luoteesta.	A.Lempiäinen	digitaalikuva
DG2226:6	Mäntsälä, Sääksjärvi	Yleiskuva. Inkalan kylätontti. Pohjoisosaa. Lounaasta.	A.Lempiäinen	digitaalikuva
DG2227: 1	Mäntsälä, Sääksjärvi	Yleiskuva. Kaipiaisen pelto. Koillisesta.	A.Lempiäinen	digitaalikuva
DG2228: 1	Mäntsälä, Sääksjärvi	Yleiskuva. Mäntsälän kirkko. Idästä.	A.Lempiäinen	digitaalikuva
DG2229:1	Mäntsälä, Sääksjärvi	Yleiskuva. Rajamäen pelto. Lounaasta..	A.Lempiäinen	digitaalikuva
DG2230:1	Mäntsälä, Sääksjärvi	Yleiskuva. Kestikievarin itäpuoleiset pellot. Viemäriinjan kaivantoa. Länsilounaasta.	A.Lempiäinen	digitaalikuva

Karttaluettelo

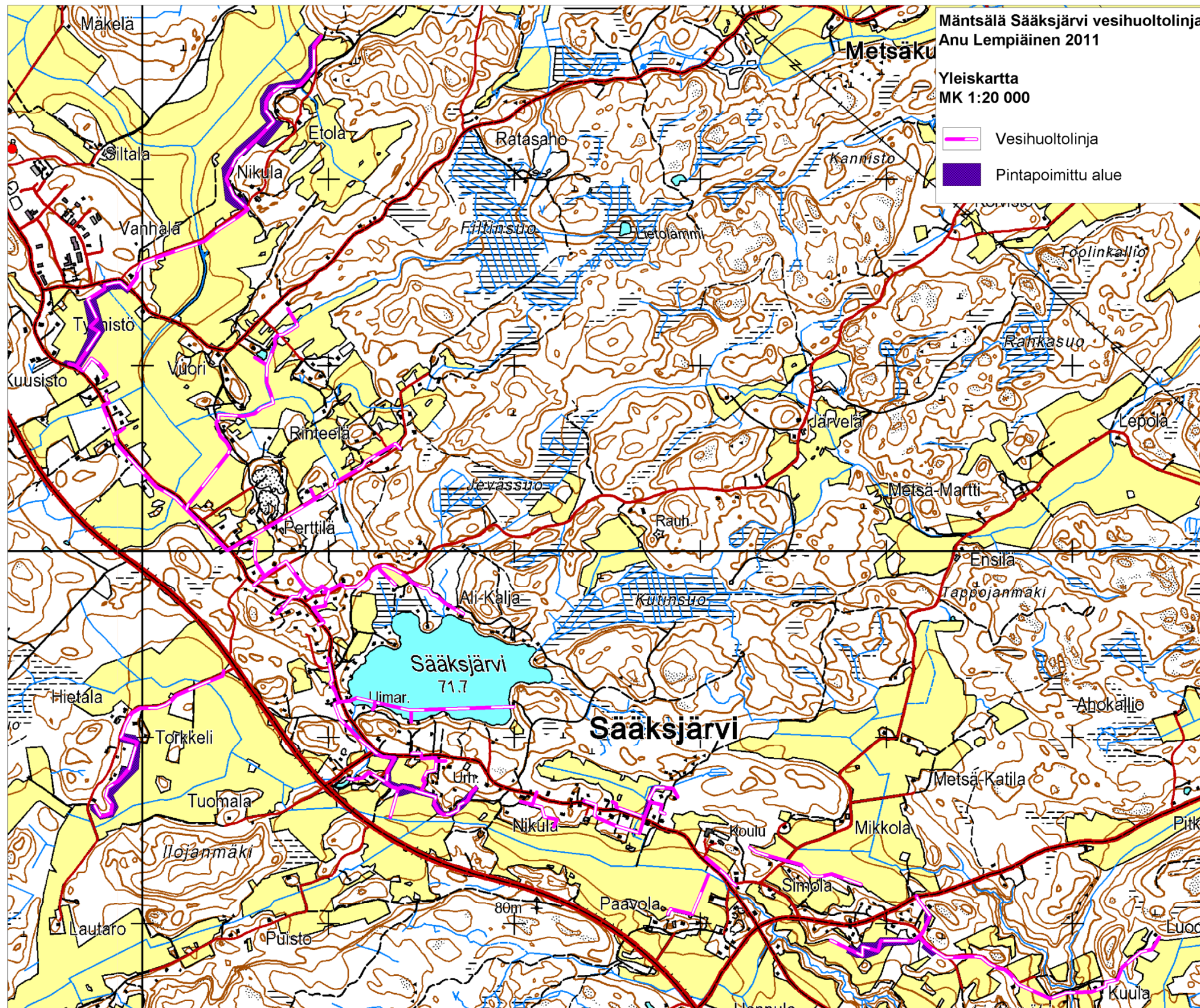
Yleiskartta 1:20 000 Vesihuoltolinja ja pintapöimitut alueet

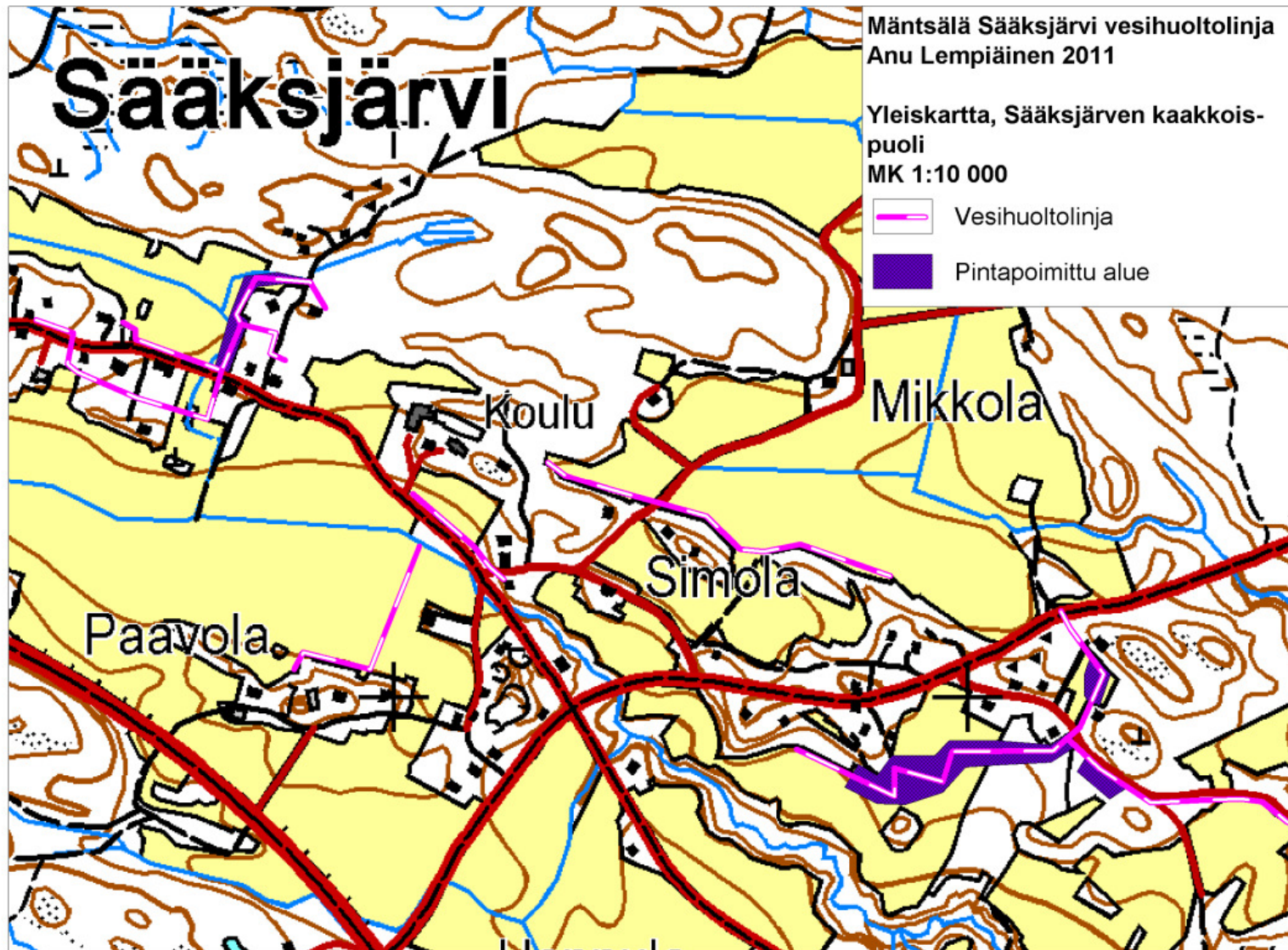
Aluekartat 1:10 000

- Kaakkoisosaa
- Lounaisosa
- Luoteisosaa

Kohdekartat 1:2000



- Inkala
- Kaipiaisen

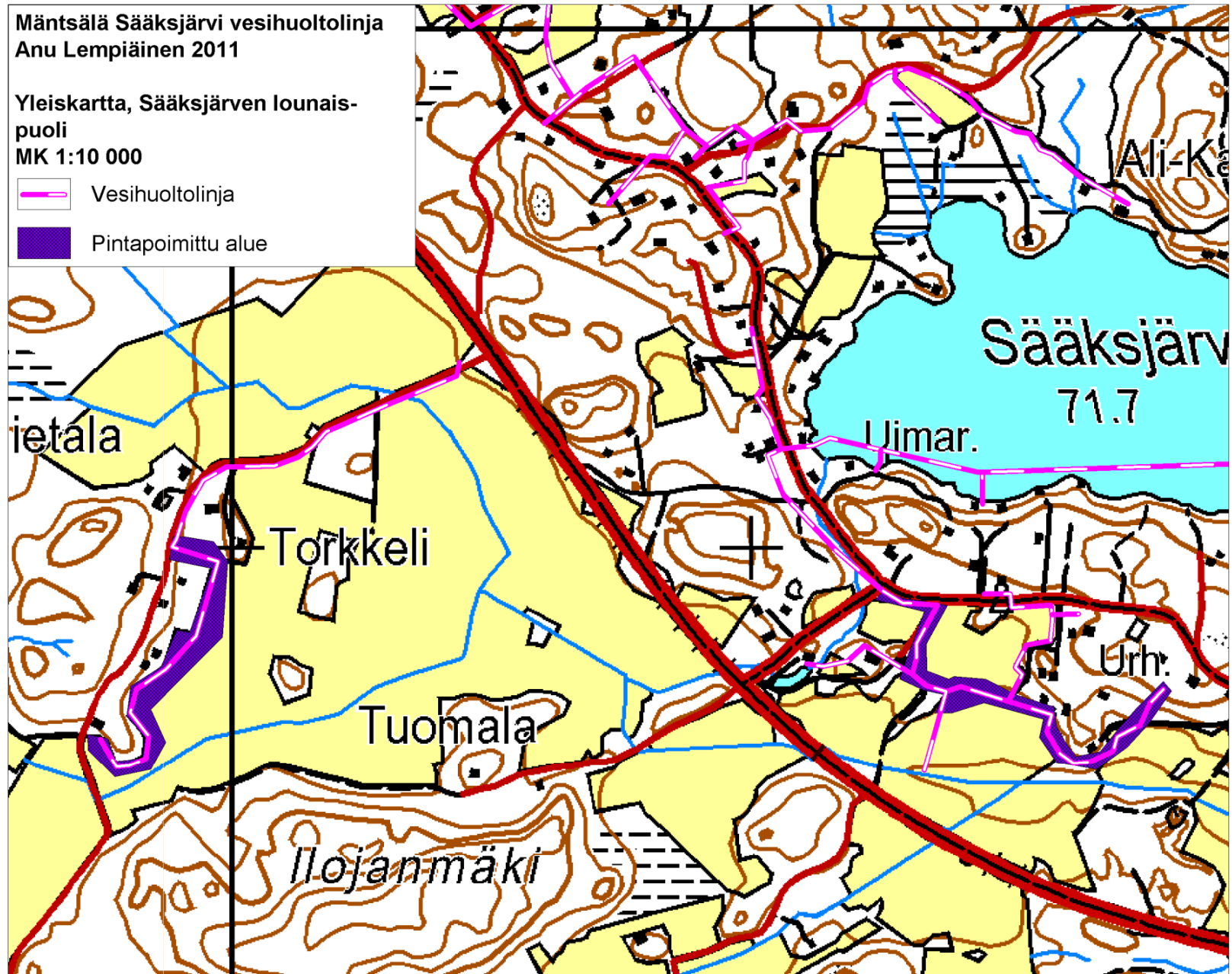




Mäntsälä Sääksjärvi vesihuoltolinja
Anu Lempiäinen 2011



Yleiskartta, Sääksjärven lounais-
puoli
MK 1:10 000

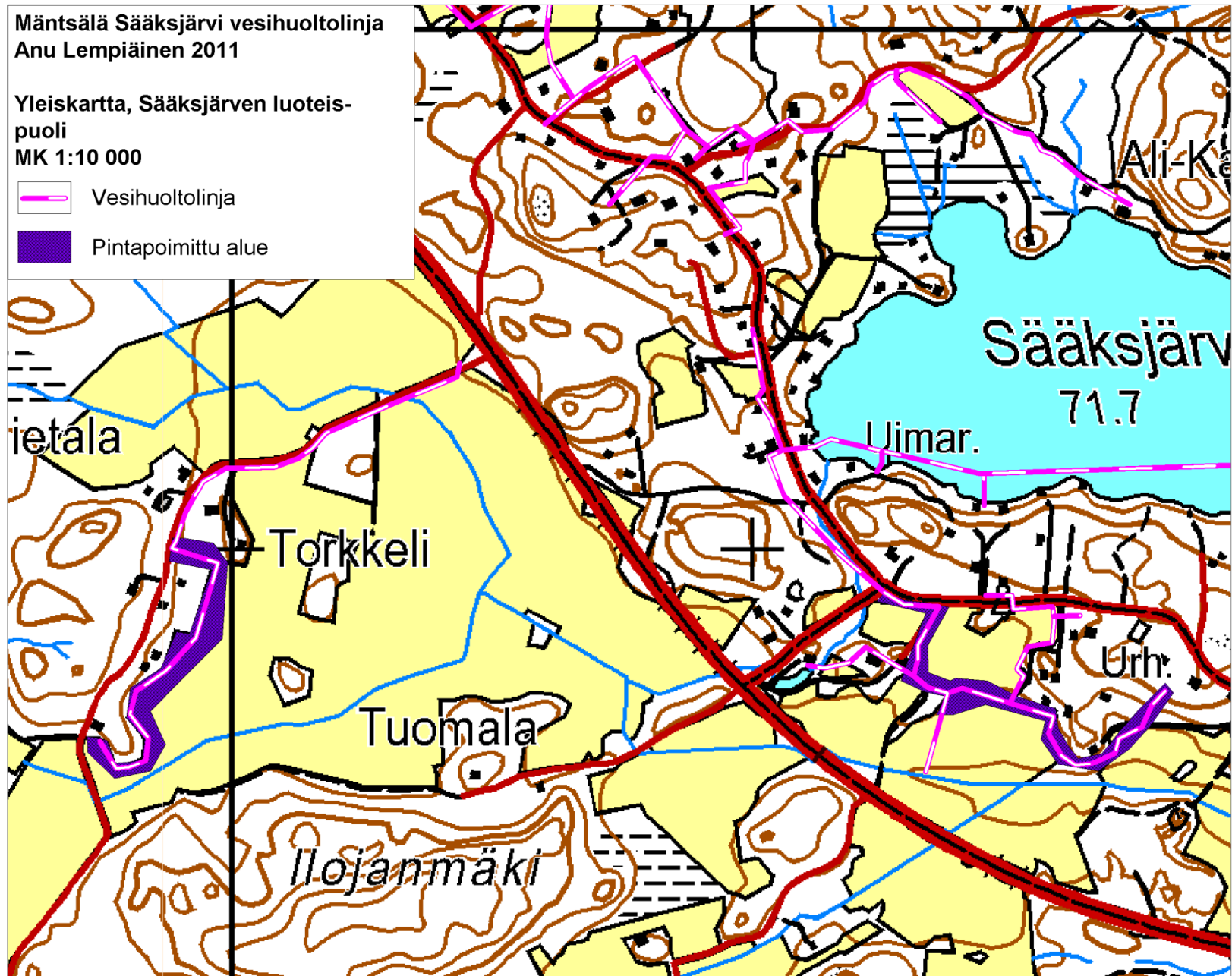
-  Vesihuoltolinja
-  Pintapoitettu alue



Mäntsälä Sääksjärvi vesihuoltolinja
Anu Lempiäinen 2011

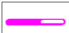


Yleiskartta, Sääksjärven luoteis-
puoli
MK 1:10 000

-  Vesihuoltolinja
-  Pintapoitettu alue



Mäntsälä Sääksjärvi vesihuoltolinja
Anu Lempiäinen 2011

Kohdekarttakartta, Kaipainen
MK 1:2000

-  Vesihuoltolinja
-  Pintapoitettu alue
-  Koekuoppa



Kuvat



DG2226:1 Yleiskuva Inkalan kylätontista. Lounaasta. Kuvaaja Anu Lempiäinen



DG2226:2 Inkala, koekuopan 4 löytöjä: lasitettua punasavikeramiikkaa ja tiilen pala. Kuvaaja Anu Lempiäinen.



DG2226:3 Inkala, koekuopan 5 löytöjä: kukkakuvioiden fajanssikupin palasia. Kuvaaja Anu Lempiäinen.



DG2226:4 Yleiskuva Inkalan kylätontista. Luoteesta. Kuvaaja Anu Lempiäinen.



DG2226:6 Yleiskuva Inkalan kylätontin pohjoispuolelta alueesta. Kuvaaja Anu Lempiäinen.



DG 2227:1 Yleiskuva Kaipiaisen pelloista. Koillisesta. Kuvaaja Anu Lempiäinen.



DG2229:1 Yleiskuva Rajamäen pelloista. Lounaasta. Kuvaaja Anu Lempiäinen.



DG2230:1 Yleiskuva Kestikievarin itäpuolisista pelloista. Vesihuoltolinja kaivettu keskellä. Länsilounaasta. Kuvaaja Anu Lempiäinen.

Koekuoppaluettelo

No	P	I	Paikka	Syvyys cm	Maalaji	Havainnot
1	6718576	412709	Inkala	40	Savi	-
2	6718581	412711	Inkala	35	Savi	-
3	6718589	412716	Inkala	40	Savi	-
4	6718597	412721	Inkala	45	Savi	2 kpl punasavikeramiikkaa
5	6718607	412727	Inkala	40	Savi	2 kpl fajanssia
6	6718616	412730	Inkala	40	Savi	-
7	6718636	412741	Inkala	40	Savi	-
8	6718648	412744	Inkala	45	Savi	-
9	6718678	412739	Inkala	40	Savi	-
10	6718685	412746	Inkala	35	Savi	-
11	6718704	412752	Inkala	40	Savi	-
12	6718710	412762	Inkala	40	Savi	-
13	6717865	413912	Kaipiainen	50	Multa/Hiekka	-
14	6717873	413886	Kaipiainen	45	Hiekka/Multa	Ladon ja peltotien vieressä. Tumma tahmainen maannos, ei löytöjä.
15	6717863	413950	Kaipiainen	50	Multa/Hiekka	-