

# Hankasalmen Ruumissaaret



## Hankasalmen historiallisen ajan hautapaikkojen inventointi 2008-2009

FM Juha Ruohonen  
Arkeologia  
Turun yliopisto

## **Hankasalmen Ruumissaaret. Historiallisen ajan hautapaikkojen inventointi 2008-2009**

### **Tiivistelmä**

Vuosien 2008 ja 2009 aikana tehdyn tutkimuksen päämääränä oli Hankasalmen historiallisen ajan ruumiskalmistojen ja muiden hautapaikkojen paikantaminen ja arkeologinen tarkastus. Arkistoselvityksen kautta Hankasalmelta esille tulleet kohteet pyrittiin tarkastamaan maastossa niiden tarkemman luonteen, laajuuden ja ajoituksen selvittämiseksi. Historiallisen ajan hautapaikoilla tarkoitetaan kirkkomaan ulkopuolisia kalmistoja tai hautapaikkoja, joita on eri lähteiden perusteella käytetty keskiajalta 1800-luvulle. Kohteissa on saattanut olla pysyviä hautauksia tai niitä on voitu käyttää väliaikaisesti esimerkiksi kesän ja kelirikon aikana; viimeksi mainitussa tapauksessa ruumiit olisi myöhemmin säiden niin salliessa kuljetettu kirkkomaan multiin. Hankasalmella kohteet sijaitsevat usein pienissä saarissa. Vakiintuneen nimeämistradition mukaisesti kohteiden niminä on Hankasalmen ympäristössä usein Ruumissaari. Inventointiraporttiin on koottu tarkkoja tietoja kaikkiaan yhdeksästä kohteesta, joista viisi osoittautu varmoiksi hautapaikoiksi. Osasta kohteita on 1600- ja 1700-lukujen vaihteeseen ajoittuvia asiakirjamainintoja.

## Sisällys

<b>1. Johdanto</b>	<b>3</b>
<b>2. Tausta ja tutkimushistoria</b>	<b>3</b>
<b>3. Tutkimukset 2008 ja 2009</b>	<b>4</b>
<b>5. Tulokset</b>	<b>5</b>
<b>5. Lähteet ja kirjallisuusluettelo</b>	<b>6</b>
<b>6. Kohdekuvaukset</b>	<b>8</b>
1. Hankasalmi Venekoski [Kuuhanavesi] Ruumissaari	9
2. Hankasalmi Kovalanmäki [Kuuhanavesi] Ruumissaari	18
3. Hankasalmi Säkinmäki [Armisvesi] Saunasaari	26
4. Hankasalmi Säkinmäki [Armisvesi] Myssyrä	29
5. Hankasalmi Virmasniemi Köllinniemi (Hautuumaa)	34
6. Hankasalmi Kynsivesi [Kynsivesi] Ukonluoto	43
7. Hankasalmi/Laukaa [Kynsivesi] Tuomarinsaari	47
8. Pieksämäki [Vihtanen] Pienisaari eli Everstinsaari	50
9. Laukaa (ent. Hankasalmi) Lankamaa [Kynsivesi] Ruumissaari	57
10. Muita mahdollisia kohteita (ei tarkastettu)	61

## Liitteet

- Liite 1. Osteologinen analyysi. Hankasalmi Virmasniemi Köllinniemi Hautuumaa (FM Kati Salo)
- Liite 2. Osteologinen analyysi. Hankasalmi Kovalanmäki Ruumissaari (Marko Marila)
- Liite 3. Ajoitus Hankasalmi Virmasniemi Köllinniemi (Hautuumaa)
- Liite 4. Kuvaluettelo
- Liite 5. Löytöluettelo

# **Hankasalmen Ruumissaaret. Historiallisen ajan hautapaikkojen inventointi 2008-2009**

## **1. Johdanto**

Tutkimuksen päämääränä oli Hankasalmen historiallisen ajan ruumiskalmistojen ja muiden hautapaikkojen paikantaminen ja arkeologinen tarkastus. Arkistoselvityksen kautta Hankasalmeilta esille tulleet kohteet pyrittiin tarkastamaan maastossa niiden tarkemman luonteen, laajuuden ja ajoituksen selvittämiseksi.

Käytännön tarve kohteiden tarkastamiseksi on suuri, sillä tietoja paikoista ei aikaisemmin ole järjestelmällisesti koottu yhteen eikä kohteita ole juurikaan tutkittu. Arkeologinen tutkimus on ainoa keino saada uusia tarkkoja tietoja näistä kohteista, joilla on taas suuri merkitys tarkasteltaessa alueen historiallisen ajan asutusta ja kirkollista järjestäytymistä. Tarkemmilla tutkimuksilla kohteilta voidaan saada uusia tietoja myös hautaustavoista ja niiden muutoksista eri aikoina. Hankasalmen inventoinnissa keskityttiin kohteiden tarkastamiseen ja koeluonteiseen tutkimukseen. Tutkimukset ajoittuivat vuosille 2008 ja 2009.

Historiallisen ajan hautapaikoilla tarkoitetaan tässä lähinnä kirkkomaan ulkopuolisia kalmistoja tai hautapaikkoja, joita on eri lähteiden perusteella käytetty keskiajalta 1800-luvulle. Kohteissa voi olla pysyviä hautauksia tai niitä on voitu käyttää väliaikaisesti esimerkiksi kesäkuuman ja kelirikon aikana; viimeksi mainitussa tapauksessa ruumiit olisi myöhemmin kuljetettu kirkkomaan multiin. Kohteet sijaitsevat usein saarissa tai niemissä. Vakiintuneen nimeämistradition mukaisesti kohteiden niminä on Keski-Suomen itäosassa usein Ruumissaari. Saarisijainnin lisäksi osa kohteista on niemissä tai muutoin mantereen puolella.

Hankasalmen historiallisen ajan hautapaikkojen inventointi liittyy allekirjoittaneen monivuotiseen hankkeeseen Suomen hautasaarista, joka on yhteydessä allekirjoittaneen laajempaan Turun yliopiston arkeologian oppiaineeseen tehtävään tutkimusprojektiin Sisä-Suomen kristillistymisestä ja kirkollisesta organisaatiosta keskiajalta 1700-luvulle.

## **2. Tausta ja tutkimushistoria**

Hankasalmi sijaitsee Keski-Suomen maakunnan itäosassa Savon vastaisella rajalla. Kunta ei tutkimusalueena muodosta historiallisesti tiiviisti rajautuvaa aluetta, sillä Hankasalmena nykyisin tunnettu alue on 1800-luvulla perustettu monen eri pitäjän osista. Alkuaan suuri osa Hankasalmea kuului 1561 perustettuun Rautalammin seurakuntaan, myöhemmin myös Pieksämäkeen (1573) ja Laukaaseen (1593) sekä 1600-luvulla perustettuun Kangasniemen seurakuntaan. Alueen poikki on kulkenut jo keskiajalla vakiintunut Hämeen ja Savon välinen maakuntaraja. Hankasalmen historialliselle taustalle leiman siis antaa kuuluminen sekä kahteen maakuntaan että moniin vanhoihin pitäjiin. Myös myöhemmät aluemuutokset ovat vaikuttaneet eri kylien historiaan. Esimerkiksi Hankasalmen itäosan kylistä Lankamaa liitettiin Laukaaseen 1967.

Hankasalmella ja sen läheisyydessä historialliset, kirkkomaan ulkopuoliset hautapaikat sijaitsevat useimmiten pienissä saarissa. Näiden hautasaarikohteiden varsinaisena nimenä tai rinnakkaisnimenä on Hankasalmen ympäristössä usein Ruumissaari. Nimeä on käytetty seudulla erisnimen ohella usein myös yleisnimenä (=ruumissaari) minkä tahansa hautasaaren merkityksessä.

Koko Suomen mittakaavassa tarkasteltuna Hankasalmen alueella on historiallisen ajan hautapaikkoja tutkittu melko runsaasti. Alueen Ruumissaaret ovat kiinnostaneet jossain määrin sekä historian tutkijoita että myös arkeologeja. Hankasalmen kohteista on mainintoja jo 1800-luvun lopulla tehdyissä erilaisissa perimätiedon ja nimistöaineiden keräelmissä; myös Suomen Muinaismuistoyhdistyksen stipendiaattina toiminut Henrik Laitinen mainitsee vuonna 1878 laaditussa mutta käsikirjoitukseksi jääneessä työssään joitain Hankasalmen kohteita. Kohteista on lisäksi mainintoja sekä Hankasalmen että lähipitäjien (mm. Rautalampi, Pieksämäki, Kangasniemi) paikallishistorioissa ja kyläkirjoissa.

Myös eri seurakuntien historiallisista asiakirjoista löytyy nimiä ja muita tietoja Hankasalmen ja sen läheisyydessä sijaitsevista saarista että saariin haudatuista. Koska esimerkiksi seurakuntien historiakirjat alkavat tyypillisesti vasta 1600-luvun lopulla tai 1700-luvun alussa, ei ajalta ennen tätä ole lainkaan aihetta koskevia suoria asiakirjalähteitä. Myös isonvihan ajan kyseissä aineistoissa on katkos. Viimeinen asiakirjatieto Hankasalmen saareen haudatusta on vuodelta 1723 ja tapaus liittyy Kuuhankaveden eteläisempään Ruumissaareen. Tuolloin Kangasniemen Ruokomäen kylästä kotoisin ollut Eerikki Virolainen hautasi saareen tyttölapsensa

Laajasta kiinnostuksesta ja tutkimuksen näennäisestä laajuudesta huolimatta kohteita ei Kuuhankaveden pohjoisemman eli Venekosken Ruumissaaren ja nykyään Laukaaseen kuuluvan Kynsiveden Ruumissaaren lisäksi ole tarkastettu nykyisten tieteellisten kriteerien vaatimalla tavalla. Erilaisia paikallisten ja museoammattilaisten toimesta tehtyjä tarkastuksia, tutkimuksia ja kaiveluja paikoilla on kuitenkin tehty raporttien puuttumisesta huolimatta. Kohteita käsittelevät aikaisemmat tiedot on monista eri arkistoista pyritty järjestelmällisesti kokoamaan tähän raporttiin.

### **3. Tutkimukset 2008 ja 2009**

Ennen maastotutkimuksia Hankasalmen hautapaikkakohteita käsitteleviä tietoja haettiin lukuisista eri arkistoista, mm. Kotimaisten kielten tutkimuskeskuksen nimiarkistosta (NA), Museoviraston (MV) eri arkistoista ja Suomalaisen Kirjallisuuden Seuran Kansanrunousarkistosta (SKS KRA). Tietoja täydennettiin lisäksi mm. kotiseutu-, paikallishistoria- ja tutkimuskirjallisuudella sekä vanhoilla sanomalehtiartikkeleilla. Myös historiallista 1700- ja 1800-luvuille ajoittuvaa kartta-aineistoa hyödynnettiin soveltuvin osin, aineiston painottuessa julkaistuihin ja verkossa säilytettäviin karttoihin, mutta paikoittain hyödynnettiin myös alkuperäistä joko Maanmittauslaitoksen Kartta-arkistossa Jyväskylässä tai Kansallisarkistossa Helsingissä säilytettävää aineistoa. Arkistotutkimuksia jatkettiin ja kohteisiin liittyviä tietoja täydennettiin myös maastotöiden jälkeen ja raportointivaiheessa.

Tutkimukseen liittyvät maastokäynnit tehtiin ajalla 11.-16.8.2008 sekä 28.5.2009 ja 13.6.2009. Allekirjoittaneen mukana avustavana tutkijana toimi arkeologian opiskelija Anne-Mari Liira. Lisäksi muutaman päivän ajan tutkimuksiin osallistui Turun yliopiston arkeologian assistentti FL Ville Laakso. Kohteita käytiin lisäksi valokuvaamassa 13.3.2009 Juha Toivosen kanssa.

Tutkimusten käytännön järjestelyihin osallistuivat sekä Hankasalmen kunta että Hankasalmen seurakunta. Kunnalta saatiin tutkimusten käytännön kuluihin 500 euron määräraha. Hankasalmen seurakunnan puolesta järjestyi majoitus Kuuhankaveden rannalla sijaitsevasta leirikeskuksesta Hännilästä. Hankasalmen kunta osallistui myöhemmin syksyllä Virmasniemen Köllinniemen luulöydön analysoimiseen kustantamalla radiohiiliajoituksesta koituneet kulut. Tutkimuksen aikana allekirjoittanut työskenteli Jenny ja Antti Wihurin rahaston henkilökohtaisella apurahalla. Tässä yhteydessä esitän suuret kiitokset kaikille em. tahoille ja erityisesti Hankasalmen ent.

kulttuurisihteeri Ulla Kolehmaiselle. Kiitokset kuuluvat myös maastossa oppaina toimineille Pentti Närhelle ja Tapani Pöyhöselle sekä myös kaikille muille tutkimustyön aikana tapaamilleni henkilöille.

Tutkimukset saivat runsaasti julkisuutta sekä maakunta- ja paikallistasolla. Lehdistä mainittakoon Hankasalmen Sanomat 21.8. ja Keski-suomalainen 21.8.2009. Lisäksi Iltä-Sanomien julkaisi valtakunnallisella tasolla ainakin verkkosivuillaan 14.12.2008 uutisen Hankasalmen Köllinniemen hautapaikan löytymisestä. Hankasalmella järjestettiin Ruumissaariseminaari II -tapahtuma 13.6.2009, jonka yhteydessä mm. tutkimusten tuloksia esiteltiin laajalle yleisölle sekä käytiin tutustumassa Kuuhanaveden eteläiseen Ruumissaareen. Seminaari sai runsaasti julkisuutta ja mm. Hankasalmen Sanomat uutisoi tapahtuman kattavasti 17.6.2009 ilmestyneessä numerossaan.

Tutkimusten yhteydessä otetut diapositiivit on luettelointi Turun yliopiston arkeologian oppiaineen arkistoon numerolla TYA 358. Digitaalikuvat on liitetty vain alkuperäisen raportin yhteyteen. Raporttiin liitetyt kuvat ovat allekirjoittaneen ottamia, ellei toisin mainita. Eri kohteista talletetut löydöt on sijoitettu Turun yliopiston arkeologian oppiaineen kokoelmiin tunnuksilla TYA 855 ja 856. Kohteiden koordinaatit on raportissa esitetty yhtenäiskoordinaatistossa (YKJ). Kohteiden yleiskartoituksessa käytettiin apuna Garmin GPS II+ satelliittipaikanninta; yleiskartoissa esitettyjen painanteiden sijainnit ovat vaihtelevasta mittaustarkkuudesta johtuen viitteellisiä (tarkkuus kohteesta riippuen luokkaa  $\pm 5$  m). Suunnat on raportissa ilmoitettu joko sanallisesti tai lukemia käyttäen gooneina (asteikko 400). Hautapainanteiden suunnat on mitattu pituusakselin mukaan. Kohdekartoissa on hyödynnetty Maanmittauslaitoksen digitaalista peruskartta-aineistoa vuodelta 2007.

Raportin kohdekuvauksissa esitetään yksityiskohtaisesti kaikkiaan yhdeksän kohdetta (kohteet 1-9). Raporttiin on lisäksi liitetty luettelo muista, nyt tarkastamattomista Hankasalmen alueella sijaitsevista mahdollisista kohteista. Inventoinnin yhteydessä käytiin läpi jonkin verran myös runsaasti muita, raportissa mainitsemattomia alueita.

Virmasniemen Köllinniemenestä (raportin kohde 5) tutkimusten yhteydessä löydetyt luut analysoi FM Kati Salo (liite 1). Kuuhanaveden pohjoisemman eli Venekosken Ruumissaaren (kohde 1) pohjoisosasta kaatuneen puun juurakosta talteen otetun kallon tarkasti FM Kati Salo ja hampaat analysoi yksityiskohtaisesti hammashygienisti ja arkeologian opiskelija Marko Marila (liite 2). Virmasniemen Köllinniemenestä löydetyistä luusta on teetetty myös luonnontieteellinen ajoitus (liite 3).

Raportissa on kohteiden osalta merkitty rauhoitusluokka silloin, kun kyseessä on Museoviraston muinaisjäännösrekisterin kesäkuussa 2009 tuntema kohde; muutoin muinaisjäännökseksi luokiteltavalle kohteelle on havaintojen ja muiden tietojen perusteella esitetty suojeluehdotusta. Hautapaikkakohteet ovat suojeltuja Muinaismuistolain (295/1963) perusteella.

#### **4. Tulokset**

Vuosien 2008-2009 inventointia voidaan Hankasalmen osalta pitää perustutkimuksena. Tutkimusten yhteydessä tarkastettiin kaikkiaan kahdeksan hautapaikkana pidettyä kohdetta. Varmoina tai lähes varmoina hautapaikkoina voidaan luulöytöjen, paikannimien ja perimätietojen tukemana pitää kohteita 1, 2, 4, 5 ja 9. Tutkimusten merkittävimpanä – ja ehkä osin jopa yllättävimpanä – tutkimustuloksena voidaan pitää kokonaan uuden hautapaikkakohteen löytymistä Virmasniemen Köllinniemenestä (kohde 5).

Tarkastetuista kohteista Kynsiveden Ruumissaari (kohde 9) on historiallisen Hankasalmen alueella, mutta liitettyä Laukaaseen 1960-luvulta lähtien. Vihtasen hautasaarena tunnettu kohde (kohde 8) osoittautui 2009 tarkastuksessa sijaitsevan Pieksämäen puolella. Armisveden Saunasaaren ja Myssyrän osalta (kohteet 3-4) voidaan kohteisiin liittyvää perimätietoa pitää toisiinsa sekoittuneena niin, että vain toista kyseisistä kohteista on käytetty hautasaarena. Tällöin kyseeseen tulee Myssyrä, joka on jo 1800-luvulla tunnettu Ruumissaari-nimellä. Inventoinnissa tehdyt maastohavainnot tukevat tätä olettamusta.

Tarkemman ja luotettavamman kokonaiskuvan saamiseksi nyt tarkastamattomissa kohteissa (ks. kohde 7 sekä luettelo kohdekuvauksen 10 yhteydessä) tulisi tehdä täydentäviä tutkimuksia. Lisäksi monissa raportissa mainituissa kohteissa tulisi tulevaisuudessa tehdä jatkotutkimuksia mm. niiden luonteen ja tarkemman ajoituksen selvittämiseksi: vaikka kirkkomaan ulkopuolisten hautapaikkojen käytön loppuminen on asiakirjalähteiden perusteella melko hyvin selvillä, ei saarihautauksien alkua ole kyetty luotettavasti selvittämään.

Vuosien 2008-2009 tuloksellisista tutkimuksista huolimatta uusien kohteiden löytyminen Hankasalmen alueelta ei ole kokonaan pois suljettua.

## **5. Lähteet, lyhenteet ja kirjallisuus**

AAF - *Analecta Archaeologica Fennica* XIII 1955. Muinaistieteellisen toimikunnan vuosikertomukset vuosilta 1946-1950.

Ahola, Teija 1991. Hankasalmen hautausmaiden inventointi. Keski-Suomen museo.

Alanen, Timo & Kepsu, Saulo (toim.) 1989. Kuninkaan kartasto Suomesta. SKST 505.

Hankasalmen Sanomat 19.10.1967.

Hankasalmen Sanomat 4.6.1992.

Ilta-Sanomien 25.5.1956.

KA – Kansallisarkisto, Helsinki.

Maanmittaushallituksen kartta-arkisto (MHA).

Kuokkanen, Pertti P. (toim.) 1966. Hankasalmen kirja. JYY:n kotiseutusarja No 4. Pieksämäki.

Laitinen, Henrik 1878. Rautalammin kihlakunnan kertomus. Käsikirjoitus. Museovirasto, arkeologian osaston arkisto.

Laitinen, Erkki 2001. Hankasalmen – Kangasniemen seudun Ruumissaariin haudatut. Laitinen, Erkki (toim.) Ruumis- ja kalmasaaret. Etäällä kirkkomaasta. Hankasalmen koiseutuyhdistyksen julkaisuja 3. Hankasalmen kotiseutuyhdistys & Hankasalmen kunta. 64–84.

Laitinen, Erkki 2004. Asuttamisesta kappeliseurakunnan syntyyn. Hankasalmen historia I. Esihistoriasta vuoteen 1918. Hankasalmen kunta. Saarijärvi. 47-530.

Laitinen, Ida 1957. Hankasalmen varhaishistoriaa. Käsikirjoitus. Hankasalmen kunnan arkisto.

Manninen, Antero 1953. Kangasniemen historia I. Kangasniemi. Kangasniemen seurakunta.

Miettinen, Mirja & Kankkunen, Päivi 1992. Hankasalmi Viinikanselän Ruumissaari. Koekaivaus 1992. Koekaivausraportti. Museovirasto, arkeologian osaston arkisto.

Miettinen, Mirja 1993. Laukaa Lankamaa Ruumissaari. Hist. ajan 1500-1700 hautasaari tark. 1993. Tarkastuskertomus. Museovirasto, arkeologian osaston arkisto.

Muinaisjäännösrekisteri, Rekisteriportaali, Museovirasto.

<<http://kulttuuriymparisto.nba.fi/netsovellus/rekisteriportaali/portti/>> (tiedot 20.6.2009)

MV, kansatiede – Kansatieteen keruuarkisto, Museovirasto.

K8:130 Kangasniemi

K27:78 Pieksämäki

NA – Kotimaisten kielten tutkimuskeskus, nimiarkisto. Helsinki.

Pitäjänkokoelmat: Hankasalmi, Kangasniemi, Pieksämäki, Laukaa

Oras 24.2.1894.

Rausmaa, Pirkko-Liisa 1994. Heimosodat. Suomen perinneatlas. Suomen kansankulttuurin kartasto 2. SKST 587. 180-183

RA – Riksarkivet, Stockholm.

Lantmäteristyrelsens lev. nr 157. Pieksämäen pitäjänkartta 1750.

Lantmäteristyrelsens lev. nr 174. Rautalammin pitäjänkartta 1749.

Ruohonen, Juha 2005. Saariin ja metsiin haudatut. Historiallisen ajan hautapaikkoja Kangasniemellä. *Teoksessa*: Mustaa valkoisella. Ystäväkirja arkeologian lehtori Kristiina Korkeakoski-Väisäselle. Turun yliopisto, arkeologia. Vantaa. 256-269.

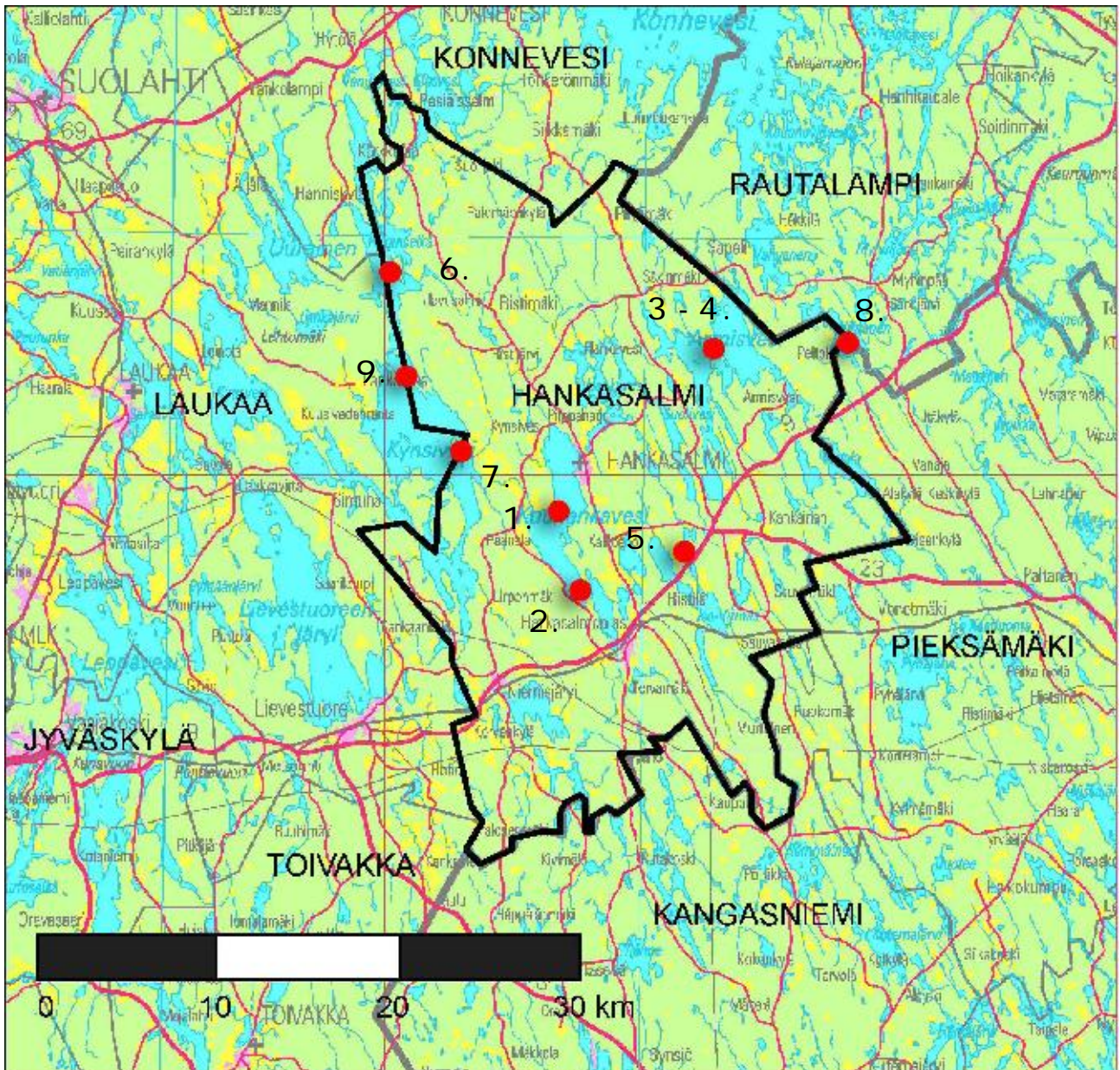
SKS KRA – Kansanrunousarkisto, Suomalaisen Kirjallisuuden Seura. Helsinki.  
Hankasalmi

Suomenmaa 1927. VIII Kuopion lääni. Maantieteellis-taloudellinen ja historiallinen tietokirja.

TYA – Turun yliopisto, arkeologia.



## 6. Kohdekuvaukset



Kartta 1. Raportissa esitetyt kohteet.

### Raportissa esitetyt kohteet (kunta, kylä, [vesistö], kohde)

- |  |                               |
|--|-------------------------------|
| 1. Hankasalmi Venekoski [Kuuhanavesi] Ruumissaari            | hautasaari                    |
| 2. Hankasalmi Kovalanmäki [Kuuhanavesi] Ruumissaari          | hautasaari                    |
| 3. Hankasalmi Säkinmäki [Armisvesi] Saunasaari               | hautasaari (?)                |
| 4. Hankasalmi Säkinmäki [Armisvesi] Myssyrä                  | hautasaari                    |
| 5. Hankasalmi Virmasniemi Köllinniemi (Hautuumaa)            | hautasaari                    |
| 6. Hankasalmi Kynsivesi [Kynsivesi] Ukonluoto                | tarinapaikka                  |
| 7. Hankasalmi/Laukaa [Kynsivesi] Tuomarinsaari               | luulöytö (?) (ei tarkastettu) |
| 8. Pieksämäki [Vihtanen] Pienisaari eli Everstinsaari        | hautasaari (?)                |
| 9. Laukaa (ent. Hankasalmi) Lankamaa [Kynsivesi] Ruumissaari | hautasaari                    |
| 10. Muita mahdollisia kohteita (ei esitetty kartalla)        | (ei tarkastettu)              |

## 1. Hankasalmi Venekoski [Kuuhanavesi] Ruumissaari

<b>Kohdenumero</b>	1
<b>Kunta</b>	Hankasalmi
<b>Kylä</b>	Venekoski
<b>Vesistö</b>	Kuuhanavesi
<b>Kohde</b>	Ruumissaari
<b>Mj-tunnus</b>	77010016
<b>Mj-tyyppi</b>	hautapaikat
<b>Tarkenne</b>	hautasaaret
<b>Ajoitus</b>	historiallinen
<b>Peruskartta</b>	3214 03 Kuuhanavesi
<b>Koordinaatit</b>	p = 6917 780 i = 3469 420 z = 100,00-105,00
<b>Sijainti</b>	Hankasalmen kirkosta 3,0 km lounaaseen
<b>Tutkimukset</b>	tarkastus 1950 (af Hällström, Muinaistieteellinen toimikunta) koekaivaus 1992 (M. Miettinen, Museovirasto) inventointi 2008 (J. Ruohonen, TYA)
<b>Löydöt</b>	KM 27155 (arkunnauloja) 1992 TYA 856 (luita ja arkunnaula) 2008
<b>Valokuvat</b>	TYA 358: 1-8
<b>Aiemmat tiedot</b>	Ahola 1991, 5 Laitinen E 2001, 76-80
<b>Havainto-olot</b>	hyvät
<b>Kohteen kunto</b>	hyvä
<b>Rauhoitusluokka</b>	1
<b>Muita tietoja</b>	Kuuhanavedessä on kaksi Ruumissaarta vain muutaman kilometrin säteellä toisistaan (ks. kohde 2)

## Tausta, tutkimushistoria ja kohteeseen liittyvä perimätieto

Ruumissaari sijaitsee Kuuhankaveden koillisosassa Venekoskella, Haapaniemen eteläpuolella noin 3 km Hankasalmen kirkosta lounaaseen. Ennen Hankasalmen pitäjän perustamista Venekosken Ruumissaari on maantieteellisesti kuulunut Hämeen historialliseen maakuntaan ja Rautalammin pitäjään. Kohdetta on nimitetty myös Viinikanselän tai Viinikkalanselän Ruumissaareksi.

Kyseisen kohteen käyttöä ruumishautauksiin käsitteleviä epäsuoria aikalaistietoja löytyy mahdollisesti Rautalammin seurakunnan rippikirjasta, jossa mainitaan neljä Kynsiveden kylästä 1709-1710 (nimeämättömään) saareen haudattua. Joidenkin muiden lähialueen kohteen ohella kyseinen maininta saattaisi tarkoittaa Kuuhankaveden pohjoista Ruumissaarta (Laitinen E. 2001, 78-79).

Paikan nimi ja saarella erottuvat hautapainanteet ovat perimätiedon ohella todistaneet Ruumissaarella olevista hautauksista. Lisäksi paikallisten tekemissä kaiveluissa on tullut esiin ihmisluita. Esimerkiksi ekonomi E. K. Laitisen, Veijo Liimataisen ja Kirsti Hintikan 1940-luvulla tekemien (tarkemmin määrittelemättömien) tutkimusten mukaan saareen olisi haudattu vainajia. Kaivajien mukaan haudat sijaitsivat saaren idänpuoleisen rantapenkan lähellä (Ahola 1991, 5). Ida Laitisen kertoman mukaan Ruumissaaresta olisi Hankasalmen Kotiseutuyhdistyksen toimesta vuonna 1955 avattu kuusi hautaa, mutta näihin ei Kansallismuseoon väitetyksi tehdystä ilmoituksesta huolimatta olisi kiinnitetty huomiota (ilmoitusta ei löydetty arkistotutkimusten yhteydessä 2008). Paikkakuntalaisten arvelujen mukaan saareen olisi haudattu 1700-luvulla isonvihan tai pikkuvihan aikana (Laitinen I. 1957, 1-2).

Saarta on tutkittu jo aikaisemminkin museoviranomaisten puolesta, mutta tekijästä ja vuodesta ei ole ollut täyttä varmuutta. Tutkimusten tekijänä on pidetty Nils Cleveä Muinaistieteellisestä toimikunnasta (nyk. Museovirasto) ja tarkastusaikana 1940-luvun loppua, mutta arkistolähteitä tästä tapahtumasta ei ole löytynyt (Miettinen & Kankkunen 1992, 5; ks. myös Laitisen E. 2001, 78). Todennäköisesti tapauksella on kuitenkin tarkoitettu Muinaistieteellisen toimikunnan vt. amanuenssi Olof af Hällströmin tarkastusmatkaa vuonna 1950. Tuolloin af Hällström tarkasti ”*Kuuhankajärven eräällä saarella sijaitsevan hautauspaikan, josta paikallinen kotiseutuyhdistys oli tehnyt ilmoituksen*”. Saarella oli af Hällströmin mukaan kymmenkunta iältään epämääräistä ruumishautaa (AAF 1955, 235). Venekosken nuorisoseuran arkistossa on lisäksi säilytetty Jorma Kohosen ilmeisesti juuri vuonna 1950 Ruumissaaresta piirtämää karttaa (ks. kartta 4; kartta esitetty myös Miettinen & Kankkunen 1992, liite II; Laitinen E. 2001, 78).

Vaikka Kuuhankaveden Venekosken Ruumissaaresta on vuosikymmenten aikana kaiveltu hautoja sekä paikallisten että museoviranomaisten toimesta ilmeisesti useaan eri otteeseen, saatiin ajantasaiset todisteet haudoista vasta vuonna 1992 Museoviraston tekemien koekaivausten yhteydessä. Tutkimukset tulivat ajankohtaiseksi, kun saaren omistaja oli vuonna 1991 hakenut rakennuslupaa Ruumissaaren eteläosaan suunnitellulle kesämökille. Vuoden 1992 tutkimuksissa todettiin saaren keskiosan itäpuolella vanhan rantatörmän lähellä varmoja hautoja kymmenen kappaletta, joista useita oli tutkimusten yhteydessä tehtyjen havaintojen perusteella kaiveltu jo aiemminkin. Valitettavasti kaikki tarkemmat tiedot mm. hautojen suunnista ja syvyyksistä sekä muista havainnoista puuttuvat raportista kokonaan. Tutkimuksissa kokoelmiin talletettiin arkunauvoja, joten ilmeisesti ainakin osa vainajista oli haudattu ruumisarkuissa. Museoviraston tutkijoiden mukaan paikalle on todennäköisesti haudattu 1500- ja 1600-luvuilla, ennen kuin pitäjään (?) saatiin oma kirkko (?) (Miettinen & Kankkunen 1992, 7).



Mainittakoon, että Ruumissaarta on kirjallisuudessa kutsuttu joskus virheellisesti rinnakkaisnimellä Pyöreäsaari, vaikka tämän niminen saari sijaitsee yhä vielä saaresta noin 1,0 km pohjoiskoilliseen. Tieto saattaa liittyä 1700-luvulla laadittujen karttojen merkintöihin, jossa Ruumissaaren kohdalle on virheellisesti nimetty ”Pyöra sari”, eikä muita saaria lähiympäristöön ole lainkaan merkitty (ks. kartta 2).



Kartta 2. Ote 1700-luvun lopun ruotsalaisesta rekognosointikartasta (Alanen & Kepsu 1989, 312). Kuumankaveden keskelle virheellisesti nimetty ”Pyöra sari” on saaren sijainnin ja sen muodon perusteella nykyinen Ruumissaari.

### Kohdekuvaus ja havainnot 2008

Saari on muodoltaan soikeahko, kooltaan nykyisin pohjois-eteläsuunnassa noin 270 m ja leveydeltään saaren keskikohdalta noin 110 m. Saaren pohjoisosa kohoaa muuta saarta selvästi korkeammalle. Kuumankaveden pintaa on laskettu 1900-luvun alussa niin, että Ruumissaaren alkuperäinen pinta-ala on alkujaan ollut paljon nykyistä pienempi. Nykyisestä Ruumissaaresta on ollut todennäköisesti näkyvissä pohjoisosan korkeammalla tasolla sijaitseva soikeahko hiekkainen kumpare, joka on saaren nykyisestä pinta-alasta arviolta noin puolet. Saaren rannat ovat kyseisestä vedenlaskusta johtuen laajalla alueella vanhaa vesijättömaata. Rantavallin ja vesijätön perusteella Kuumankaveden vedenpinta on historian eri vaiheissa laskenut noin kaksi metriä. Vanha rantatörmä erottuu selvästi sijainnista riippuen noin 0,5 – 2 m jyrkkänä törmänä. Etenkin saaren alavampi eteläosa on maastoltaan yhä melko märkää ja soistunutta.

Saaren puusto on korkeamman pohjoisosan osalta pääosin mäntyä, joskin alueella kasvaa myös nuorempaa koivua, pihlajaa ja kuusta. Aluskasvillisuus on mustikka- ja puolukkkavaltaista. Alempana oleva, järvenlaskussa kuiville jääneellä alavalla vanhalla vesijättömaalla kasvaa enimmäkseen koivua ja jonkin verran kuusta.



Kuva 1. Kuuhanaveden Venekosken Ruumissaari kuvattuna kohti itää. Hautausmaa-alue rajoittuu saaren korkeammalle pohjoisosalle (kuvassa vasemmalla).

Avoimien rantojen ja tuulenkaatojen maanpinnalle nostaman maan perusteella Ruumissaaren maaperä on pääasiassa hiekkaa, joskin maa-aineksen mukana on jonkin verran pienehköjä kiviä. Saarella erottuu kasvillisuuden seasta vain vähän maakiviä tai kivenlohkareita. Saaren keskiosan itäpuolella vanhalla vesijättömaalla on kevytrakenteinen lomamökki. Aivan Ruumissaaren pohjoiskärjessä on nuotiopaikka. Polkuja kulkee etenkin Ruumissaaren reunoilla vanhan rantatörmän alapuolella, jonkin verran myös saaren laella.

Kohteella käytiin inventoinnin yhteydessä useaan otteeseen. Koska kyseessä on ennestään tiedossa oleva kiinteä muinaisjäännös, ei koekuoppia Ruumissaareen tehty. Tutkimuksissa pyrittiin ensisijaisesti dokumentoimaan saarta sekä sijoittamaan yleiskartalle sieltä havaitut painanteet.

Saaren korkeamman, hiekkapohjaisen keski- ja pohjoisosan laella ja aivan vanhan rantatörmän päällä havaittiin useita maastossa erottuvia pitkänomaisia hautamaisia painanteita. Osa haudoista erottui hyvin selkeinä, kooltaan noin 200 x 80 cm kokoisina maastopainumina. Osa näistä oli pienempiä ja kapeampia, kooltaan noin 150 x 40-60 cm. Havaittujen painanteiden syvyys vaihteli suuresti noin 20-50 cm välillä. Osassa painanteita oli erotettavissa kaivamisesta syntyneitä reunavallia. Hautojen suunnat eivät noudattaneet mitään tiettyä järjestystä, vaan joukossa oli sekä pääilmansuuntien että väli-ilmansuuntien mukaisia painanteita. Rinteen viettosuunnalla ja haudan suunnalla vaikutti tosin olevan paikoittain jonkinlainen korrelaatio - monet painanteista viettivät rantaa kohti (ks. diat 358: 7-8). Haudat sijaitsivat pääosin yksittäin, mutta kahdessa keskittymässä painanteita näytti olevan 3-4 kpl ryhmissä noin 0,5-1,5 m etäisyydellä toisistaan.



Tarkastuksen yhteydessä saarelta havaittiin kolmisenkymmentä selkeää hautamaista painannetta, joista paikalleen mitattiin kaikkiaan 29 kpl. Epävarmoja painanteita ei saarelta kartoitettu, vaikka niitäkin havaittiin lukuisia. Runsaasta aluskasvillisuudesta johtuen osa painanteista jäi todennäköisesti kokonaan havaitsematta. Hautapainanteiden todellinen lukumäärä lieneekin Ruumissaarella todettua huomattavasti korkeampi.

Painanteita on Ruumissaaresta kartoitettu useampaan otteeseen. Jorma Kohosen 1950-luvun alussa laatiman kartan perusteella hautoja on parisenkymmentä melko tasaisesti saaren koko luoteis- ja pohjoisosissa (ks. kartta 4). Sen sijaan Museoviraston 1992 tekemän koekaiivauksen raportin yleiskartassa (Miettinen & Kankkunen 1992, 8; ks. kartta 5) painanteita on edellisen sijaan merkitty kymmenisen vain saaren pohjoisosan luoteispuolelle. Vuoden 2008 kartoituksessa voitiin kuitenkin todeta, että painanteita on Ruumissaaresta selvästi kahdessa eri keskityksessä. Saaren luoteisosassa, siis vuoden 1992 tutkimusalueelta, kartoitettiin painanteiden kokonaismäärästä kolmasosa, kun taas peräti 2/3 havaituista painanteista keskittyi saaren pohjoisosan luoteispuolelle (ks. kartta 6). Museoviraston 1992 tutkimuksissa esitetty arvio hauta-alueen laajuudesta on siis virheellinen, sillä 2008 tehdyn kartoituksen perusteella pääosa hautapainanteista on tuolloin jäänyt kokonaan havaitsematta (vrt. karttoja 5 ja 6).



Kuva 2. Kaatuneen puun juurakosta havaittiin jäänteitä hautauksesta. Ylempi musta nuoli osoittaa kallon sijaintia, alempi musta nuoli painanteen kohtaa. Kuvattu luoteeseen.

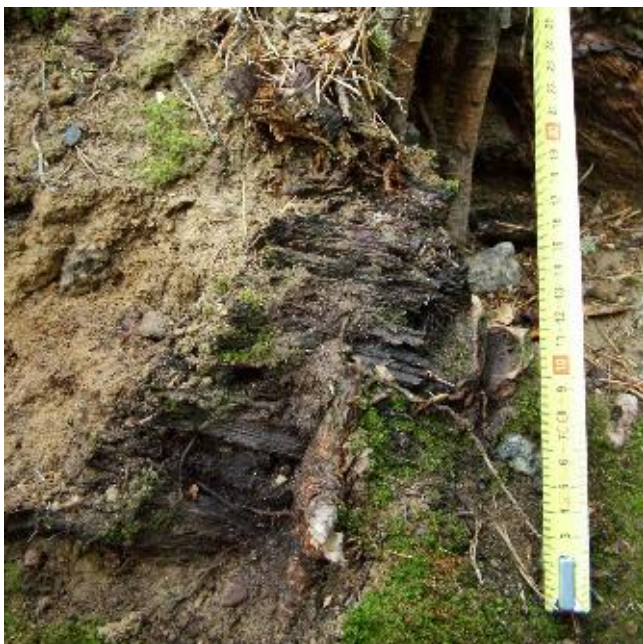
Ensimmäisen käynnin 11.8.2009 aikana saaren luoteisosassa loivasti rantaan (länteen) viettävän rinteän yläosassa tavattiin lukuisia painanteita sekä tuulen kaatama kookas mänty (kohdassa p = 6917 825 ja i = 3469 380 [ykJ]), joka oli kaatunut koilliseen (latvan ollessa suunnassa 38 goonia



tyvestä mitattuna) ehkä noin 1-1,5 vuotta aikaisemmin. Havaintojen perusteella puu oli kasvanut hautamaisen painanteen kohdalla, sen eteläreunassa; juurakon kohdalla havaittiin noin 60 cm leveä rinteensuuntainen hautapainanne, jonka pituus ei juurakon takia ollut mitattavissa, mutta se vaikutti kaivetun lähelle itä-länsisuuntaa (rinteen viettosuunta) (ks. kuva 2). Painanteen syvyys oli noin 40 cm ja sen itäpäädyssä oli syvempi kohta. Tämän haudan länsipuolella hieman alemmalla korkeustasolla n. 1 m etäisyydellä havaittiin myös toinen, melko syvä hautapainanne. Saaren kyseisellä alueella olevien painanteiden lukumääräksi laskettiin yli toistakymmentä.

Puun juurakosta havaittiin noin 45 cm korkeudella maanpinnasta pilkistävä ihmisen pääkallo sekä nikamia. Luut olivat jonkin aikaa olleet säiden armoilla, sillä niissä oli vihertävää pintaa. Juurakossa havaittiin myös puujäännettä noin 22 x 8 cm alalla kallosta noin 50-55 cm länteen. Puujäänteiden paksuus vaihteli keskimäärin noin 0,5-0,6 cm välillä. Jäänteiden yhteydestä löytyi ruostunut rautanaula (TYA 856: 1), joka kuuluu puujäänteiden ohella todennäköiseen ruumisarkkuun. Tuhoutumisvaarasta johtuen päätettiin juurakossa olevat jäänteet kaivaa esille. Puujäänteiden, rautanaulan ja kokonaisen (mutta hajonneen) kallon lisäksi juurakosta tuli esille useita nikamia. Löytökontekstista johtuen hautauksen alkuperäisestä ilmansuunnasta ei voida tehdä varmoja päätelmiä. Samoin hautausvyödyden arviointi on vaikeaa – kovinkaan syvälle ei vainajaa kuitenkaan ole haudattu. Luulöytö ja edellä esitelty hautamainen painanne eivät välttämättä liity toisiinsa, vaan alueella saattaa olla monia lähekkäisiä hautauksia.

Kallon ja muut talteen otetut luut analysoi myöhemmin hammashygienisti ja arkeologian opiskelija Marko Marila; luut tarkasti lisäksi FM Kati Salo. Analysoinnin yhteydessä löytyi lisäksi rautanaulan katkelma (TYA 856: 2). Analyysin tulokset on esitetty liitteessä 2.



Kuvat 3 ja 4. Juurakosta havaittua, ruumisarkusta peräisin olevaa puujäännettä (vas.). Oikealla puun juurakosta esiin kaivettu kallo.

## Tulokset

Inventoinnissa Kuuhanaveden Venekosken Ruumissaaresta kartoitettiin kolmisenkymmentä hautamaista painannetta sekä havaittiin lisäksi monia epävarmoja painanteita. Paikalta tehtyjen luulöytöjen sekä 2008 laaditun kartoituksen perusteella Ruumissaaren koko nykyinen pohjoisosa on

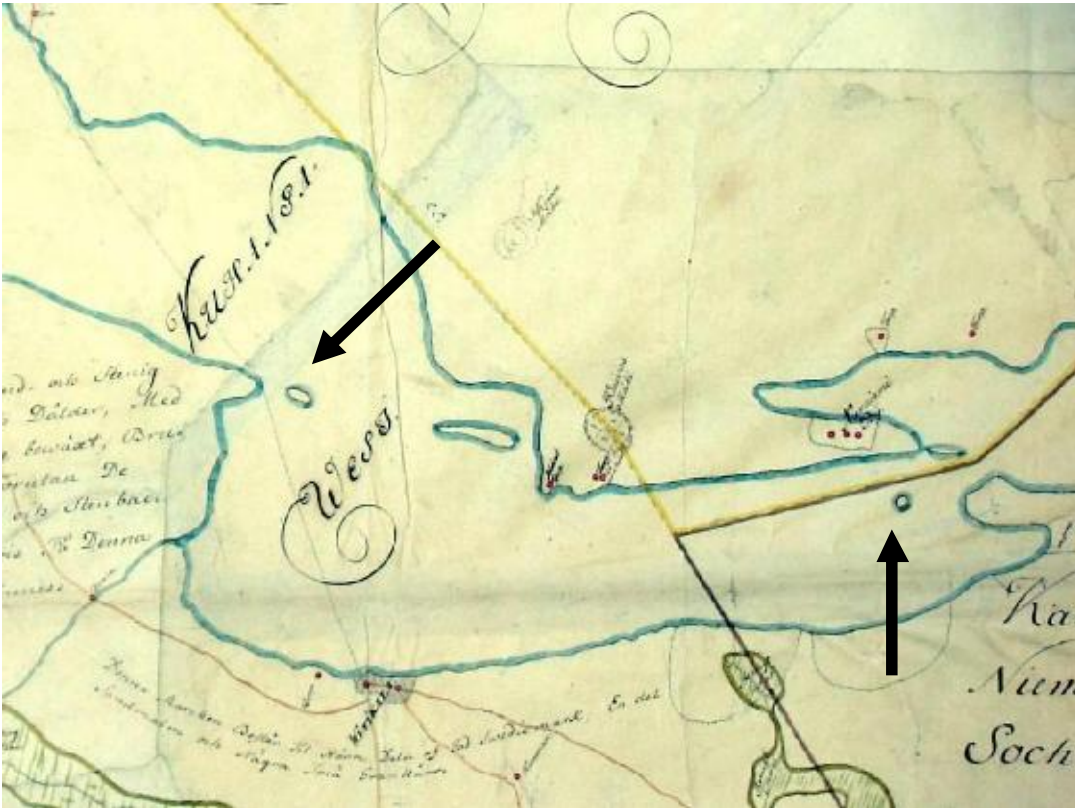


todennäköistä hautausmaa-alueita; tutkimusten yhteydessä ja aikaisemmin tehtyjen havaintojen perusteella alueelta löytyy runsaasti pysyviä hautauksia. Haudat ajoittunevat 1600- ja 1700-luvuille. Kohteesta noin 4,3 km eteläkaakkoon sijaitsee myös toinen Ruumissaari (ks. kohdekuvaus 2).

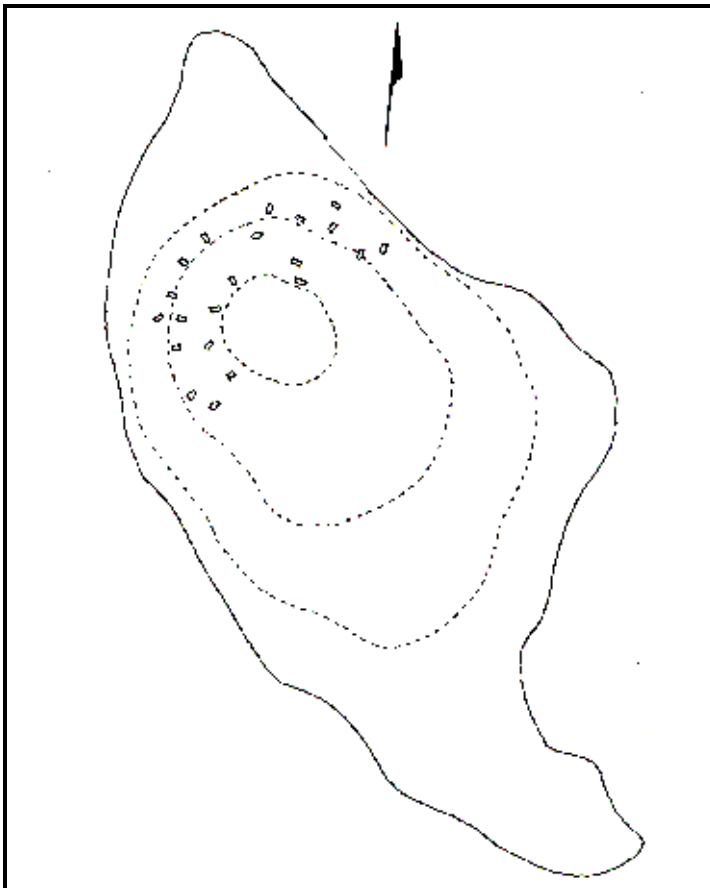


Kuva 5. Kuuhanaveden Venekosken Ruumissaaren luoteisosan loivasta rinteestä kartoitettu syvätkö itä-länsisuuntainen hautamainen painanne. Kuvattu luoteeseen.

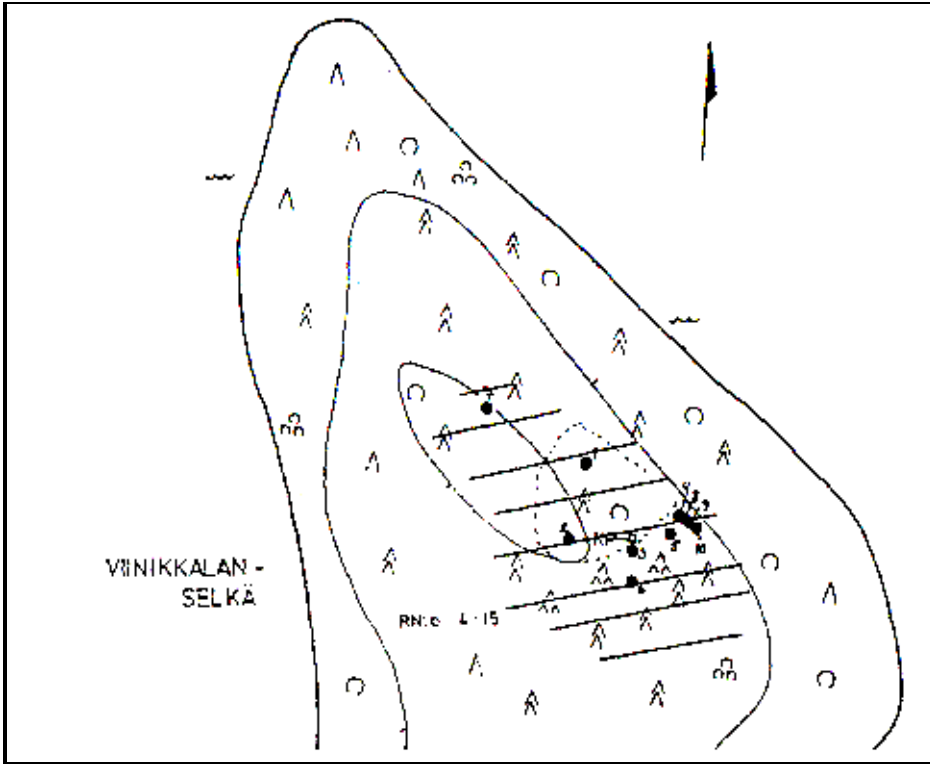




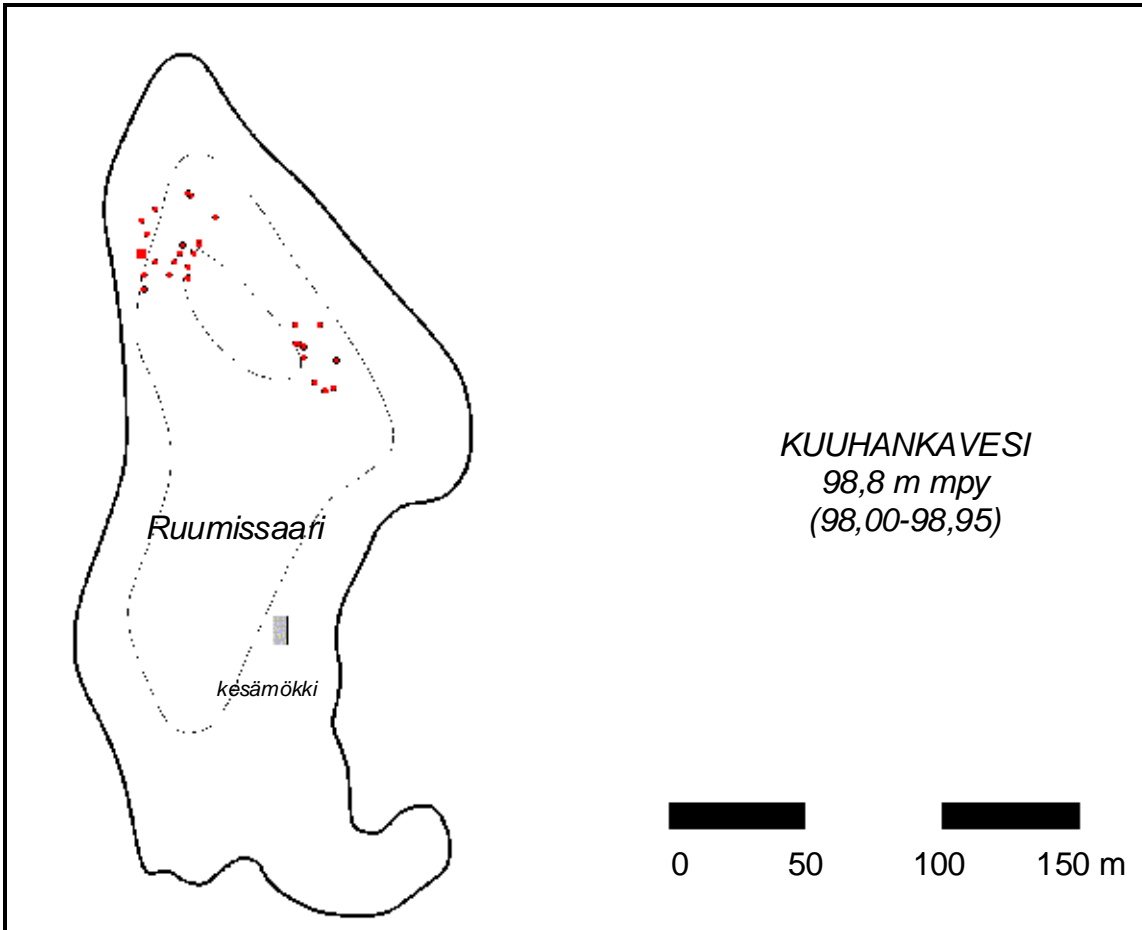
Kartta 3. Ote Rautalammin pitäjänkartasta 1749 (Lantmat. lev. 1850 nr 174). Kuuhanaveden Venekosken Ruumissaari vasemman nuolen osoittamalla paikalla; Kovalanmäen Ruumissaari oikealla. Pohjoinen kartassa ylävasemmalla.



Kartta 4. Ruumissaaren kartta vuodelta 1950. Kartta on muokattu Jorma Korhosen 1950-luvulla tekemän kartan pohjalta. Rantaviiva kuvastaa vedenpintaa ennen Kuuhanaveden laskua 1900-luvun alussa (Laitinen E. 2001, 77; alkup. ks. Miettinen & Kankkunen 1992, liite II).



Kartta 5. Museoviraston koekaivauksissa todetut haudat (vrt. karttoihin 4 ja 6) ja arvioitu hauta-alue viivoitettuna (Miettinen & Kankkunen 1992, liite V).



Kartta 6. Kuuhankaveden Venetkosken Ruumissaari. 2008 kartoitetut hautapainanteet merkitty ympyröillä; poikkeuksena tekstissä mainittu tuulenskaadon paljastama hauta neliöllä.



## 2. Hankasalmi Kovalanmäki [Kuuhanavesi] Ruumissaari

<b>Kohdenumero</b>	2
<b>Kunta</b>	Hankasalmi
<b>Kylä</b>	Kovalanmäki
<b>Vesistö</b>	Kuuhanavesi
<b>Kohde</b>	Ruumissaari
<b>Mj-tunnus</b>	77010017
<b>Mj-tyyppi</b>	hautapaikat
<b>Tarkenne</b>	hautasaaret
<b>Ajoitus</b>	historiallinen
<b>Peruskartta</b>	3214 06 Hankasalmen asema
<b>Koordinaatit</b>	p = 6913 690 i = 3470 820 z = n. 100,00
<b>Sijainti</b>	Hankasalmen kirkosta 6,5 km etelään
<b>Tutkimukset</b>	1982 tarkastus (Mirja Miettinen, Museovirasto [ei raporttia?]) 2008 inventointi (J. Ruohonen, TYA)
<b>Löydöt</b>	-
<b>Valokuvat</b>	TYA 358: 9-16
<b>Aiemmat tiedot</b>	Laitinen H. 1878, 144 Manninen A. 1954, 284 Hankasalmen Sanomat 19.10.1967 Laitinen E. 2001, 73-74 Ruohonen J. 2005, 263-264
<b>Havainto-olot</b>	hyvät
<b>Kohteen kunto</b>	hyvä
<b>Rauhoitusluokka</b>	1
<b>Muita tietoja</b>	Kuuhanavedessä on kaksi Ruumissaarta vain muutaman kilometrin säteellä toisistaan (ks. kohde 1)



## Tausta, tutkimushistoria ja kohteeseen liittyvä perimätieto

Kohde sijaitsee Kuuhankaveden eteläosassa, Niininiemen ja Halmeniemen välisen Halmeniemensalmi-nimisen kapeikon länsipuolella. Historiallisesti Ruumissaari on kuulunut Savon maakuntaan ja Kangasniemen pitäjään. Koska Kuuhankavedessä toisiaan lähellä on kaksi Ruumissaari-nimistä kohdetta (ks. kohde 1), on sekaannuksen vaara näiden saarten kohdalla ollut ilmeinen järven poikki kulkeneesta vanhasta hallinnollisesta maakuntarajasta huolimatta. Täsmennykseksi kyseisellä Ruumissaarella on ollut monia sen sijaintia tarkentavia rinnakkaisnimityksiä. Eri yhteyksissä on samaa kohdetta tarkoittaen puhuttu Niininiemen Ruumissaaresta, Halmeniemen Ruumissaaresta, Kuuhankaveden eteläisestä Ruumissaaresta tai Kovalanmäen Ruumissaaresta; kirjallisuudesta löytyy myös ilmaisu Kuuhankaveden Savon puoleinen Ruumissaari.

Kohde mainitaan jo Henrik Laitisen vuonna 1878 laatimassa Rautalammin kihlakuntakertomuksen käsikirjoituksessa: ”*Kuuhange-vedellä Niininiemen ja Halmeniemen välillä on haudattu ruumiita. Sanotaan että siihen oli muka Venäläisiäkin haudattu*” (Laitinen H. 1878, 144).

Jyväskylän lyseon Oras-nimisessä lehdessä on 24.2.1894 nimimerkki Vilho Vehkapuron (oik. Wilhelm Jämsén) kirjoittama tarina Kovalanmäen Ruumissaaresta. Vehkapuron laatima tarina perustuu paikkakunnalla vuonna 1797 syntyneen Maria Valkosen muisteluihin, jossa hän kertoo ryssien jonkin sodan aikana tulleen ryöstämään Kovalanmäen kylää, mutta joutuneen kyläläisten toimesta vangituiksi, mestatuiksi ja haudatuksi saareen. Tapahtumasta johtuen saarta olisi ryhdytty kutsumaan Ruumissaareksi. Kyseinen kertomus on laajalle levinneen ns. laurukaistarinan (vainolaiset jätetään kuolemaan saareen; ks. esim. Rausmaa 1994, 180-182, kartta 80) toisinto ilman nyt tarkasteltavaan kohteeseen liittyvää konkreettista paikallishistoriallista pohjaa.



Kartta 8. Ote 1700-luvun lopun ruotsalaisesta rekognosointikartasta (Alanen & Kepsu 1989, 308). Kuuhankaveden Kovalanmäen Ruumissaaren sijainti osoitettu nuolella.

Ruumissaaren käytöstä on säilynyt myös historiallisia asiakirjatietoja. Ensimmäinen kirjallisiin dokumentteihin päätyntä maininta kohteesta lienee Kangasniemen seurakunnan haudattujen luettelossa 1709. Tuolloin Kuuhanaveden saareen, ”*Kuhango holmen*” tai ”*Kuhanko Holme*” haudattiin ainakin neljä nimeltä tunnettua vainajaa; seuraavana vuonna saareen haudattiin lisää vainajia. Osa vainajista siirrettiin saaresta myöhemmin Kangasniemen kirkkomaahan. Myös viimeisin asiakirjatieto Hankasalmen alueella saareen haudatusta liittyy tähän kohteeseen: vuonna 1723 silloisen Kangasniemen Ruokomäen kylästä kotoisin ollut Eerikki Viroinen hautasi saareen tyttölapsensa. Pysyviä hautauksia on saarelle tehty mahdollisesti myös suurena kuolovuotena 1697, mutta suorat kirjalliset lähteet tästä puuttuvat; tietoja myöskään tätä varhaisemmalta ajalta ei ole säilynyt. Mahdollisesti saari on ollut hautauskäytössä myös isonvihan aikana 1714-1721, mutta tuolta ajalta ei kirkollisia luetteloja ole lainkaan laadittu. (Manninen A. 1954, 284; Laitinen E. 2001, 73-74; ks. myös Ruohonen 2005, 263-264)

Myös Museoviraston Kansatieteen keruuarkistossa on tietoja Kuuhanaveden eteläisemmästä Ruumissaaresta. Vuodelta 1961 olevassa kyselyssä mainitaan Ruumissaari Niininiemen talon kohdalla. Saaresta olisi talvella viety vainajat kirkkomaahan ja paikasta kerrotaan myös löytyneen luuta (MV kansat. K8:130 [Kangasniemi]). Lisäksi Hankasalmen Sanomien (19.10.1967) mukaan Ruumissaaresta olisi pankinjohtaja Matti Laitinen kaivanut esiin kookkaan sääriluun. Saarella ei ole aikaisemmin tehty raportoituja arkeologisia tutkimuksia, mutta paikan käytöstä hautausmaana ei em. lähteisiin viitaten ole epäilyksiä.

Ruumissaari on vuonna 1962 rauhoitettu muinaisaikaisten muistomerkkien rauhoittamista ja suojelua käsitelleen asetuksen (nykyisin muinaismuistolaki 295/1963) perusteella muinaisjäännökseksi. Saari vihittiin 21.7.1963 tuntemattomien vainajien leposijaksi. Muistomerkkinä, jossa on risti ja kuparilaatta, toimii kookas maakivi saaren pohjoisosassa lähellä rantaa. Muistomerkkin on pystyttänyt Hankasalmen kotiseutuyhdistys ja sen kyltissä on teksti: ”Ruumissaareen vuosina –1723 haudattujen muistolle. Hankasalmen kotiseutuyhdistys 1963”. Lisäksi Museoviraston asettama muinaisjäännöksestä kertova laatta on saaren eteläosassa sijaitsevassa kivikossa.

Kotiseutuyhdistyksen toimeliaisuuden ansiosta saaren eteläosan vesijättöalueelle on rakennettu laavu, nuotiopaikka ja puucee. Saaren kaakkoisrannalla on rantautumista varten tukeva laituri. Hankasalmen kunnan nyt eläkkeelle jääneen kulttuurisihteerin Ulla Kolehmaisena mukaan saaresta on huolehdittu sekä paikallisten asukkaiden että kotiseutuyhdistyksen toimesta. Talkoilla saarta on siistitty ja raivattu; roskat on hävitetty rannan tuntumassa polttamalla. Saareissa on lisäksi pidetty kirkollisia tilaisuuksia ja se on myös yleisesti tunnettu retkikohde.



Kuva 6. Kuuhanaveden eteläinen Ruumissaari kuvan keskellä, oikealla Halmeniemen kärki. Kuvassa Anne-Mari Liira.



## Kohdekuvaus ja havainnot 2008

Ruumissaari on nykyisin melko matalahko, noin 170 x 100 m kokoinen saari, joka erityisesti eteläosastaan on muodostunut Kuuhanaveden vedenpinnan 1908 laskemisesta syntyneelle vesijättömaalle. Saaren pohjoisosa on ylemmällä korkeustasolla muodostaen ”alkuperäisen” Ruumissaaren. Saaren puusto on melko mäntyvaltainen, mutta Ruumissaarella kasvaa myös muun muassa pihlajaa, kuusta, haapaa ja koivua. Aluskasvillisuudesta mainittakoon erityisesti puolukka ja mustikka sekä saniainen, kielo ja heinäkasperit. Saari on melko luonnontilainen.



Kuva 7. Kuuhanaveden eteläinen (Kovalanmäen) Ruumissaari. Kuvattu pohjoiseen.

Ruumissaaren alavalla eteläkärjellä sijaitsevan laavun ja nuotiopaikan läheltä alkaa kapea kookkaista kivistä koostuva luontainen rantavalli kohti saaren pohjoisosa. Ruumissaaren luonteesta historiallisena muinaisjäännöksenä kertova metallinen muinaisjäännöslaatta on kiinnitetty saaren eteläpuolelle rantavallin yhteen kiveen laiturin läheisyydessä. Saaren poikki kulkee pohjois-eteläsuunnassa polku, jota on raivaamalla pidetty auki. Polku ulottuu eteläosan laavulta ja laiturilta Ruumissaaren pohjoisosaan. Saaren pohjoiskärjessä, melko lähellä rantaa on pienehkö aukea, jossa on kookas maakivi. Kiveen on kiinnitetty muistolaatta ja risti.



Kuva 8. Ruumissaaren pohjoisosassa oleva aukea, jossa sijaitsevassa kookkaassa maakivessä on metallinen risti ja muistolaatta. Hautamaisia painanteita on myös kiven ympäristössä.



Saarelta kartoitettiin 2008 tarkastuksen yhteydessä kaikkiaan 36 painannetta, joista suurin osa vaikutti selkeästi hautapainanteilta (kartta 9). Mitattujen ja kartassa esiteltyjen painanteiden lisäksi saarella oli runsaasti muita painumia, joista ainakin osa lienee maatuneita haudansijoja, osa taas maaston luontaisia painaumia ja jäänteitä tuulenkaadoista tms. Havaitut hautamaiset painanteet sijaitsivat saaren pohjoisosassa, osa myös keskiosassa saaren pohjoisosaan vievän polun läheisyydessä.

Hautamaisten painanteiden koot ja ilmansuunnat vaihtelivat tapauskohtaisesti. Pääosin painanteet olivat soikeita, noin 100-260 cm pitkiä, 50-120 cm leveitä ja 5-35 cm syviä. Osa haudoista oli varsin syviä, ja vaikutti siltä että kyseiset haudat on kaivetty myöhemmin auki. Hautapainanteiden ilmansuunnissa ei havaittu mitään yhdenmukaisuutta, vaan hautoja on kaivettu sekä pää- että väli-ilmansuuntiin ilman havaittavaa järjestystä. Määritellyistä painanteista (N=30) kolmasosa oli kaivettu väli-ilmansuuntien mukaisesti, kolmannes itä-länsisuuntaisesti tai sitä lähelle sekä viimeinen 1/3 pohjois-eteläsuuntaisesti tai sitä lähelle. Kaikista painanteista ei ilmansuuntaa pystytty määrittämään. Koska kohde on ennestään tunnettu muinaisjäännös, ei painanteisiin tehty koepistoja tai -kuoppia.



Kuva 9. Syvä hautamainen painanne Ruumissaaren pohjoisosassa. Kuvattu itään.

## Tulokset

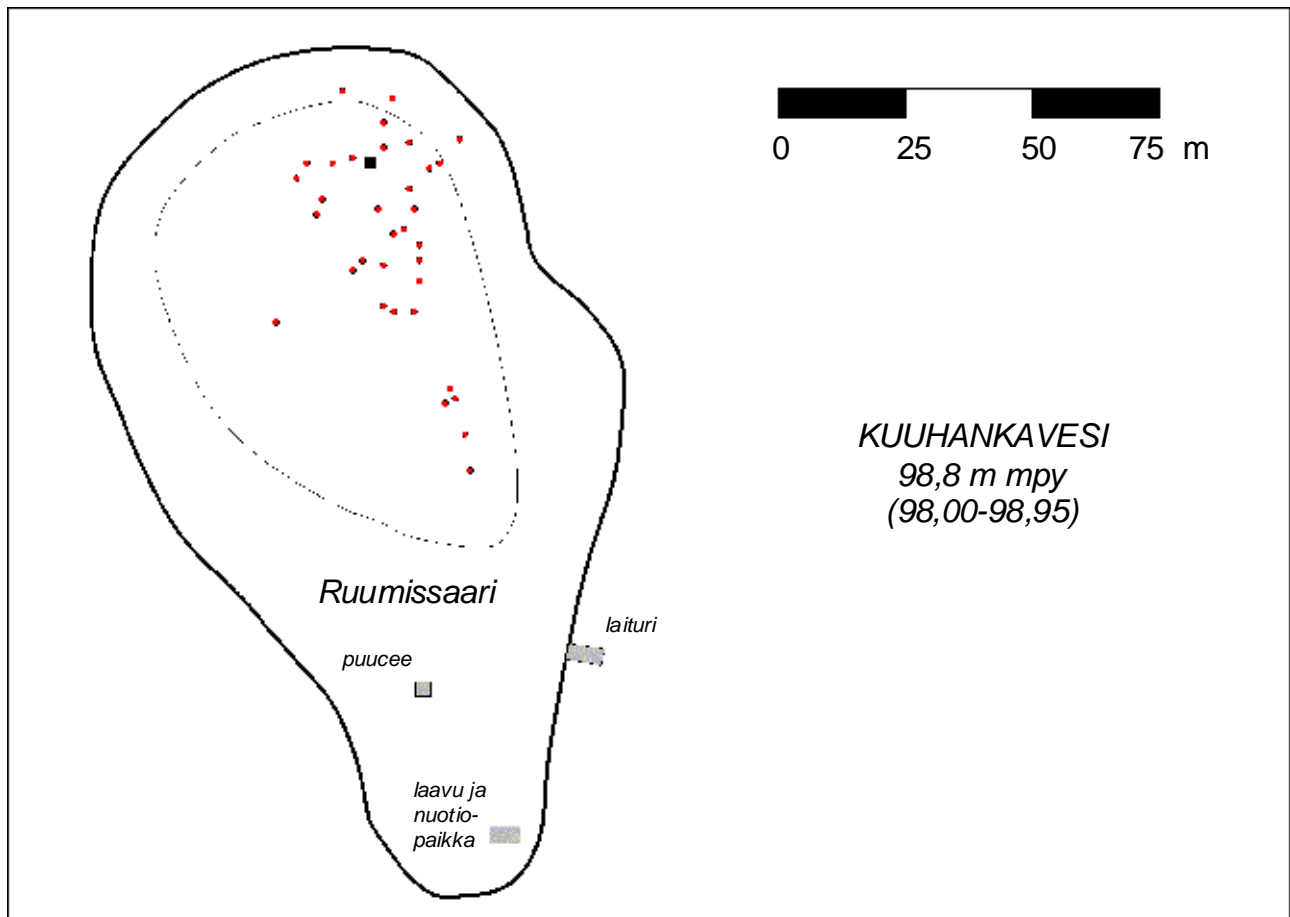
Kuuhankaveden Kovalanmäen Ruumissaareen on asiakirjalähteiden haudattu vainajia ainakin 1700-luvun alkuvuosikymmeninä. Osa vainajista on paikalta asiakirjamerkintöjen ja myöhempien luulöytöjen sekä tarinoiden perusteella jäänyt saareen, osa on dokumenttien perusteella myöhemmin kuljetettu Kangasniemen kirkkomaalle. Hautamaisten painanteiden lukumäärän perusteella saarella on hautoja vähintään noin 30-40 kappaletta Saaren käyttäminen hautausmaana keskittyy



asiakirjalähteiden perusteella 1600- ja 1700-lukujen vaihteeseen loppuen 1720-luvulla, mutta tavan alkaminen ei toistaiseksi ole tiedossa. Tämän selvittämiseksi paikalla tulisi tehdä laajempia tutkimuksia.

Kohde on merkitty muinaisjäännöstunnuksella peruskarttoihin.

Kuuhankavedessä Kovalanmäen Ruumissaaresta 4,3 km pohjoisluoteeseen on toinen Ruumissaari, jossa on myös hautoja (ks. kohdekuvaus 1).



Kartta 9. Kuuhankaveden Halmeniemen Ruumissaari. Kartoitettut painanteet merkitty ympyröillä; muistokivi mustalla neliöllä.



### 3. Hankasalmi Säkinmäki [Armisvesi] Saunasaari

<b>Kohdenumero</b>	3
<b>Kunta</b>	Hankasalmi
<b>Kylä</b>	Säkinmäki
<b>Vesistö</b>	Armisvesi
<b>Kohde</b>	Saunasaari
<b>Mj-tunnus</b>	1000004922
<b>Mj-tyyppi</b>	hautapaikat
<b>Tarkenne</b>	hautasaaret
<b>Ajoitus</b>	historiallinen
<b>Peruskartta</b>	3223 04 Hankasalmi
<b>Koordinaatit</b>	p = 6927 030 i = 3477 481 z = n. 110
<b>Sijainti</b>	Hankasalmen kirkosta 9,4 km koilliseen
<b>Tutkimukset</b>	inventointi 1998 (T. Sepänmaa) inventointi 2008 (J. Ruohonen, TYA)
<b>Löydöt</b>	-
<b>Valokuvat</b>	TYA 358: 17
<b>Aiemmat tiedot</b>	Laitinen H. 1878, 144 Hankasalmen Sanomat 19.10.1967 Laitinen E. 2001, 74-76 Laitinen, E. 2004, 127-128
<b>Havainto-olot</b>	hyvät
<b>Kohteen kunto</b>	hyvä
<b>Suojeluehdotus</b>	-(kivikautisen asuinpaikan osalta voimassa luokka 2)
<b>Muita tietoja</b>	Mahdollinen historiallisen ajan muinaisjäännös. Saarella on myös kivikautinen asuinpaikka (mj-rek. 77010022). N. 250 m kohteesta SE sijaitsee Myssyrä eli Ruumissaari (kohde 4).

## Tausta, tutkimushistoria ja kohteeseen liittyvä perimätieto

Armisveden Saunasaarta on, läheisen Myssyrän eli Ruumissaaren (ks. kohteen 4 kuvaus) ohella, kerrottu käytetyn hautasaarena. Saaresta on Vihtori Hännisen kertoman mukaan löydetty suurikokoisia luita ja hautoja on kerrottu olleen useampia (Hankasalmen Sanomat 19.10.1967). Saunasaarta on pidetty perimätiedon mukaisena hautausmaasaarena, ilmeisenä välihautausmaana. Osa Saunasaarta koskevista tiedoista lienee sekoittunut viereisen Myssyrän eli Ruumissaaren kanssa.

## Kohdekuvaus ja havainnot 2008

Saunasaari on pitkänomainen ja pituusakseliltaan lähellä luode-kaakkosuuntaa. Saaren suurin pituus on noin 200 metriä ja leveys noin 60 metriä. Saaren reunat ovat vanhaa vesijättömaata ja etenkin eteläosa on melko alavaa. Vanha rantalinja erottuu maastossa noin 1-1,5 m korkeana töyräänä. Armisveden pintaa on viimeksi laskettu ilmeisesti 1930-luvun alussa.

Saunasaaren puusto on mänty- ja koivuvaltaista sekametsää, lisäksi saarella kasvaa lähinnä pihlajaa ja kuusta. Pintapuolisten havaintojen perusteella saaren keskiosassa sijaitseva korkein laki on kivinen verrattuna muuhun saareen. Muutoin maaperä on matalahkon aluskasvillisuuden peittämää hiekkamaata. Saaren ympäristö on melko karikkoista ja veneellä vaikeasti lähestyttävää. Lomamökki muine rakennuksineen sijaitsee saaren pohjoiskärjessä.

Kohteella käytiin 12.8.2008. Mukana oli inventoijien lisäksi hankasalmelainen Säkinmäellä asuva Pekka Rossi, jonka veneellä ko. päivänä Armisveden saariin kuljettiin. Saunasaarella ei tarkastuksen yhteydessä havaittu selkeitä hautamaisia painanteita. Muutama toisistaan erillään oleva epämääräinen painuma oli kuitenkin saaren laen lähellä; lisäksi tavattiin yksi maastopainuma mökistä noin 15 m kaakkoon. Havaitut ilmiöt eivät vaikuttaneet ruumishautoilta. Painanteita ei tarkemmin tutkittu.

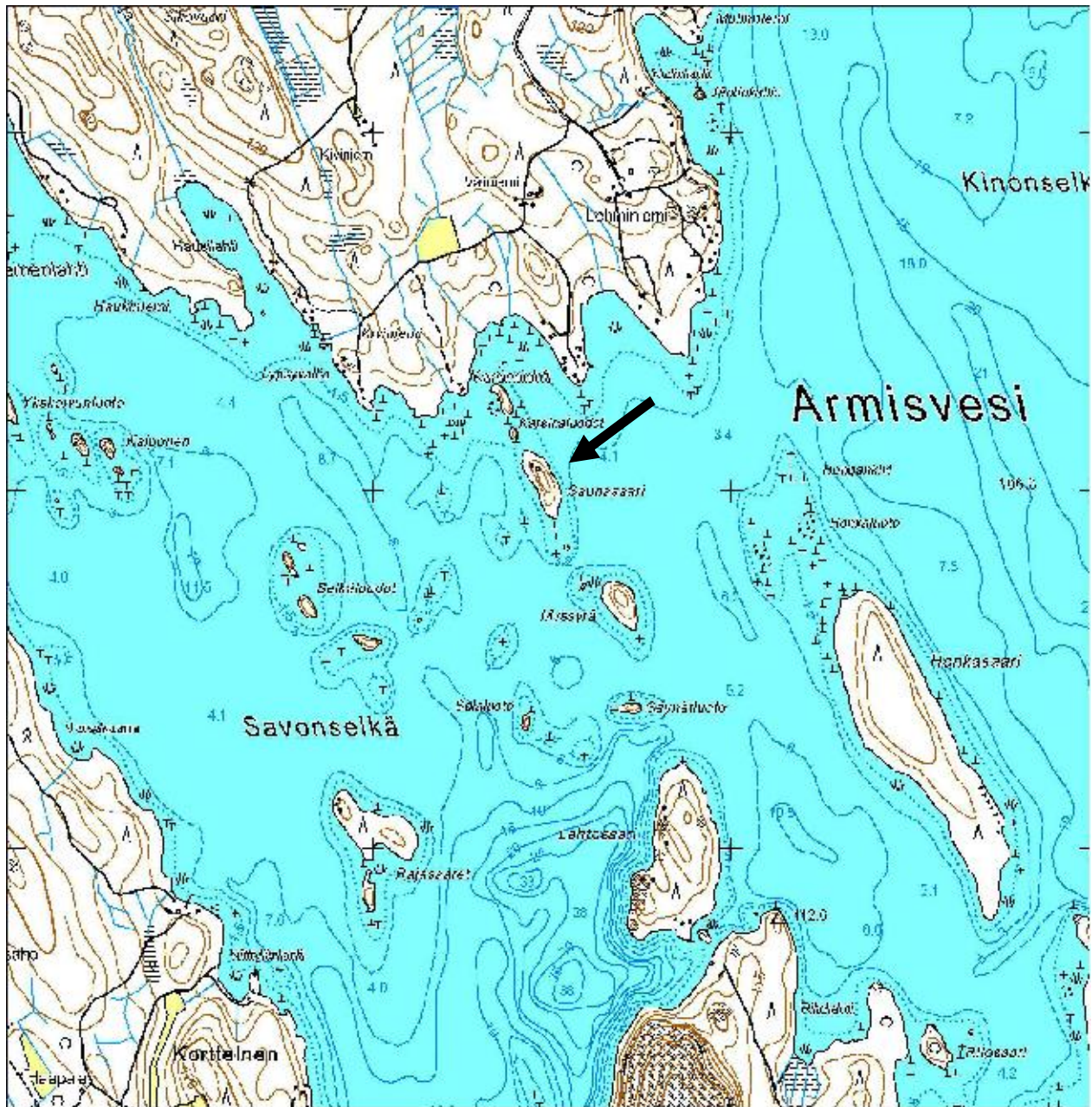
Saunasaaresta on aikaisemmissa tutkimuksissa todettu kivikautinen asuinpaikka. Saaren korkeimpaan kohtaan tehdyistä koekuopista on 1998 löytynyt kvartsi-iskoksia ja palanutta luuta (KM 30992). Saunasaaresta noin 250 metriä kaakkoon sijaitsee Myssyrä eli Ruumissaari, jota on myös pidetty hautasaarena. Suurin osa Armisveden hautasaaresta koskevasta muistitiedoista käsittelee juuri Myssyrää; kohteiden läheisyydestä ja samankaltaisuudesta johtuen saaria käsittelevät tiedot ovat saattaneet muisti- ja perimätietojen osalta sekoittua toisiinsa.



Kuva 10. Armisveden Saunasaari. Kuvattu itään.



## Hankasalmi Säkinmäki [Armisvesi] Saunasaari



Kartta 11. Kohde 3. Sijainti osoitettu nuolella. Ote digitaalisesti peruskartasta. © Maanmittauslaitos 2007.

#### 4. Hankasalmi Säkinmäki [Armisvesi] Myssyrä

<b>Kohdenumero</b>	4
<b>Kunta</b>	Hankasalmi
<b>Kylä</b>	Säkinmäki
<b>Vesistö</b>	Armisvesi
<b>Kohde</b>	Myssyrä
<b>Mj-tunnus</b>	1000004921
<b>Laji</b>	kiinteä muinaisjäänös
<b>Mj-tyyppi</b>	hautapaikat
<b>Tarkenne</b>	hautasaaret
<b>Ajoitus</b>	historiallinen
<b>Peruskartta</b>	3223 04 Hankasalmi
<b>Koordinaatit</b>	p = 6926 698 i = 3477 701 z = n. 110
<b>Sijainti</b>	Hankasalmen kirkosta 9,4 km koilliseen
<b>Tutkimukset</b>	inventointi 1998 (T. Sepänmaa) inventointi 2008 (J. Ruohonen, TYA)
<b>Löydöt</b>	-
<b>Valokuvat</b>	TYA 358: 18-20
<b>Aiemmat tiedot</b>	Laitinen H. 1878, 141 Suomenmaa 1927, 67 Hankasalmen Sanomat 19.10.1967 Laitinen E. 2001, 74-76
<b>Havainto-olot</b>	hyvät
<b>Kohteen kunto</b>	hyvä
<b>Suojeluehdotus</b>	2
<b>Muita tietoja</b>	Rinnakkaisnimi Ruumissaari. Mahdollinen historiallisen ajan muinaisjäänös. Saarella on myös kivikautinen asuinpaikka (mj-rek. 77010021). Myssyrästä noin 250 metriä luoteeseen sijaitsee Saunasaari, jota on myös pidetty hautasaarena (ks. kohdekuvaus 3).



## Tausta, tutkimushistoria ja kohteeseen liittyvä perimätieto

Armisveden Myssyrään liittyy runsaasti erilaista muisti- ja perimätietoa. Muinaismuistoyhdistyksen stipendiaatti Henrik Laitinen kertoo Rautalammin kihlakuntakertomuksessa 1878, että ”Armisvedellä ruumissaari noin 100 sylvä ristiin johon sanotaan isonvihan ajoilta ruumiita haudatun” (Laitinen H. 1878, 141). Maininta tarkoittaa nykyistä Myssyrän saarta, sillä Armisveden Myssyrän rinnakkaisnimenä on aiemmin ollut käytössä Ruumissaari.



Kuva 11. Armisveden Myssyrä eli Ruumissaari. Kuvattu kaakkoon.

Saaresta mainitaan löytyneen sinne haudattujen luita ja suurten nälkävuosien aikana kerrotaan saarelle haudatun useita kymmeniä vainajia (NA Hankasalmi Ruumissaari, Eeva Maria Närhi 1957; NA Hankasalmi Ruumissaari, Anna-Liisa Alanko 1975). Myssyrästä on muisteltu, viereisen Saunasaaren ohella, löytyneen suurikokoisia luita; hautoja on kerrottu olleen saarella kolme tai neljä (Hankasalmen Sanomat 19.10.1967). Suomenmaa-tietokirjassa 1927 pidetään Armisveden Ruumissaarta väliaikaisena ns. kesäkalmistona (1927, 67).

Kansanrunousarkiston kokoelmissa on talletettu Myssyrään liitetty uskomustarina:

*”Kuapro Lehmonen viljel Myssyvä-nimistä suarta, jonne ol isonvihan aekana haavattu kuolleeta. Kerrä hä jäe sinne yöks ja yöllä tul häne luoksee kolome miestä, ja ne sanovat Kuaprolle, että mitäs sinä meijä piällä makkaat. Eräs miehistä sano, että viijää tuo mies järvee, mutta toeset sano, että antaa olla, ku on nii raahalline. Ee sen koommi ollut Kuapro Myssyrällä yötä”* (SKS KRA Sirkka-Liisa Huuskonen, TK 13:65. 1961; ks. myös Laitinen E. 2001, 75).

Erkki Laitinen on arvellut, että Rautalammin seurakunnan haudattujen luettelossa 1696 oleva maininta ”*Samuel Lehmoins på holman jordaf*” saattaisi saaren osalta, vainajan sukunimen ja oletetun asuinpaikan myötä, tarkoittaa Armisveden Myssyrää tai Saunasaarta (Laitinen E. 2001, 74).

Saaresta tunnetaan ennestään myös kivikautisia asuinpaikkalöytöjä. Havainnot näistä on tehty laelle ja saaren eteläosan tasanteelle tehdyistä koekuopista. Paikalta on löytynyt keramiikkaa, kvartsi-iskoksia, palanutta luuta ja savea (KM 30991). Koekuopissa on havaittu lisäksi vahva kulttuurikerros.

### **Kohdekuvaus ja havainnot 2008**

Myssyrä sijaitsee Armisveden keskiosissa Savonselällä, Saunasaaren ja Säynätluodon välissä. Saari on muodoltaan soikeahko ja sen pituus luode-kaakkosuunnassa on noin 140 m ja lounais-koillissuunnassa noin 70 m. Harjanteellisen saaren reuna-alueet ovat vanhaa vesijättöä Amisveden 1930-luvulla tapahtuneen laskun seurauksena.

Kohteella käytiin 12.8.2009 Armisveden muiden kohteiden tarkastuksen yhteydessä. Mukana oli inventoijien lisäksi hankasalmelainen Säkinmäellä asuva Pekka Rossi, jonka veneellä kohteelle kuljettiin.

Saaren puusto on mänty- ja kuusivaltaista sekametsää, joskin paikalla kasvaa myös haapaa, pihlajaa ja katajaa. Aluskasvillisuus on pääasiassa puolukkaa ja mustikkaa sekä tarkastushetkellä korkeaa heinää. Saarella oli runsaasti tuulen kaatamia puita rajuilman jäljiltä. Maakiviä erottui maastossa jonkin verran, maaperä vaikutti tuulenkaatojen tarkastelun perusteella olevan hiekkaa ja paikoittain tätä hieman karkeampaa soraa.

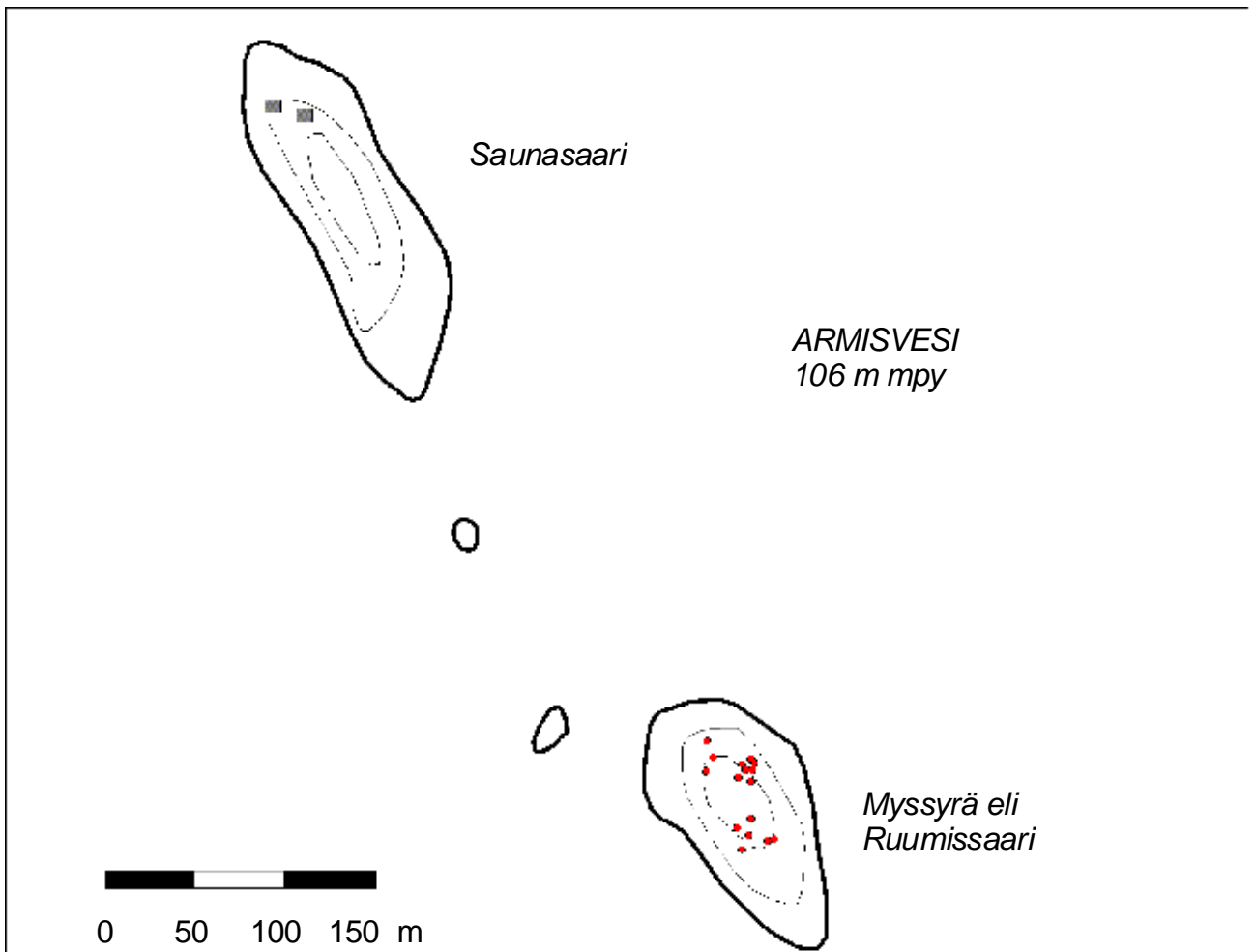
Saaresta laskettiin kaikkiaan kuusitoista hautamaista painannetta, joiden sijainti myös yleiskartoitettiin. Painanteet keskittyivät saaren lakialueen etelä- ja itäosiin. Osa painanteista oli varsin epämääräisiä ja pyöreähköjä, mutta suurin osa oli selvästi hautamaisia ja suorakaiteen muotoisia. Painanteiden koko vaihteli, pituuden ollessa 2-2,5 m ja leveyden 0,8-1,2 m; syvyys 30-70 cm. Myös painanteiden suunnissa oli suurta vaihtelua. Yhdeksästä tarkasti mitatusta painanteesta kolme oli lähellä itä-länsisuuntaa, kaksi pohjois-eteläsuuntaa, kaksi lounais-koilliseen ja kaksi kaakko-luodesuunnassa. Vaikutti siltä, että hautoja on kaivettu sopiviksi katsottuihin paikkoihin ilman säännöllistä ilmansuuntaa. Koekuoppia ei saareen inventoinnin yhteydessä kaivettu. Kyseessä on todennäköinen hautasaari, jossa on mahdollisesti pysyviä hautauksia.

Myssyrästä noin 250 metriä luoteeseen sijaitsee Saunasaari, jota on myös pidetty hautasaarena (ks. kohdekuvaus 3).



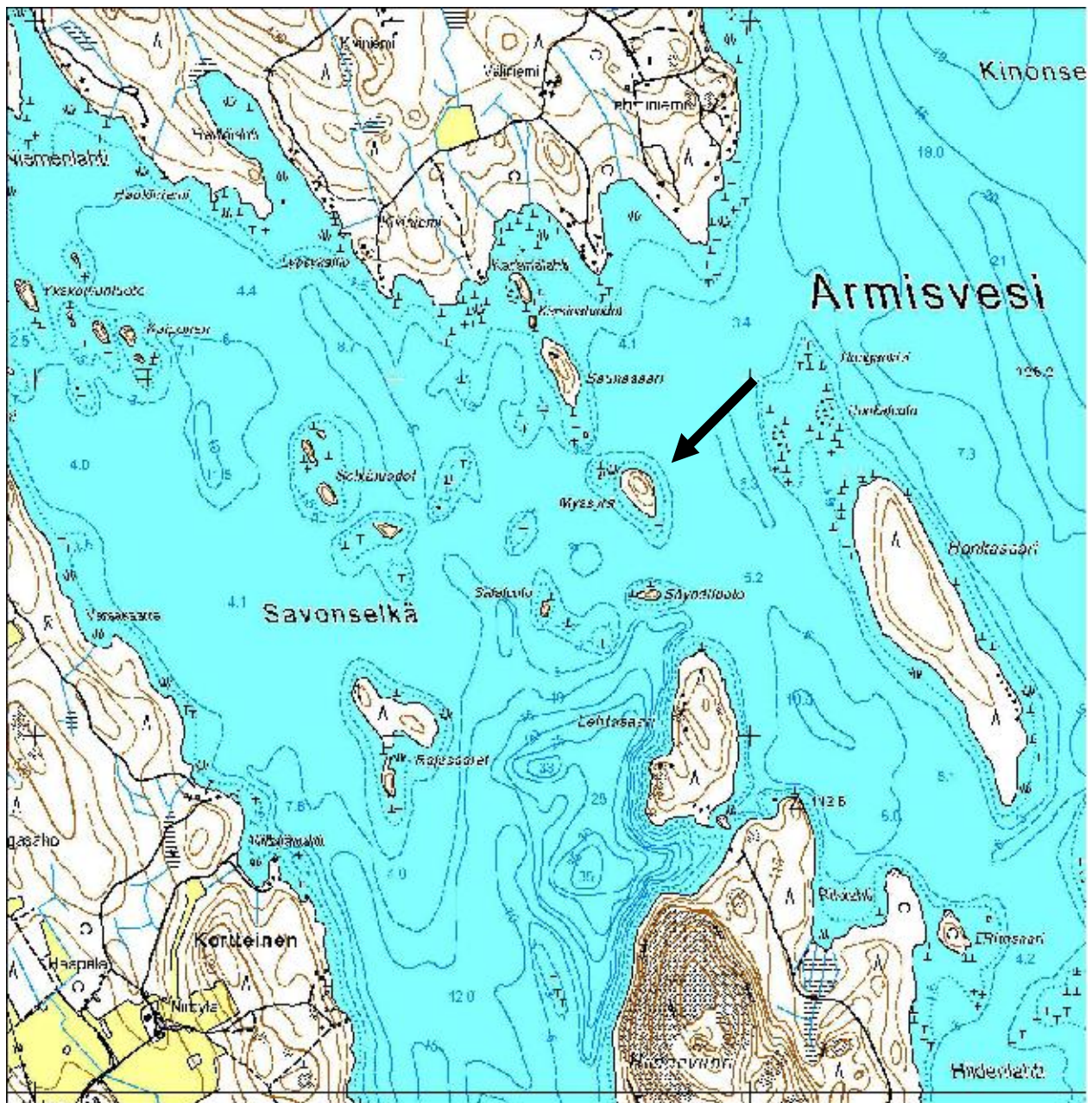


Kuva 12. Armisveden Myssyrä eli Ruumissaari vasemmalla. Taustalla oikealla Hiidenvuori. Kuvattu eteläkaakkoon Saunasaarelta.



Kartta 12. Armisvedellä sijaitsevat kohteet 3 ja 4. Kartoitettut painanteet merkitty Myssyrään ympäröillä.

## Hankasalmi Säkinmäki [Armisvesi] Myssyrä



Kartta 13. Kohde 4. Sijainti osoitettu nuolella. Ote digitaalisesti peruskartasta. © Maanmittauslaitos 2007.

## 5. Hankasalmi Virmasniemi [Vuonteenlahti] Köllinniemi Hautuunmaa

<b>Kohdenumero</b>	5
<b>Kunta</b>	Hankasalmi
<b>Kylä</b>	Virmasniemi
<b>Vesistö</b>	(Iso-Virmasjärvi) Vuonteenlahti
<b>Kohde</b>	Köllinniemi Hautuunmaa
<b>Mj-tunnus</b>	-
<b>Laji</b>	kiinteä muinaisjäänös
<b>Mj-tyyppi</b>	hautapaikat
<b>Tarkenne</b>	-
<b>Ajoitus</b>	historiallinen
<b>Peruskartta</b>	3214 06 Hankasalmen asema
<b>Koordinaatit</b>	p = 6915 793 i = 3476 446 z = n. 107,5
<b>Sijainti</b>	Hankasalmen kirkosta 7,2 km kaakkoon
<b>Tutkimukset</b>	inventointi 2008 (J. Ruohonen, TYA)
<b>Löydöt</b>	TYA 855 (luita)
<b>Valokuvat</b>	TYA 358: 21-26
<b>Aiemmat tiedot</b>	-
<b>Havainto-olot</b>	hyvät
<b>Kohteen kunto</b>	hyvä
<b>Suojeluehdotus</b>	2
<b>Muita tietoja</b>	Kohde löytyi 2008 inventoinnissa. Luuanalyysin tehnyt FM Kati Salo (ks. liite 1). Luusta tehty luonnontieteellinen ajoitus (ks. liite 3).



## Tausta, tutkimushistoria ja kohteeseen liittyvä perimätieto

Vuoden 2008 tutkimuksissa löydettiin myös kokonaan uusi historiallisen ajan hautapaikkakohde. Ainoa Köllinniemen Hautuumaata käsittelevä tiedossa oleva arkistolähde on tullut esiin nimiarkiston kokoelmista: ”kerrotaan, että ennen, on haudattu vainajia niemeen, koska kirkkomaahan oli pitkä ja vaikea matka” (NA Hankasalmi Hautuuma, Eeva Maria Närhi 1957). Paikkaa on Virmasniemellä kutsuttu kohteen luonnetta kuvailevalla nimellä Hautuuma. Hautuuma sijaitsee Köllinniemessä, jonka nimen alkuperä ei ole tiedossa. Nimiarkiston kokoelmissa paikkaa kuvataan seuraavasti: ”Niemi Vuonteenlahdessa, Veihthlahden takana. On enimmäkseen mäntymetsää kasvava niemi, melko suoperäinen. Nimen alkuperää ei Virmasniemessä tunnettu” (NA Hankasalmi Köllinniemi, Kirsti Natunen 1967). Veihthlahti taas kuvataan kapeaksi ja pieneksi lahdeksi, ”joka on jäänyt melkein kuivaksi, kun järvi on laskettu” (NA Hankasalmi Veihthlahti, Kirsti Natunen 1967).

Kohde tuli tutkimuksen tietoon paikan läheltä maata omistavan Tapani Pöyhösen ilmoituksesta Jyväskylän yliopistossa työskentelevälle arkeologian harrastaja Miikka Pyykköselle, joka ilmoitti siitä edelleen allekirjoittaneelle. Pöyhönen oli kuullut lähiseudun asukkailta runsaasti Köllinniemen hautapaikkaa käsitteleviä tarinoita. Erään tarinan mukaan kylässä (Virmasniemellä) seppänä toimineella Kusti Valkosella olisi 1800- ja 1900-luvun vaihteessa ollut ”noitapussi”, johon hän olisi muiden taikavälineiden ohella kerännyt luita (hampaita?) myös Köllinniemen haudoista; jäänteet kyseistä noitapussista olisivat löytyneet 1950-luvulla paja- tms. rakennuksesta.



Kuva 13. Virmasniemen Köllinniemen Hautuuma. Saarekkeen sijainti osoitettu nuolella. Kuvattu Vuonteenlahden jäältä lounaaseen.

Sisko Pynnönen, joka on aiemmin asunut löytöpaikan lähellä sijaitsevassa Virmasniemen Lapin (eli Kiurun) talossa, kertoi puhelinhaastattelussa 20.8.2008, että hänen ollessaan alle kouluikäinen (1940-50-lukujen vaihteessa) kylässä puhuttiin, että Köllinniemeen paikalle olisi haudattu vainajia. Haudattuja olivat kylän vanhat miehet arvelleet venäläisiksi tai sotilaskarkureiksi. Lapsena paikkaa oli pelätty, eikä sinne oltu uskallettu mennä. Myöskään marjastamista paikalla ei olisi pidetty soveliaana. Pynnösen veli Eero Mustonen kertoi puolestaan samana päivänä tehdyn

puhelinhaastattelun yhteydessä, että hän olisi nuoruudessa mennyt uteliaisuuttaan lapion kanssa Köllinniemeen, mutta omien sanojensa mukaan luopunut paikan päällä kaivamisesta.

### **Kohdekuvaus ja havainnot 2008**

Kohde sijaitsee Iso-Virmasjärven vesistöalueeseen kuuluvan Vuonteenlahden länsirannalla olevassa Köllinniemessä, sen pohjoisosassa. Veitsilahden eteläpuolella olevassa pääosin soistuneessa niemikkeessä kohoaa järven pintaa hieman ympäristöään korkeampi metsäinen saareke, jonka laella haudat sijaitsevat. Kumpare on muodoltaan soikeahko ja kooltaan noin 50 x 30 m.



Kuva 14. Panoraama Virmasniemen Köllinniemen Hautuumaasta. Taustalla Veitsilahtea. Kuvattu etelään.

Saarekkeella on mäntyvaltainen metsä, joskin siellä kasvaa myös nuorta pihlajaa, haapaa sekä muita lehtipuita. Paikalla erottuu jonkin verran sammaloituneita maakiviä. Aluskasvillisuus on paikoin paksu ja tiheä koostuen pääasiassa rahkasammaleesta, suopursusta sekä puolukasta. Saarekkeen nykyinen ranta muodostaa kapeahkon noin 2-3 metriä leveän kaistaleen lähelle Vuonteenlahden tasoa, josta rinne nousee loivasti mineraalimaana rantatörmään. Saarekkeen itäpuolella Vuonteenlahdessa on melko laaja ruovikko. Hauduunmaa on saattanut ennen olla pieni saari, joskaan tällaista ei 1700-luvun puolivälin tai saman vuosisadan lopulla laadittuihin karttoihin ole merkitty.

Kohteella käytiin perjantaina 15.8.2008. Mukana inventoijien lisäksi olivat Tapani Pöyhönen, Miikka Pyykkönen sekä Ville Laakso. Saarekkeella havaittiin useita pitkänomaisia soikeita painanteita, joista kolme oli selvästi muita syvempiä. Vaikuttaa siltä, että näitä kyseisiä hautoja olisi kaiveltu myöhemmin auki, joskin kaivamisesta on kuitenkin kulunut jo aikaa, sillä painanteet olivat kokonaisuudessaan reunoja myöten täysin sammaloituneet.

Köllinniemen Hauduunmaalta kartoitettiin näiden syvempien hautojen lisäksi 13 muutama painuunaa, joista osa lienee hautapainanteita, osa taas maaston luontaisia syvänteitä. Jotkin mitatuista painanteista ovat alueen paksusta aluskasvillisuudesta johtuen hyvinkin epävarmoja.

Painanne 1. Täsmälleen pohjois-eteläsuuntainen (0/200 gon) suorakaiteen muotoinen painanne, jonka pituus noin 195 cm, leveys 70 cm ja syvyys 35 cm; painanteen keskiosa oli jonkin verran muuta syvempi. Painanteeseen kaivettiin koekuoppa 1.

Painanne 2 oli suorakaiteen muotoinen, kooltaan noin 220 x 90 x 45 cm. Painanteen suunta oli lähes itä-länsisuuntainen (195/395 gon). Kyseessä on syvin saarekkeella havaituista painanteista ja sen on helposti tunnistettavissa tämän ominaisuutensa perusteella.

Edellisen lähellä havaittiin painanne 3, jonka pituus oli 180 cm, leveys 60 cm ja syvyys vaihteli 30-40 cm välillä. Painanteen suunta lähellä luode-kaakkoa (170/370 gon).



### *Koekuoppa*

Painanteeseen 1 tehtiin tutkimusten yhteydessä koekuoppa paikan luonteen selvittämiseksi. Kuoppa avattiin pituusakselin poikki hautapainanteen arvioituun keskiosaan noin 70 x 40 cm kokoisena. Noin 15-20 cm paksun turvekerroksen poistamisen jälkeen esiin tuli sekoittunut tummanruskea, osin kellertävä ja varsin pehmeä, humuksensekainen hiekka. Koskematon maa hautakuopan ulkopuolella oli vaaleaa vähäkivistä hiekkaa.

Noin 35 cm syvyydessä (maan pinnalle erottuneen hautapainanteen keskeltä mitattuna, noin 70 cm alkuperäisen ympäröivän maan pinnan tasosta) tuli koekuopan länsilaidasta pohjois-eteläsuuntaisesti ollut irrallinen reisiluu (kuva 15). Kuopan keskivaiheilta esiin tuli lisäksi merkkejä pitkälti maatuneesta, kuopan suuntaisesti kulkeneesta noin 5 x 2 cm puujäänteestä. Luu otettiin talteen jatkotutkimuksia varten. Muutaman sentti syvemmälle kaivettaessa esille tuli luun itäyhtenäistä tummanruskeaa ohutta puuta (laudan jäänteitä), joka oli arvioidun hautakuopan itäosassa kuopan suuntaisesti pohjoisesta etelään. Esille kaivetun puujäänteiden koko oli noin 30 x 15 cm ja se oli säilyneeltä osaltaan noin 1 cm paksuista (kuva 16). Kyseessä on todennäköisesti ruumisarkkuun liittynyt lauta. Puusta otettiin talteen näytteet. Puun alta ei sitä syvemmälle kaivettaessa tullut esille vainajan jäänteitä, vaan melko tiivistä koskemattoman oloista hiekkaa, joten puujäänteet ei mahdollisesti ole ollut aivan alkuperäisellä paikallaan tai se on ollut arkun pohjaa. Lähes samalta tasolta, koekuopan länsiosasta noin 10 cm etäisyydeltä puujäänteestä ensin löydetyn luun kohdalta hieman tätä syvemmältä saatiin esiin kyseiseltä osalta koskematon hautaus; lonkkaluuta ja reisiluuta. Luun yhteydestä tuli esille myös muutaman sentin halkaisijaltaan oleva kappale todennäköisesti arkkuun kuulunutta puujäännettä. Luut otettiin talteen analysoitavaksi.



Kuvat 15 ja 16. Painanteeseen 1 tehty koekuoppa. Vasemmalla esiin tullut putkiluu (bussolin oikealla puolella nuolen osoittamalla paikalla). Oikealla tilanne muutama sentti syvemmällä: esillä hautapainanteen suuntaisesti kulkevaa yhtenäistä puujäännettä, mahdollisesti arkun kantta. Kuvissa etelä ylälaidassa.





Kuva 17. Painanteeseen 1 tehty koekuoppa. Kuoppa hautausasossa. Mitan vieressä reisiluu ja lonkkaluuta. Pohjoisen kuvan alalaidassa.

Hautausaso tavoitettiin noin 45 cm syvyydestä (maan pinnalle erottuneen hautapainanteen keskeltä mitattuna, noin 80 cm alkuperäisen ympäröivän maan pinnan tasosta). Luiden alta alkoi tiivis harmaa silttimäinen maa. Pieniä, alle nyrkinkokoisia kiviä löytyi jonkin verran ehjän hautauksen päältä. Vainajan paikaltaan löytyneen reisiluun suunta oli mitattaessa 30/230 (proksimaali/distaali) goonia; vainaja on siis haudattu lähes pohjois-eteläsuuntaisesti pää kohti pohjoista. Hautausason yläpuolella vainajan keskiruumiin kohdalla oli lähes päänkokoinen kivi, joka jäi profiliin. On huomattava, että maan pinnalle erottunut hautapainanne ei ulottunut koko todetun hautauksen alalle. Hautapainannetta on siis pidettävä myöhemmin (ainakin osin) kaivamisesta syntyneenä tai vainajia on haudattu alueelle useampia.

Koekuoppa täytettiin ja entisöitiin turpeella tutkimusten päätteeksi. Kaivetun alueen kulmiin asetettiin 30 cm pituiset harjateräkset paikan uudelleen tunnistamiseksi.

## Tulokset

Köllinniemen pohjoisosan saareke on todennäköisesti ollut jossain vaiheessa pieni saari. Historiallisissa kartoissa (ks. kartat 15 ja 16) ei Köllinniemen kohdalla kuitenkaan esiinny erillistä saarta, joten Vuonteenlahden soistuminen ja niemen tyven umpeenkasvu on mahdollisesti edennyt pitkälle jo 1700-luvun puoliväliin mennessä. Paikka on yhä saarimainen, suon ja vesistön rajaama pieni saareke.

Köllinniemen Hautuumaasta havaittiin 2008 tutkimusten yhteydessä useita hautamaisia painanteita, joista osaa on ilmeisesti kaiveltu aikaisemmin, mahdollisesti 1800- ja 1900-luvun vaihteessa. Painanteeseen tehdystä koekuopasta löytyi ainakin yhdestä vainajasta peräisin olevia luita. Hautausten ajankohdan ja lukumäärän selvittämiseksi paikalla tulisi tehdä laajempia tutkimuksia.



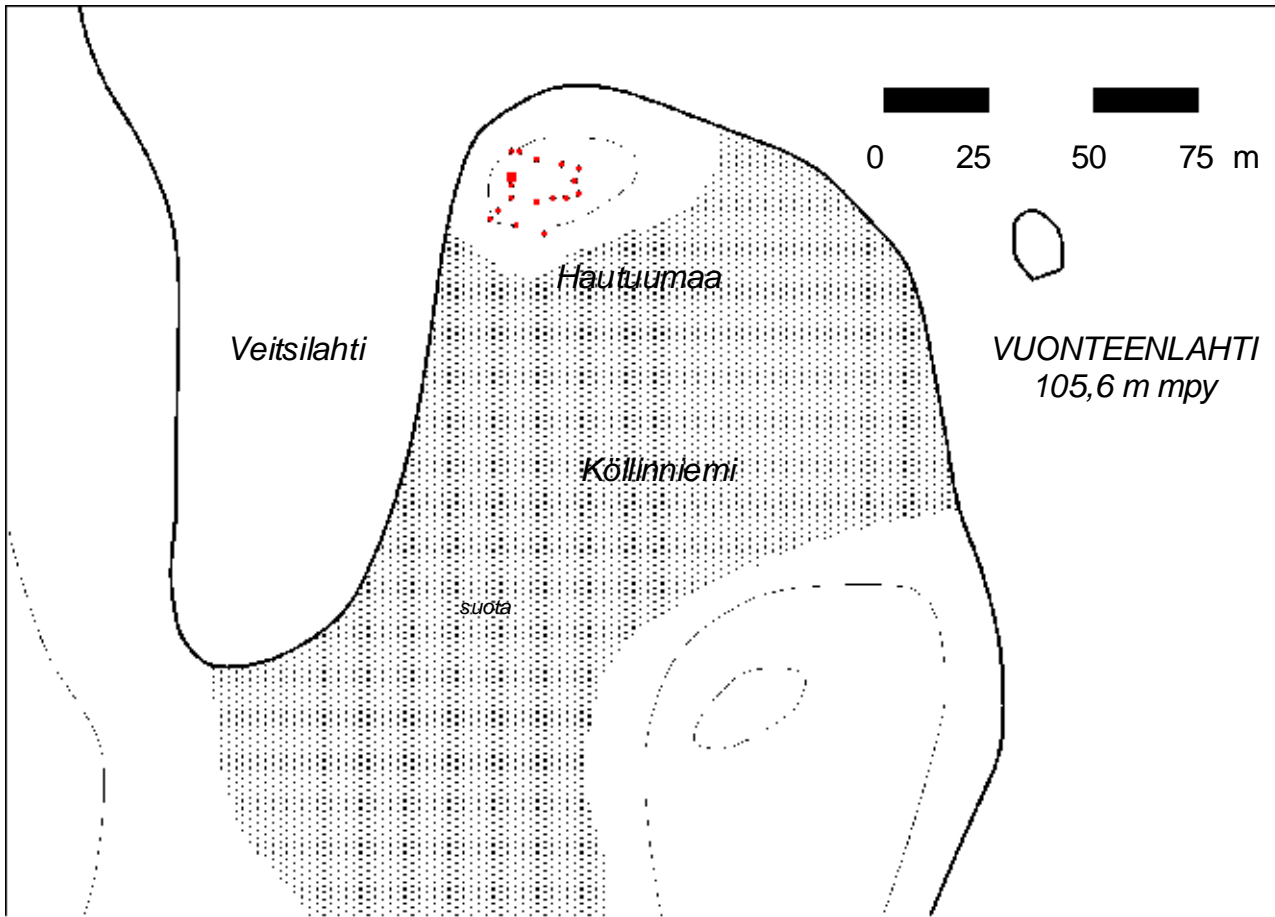
Tapani Pöyhönen on oman ilmoituksensa mukaan käynyt saarekkeen metallinilmaisimella läpi ilman havaintoja. Köllinniemen tutkimusten yhteydessä käytiin tarkastamassa myös Pöyhösen pyyntikuopiksi arvelemat kuopat Köllinniemen pohjoispuolella sijaitsevalla metsäalueella. Kuopat sijaitsevat Vuonteenlahden länsipuolella peruskarttaan nimetyn Rosanniityn läheisyydessä (kohdassa p = 6916 177 ja i = 3476 194), noin 400 metriä Köllinniemestä luoteeseen. Kyseiset kuopat osoittautuivat tarkastuksessa todennäköisiksi tervahaudoiksi.



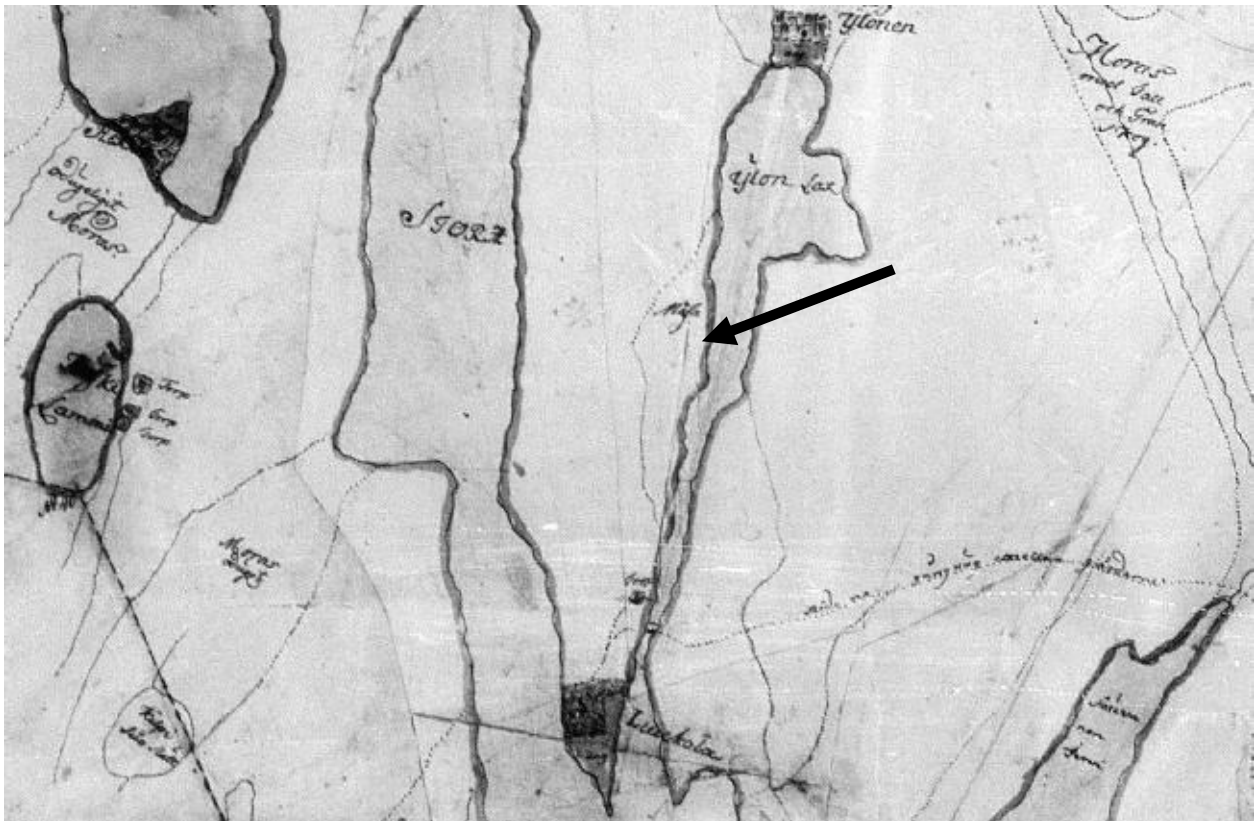
Kuva 19. Virmasniemen Köllinniemen Hautuumaan hautapainanne 2, kuvattu kaakkoon.

Luut analysoi joulukuussa 2008 FM Kati Salo (liite 1). Analyysissä tunnistettiin noin 6-vuotiaan lapsen lonkkaluun ja reisiluiden osia. Mitään poikkeavaa ei näissä luissa havaittu. Luista on tarkoitus teettää myös radiohiiliajoitus. Maaliskuussa 2009 Köllinniemen Hautuunmaa käytiin kuvaamassa jäältä käsin.

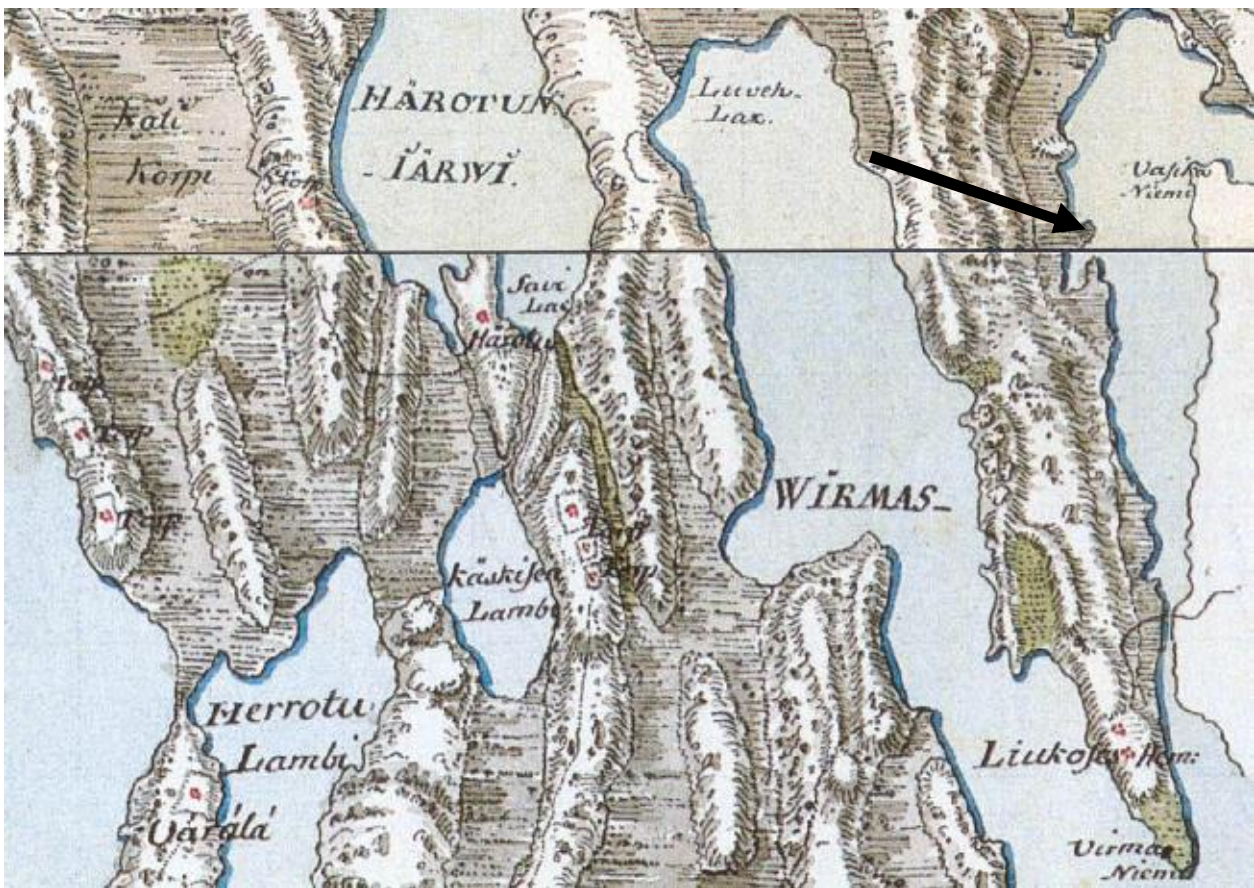




Kartta 14. Vuonteenlahden Köllinniemen Hautuuma. Kartoitetut painanteet merkitty ympyröillä, koekuopalla tutkittu hautaus neliöllä.



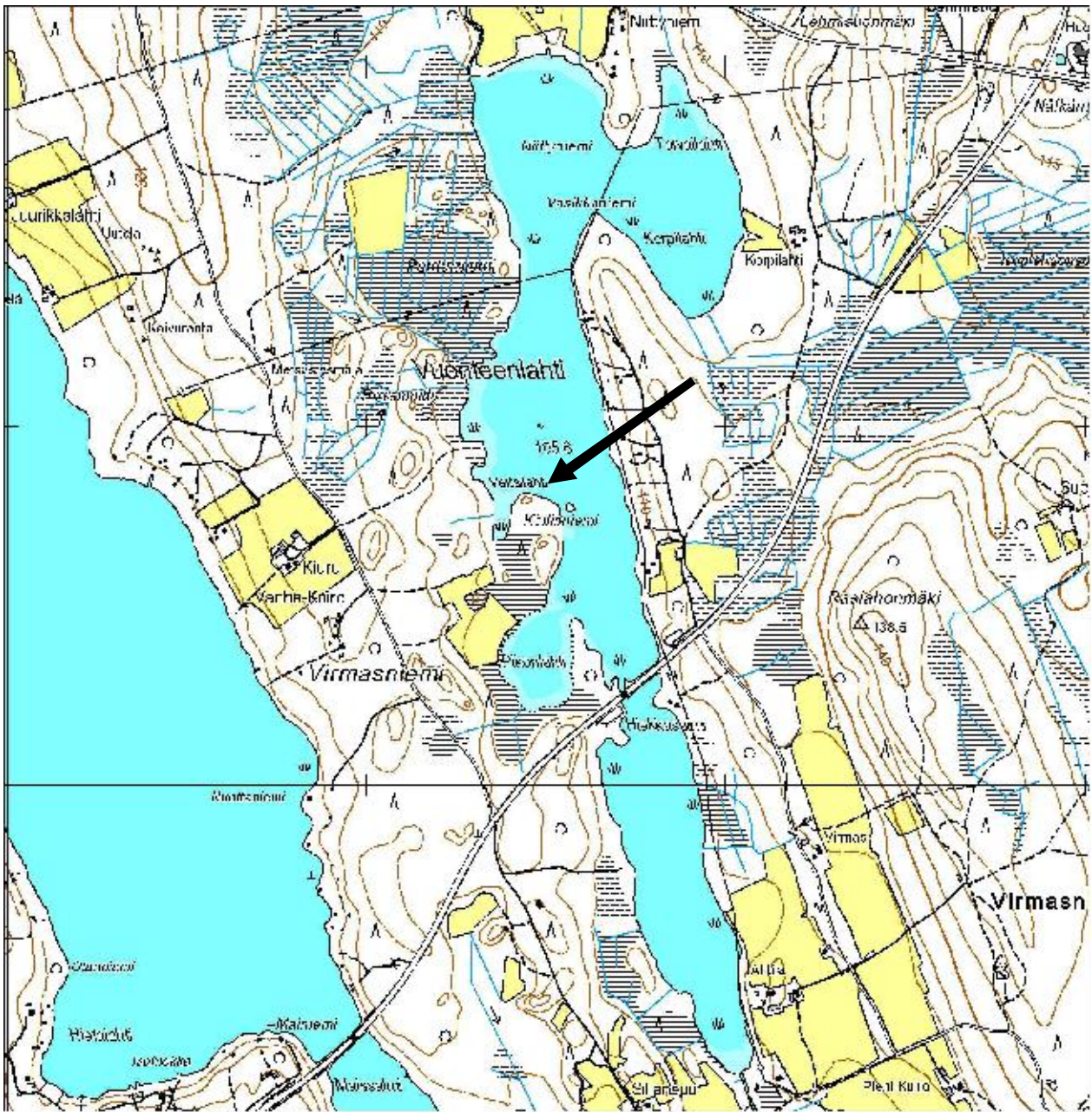
Kartta 15. Kohteen 5 viitteellinen sijainti osoitettu nuolella. Kohteen yläpuolella ruotsinkielinen teksti "Måsa", suo. Ote Pieksämäen pitäjänkartasta 1750. Ei mittakaavassa.



Kartta 16. Kohteen 5 sijainti ruotsalaisessa 1700-luvun lopun rekognosointikartassa (Alanen & Kepsu 1989:308, 312). Kohteen sijainti osoitettu nuolella. Ei mittakaavassa.



## Hankasalmi Virmasniemi [Vuonteenlahti] Köllinniemi Hautuumaa



Kartta 17. Kohde 5. Sijainti osoitettu nuolella. Vuonteenlahden yli kulkee valtatie 9. Ote digitaalisesti peruskartasta. © Maanmittauslaitos 2007.



## 6. Hankasalmi Kynsivesi [Kynsivesi] Ukonluoto

<b>Kohdenumero</b>	6
<b>Kunta</b>	Hankasalmi
<b>Kylä</b>	Kynsivesi
<b>Vesistö</b>	Kynsivesi
<b>Kohde</b>	Ukonluoto
<b>Mj-tunnus</b>	-
<b>Laji</b>	ei muinaisjäännös
<b>Mj-tyyppi</b>	-
<b>Tarkenne</b>	-
<b>Ajoitus</b>	-
<b>Peruskartta</b>	3223 02 Sirkkämäki
<b>Koordinaatit</b>	p = 6931 278 i = 3460 102 z = n. 90
<b>Sijainti</b>	Hankasalmen kirkosta 15,4 km luoteeseen
<b>Tutkimukset</b>	inventointi 2008 (J. Ruohonen, TYA)
<b>Löydöt</b>	-
<b>Valokuvat</b>	TYA 358: 27
<b>Aiemmat tiedot</b>	-
<b>Havainto-olot</b>	tydyttävä
<b>Kohteen kunto</b>	-
<b>Suojeluehdotus</b>	ei muinaisjäännös
<b>Muita tietoja</b>	Rinnakkaisnimenä Miehenluoto ja Ruumissaari.

## Tausta, tutkimushistoria ja kohteeseen liittyvä perimätieto

Kyseessä on pieni kivikkoinen luoto Kynsiveden Pilkanselällä, Ohensaaren länsipuolella, Hankasalmen ja Laukaan rajan tuntumassa ensin mainitun kunnan alueella.

Ukonluoto on kohteen nykyinen peruskarttanimi, mutta paikalla on myös monia rinnakkaisnimiä. Ruotsin armeijan 1700-luvun lopulla laatimissa rekognosointikartoissa kohde esiintyy nimellä ”Mies Luoto” (Alanen & Kepsu 1989:316; ks. kartta 18). Paikkaa on kutsuttu myös Miehenluodoksi tai Ruumissaareksi (NA Hankasalmi Miehenluoto, Annakaisa Kauppinen 1992; NA Hankasalmi Ukonluoto, Eeva Maria Närhi 1956).



Kartta 18. Kynsiveden Ukonluoto (kartalla 'Mies Luoto') esitettynä 1700-luvun lopun rekognosointikartalla (Alanen & Kepsu 1989, 316). Kohteen sijainti osoitettu nuolella.

Nimiarkistoon kerätyn paikkaa koskevan tiedon mukaan ”saarella on säilytetty vainajia hautuumatkalla Rautalammin kirkkomaahan” (NA Hankasalmi Ruumissaari, Annakaisa Kauppinen 1992). Toisen tarinan mukaan luodolle olisi kuollut mies (NA Hankasalmi Ukonluoto, Eeva Maria Närhi 1956).

## Kohdekuvaus ja havainnot 2008

Kohde tarkastettiin 14.8.2008. Mukana olivat inventoijien lisäksi arkeologi Ville Laakso ja venettä kuljettamassa Pentti Närhi Hankasalmen Kynsiveden Ranta-Keurulasta. Venematkan yhteydessä Närhi kertoi kohteesta kuulemansa tarinan, jonka mukaan luodon lähelle olisi 1910-luvulla uponnut uittovene ja veneen miehistö olisi pelastautunut ko. Ukonluodolle.

Kohde tarkastettiin lähietäisyydeltä veneestä käsin silmämääräisesti. Tapaa voidaan tässä tapauksessa pitää varsin luotettavana, sillä kyseessä on pienehkö, vain noin 15 x 10 m kokoinen kivikkoinen luoto, joka olisi ollut aallokossa vaikeasti lähestyttävissä. Luodolla kasvoi vain muutama pieni puu eikä siellä erottunut mitään näkyviä rakenteita. Edellä mainittujen havaintojen perusteella Ukonluotoa ei voida pitää muinaisjäännöksenä.

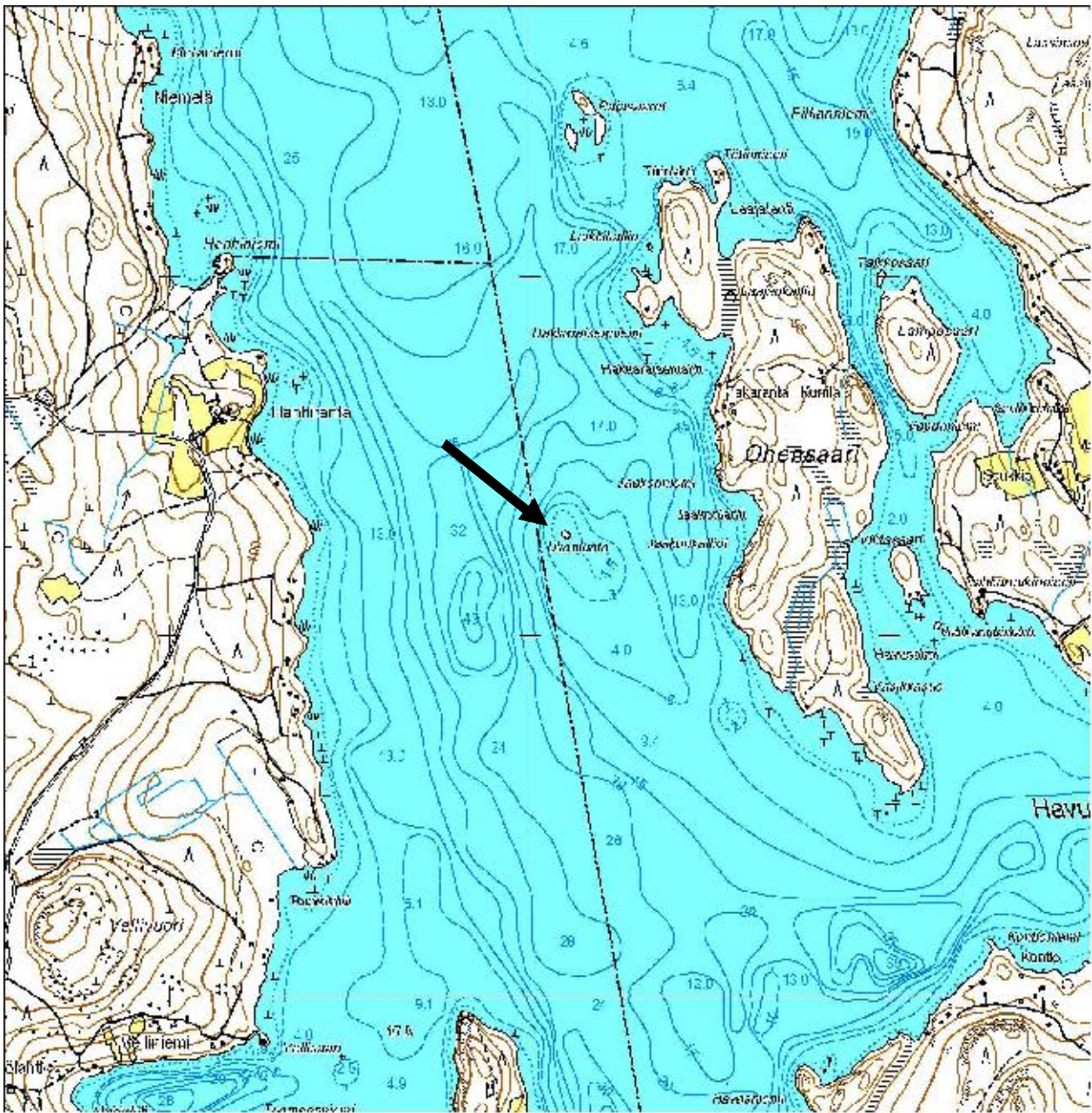
Paikkaan liitettyjen tarinoiden mukaisesti Ukonluodolla on kuitenkin voitu huonojen kuljetuskelien ajan säilyttää ruumiita. Hautaamiseen paikka ei kuitenkaan mataluutensa, pienen kokonsa ja kivikkoisuutensa vuoksi ole soveltunut. Kertomus luodolle pelastuneista venemiehistä on ajoitettu 1900-luvun alkuun ja saattaa perustua tositapahtumiin.



Kuva 20. Kynsiveden Ukonluoto. Kuvattu itään.



## Hankasalmi Kynsivesi [Kynsivesi] Ukonluoto



Kartta 19. Kohde 6. Sijainti osoitettu nuolella. Ote digitaalisesti peruskartasta. © Maanmittauslaitos 2007.

## 7. Hankasalmi/Laukaa [Kynsivesi] Tuomarinsaari

<b>Kohdenumero</b>	7
<b>Kunta</b>	Hankasalmi/Laukaa
<b>Kylä</b>	Paanala/Simuna
<b>Vesistö</b>	Kynsivesi
<b>Kohde</b>	Tuomarinsaari
<b>Mj-tunnus</b>	1000004931
<b>Laji</b>	mahdollinen muinaisjännös
<b>Mj-tyyppi</b>	hautapaikat (?)
<b>Tarkenne</b>	-
<b>Ajoitus</b>	historiallinen
<b>Peruskartta</b>	3223 01 Kynsivesi
<b>Koordinaatit</b>	p = 6921 182 i = 3463 900 z = n. 90
<b>Sijainti</b>	Hankasalmen kirkosta 7,0 km länteen
<b>Tutkimukset</b>	-
<b>Löydöt</b>	-
<b>Valokuvat</b>	-
<b>Aiemmat tiedot</b>	Laitinen E. 2001, 79 Laitinen E. 2004, 541, viite 69
<b>Havainto-olot</b>	ei tarkastettu
<b>Kohteen kunto</b>	ei tarkastettu
<b>Suojeluehdotus</b>	-
<b>Muita tietoja</b>	-



## Tausta, tutkimushistoria ja kohteeseen liittyvä perimätieto

Laukaan ja Hankasalmen rajalla Kynsivedessä sijaitseva Tuomarinsaari on pinta-alaltaan melko suuri ja pitkänomainen, pohjois-eteläsuunnassa noin 1,7 km pituinen ja itä-länsisuunnassa keskiosaltaan noin 600 m leveä asuttu saari. Saaren kahtia hallinnollisesti jakava kuntaraja kulkee nykyisin saaren keskiosan poikki lounais-koillissuuntaisena jakaen Tuomarinsaaren kahtia Hankasalmen ja Laukaan kanssa.

Tuomarinsaarella on arveltu olleen hautapaikka, sillä sieltä on perimätiedon perusteella löytynyt vainajien jäänteitä. Tiedot näistä luulöydöistä tai haudoista ovat kuitenkin melko epämääräisiä. Keski-Suomen museossa säilytettävissä Keski-Suomen opiston kotiseutuaineissa on Aili Maire Orvokki Matilaisen kirjoitus, jossa kirjoittajan tunteman perimätiedon mukaan Tuomarinsaareen olisi haudattu vainajia ja että hänen isänsä Taavetti Matilainen olisi löytänyt saaresta perunakuoppaa kaivaessaan pääkallon ja luita (Laitinen E 2001, 79). Tarkempia tietoja Tuomarinsaarella sijaitsevasta mahdollisesta hautapaikasta ei etsinnöistä huolimatta kuitenkaan löytynyt useista keskeisistä arkistokokonaisuuksista (MV; NA; SKS KRA).

Saarella on useita vanhoja tiloja (jotka ovat nykyisiltä nimiltään Tuomarinsaari, Keskitalo ja Salmela), jonka liepeiltä mahdollinen luulöytö on aikanaan tehty. Saarta ei tarkastettu 2008, sillä luulöydön epämääräisenkään löytöpaikka ei ollut tiedossa eikä inventoinnin yhteydessä ollut mahdollisuuksia käydä pinta-alaltaan näin laajoja alueita läpi. Hankasalmella kesäkuussa 2009 järjestetyn Ruumissaariseminaarin aikana käydyissä keskusteluissa kävi kuitenkin ilmi, että em. Matilainen on asunut saaren koillisosassa, Laukaan puolella sijaitsevalla Tuomarinsaari-nimisellä tilalla. Mahdollinen luulöytö on siten ilmeisesti tehty kyseisen tilan alueelta.

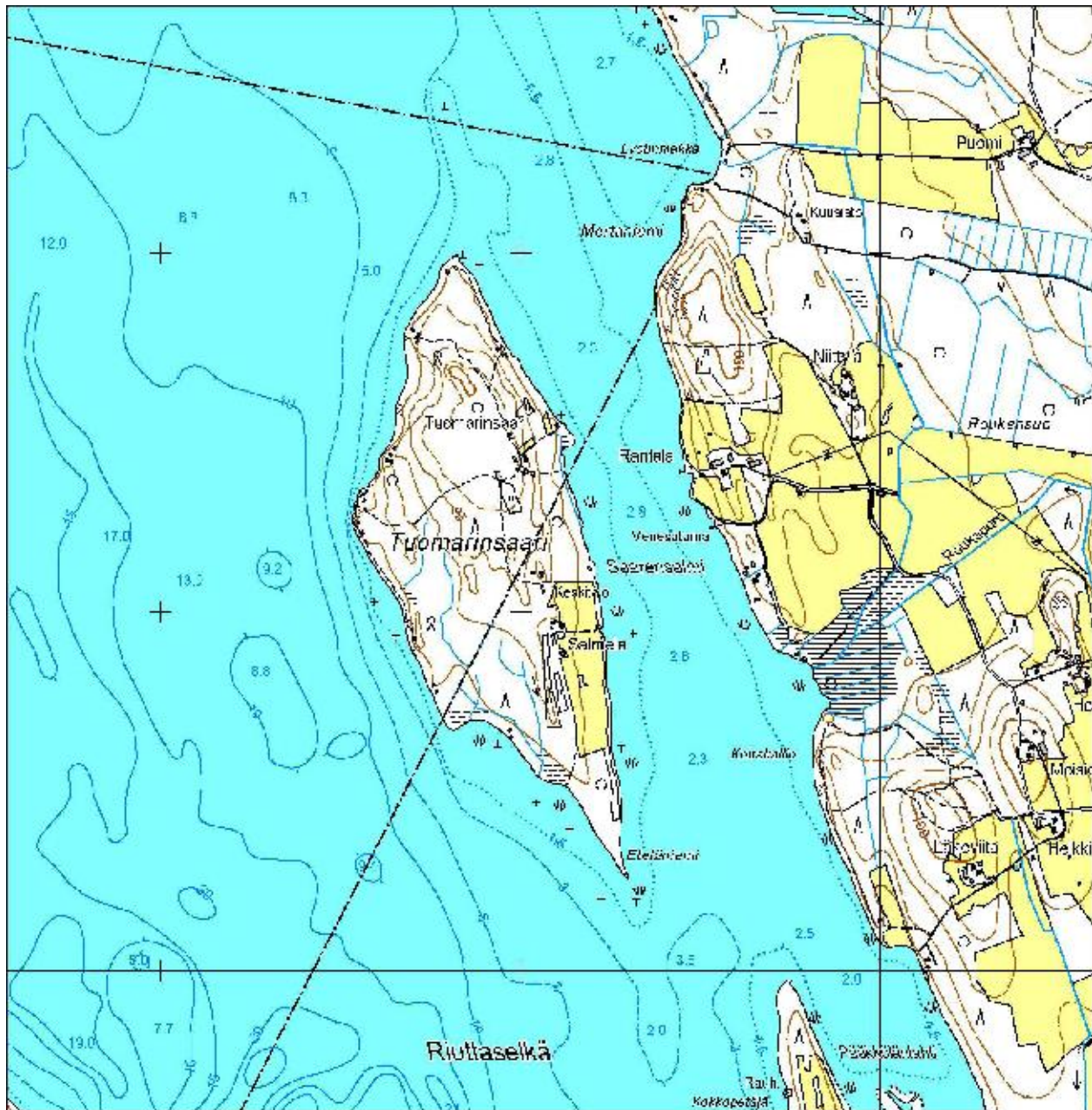
Kohde on Museoviraston ylläpitämässä muinaisjäännösrekisterissä Laukaan tiedoissa mahdollisena muinaisjäännöksenä.



Kartta 20. Kynsivesi ja Tuomarinsaari (Domaren tai Dommaren Sahlö) Adam Giöckerin 1725 laatimassa geometrisessä kartassa (MHA e47 10/1, KA). Tuomarinsaari osoitettu nuolella. Pohjoinen kartassa yläoikealla. Ei mittakaavassa.



## Hankasalmi/Laukaa [Kynsivesi] Tuomarinsaari



Kartta 21. Kohde 7. Ote digitaalisesti peruskartasta. Tuomarinsaaren tila on saaren koillisosassa. Laukaan ja Hankasalmen raja kulkee saaren poikki. © Maanmittauslaitos 2007.

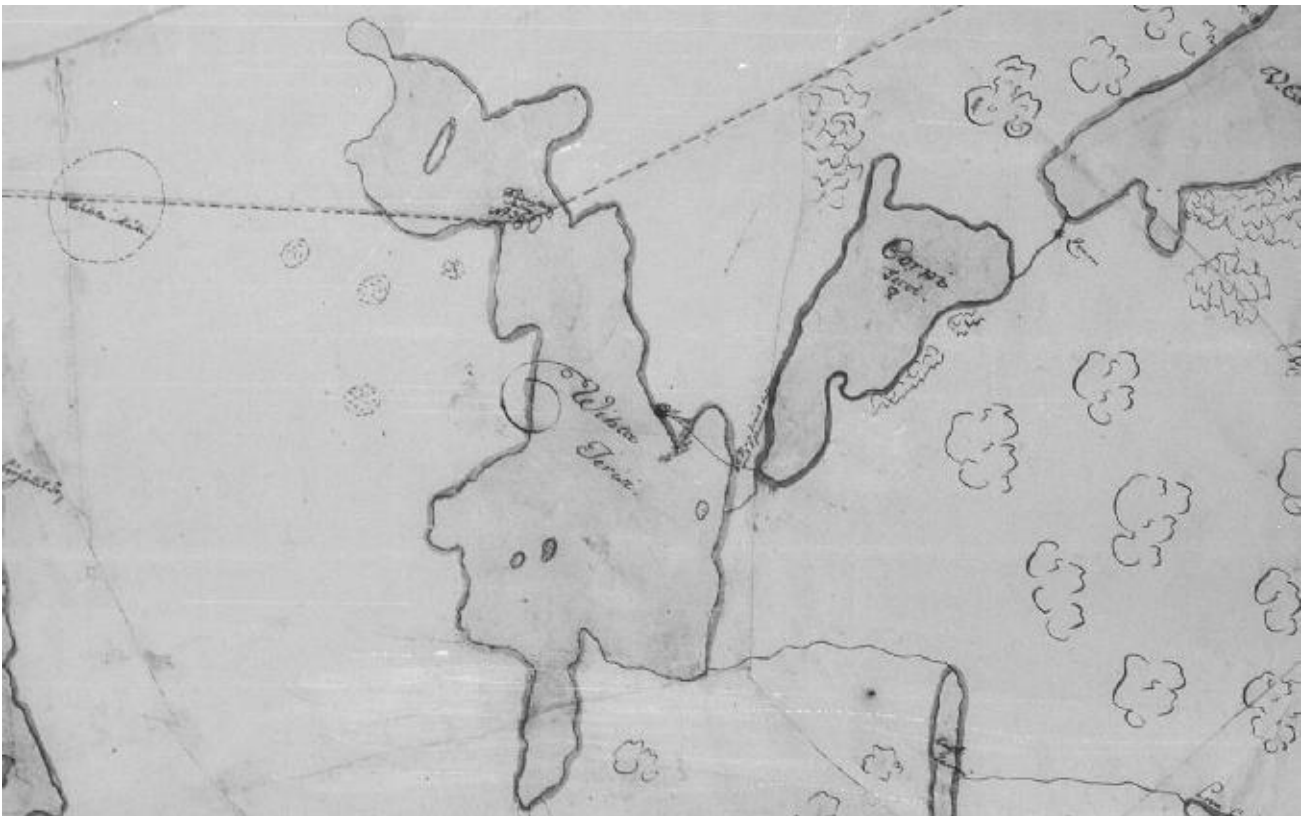
## 8. Pieksämäki Ihalaiskylä [Vihtanen] Pienisaari eli Everstinsaari

<b>Kohdenumero</b>	8
<b>Kunta</b>	Pieksämäki
<b>Kylä</b>	Ihalaiskylä
<b>Vesistö</b>	Vihtanen
<b>Kohde</b>	Pienisaari
<b>Mj-tunnus</b>	-
<b>Laji</b>	mahdollinen muinaisjännös
<b>Mj-tyyppi</b>	hautapaikat (?)
<b>Tarkenne</b>	hautasaaret (?)
<b>Ajoitus</b>	historiallinen
<b>Peruskartta</b>	3223 07 Armisvesi
<b>Koordinaatit</b>	p = 6926 840 i = 3484 960 z = n. 110
<b>Sijainti</b>	Hankasalmen kirkosta 16,4 km koilliseen
<b>Tutkimukset</b>	inventointi 2008 (J. Ruohonen, TYA)
<b>Löydöt</b>	-
<b>Valokuvat</b>	TYA 358: 32-37
<b>Aiemmat tiedot</b>	Lappalainen 1961, 377 Laitinen E. 2001, 66-67
<b>Havainto-olot</b>	hyvät
<b>Kohteen kunto</b>	hyvä
<b>Suojeluehdotus</b>	-
<b>Muita tietoja</b>	Rinnakkaisnimenä Everstinsaari.

## Tausta, tutkimushistoria ja kohteeseen liittyvä perimätieto

Hankasalmen, Rautalammin ja Pieksämäen alueille rajoittuvassa Vihtasessa mainitaan perimätiedon perusteella olevan hautasaari. Pekka Lappalaisen mukaan: ”...Vihtasenjärvestä pitäjän länsirajalla ja monen monesta muusta vanhan Pieksämäen pitäjän alueella olevasta järvestä on löydetty tai on kerrottu löydetyn vanhoja hautasaaria” (Lappalainen 1961:377; ks. myös Laitinen E. 2004 123). Tiedon alkuperä ei ole todettavissa. Myöskään mitään järven saarista ei tunneta esimerkiksi Ruumissaari-nimellä.

Vihtasessa on runsaasti saaria. 1700-luvun puolivälissä järvi on tunnettu Vihtajärvenä ja lienee nimetty läheisen 198,5 m mpy korkean Vihta- eli Vitsamäen mukaan. Järven rinnakkaisnimenä on ollut myös Vitsajärvi. Järven luoteisosassa peruskartalle nimetty Kolmistsalmi on toiminut historiallisten Savon ja Hämeen maakuntien välisenä rajasalmena. Vuoden 1750 pitäjänkartassa paikan nimi on kirjoitettu muotoon Kålmistsalmi (RA, Lantmäteristyrelsen lev. 1850 nr. 157; ks. kartta 22). Yhä vielä salmen poikki kulkee Rautalammin ja Hankasalmen kuntien välinen hallinnollinen raja; Vihtasenjärven eteläosa kuuluu Pieksämäkeen. Pekka Lappalaisen mukaan salmi olisi vanhoissa rajaselvityksissä (ilmeisesti tarkoittaen vuonna 1736 laadittua maakuntarajakarttaa) ollut kuitenkin muodossa Kalmoisensalmi, jonka ”nykykartat nimeävät Kalmistsalmiksi” (Lappalainen 1961:78; pitäjänkartta 692/348 Vihtanen 1949). Etymologisesti Kolmistsalmen alkuosa lienee hautapaikan sijaan kuitenkin tullut paikalla sijaitsevien kolmen, osin nyt ympäristöstään soistuneen salmen tai saaren määrästä. ”Saariryhmä on saanut nimensä saarten lukumäärästä” (NA Hankasalmi Kolmistsaaret, Eeva Maria Närhi 1957).



Kartta 22. Vihtasen (kartassa Vihta Jerwi) ympäristö 1700-luvun puolivälissä. Ote Pieksämäen pitäjänkartasta (Lantmäteristyrelsen lev. 1850 nr. 157, RA).

Jyväskylässä Keski-Suomen museossa 14.3.2009 pidetyn Keski-Suomen hautasaaritutkimuksia käsittelevän esitelmän yhteydessä hankasalmelainen Tapani Pöyhönen kertoi, että hautapaikkana olisi pidetty Vihtasen eteläosassa sijaitsevaa saarta nykyisen Pieksämäen puolella. Aluetta ei



tarkastettu 2008. Hautasaarena todennäköisesti pidetty paikka ei siis sijaitse Kolmiston salmen läheisyydessä, vaan sillä on tarkoitettu järven eteläosassa Pieksämäen puolella sijaitsevaa, vanhemmissa peruskartoissa nimeämätöntä saarta, joka nykyisin on peruskartalla nimeltään Pienisaari (läheisen Suur- eli Nuottasaaren vastakohtana).

Pienisaari on tunnettu Everstinsaarena; Pienisaari -asu on melko tuntematon. Arkistoissa tämän nimiseen saareen liittyikin hautapaikkaa tukevia tarinoita, esimerkiksi ”kerrotaan, että saareen on haudattu joku eversti” (NA Hankasalmi Everstinsaari, Eeva Maria Närhi 1957) ja ”siihe oes pitäni enne hauvata eversti. se o sotareissulla kuollu” (NA Pieksämäki Everstinsaari, Mauno Rissanen 1964).



Kuva 21. Vihtasen Nuottasaari eli Suurisaari (vasemmalla) ja Pienisaari eli Everstinsaari (oikealla).

## Havainnot 2008 ja 2009

Inventoinnin yhteydessä elokuussa 2008 tarkastettiin kaikki Vihtasenjärven länsiosan saaret ja matalat luodot (mm. Jaakonsaari, Selkäluoto, Kolmiston salmen saaret, Kaniluoto, Jylhänsaari sekä muutamia näiden väliin jääviä peruskarttoihin nimeämättömiä luotoja). Näissä saarissa ei havaittu mitään hautapaikkaan viittaavia merkkejä. Hämeenlahdessa sijaitsevaa Jaakonsaarta lukuun ottamatta tarkastetut saaret olivat melko matalia ja hautapaikoiksi huonosti soveltuvia. Kolmiston salmen saarissa havaittiin runsaasti erilaisia kivisiä rajamerkkejä numerohakkauksineen; rajamerkit olivat rakenteeltaan sekä tyylillisesti 1700-luvulta ja tätä nuorempia. 2009 Everstinsaaren kanssa samanaikaisesti tarkastettiin myös sen koillispuolella sijaitseva Nuotta- eli Suurisaari. Saaresta ei tehty hautoihin tai muihin muinaisjäännöksiin viittaavia havaintoja.

Pieni- eli Everstinsaari tarkastettiin 28.5.2009. Mukana oli inventoijien lisäksi Tapani Pöyhönen, jonka veneellä paikalle kuljettiin; Pöyhönen toimi perillä myös innokkaana lapiomiehenä. Lisäksi paikalla oli tutkimusta seuraamassa lähiseudulla asuvat Timo Lehmonen, Arvi Matilainen, Veikko Matilainen, Väinö Matilainen, Jari Matilainen, Paavo Moisio ja Airi Moisio.



Kuva 22. Everstinsaaresta havaittu hautamainen painanne.

Saari on muodoltaan lähellä pohjois-eteläsuuntaa. Pohjoisesta etelään sen suurin pituus on n. 130 m ja levys itä-länsisuunnassa n. 90 m. Muodoltaan Everstinsaari on melko tasainen, mutta loivan harjanteellinen. Maakiviä ei paikalla juurikaan erottunut, mutta pohjoispäässä sijaitsee jonkin verran muuta saarta korkeammalla oleva kallionpaljastuma. Saaressa on mäntyvaltainen sekametsä ja aluskasvillisuutena mm. mustikka ja puolukka sekä saniainen ja suopursu. Rannat ovat alavaa, vanhaa vesijättömaata. Vihtasenjärven pintaa olisi paikallisten muistaman mukaan laskettu vuonna 1929 noin 1,15-1,30 m.

Paikallisten keskuudessa on kulkenut ilmeisen elävänä traditio saareen haudatusta everstistä. Tarinoiden mukaan 1900-luvun alussa paikalta olisi löytynyt luita. Timo Lehmosen isän kertoman mukaan vainaja olisi haudattu talviaikaan melko matalalle, sillä haudan kohdalla olisi paikallisten muistikuvien mukaan ollut joskus näkyvissä vainajan luita ja ”pompan nappia”. Erään arvelun mukaan kyseessä olisi ollut venäläisen upseerin hauta Suomen sodan 1808-1809 ajalta. ”Everstinhautaa” on paikallisten toimesta kaivettu tai ainakin aiottu jossain vaiheessa kaivaa. Haudan päällä muistettiin lisäksi olleen pitkän aikaa katajaristi.

Saarella havaittiin yksi selkeä hautamainen painanne (koordinaatit p = 6926 848 ja i = 3484 969 (YKJ)), jolla tarkoitettiin nimenomaista ”everstinhautaa”. Painanne sijaitsi saaren keskivaiheilla, sen itäpuolella noin 20 metrin etäisyydellä rannasta. Painanteen pituus oli noin 200 cm ja leveys 75-80 cm. Sen syvyys vaihteli 20-35 cm; pohjoispää oli hieman syvemmällä. Painanteen suunta oli 170/370 goonia, mikä taasen oli lähellä saaren pituusakselin suuntaa.

Painanteen keskiosan poikki tehtiin yksi koekuoppa, jota myöhemmin laajennettiin koko painanteen alalle. Maa oli painanteen kohdalla selvästi aiemmin kaivettua ruskeaa sekoittunutta hiekkaa. Kiviä ei kaivetulta osalta tullut lainkaan esille. Hiiltyneestä maasta johtunut juova havaittiin koekuopan osalla 35-38 cm syvyydellä, joka saattoi samalla olla kuopan alkuperäinen pohja. Kivetön, helposti kaivettava maa jatkui kuitenkin noin 60 cm syvyyteen. Hautamainen kuoppa on ollut selvästi ihmisen kaivama, sillä ympäristö voitiin tehtyjen koepistojen osalta havaita selvästi kivisemmäksi. Ympäristössä koskemattomalla alueella oli koepistojen perusteella turvekerroksen jälkeen maa



ruskeaa hiekkaa n. 15-20 cm syvyyteen, jonka alla tuli vataan kova harmaa silttimäinen kerros. Kuoppa oli löydötön.



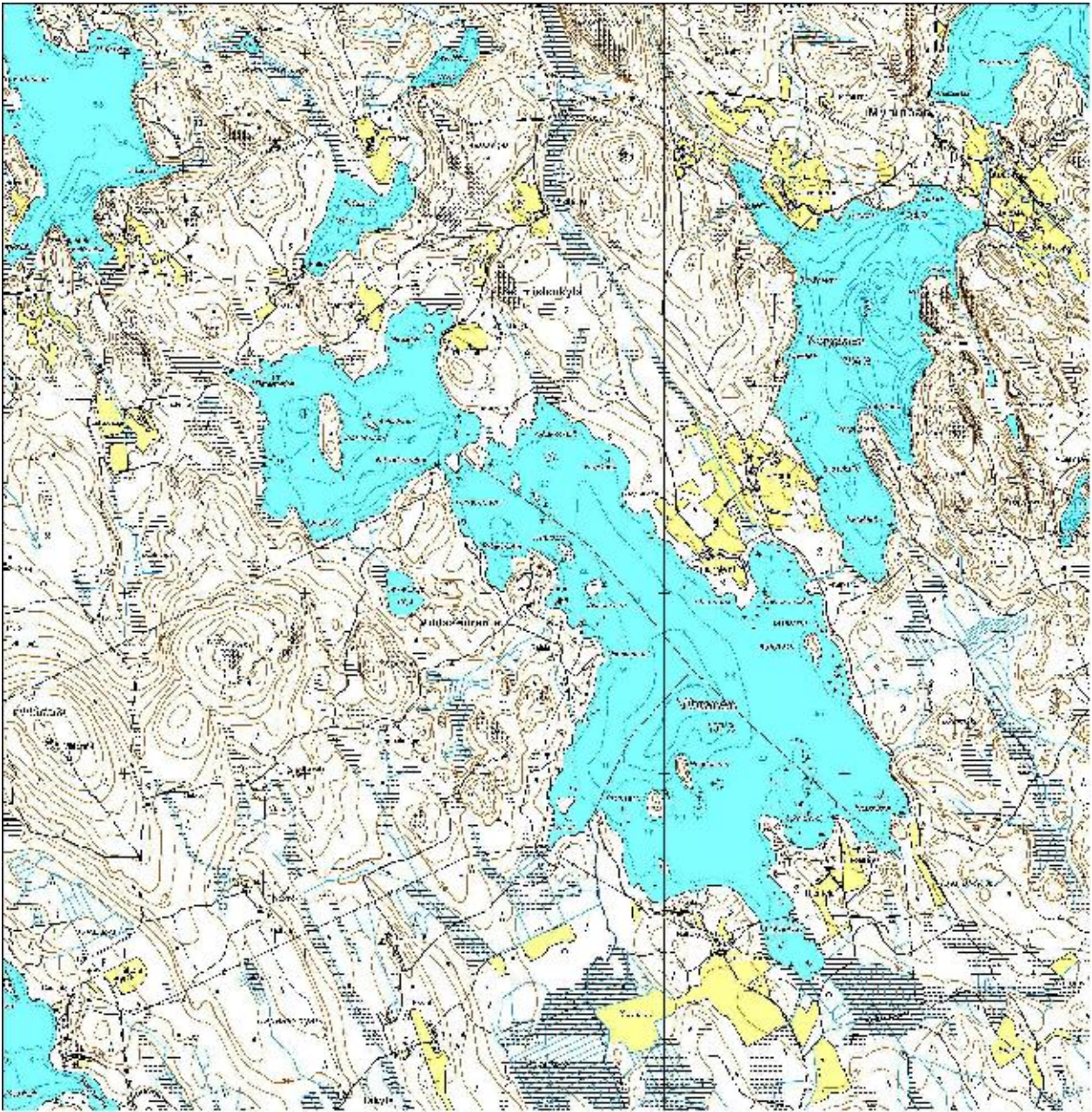
Kuva 23. "Everstin hautaa" tutkitaan paikallisten seurattessa kaivamista intensiivisesti vieressä.

Eräässä männyn kyljessä hautapainanteen itäpuolella, siitä noin 2,5 etäisyydellä havaittiin 165 cm korkeudella sijaitseva jälki, jota paikalliset ovat pitäneet ristikuviona; kyseessä voi olla myös vaakasuoraan tehty pilkka. Vaakasuoran osan pituus oli 11 cm ja mahdollisen pystysuoran osuus 14 cm. Muistikuvien mukaan kuvio on erottunut puussa ainakin 65 vuotta (eli heti sodan jälkeen). Puussa oleva kuvio ja hauta on yhdistetty toisiinsa.



Kuva 24. Painanteen vieressä olevassa männynssä oli vaakasuora pilkka, joka on tunnettu myös ristikuviona.

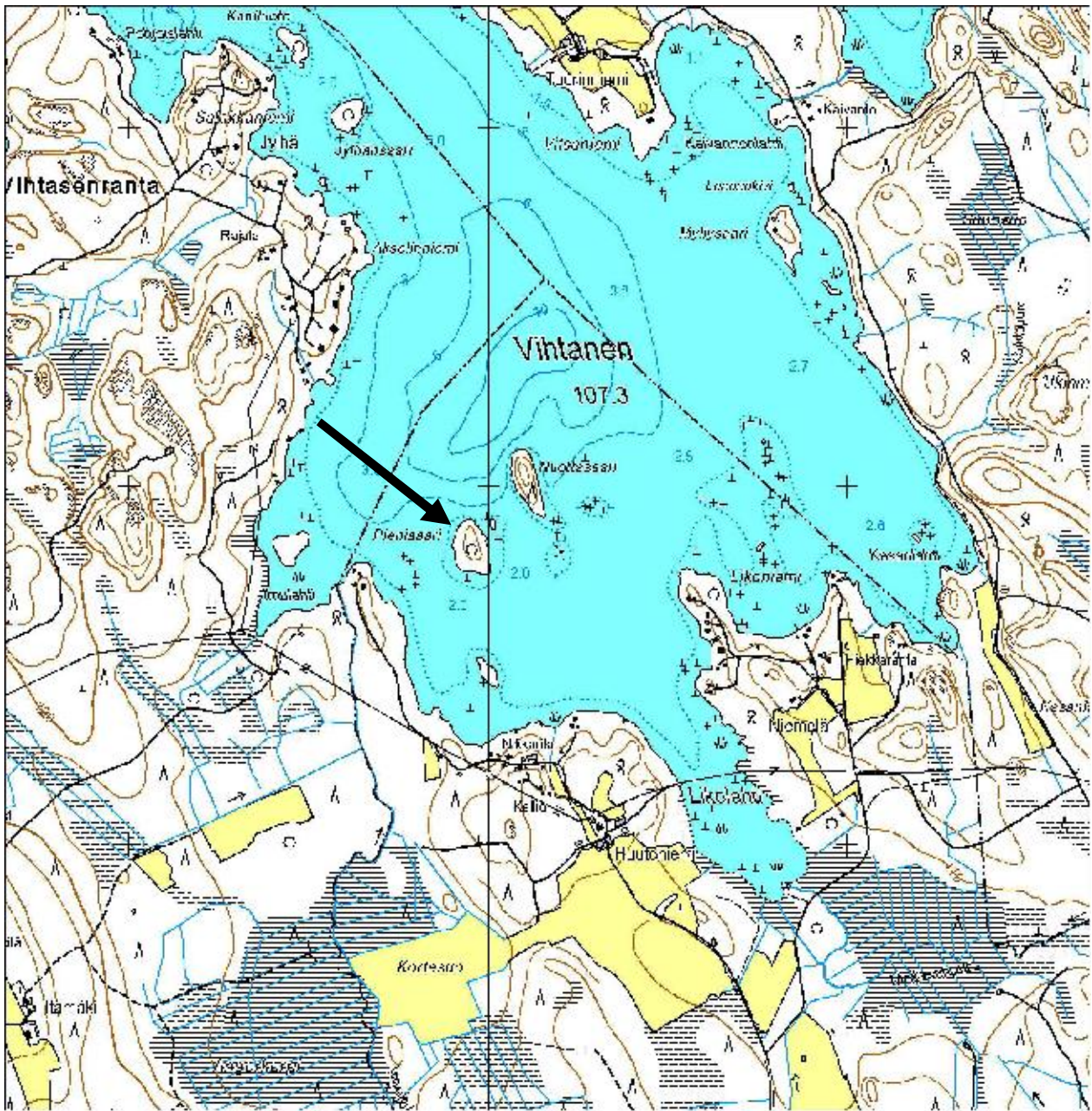




Kartta 23. Vihtasenjärvi ympäristöineen. Ote digitaalisesti peruskartasta. © Maanmittauslaitos 2007.



## Pieksämäki Ihalaiskylä [Vihtanen] Pienisaari eli Everstinsaari



Kartta 24. Kohde 8. Everstinsaaren sijainti osoitettu nuolella. Ote digitaalisesti peruskartasta. © Maanmittauslaitos 2007.

## 9. Laukaa Lankamaa [Kynsivesi] Ruumissaari

<b>Kohdenumero</b>	9
<b>Kunta</b>	Laukaa
<b>Kylä</b>	Lankamaa
<b>Vesistö</b>	Kynsivesi
<b>Kohde</b>	Ruumissaari
<b>Mj-tunnus</b>	410010032
<b>Laji</b>	-
<b>Mj-tyyppi</b>	hautapaikat
<b>Tarkenne</b>	hautasaaret
<b>Ajoitus</b>	historiallinen
<b>Peruskartta</b>	3223 01 Kynsivesi
<b>Koordinaatit</b>	p = 6925 300 i = 3461 060 z = n. 90
<b>Sijainti</b>	Hankasalmen kirkosta 11,1 km luoteeseen
<b>Tutkimukset</b>	tarkastus 1993 (Mirja Miettinen, Museovirasto) inventointi 2008 (J. Ruohonen, TYA)
<b>Löydöt</b>	-
<b>Valokuvat</b>	TYA 358: 28-31
<b>Aiemmat tiedot</b>	Laitinen E. 2001, 66-67
<b>Havainto-olot</b>	kohtalaiset
<b>Kohteen kunto</b>	hyvä
<b>Rauhoitusluokka</b>	2
<b>Muita tietoja</b>	-



## Tausta, tutkimushistoria ja kohteeseen liittyvä perimätieto

Kohde on Kynsivedessä sijaitseva pieni saari nykyisen Laukaan puolella lähellä Hankasalmen rajaa. Ruumissaari on 1967 tapahtuneen hallinnollisen alumuutoksen yhteydessä siirtynyt Hankasalmeilta osaksi Laukaan kuntaa. Kohde sijaitsee nykyisinkin lähellä Hankasalmen rajaa.

Saareen liittyy jonkin verran tietoja sinne haudatuista vainajista. Erään tarinan mukaan ”*hämäläiset kesäisillä erämatkoillaan hautasivat kuolleet saareen*” (NA Hankasalmi Ruumissaari, Eeva-Maria Närhi 1958). Toinen nimiarkiston kokoelmassa säilytettävä tieto Kynsivedellä sijaitsevasta Ruumissaari-nimisestä paikasta viittaa kuitenkin toiseen, tosin edellisen lähellä sijaitsevaan saareen (NA Hankasalmi Ruumissaari, Eeva-Maria Närhi 1958). Tällä on tarkoitettu peruskarttoihin merkitystä Ruumissaaresta noin 800 metriä lounaaseen Mäntysaaren eteläpuolella sijaitsevaa pientä saarta, jota nykyisin kutsutaan nimellä Kiiperännokka (koordinaatit p = 6924 713, i = 3460 562). Nimestäjän saamien tietojen mukaan paikasta on puhuttu, että sinne olisi ennen haudattu. Kyseessä saattaa olla em. tietojen sekoittuminen toisiinsa. Viimeksi mainittua kohdetta ei tarkastettu 2008.

Kohteen on käynyt Mirja Miettinen Museovirastosta tarkastamassa 1993. Miettinen havaitsi saaren hiekkamoreenimaassa useita pitkänomaisia hautapainanteita. Paikallisilta saatujen tietojen mukaan paikkaan liittyy perimätietoa saareen haudatuista vainajista ja sieltä löytyneistä luista.



Kuva 25. Kynsiveden Ruumissaari taustalla. Kuvassa Ville Laakso.

## Kohdekuvaus ja havainnot 2008

Kohde tarkastettiin elokuussa 2008. Kohde tarkastettiin 14.8.2008. Mukana olivat inventoijien lisäksi arkeologi Ville Laakso ja venettä kuljettamassa Pentti Närhi Hankasalmen Kynsiveden Ranta-Keurulasta.

Ruumissaari on soikeahko, noin 90 x 50 m kokoinen metsäinen saari. Saarella on mäntyvaltainen sekametsä ja aluskasvillisuutena kasvaa mm. mustikkaa, puolukkaa, maitikkaa, kanervaa ja rahkasammalta sekä eri heinäkasveja. Saaren länsipuolella on matalampi ja kosteampi alue, ilmeinen vanha vesijättö. Maa saarella vaikuttaa varsin kivikkoiselta, mutta monet kivistä ovat ohuen sammalkerroksen peitossa. Ihmistoiminnasta kertoo saaren keskellä oleva vanha nuotiopaikka, jonka kaakkoispuolella on runsaasti maakiviä noin 5 m<sup>2</sup> alalla.



Kuva 25. Panoraama Ruumissaaren keskiosasta. Kuvattu itään.

Saaren keskiosan tasanteella havaittiin useita epämääräisiä painanteita. Painumat olivat vaihtelevankokoisia ja niitä on kaiveltu eri ilmansuuntiin. Tiheä aluskasvillisuus vaikeutti havainnointia. Saareen liittyvien perimätietojen ja luulöytöjen perusteella kyseeseen voisivat tulla ruumishautojen paikat. Paikalle ei tehty koekuoppia..

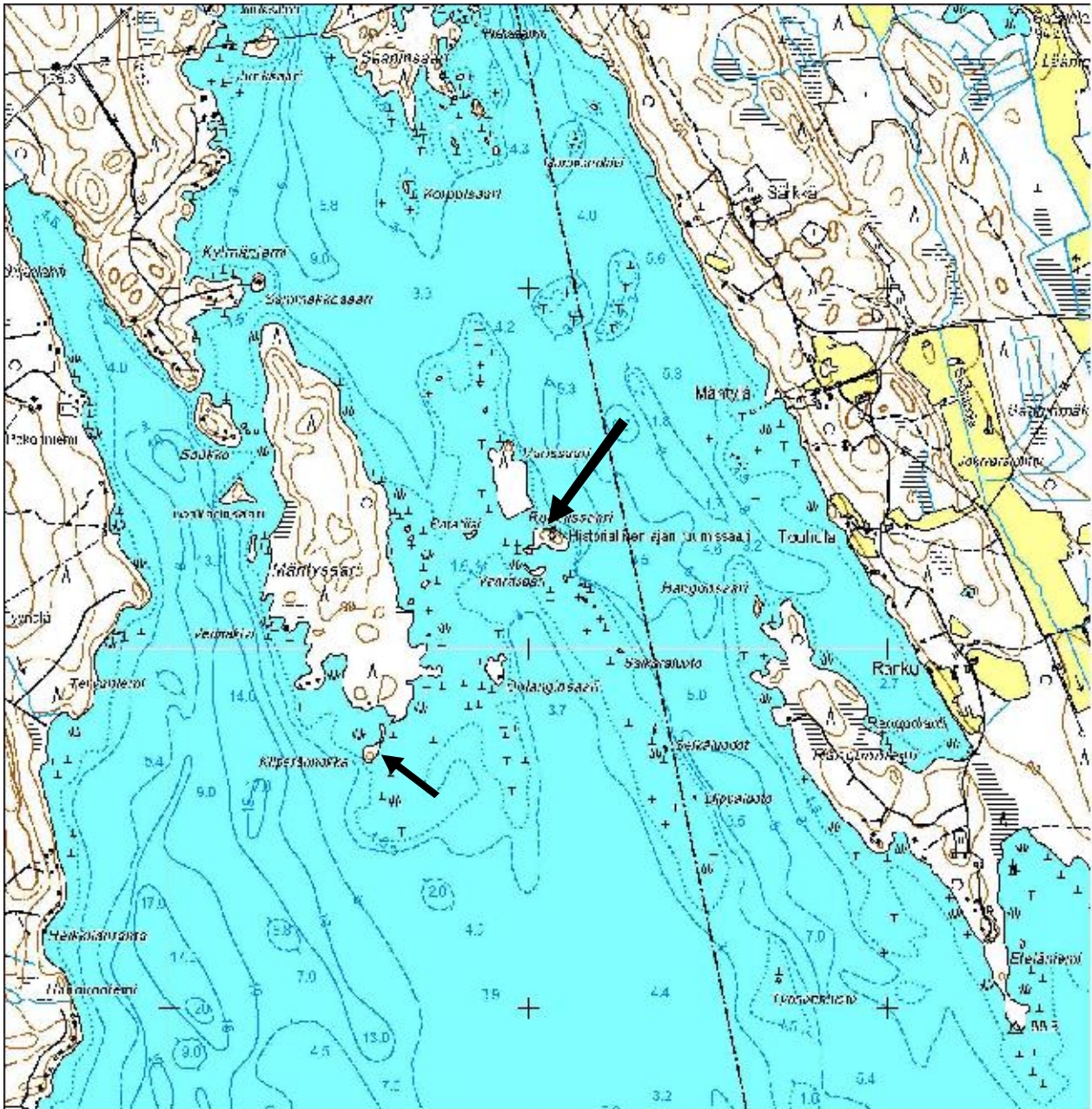


Kuva 26. Kynsiveden Ruumissaari. Kuvattu lounaaseen.

Saaren toisesta päästä rannan lähellä sijaitsevasta maakivestä on Marjukka Mäkelä havainnut 2000-luvun alussa kiveen hakatun kuvion 7, jonka vierellä mahdollinen vinoristi. Hakkaus vaikuttaa sen tyylin ja sijainnin perusteella rajamerkiltä. Kohde on muinaisjäännösrekisterissä ja se on myös merkitty peruskarttoihin.



## Laukaa Lankamaa [Kynsivesi] Ruumissaari



Kartta 25. Kohde 9. Ruumissaaren sijainti osoitettu ylemmällä nuolella. Alemmällä nuolella on osoitettu toinen mahdollinen, kohdekuvauksen yhteydessä mainittu Ruumissaari. Ote digitaalisesta peruskartasta. © Maanmittauslaitos 2007.

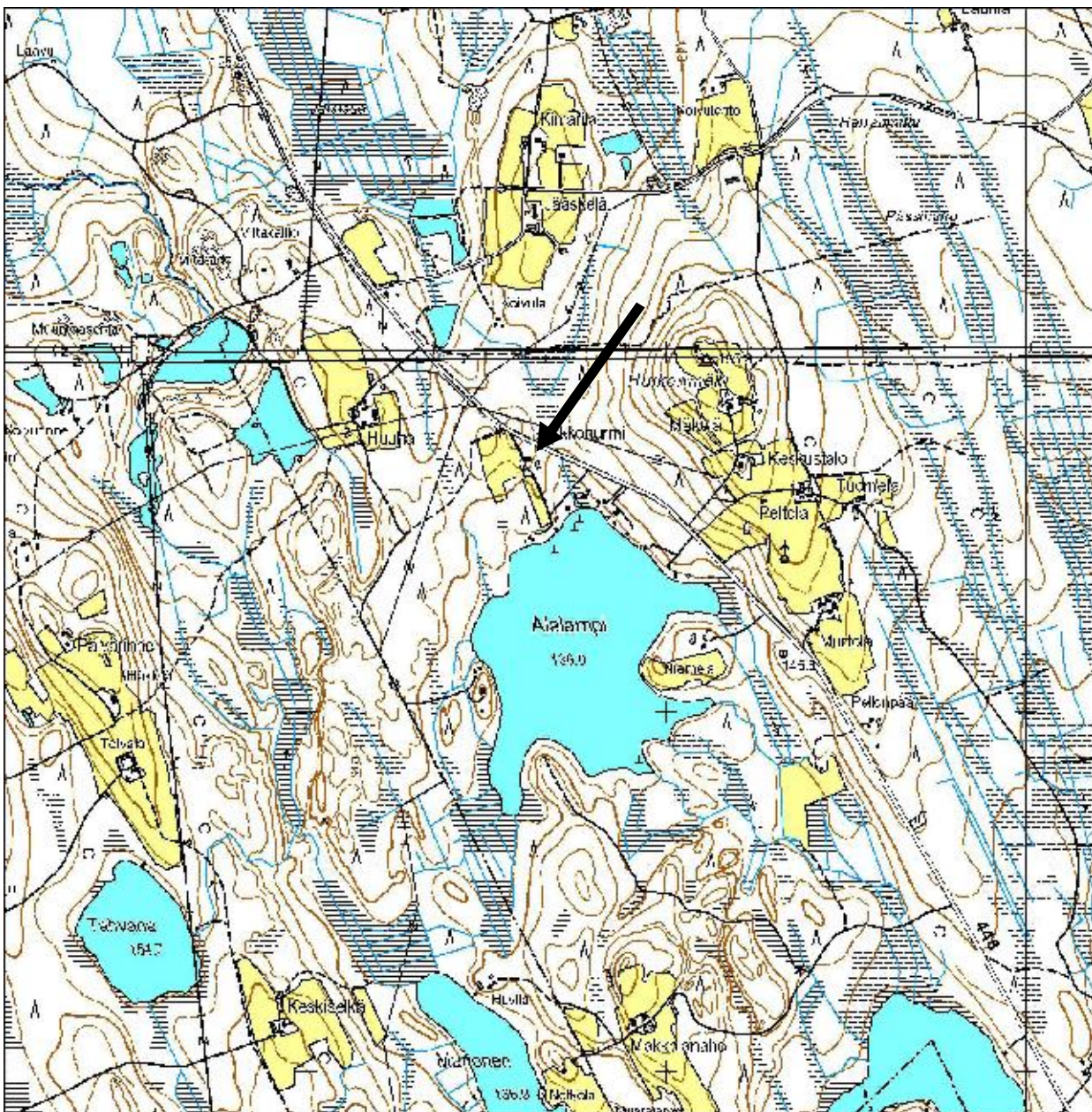


## 10. Muita kohteita

### 10.1. Hankasalmi Murtoiskylä [Alalampi] Kirkkonurmi

Nimiarkiston kokoelmissa on tietoja Murtoisten Alalammen pohjoisrannalla sijaitsevasta Kirkkonurmen tilasta, johon ensimmäinen mökki olisi rakennettu 1900-luvun alussa. Paikan (Kirkkonurmi) kerrotaan saaneen nimensä siitä, että Alalammen rantaan olisi joskus haudattu sotilaita (NA Hankasalmi Kirkkonurmi, Eeva Maria Närhi 1957). Toisen tarinan mukaan Kirkkonurmen rantaan olisi Suomen sodan aikana haudattu venäläinen sotilas: ”Seihtemänkymmentä vuotta sitte ei hiekka hauvalla olluv vielä heinettynnä isä kerto” (< Tauno Ylönen s. 1930) (NA Hankasalmi Kirkkonurmi, Ritva Lahti-Mononen 1965). Toisaalta nimen kerrotaan johtuneen siitä, että hankasalmelaiset kirkkomatkoillaan Kangasniemelle (1800-luvun puolivälin tienoille saakka) olisivat levänneet paikalla (NA Hankasalmi Kirkkonurmi, Ritva Lahti-Mononen 1965).

Kohdetta ei tarkastettu. Tilan päärakennuksen koordinaatit: p = 6904 685 ja i = 3478 621.



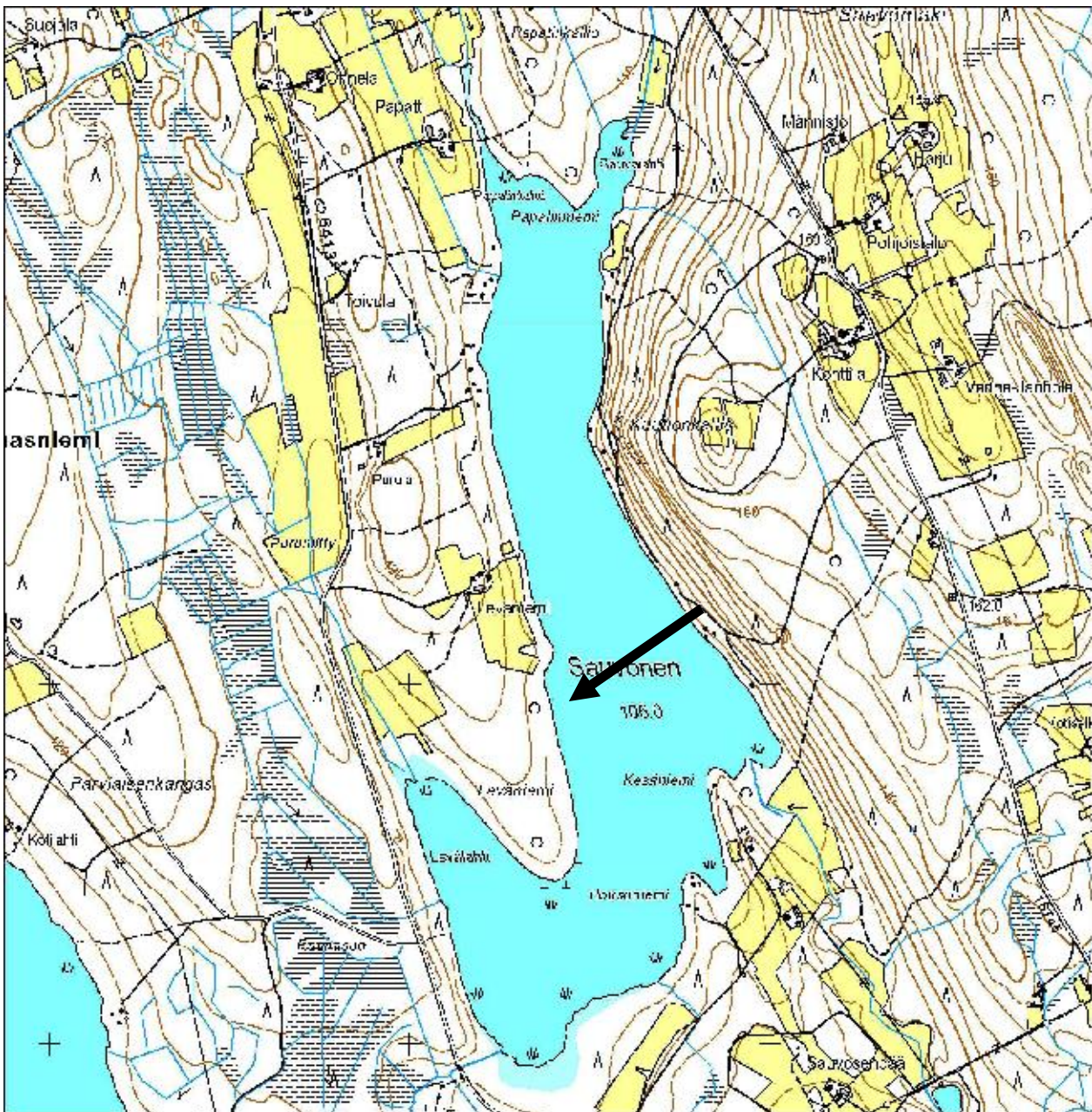
Kartta 26. Alalammen Kirkkonurmi. Talon sijainti osoitettu nuolella. Ote digitaalisesti peruskartasta. © Maanmittauslaitos 2007.



## 10.2. Hankasalmi Virmasniemi [Sauvonen] Ruumiskaarre

Sauvosessa sijaitsevan Ruumiskaartenapajan kohdalla olisi tarinan mukaan ja maastossakin nähtävissä ”vanhoja hautapaekkoja” (<Jaakko Valkonen, s. 1912) (NA Hankasalmi Ruumiskaartenapaja, Kirsti Natunen 1967). Paikannimi ei esiinny peruskartoilla, mutta nimestyksen yhteydessä laaditun paikannuskartan perusteella Ruumiskaartenapaja sijaitsee Sauvosenjärven länsipuolella Leväniemen talon ja niemen edustalla. Ruumiskaarten (kaarre = loiva niemi) arvioidut koordinaatit: p = 6913 942 ja i = 3479 338 (ykJ).

Kohdetta ei tarkastettu inventoinnin yhteydessä.



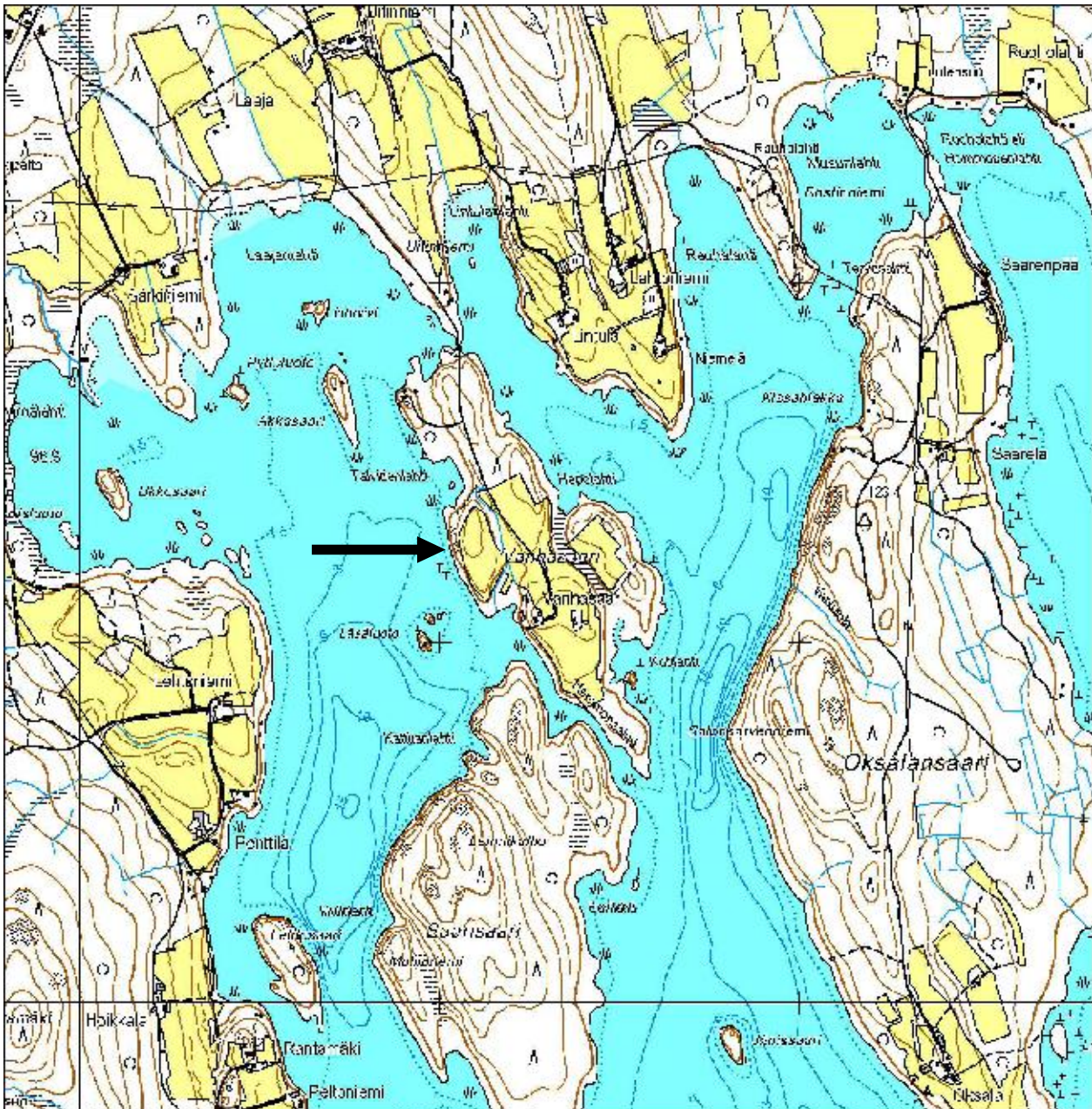
Kartta 27. Sauvosen Ruumiskaarre. Sijainti osoitettu nuolella. Ote digitaalisesti peruskartasta. © Maanmittauslaitos 2007.



### 10.3. Hankasalmi Vanhasaari [Hankavesi] Kurikkaniemi

Kurikkaniemeen liittyy perimätietoa sekä paikalla tapahtuneesta taistelusta että hautaamiseen liittyviä muistoja (NA Hankasalmi Kurikkaniemi, Eeva Maria Närhi 1957). Nimestyksen yhteydessä laaditun karttapaikannuksen perusteella kohde sijaitsee Hankaveden pohjoisosassa olevassa Vanhasaarella, saaren länsipuolella olevassa niemekkeessä. Vuodelta 1973 peräisin olevan peruskartan mukaan niemi on ollut tuolloin metsää, mutta se on suurelta osin raivattu pelloksi tämän jälkeen. Kurikkalahdeksi on kutsuttu peltoalueen pohjoispuolella olevaa nykyistä Talvitienlahtea (NA Hankasalmi Kurikkalahti, Eeva Maria Närhi 1957). Kurikkaniemen koordinaatit: p = 6926 137 ja i = 3471 110.

Kohdetta ei tarkastettu inventoinnin yhteydessä.



Kartta 28. Hankaveden Kurikkaniemi. Niemen sijainti osoitettu nuolella. Ote digitaalisesti peruskartasta. © Maanmittauslaitos 2007.

**Osteologinen analyysi**  
**Hankasalmi, Köllinniemi, Virmasniemi (Hautuumaa)**  
**Juha Ruohonen 2008**

25.3.2009

Kati Salo (FM)



## **Sisällysluettelo**

Sisällysluettelo .....	1
1. Johdanto .....	2
2. Tavoitteet .....	2
3. Materiaali ja metodit .....	2
3.1 Materiaalin kuvaus .....	2
3.2 Kuoliniän määrittäminen .....	2
4. Tulokset .....	3
4.1 Materiaalin kuvaus .....	3
4.2 Kuoliniän määrittäminen .....	3
5. Yhteenveto ja tulkinta .....	3
6. Latina-Suomi sanasto .....	3
7. Lähteet .....	3

## **1. Johdanto**

Tässä raportissa käsitellään Juha Ruohosen inventoinnissa Hankasalmen Köllinniemen Virmasniemestä 2008 löytämiä palamattomia luita. Luut ajoittuvat historialliselle ajalle ja niistä teetetään tarkempi ajoitus.

## **2. Tavoitteet**

Raportin tarkoituksena on tunnistaa luut anatomisesti, määrittää kuolinikä sekä tunnistaa mahdolliset luustossa näkyvät sairaudet ja muut poikkeavuudet (geneettiset merkkitekijät).

## **3. Materiaali ja metodit**

Luut tunnistettiin lajeittain anatomisesti ja määritettiin kummalta puolelta luustoa ne ovat (dexter=oikea, sinister=vasen).

### **3.1 Materiaalin kuvaus**

Kaikki luut olivat palamattomia. Luut olivat säilyneet kohtuullisen hyvin.

### **3.2 Kuoliniän määrittäminen**

Kuoliniän määrittäminen perustuu luun pään (epifyysi) kiinnikasvamiseen luun varteen (diafyysi) sekä pitkien luiden (Ossa longa) mittaukseen (Scheuer and Black 2004, Ubelaker 1989).

Ikämäärittämissä käytettiin Sjøvoldin (1978) kehittämää ikäluokitusta:

Infant	-1 vuotta
Infans I	0-7 vuotta
Infans II	5-14 vuotta
Juvenilis	10-24 vuotta
Adultus	18-44 vuotta
Maturus	35-64 vuotta
Senilis	50-79 vuotta
Adult	Sisältää ryhmät Adultus, Maturus ja Senilis



## **4. Tulokset**

### **4.1 Materiaalin kuvaus**

Kaikki tunnistetut luut olivat lapsen lonkaluusta (coxae) ja reisiluista (femur).  
Minimiyksilömäärä jää yhteen.

### **4.2 Kuoliniän määrittäminen**

Luut kuuluvat noin 6- vuotiaalle lapselle (Infans II, 5-14 vuotta).

## **5. Yhteenveto ja tulkinta**

Analyysissä tunnistettiin noin 6-vuotiaan lapsen lonkkaluun ja reisiluiden osia. Mitään poikkeavaa näissä ei havaittu.

## **6. Latina-Suomi sanasto**

Coxae	lantioluu
Dexter (dx)	oikea
Diafyysi (diaf.)	luun varsi tai perusosa ks. myös epifyysi
Distaalinen (dist)	kauimpana kehosta, vrt. proximaalinen
Epifyysi	luuhun kiinni kasvava osa esim. nivelpinta
Femur	reisiluu
Ilium	suoliluu (lantioluun osa)
Proksimaalinen (prox)	vrt. distaalinen, lähimpänä kehoa

## **7. Lähteet**

Buikstra, J.E., Ubelaker D.H 1994: *Standards for Data Collection from Human Skeletal Remains*, Arkansas

Sheuer, L. ja Black, S. 2004: *The Juvenile Skeleton*, London

Ubelaker, D.H. 1989: *Human Skeletal Remains: Excavation, Analysis, Interpretation*, Washington DC.

Luu	Kpl	Luun osa	Ikä
Femur dx.	1	excl. Prox. Et dist. Frag.	Pituus 265 mm, noin 6 vuotta
Femur dx.	1	prox. Epif. Frag.	
Coxae dx.	1	ilium excl. Frag.	alle 11-17 vuotta
Femur sin.	1	prox. Diaf. Frag.	
Coxae	1	frag.	
frag. Indet.	1	frag.	



**Hankasalmi Kovalanmäki Ruumissaari**

Marko Marila 12.12.2008

Alaleuasta on säilynyt oikealta puolelta kappale leukanivelestä kulmahampaaseen asti, joka on pudonnut todennäköisesti siksi että alaleuka on poikki sen kohdalta. Pysyvän D48 aihe on hävinnyt, D47 kehittyvä aihe leukaluussa, D46 puhjennut purentatasoon. Hampaassa on purupinnalla lievää kulumaa. Maitohammas d85 on paikallaan vielä kiinnittyneenä leukaluuhun. Alaleuan murtumakohdassa on koko poikkileikkauksen alalla selvärajainen painanne, joka muistuttaa tulehduspesäkelesiota mutta saattaa olla myös leukaluun sisällä kehittyvän kulmahampaan kuoppa.

Yläleuassa D17 aihe, D16 purentatasossa, lievää kulumaa purupinnalla, d55 paikallaan vielä kiinni leukaluussa, kiille posken puolelta lohjennut kuoleman jälkeen. D14,13 kehitymässä. Etuhammaat D12-22 irronneet kuoleman jälkeen. D23 kehitymässä, D24 kehitymässä (tämä on samassa laatikossa leukaluusta irtonaisena), D25 kehitymässä, D26 purentatasossa, lievää kulumaa okkusaalipinnalla. D27 kehitymässä, D28 aiheen kuoppa leukaluussa. **D12 löydetty irtonaisena mutta nyt sovitettu paikalleen eteen oikealle. Hampaalla erikoinen puhkeamisasento; labiaalisesti eli huulta kohti kallistunut. Tämä antaa jo vähän vihjeitä yksilön persoonallisesta ulkonäöstä.**

Maitohammas d54 irtonaisena. **Huomattavaa tässä hampaassa on keskiviivan puolella oleva noin 4mm leveä ja 3-4mm syvä karieslesio eli reikä. Tämä oli ainoa hammas, jossa kariesta oli nähtävissä.**

Maitohammas d65 kärkikolmannes juurista poikki PM (post mortem) + pala leukaluuta

Maitohammas d64 + leukaluuta

Pysyvä alainkisiivi eli etuhammas, joka pari millimetriä kärjestä kehitymättä

D53 maitokulmahammas oikealta ylhäältä. Juuren kärki on resorboitunut, mikä tarkoittaa että pysyvä kulmahammas on leukaluussa. Juuren pinnalla on keskiviivan puolella painauma, joka on pysyvän etuhampaan D12 puhkeamisvaiheessa aiheuttamaa resorbtiota.

2 kpl maitokulmahampaita: d63 eli vasemmalta ylhäältä. Tässäkin yläkulmahampaassa keskilinjan puolella pysyvän etuhampaan aiheuttamaa resorbtiota juuren pinnalla, minkä avulla pystyy tässä tapauksessa päättelemään onko hammas peräisin vasemmalta vai oikealta puolelta. Lisäksi toinen alakulmahampaista tässä laatikossa.

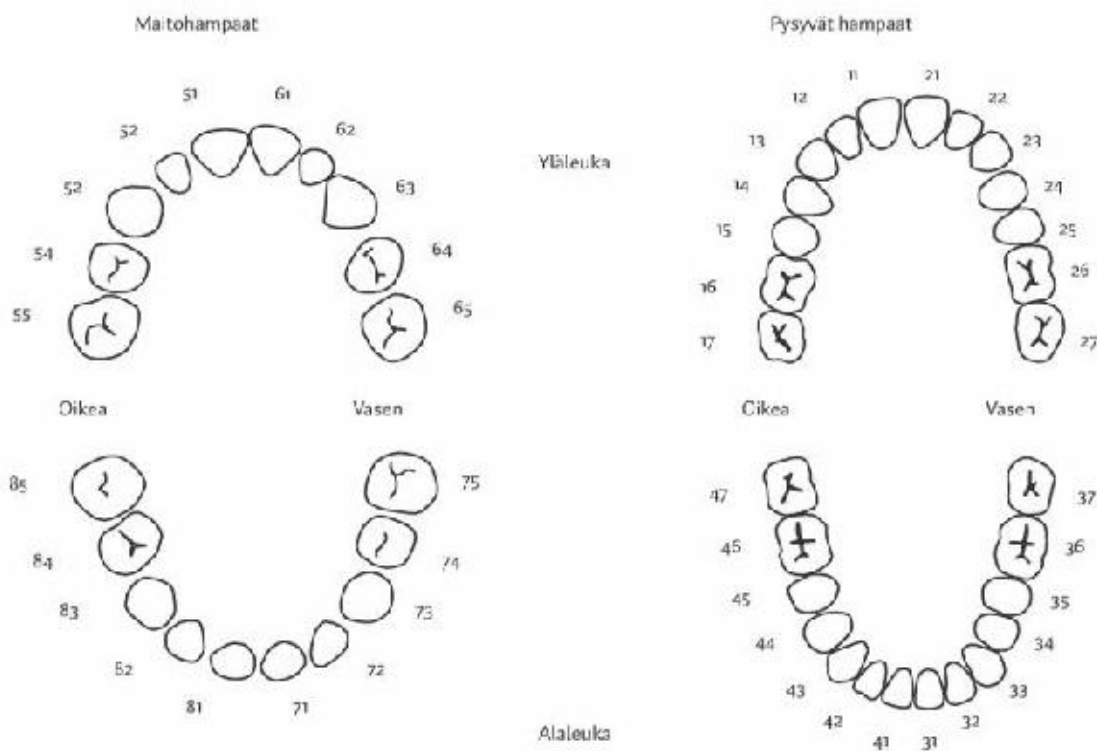
Huonosti säilynyt alakulmahammas

**Hampaiden kehitysvaiheen perusteella vainaja on ollut noin 9-10-vuotias.**

Monin paikoin kehitysvaihe oli helppo havaita ns. kliinisesti, koska pysyvien hampaiden aiheet olivat paljastuneet. Hampaiden kiilteessä ei ole vakavia kehityshäiriöitä. Pikaisella tarkastelulla havaitsin joissakin pysyvissä hampaissa

hyvin lievää kiillehypoplasiaa, joka saattaa olla merkki jonkinasteisesta kehityshäisiöstä tai ravitsemustason muutoksesta. Hampaisto on normaalilukuinen eli hampaita ei puutu tai ole ylimääräisiä. Tosin joidenkin hampaiden osalta voi olla varma röntgenkuvan perusteella koska kaikki pysyvät hampaat eivät ole näkyvissä. Hammaskiveä en havainnut. Myöskään kiistattomia merkkejä tulehduksista ei näkynyt. Alaleuan puuttuvan osan hampaista löytyi kolme joten luulisi alaleuan olleen ehjä hautauksen hetkellä.

Kallon luista minun on vaikea sanoa mitään varmaa. Kallo näyttäisi olevan täydellinen alaleukaa lukuunottamatta. Lisäksi mukana oli kaksi ylintä kaulanikamaa (atlas ja axis). Erillisessä pussissa olleet kappaleet näyttivät nikamien kappaleilta, mutta niihin en ehtinyt tutustua.





UPPSALA  
UNIVERSITET

Uppsala 05 March 2009

Juha Ruohonen  
Inst of Archaeology  
University of Turku  
Henrikinkatu 2  
FI-20014 University of Turku  
Finland

**The Angström Laboratory  
Tandem Laboratory**

Göran Possnert

Visiting address:  
Lägerhyddsvägen 1  
Room 4143

Postal address:  
Box 529  
SE-751 20 Uppsala  
Sweden

Telephone:  
+46 18 471 30 59

Telefax:  
+46 18 55 57 36

Website:  
<http://www.angstrom.uu.se>

E-Mail:  
Goran.Possnert@Angstrom.uu.se

**Result of  $^{14}\text{C}$  dating of bone sample from Finland.**

**Pre-treatment of bone samples (HCl method):**

1. The surface is mechanically cleaned (scraping, in some cases sand blasting).
2. The sample is ultrasonically cleaned in boiled distilled water, pH=3.
3. Grinding in mortar.
4. 0.8M HCl is added, stirring at 10 °C for 30 minutes (appetite removed). Soluble fraction is named fraction A.
5. Distilled water kept at pH=3 is added to the insoluble fraction, which is stirred for 6-8 hours at 90 °C. Insoluble part is named fraction C and soluble part is named fraction D. Fraction D should give the most relevant age, since it contains most of the organic parts (the "collagen") of the original bone. However, information on the influence of contaminants could be obtained from the other fractions. In critical cases they should preferably be dated as well. The quality of the bone (and the reliability of the age) could be judged by the chemical yields in the different stages of preparation.

The fraction to be  $^{14}\text{C}$ -dated is combusted to  $\text{CO}_2$  and then converted to graphite using a Fe-catalyst reaction.

The age of fraction D has been measured in the present investigation.

**RESULT**

A correction corresponding to  $\delta^{13}\text{C} = -21,8 \text{‰}$  vs. PDB has been done.

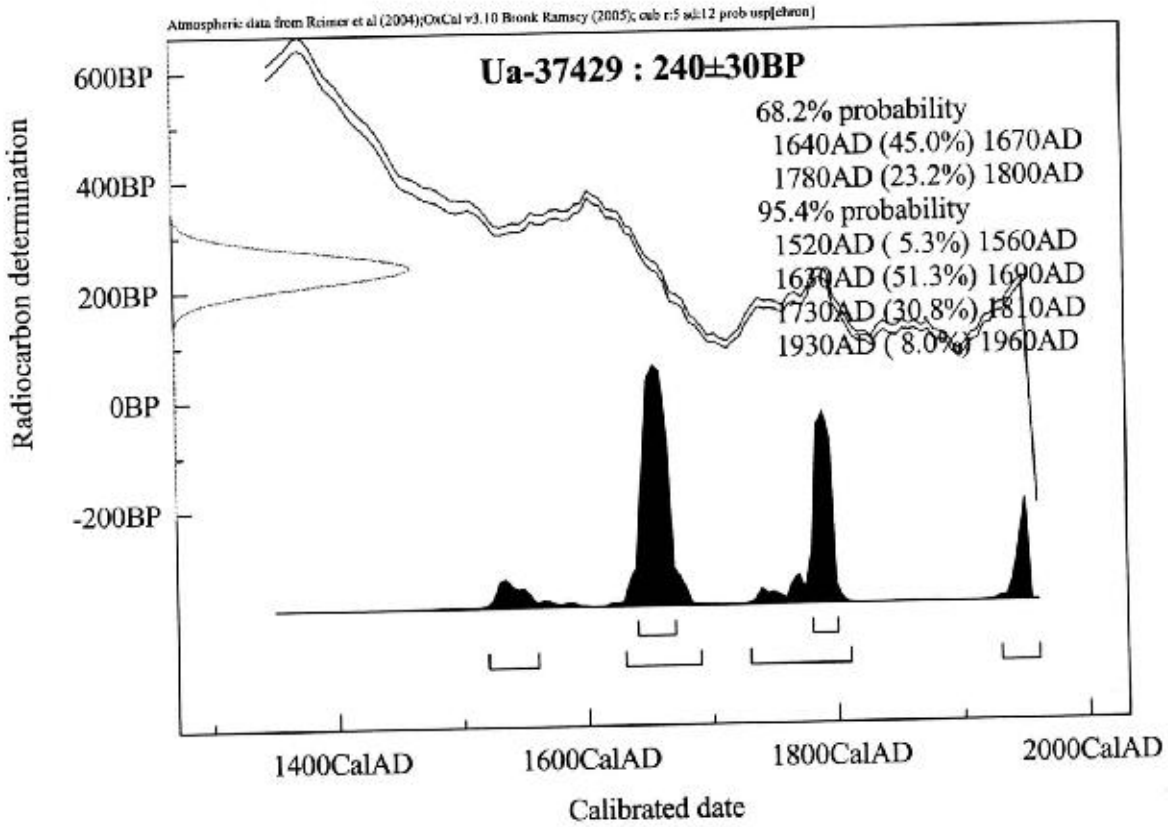
Lab number	Sample	$^{14}\text{C}$ age BP
Ua-37429	Hankasalmi Virmasniemi Köllinniemi 1	240 ± 30

Best regards

  
Göran Possnert/Maud Söderman



Hankasalmi Kallinmäki (Hantunna)



## DIAKUVALUETTELO

TYA 358

### Hankasalmi

#### historiallisen ajan hautapaikat

1	Venekoski [Kuuhanavesi] Ruumissaari. Yleiskuva saaresta.	itään	J. Ruohonen	8/2008
2	Venekoski [Kuuhanavesi] Ruumissaari. Tuulenskaato saaren luoteisosassa.	länsi- luoteeseen	J. Ruohonen	8/2008
3	Venekoski [Kuuhanavesi] Ruumissaari. Lähikuva puun juurakossa pilkottavasta kallostä.	luoteeseen	J. Ruohonen	8/2008
4	Venekoski [Kuuhanavesi] Ruumissaari. Lähikuva puun juurakossa olevasta puujäänteestä (ruumisarkkua).	pohjoiseen	J. Ruohonen	8/2008
5	Venekoski [Kuuhanavesi] Ruumissaari. Yleiskuva puun juurakosta, kallo esiin kaivettuna.	pohjois- koilliseen	J. Ruohonen	8/2008
6	Venekoski [Kuuhanavesi] Ruumissaari. Lähikuva puun juurakossa olevasta kallostä esiin kaivettuna.	pohjois- koilliseen	J. Ruohonen	8/2008
7	Venekoski [Kuuhanavesi] Ruumissaari. Syvä hautapainanne saaren luoteisosassa lähellä rantaa.	luoteeseen	J. Ruohonen	8/2008
8	Venekoski [Kuuhanavesi] Ruumissaari. Hautapainanne saaren luoteisosassa.	itään	J. Ruohonen	8/2008
9	Kovalanmäki [Kuuhanavesi] Ruumissaari. Työkuva. Saari edustalla, Halmeniemi oikealla. Veneen kokassa Anne-Mari Liira.	pohjoiseen	J. Ruohonen	8/2008
10	Kovalanmäki [Kuuhanavesi] Ruumissaari. Yleiskuva saaresta.	pohjoiseen	J. Ruohonen	8/2008
11	Kovalanmäki [Kuuhanavesi] Ruumissaari. Muistomerkki saaren koillisosassa.	koilliseen	J. Ruohonen	8/2008
12	Kovalanmäki [Kuuhanavesi] Ruumissaari. Lähikuva muistomerkistä.	koilliseen	J. Ruohonen	8/2008
13	Kovalanmäki [Kuuhanavesi] Ruumissaari. Hautapainanne saaren koillisosassa muistomerkkin lähellä.	itään	J. Ruohonen	8/2008
14	Kovalanmäki [Kuuhanavesi] Ruumissaari. Hautapainanne saaren itäosassa, kaatuneen puun juurella.	itään	J. Ruohonen	8/2008

## LIITE 4

15	Kovalanmäki [Kuuhanavesi] Ruumissaari. Talvinen yleiskuva saaresta.	luoteeseen	J. Ruohonen	3/2009
16	Kovalanmäki [Kuuhanavesi] Ruumissaari. Saarella oleva muistomerkki lumen peitossa.	koilliseen	J. Ruohonen	3/2009
17	Säkinmäki [Armisvesi] Saunasaari.	itään	J. Ruohonen	8/2008
18	Säkinmäki [Armisvesi] Myssyrä. Myssyrä eli Ruumissaari vasemmalla, taustalla Hiidenvuori.	etelä- kaakkoon	J. Ruohonen	8/2008
19	Säkinmäki [Armisvesi] Myssyrä. Yleiskuva saaresta.	etelä- kaakkoon	J. Ruohonen	8/2008
20	Säkinmäki [Armisvesi] Myssyrä. Suorakaiteen muotoinen painanne saaren kaakkoisrinteeltä.	itä- kaakkoon	J. Ruohonen	8/2008
21	Virmasniemi Köllinniemi (Hautuuma). Yleiskuva saarekkeesta, taustalla vasemmalla valtatie 9.	etelä- kaakkoon	J. Ruohonen	3/2009
22	Virmasniemi Köllinniemi (Hautuuma). Yleiskuva saarekkeesta.	etelään	J. Ruohonen	3/2009
23	Virmasniemi Köllinniemi (Hautuuma). Koekuopasta esiin tullut luu.	etelään	J. Ruohonen	8/2008
24	Virmasniemi Köllinniemi (Hautuuma). Koekuopasta esiin tullutta puujäännettä.	etelään	V. Laakso	8/2008
25	Virmasniemi Köllinniemi (Hautuuma). Työkuv. Kuvassa vasemmalla Anne-mari Liira, Tapani Pöyhönen, koekuoppaa kaivamassa J. Ruohonen	lounaaseen	V. Laakso	8/2008
26	Virmasniemi Köllinniemi (Hautuuma). Koekuoppa hautaustasossa.	etelään	V. Laakso	8/2008
27	Kynsivesi [Kynsivesi] Ukonluoto. Yleiskuva saaresta.	itä- koilliseen	J. Ruohonen	8/2008
28	Laukaa Lankamaa [Kynsivesi] Ruumissaari. Työkuv. Matkalla saareen. Veneen kokassa Ville Laakso.	etelään	J. Ruohonen	8/2008
29	Laukaa Lankamaa [Kynsivesi] Ruumissaari. Yleiskuva saaresta.	lounaaseen	J. Ruohonen	8/2008
30	Laukaa Lankamaa [Kynsivesi] Ruumissaari. Painanne.	itään	J. Ruohonen	8/2008
31	Laukaa Lankamaa [Kynsivesi] Ruumissaari. Yleiskuva Ruumissaaren itäosasta.	kaakkoon	J. Ruohonen	8/2008
32	Pieksämäki [Vihtanen] Pienisaari eli Everstinsaari, taustalla Nuottasaari. Työkuv. Saareen soutamassa Tapani Pöyhönen, samassa veneessä Anne-Mari Liira.	itään	J. Ruohonen	5/2009
33	Pieksämäki [Vihtanen] Pienisaari eli Everstinsaari. Yleiskuva saaresta. Kuvattu Nuottasaarelta.	lounaaseen	J. Ruohonen	5/2009



**LIITE 4**

34	Pieksämäki [Vihtanen] Pienisaari eli Everstinsaari. ”Everstin hauta”, hautamainen painanne.	koilliseen	J. Ruohonen	5/2009
35	Pieksämäki [Vihtanen] Pienisaari eli Everstinsaari. Työkuv. ”Everstin hautaa” kaivetaan yleisön seuratussa vieressä.	-	J. Ruohonen	5/2009
36	Pieksämäki [Vihtanen] Pienisaari eli Everstinsaari. Jari Matilainen vierellä ”Everstin haudasta” 2,5 m itään oleva puu, jossa paikkakuntalaisten ristinä pitämä jälki.	Itään	J. Ruohonen	5/2009
37	Pieksämäki [Vihtanen] Pienisaari eli Everstinsaari. ”Everstin haudasta” 2,5 m itään olevassa puussa oleva pilkka tai ristikuvio.	itään	J. Ruohonen	5/2009

2008

Hankasalmi

TYA 855

Virmasniemi Köllinniemi Hautuunmaa

TYA 855

---

Historiallisen ajan löytöjä, jotka FM Juha Ruohonen otti talteen elokuussa 2008 Hankasalmen Virmasniemen Köllinniemen Hautuunmaalta (p = 6915 793, i = 3476 446). Löydöt ovat peräisin kaatuneen puun juurakosta, yhdestä ruumishaudasta. Luut on analysoinut FM Kati Salo. Ks. tutkimusraportti Turun yliopiston arkeologian oppiaineen arkistossa.

Luetteloinut J. Ruohonen.

*Koekuoppa 1*

- 1 Palamatonta luuta, 1 kpl. Coxae (lantioluu)
- 2 Palamatonta luuta, 2 kpl. Femur (reisiluu) (toisesta reisiluusta tehty radiohiiliajoitus)

2008

Hankasalmi

TYA 856

Venecoski Ruumissaari

TYA 856

---

Historiallisen ajan löytöjä, jotka FM Juha Ruohonen otti talteen elokuussa 2008 Hankasalmen Venecosken Ruumissaarelta (p = 6917 780, i = 3469 420). Löydöt ovat puun juurakosta, yksittäisestä tuhoutuneesta ruumishautauksesta. Hampaat on analysoinut Marko Marila. Ks. tutkimusraportti Turun yliopiston arkeologian oppiaineen arkistossa.

Luetteloinut J. Ruohonen.

- 1 Rautanaulan katkelma, 1 kpl. Pituus 44 mm, leveys 4-10 mm, paksuus 6 mm. Ei kantaa. Puun syyt n. 45 asteen kulmassa naulan pituuteen nähden. Paino 3,1 g.
- 2 Rautanaulan katkelma, 1 kpl. Pituus 32 mm, leveys 7 mm, paksuus 3-5 mm. Puun syyt poikittain pituuteen nähden. Paino 2,1 g.
- 3 Palamatonta luuta. Kallon osia, hampaita ja nikamia.