

Siuntio Störsvik Kasaberget

Arkeologinen inventointi ja röykkiöiden
koetutkimus
29.09. - 03.10.2011

Anu Lempiäinen

Museovirasto/arkeologiset kenttäpalvelut




Tiivistelmä

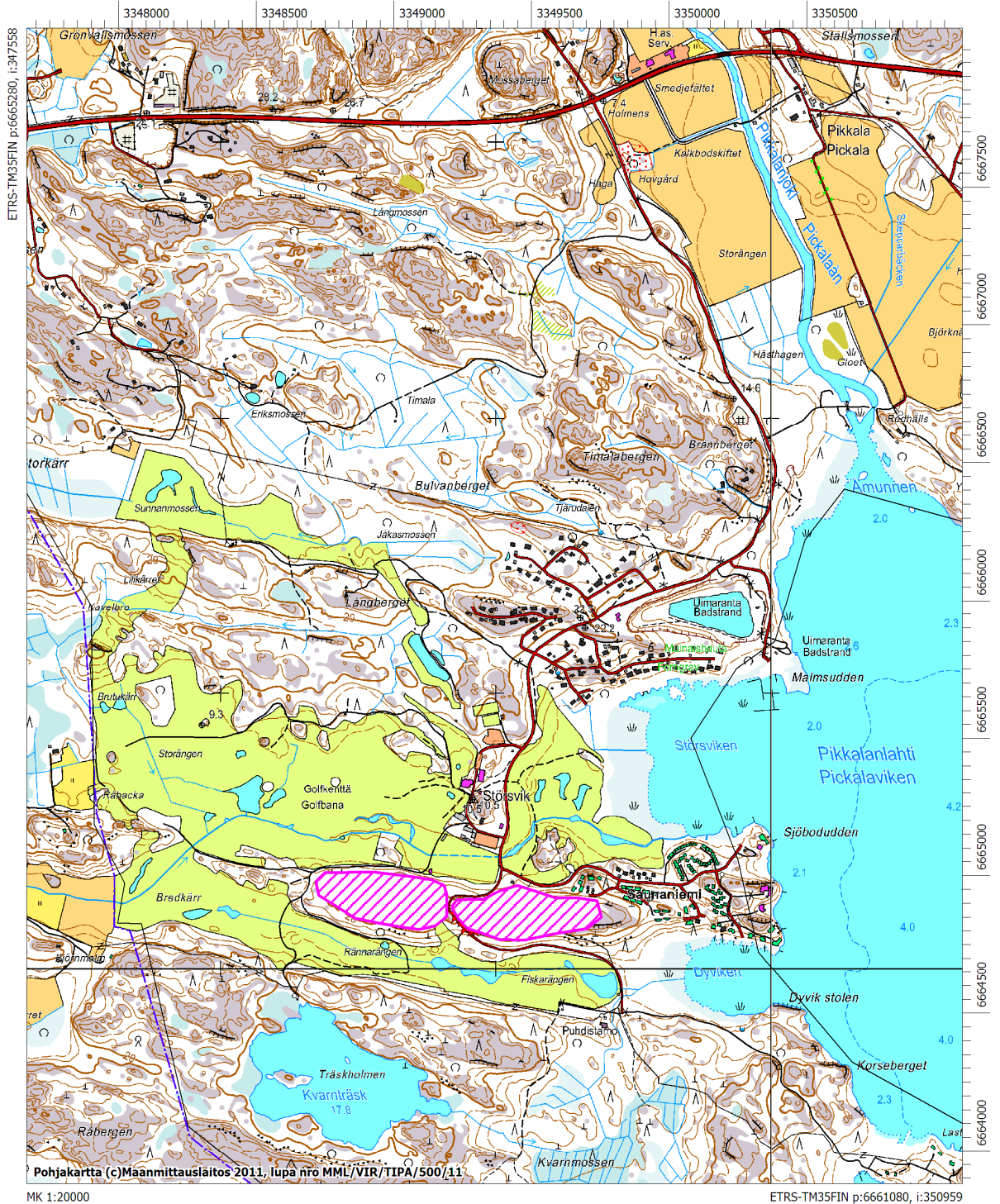
Siuntion Störsvikin kartanon eteläpuolelle Kasabergetin alueelle on tekeillä uusi lomarakennusalue. Asemakaavaluonnosalueelta tunnettiin entuudestaan neljä muinaismuistolain (295/1963) rauhoittamaa kiinteää muinaisjäännöstä (kiviröykkiöitä). Kasabergetin alueella ei ole tehty perusteellista arkeologista inventointia, minkä vuoksi asemakaavaluonnosalueelle tuli suoritettavaksi arkeologinen inventointi. Lisäksi tunnettujen kohteiden luonteen ja ajoituksen selvittämiseksi tuli suorittaa koetutkimuksia.

Asemakaavaluonnos koskee sekä Kasabergetin läntistä, että itäistä osaa. Inventoinnissa Kasabergetin itäisellä puolella suoritettiin koekuopitusta mutta mitään uusia merkkejä esihistoriallisesta toiminnasta ei havaittu. Kasabergetin läntisellä puolella kartoitettiin ja tutkittiin yhteensä 6 röykkiötä, mukaan luettuna ennestään tunnettu Siuntio Störsvik Kasaberget N (Muinaisjäännösrekisteri no. 755000004). Tutkituista röykkiöistä vain Kasaberget N röykkiössä oli havaittavissa suunnitelmallinen rakenne. Vaikka suurin osa röykkiöistä oli selvästi ihmisen tarkoituksella kasaamia, mitään löytöjä, havaintoja kulttuurimaasta tai tulenpidosta ei havaittu. Todennäköisesti osa röykkiöistä on jonkinlaisia rajamerkkejä tai muita funktioltaan epäselviksi jääviä ihmistoiminnan tuloksena syntyneitä kivikasoja ja osa puhtaita luonnonmuodostumia. Ajoituksesta ei löytöjen puutteen vuoksi voida sanoa mitään varmaa mutta koska röykkiöitä oli selkeästi kasattu edelleen havaittavissa olevan turvekerroksen päälle, voidaan olettaa niiden ajoittuvan historialliseen aikaan.

Siuntio Störsvik Kasaberget

Anu Lempiäinen
Yleiskartta, tutkimusalueen sijoittuminen
1:20 000

 Tutkimusalue



Sisällysluettelo

Tiivistelmä.....	2
Sisällysluettelo	4
Arkisto- ja rekisteritiedot.....	5
1. Johdanto.....	6
2. Inventointialue ja tutkimushistoria	7
3. Maastotutkimukset.....	7
4. Yhteenveto	11
Digitaalikuvaluettelo	13
Karttaluettelo.....	14
Kuvat	19

Kannen kuva: DG2258: 9: Röykkiö 3 turpeen poiston jälkeen. Pohjoisesta . Kuva Anu Lempiäinen.

Arkisto- ja rekisteritiedot

Siuntio Störsvik Kasaberget

Siuntion Störsvikin alueen Kasabergetin asemakaavaluonnosalueen inventointi ja röykkiöiden koetutkimus

Inventoija: Anu Lempiäinen

Museovirasto, KYH, Arkeologiset kenttäpalvelut

Kenttätöaika: 29.9.- 3.10.2011

Tutkimuskustannukset: 2990,00 €, Arkkitehtitoimisto Petri Rouhiainen OY

Tutkimusraportti: Anu Lempiäinen 01.12.2011, Museoviraston arkisto

Peruskartta: 203205 PIKKALA

Tutkimusalueen keskipisteen koordinaatit lat 60° 4.255', lon 24° 17.004'
(ETRS89 maantiet. koord. (~WGS84))

Kuvat: DG2258:1-25

Museoviraston arkisto, Helsinki

1. Johdanto

Siuntion Störsvikin kartanon eteläpuolella, Kasabergetin alueella tehtiin syys-lokakuussa 2011 kolmen maastopäivän mittainen inventointi ja röykkiöiden koetutkimus, koska alueelle on suunnitteilla uusi lomarakennusalue. Maastotyöt tehtiin 29.9. - 3.10.2011 välisenä aikana. Inventoinnin toteutuksesta vastasi Museoviraston arkeologisten kenttäpalveluiden tutkija, FM Anu Lempiäinen ja inventointiavustajana toimi FM Johanna Seppä. Inventoinnin kokonaiskustannukset olivat 2990,00 euroa ja niistä vastasi muinaismuistolain 13 § mukaisesti hankkeen toteuttaja eli Arkkitehtitoimisto Petri Rouhiainen Oy.

Alueelta tunnettiin tarkastuskäyntien perusteella neljä muinaismuistolain (295/63) rauhoittamaa kiinteää muinaisjäännettä. Ennestään tunnettuja muinaisjäännekohteita olivat asemakaavasuunnitelma-alueen läntisellä puolella Störsvik Kasaberget N -niminen röykkiökohde (muinaisjäännesrekisteri nro 755000004), sekä suunnitelma-alueen itäisellä puolella Störsvikin Kasaberget -niminen röykkiö (muinaisjäännesrekisteri nro 755010048). Molempien kohteiden ajoitus on epävarma. Vuoden 2011 kesäkuussa suoritetussa tarkastuksessa röykkiön 755000004 läheisyydestä löytyi kaksi ennestään tuntematonta, vastaavanlaista röykkiötä. Koska alueella ei ole tehty perusteellista arkeologista inventointia Museovirasto edellytti, että Kasabergetin lomarakennusalueen asemakaavaluonnosalueella tehdään muinaisjäänneinventointi sen selvittämiseksi, onko alueella ennestään tuntemattomia muinaisjäännekohteita, sekä koetutkimukset, jotta tunnettujen kohteiden tarkempi luonne ja ajoitus voidaan selvittää (Museovirasto, KYS lausunto dnro 345/303/2011 ja Museovirasto, KYH tarjous dnro 295/304/2011).

Helsingissä 01.12.2011

Anu Lempiäinen, FM

2. Inventointialue ja tutkimushistoria

Inventoitu asemakaavasuunnitelma-alue sijaitsee Siuntiossa Störsvikin kartanon eteläpuolella olevan Kasabergetin rinteillä, Siuntion kirkolta n. 12,7 km eteläkaakkoon. Maastoltaan Kasaberget on ympäristöstään selvästi kohoava melko jyrkkärinteinen mäki-alue. Se on kallioista, paikoin louhikkoistakin ja se on golfkentän ympäröimä. Kasvillisuus on vanhaa kuusimetsää sekä kosteaa mustikkatyyppin kangasmetsää.

Siuntion Störsvikin alueella aikaisemmin tehdyt tutkimukset:

1993	tarkastus	Moisanen (?)
2002	inventointi	Saukkonen
2011	tarkastus	Tiitinen

3. Maastotutkimukset

Inventoinnissa käytettyjä tutkimusmenetelmiä olivat maastotarkastus, koekuopitus potentiaalisimmiksi katsotuilla alueilla, sekä röykkiöiden koetutkimukset. Koekuopitusta tehtiin Kasabergetin itäisellä puolella, jossa maaston muodot olivat otollisemmat mahdollista esihistoriallista asutusta ajatellen (maastosta löytyi myös tasaisempia kohtia muutoin melko jyrkkärinteisellä alueella). Aikaisemmin tunnetuista röykkiöistä koetutkimuksen kohteeksi valittiin Siuntio Störsvik Kasaberget N, joka purettiin ja dokumentoitiin kohteen ajoituksen ja luonteen selvittämiseksi. Lisäksi Kasabergetin länsipuolelta kartoitettiin ja tutkittiin aiemmin tänä vuonna (2011) tarkastuksen yhteydessä löydetyt kaksi röykkiötä, sekä tämän inventoinnin aikana löydetyt kolme uutta röykkiötä.

Kiintopisteenä röykkiön 1 vaaituksissa käytettiin Störsvikin rakennuskaava mittauksen jonon no 16 I LK:n pistettä no 114, joka kuuluu valtion koordinaatistoon. Korkeusjärjestelmä on N43. KKJ koordinaatit ovat $x=62254,713$, $y=15398,102$ ja $z=15,897$ (piste on rakennettu, mitattu ja laskettu vuonna 1961). Piste on fyysisesti putki kalliossa. Koska alueella olevien koordinaattipisteiden asentamisesta oli kulunut jo 50 vuotta, niiden löytäminen paksun sammal- ja karikekerroksen alta oli erittäin haasteellista.

Röykkiöt ja koekuopat kartoitettiin gps-laitteen avulla. Koordinaatti järjestelmänä on ETRS89 maantiet. koord. (WGS84).

Koekuopitus

Koekuopitusta tehtiin Kasabergetin alueen itäisellä puolella (ks. kartta s. 15). Kuoppia kaivettiin yhteensä 12 kappaletta. Koekuoppien paikat valittiin siten, että pyrittiin löytämään mahdollisimman tasaisia ja vähäkivisiä kohtia muutoin hyvin jyrkkärinteisellä ja kivisellä alueella. Kuopat sijoittuivat 20 metrin korkeuskäyrän tuntumaan merenpinnan yläpuolelle. Kaikki koekuopat olivat löydöttömiä, eikä merkkejä kulttuurimaasta havaittu. Suurimmassa osassa kuopista maannos oli luonnollinen, häiriintymätön metsämaannos; muutamassa koekuopassa huuhtoutumiskerros oli sekoittunut mahdollisesti metsätöiden yhteydessä. Maasto oli erittäin kivistä ja paikoin kallio oli hyvin lähellä maanpintaa. Kasabergetin itäisellä puolella rinteiden kaltevuus on suurimmaksi osaksi niin jyrkkä, ettei se ole kovin potentiaalista aluetta asutusta ajatellen. Ennestään tunnettu Störsvikin Kasaberget –röykkiö puolestaan sijaitsee jyrkkärinteisen, ympäristöään selvästi korkeamman Kasabergetin laen avokalliolla. Vaikuttaisi siltä, että sen välittömässä läheisyydessä ei ole ollut asutustoimintaa, vaan sijaintipaikka on valittu muiden kriteerien perusteella.

Röykkiöiden kartoitus ja koetutkimukset

Kasabergetin läntiseltä puolelta tunnettiin Störsvik Kasaberget N –röykkiön lisäksi kaksi muuta samankaltaista röykkiötä, jotka oli löydetty kesäkuun 2011 tarkastuksen yhteydessä. Tämän tutkimuksen yhteydessä käytiin Kasabergetin länsipuolen maasto tarkasti läpi ja löydettiin vielä kolme muuta röykkiömäistä kivirakennelmaa (ks. kartta s. 16). Röykkiöt merkittiin kartalle GPS-laitteen avulla, niistä poistettiin turpeet ja kivirakennetta purettiin röykkiöiden luonteen selvittämiseksi. Tarkimmin tutkittiin ja dokumentoitiin edellä mainittu, ennestään tunnettu Kasaberget N röykkiö (= röykkiö 1).

Röykkiö 1: Siuntio Störsvik Kasaberget N (75500004)

Sijainti: N/lat=42840.0, E/lon165810.0, z=29,2 [ETRS89 maantiet.koord. (WGS84)]

Röykkiö 1 sijaitsee Kasabergetin läntisen osan pohjoisrinteessä. Se on melko pieni, sammalen peittämä kivikasa. Maastoltaan röykkiön ympäristö on pohjoiseen laskevaa rinteitä ja sen eteläpuolella nousee melko jyrkkä kallio. Kasvillisuus on vanhaa mustikkatyypin kosteaa kangasmetsää, jonka pääasiallinen puulaji on kuusi.

Röykkiö on pohjanmuodoltaan säännöllisen nelikulmainen ja se on ladottu huolellisesti muotoonsa luonnonkivistä. Sen halkaisija on 1,2 m sekä pohjois-etelä että itä-länsi suunnassa. Kivikerroksia on noin 4. Röykkiön korkeus on n. 40 cm. Alarinteen puoli röykkiöstä on osittain sortunut. Eteläosassa rakenne on muurimainen ja vaikuttaisi siltä, että kulmakivet olisi mahdollisesti ladottu ensin ja väli tilkitty hieman pienemmillä kivillä. Röykkiö on rakenteeltaan umpinainen eli siinä ei ole mitään uunimaista tulipesärakennetta, vaikka pohjoisreunan sortumasta sellaisen ensivaikutelman helposti saakin. Röykkiön kivet ovat halkaisijaltaan n. 20–30 cm. Mitään löytöjä, kulttuurikerrosta tai merkkejä tulenpidosta ei löydetty. Röykkiö oli kasattu turvekerroksen päälle. Turpeen alta paljastui luonnollinen

metsämaannos: huuhtoutunutta valkoista hiekkaa, sen alla punaruskea moreenikerros, jossa oli mukana halkaisijaltaan 10–40 cm kiviä. Turpeen seassa oli paikoin hieman hiiltä mutta se vaikuttaisi olevan luontaista.

Röykkiön kivet olivat hyvin irtonaisia. Ympärillä on myös luontaista kivikkoa mutta röykkiöön kuuluvista kivistä poiketen ne ovat tiiviisti maassa kiinni. Alueen röykkiöistä tämä on rakenteeltaan suunnitelmallisimmin ja poikkeavaa muodoltaan muista.

Röykkiö purettiin kokonaisuudessaan. Röykkiö dokumentoitiin piirtämällä siitä kaksi eri kivikerrosta ja muutoin valokuvaamalla. Turpeenpoiston jälkeen röykkiö piirrettiin ja vaaittiin (ks. kartta s. 17). Ensimmäisen kivikerroksen poiston jälkeen röykkiö dokumentoitiin valokuvaamalla. Toisen kivikerroksen poistamisen jälkeen röykkiö piirrettiin ja vaaittiin toistamiseen (ks. kartta s. 18). Viimeisen kivikerroksen poistamisen jälkeen röykkiön keskivaiheille kaivettiin koekuoppa sen varmistamiseksi, ettei sitä ole rakennettu minkään ilmiön päälle.

Röykkiö on selvästi ihmisen huolellisesti kasaama. Löytöjen puuttuessa röykkiön ajoituksesta tai funktiosta ei voi sanoa mitään varmaa. Se, että turvekerros on säilynyt melko hyvin röykkiön alla, viittaisi historiallisen ajan ajoitukseen. Kyseessä voisi olla esimerkiksi jonkinlainen rajamerkki.

Kuvat: DG2258: 15-21

Röykkiö 2

Sijainti: N/lat=42673.0, E/lon 165439.0, z=24,9 [ETRS89 maantiet.koord. (WGS84)]

Röykkiö 2 oli hyvin sammaloitunut kasa kiviä, joista muutama näkyi pinnalle turpeen alta. Röykkiön ympäristössä kasvaa ohutta mäntyä, koivua ja katajaa. Se sijaitsee kalliopaljastuman ja tasanteen pohjoislaidalla, josta rinne alkaa laskea kohti pohjoista. Röykkiön päällä kasvoi sammaleen lisäksi mustikkaa ja kanervaa. Röykkiön korkeus oli noin 20–30 cm. Turpeet poistettiin n. 3 x 2,2 metrin alalta. Röykkiön päällä oli irtonaisempia kiviä, alla kivet olivat tiiviimmin. Kivikerroksia oli enemmän kuin yksi mutta selkeää kerroksellisuutta tai järjestelmällistä ladontaa ei ollut havaittavissa. Röykkiö ei ollut selkeärajainen, se jatkui avatulta alueelta kaikkiin suuntiin. Röykkiö erottui ympäristön muista kivikoista sen suhteen, että siinä oli kooltaan pienempiä kiviä kasattuna kuin ympäristössä. Kivien halkaisijat röykkiössä olivat n. 15–20 cm. Röykkiöstä purettiin segmentti. Mitään löytöjä tai havaintoja ihmistoiminnasta ei saatu. Todennäköisesti kyseessä on luonnonmuodostuma, joka mahdollisesti liittyy aiempiin rantavaiheisiin.

Röykkiön 2 eteläpuolella on kaksi vastaavanlaista röykkiötä – röykkiöt 5 ja 6.

Kuvat: DG2258: 1-4

Röykkiö 3

Sijainti: N/lat=422507.0, E/lon 165737.0, z=29,7 [ETRS89 maantiet.koord. (WGS84)]

Röykkiö 3 on muodoltaan kekomainen ympäristöstään erottuva, melko pieni ja selkeärajainen röykkiö. Sen ympäristö on kosteaa mustikkatyypin kangasmetsää ja röykkiön päällä kasvaa sammalen lisäksi hieman mustikkaa ja puolukkaa. Röykkiön eteläpuolella maasto on hyvin kivistä, pohjoispuolella on kalliopaljastuma noin 3 metrin päässä. Röykkiön korkeus on noin 40 cm. Kivien halkaisija on 15-50 cm, keskimäärin n. 30 cm. Turpeet poistettiin n. 2 x 1,6 metrin alalta. Röykkiöstä purettiin länsipuoli. Mitään löytöjä, hiiltä, havaintoja rakenteista tai kulttuurimaasta ei saatu. Kivet oli kasattu turpeen päälle, kuten röykkiössä 1. Turpeen alla oli ruskea hiekansekainen moreeni, jossa runsaasti luontaisesti rapautunutta kiveä samoin kuin röykkiössä 5.

Kuvat: DG2258: 7-10, 14 ja 24-25

Röykkiö 4

Sijainti: N/lat=42490.0, E/lon 165799.0, z=28,5 [ETRS89 maantiet.koord. (WGS84)]

Röykkiö 4 on sammaloitunut, pieni, kekomainen kasa kiviä röykkiön 3 lähellä, sen kaakkoispuolella. Muutama kivi näkyy turpeen pinnalle. Ympäristö ja kasvillisuus ovat samanlaiset kuin röykkiössä 3. Röykkiön korkeus on 40-45 cm ja koko on n. 1 x 1,5 metriä. Kivien halkaisija on pääosin 15-20 cm, mukana on myös suurempia kiviä. Röykkiön kekomainen muoto erottaa sen ympäristön kivikoista. Turpeet poistettiin koko röykkiön alalta ja siihen avattiin segmentti. Mitään löytöjä, hiiltä, havaintoja rakenteista tai kulttuurimaasta ei saatu. Kivet oli kasattu turpeen päälle, kuten röykkiössä 1 ja 3. Alla oli luontainen moreenikerros.

Kuvat: DG2258: 11-14

Röykkiö 5

Sijainti: N/lat=42673.0, E/lon 165439.0, z=24,9 [ETRS89 maantiet.koord. (WGS84)] Sama kuin röykkiössä 2.

Sijaiti röykkiön 2 lähellä, sen lounaispuolella. Ympäristö ja kasvillisuus sama kuin röykkiössä 2. Rakenteeltaan myöskin hyvin samanlainen kuin röykkiö 2. Turpeet poistettiin n. 2 x 2 metrin alalta. Kivien joukossa oli muutamia halkeilleita kiviä. Kivien koko pienenee reunoille päin mentäessä. Röykkiön reunoilla ja pohjalla kiveys muuttuu hiekansekaiseksi moreeniksi, jonka seassa on luontaisesti rapautunutta kiveä. Kekomaisen alueen rajat ovat melko selvät. Kiveys jatkui kuitenkin avatulta alueelta kaikkiin suuntiin. Röykkiön länsipuoliskoon avattiin segmentti. Kivikerroksia oli 2-3. Mitään löytöjä, havaintoja ihmistoiminnasta tai rakenteista ei saatu. Röykkiö oli muodostunut luonnollisen moreenin päälle. Kivien latomisessa ei ollut mitään järjestelmällisyyttä. Todennäköisesti kyseessä on luonnonmuodostuma, joka mahdollisesti liittyy aiempiin rantavaiheisiin. Röykkiön päälle on myös saatettu myöhemmin kasata lisää kiviä ihmisen toimesta. Kuvat: DG2258: 5 ja 22-23

Röykkiö 6

Sijainti: N/lat=42673.0, E/lon 165439.0, z=24,9 [ETRS89 maantiet.koord. (WGS84)] Sama kuin röykkiössä 2.

Sijaitsee röykkiön 5 vieressä, sen kaakkoispuolella ja röykkiön 2 eteläpuolella. Ympäristö ja kasvillisuus ovat vastaavat kuin röykkiöissä 2 ja 5. Turpeet poistettiin noin 2 x 2 metrin alalta. Kivien koko oli hieman suurempi verrattuna röykkiöön 5. Röykkiö ei ollut selkeärajainen, se jatkui avatulta alueelta kaikkiin suuntiin. Röykkiöstä purettiin segmentti. Mitään löytöjä, havaintoja ihmistoiminnasta tai rakenteista ei saatu. Kivien latomisessa ei ollut mitään järjestelmällisyyttä. Todennäköisesti kyseessä on luonnonmuodostuma, joka mahdollisesti liittyy aiempiin rantavaiheisiin.

Kuva: DG2258: 6

Röykkiöt 2, 5 ja 6 ovat hyvin samankaltaisia ja voi olla, että ne ovat yhtenäisen rantamuodostumakivikon korkeampia, ympäristöstä erottuvia kohtia.

Yleisenä havaintona röykkiöiden sijainnin ja muodon suhteen voidaan sanoa, että kekomaiset röykkiöt olivat kallion harjanteen pohjois- ja eteläpuolilla, kun taas luontaisen oloinen kivikko on harjanteen länsipäässä.

4. Yhteenveto

Siuntion Störsvikin kartanon eteläpuolelle, Kasabergetin alueelle on suunnitteilla lomarakennusalue. Aluetta ei ole aikaisemmin kattavasti inventoitu mutta tarkastuskäyntien perusteella sieltä tunnettiin ennestään neljä muinaismuistolain (295/63) rauhoittamaa röykkiötä. Tästä johtuen asemakaavasuunnitelma-alueella tehtiin kolmen maastopäivän mittainen inventointi ja röykkiöiden koetutkimus syyskuussa 2011.

Inventoinnin kuluessa Kasabergetin alueen itäiselle puolelle tehtiin maastotarkastus ja koekuoppia. Mitään ihmisasutukseen viittaavaa ei kuitenkaan löydetty. Lisäksi maasto oli hyvin kivistä ja kosteaa ja rinteet kovin jyrkkiä, mikä ei tee alueesta houkuttelevan oloista asutusta ajatellen. Kasabergetin laen avokalliolla on edelleen Siuntio Störsvikin Kasaberget – niminen röykkiö (muinaisjäännösrekisteri no. 755010048), jota ei ole tutkittu. Kohdetta ei ole merkitty asemakaavakarttaan mutta se on mainittu asemakaavan selostuksessa.

Kasabergetin läntisellä puolella tehtiin maastotarkastus, röykkiöiden kartoitus sekä koetutkimukset. Röykkiöitä oli yhteensä kuusi kappaletta. Niistä tarkimmin tutkittiin ja dokumentoitiin Siuntio Störsvik Kasaberget N – nimellä tunnettu röykkiö (röykkiö 1). Myös kaikki muut röykkiöt tutkittiin avaamalla niihin segmentin mallinen tai puolikkaan röykkiön kokoinen koekuoppa. Mistään röykkiöistä ei tullut löytöjä, hiiltä tai likamaata. Suunnitelmallinen rakenne oli vain röykkiössä 1, joka nelikulmaisen muotonsakin puolesta poikkesi muista alueen röykkiöistä, jotka olivat pyöreähköjä tai epämääräisemmän muotoisia.

Röykkiöt 2, 5 ja 6 olivat kaikkein epämääräisimpiä, ja voidaan tulkita luonnonmuodostumiksi, jotka liittyvät todennäköisesti johonkin alueen vesistövaiheista. Selvästi ihmisen tarkoituksella kasaamia olivat röykkiöt 1, 3 ja 4. Ne kaikki oli kasattu edelleen säilyneen turvekerroksen päälle, mikä viittaisi historiallisen ajan rakennusajankohtaan. Koska mitään löytöjä tai muita ilmiöitä ei tullut esille, röykkiöiden funktio jäi epäselväksi. Maaperässä ei ollut viitteitä siitä, että alueella olisi harjoitettu maanviljelystä, joten röykkiöt tuskin ovat viljely- tai kaskiraunioita. Toki aluetta on voitu käyttää laitumena, jolloin kiviä on saatettu raivata eläinten jaloista pois. Lähistöllä tiedetään olevan venäläisten sota-aikaisia rakenteita, joten röykkiöt voivat liittyä tuohon toimintaan. Yksi ja ehkä todennäköisin vaihtoehto on se, että röykkiöt ovat jonkinlaisia rajakiveyksiä.

Inventoinnin kuluessa Kasabergetin läntisen puolen kaikki röykkiöt tulivat tutkituiksi mukaan lukien Siuntio Störsvik Kasaberget N -nimellä tunnettu röykkiö (muinaisjäännösrekisteri no. 755000004).

Siuntion Störsvikin Kasabergetin alueelta ei löydetty sellaisia uusia muinaismuistolain (295/63) tarkoittamia ja rauhoittamia kiinteitä muinaisjäännöksi, jotka asettaisivat esteen asemakaavan toteuttamisen suunnitellulla tavalla. Siuntio Störsvikin Kasaberget -nimisen röykkiön (muinaisjäännösrekisteri no. 755010048), säilymisestä on kuitenkin muinaismuistolain asettamien velvoitteiden mukaisesti huolehdittava.

Digitaalikuvaluettelo

Kuvan numero	Kohde	Aihe	Kuvaaja	Kuvatyyppi
DG2258:1	Siuntio, Kasaberget	Röykkiö 2 ennen turpeen poistoa. Koillisesta.	Anu Lempiäinen	digitaalikuva
DG2258:2	Siuntio, Kasaberget	Röykkiö 2 ennen turpeen poistoa. Etelästä.	Anu Lempiäinen	digitaalikuva
DG2258:3	Siuntio, Kasaberget	Röykkiö 2 turpeen poiston jälkeen. Koillisesta.	Anu Lempiäinen	digitaalikuva
DG2258:4	Siuntio, Kasaberget	Röykkiö 2 turpeen poiston jälkeen. Etelästä.	Anu Lempiäinen	digitaalikuva
DG2258:5	Siuntio, Kasaberget	Röykkiö 5, turpeita poistetaan. Etelä-Kaakosta.	Anu Lempiäinen	digitaalikuva
DG2258:6	Siuntio, Kasaberget	Röykkiö 6, turpeita poistetaan. Pohjoisesta.	Anu Lempiäinen	digitaalikuva
DG2258:7	Siuntio, Kasaberget	Röykkiö 3 ennen turpeen poistoa. Pohjoisesta.	Anu Lempiäinen	digitaalikuva
DG2258:8	Siuntio, Kasaberget	Röykkiö 3 ennen turpeen poistoa. Etelästä.	Anu Lempiäinen	digitaalikuva
DG2258:9	Siuntio, Kasaberget	Röykkiö 3 turpeen poiston jälkeen. Pohjoisesta.	Anu Lempiäinen	digitaalikuva
DG2258:10	Siuntio, Kasaberget	Röykkiö 3 turpeen poiston jälkeen. Etelästä.	Anu Lempiäinen	digitaalikuva
DG2258:11	Siuntio, Kasaberget	Röykkiö 4 ennen turpeen poistoa. Pohjoisesta.	Anu Lempiäinen	digitaalikuva
DG2258:12	Siuntio, Kasaberget	Röykkiö 4 turpeen poiston jälkeen. Pohjoisesta.	Anu Lempiäinen	digitaalikuva
DG2258:13	Siuntio, Kasaberget	Röykkiö 4 turpeen poiston jälkeen. Etelästä.	Anu Lempiäinen	digitaalikuva
DG2258:14	Siuntio, Kasaberget	Röykkiöt 3 ja 4 turpeen poiston jälkeen. Idästä.	Anu Lempiäinen	digitaalikuva
DG2258:15	Siuntio, Kasaberget	Röykkiö 1 ennen turpeen poistoa. Koillisesta.	Anu Lempiäinen	digitaalikuva
DG2258:16	Siuntio, Kasaberget	Röykkiö 1 turpeen poiston jälkeen. Sortunut pohjoisosa. Koillisesta.	Anu Lempiäinen	digitaalikuva
DG2258:17	Siuntio, Kasaberget	Röykkiö 1, muurimainen eteläosa. Etelälounaasta.	Anu Lempiäinen	digitaalikuva
DG2258:18	Siuntio, Kasaberget	Röykkiö 1, ensimmäinen kivikerros poistettu. Etelästä.	Anu Lempiäinen	digitaalikuva
DG2258:19	Siuntio, Kasaberget	Röykkiö 1, ensimmäinen kivikerros poistettu. Pohjoisesta.	Anu Lempiäinen	digitaalikuva

DG2258:20	Siuntio, Kasaberget	Röykkiö 1, toinen kiverros poistettu. Etelästä.	Anu Lempiäinen	digitaalikuva
DG2258:21	Siuntio, Kasaberget	Röykkiö 1, toinen kiverros poistettu. Pohjoisesta.	Anu Lempiäinen	digitaalikuva
DG2258:22	Siuntio, Kasaberget	Röykkiö 5, kiveys jatkuu syvemmälle hiekansekaisena. Etelästä.	Anu Lempiäinen	digitaalikuva
DG2258:23	Siuntio, Kasaberget	Röykkiö 5, puretun segmentin profiili. Lännestä.	Anu Lempiäinen	digitaalikuva
DG2258:24	Siuntio, Kasaberget	Röykkiö 3, länsipuoli purettuna. Pohjoisesta.	Anu Lempiäinen	digitaalikuva
DG2258:25	Siuntio, Kasaberget	Röykkiö 3, puretun puoliskon profiilia. Lännestä.	Anu Lempiäinen	digitaalikuva

Karttaluettelo

Yleiskartta 1:20 000 tutkimusalueen sijainti

Aluekartat

-Länsiosa 1:2000

-Itäosa 1:5000

Röykkiö 1 tasokartat

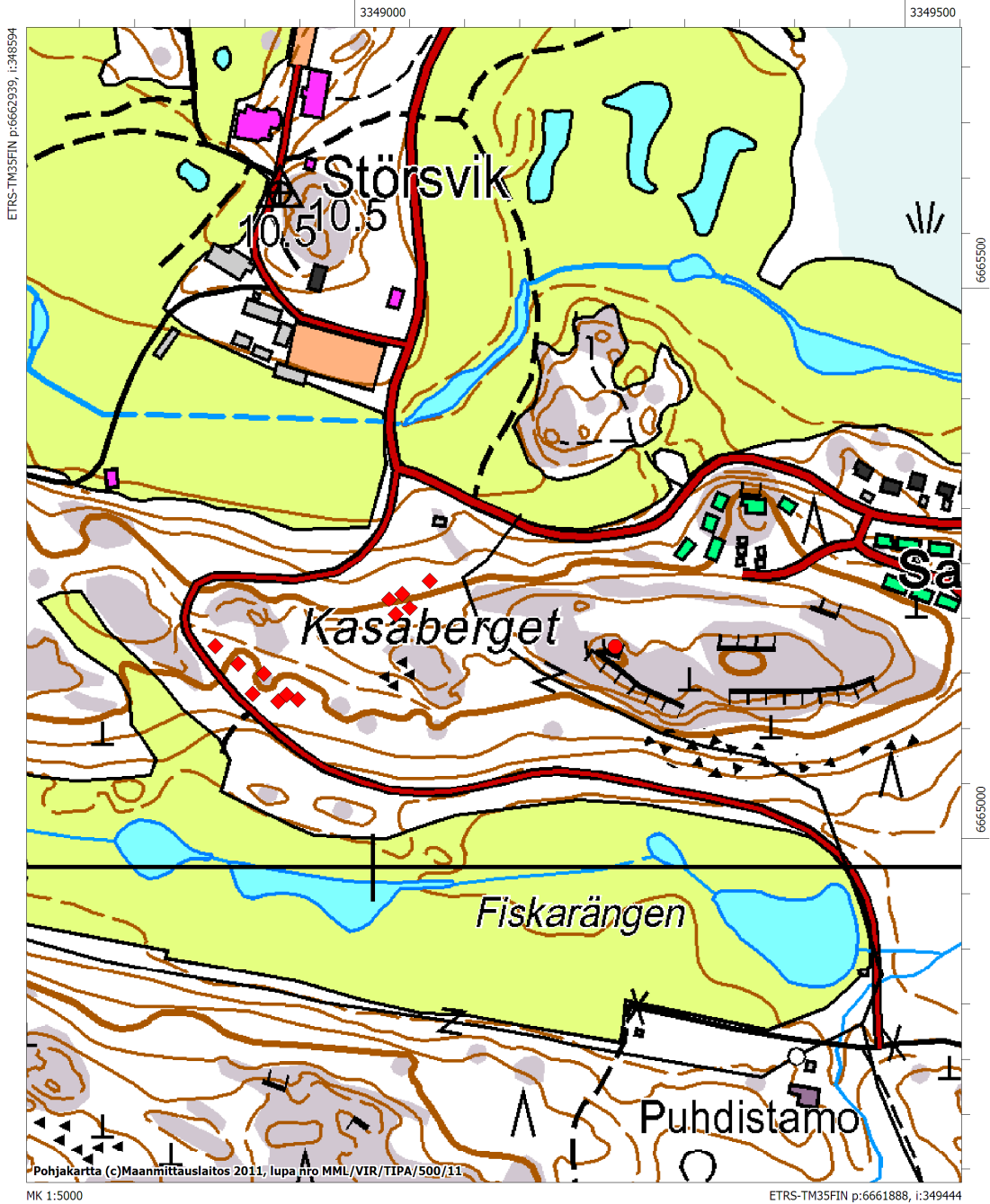
-Pinta

-Pohja

Siuntio Störsvik Kasaberget

Tutkimusalueen itäpuoli
1:5000

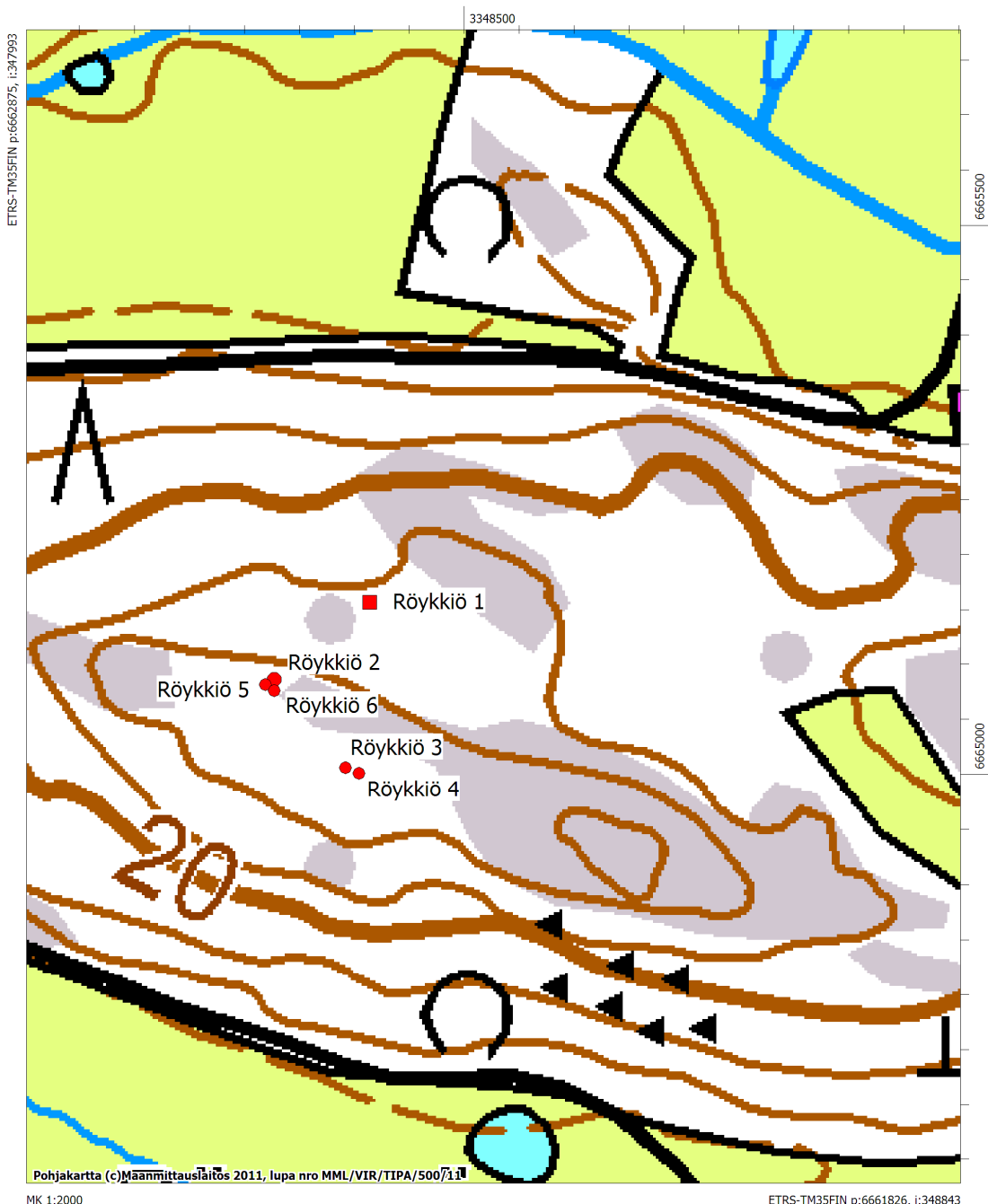
- Siuntio Störsvikin Kasaberget (755010048)
- ◆ Koekuoppa



Siuntio Kasaberget

Tutkimusalueen länsipuoli
1:2000


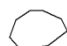
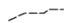
- Siuntio Störsvik Kasaberget N (755000004)
- uudet röykkiöt



SIUNTIO KASABERGET 755000004
Anu Lempiäinen 2011

Röykkiö 1
Pintavaaitus 1:25
korkeudet m mpy
Piirt. ja digit. Johanna Seppä

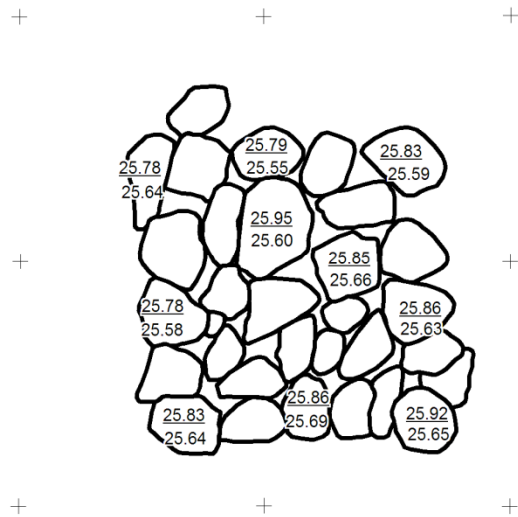


-  kivi
-  sortuma
-  puhdistetun alueen raja



SIUNTIO KASABERGET 755000004
Anu Lempiäinen 2011

Röykkiö 1
Pohjavaaitus 1:25
korkeudet m mpy
Piirt. ja digit. Johanna Seppä



Kuvat

Röykkiö 1



DG2558:15 Röykkiö 1 ennen turpeen poistoa. Koillisesta. Kuvaaja Anu Lempiäinen.



DG2558:16 Röykkiö 1 turpeen poiston jälkeen; sortunut pohjoisosa. Koillisesta. Kuvaaja Anu Lempiäinen.



DG2558:17 Röykkiö 1, muurimaista eteläosaa. Etelä-lounaasta. Kuvaaja Anu Lempiäinen.



DG2558:18 Röykkiö 1, ensimmäinen kivikerros poistettu. Etelästä. Kuvaaja Anu Lempiäinen.

Röykkiö 2



DG2558:1 Röykkiö 2 ennen turpeen poistoa. Koillisesta. Kuvaaja Anu Lempiäinen.



DG2558:3 Röykkiö 2 turpeen poiston jälkeen. Koillisesta. Kuvaaja Anu Lempiäinen.

Röykkiö 3



DG2558:7 Röykkiö 3 ennen turpeen poistoa. Pohjoisesta. Kuvaaja Anu Lempiäinen.



DG2558:9 Röykkiö 3 turpeen poiston jälkeen. Pohjoisesta. Kuvaaja Anu Lempiäinen.



DG2558:25 Røykkiö 3, puretun puoliskon profilia. Lännestä. Kuvaaja Anu Lempiäinen.

Røykkiö 4



DG2558:11 Røykkiö 4 ennen turpeen poistoa. Pohjoisesta. Kuvaaja Anu Lempiäinen.



DG2558:12 Röykkiö 4 turpeen poiston jälkeen. Pohjoisesta. Kuvaaja Anu Lempiäinen.

Röykkiöt 3 ja 4



DG2558:14 Röykkiöt 3 ja 4 turpeen poiston jälkeen. Idästä. Kuvaaja Anu Lempiäinen.

Röykkiö 5



DG2558:5 Röykkiö 5, turpeita poistetaan. Etelä-kaakosta. Kuvaaja Anu Lempiäinen.



DG2558:23 Röykkiö 5, puretun segmentin profilia. Lännessä. Kuvaaja Anu Lempiäinen.

Röykkiö 6



DG2558:6 Röykkiö 6 turpeita poistetaan. Pohjoisesta. Kuvaaja Anu Lempiäinen.