

# KAARINA Mattila

Muinaisjäännösalueen kartoitus ja koekaivaus



MUSEOVIRASTO

Arkeologian osasto, koekaivausryhmä II

Simo Vanhatalo 2010

## KAIVAUSKERTOMUS

Kohteen nimi: Kaarina Mattila  
 Muinaisjäännöslaji: kivi-rautakautinen asuinpaikka, röykkiöitä  
 Muinaisjäännösrekisterino: 202010024  
 Muinaisjäännöshoitorekisteri: 202400005  
 Inventointinumero: 24, Kaisa Lehtonen 1998

Lääni: Länsi-Suomen lääni  
 Kunta, kuntanumero: Kaarina, 202  
 Kylä, kylännumero: Ravattula, 437  
 Tila, rek.no: Ravattula (ennen Mattila), 1:92  
 Kiinteistötunnus: 202-437-0001-0092(/1)

Maanomistaja: Eerik Koskisen kuolinpesä  
 Osoite: Raudanniementie 330, 77700 Kaarina

Gt-kartta: 1  
 Peruskartta, TM35-lehtijako: PK 104312 Littoinen, L3324D

Yhtenäiskoordinaatit: P: 6715503–6716129 tutkitun alueen äärikoordinaatit  
 I: 3243505–3243981  
 Z. 25–35 (N<sub>60</sub>)  
 Röykkiö 1: P: 6715542, I: 3243727  
 Röykkiö 2: P: 6715589, I: 3243756  
 Röykkiö ?: P: 6715839, I: 3243939

ETRS-TM35-FIN-koordinaatit: N: 6712684–6713310 tutkitun alueen äärikoordinaatit  
 E: 243440–243915  
 Z: 25.3–35.3 (N<sub>2000</sub>)  
 Röykkiö 1: N: 6712723, E: 243661  
 Röykkiö 2: N: 6712770, E: 243690  
 Röykkiö ?: N: 6713020, E: 243873

Paikannusmenetelmä: Garmin III P-satelliittipaikannin (tarkkuus <math>\pm 2\text{ m}</math>)  
 Kohteen lähin osoite: Vanha Ravattulantie 127 (kohteen eteläkärki)

Rahoittaja: Museovirasto, arkeologian osasto, koekaivausryhmä II

Tutkimusaika ja -tapa: 4.–6.8.2010, kartoitus ja koekaivaus, 24 kpl 25–50 x 25–50 cm koe-  
 kuoppia

Tutkimusala / kaivausala: 15000 ha / 4 m<sup>2</sup>

Kaivauksenjohtaja: Simo Vanhatalo, HuK  
 Piirtäjä ja tutkimusavustaja: Tuija Väisänen HuK ja Jasse Tiilikkala fil. yo  
 Kaivajat: -

Kaivauslöydöt: KM 38281:1–2, saviastian paloja 2 kpl. Diar. 8.7.2010.

Valokuvat: -  
 Digikuvat: DG.1580: 1–11, digikuvat 9–11, luettelo s. 10, 2 kuvataulua, s. 16–17

Gt-karttaote: GT 1, painettu 2001, s. 10  
 Peruskarttaote: PK 104312 Littoinen, painettu 1987, s. 11

Kartat: Yleiskartta 1:2000, A3, s. 12  
 Röykkiö 1, 1:100, A4, s. 13  
 Röykkiö 2, 1:50, A4, s. 14  
 Röykkiö? karttaluonnos, 1:100, A3, s. 15

Liitteet: Koekuoppien tiedot, s. 18–19

- Aikaisemmat kaivaukset: 1941 Ella Kivikoski (Mattilan kotimetsä eli Pompon röykkiö)  
1947 Nils Cleve (Pähkinämäen hautaröykkiö)  
1990 Heljä Brusila (Turku, Pähkinämäki ja Kaarina Mattila), koe-  
kuopitus  
2004 Jouko Pukkila (Pähkinämäki, Pähkinämäki 2 asuinpaikat ja  
Mattila 1) koekaivaus  
2008 Heljä Brusila ja Jouko Pukkila
- inventoinnit: 1954 Anna-Liisa Hirviluoto (Mattila 1)  
1987 Tapani Tuovinen (Mattila 1 ja 2) TYARKTIKA no 21  
1998 Kaisa Lehtonen (Mattila 1 ja 2)
- tarkastukset: 1940 Nils Cleve (Mattila 2 miekan löytöpaikka)  
1946 Carl Fredrik Meinander (Pähkinämäki Kankare hautaröykkiö)  
1983 Markku Ikäheimo (Mattila 1)  
1985 Johanna Viitaharju (Mattila 1)  
1986 Timo Sepänmaa (Mattila 1, asuinpaikka)  
1986 Sirkku Pihlman ja Teija Tiitinen (Mattila 2)
- Aikaisemmat löydöt: T.M. 13424 (Turun museo) rautainen miekka (Mattila 2), irtolöytö v.  
1935–1938
- TYA 356:3–4 palanutta savea, kvartssia. Asuinpaikkalöytöjä pellolta  
Diar. -. P: 6715600, I: 3243826, N: 6712781, E: 243761
- KM 11286:1–36 rautainen miekka, (Mattilan eli Pompon röykkiön  
kaivauslöytöjä). Diar. 25.6.1941
- KM 11677:1–3 rautainen miekka, keihäänkärki ja kilvenkupura  
(Pähkinämäki Kankare). Diar. 7.1.1947
- KM 26170:1–20 saviastian paloja, kivialttojen ja -kirveiden katkel-  
mia, kvartsi- ja kivilaji-iskoksia (Pähkinämäki). Diar. 1.2.1991
- KM 30563 saviastian paloja 2 kpl (Pähkinämäki, Vanha Ravattulan-  
tie 147, tien pohjoisreuna, Antti Bilund). Diar. 29.10.1997
- KM 37308:1–3, saviastian paloja, (Turku Pähkinämäki 2), Heljä  
Brusilan ja Jouko Pukkilan vuoden 2008 koekaivauslöytöjä. Diar.  
15.5.2008
- KM 37309:1–2, saviastian paloja (Kaarina Mattila, vallirakennelma),  
Heljä Brusilan ja Jouko Pukkilan vuoden 2008 koekaivauslöytöjä.  
Diar. 15.5.2008
- Lähistön muinaisjäänöksiä: Kaarina Ravattula Ristimäki (mj.rek. 202010026) rautakautinen ruu-  
miskalmisto ja röykkiöitä  
Kaarina Mattilan kuppikivi 1 (mj.rek. 202010027), kuppikivi  
Kaarina Mattilan kuppikivi 2 (mj.rek. 202010028), kuppikivi  
Kaarina Särväntie (Mattila) (mj.rek. 202010030), varhaismetallikau-  
tinen asuinpaikka  
Turku Kaupunkitälä (mj.rek. 853010024) pronssikautinen asuin-  
paikka  
Turku Pähkinämäki (mj.rek. 853010047) rautakautinen hautaröykkiö  
Turku Pähkinämäki 2 (mj.rek. 202010037) kivistä asuinpaikka

## TUTKIMUSPERUSTE

Kaarinan Ravattulassa, Aurajoen pohjoisrannalla tutkittiin Ravattulan eli entisen Mattilan tontin pohjoisosa, jonka maanomistaja oli suunnitellut myyvänsä pientaloalueeksi. Ravattulan Mattilan alueella on aikaisemmin tehty useita arkeologisia tutkimuksia. Pähkinämäessä on kaivettu 1940-luvulla kaksi hautaröykkiötä ja myöhemmin 1900-luvun lopulla Mattilan pellon pohjoisosassa löydettiin kivi- ja varhaismetallikautisia asuinpaikkalöytöjä.

## KOHTEEN SIJAINTI JA KUVAUS

Mattilan muinaisjäännökset sijaitsevat Aurajoen pohjoisrannalla, kallioisen mäen etelärinteen ja pellon pohjoisosan taitteessa Vanha Ravattulantien varressa, noin 3.7 kilometriä Turun Tuomiokirkosta itäkoilliseen. Yksi rautakautisista röykkiöistä (Turku Pähkinämäki Kankare) on sijainnut Vanhan Ravattulantien eteläpuolella, jonka Nils Cleve tutki vuonna 1941. Ella Kivikosken vuonna 1941 kaivama röykkiö (Turku Pähkinämäki/Pompo/Mattilan kotimetsä) sijaitsee ennallistettuna tien pohjoispuolella mäen rinteessä (ks. sivun 12 yleiskartta). Näistä kahdesta röykkiöstä on löytynyt rautakautisia miekkoja ja muita asevarusteita. Kivikosken kaivaman röykkiön itäpuolella on Mattila 1:n kaksi, hieman epämääräisen muotoista röykkiötä. Tien pohjoispuolista aluetta röykkiöiden ympäristössä on tutkittu vuosina 1990, 2004 ja 2008. Tuolloin löydettiin lisää viitteitä esihistoriallisista asuinpaikoista. Mäenrinteen eteläpuoli on kuusimetsää, joka on aikaisemmin ollut kaskipeltona. Pohjoisempana kuusikko muuttuu kallioiden kohdalla sekametsäksi. Mattilan tontin pohjoisosassa on kuusimetsää ja itäosassa on avohakkuualue, jonka puolella on pienialainen männikkö epämääräisen kivirakenteen ympäristössä.

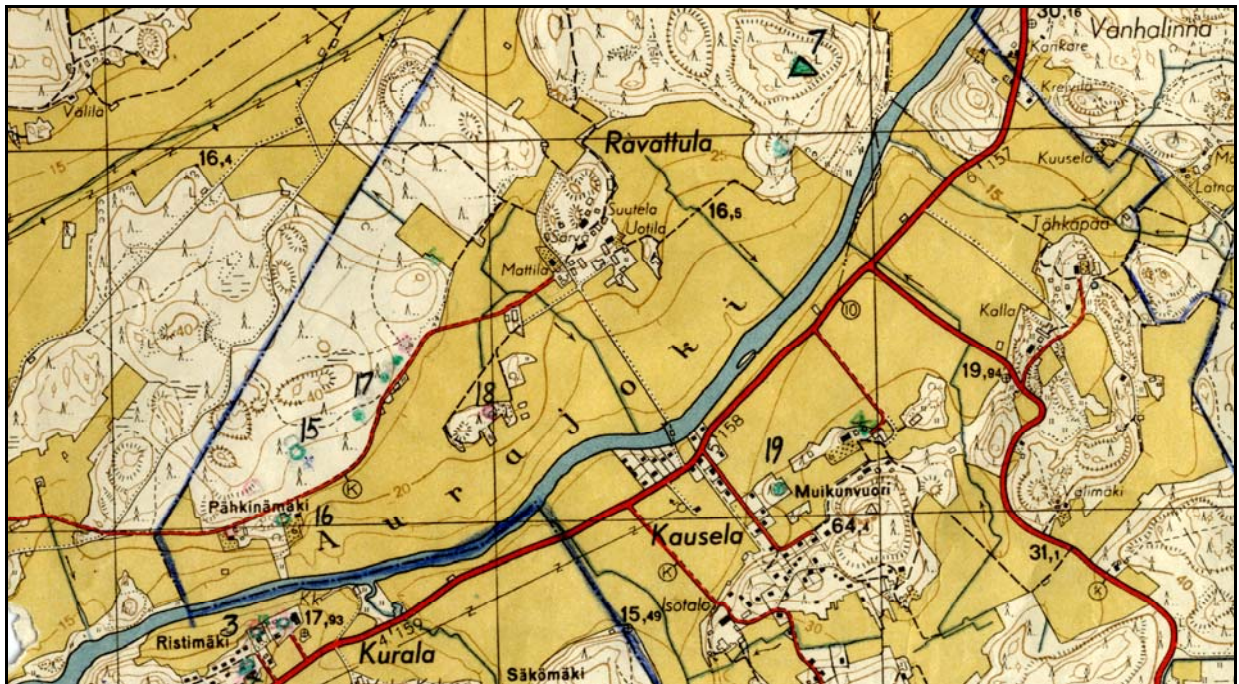
Mattilan (Mattila 1:n) röykkiössä 1 oli kaksi toisistaan erottuvaa kiveystä (ks. sivun 13 kartta ja digikuvat DG: 1580:1-3, GPS P:6715542, I: 3243727). Pohjoisosassa oli kolmiomainen kiviladelmä, jonka sivun pituus oli 9–10 metriä. Röykkiön kaakkoispäässä oli matala, sammaleiden peittämä, pyöreähkö kiveys, jonka läpimitta oli 3–4 metriä. Röykkiön kiveyksien kokonaispituus oli 27 metriä ja sen korkeus oli 40–60 cm. Kivien koko oli 25–75 cm. Anna-Liisa Hirviluodon vuoden 1954 inventointikertomuksen valokuvassa kivien päällä oli huomattavasti vähemmän sammalta kuin nykyään.

Mattilan (Mattila 1:n) röykkiö 2 sijaitsi noin 50 metriä koilliseen röykkiö 1:stä. Röykkiön kaksi sivua muodostivat suorankulman, muu osa oli epämääräisempi (ks. sivun 14 kartta, GPS P:6715589, I: 3243756). Röykkiön koko oli 7.6 x 4.5 m ja sen kivien koko oli 25–55 cm. Anna-Liisa Hirviluodon vuoden 1954 inventointikertomuksen mukaan tämän röykkiön läheisyydessä pitäisi olla toinenkin röykkiö, mutta sitä ei ole alueen myöhemmissä tutkimuksissa löydetty (ks. seuraavan sivulla olevaa Anna-Liisa Hirviluodon inventointikertomuksen peruskarttaotetta).

Mattila 2:ssa sijaitsi epämääräinen, pitkänomainen kiviröykkiö, johon oli eri aikoina kasattu kiviä (ks. sivun 15 karttaluonnos, GPS P:6715839, I: 3243939). Röykkiössä oli kaksi vanhemmalta vaikuttanutta kivikasaa. Röykkiön eteläpäässä oli suuria kiviä, jotka ovat selvästi paikalle tuotuja. Röykkiös-

sä oli hieman rautaromua, joka oli hajonnut kivien sekaan. Rökkiö saattaa olla vanha peltoraunio, johon on eri aikoina kasattu kiviä, mutta rakenteen vanhimmat osat voivat kuulua hautarökkiöön. Kohteesta noin 100 metriä itään sijaitsee rautaisen miekan (T.M. 13424) löytöpaikka ja kuppikivi.

Mattilan rökkiöiden 1 ja 2 pohjoispuolella, rinteen taiteessa, oli kaarimainen vallirakennelma (DG 1580:4–6, GPS P:6715592, I: 3243713), jonka keskellä oli kosteikko. Maavalli erottui selvästi vain kosteikon eteläpuolella ja itä- ja pohjoispuolella vallia ei ole, vaan maaston kohoava muoto on korvannut sen. Vallin länsiosassa on aukko. Vallin sisäosan itänurkassa oli poraamalla halkaistu kivi. Muita kiviä ei rakenteessa tai sen läheisyydessä ollut.



Anna-Liisa Hirviluodon vuoden 1954 inventointikertomuksen peruskarttaan vihreillä pisteillä merkityt Mattilan kotimetsä eli Pompon rökkiö (15), Pähkinämäen rökkiö (16) ja Mattilan rökkiöt (17). Vanha Turun ja Kaarinan välinen raja on vahvistettu sinisellä viivalla.

Tontin pohjoisosassa oli kallion kohdalla tasanne, joka muistutti rautakautisten polttokalmistojen ja asuinpaikkojen ympäristöä (ks. yleiskartta). Koekuopituksen havaintojen perusteella paikalle ei ollut kuitenkaan mitään tähän viittaavaa.

## TUTKIMUSMENETELMÄT

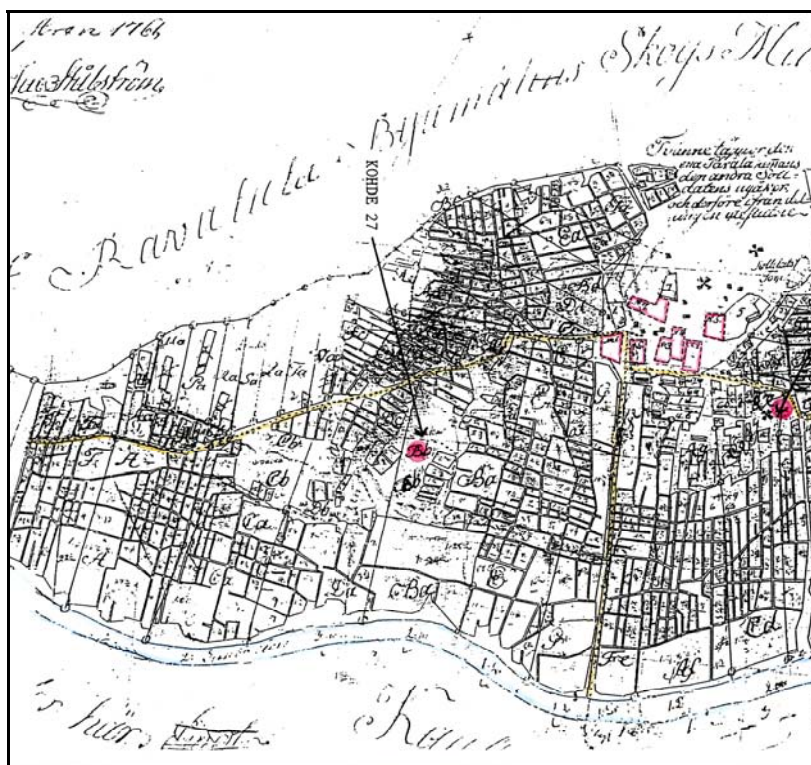
Kaarinan Ravattulan tontille kaivettiin yhteensä 24 kappaletta 25–50 x 25–50 cm:n laajuista koekuoppaa. Koekuoppia kaivettiin tontin keskiosan rökkiöiden 1 ja 2, vallirakenteen ja tontin pohjoisosan kalliotasanteen ympäristöön. Näiden lisäksi tehtiin muutamia lapion pistoja maaperän selvittämiseksi. Kaivausalan kokonaismäärä oli noin 4 neliometriä.

Koekuoppien ylemmät kerrokset kaivettiin lapiolla ja löytöalueiden, läikkien ja muiden mielenkiintoisten ilmiöiden kaivamiseen käytettiin lastoja. Koekuopat kaivettiin tasoina ja niissä esiintyvistä ilmiöistä tehtiin muistiinpanot sekä muutamat koekuopat valokuvattiin. Koekuopat paikannettiin Garmin IIP

GPS-satelliittipaikantimen avulla, jonka tarkkuus oli  $\leq \pm 3$  metriä. Koekuoppien korkeuksia ei vaaittu. Tontin keskiosan, Vanha Ravattulantien läheisyydessä sijainneet Mattilan (Mattilan 1) rökkiöt 1 ja 2 piirrettiin ja digikuvattiin. Mattila 2 epämääräisestä rökkiöstä tehtiin luonnosmainen mittapiirros. Mitta- ja paikannuspisteet siirrettiin Turun kaupungin kaavakartan pohjalta laadittuun yleiskarttaan, jonka mittakaava on 1:2000. Kartan lisättiin korkeuskäyrät ja aikaisemmat arkeologisten kohteiden sijainnit ja tutkitut alueet. Lähistön kaikki avoimet maanpinnat tarkastettiin. Kaivausten lopuksi koekuopat täytettiin ja peitettiin turpeilla.

## HAVAINNOT

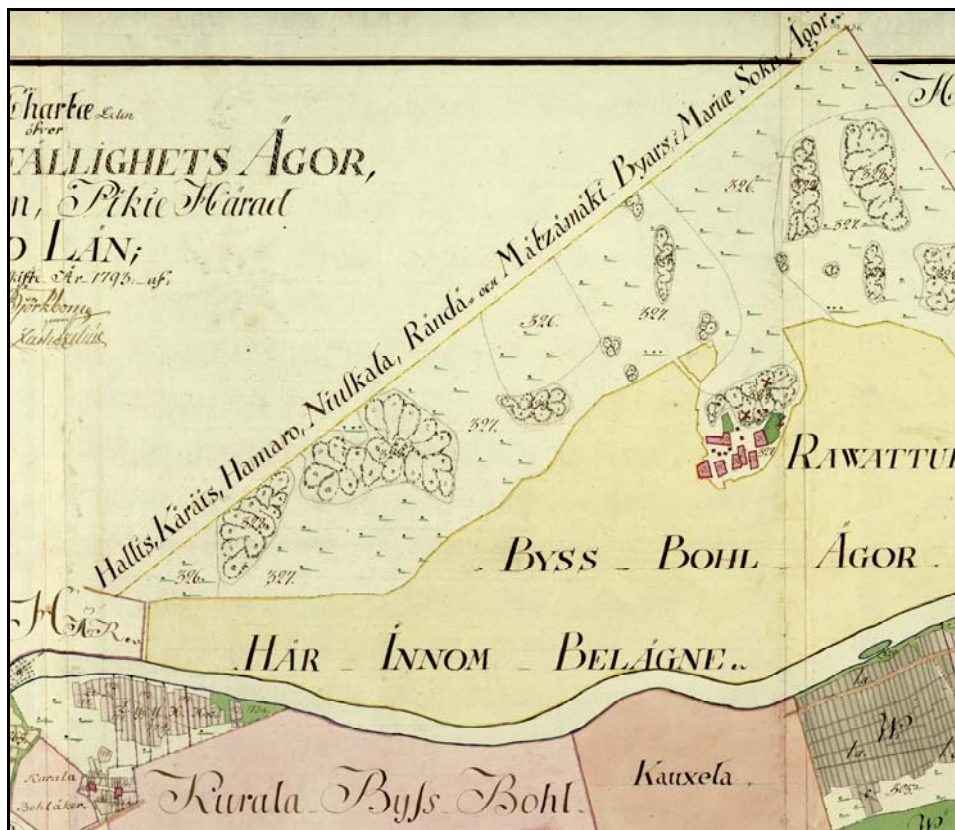
Vuoden 2010 tutkimuksissa, samoin kuin aikaisemmissakin koekaivauksissakin, havaittiin Ravattulan tontin keskiosassa, Vanhan Ravattulantien ja kallioiden väliin jäävällä alueella merkkejä sekä esihistoriallista ja historiallisen ajan toiminnasta. Nykyisten peltojen pohjoisreunasta löytyi yksi saviastian pala (KM 38281:2), joka ajoittunee joko kivikauden lopulle tai rautakaudelle kivimurskasekoitteen perusteella. Peltoalueelta aikaisemmin löydetyt saviastian palat ja kiviesinelöydöt viittaavat tätäkin varhaisempaan kivikauteen. Vanhan Ravattulantien pohjoispuolelle, kuusivaltaiseen metsään tehdyissä koekuopissa oli löysähköä mullan sekaista hiekkaa. Vallirakenteen kohdalla oli myös muriksi palaneita kiviä (rapakiveä). Nämä ilmiöt viittaavat kaskiviljelyyn ja siihen liittyvään vuoroviljelyyn. Kaisa Lehtosen inventointikertomuksen (sivun 80 liitekartta 31) vuoden 1759/1761 isojako/sarkajako-kartan mukaan pellot olivat samalla paikalla kuin nykyään. Kartta rajautuu nykyisten peltojen pohjoisreunaan ja peltojen pohjoispuolella on Ravattulan kylän metsää. Rinnealueen pellot voivat olla 1700-lukua vanhempia ja myöhemmin aluetta on voitu käyttää myös laitumena.



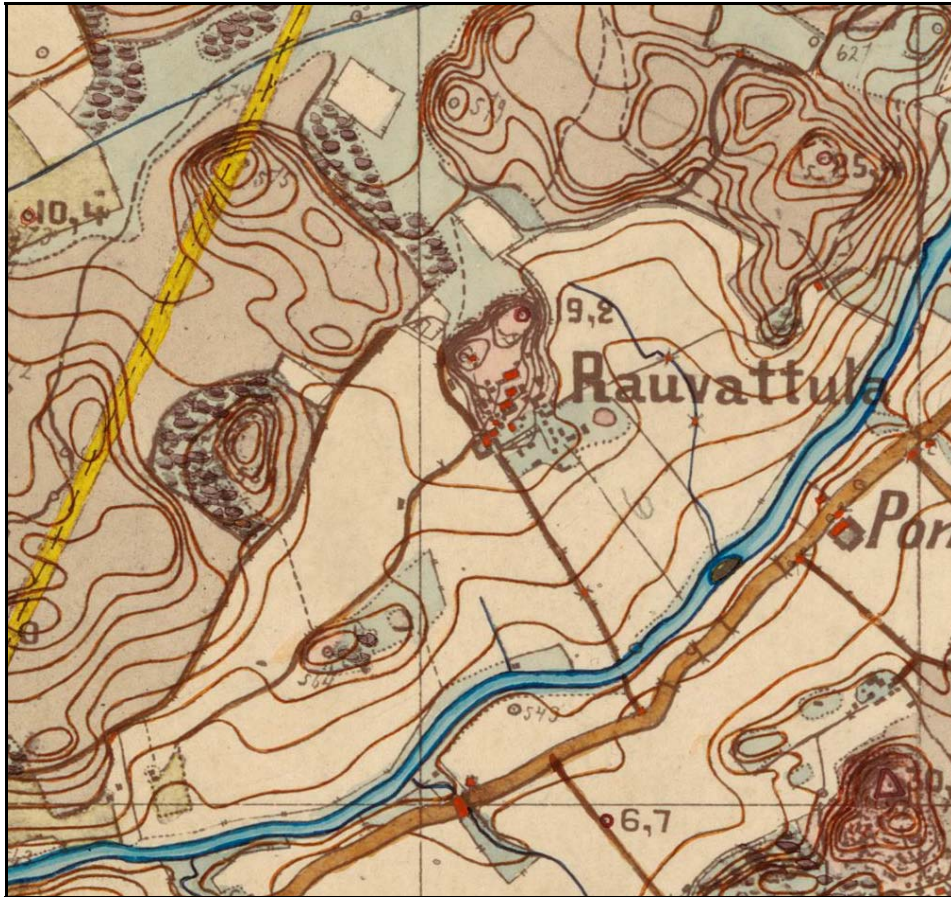
Kaisa Lehtosen inventointikertomuksen sivun 80 liitekartta 31 vuodelta 1761.



Ravattulan alue Anna-Liisa Hirviluodon vuoden 1954 inventointikertomuksen ilmakuvassa. Mattilan tilan rakennukset oikeassa yläkulmassa.



Ravattulan alue vuoden 1793 kartassa, oikealla Mattilan tilan rakennuksia.



Ravattulan alue vuoden 1880 senaatin kartassa IX:17 [Piikkiö]. Kansallisarkiston lähde: <http://digi.narc.fi/digi/view.ka?kuid=1155521>

Röykkiöiden 1 ja 2 läheisyyteen tehtyjen koekuoppien maaperän mukaan vanha peltomaa olisi ulottunut osittain röykkiökivien alle. Tällöin kyseiset röykkiöt olisivat peltoröykkiöitä. Röykkiön 1 kolmionomainen muoto esiintyy myös peltoröykkiöissä muualla Suomessa. Ella Kivikosken vuonna 1941 tutkima röykkiö oli rakenteeltaan selvästi rautakautinen eikä se muistuta peltoviljelykseen liittyvää kivirakennelmaa. Kaivetusta röykkiöstä löytyi rautakautisia aseita (KM 11286:1–36) sekä 500-luvulta että viikinkiajalta. Rinteen eteläosasta löytyneet saviastian palat ja lähiympäristöstä löytyneet yksittäiset aselöydöt viittaavat rautakautiseen toimintaan ja ehkä myös asutukseen. Sen selvittämiseksi tarvitaan laajempia tutkimuksia, sillä pienillä koekuopilla ei saada selville riittävän tarkasti asuinpaikan laajuutta ja sijaintia.

## LÖYDÖT

Löydöllisiä koekuoppia oli vain yksi. Koekuopasta S249, joka sijaitsi röykkiön 1 lounaispuolella, löytyi saviastian pala KM 38281:1 (ks. yleiskartta ja seuraavan sivun kuvat). Koekuopan saviastian palan sekoitteena oli käytetty kivimurskaa mm. kvartsia. Osittain karstoittunut pala on ulkopinnaltaan lohjennut, joten koristelusta ei ole tietoa. Astia on profiloitu. Ominaisuuksien mukaan pala voi olla joko kivikauden lopulta tai mahdollisesti myös rautakaudelta.





Saviastian palan KM 38281:1 sisä- ja ulkopinta  
Mitat: 31.2 x 28.2 x 8.1 mm, paino 6.3 g.  
DG.1580:10



Saviastian pala KM 38281:2, ulko- ja sisäpinta  
Mitat: 22.0 x 22.8 x 6.2 mm, paino 3.3 g.  
DG.1580:11



Vanhan Ravattulantien ja pellon välisen ojan pohjoispenkereestä löytyi pienempi saviastian pala KM 38281:2. Palan pinnalla on heikosti erottuvia pieniä naarmuja, jotka eivät välttämättä ole koristelua tai alkuperäistä pintakäsittelyä, vaan palaan kohdistuvia kulumisjälkiä. Palan harmaa savimassa on tiivistä ja sen sekoitteena on käytetty hienojakoisempaa kivimurskaa mm. kvartssia. Pala saattaa olla ponttipala kaarevan reunan perusteella. Palan pinnalla on pieniä mustia pyöreitä sieniä tai itiöitä. Pala ajoittunee kivikauden loppupuolelle.

#### YHTEENVETO

Tutkimuksissa paikannettiin, että Ravattulan eli entisen Mattilan tontin keskiosasta, Vanhan Ravattulan tien varrelta useita sekä kivikautisia että rautakautisia muinaisjäännöksiä. Tontin länsipuolella sijainneet hautaröykkiöt ovat olleet ensimmäiset selvät maanpäälliset merkit rautakautisesta asutuksesta. Itäisemmältä peltoalueella on rautakautisen miekan löytöpaikka ja kaksi uhrikiveä. Peltoalueen pohjoisreunasta on useampien tutkimuksien yhteydessä havaittu myös merkkejä kivikautisesta asuinpaikasta. Tontin pohjoisosan kallioharjanteen pohjoispuolelta ei vuoden 2010 tutkimuksissa tehty yhtään muinaisjäännöksiin liittyvää havaintoa.

Simo Vanhatalo, HuK

Helsinki 25.1.2011

- Digikuva 1 / DG.1580:1 Røykkiön 1 luoteisosa, panoraama, kuvattu lounaasta.
- Digikuva 2 / DG.1580:2 Røykkiön 1 länsiosa, kuvattu etelästä.
- Digikuva 3 / DG.1580:3 Sammaleen peittämä røykkiön1 kaakkoisosa, kuvattu luoteesta.
- Digikuva 4 / DG.1580:4 Kosteikkoalue ja sitä ympäröivä valli, panoraama, kuvattu etelälounaasta.
- Digikuva 5 / DG.1580:5 Kosteikkoa ympäröivä valli, kuvattu lännestä.
- Digikuva 6 / DG.1580:6 Kosteikon kaakonpuoleinen valli ja peruslinja, kuvattu lännestä.
- Digikuva 7 / DG.1580:7 Koekuoppa S242/JT3, profiilissa näkyy musta hiilikerros ja alla rapautuneiden kivien kerros.
- Digikuva 8 / DG.1580:8 Tuija Väisänen dokumentoi ja Jasse Tiilikkala kaivaa koekuoppaa.
- Digikuva 9 / DG.1580:9 Tuija Väisänen dokumentoi ja Jasse Tiilikkala kaivaa koekuoppaa S242/JT3.
- Digikuva 10 / DG.1580:10 Saviastian pala KM 38281:1, joka löytyi koekuopasta S249.
- Digikuva 11 / DG.1580:11 Saviastian pala KM 38281:2, joka löytyi Vanhan Ravattulantien eteläpuolisen ojan pohjoisreunasta.



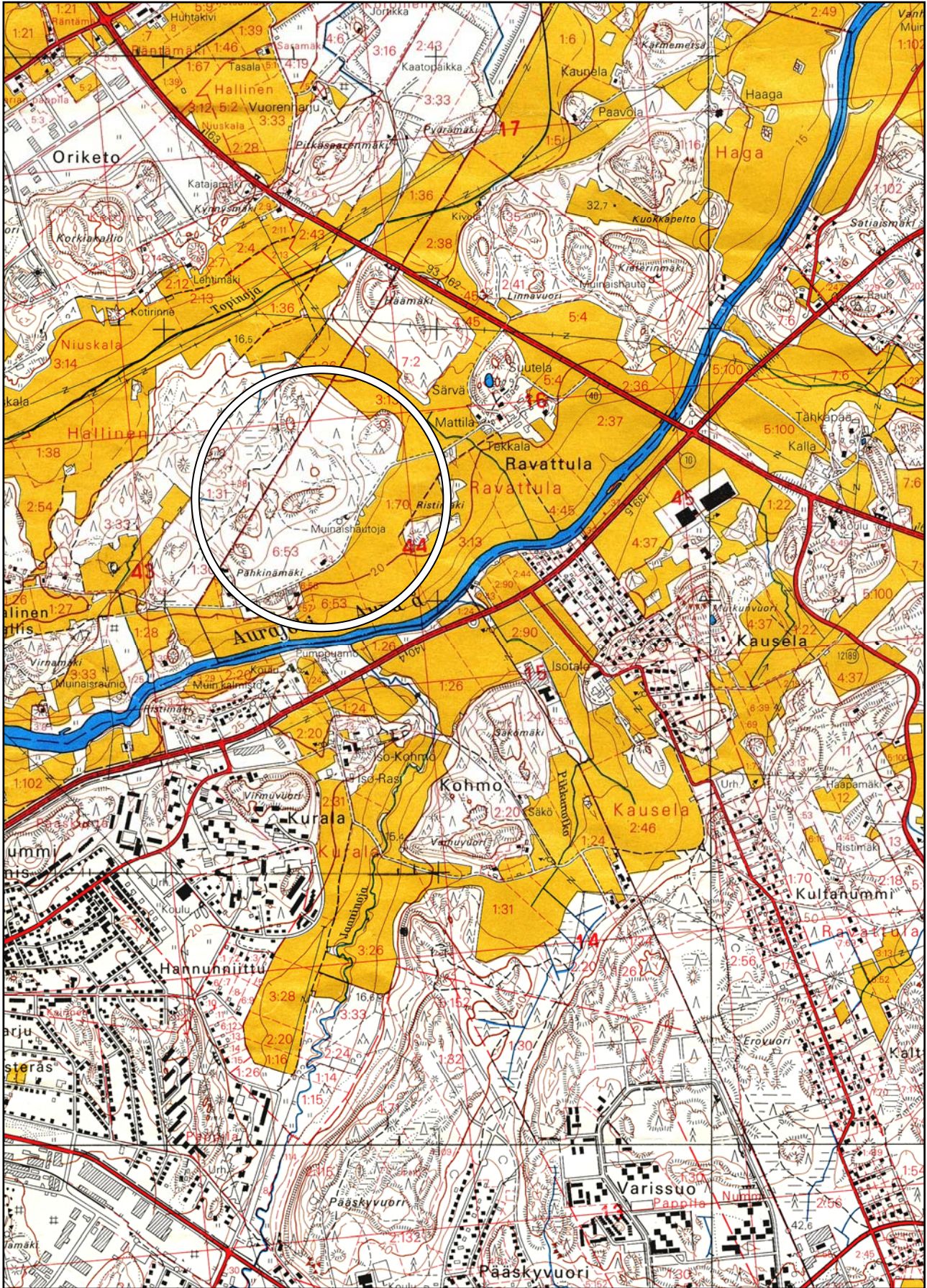
KAARINA Mattila

Simo Vanhatalo 2010

PK 104312 Littoinen, painettu 2001 (Turun ja Kaarinan raja on muuttunut Pähkinämäen kohdalla)

P: 6715503–6716129, I: 3243505–3243981, Z<sub>N60</sub>: 25–30

N: 6712684–6713310, E: 243440–243915, Z<sub>N2000</sub>: 25.3–35.3



KAARINA Mattila  
Simo Vanhatalo 2010  
Yleiskartta 1:2000



3243600 3243700 3243800 3243900

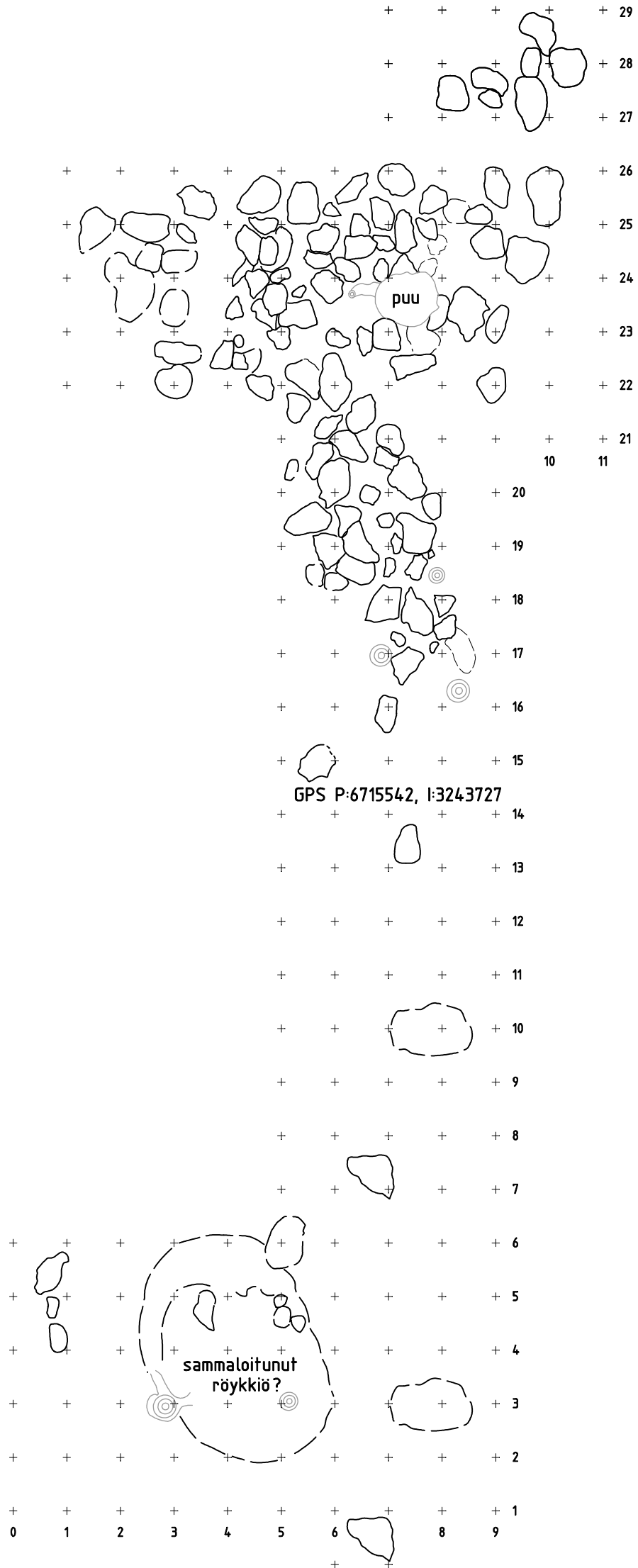
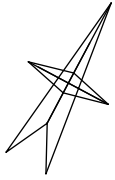
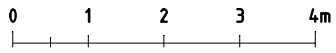
0 10 20 30m

- S203 koekuoppa/GPS-piste Simo Vanhatalo 2010
  - + H2 + J1 koekuoppa Heljä Brusila, Jouko Pukkila 2004
  - D ◦ 2 koekuoppa Jouko Pukkila 2004
  - × lk.3 koekuoppa Heljä Brusila 1990
  - × KL1998:30 Kaisa Lehtosen v.1998 inventointikohte kallio
- karttapohjana on käytetty kaavakarttaa

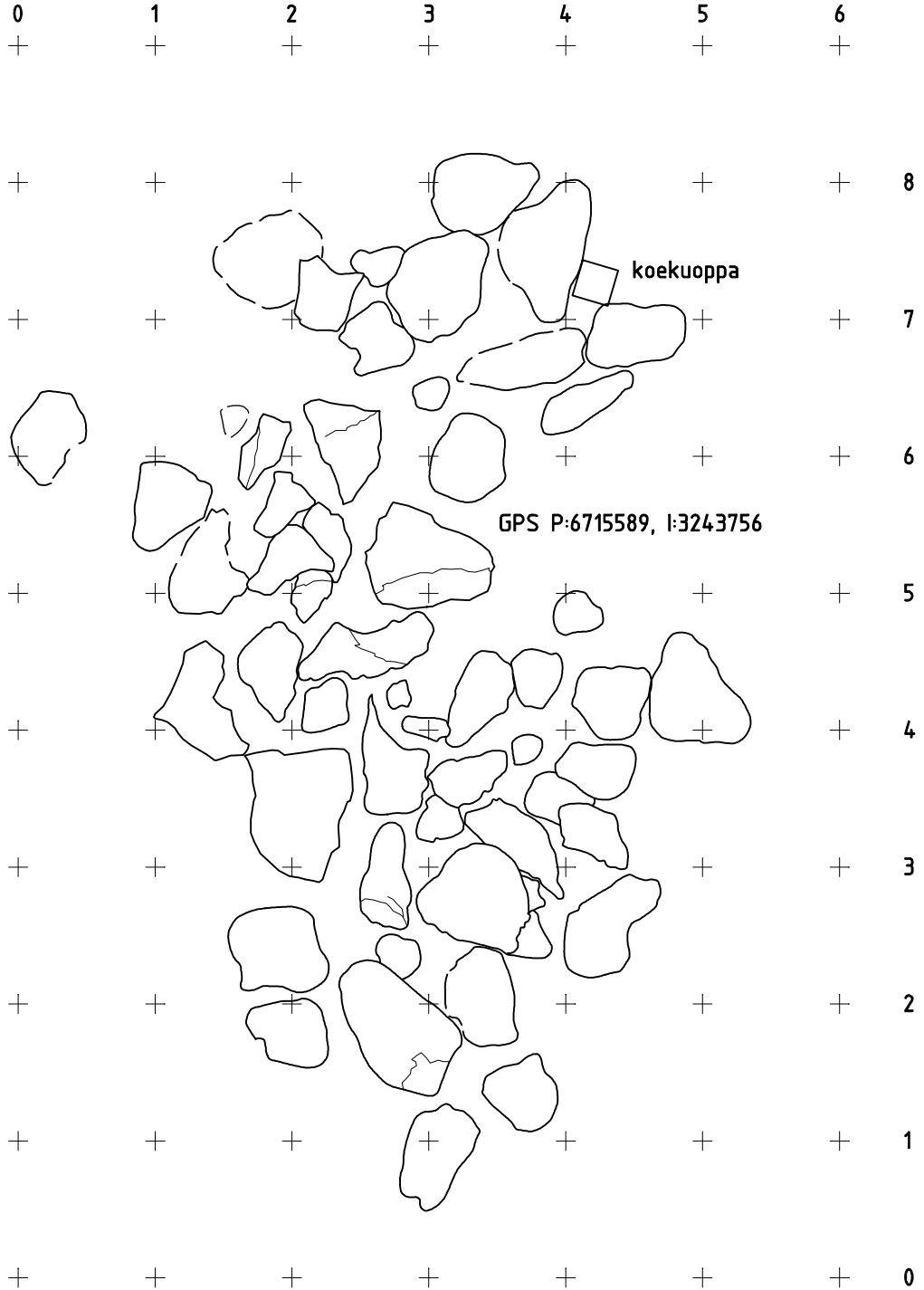
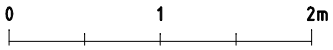
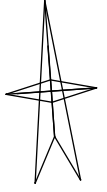
6716000  
6715900  
6715800  
6715700  
6715600  
6715500  
6715400

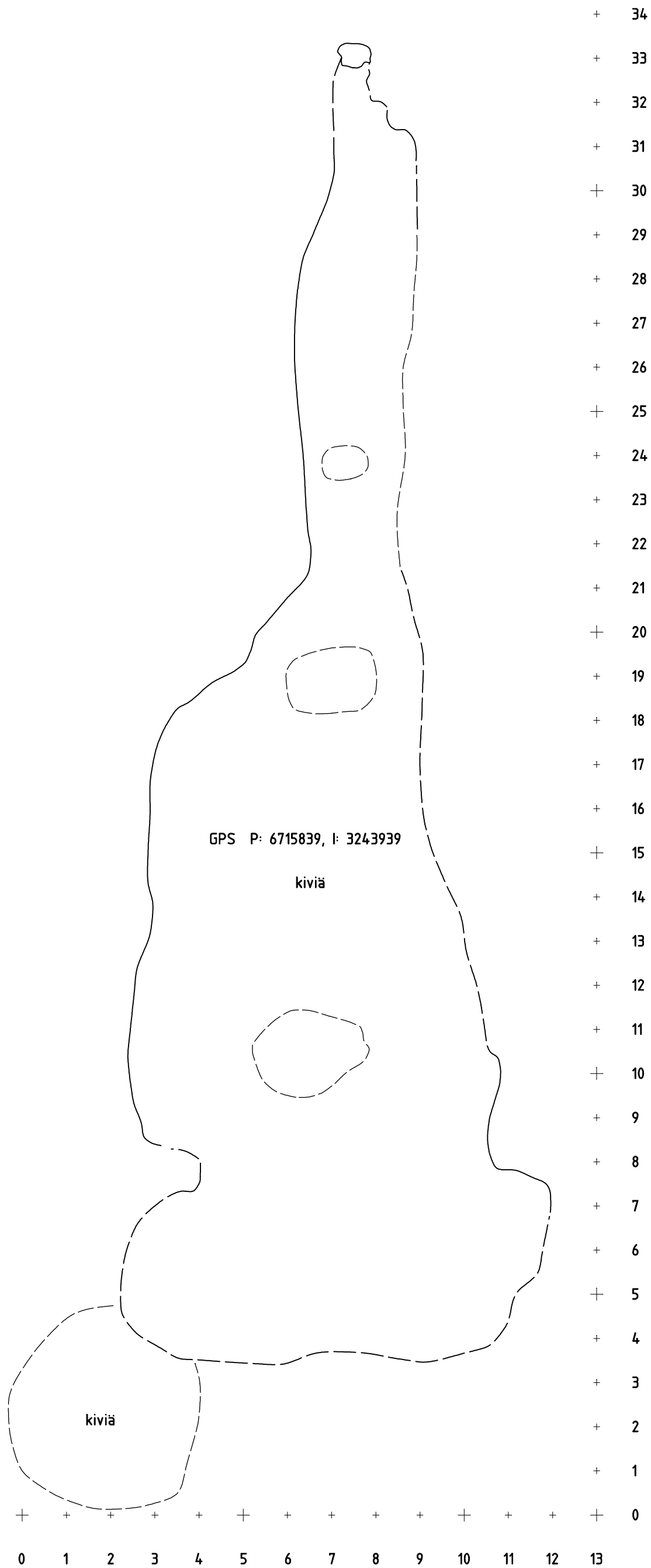
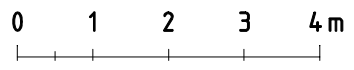
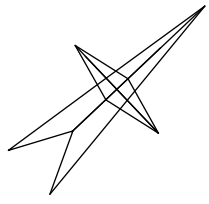


KAARINA Mattila  
röykkiö 1, mk 1:100  
Simo Vanhatalo 2010  
piirt. Tuija Väisänen



KAARINA Mattila  
 røykkiö 2, mk 1:50  
 Simo Vanhatalo 2010  
 piirt. Tuija Väisänen









Digikuva 1 / DG. 1580: 1  
Röykkiön 1 luoteisosa, kuvattu lounaasta.



Digikuva 2 / DG. 1580: 2  
Röykkiön 1 länsiosa, kuvattu etelästä.



Digikuva 3 / DG. 1580: 3  
Sammaleen peittämän röykkiön 1 kaakkoisosa, kuvattu luoteesta.



Digikuva 4 / DG. 1580: 4  
Kosteikkoalue ja sitä ympäröivä valli, kuvattu etelälounaasta.



Digikuva 5 / DG. 1580: 5  
Kosteikkoa ympäröivä valli, kuvattu lännestä.



Digikuva 6 / DG. 1580: 6  
Kosteikon kaakonpuoleinen valli ja peruslinja, kuvattu lännestä.



Digikuva 7 / DG. 1580: 7  
Koeuoppa S242/JT3 vallin eteläreunassa, profiilissa näkyy musta hiilikerros ja alla rapautuneiden kivien kerros.



Digikuva 8 / DG. 1580: 8  
Tuija Väisänen dokumentoi ja Jasse Tiilikkala kaivaa koeuoppaa.



Digikuva 9 / DG. 1580: 9  
Tuija Väisänen dokumentoi ja Jasse Tiilikkala kaivaa koeuoppaa S242/JT3.

## KOEKUOPPIEN TIEDOT

(tunnus+gps/kaivajan nimikirjaimet ja koekuopan numero, sijainti)

S203/JT1, tontin pohjoisnurkassa, koko 40 x 50 cm, syvyys 35 cm  
Turpeen paksuus oli noin 15 cm. Turpeen alla oli peltomultaa noin 25 cm:n paksuudelta ja sen alapuolella savea.

S204, tontin pohjoisnurkassa, koko 30 x 30 cm  
Pieni koekuoppa kaivettiin alueen koillisosaan. Koekuopassa sammal- ja turvekerroksen paksuus oli noin 20 cm. Turpeen alta tuli esiin kallio.

S205, tontin pohjoisnurkassa, koko 40 x 40 cm, syvyys 40 cm  
Koekuoppa kaivettiin alueen koillisosaan. Turpeen paksuus oli 10–15 cm. Sen alta tuli noin 10 cm paksuinen musta palaneen maan kerros. Sen alla oli paljon pikkukiviä, joiden alta tuli esiin harmaa peltomullan kerros ja ruskea hiekka.

S206, tontin pohjoisnurkassa, koko 40 x 40 cm  
Sammal ja turvekerroksen paksuus oli noin 15 cm, turpeen alla oli ohut musta maakerros ja sen alla kallio.

S207, tontin pohjoisnurkassa, koko 40 x 40 cm, syvyys 40 cm  
Turvekerroksen paksuus oli noin 15 cm. Turpeen alla oli ohut huuhtoutumiskerros ja ohut peltomullan tapainen, irtonainen kerros noin 5–10 cm, alla vaaleanruskea hiekka. Aivan kuopan reunassa oli tummanruskeaa hiekkaa ja pikkukiviä.

S208, tontin pohjoisnurkassa, koko 40 x 40 cm, syvyys 30 cm  
Turvekerros oli ohut, vain 3 cm:n paksuinen ja sen alla oli ohut huuhtoutumiskerros. Koekuopassa oli moreenimaata, hiekkaa ja kiviä, joiden läpimitta oli 15–25 cm.

S209, tontin pohjoisnurkassa, koko 25 x 25 cm  
Noin 10 cm paksuisen sammalen ja turpeen alta esiin tuli kallio.

S210, tontin pohjoisnurkassa, koko 40 x 40 cm, syvyys 40 cm  
Turpeen paksuus oli 15–20 cm. Sen alla oli tumma ruskeanharmaa 15–20 cm paksuinen multainen maakerros, jossa oli välissä hienoa hiekkaa. Tumman maakerroksen pohjalla oli ohut nokikerros. Sen alla oli pikkukiviä, joiden läpimitta oli 10–15 cm. Kallio tuli esiin noin 40 cm:n syvyydessä.

S211, tontin pohjoisnurkassa, koko 40 x 40 cm, syvyys 30 cm  
Turpeen paksuus oli 5 cm. Sen alla oli noin 10 cm:n paksuinen peltomultakerros, jonka alla pikkukivien sekainen savi.

S212, tontin pohjoisnurkassa, koko 40 x 40 cm, syvyys 30 cm  
Turpeen paksuus oli 6–10 cm. Sen alla oli kivinen vaaleanruskea moreenimaa, jossa pohjalla noin 30 cm:n syvyydessä oli isoja kiviä.

S222, röykkiö 2:n koillispuolella, koko 40 x 40 cm, syvyys 30 cm  
Ruskea hiekkainen moreenimaa tuli heti turpeen alapuolelta.

S223, röykkiö 2:n pohjoispuolella, koko 40 x 40 cm, syvyys 30 cm  
Koekuopan pinnasta tuli savista multaa 10–15 cm:n paksuudelta. Sen alta tuli vaaleanruskea moreeni.

S224, röykkiö 2:n pohjoispuolella, koko 40 x 40 cm, syvyys 30 cm  
Multainen pintamaa oli noin 15 cm:n paksuinen. Mullan alla oli tiivis savensekainen ruskea hiekka.

S225, röykkiö 2:n luoteispuolella, koko 40 x 40 cm, syvyys 30 cm  
Turpeen paksuus oli noin 10 cm. Sen alta tuli esiin 3–4 cm:n paksuinen savinen ja tiivis multakerros, jonka alla oli hiekkaa. Hiekan seassa oli muutamia hiilimuruja. Pohjalla oli savi.

S226, röykkiö 2:n pohjoispuolella, koko 40 x 40 cm, syvyys 30 cm  
Turvekerroksen paksuus oli noin 10 cm. Sen alta savinen hiekan ja mullan sekainen maa, ei kuitenkaan selkeää peltokerrosta. Seassa oli joitakin pikkukiviä ja pohjalla hiekkaa.

S227, löytymättömän röykkiön 3 kohta, koko 40 x 40 cm, syvyys 30 cm  
Koekuopan pinnassa oli noin 15 cm paksuinen kerros kokkareista hiekansekaista multamaata. Sen alta oli noin 15 cm:n paksuinen ruskea hiekkakerros ja sen alta savi.

S240 JT2, vallin pohjoisreunassa, koko 50 x 50 cm, syvyys 35 cm  
Koekuoppa kaivettiin kosteikkoon. Pinnassa oli paksu tumman harmaa liejuinen savi 20–25 cm:n paksuudelta, alla vaaleanruskeaa hiekkaa ja soraa, joka muuttuu jälleen harmaaksi saveksi noin 35 cm:n syvyydessä.

S241 JT1, vallirakenteen sisäpuolella kosteikossa, koko 50 x 50cm, syvyys 40 cm  
Koekuoppa kaivettiin kosteikon keskelle. Turpeen alta alkoi tahmea ja kostea harmaa savikerros.

S242 JT3, vallin eteläreunassa, koko 50 x 50 cm, syvyys 42 cm. Digikuvat: DG1580:7–8  
Koekuoppa kaivettiin vallin päälle. Pintaturpeen paksuus oli 5 cm. Sen alta tuli esiin vaalea hiekka, jonka alla oli ruskeaa hiekkaa ja rapautuneiden kivien kerros sekä ohut 1.5–2 cm:n paksuinen palokerros noin 27 cm:n syvyydessä. Palokerroksen alta tuli oranssinruskea hiekka- ja kivikerros, jonka kivien läpimitta oli 1–5 cm. Kuoppaa syvemmillä kaivettaessa rapautuneen kivien määrä väheni ja niiden alla oli pääasiassa vaaleanruskeaa hiekkaa.

S247, avohakkuualueen pohjoisosassa, koko 40 x 40cm, syvyys 35 cm  
Koekuoppa kaivettiin avohakkuualueen pohjoispäähän. Pintaturpeen paksuus oli 10 cm. Sen alta esiin tuli multaista hiekkaa 15–20 cm:n paksuudelta. Hiekan alla oli savi.

S248, tontin pohjoisosassa, koko 40 x 40 cm, syvyys 25 cm  
Turpeen paksuus oli noin 10 cm. Sen alta tuli esiin multainen ruskea hiekka, jonka seassa oli savea. Hiekan alta 15–20 cm:n syvyydestä tuli savimaa.

S249, röykkiön 1 länsipuolella P: 6715536 I: 3243710, koko 50 x 50cm, syvyys 40 cm  
Pintaturpeen paksuus oli noin 10 cm ja sen alta tuli esiin vaaleanruskeaa hiekkaa. Koekuopasta löytyi saviastian pala (KM 38281:1, paino 6.3 g), jonka sekoitteena oli käytetty kivimurskaa.

S250, röykkiön 1 eteläpuolella, koko 30 x 30 cm, syvyys 40 cm  
Pintaturve oli noin 10 cm paksuinen. Sen alla oli irtonainen hiekansekainen ruskeanharmaa peltomulta 15–20 cm:n paksuudelta, alla savimaa.

S251, röykkiön 1 keskiosassa, koko 30 x 30 cm, syvyys 40 cm  
Pintaturve oli noin 10 cm:n paksuinen. Alta tuli esiin noin 15 cm:n paksuinen ruskeanharmaa hiekkainen multakerros, jonka alla oli harmaa savi.

Koekuoppatiedot perustuvat Tuija Väisäsen muistiinpanoihin.