

KOLARI

Hannukaisen rautakaivosalueen arkeologinen inventointi 1.-5.8.2011

**Piritta Häkälä 2011
Museovirasto
Arkeologiset kenttäpalvelut**



DG2259:1

Tiivistelmä

Kolarin Hannukaisiin suunnitellulla rautakaivosalueella inventoitiin 1.-5.8.2011. Inventoinnin suorittivat tutkija Piritta Häkälä ja tutkimusavustaja Niko Anttiroiko Museovirastosta. Inventoinnissa käytiin läpi kaivosalueelle suunnitellut louhos-, sivukivi- ja rikastushiekka-alueet. Inventoinnissa ei löydetty yhtään esihistorialliselle ajalle ajoittuvaa kiinteää muinaisjäännöstä. Sen sijaan löydettiin historiallisen ajan kiinteitä muinaisjäännöksiä kuten tervahauta ja rakennuksen pohjia. Inventoinnissa ei tarkastettu aiemmin tunnettuja kohteita lainkaan.

Inventoidun alueen laajuus: noin 33 neliökilometriä

Tutkimuskustannukset: Northland Mines Oy

Sisältö

Sisältö.....	1
Johdanto	2
Alueen tutkimushistoria ja käytetty lähdeaineisto	3
Inventointialue ja inventoinnin kulku	4
Kohteet.....	6
Kuvaluettelo.....	6
Käytetyt lähteet	7
Kohdekuvaukset.....	8
Inventoinnissa havaitut muut kohteet	16
Liitteet	

Johdanto

Lapin ELY-keskus pyysi Museovirastolta lausuntoa Northlands Mines Oy:n Kolarin Han-nukaisen rautakaivoshankkeen ympäristövaikutusten arviointiohjelmasta. Lausunnossa (Diar. 067/304/2011) Museovirasto totesi, että kaivoshankkeen suunnittelun edetessä alueen arkeologi-sia selvityksiä tulee hyvissä ajoin täydentää maankäytön muutosalueiden sekä logistiikan edellyt-tämien linjausten alueilla. Tämän johdosta Northlands Mines Oy tilasi Museovirastolta arkeologisen inventoinnin (Diar. 227/304/2011), joka kohdennettiin nimenomaan muuttuvan maankäytön alueel-le. Inventoinnin suorittivat Museoviraston Kulttuuriympäristön hoito-osaston arkeologiset kenttäpal-velut yksikön tutkija Piritta Häkälä ja tutkimusavustaja Niko Anttiroiko 1. – 5.8.2011.

Inventoinnin aikana käytiin läpi kaikki ne alueet, joihin kaivoshankkeen ensisijaiset vaiku-tukset kohdistuvat, eli louhos- sivukivi- ja rikastushiekka-alueet sekä siirtolinjat. Karttamateriaalin näistä alueista toimitti tilaaja. Inventoinnissa pyrittiin peruskarttojen ja aiemmista inventoinneista saadun tiedon avulla löytämään potentiaaliset alueet, joilta muinaisjäänöksiä inventointialueella todennäköisimmin olisi. Nämä alueet käytiin maastossa läpi ja sopiviin kohtiin tehtiin koepistoja.

Inventoinnissa löydettiin kolme historialliselle ajalle ajoittuvaa kiinteää muinaisjäännöstä sekä yksi muu kohde, joka todennäköisimmin on uudempi rakennuksen pohja. Yhtään esihistorial-liselle ajalle ajoittuvaa kiinteää muinaisjäännöstä ei inventointialueelta havaittu.

Raportissa kohteiden koordinaatit on ilmoitettu sekä ETRS-TM35FIN tasokoordinaatteina että KKJ:n yhtenäiskoordinaatteina.

Helsingissä 29.11.2011 Piritta Häkälä

Alueen tutkimushistoria ja käytetty lähdeaineisto

Kolarin alueella on tehty melko paljon erilaisia arkeologisia inventointeja. Suurin osa näistä on ollut erilaisia osainventointeja, joissa on käyty läpi tietty alue joko maankäytön vaatimusten mutta myös tieteellisen mielenkiinnon takia. Tällainen tieteellisen kysymyksenasettelun perusteella tehty inventointi on mm Göran Lybeckin teemainventointi vuodelta 2010, jossa etsittiin varhaismesoliittista asutusta 160 metriä mpy olevilta rantatörmiltä.

Koko kunnan alueella yleisluontoisen perusinventoinnin on tehnyt Hilikka Oksala 1997. Lisäksi koko kunnan alueen kattava on ollut Antti Krapun tekemä arkistoinventointi vuodelta 2007. Tässä inventoinnissa käytiin läpi kaikki Kolarin alueen tunnetut muinaisjäännökset, joista myös suurin osa tarkastettiin maastossa, mutta uusia kohteita ei etsitty lainkaan. Lisäksi Kolarin alueella on tehty lukuisia yksittäisten kohteiden tarkastuksia eri arkeologien toimesta. Suurin osa näistä tarkastuksista ja inventoinneista on tehty 1980 ja 1990 – luvuilla. Myös 2000-luvulla alueella on ollut runsaasti toimintaa. Nyt tehty inventointi rajoittui Northland Mines Oy:n suunnitteleman Hannukaisen rautakaivoksen alueelle. Hankkeeseen liittyen alueella on inventoinut myös Timo Jussila (Mikroliitti Oy) vuosina 2007 ja 2008. Nämä muinaisjäännösinventoinnit olivat myös kaivosyhtiön tilaamia.

Kolarin kunnan alueelta tunnettiin ennen nyt tehtyä inventointia 152 kiinteää muinaisjäännöstä. Inventoidulla kaivosalueella näistä sijaitsee kuusi, joista yksi on esihistorialliselle ajalle ajoittuva kvartsilouhos. Loput viisi alueen kohdetta ovat historiallisen ajan kiinteitä muinaisjäännöksiä. Nämä kohteet ovat tervahautoja sekä erilaisia rakennuksenpohjia. Aivan suunnitellun kaivosalueen ulkopuolella sijaitsee lukuisa määrä kiinteitä muinaisjäännöksiä, jotka keskittyvät lähinnä Äkäsjoen varteen sekä alueen pienien järvien rannalle (liite 1). Näissä kohteissa on niin kivikautisia asuinpaikkoja kuin historiallisen ajan kohteitakin. Nyt suoritetussa inventoinnissa löydettiin kolme uutta historiallisen ajan kiinteää muinaisjäännöstä sekä yksi kohde, jota ei luokiteltu kiinteäksi muinaisjäännökseksi, mutta joka syötettiin kuitenkin muinaisjäännösrekisteriin (Lamunjänkkä 1000019028).

Nyt puheena olevan inventoinnin suunnitteluvaiheessa Museoviraston arkisto oli kiinni arkiston muuton vuoksi. Tämä takia inventoinnin valmistelussa aiempien inventointien raporteista olivat käytössä vain Antti Krapun sekä Timo Jussilan et al raportit. Lisäksi inventoinnin suunnittelussa ja apuna käytettiin Museoviraston ylläpitämää muinaisjäännösrekisteriä.

Inventointialue ja inventoinnin kulku

Nyt inventoitu alue on lähinnä vaara-alueita, jota halkovat useat pienet purot ja suot. Inventointialueen eteläpuolella virtaa Äkäsjoki ja itäpuolella Kuerjoki, joka on tunnettu komeista koskistaan, Kuerlinkoista. Inventointialueen pohjoisosan länsipuolella sijaitsevat tunnetut seitakohteet Kirkkopahta ja Pakasaivo. Vaara-alueilla maasto on helppokulkuista, mäntyvaltaista kangasmaastoa. Paikoin maaperä on hienorakeista hiekkaa ja paikoin karkeaa soraa. Puroalueilla kasvillisuus runsastuu ja siellä kasvaa mm koivuja, suopursua ja juolukkaa. Varsinaiset inventointialueet ovat kaivosalueella sijaitsevat louhos-, sivukivi- ja rikastushiekka-alueet (kuva 1). Inventointialueeseen kuuluvat myös Hannukaisissa vuosina 1978-1990 sekä Rautuvaarassa vuosina 1962-1988 toimineet kaivosalueet (GTK/Tietoaineistot/Suomen kaivosteollisuus). Tältä osin alue on jo osin kaivostoiminnan vahvasti muokkaamaa. Rautamalmin hyödyntäminen Kolarissa on tosin alkanut jo 1600-luvulla, jonka lisäksi alueen kalkkivarantoja on hyödynnetty 1700-luvulta alkaen (Lokio 1996). Juvakaisenmaan rautakaivos toimi vuosina 1662-1917 ja se sijaitsi Rautuvaarasta 8 km lounaaseen (GTK/Tietoaineistot/Suomen kaivosteollisuus).

Kolarin pohjoisosat ovat osin supra-akvaattista aluetta, mutta kunnan eteläosissa ovat vaikuttaneet Itämeren eri rantavaiheet. Kunnan pohjoisosassa on voinut vaikuttaa Muonion jääjärvi ja Äkäsjoen alueella on havaittavissa eri Ancylysrantoja, mm. Ancylysmaksimi (Johansson 2005, Manninen & Hertell 2011, fig.5). Jussilan mukaan varhainen Ancylysjärvi on saattanut varhaisvaiheessaan ulottua Äkäsjokivarresta Hannukaisen lounaispuolella ja Äkäsjokisuussa n. 170-175 korkeustasolle (Jussila 2007).

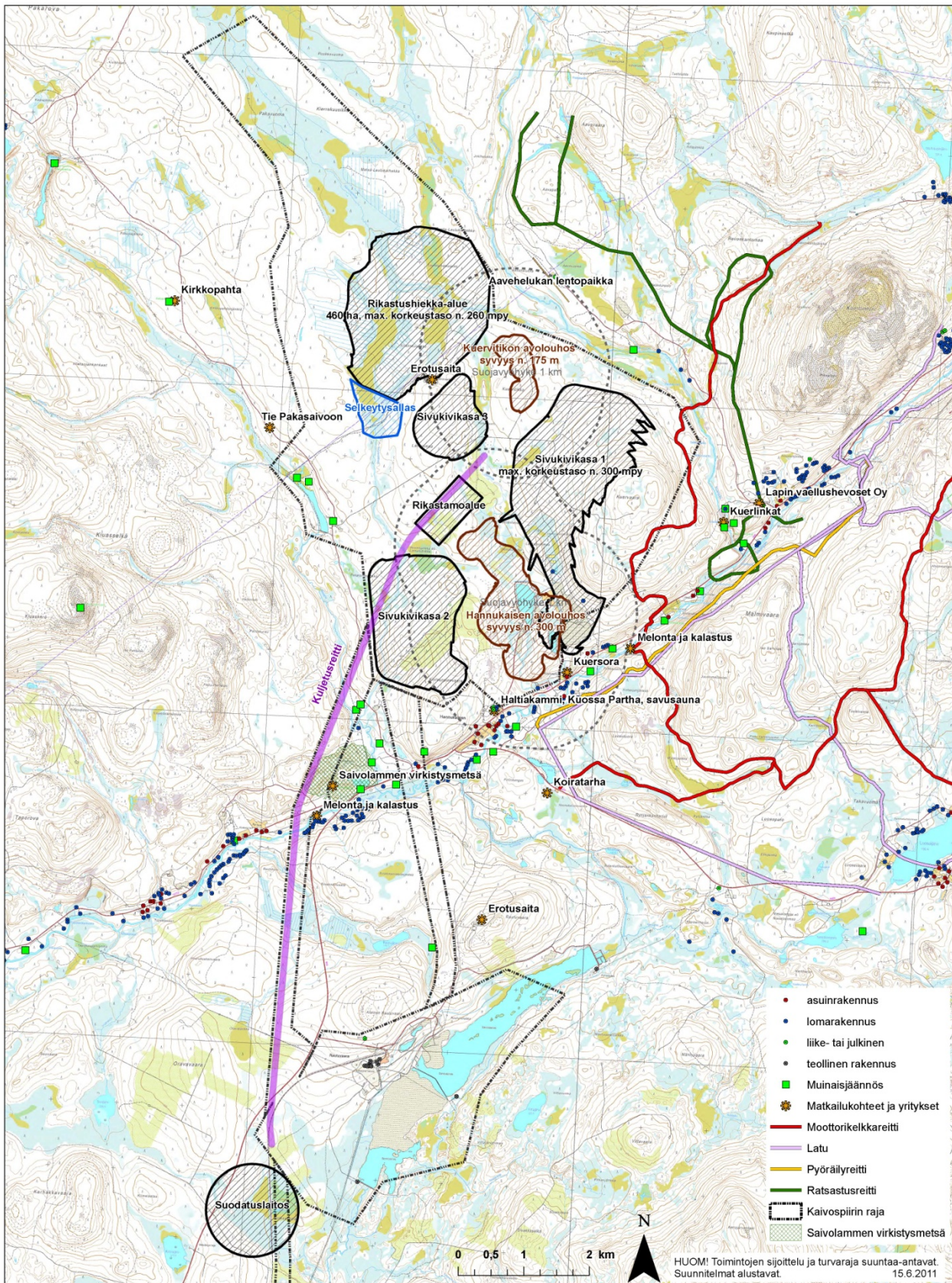
Koska inventointialueella nämä eri rantavaiheet eivät ole vaikuttaneet, suunnattiin inventointi sellaisille alueille, joilta voisi olettaa löytyvän esimerkiksi metsästykseseen ja poronhoitoon liittyviä kohteita. Tällaisia alueita ovat soiden tai purojen rajaamat hiekkakankaat, joilla voisi olla mm. pyyntikuoppia. Soihin rajautuviin, asutukselle sopiviin kohtiin tehtiin koepistoja mahdollisen asutuksen löytämiseksi. Yhtään pyyntikuoppaa tai esihistoriallista asuinpaikkaa ei kuitenkaan löydetty. Paikoittain alue on melko tasaista hiekkapohjaista männikköä, josta minkäänlaisten kiinteiden muinaisjäännösten löytyminen tuntui varsin epätodennäköiseltä. Kaivosalueen sisällä on edelleen käytössä oleva erotusaita, mutta inventointialueilta sellaisia ei löydetty. Kaivosalueen sisällä on myös käytöstä poisjääneitä erotusaitoja, jotka kuitenkin ovat niin nuoria, ettei niitä voida lukea muinaisjäännöksiksi.

Alueen historiallinen asutus on pääasiallisesti keskittynyt jokien ja järvien rannoille. 1600-luvun lopulta ovat ensimmäiset järvikylät Sieppijärvi ja Kurtakko. Pääasiallisesti kylät, kuten esim. Äkäslompola ja Yllärjärvi, ovat kuitenkin 1700-luvun lopulta (Lokio 1996). Inventointialue on ollut lähinnä kiinteän asutuksen ulkopuolella olevaa takamaata, joka on toiminut pääasiassa nautinta- ja riistamaana alueen kiinteälle asutukselle.

Vuoden 2007 inventoinnissa Timo Jussila toteaa alueella tavattavan historiallisen ajan rakennuksen pohjia, joita hän kutsui termillä pirtinpohja. Kyseessä on hänen mukaansa nelisivuinen maahan kaivettu asumuksen pohja, jossa on ympärillä vallit ja yhdessä nurkassa luonnonkivistä rakennettu matala uuni, josta on usein näkyvillä uunin aukko kuopan lattiatasossa sekä vallin ulkopuolella olleen hormin aukko. Nyt tehdyssä inventoinnissa löydettiin yksi tällainen Jussilan kuvaama kohde (Hirvasjänkkä 1000019026). Tämän pirtinpohjan lisäksi löydettiin kaksi muuta rakennuksen pohjaa, joista Lamunjänkkä (1000019028) todennäköisesti on uudempi, 1900-luvulle ajoittuva kohde, jota siksi ei luokiteltu kiinteäksi muinaisjäännöksenä, mutta joka syötettiin kuitenkin muinaisjäännösrekisteriin.

Hannukaisen rautakaivos Toiminta-alue ja nykytilanne

RAMBOLL



Kuva 1. Suunnitellut sivukivikasa-, louhos- ja rikastushiekka-alueet kaivosalueella sekä suunnitellun kuljetusreitin linjaus. (Kartta saatu 1.7.2011)

Kohteet

Taulukko 1. Inventoinnissa löydetyt kiinteät muinaisjäännökset.

Kohteen nimi	mj-tunnus	Muinaisjäännöstyyppi	Tyypin tarkenne	Ajoitus	S.
Hirvasjänkkä	1000019026	asuinpaikat	talonpohjat	historiallinen	8
Kivivuopionoja	1000019027	työ- ja valmistuspaikat	tervahaudat	historiallinen	11
Rautuoja	1000019029	asuinpaikat	talonpohjat	historiallinen	13

Taulukko 2. Inventoinnissa löydetyt muut kohteet

Kohteen nimi	mj-tunnus	Muinaisjäännöstyyppi	Tyypin tarkenne	Ajoitus	S.
Lamunjänkkä	1000019028	asuinpaikat	talonpohjat	historiallinen	16

Kuvaluettelo

Taulukko 3. Inventoinnissa otetut digikuvat

Kuvanro.	Kohde	Kuvaaja	Kuvateksti
DG2190:1	Hirvasjänkkä	P. Häkälä	Pirtinpohja kuvan keskellä, rakenteessa kasvaa nuorta kuusta. Taustalla kapea soistunut alue, jonka keskellä virtaa puro. Kuvattu länteen.
DG2190:2	Hirvasjänkkä	P. Häkälä	Tutkimusavustaja Niko Anttiroiko seisoo tulisijan kohdalla. Kuvan vasempaan laitaan jää Hirvasjänkkä ja oikealla puolella on puro ja soistuma. Kuvattu etelään.
DG2191:1	Kivivuopionoja	P. Häkälä	Niko Anttiroiko kairaa tervahautaa. Halssi näkyy kuvan vasemmassa laidassa. Kuvattu lounaaseen.
DG2191:2	Kivivuopionoja	P. Häkälä	Tervapirtti, jossa myös tulisija. Kuvattu pohjoiseen.
DG2192:1	Lamunjänkkä	P. Häkälä	Yleiskuva pihapiiristä. Talon pohja kuvan vasemman laidan kuusikossa. Kuvattu lounaaseen.
DG2193:1	Rautuoja	P. Häkälä	Yleiskuva alueesta. Kiuas näkyy kohoumana koivunkannon vieressä. Kuvattu itään.
DG2193:2	Rautuoja	P. Häkälä	Rakennuksen pohja näkyy vallimaisena rakenteena. Kiuas koivunkannon vieressä. Kuvattu pohjoiseen.
DG2259:1	Hannukainen	P. Häkälä	Hannukaisen kaivos- ja soranottoaluetta. Kuvattu etelään.

Käytetyt lähteet

Arkistolähteet

Jussila, Timo; Rostedt, Tapani Schulz Hans-Peter 2007. *Äkäsjokisuun, Äkäsjokivarren ja Hannukaisten alueen muinaisjännösinventointi 2007*. Museoviraston arkisto.

Jussila, Timo & Poutiainen, Hannu 2008. *Kolari Rautuvaaran alueen muinaisjännösinventointi 2008*. Museoviraston arkisto.

Lybäck, Göran 2010. *Lutanginkangas 1-3 ja Moottorirata*. Museoviraston arkisto.

Painetut lähteet

Lokio, Jarmo 1993. *Lapin kulttuuriympäristöohjelma*. Diplomityö. Oulun yliopisto/arkkitehtuurin osasto.

Manninen, Mikael. A & Hertell, Esa 2011. Few and Far between – an Archive Survey of Finnish Blade Finds. Teoksessa (toim.) Rankama, Tuija. *Mesolithic Interfaces. Variability in Lithic Technologies in Eastern Fennoscandia*. The Archaeological Society of Finland.

WWW-lähteet

Johansson, Peter 2005. Jääjärvet. Teoksessa *Pohjois-Suomen maaperä: maaperäkarttojen 1:400 000 selitys*. Espoo: Geologian tutkimuskeskus, 127-149.

http://arkisto.gtk.fi/ej/ej46/ej46_pages_127_149.pdf

GTK/Tietoaineistot/Suomen kaivosteollisuus

<http://www.gsf.fi/aineistot/kaivosteollisuus/Rautakaivokset.htm>

Kohdekuvaukset

Hirvasjätkkä

Muinaisjäänöslaji: Kiinteä muinaisjäänös
 Muinaisjäänöstunnus: 1000019026
 Muinaisjäänöstyyppi: Asuinpaikat
 Tyypin tarkenne: Talonpohjat
 Ajoitus: Historiallinen
 Lukumäärä: 1
 Rauhoitusluokka: 2

Kiinteistötunnus: 273-893-10-1
 TM35-lehtijako: U4232
 Peruskartta: 2714 10
 ETRS-TM35FIN: N: 7497705 E: 369122
 Yhtenäiskoordinaatit: P: 7500839 I: 3369242
 Z: 210 – 215 m mpy

Koordinaattiselite: gps-koordinaatti talonpohjasta
 Etäisyystieto: Kolarin vanhasta kirkosta 26 km koilliseen

Inventointilöydöt: -
 Valokuvat: -
 Digikuvat: DG2190:1-2

Kuvaus: Kohde sijaitsee Hannukaisen pohjoispuolella, Hirvasjätkkän ja Kivivuopionojan välissä kulkevalla kapealla kannaksella. Paikka on hiekkamaata, jossa kasvaa mäntyjä ja kuusia, lähempänä Kivivuopionojaa kasvillisuus muuttuu rehevämmäksi.

Paikalla on rakennuksen pohja, jonka koko on 4x4 metriä. Rakennus erottuu maastossa kuopanteena, jonka ympärillä on vajaan puolen metrin korkuiset vallit. Rakennuksen kaakkoiskulmassa on mahdollisesti tulisija, joka on hyvin matala ja josta lähtee mahdollisesti hormi, joka näkyy 40x40 cm aukkona. Tulisijan vastapäisellä seinällä on oviaukko. Lattiataso on ilmeisesti maahan kaivettu. Vallit koostuvat hiekasta ja niiden sisäpuolella on puujäänteitä ilmeisesti seinärakenteista. Lattia-aluetta kairattaessa tavattiin myös puujäänteitä sekä likamaata. Havaitun rakennuksen pohjan itäpuolella on 3x4m kokoinen kuopanne, jota kairattaessa tuli likamaata. Kuopanne liittyy ilmeisesti rakennuksen pohjaan.

Kohde muistuttaa Timo Jussilan kuvailemaa rakennetta, josta hän käyttää termiä pirtinpohja. Tällaisia on Kolarista kolme muuta.

Aikaisemmat tutkimukset: -
 Aikaisemmat löydöt: -

Lähikohteet: Kivivuopionoja
 Karttaote: s. 10



Kuva DG2190:1 Hirvasjänkkä. Pirtinpohja kuvan keskellä, rakenteessa kasvaa nuorta kuusta. Taustalla kapea soistunut alue, jonka keskellä virtaa puro. Kuvattu länteen. Kuva Piritta Häkälä



Kuva DG2190:2 Hirvasjänkkä. Tutkimusavustaja Niko Anttiroiko seisoo tulisijan kohdalla. Kuvan vasempaan laitaan jää Hirvasjänkkä ja oikealla puolella on puro ja soistuma. Kuvattu etelään. Kuva Piritta Häkälä

KOLARI

Hannukaisen rautakaivosalueen arkeologinen inventointi


Piritta Häkälä 2011

HIRVASJÄNKKÄ 1000019026 talonpohja

KIVIVUOPIOINOJA 1000019027 tervahauta

LAMUNJÄNKKÄ 1000019028 talonpohja

- Koordinaattipiste (Muinaisjäännösrekisteri)
- Kiinteään muinaisjäännökseen kuuluva alakohde
- Muut kohteet (ei muinaisjäännöksiä)

 Muinaisjäännöksen aluerajaus

ETRS-TM35FIN p:7498640, i:368238



Pohjakartta (c)Maanmittauslaitos 2011, lupa nro.MML/VIR/TIPA/500/11

MK 1:10000

ETRS-TM35FIN p:7496540, i:369939

Kivivuopionoja

Muinaisjäännöslaji: Kiinteä muinaisjäännös
 Muinaisjäännöstunnus: 1000019027
 Muinaisjäännöstyyppi: Työ- ja valmistuspaikat
 Tyypin tarkenne: Tervahaudat
 Ajoitus: Historiallinen
 Lukumäärä: 2
 Rauhoitusluokka: 2

Kiinteistötunnus: 273-893-10-1
 TM35-lehtijako: U4232
 Peruskartta: 2714 10
 ETRS-TM35FIN: N: 7497373 E: 368878
 Yhtenäiskoordinaatit: P: 7500507 I: 3368998
 Z: 205 – 210 m mpy

Koordinaattiselite: gps-koordinaatti tervahaudasta
 Etäisyystieto: Kolarin vanhasta kirkosta 25 km koilliseen

Inventointilöydöt: -
 Valokuvat: -
 Digikuvat: DG2191:1-2

Kuvaus: Kohde sijaitsee Hannukaisen pohjoispuolella olevan Pakarovanjänkkän itäpuolella. Kohteen itäpuolella virtaa Kivivuopionoja.

Paikalla on tervahauta ja tervapirtti. Tervahaudan halkaisija on 15 m ja halssi avautuu itään kohti Kivivuopionojaa. Kairattaessa siitä paljastui tervahaudalle tyypillisesti paksuhko hiili- ja noki-kerros. Tervahaudasta 15 m koilliseen on tervapirtti, joka erottuu maastossa 5x5 m kohoumana, joka on keskiosaltaan kuopalla. Rakenteen pohjois- ja eteläsivuilla on vajaan metrin levyiset ojat. Lisäksi länsiseinustalla on romahtanut tulisija. Yhdessä tämä ja viereinen tervahauta muodostavat alueen taloushistoriasta kertovan kokonaisuuden.

Aikaisemmat tutkimukset: -
 Aikaisemmat löydöt: -

Lähikohteet: Hirvasjänkkä
 Karttaote: s. 10



Kuva DG2191:1 Kivivuopionoja. Niko Anttiroiko kairaa tervahautaa. Halssi näkyy kuvan vasemmassa laidassa. Kuvattu lounaaseen. Kuva Piritta Häkälä



Kuva DG2191:2 Kivivuopionoja. Tervahaudan vieressä oleva tervapirtti, jossa on myös tulisija. Kuvattu pohjoiseen. Kuva Piritta Häkälä

Rautuoja

Muinaisjäännöslaji: Kiinteä muinaisjäännös
 Muinaisjäännöstunnus: 1000019029
 Muinaisjäännöstyyppi: Asuinpaikat
 Tyypin tarkenne: Talonpohjat
 Ajoitus: Historiallinen
 Lukumäärä: 1
 Rauhoitusluokka: 2

Kiinteistötunnus: 273-874-2-0
 TM35-lehtijako: U4231
 Peruskartta: 2714 10
 ETRS-TM35FIN: N: 7492793 E: 367250
 Yhtenäiskoordinaatit: P: 7495925 I: 3367369
 Z: 170 – 175 m mpy

Koordinaattiselite: gps-koordinaatti rakennuksenpohjasta.
 Etäisyystieto: Kolarin vanhasta kirkosta 21 km koilliseen

Inventointilöydöt: -
 Valokuvat: -
 Digikuvat: DG2193:1-2

Kuvaus: Kohde sijaitsee Hannukaisen lounaispuolella, Äkäsjokeen laskevan Rautuojan länsirannalla. Alue on harvaa mäntymetsää, jossa aluskasvillisuutena on erilaisia sammalia ja varpukasveja. Rautuojan rannassa kasvillisuus on rehevämpää, mm. juolukkaa ja suopursua sekä nuorta koivua. Paikalla sijaitsee rakennuksen pohja, jonka seinälinjat erottuvat vallimaisina kohoumina. Kohde sijaitsee tasanteella, jonka takaa rinne nousee välillä melko jyrkästikin. Rakenteen ympärillä on erilaisia kuoppia ja ojamaisia rakenteita.

Rakenne on erittäin huonosti säilynyt ja vaikea hahmottaa maastossa. Kyseessä voi kuitenkin olla kaksiosainen, 6x6 m kokoisen rakennuksen jäännös, jossa toinen osa on kooltaan 4x6 m ja toinen 2x6 m. Isompi tila on ilmeisesti osin maahan kaivettu ja sen yhdessä kulmassa on kiuasmainen rakennelma, joka koostuu isoista kivistä, joiden seassa on hiekkaa. Tämän isomman tilan kaakkoispuolella on kapeampi, 2x6 m oleva tila. On kuitenkin mahdollista, että rakennus koostuu vain mainitusta isommasta tilasta, jolloin havaittu kapeampi tila olisi jonkin muu rakenne tai kuuluisi isompaan tilaan. Seinälinjoista havaittiin kairattaessa puujäänteitä. Isompaan tilaan tehtiin kaksi koepistoa, joista toinen kiuasrakenteen viereen. Tästä havaittiin hiekkaa noin 15 cm paksuudelta, jonka alta tuli paksu musta likakerros. Toisessa pistossa havaittiin kolmoismaannos. Alkuperäisen maanpinnan päällä oli noin 5 cm likakerros, jonka päällä hiekkaa ja uudet maannokset.

Aikaisemmat tutkimukset: -
 Aikaisemmat löydöt: -

Lähikohteet:
 Karttaote:



Kuva DG2193:1 Rautuoja. Yleiskuva alueesta. Rakennuksen kiuas näkyy kohoumana nuoren koivun vieressä. Taustalla metsikössä virtaa Rautuoja. Kuvattu itään. Kuva Piritta Häkälä

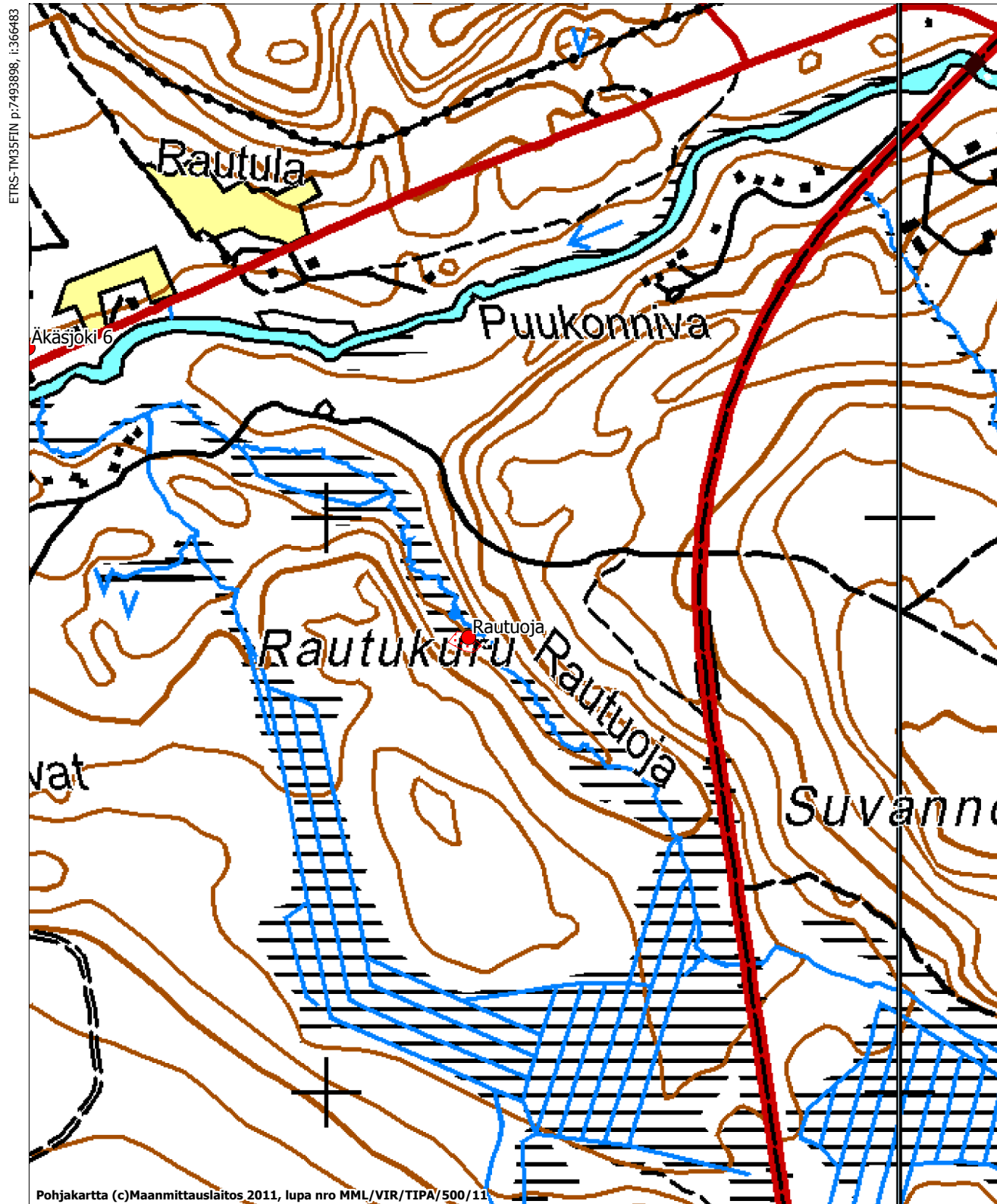


Kuva DG2193:2 Rautuoja. Rakennuksen pohja erottuu maastossa vallimaisena rakenteena. Kiuas näkyy kohoumana nuorten koivujen oikealla puolella. Rakennuksen vieressä oli myös erilaisia kaivantoja, joita näkyy myös kuvan alalaidassa. Kuvattu pohjoiseen. Kuva Piritta Häkälä.

KOLARI
Hannukaisen rautakaivosalueen arkeologinen inventointi
Piritta Häkälä 2011

RAUTUOJA 1000019029 talonpohja

- Koordinaattipiste (Muinaisjäännösrekisteri)
- Kiinteään muinaisjäännökseen kuuluva alakohde
- ▨ Muinaisjäännöksen aluerajaus



Inventoinnissa havaitut muut kohteet

Lamunjänkkä

Muinaisjäännöslaji:	Muut kohteet (ei muinaisjäännös)
Muinaisjäännöstunnus:	1000019028
Muinaisjäännöstyyppi:	Asuinpaikat
Tyyppin tarkenne:	Talonpohjat
Ajoitus:	Historiallinen
Lukumäärä:	1
Rauhoitusluokka:	
Kiinteistötunnus:	273-893-10-1
TM35-lehtijako:	U4232
Peruskartta:	2714 10
ETRS-TM35FIN:	N: 7497426 E: 369062
Yhtenäiskoordinaatit:	P: 7500560 I: 3369182 Z: 205 – 210 m mpy
Koordinaattiselite:	gps-koordinaatti talonpohjasta
Etäisyystieto:	Kolarin vanhasta kirkosta 25 km koilliseen
Inventointilöydöt:	-
Valokuvat:	-
Digikuvat:	DG2192:1
Kuvaus:	Kohde sijaitsee Hannukaisen pohjoispuolella olevan Hirvasjänkkän eteläpuolella. Kohteen länsipuolella virtaa Kivi- vuopionoja, jonka toisella puolella sijaitsee kohde Kiivuopionoja. 300 koilliseen sijaitsee kohde Hirvasjänkkä. Paikalla sijaitsee kaksiosaisen rakennuksen pohja. Rakennuk- sen koko 13x8 m ja sen perustuksessa havaittiin hirsii sekä joi- takia kiviä, jotka ovat voineet toimia perustuksena. Rakennuk- sen ympärillä on maastossa selvästi näkyvä avoin pihapiiri, jos- sa nyt kasvaa heinää sekä matalaa varvikkoa mättäinä. Pihapii- rissä havaittiin erilaisia vallimaisia muodostelmia, jotka saatta- vat olla erilaisten rakenteiden jäänteitä. Lisäksi havaittiin tun- kio/roskakasa, jossa oli mm. ruostuneita säilyketölkkejä, pala posliiniastian pohjasta sekä palamattomia (naudan?) luita. To- dennäköisesti kyseessä on melko nuori asuinpaikka, joskaan tätä ei ole voitu inventoinnissa vahvistaa.
Aikaisemmat tutkimukset:	-
Aikaisemmat löydöt:	-
Lähikohteet:	Hirvasjänkkä, Kivivuopionoja
Karttaote:	s. 10



Kuva DG2192:1 Lamunjänkkä. Yleiskuva pihapiiristä. Talon pohja sijaitsee kuvan vasemman laidan kuusikossa. Kuvattu lounaaseen. Kuva Piritta Häkälä.

