

MUONIO

**Olos-Särkijärvi-Torassieppi ja Jerisjärvi-Äkäsjärvi osayleiskaava-alueiden
arkeologinen inventointi 18.7. - 29.7.2011**



Tiivistelmä

Muonion kunnan alueella inventoitiin 18.7.-29.7.2011 Jerisjärvi-Äkäsjärvi ja Olos-Särkijärvi-Torasieppi osayleiskaava-alueilla. Inventoinnin suorittivat tutkija Piritta Häkälä ja tutkimusavustaja Janne Rantanen Museovirastosta. Inventoinnissa keskityttiin muuttuvan maankäytön alueisiin, mikä näiden kaavojen alueella tarkoittaa lähinnä loma- ja pientalorakentamista. Alueen tunnettuja kiinteitä muinaisjäännöksiä tarkastettiin vain niissä tapauksissa, että ne sattuivat lähelle jotain nyt inventoitavaa aluetta.

Vuoden 2011 osayleiskaava-alueiden inventoinnissa ei löydetty yhtään uutta esihistoriallisen ajan kiinteää muinaisjäännöstä. Sen sijaan löydettiin tervahautoja ja erilaisia historiallisen ajan rakennuksen pohjia.

Inventoidun alueen laajuus: noin 308 neliökilometriä

Tutkimuskustannukset: Muonion kunta

Sisältö

Johdanto	2
Alueen tutkimushistoria ja käytetty lähdeaineisto	3
Inventointialue ja inventoinnin kulku.....	4
Kohteet	6
Kuvaluettelo	6
Käytetyt lähteet	7
Kohdekuvaukset	8
Uudet kohteet.....	8
Tarkastetut kohteet.....	30
Liitteet	

Johdanto

Muonion kunta tilasi Museovirastolta Muonion Olos-Särkijärvi-Torassiepin ja Jerisjärvi-Äkäsjärven osayleiskaava-alueiden muinaisjäännösinventoinnin (diar. 100/303/2011). Inventoinnin suorittivat Museoviraston Kulttuuriympäristön hoitoyksikön arkeologiset kenttäpalvelut osaston tutkija Piritta Häkälä ja tutkimusavustajana toiminut Janne Rantanen 18.7. - 29.7.2011.

Museoviraston antaman lausunnon mukaisesti inventoinnissa keskityttiin muuttuvan maankäytön alueille, mikä käytännössä tarkoittaa niitä alueita, jotka on kaavoitettu lähinnä loma- ja pientaloasumista varten. Nämä alueet keskittyivät pääasiassa kaava-alueilla sijaitsevien vesistöjen rannoille. Alueet pyrittiin käymään hyvin tarkasti läpi, koska oli oletettavaa, että alueelta mahdollisesti tavattavat esihistorialliset muinaisjäännökset keskittyisivät nimenomaan vesistöjen varteen. Ranta-alueiden ulkopuolelle on kaavaehdotuksissa sijoitettu lähinnä erilaisia matkailun ohjelmapalveluja sekä kylmäteknologia-alueita. Näistä alueista käytiin läpi vain matkailun ohjelmapalveluille kaavoitettuja alueita. Koska inventoinnin tarkoituksena oli tutkia nimenomaan muuttuvan maankäytön alueet, tarkastettiin ennestään tunnettuja kiinteitä muinaisjäännöksiä vain niissä tapauksissa kuin ne osuivat lähelle nyt inventoitavia alueita tai ne tuntuivat muuten mielenkiintoisilta.

Inventoinnin aikana ei havaittu uusia esihistoriallisen ajan kiinteitä muinaisjäännöksiä. Sen sijaan havaittiin 5 tervahautaa, 3 historiallisen ajan rakennuksen pohjaa sekä kaksi funktioltaan ja ajoitukseltaan epäselvää kuoppaa.

Raportissa kohteiden koordinaatit on ilmoitettu sekä ETRS-TM35FIN tasokoordinaatteina että KKJ:n yhtenäiskoordinaatteina.

Helsingissä 14.11.2011 Piritta Häkälä

Alueen tutkimushistoria ja käytetty lähdeaineisto

Tutkimusalueelta tunnettiin ennen inventointia kaikkiaan 41 kiinteää muinaisjäännöstä, joista yhdeksän kohdetta on ajoitettavissa historialliselle ja 4 esihistorialliselle ajalle. Kuusi alueen kohteista on moniperiodisia, mikä tarkoittaa sitä, että kohteessa on eri aikakausille ajoittuvia rakenteita. Ajoittamattomia kohteita on kaikkiaan 22 kappaletta. Nyt suoritetun inventoinnin jälkeen alueelta tunnetaan kaikkiaan 50 kiinteää muinaisjäännöstä (Liite 1. Kartta alueen muinaisjäännöksistä).

Esihistorialliselle ajalle ajoittuvat kohteet ovat asuinpaikkoja, joista löytöinä on kvartsi-iskoksia sekä runsaammilta asuinpaikoilta myös erilaisia kiviesineitä, niiden teelmiä sekä palanutta luuta. Inventointialueella on myös erilaisia historiallisen ajan asuinpaikkakohteita ja tervahautoja, ajoittamattomia pyyntikuoppia ja pyyntikuoppajärjestelmiä, kalapatoja, liesikiveyksiä sekä seitoja. Inventointialueella olevia seitakohteita ei käyty tarkastamassa, sillä kohteet on tarkastettu Tiina Äikkään toimesta vuosina 2007 ja 2008. Alueen merkittäviä historiallisen ajan kiinteitä muinaisjäännöksiä on mm. Keimiöniemellä sijaitseva kalakenttä (Kenttäranta 498010052), joka koostuu 17 kalapirtistä ja jonka käyttöhistoria ulottunee aina 1500-luvulle asti. Tämä kohde, samoin kuin seitakohteet, on valtakunnallisesti merkittävä muinaisjäännös.

Muonion edelliset laajat inventoinnit ovat vuosilta 1995 ja 2004. 1995 Hilikka Oksala suoritti Muonion kunnan perusinventoinnin ja 2004 Antti Krapu Muonion vesi- ja tunturialueiden yleiskaava-alueen arkeologisen inventoinnin. Antti Krapun inventointi kattaa saman alueen kuin nyt suoritettu inventointi, mutta vuoden 2004 inventoinnissa keskityttiin lähinnä vanhojen kohteiden tarkastamiseen, eikä uusia kohteita juurikaan etsitty. Vuoden 2011 inventointi täydentää Antti Krapun inventointia, sillä nyt käytössä oli kaavaluonnos, jonka perusteella inventointi kohdistettiin suoraan rakentamiselle kaavoitettuihin alueisiin.

Vuonna 2009 Vesa Laulumaa inventoi Muonion Mielmukkavaaran alueen. Tämä tuulipuistoalue sisältyy nyt inventoidulle alueelle. Muonion alueella ovat inventoineet 2000-luvulla myös Köngäs et al. (2007). Tämä inventointi suoritettiin Metsähallituksen Lapin luontopalveluiden tilaamana ja siinä keskityttiin Pallas-Yllästunturin kansallispuiston pohjoisosaan. Muonion alueella ovat myös inventoineet Aarni Erä-Esko 1960-luvun alussa ja Aki Arponen 1980-luvun lopussa. Yksittäisiä tarkastuksia ovat tehneet mm. Markku Torvinen, Hannu Kotivuori sekä Kaarlo Katiskoski.

Nyt puheena olevan inventoinnin suunnitteluvaiheessa Museoviraston arkisto oli kiinni arkiston muuton vuoksi. Tämä takia inventoinnin valmistelussa aiempien inventointien raporteista olivat käytössä vain Vesa Laulumaan, Antti Krapun ja Köngäs et all. Lisäksi inventoinnin suunnittelussa ja apuna käytettiin Museoviraston ylläpitämää muinaisjäännösrekisteriä.

Inventointialue ja inventoinnin kulku

Inventointialueen ympäristöä luonnehtivat isot järvioltaat alueen itäosissa, joihin kuuluvat mm. Torasjärvi, Jerisjärvi ja Äkäsjärvi. Isojen järvioltaiden lisäksi alueella on toistakymmentä pienempää järveä tai lampea. Inventointialueen itä- ja länsipuolta rajaavat korkeat tunturirivistöt, jotka kohoavat yli 400 m mpy. Inventointi-alueella on myös Olostunturi, jonka korkeus on yli 500 m mpy ja jonka alueella on jo paljon matkailuun liittyvää rakentamista. Alueelle ovat ominaisia myös laajat suoalueet, joista osa sijoittuu kaavoitetuille ranta-alueille. Maaperän osalta alueelle tyypillisimpiä ovat sekalajitteiset maalajit, mikä käytännössä tarkoittaa moreenia. Lisäksi alueella on jonkun verran kalliopaljastumia. Kasvillisuutensa puolesta alue on lähinnä havumetsää, jossa mänty on valtapuuna. Lehtipuista alueella kasvaa lähinnä koivu.

Muonion alue on suurelta osalta supra-akvaatista aluetta, mikä tarkoittaa, että alue on heti jääkauden jälkeen ollut kuivaa aluetta. Muonion pohjoisosissa on kuitenkin alueita, jotka ovat kuuluneet jääkauden jälkeiseen Muonion jääjärveen (Johansson 2005, 128). Käytännössä tämä tarkoittaa sitä, että alueen vesistöt ovat pääosin olleet nykyisillä korkeuksilla heti jääkauden jälkeen.

Inventointialue koostuu kahdesta erillisestä alueesta, joista molemmille laaditaan oma osayleiskaavansa (kuva 1). Kaavojen tavoitteena on ohjata alueen rakentamista ja maankäyttöä. Rantarakentamisen osalta kaava on suoraan rakentamiseen oikeuttava (Olos – Särkijärvi – Toras-Sieppi osayleiskaava, osallistumis- ja arviointisuunnitelma).

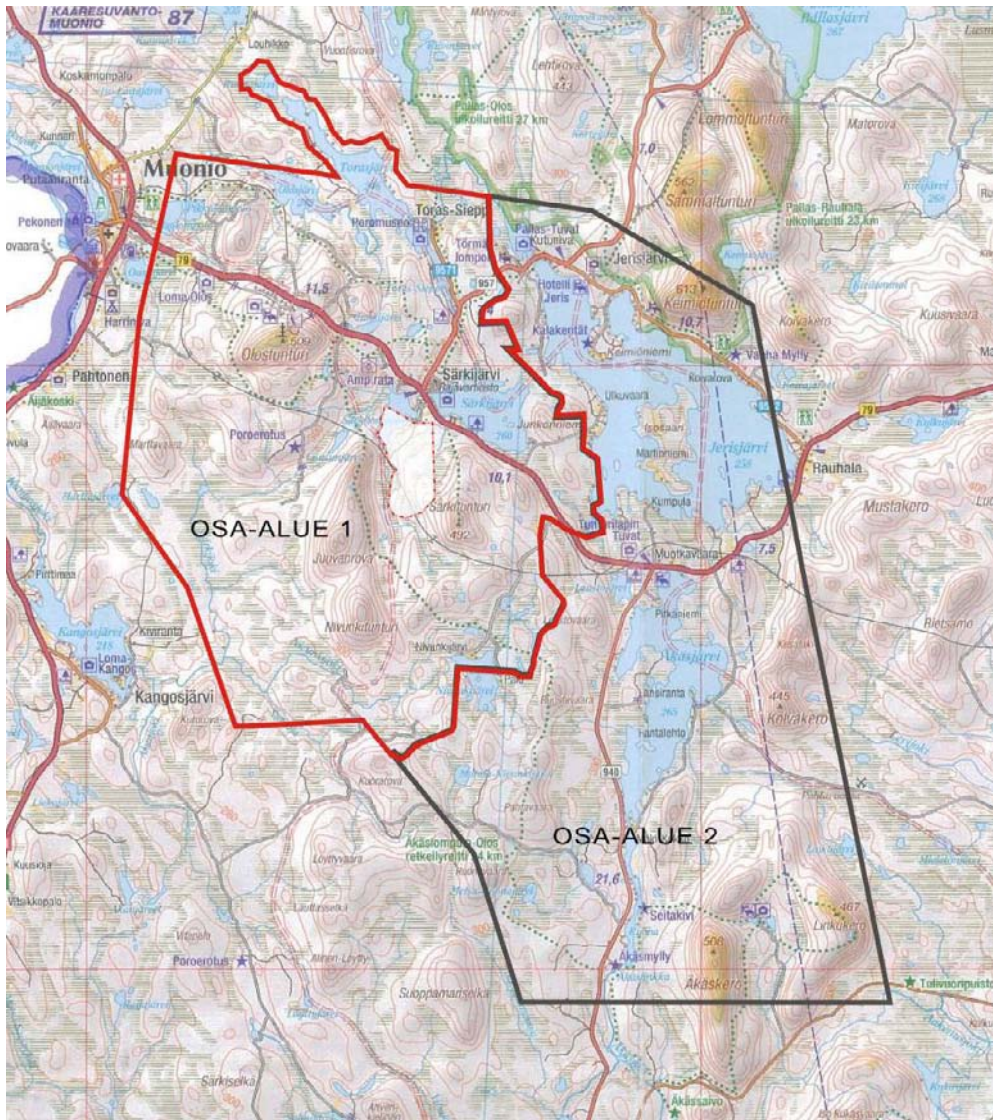
Inventoinnissa keskityttiin pääasiassa järvien rannoille, jonne myös suurin osa rakentamisesta keskittyy. Oli myös oletettavaa, että juuri näiltä alueilta löytyisi todennäköisimmin merkkejä esihistoriallisesta asutuksesta. Oletuksena oli myös se, että sisämaasta puolestaan löytyisi muinaiseen pyyntiin liittyviä kohteita, kuten pyyntikuoppia sekä nuorempia poronhoidosta kertovia kohteita.

Alueen järville tyypillisiä piirteitä ovat paikoin hyvinkin kiviset rannat, jotka ovat myös kosteita ja jopa soisia. Inventointialueella oli vain muutamia ranta-alueita, joilla maaperä oli hyvää, karkeaa hiekkamaata. Tällaiset alueet pyrittiin koekuopittamaan hyvinkin tiiviisti mahdollisen esihistoriallisen asutuksen löytämiseksi.

Kaikki rannoilla sijainneet rakentamiselle kaavoitetut alueet pyrittiin käymään läpi (liite 2 tarkastetut alueet osayleiskaava-alueella). Joitakin kaavoitettuja alueita jätettiin käymättä koska ne peruskarttojen mukaan olivat pelkkää suota. Muutenkin peruskarttojen antamaa informaatiota pyrittiin käyttämään potentiaalisten alueiden löytämiseksi. Myös Jerisjärven Isosaari oli sellainen alue, jossa ei käyty. Tämä sen vuoksi, että Antti Krapun 2004 inventointiraportin karttojen mukaan hän oli käynyt tarkastamassa nyt kaavoitetut alueet. Tämän takia uutta käyntiä alueella ei pidetty tarpeellisena. Inventoinnin aikana kävi myös ilmi, että osa peruskarttojen mukaan rakentamattomista alueista oli jo rakennettu täyteen loma-asuntoja tai rakentaminen oli parhaillaan menossa.

Rantakohteiden lisäksi peruskarttojen avulla koetettiin löytää pyynnille otollisia alueita. Tällaisia alueita ovat mm. erilaiset harjumuodostumat ja erilaiset soihin, järviin tai jokiin rajautuvat kannakset tai niemet. Lisäksi tutkittiin jo tunnettujen kohteiden sijaintia ja koetettiin löytää vastaavanlaisia alueita.

Inventoinnissa ei löydetty yhtään uutta esihistorialliseen aikaan ajoittuvaa muinaisjäännöstä. Sen sijaan löydettiin kolme rakennuksen pohjaa, neljä tervahautaa sekä kaksi tarkemmin määrittelemätöntä kuoppajäännöstä. Inventoinnin aikana ei tarkastettu systemaattisesti ennestään tunnettuja kiinteitä muinaisjäännöksiä. Tunnettu kohde tarkastettiin, mikäli se osui lähelle inventoitavaa aluetta tai vaikutti muuten mielenkiintoiselta. Tarkastetuista kohteista yhdessä korjattiin pyyntikuopan koordinaatit, jotka osoittivat kuopan paikan väärin (Siepinkuru 498010043). Lisäksi joissakin tarkastetuissa kohteissa todettiin kohteen luokittelu muinaisjäännökseksi vähintäänkin epävarmaksi.



Kuva 1. Kaava-alueet. Osa-alue 1 on Olos – Särkijärvi – Torassieppi osayleiskaava-alue ja osa-alue 2 Jerisjärvi – Äkäsjärvi osayleiskaava-alue. Kuva FCG Finnish Consulting Group Oy. <http://projektit.fcg.fi/projektit/muonio/>

Kohteet

Taulukko 1. Inventoinnissa löydetty uudet kohteet

Kohteen nimi	mj-tunnus	Muinaisjäännöstyyppi	Tyypin tarkenne	Ajoitus	S.
Hietaranta 2	1000019017	Työ- ja valmistuspaikat	Tervahaudat	Historiallinen	8
Isomaa	1000019025	Työ- ja valmistuspaikat	Kuopat	Ajoittamaton	10
Juualahti	1000019016	Työ- ja valmistuspaikat	Tervahaudat	Historiallinen	12
Kalatatama	1000019018	Työ- ja valmistuspaikat	Tervahaudat	Historiallinen	14
Nivunkijärvi 2	1000019024	Maarakenteet	Kuopat	Ajoittamaton	16
Pahtajärvi	1000019023	Asuinpaikat	Talonpohjat	Historiallinen	18
Ranta-Ruonajärvi 1	1000019019	Asuinpaikat	Talonpohjat	Historiallinen	21
Ranta-Ruonajärvi 2	1000019022	Asuinpaikat	Talonpohjat	Historiallinen	24
Rapalahti	1000019014	Työ- ja valmistuspaikat	Tervahaudat	Historiallinen	27

Taulukko 2. Inventoinnissa tarkastetut vanhat kohteet

Kohteen nimi	mj-tunnus	Muinaisjäännöstyyppi	Tyypin tarkenne	Ajoitus	S.
Hietaranta	1000006536	Maarakenteet	Kuopat	Ajoittamaton	30
Leustolahti	1000006506	Työ- ja valmistuspaikat	Tulisijat	Ajoittamaton	31
Lompolorova	1000006608	Työ- ja valmistuspaikat	Tervahaudat	Historiallinen	34
Nivunkijärvi NW	1000006526	Työ- ja valmistuspaikat	Pyyntikuopat	Ajoittamaton	35
Siepinkuru	498010043	Työ- ja valmistuspaikat	Pyyntikuopat	Ajoittamaton	36
Särkilompolo	1000006506	Työ- ja valmistuspaikat	Pyyntikuopat	Ajoittamaton	38

Kuvaluettelo

Taulukko 3. Inventoinnissa otetut digikuvat

Kuvanro.	Kohde	Kuvaaja	Kuvateksti	Kuvan koko
DG2196:1	Ranta-Ruonajärvi 2	P. Häkälä	Rakennuksen pohja, taustalla Ranta-Ruonajärvi. Kuvattu koilliseen.	4272x2848 pix
DG2196:2	Ranta-Ruonajärvi 2	P. Häkälä	Rakennuksen pohja. Kuvattu kaakkoon.	4272x2848 pix
DG2196:3	Ranta-Ruonajärvi 2	P. Häkälä	Rakennuksen väli- tai takaseinä. Kuvattu etelään.	4272x2848 pix
DG2196:4	Ranta-Ruonajärvi 2	P. Häkälä	Yksityiskohta nurkkasalvoksesta.	4272x2848 pix
DG2196:5	Ranta-Ruonajärvi 2	P. Häkälä	Rakennuksen pohja. Todennäköinen oven paikka kuvan etualalla. Kuvattu lounaaseen.	4272x2848 pix
DG2196:6	Ranta-Ruonajärvi 2	P. Häkälä	Rakennuksen takaseinää. Kiveys liittyy rakennuksen perustukseen. Kuvattu luoteeseen.	4272x2848 pix
DG2197:1	Pahtajärvi	P. Häkälä	Yleiskuva alueesta. Rakennuksen pohja ja kiuas kuvan oikeassa laidassa. Kuvattu pohjoiseen.	4272x2848 pix
DG2197:2	Pahtajärvi	P. Häkälä	Romahtanut tulisija. Takana pusikossa virtaa puro. Kuvattu etelään.	4272x2848 pix
DG2234:1	Leustolahti	P. Häkälä	Oletettu liesikiveys kuvan vasemmassa laidassa. Kuvattu itään.	4272x2848 pix
DG2234:2	Leustolahti	P. Häkälä	Ympäristön puusto on hakattu ja maaperä äestetty. Kuvattu koilliseen.	4272x2848 pix

Käytetyt lähteet

Johansson, Peter 2005. Jääjärvet. Teoksessa Pohjois-Suomen maaperä: maaperäkarttojen 1:400 000 selitys. Espoo: Geologian tutkimuskeskus, 127-149.

http://arkisto.gtk.fi/ej/ej46/ej46_pages_127_149.pdf

Krapu, Antti 2004. Muonio veturi. Tutkimuskertomus yleiskaava-alueen arkeologisesta inventoinnista. Museoviraston arkisto

Köngäs, Ulrika; Seitsonen, Oula; Nordqvist, Heidi & Nordqvist Kerkko 2007. Pallas-Ounastunturit 2007. Arkeologinen inventointi Pallas-Ounastunturilla, Enontekiön, Muonion ja Kittilän kunnissa. Museoviraston arkisto.

Laulumaa, Vesa 2009. Arkeologinen inventointi Muonion Mielmukkavaaran tuulipuiston ja voimajohtohankkeen alueella. Museoviraston arkisto.

Kohdekuvaukset

Uudet kohteet

Inventoinnissa havaitut uudet kohteet on listattu tähän osioon aakkosjärjestyksessä.

Hietaranta 2

Muinaisjäännöslaji:	Kiinteä muinaisjäännös
Muinaisjäännöstunnus:	1000019017
Muinaisjäännöstyyppi:	Työ- ja valmistuspaikat
Tyypin tarkenne:	Tervahaudat
Ajoitus:	Historiallinen
Lukumäärä:	1
Rauhoitusluokka:	2
Kiinteistötunnus:	498-401-22-50
TM35-lehtijako:	V4121
Peruskartta:	2741 02 Jerisjärvi
ETRS-TM35FIN:	N: 7536108 E: 376214
Yhtenäiskoordinaatit:	P: 7539393 I: 3376028 Z: 260 m mpy
Koordinaattiselite:	Tervahaudan gps-koordinaatit
Etäisyystieto:	Muonion kirkosta 16,5 kilometriä kaakkoon
Inventointilöydöt:	-
Valokuvat:	-
Digikuvat:	-
Kuvaus:	Kohde sijaitsee Jerisjärven länsirannalla Ulkuvaaran itäpuolella. Kohteen pohjoispuolella, järven toisella puolella on Keimiönieniemi. Tervahaudan halkaisija on 11 metriä. Halssi avautuu kaakkoon. Alue on mäntymetsää, jossa aluskasvillisuutena on erilaisia varpukasveja.
Aikaisemmat tutkimukset:	-
Aikaisemmat löydöt:	-
Lähikohteet:	Hietaranta
Karttaote:	s. 9

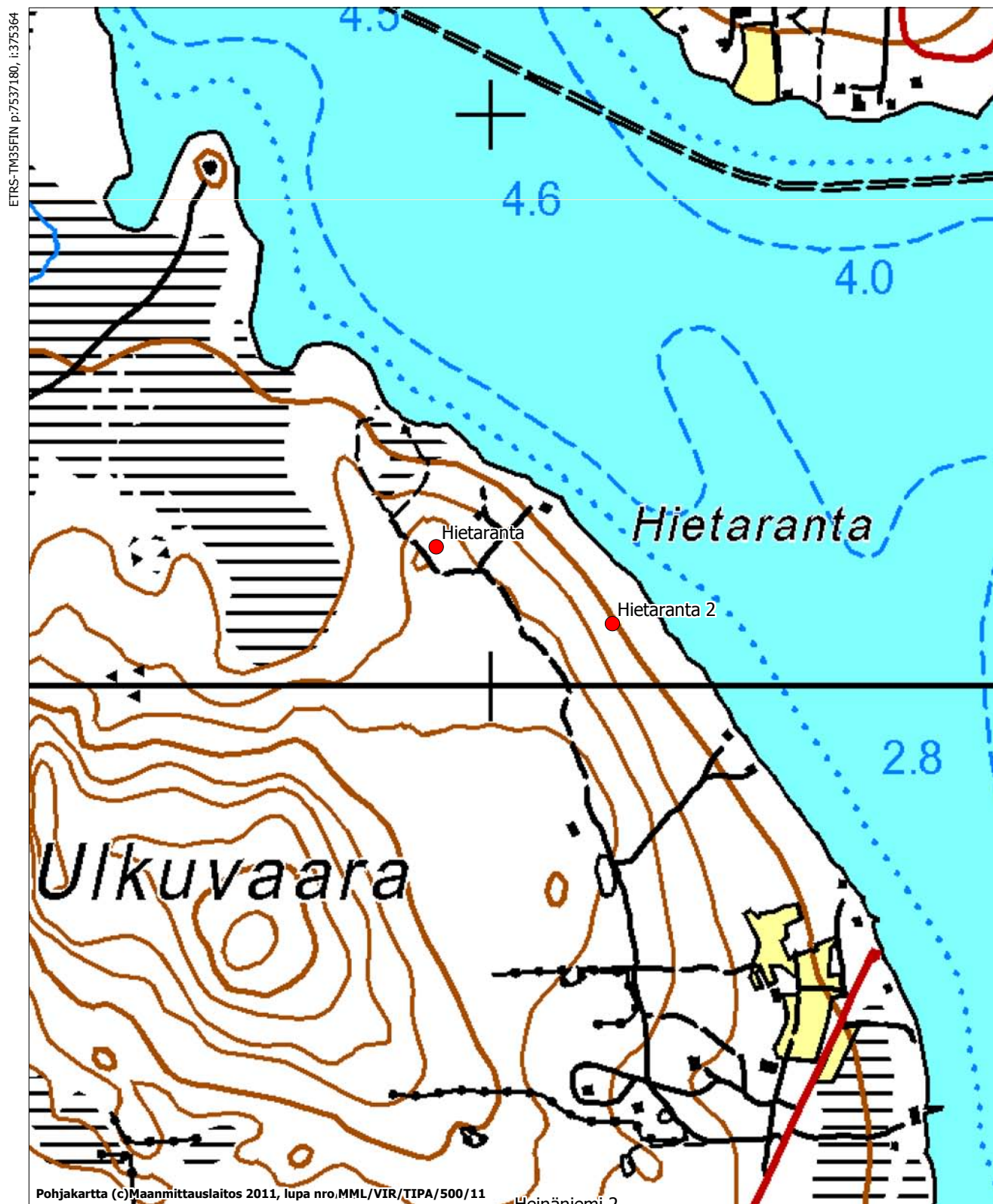
MUONIO.

Olos - Särkijärvi - Torassieppi ja Jerisjärvi - Äkäsjärvi osayleiskaava-alueiden arkeologinen inventointi
Piritta Häkälä 2011

HIETARANTA 2 1000019017 tervahauta

HIETARANTA 1000006536 kuoppa

- Koordinaattipiste (Muinaisjäännösrekisteri)



Isomaa

Muinaisjäännöslaji:	Kiinteä muinaisjäännös
Muinaisjäännöstunnus:	1000019025
Muinaisjäännöstyyppi:	Maarakenteet
Tyypin tarkenne:	Kuopat
Ajoitus:	Ajoittamaton
Lukumäärä:	1
Rauhoitusluokka:	2
Kiinteistötunnus:	498-893-11-1
TM35-lehtijako:	V4131
Peruskartta:	2723 11
ETRS-TM35FIN:	N: 7533623 E: 370069
Yhtenäiskoordinaatit:	P: 7536771 I: 3370189 Z: 290-295 m mpy
Koordinaattiselite:	Kuopan gps-koordinaatit
Etäisyystieto:	Muonion kirkosta 12,5 km kaakkoon.
Inventointilöydöt:	-
Valokuvat:	-
Digikuvat:	-
Kuvaus:	Kohde sijaitsee Särkijärven lounaispuolella, Isomaa nimisen vaaran länsirinteellä. Kyseessä on kooltaan 3x2 m oleva melko jyrkkäseinämäinen kuoppa, jonka keskeltä tavattiin kairatessa sekoittunutta maata ja osin kaksoismaannos. Kuopan syvyys noin 0,5 m. Alue on harvapuustoista mäntykangasta, jonka maaperä on hiekkaa. Kuopan funktio ja ajoitus epäselviä, eikä sen läheisyydestä havaittu muita vastaavanlaisia rakenteita.
Aikaisemmat tutkimukset:	-
Aikaisemmat löydöt:	-
Lähikohteet:	Särkilompolo
Karttaote:	s.11

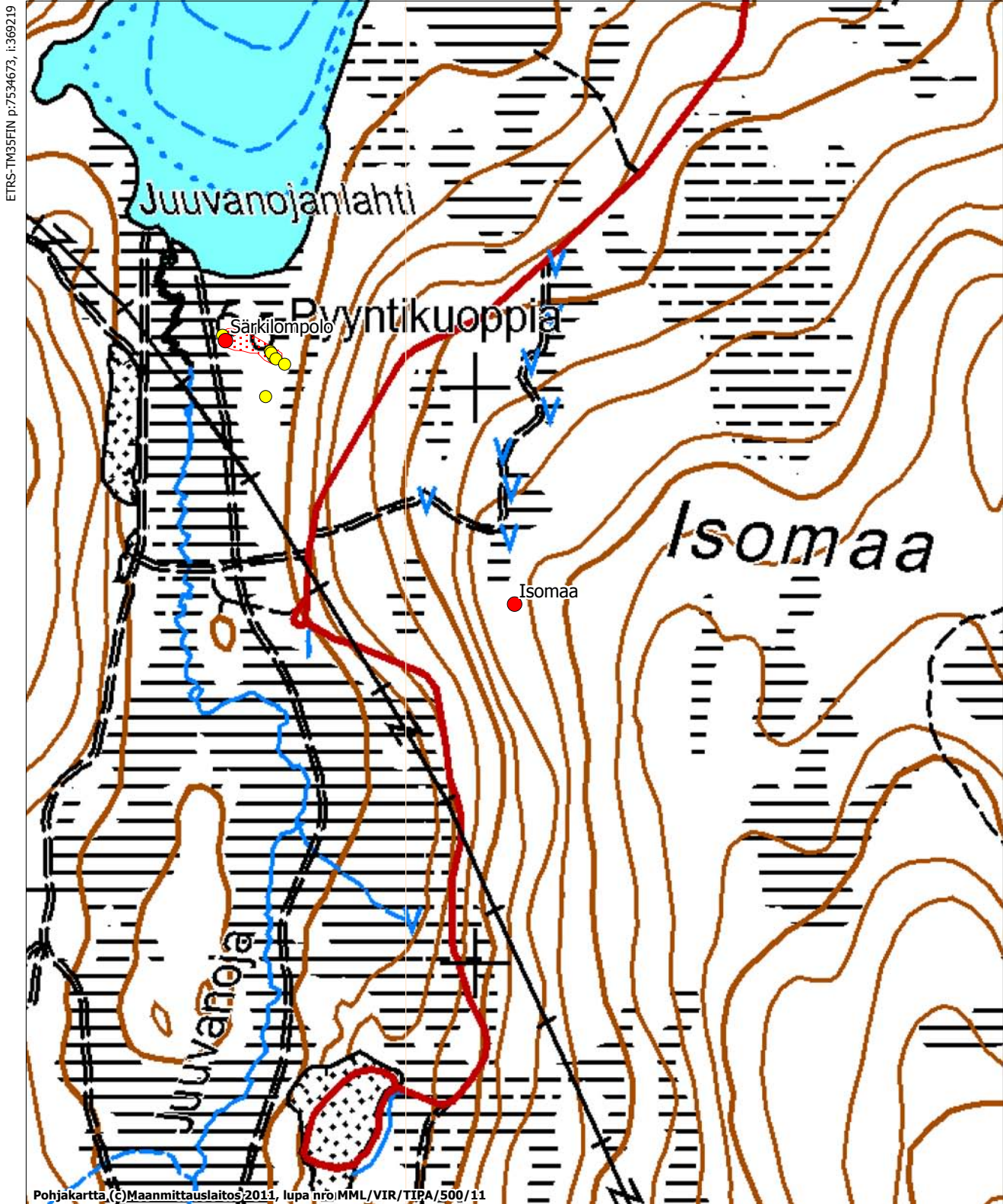
MUONIO.

Olos - Särkijärvi - Torassieppi ja Jerisjärvi - Äkäsjärvi osayleiskaava-alueiden arkeologinen inventointi
Piritta Häkälä 2011

ISOMAA 1000019025 kuoppa

SÄRKILOMPOLO 1000006549 pyyntikuoppia

- Koordinaattipiste (Muinaisjäännösrekisteri)
- Kiinteään muinaisjäännökseen kuuluva alakohde
- ▨ Muinaisjäännöksen aluerajaus



Juualahti

Muinaisjäännöslaji:	Kiinteä muinaisjäännös
Muinaisjäännöstunnus:	1000019016
Muinaisjäännöstyyppi:	Työ- ja valmistuspaikat
Tyypin tarkenne:	Tervahaudat
Ajoitus:	Historiallinen
Lukumäärä:	1
Rauhoitusluokka:	2
Kiinteistötunnus:	498-401-7-60
TM35-lehtijako:	V4131
Peruskartta:	2723 12
ETRS-TM35FIN:	N: 7541825 E: 366681
Yhtenäiskoordinaatit:	P: 7544975 I: 3366799 Z: 245 m mpy
Koordinaattiselite:	Tervahaudan gps-koordinaatit
Etäisyystieto:	Muonion kirkosta 6 km itään.
Inventointilöydöt:	-
Valokuvat:	-
Digikuvat:	-
Kuvaus:	Kohde sijaitsee Olosjärven etelärannalla, Juuanlahteen pistävän pienehkön niemen kärjessä. Tervahaudassa on selvästi näkyvät vallit ja sen halkaisija 11 m. Halssi avautuu itään.
Aikaisemmat tutkimukset:	-
Aikaisemmat löydöt:	-
Lähikohteet:	Lompolorova
Karttaote:	s.13

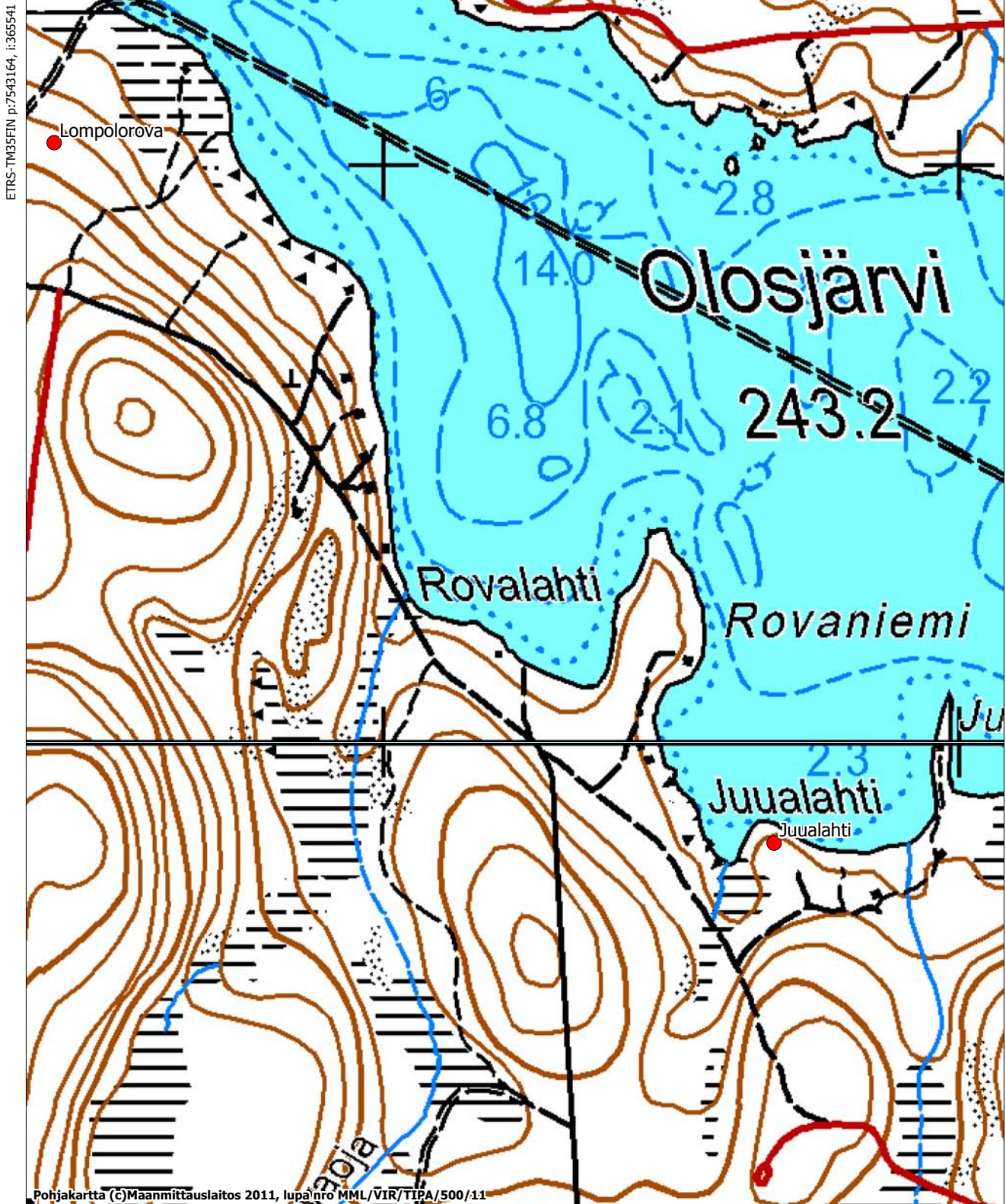
MUONIO.

Olos - Särkijärvi - Torassieppi ja Jerisjärvi - Äkäsjärvi osayleiskaava-alueiden arkeologinen inventointi
Piritta Häkälä 2011

JUUALAHTI 1000019016 tervahauta

LOMPOLOROVA 1000006608 pyyntikuoppa

- Koordinaattipiste (Muinaisjäännösrekisteri)



Kalasatama

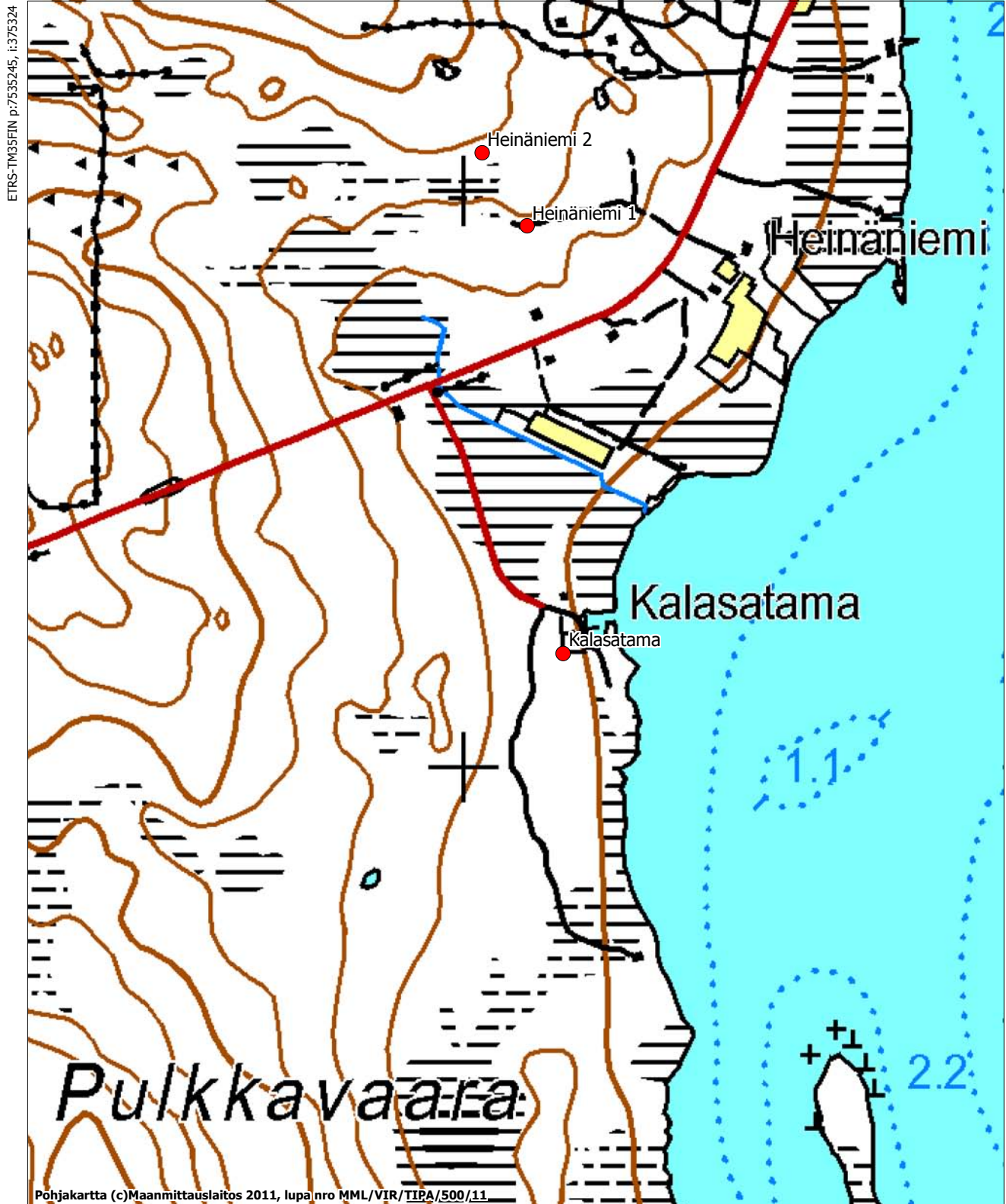
Muinaisjäännöslaji:	Kiinteä muinaisjäännös
Muinaisjäännöstunnus:	1000019018
Muinaisjäännöstyyppi:	Työ- ja valmistuspaikat
Tyyppin tarkenne:	Tervahaudat
Ajoitus:	Historiallinen
Lukumäärä:	1
Rauhoitusluokka:	2
Kiinteistötunnus:	498-401-60-6
TM35-lehtijako:	V4131
Peruskartta:	2741 02
ETRS-TM35FIN:	N: 7534195 E: 376174
Yhtenäiskoordinaatit:	P: 7537355 I: 3376286 Z: 260-265 m mpy
Koordinaattiselite:	Tervahaudan gps-koordinaatit
Etäisyystieto:	Muonion kirkosta 17 km kaakkoon.
Inventointilöydöt:	-
Valokuvat:	-
Digikuvat:	-
Kuvaus:	Kohde sijaitsee Jerisjärven länsirannalla, Ulkuvaaran kaakkoispuolella sijaitsevassa kalasatamassa. Tervahauta on aivan kalasataman kylmärakennuksen takana rinteessä. Tervahaudassa on selkeästi näkyvät vallit ja halssi. Tervahaudan halkaisija 10 m. Halssi avautuu itään kohti järveä ja siinä on nähtävissä vielä puurakenteita.
Aikaisemmat tutkimukset:	-
Aikaisemmat löydöt:	-
Lähikohteet:	Heinäniemi 1, Heinäniemi 2
Karttaote:	s.15

MUONIO.

Olos - Särkijärvi - Torassieppi ja Jerisjärvi - Äkäsjärvi osayleiskaava-alueiden arkeologinen inventointi
Piritta Häkälä 2011

KALASATAMA 1000019018 kuoppa
HEINÄNIEMI 1 1000006539 tulisija
HEINÄNIEMI 2 1000006541 tulisija

● Koordinaattipiste (Muinaisjäänösrekisteri)



Nivunkijärvi 2

Muinaisjäännöslaji:	Kiinteä muinaisjäännös
Muinaisjäännöstunnus:	1000019024
Muinaisjäännöstyyppi:	Maarakenteet
Tyypin tarkenne:	Kuopat
Ajoitus:	Ajoittamaton
Lukumäärä:	1
Rauhoitusluokka:	2
Kiinteistötunnus:	498-401-34-10
TM35-lehtijako:	U4242
Peruskartta:	2723 10
ETRS-TM35FIN:	N: 7527007 E: 371856
Yhtenäiskoordinaatit:	P: 7530151 I: 3371976 Z: 295 – 300 m mpy
Koordinaattiselite:	Kuopan gps-koordinaatit
Etäisyystieto:	Muonion kirkosta 18 km kaakkoon.
Inventointilöydöt:	-
Valokuvat:	-
Digikuvat:	-
Kuvaus:	Kohde sijaitsee pienen Nivunkijärven länsirannalla. Alue on havupuuvältaista metsää, jossa aluskasvillisuus on sammalta ja varvikkoa. Kohde sijaitsee järvensuuntaisesti kulkevalla moreeniharjanteella. Kyseessä on muodoltaan soikea ja halkaisijaltaan 3 m oleva kuoppa, jonka keskeltä tavattiin kairatesa kiviä ja noin 5 sentin paksuudelta hiiltä. Kuopan ympärillä on valli, joka yhdeltä sivulta on selkeästi matalampi. Kuopan funktio ja ajoitus epäselviä. Kohteesta noin 30 metriä kaakkoon on kohde Nivunkijärvi NW.
Aikaisemmat tutkimukset:	-
Aikaisemmat löydöt:	-
Lähikohteet:	Nivunkijärvi NW
Karttaote:	s.17

MUONIO.

Olos - Särkijärvi - Torassieppi ja Jerisjärvi - Äkäsjärvi osayleiskaava-alueiden arkeologinen inventointi
Piritta Häkälä 2011

NIVUNKIJÄRVI 2 1000019024 kuoppa

NIVUNKIJÄRVI NW 1000006526 pyyntikuoppa

- Koordinaattipiste (Muinaisjäännösrekisteri)



Pahtajärvi

Muinaisjäännöslaji:	Kiinteä muinaisjäännös
Muinaisjäännöstunnus:	1000019023
Muinaisjäännöstyyppi:	Asuinpaikat
Tyypin tarkenne:	Talonpohjat
Ajoitus:	Historiallinen
Lukumäärä:	1
Rauhoitusluokka:	2
Kiinteistötunnus:	498-401-150-17
TM35-lehtijako:	V4131
Peruskartta:	2723 11
ETRS-TM35FIN:	N: 7538408 E: 372169
Yhtenäiskoordinaatit:	P: 7541558 I: 3372290 Z: 275 – 280 m mpy
Koordinaattiselite:	Rakennuksen pohjan gps-koordinaatit
Etäisyystieto:	Muonion kirkosta 12 km itään.
Inventointilöydöt:	-
Valokuvat:	-
Digikuvat:	DG2197:1-2
Kuvaus:	Kohde sijaitsee Toras-Siepin eteläpuolella, alueella, jossa järvi muuttuu puroksi ja soistuneeksi kuruksi. Kurun molemmin puolin rinteet nousevat jyrkästi. Itäpuolisella rinteellä, Pahtajärvestä laskevan puron pohjoispuolella, sijaitsee rakennuksen pohja, jonka koko on 4x4 metriä. Rakennuksen yhdessä kulmassa on romahtanut piisi. Seinät erottuvat vallimaisena muodostelmana, joka nyt on täysin sammaleen peittämä. Kairattaessa vallista tuli osin maatunutta ja märkää puuta. Ympäristön on suhteellisen avointa mäntyvaltaista metsää, aluskasvillisuutena on sammalta ja varvikkoa. Rakennus voi olla jonkinlainen metsäkämpä, jolloin on mahdollista, ettei kohde iän puolesta täytä muinaisjäännöksen kriteerejä.
Aikaisemmat tutkimukset:	-
Aikaisemmat löydöt:	-
Lähikohteet:	Siepinkuru
Karttaote:	S.20



Kuva DG2197:1 Pahtajärvi, yleiskuva alueesta. Rakennuksen pohja ja kiuas kuvan oikeassa laidassa. Kuvattu pohjoiseen. Kuva Piritta Häkälä



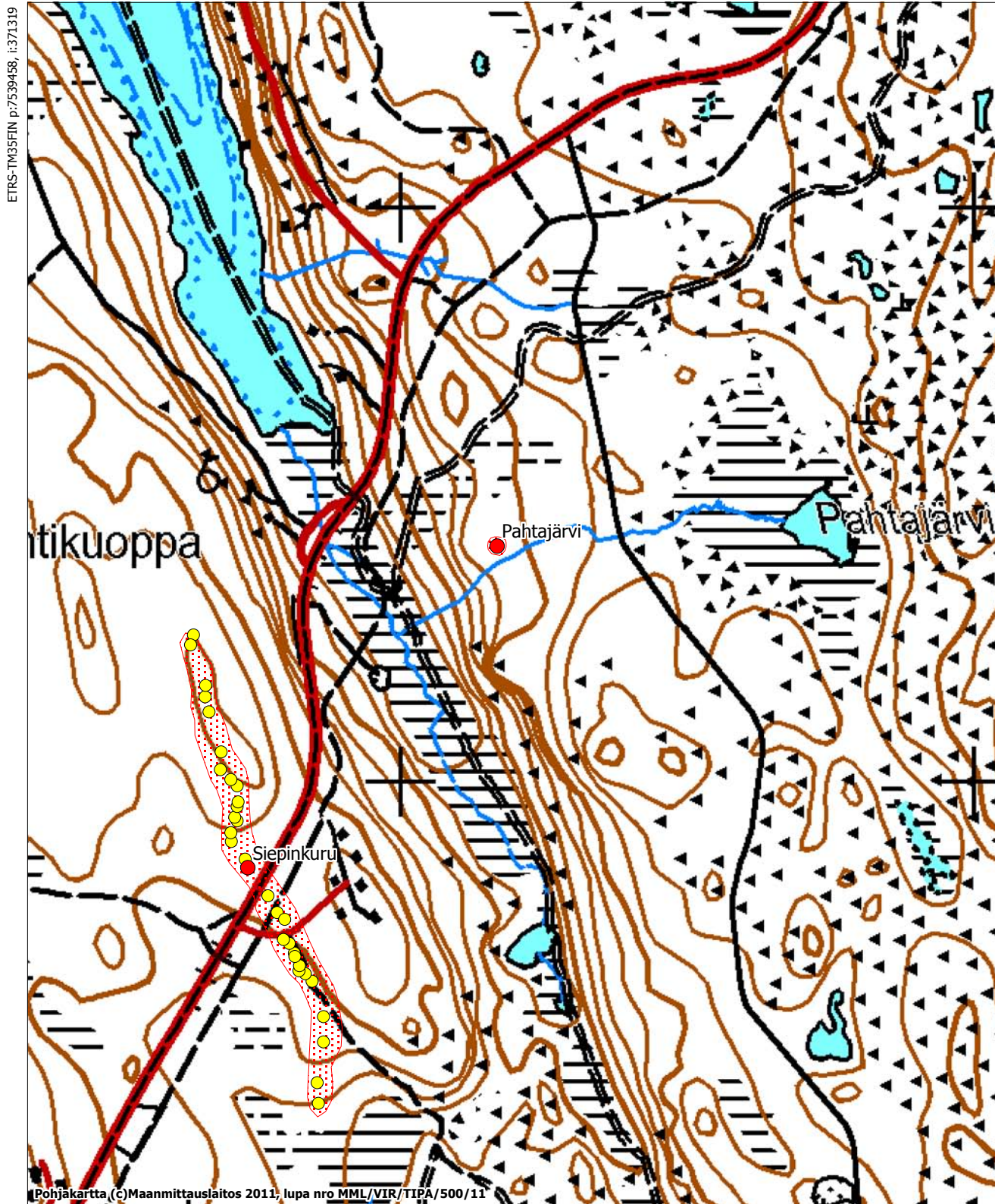
Kuva DG2197:2 Pahtajärvi. Romahtanut tulisija. Takana pusikossa virtaa puro. Kuvattu itään. Kuva Piritta Häkälä

MUONIO.

Olos - Särkijärvi - Torassieppi ja Jerisjärvi - Äkäsjärvi osayleiskaava-alueiden arkeologinen inventointi
Piritta Häkälä 2011

PAHTAJÄRVI 1000019023 talonpohja
SIEPINKURU 498010043 pyyntikuoppia

- Koordinaattipiste (Muinisjäännösrekisteri)
- Kiinteään muinisjäännökseen kuuluva alakohde
- ▨ Muinisjäännöksen aluerajaus



Ranta-Ruonajärvi 1

Muinaisjäännöslaji:	Kiinteä muinaisjäännös
Muinaisjäännöstunnus:	1000019019
Muinaisjäännöstyyppi:	Asuinpaikat
Tyypin tarkenne:	Talonpohjat
Ajoitus:	Historiallinen
Lukumäärä:	1
Rauhoitusluokka:	2
Kiinteistötunnus:	498-893-11-1
TM35-lehtijako:	U4242
Peruskartta:	2741 01
ETRS-TM35FIN:	N: 7519869 E: 376037
Yhtenäiskoordinaatit:	P: 7523012 I: 3376160 Z: 275 – 280 m mpy
Koordinaattiselite:	Rakennuksen pohjan gps-koordinaatit
Etäisyystieto:	Muonion kirkosta 26 km kaakkoon.
Inventointilöydöt:	-
Valokuvat:	-
Digikuvat:	DG2195:1
Kuvaus:	Kohde sijaitsee Ranta-Ruonajärven lounaisrannalla. Ranta-Ruonajärvi on pieni järvi Äkäsjärven eteläosan länsipuolella. Kohde on rakennuksen pohja, joka nyt erottuu maastossa nelisivuisena vallina, jonka koko on 4x4 m. Rakenteet ovat täysin sammaleen ja varpujen peittämät. Vallin yhtä sivua kairattiin ja sieltä tuli pehmennyttä puujäännettä. Yhdessä kulmassa voi olla piisi, sillä kaira osui täällä kiviin. Rakennus on sijainnut rannasta noin 20 metrin päässä. Nykyisin Ranta-Ruonajärven nämä osat ovat hyvin rehevän kasvillisuuden peittämää sekametsää.
Aikaisemmat tutkimukset:	-
Aikaisemmat löydöt:	-
Lähikohteet:	Ranta-Ruonajärvi 2
Karttaote:	S. 23

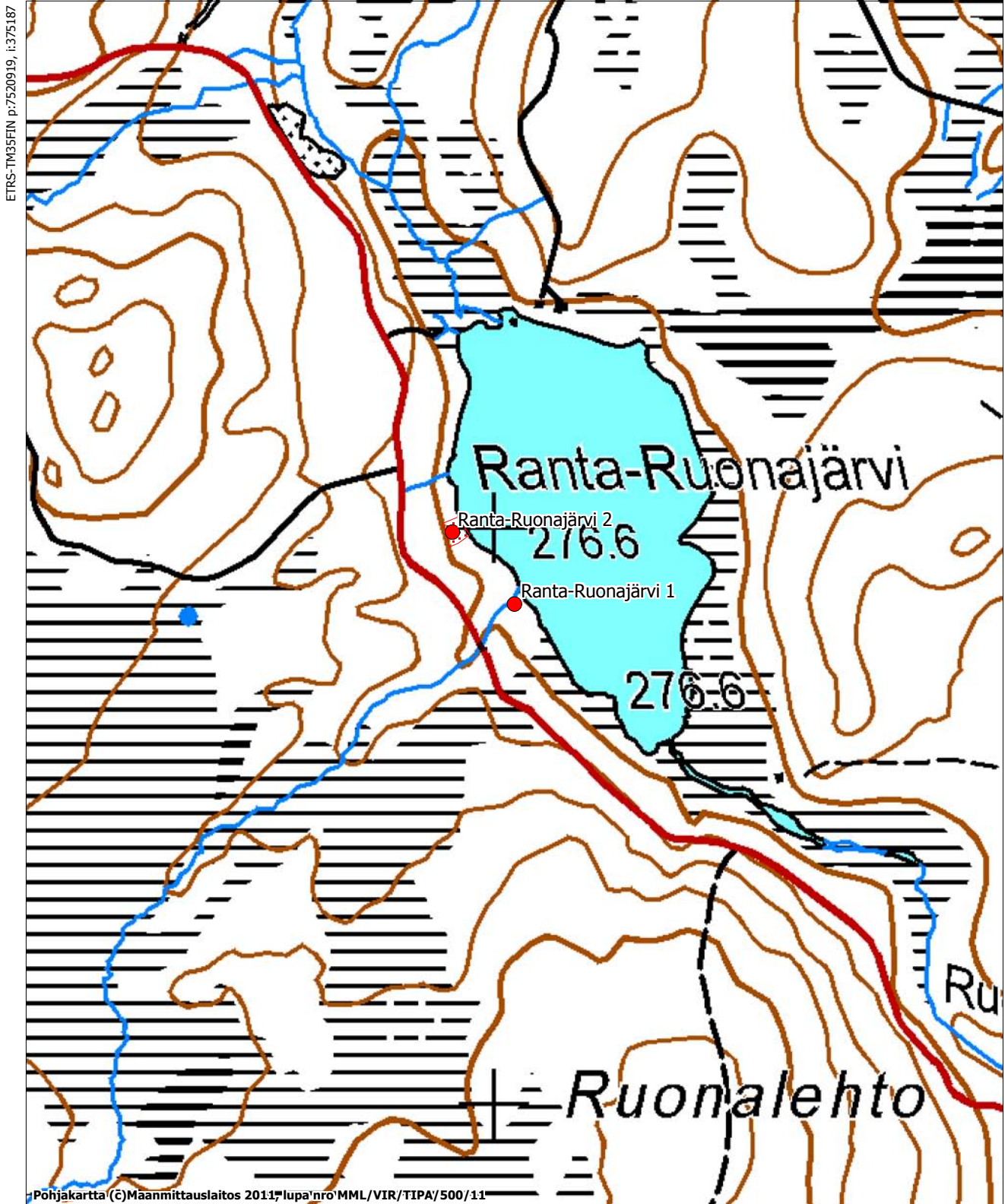
MUONIO.

Olos - Särkijärvi - Torassieppi ja Jerisjärvi - Äkäsjärvi osayleiskaava-alueiden arkeologinen inventointi
Piritta Häkälä 2011

RANTA-RUONAJÄRVI 1 1000019019 talonpohja

RANTA-RUONAJÄRVI 2 1000019022 talonpohja

- Koordinaattipiste (Muinaisjäännösrekisteri)
- ▤ Muinaisjäännöksen aluerajaus

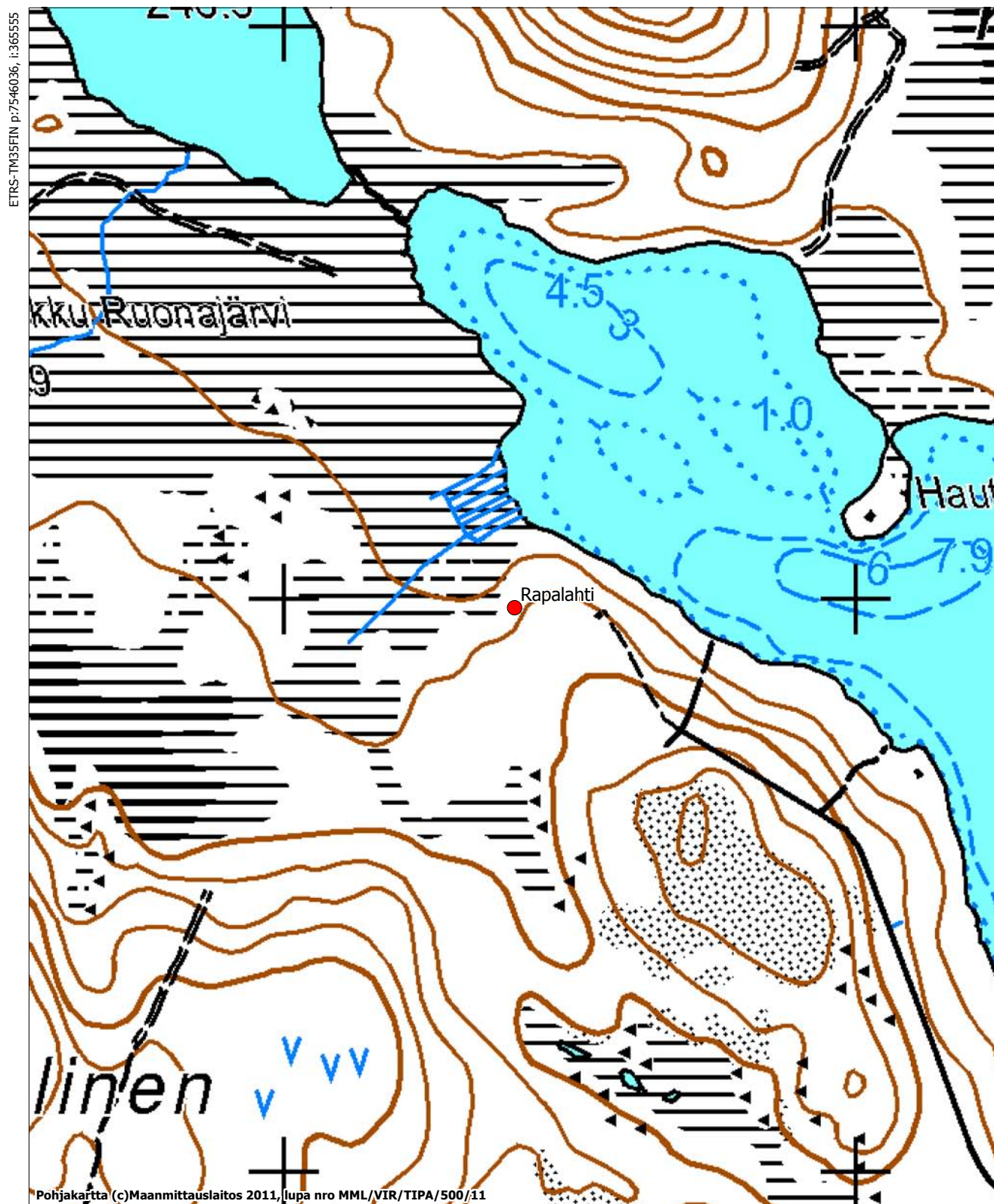


MUONIO.

Olos - Särkijärvi - Torassieppi ja Jerisjärvi - Äkäsjärvi osayleiskaava-alueiden arkeologinen inventointi
Piritta Häkälä 2011

RAPALAHTI 1000019014 tervahauta

- Koordinaattipiste (Muinaisjäänösrekisteri)



MK 1:10000

ETRS-TM35FIN p:7543937, i:367255



Kuva DG2195:1 Ranta-Ruonajärvi 1. Rakennuksen pohja kuvan keskellä, koivu kasvaa yhdessä nurkassa ja kuusi seinälinjalla. Taustalla Ranta-Ruonajärvi. Kuvattu itään. Kuva Piritta Häkälä

Ranta-Ruonajärvi 2

Muinaisjäännöslaji:	Kiinteä muinaisjäännös
Muinaisjäännöstunnus:	1000019022
Muinaisjäännöstyyppi:	Asuinpaikat
Tyypin tarkenne:	Talonpohjat
Ajoitus:	Historiallinen
Lukumäärä:	1
Rauhoitusluokka:	2
Kiinteistötunnus:	498-893-11-1
TM35-lehtijako:	U4242
Peruskartta:	2741 01
ETRS-TM35FIN:	N: 7519994 E: 375929
Yhtenäiskoordinaatit:	P: 7523137 I: 3376052 Z: 275 – 280 m mpy
Koordinaattiselite:	Rakennuksenpohjan gps-koordinaatit
Etäisyystieto:	Muonion kirkosta 26 km kaakkoon.
Inventointilöydöt:	-
Valokuvat:	-
Digikuvat:	DG2196:1-6
Kuvaus:	Kohde sijaitsee Ranta-Ruonajärven lounaisrannalla. Ranta-Ruonajärvi on pieni järvi Äkäsjärven eteläosan länsipuolella. Paikalla on kaksiosainen hirsirakennus, josta on säilynyt kaksi tai kolme alinta hirsikertaa. Rakennuksen koko on kaikkiaan 6 x 6-7 metriä. Järvelle avautuva isompi osa on kooltaan 6 x 4 metriä ja tämän takana olleen pienemmän tilan koko on 2-3 x 6 metriä. Näiden kahden erillisen tilan välissä on ollut hirsiseinä. Rakennuksen, eli pienemmän "huoneen", peräseinän paikalla oli noin puoli metriä leveä kivirivi, joka liittyyne rakennuksen perustuksiin. Muualta rakennuksesta tällaista kiviperustusta ei kuitenkaan havaittu. Rakennus sijaitsee noin 20 metrin päässä rannasta loivassa rinteessä. Ovi on ollut järvelle näyttävällä seinällä. Ympäristö paikalla on rehevää ja kosteaa sekametsää
Aikaisemmat tutkimukset:	-
Aikaisemmat löydöt:	-
Lähikohteet:	Ranta-Ruonajärvi 1
Karttaote:	S. 23



Kuva DG2196:1 Ranta-Ruonajärvi 2. Rakennuksen pohja kuvan keskellä. Rakennuksesta on säilynyt 2-3 alinta hirsikertaa. Taustalla Ranta-Ruonajärvi. Kuvattu koilliseen. Kuva Piritta Häkälä



Kuva DG2196:2 Ranta-Ruonajärvi 2. Kuvan keskellä näkyy mahdollinen väliseinä ja sen oikealla puolella mahdollisesti perustukseen liittyvä kiveys. Kuvattu kaakkoon. Kuva Piritta Häkälä



Kuva DG2196:3 Ranta-Ruonajärvi 2. Rakennuksen väli- tai takaseinä. Seinän takana kapeampi tila sekä mahdollisesti perustukseen liittyvä kiveys. Kuvattu etelään. Kuva Piritta Häkälä.



Kuva DG2196:6 Ranta-Ruonajärvi 2. Rakennuksen takaseinää. Kiveys liittyyne rakennuksen perustukseen. Kuvattu luoteeseen. Kuva Piritta Häkälä

Rapalahti

Muinaisjäännöslaji:	Kiinteä muinaisjäännös
Muinaisjäännöstunnus:	1000019014
Muinaisjäännöstyyppi:	Työ- ja valmistuspaikat
Tyypin tarkenne:	Tervahaudat
Ajoitus:	Historiallinen
Lukumäärä:	1
Rauhoitusluokka:	2
Kiinteistötunnus:	498-401-16-40
TM35-lehtijako:	V4132
Peruskartta:	2723 12
ETRS-TM35FIN:	N: 7544986 E: 366405
Yhtenäiskoordinaatit:	P: 7548139 I: 3366524 Z: 250 – 255 m mpy
Koordinaattiselite:	Tervahaudan gps-koordinaatit
Etäisyystieto:	Muonion kirkosta 7 km koilliseen.
Inventointilöydöt:	-
Valokuvat:	-
Digikuvat:	DG2194:1
Kuvaus:	Kohde sijaitsee Torasjärven rannalla, Kielisen pohjoispuolella. Paikalla on halkaisijaltaan 7 m oleva tervahauta, jossa on selkeästi näkyvät vallit sekä halssi. Halssi avautuu länteen kohti viereistä suota.
Aikaisemmat tutkimukset:	-
Aikaisemmat löydöt:	-
Lähikohteet:	-
Karttaote:	s. 29



Kuva DG2194:1 Rapalahti. Tutkimusavustaja Janne Rantanen tervahaudassa. Kuvattu lounaaseen. Kuva Piritta Häkälä

Tarkastetut kohteet

Inventoinnissa tarkastetut vanhat kohteet

Hietaranta

Muinaisjäännöslaji: Kiinteä muinaisjäännös
Muinaisjäännöstunnus: 1000006536

Muinaisjäännöstyyppi: Maarakenteet
Tyypin tarkenne: Kuopat
Ajoitus: Ajoittamaton
Lukumäärä: 1
Rauhoitusluokka: 2

Kiinteistötunnus: 498-401-22-48
TM35-lehtijako: V4131
Peruskartta: 2741 02 Jerisjärvi
ETRS-TM35FIN: N: 7536243 E: 375905
Yhtenäiskoordinaatit: P: 7539393 I: 3376028
Z: 270 m mpy

Koordinaattiselite: Kuopan gps-koordinaatit
Etäisyystieto: Muonion kirkosta 16 km kaakkoon.

Inventointilöydöt: -
Valokuvat: -
Digikuvat: -

Kuvaus: Kyseessä on Jerisjärven länsirannalla, Hietarannan pohjoisosassa sijaitseva pyyntikuopaksi väitetty kohde. Kohde sijaitsee rantaan ja mökeille johtavan tien itäpuolella olevalla kivikkoisella kumpareella. Itse kuoppa on laakea, maljamainen painanne, jonka keskellä on 3-4 x 0,5 m kokoinen ja suorakaiteenmuotoinen syvämpi kohta. Maaperä paikalla on hyvin kivistä. Huuhtoutumiskerroksen paksuus kuopassa on keskimäärin 5 cm, paikoin enemmän. Antti Krapu oli inventoinnissaan havainnut painanteessa rapautuneita kiviä. Vuoden 2011 inventoinnissa kuoppaan ei tehty koepistoja, mutta sitä kairattiin. Paikallisen isännän mukaan kuoppa on jätteenpolttokuoppa. Kuopasta ei kuitenkaan kairatessa tavattu hiiltä tai nokea. Kuopan tulkinta pyyntikuopaksi on mielestäni hyvinkin epävarma.

Aikaisemmat tutkimukset: Hilikka Oksala 1997 inventointi
Antti Krapu 2004 inventointi

Aikaisemmat löydöt: -

Lähikohteet: Hietaranta 2
Karttaote: s. 9

Leustolahti

Muinaisjäännöslaji:	Kiinteä muinaisjäännös
Muinaisjäännöstunnus:	1000006506
Muinaisjäännöstyyppi:	Työ- ja valmistuspaikat
Tyypin tarkenne:	Tulisijat
Ajoitus:	Ajoittamaton
Lukumäärä:	1
Rauhoitusluokka:	2
Kiinteistötunnus:	498-401-169-0
TM35-lehtijako:	U4242
Peruskartta:	2741 01 Äkäjärvi
ETRS-TM35FIN:	N: 7528523 E: 377406
Yhtenäiskoordinaatit:	P: 7531669 I: 3377529 Z: 265 m mpy
Koordinaattiselite:	Lieden gps-koordinaatit
Etäisyystieto:	Muonion kirkosta 21 km kaakkoon.
Inventointilöydöt:	-
Valokuvat:	-
Digikuvat:	DG2234:1-2
Kuvaus:	<p>Kohde sijaitsee Äkäsjärven Leustolahden pohjukasta noin 500 metriä lounaaseen. Kohde sijaitsee nykyisin äestetyllä hakkuu-aukealla. Kohteen ympärille on kuitenkin jätetty suojaksi mäntyjä.</p> <p>Vuoden 1995 inventoinnissa Hilikka Oksala totesi paikalla olevan kaksi liesikiveystä, joista toinen oli noin 1,3 x 0,8 m laajuisen ja kymmenestä kivistä koostuva tulisija. Toinen kiveyksistä oli epämääräisempi. Vuoden 2001 inventoinnissa Antti Krapu löysi näistä vain ensimmäisen tulisija, mutta ei havainnut rakenteesta palamisen merkkejä.</p> <p>Vuoden 2011 inventoinnissa paikalta havaittiin kiveys, jonka tulkittiin olevan Oksalan ja Krapun mainitsema tulisija. Oletusta liesikiveyksestä ei edelleenkään tavattu palanutta maata tai rapautuneita kiviä. Tällä perusteella pitäisin kiveyksen liesitul-kintaa erittäin kyseenalaisena. Mielestäni kyseessä on luonnol-linen kiveys. Kohteen ympäristöstä ei tavattu asuinpaikkaan viit-taavia löytöjä.</p>
Aikaisemmat tutkimukset:	Hilikka Oksala 1997 inventointi Antti Krapu 2004 inventointi
Aikaisemmat löydöt:	-
Lähikohteet:	Leustovaara
Karttaote:	s. 33



Kuva DG2234:1 Leustolahti. Oletettu liesikiveys näkyy mäntyjen keskellä kuvan vasemmassa laidassa. Taustalla näkyy Äkäsjärvi. Kuvattu itään. Kuva Piritta Häkälä.



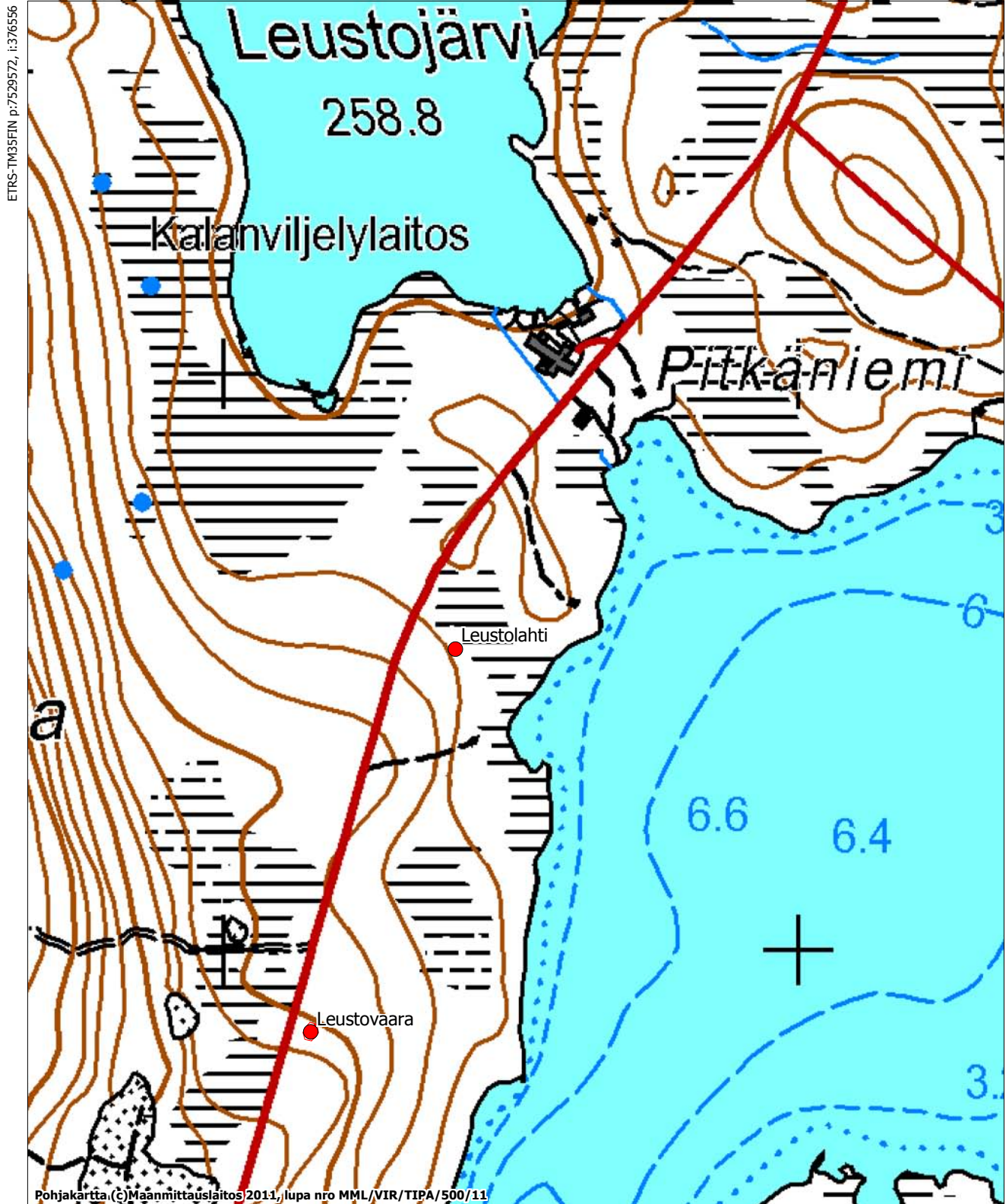
Kuva DG2234:2 Leustolahti. Kohteen ympäristön puusto on hakattu ja maaperä äestetty. Muinaisjäännöksen ympärille oli kuitenkin jätetty suojavyöhyke. Äestetyltä alueelta ei havaittu merkkejä esihistoriallisesta toiminnasta. Kuvattu koilliseen. Kuva Piritta Häkälä.

MUONIO.

Olos - Särkijärvi - Torassieppi ja Jerisjärvi - Äkäsjärvi osayleiskaava-alueiden arkeologinen inventointi
Piritta Häkälä 2011

LEUSTOLAHTI 1000006506 tulisija

- Koordinaattipiste (Muinaisjäänösrekisteri)



Lompolorova

Muinaisjäännöslaji:	Kiinteä muinaisjäännös
Muinaisjäännöstunnus:	1000006608
Muinaisjäännöstyyppi:	Työ- ja valmistuspaikat
Tyypin tarkenne:	Pyyntikuopat
Ajoitus:	Ajoittamaton
Lukumäärä:	1
Rauhoitusluokka:	2
Kiinteistötunnus:	498-401-11-56
TM35-lehtijako:	V4132
Peruskartta:	2723 12 Toras-Sieppi
ETRS-TM35FIN:	N: 7543042 E: 365430
Yhtenäiskoordinaatit:	P: 7546194 I: 3365548 Z: 260 m mpy
Koordinaattiselite:	Kuopan gps-koordinaatit
Etäisyystieto:	Muonion kirkosta 5 km koilliseen
Inventointilöydöt:	-
Valokuvat:	-
Digikuvat:	-
Kuvaus:	<p>Kohde sijaitsee Olosjärven lounaispuolella olevalla hiekkaisella mäntykankaalla, järven rannasta n. 300 m lounaaseen. Maaperä alueella on hienoa hiekkaa ja paikalla kasvaa harvahkoa, jäkäläpohjaista mäntymetsää.</p> <p>Kartalla yksittäinen pyyntikuoppa pisti silmään ja kohde käytiin tarkastamassa. GPS-pisteen osoittamalta paikalta löytyi matala, melko heikosti erottuva painanne, joka kooltaan vastaa Krapun ja Oksalan kuvaamaa pyyntikuoppaa. Mielestäni kohde vaikuttaa hyvin epävarmalta, ellei kyseessä sitten ole hyvin vanha pyyntikuoppa. Alueella käveltiin muutenkin eikä mitään kuoppia tms havaittu.</p>
Aikaisemmat tutkimukset:	Hilkka Oksala 1997 inventointi Antti Krapu 2004 inventointi
Aikaisemmat löydöt:	-
Lähikohteet:	Juualahti
Karttaote:	s. 13

Nivunkijärvi NW

Muinaisjäännöslaji:	Kiinteä muinaisjäännös
Muinaisjäännöstunnus:	1000006526
Muinaisjäännöstyyppi:	Työ- ja valmistuspaikat
Tyypin tarkenne:	Pyyntikuopat
Ajoitus:	Ajoittamaton
Lukumäärä:	1
Rauhoitusluokka:	2
Kiinteistötunnus:	498-401-34-10
TM35-lehtijako:	U4242
Peruskartta:	2723 10 Nivunkitunturi
ETRS-TM35FIN:	N: 7527039 E: 371826
Yhtenäiskoordinaatit:	P: 7530185 I: 3371947 Z: 300 m mpy
Koordinaattiselite:	Kuopan gps-koordinaatit
Etäisyystieto:	Muonion kirkosta 18 km kaakkoon
Inventointilöydöt:	-
Valokuvat:	-
Digikuvat:	-
Kuvaus:	<p>Kohde on löytynyt Hilikka Oksalan 1995 inventoinnissa. Vuoden 2004 inventoinnissa Antti Krapu tutki kuoppaa koepistoin ja Kai-raamalla. Kuopan pohjalla todettiin tällöin olevan isoja kiviä ja valleissa ja pohjalla paksu huuhtoutumiskerros. Krapu totesi kuopan muistuttavan pyyntikuoppaa.</p> <p>Vuoden 2011 inventoinnissa kuopan havaitseminen tuotti hie-man ongelmia, mutta kuvauksen kaltainen kuoppa havaittiin koordinaattipisteestä noin 10 metriä kaakkoon. Kuopan tulkitseminen pyyntikuopaksi on mielestäni suhteellisen hataralla pohjalla. Havaitun kuopan ETRS-TM35FIN tasokoordinaatit ovat N:7527029 E: 371833</p>
Aikaisemmat tutkimukset:	Hilikka Oksala 1997 inventointi Antti Krapu 2004 inventointi
Aikaisemmat löydöt:	-
Lähikohteet:	Leustovaara
Karttaote:	s. 17

Siepinkuru

Muinaisjäännöslaji:	Kiinteä muinaisjäännös
Muinaisjäännöstunnus:	498010043
Muinaisjäännöstyyppi:	Työ- ja valmistuspaikat
Tyyppin tarkenne:	Pyyntikuopat
Ajoitus:	Ajoittamaton
Lukumäärä:	29
Rauhoitusluokka:	2
Kiinteistötunnus:	498-401-43-79
TM35-lehtijako:	V4131
Peruskartta:	2723 11 Olostunturi
ETRS-TM35FIN:	N: 7537847 E: 371734
Yhtenäiskoordinaatit:	P: 7540997 I: 3371855 Z: 280 – 290 m mpy
Koordinaattiselite:	Pyyntikuopan 14 gps-koordinaatit
Etäisyystieto:	Muonion kirkosta 12 km kaakkoon.
Inventointilöydöt:	-
Valokuvat:	-
Digikuvat:	

Kuvaus: Kohde sijaitsee Särkijärven ja Toras-Siepin yhdistävän Siepinkurun lounaispuolella kulkevalla harjulla yli 800 metrin matkalla. Pohjoisimmillaan pyyntikuoppaketju ulottuu aivan hajun laelle ja eteläosassaan pyyntikuoppaketju ulottuu harjun eteläosan lounaispuolelle, jossa maasto muuttuu kosteammaksi ja lopulta suoksi. Pyyntikuoppaketjun katkaisee Särkijärveltä Pallakselle menevä maantie. Kohteen on aiemmin tarkastaneet Aki Arponen, Hilka Oksala ja Antti Krapu.

Pyyntikuoppaketju koostuu kaikkiaan 29 pyyntikuopasta, jotka pääosin erottuvat maastossa hyvin. Näiden lisäksi Särkijärvi-Pallas tien eteläpuolella on yksi kuoppa, jonka päälle on myöhemmin rakennettu hirsirakennus, jossa vuonna 2011 oli näkyvillä hirsikertoja.

Vuoden 2011 tarkastuksessa kaikki aiemmin tunnetut kuopat löydettiin, mutta näiden lisäksi havaittiin kaksi aiemmin dokumentoimatonta kuoppaa. Näistä ensimmäinen sijaitsee kuoppien 11 ja 12 välissä ja toinen pyyntikuoppaketjun pohjoispäässä, noin 20 metriä pyyntikuopan 29 pohjoispuolella.

Vuoden 2011 inventoinnissa kuopan 17 sijaintitieto korjattiin. Antti Krapun tiedoissa pyyntikuoppa 17 koordinaatit osoittavat pyyntikuoppaketjun eteläpäästä noin 550 metriä etelään, rajavartioston pohjoispuolella olevan vedenottamon viereen. Paikka käytiin tarkastamassa, eikä sieltä havaittu mitään pyyntikuoppaan viittaavaa rakennetta.

Aikaisemmat tutkimukset:	Aki Arponen 1989 inventointi Hilkka Oksala 1997 inventointi Antti Krapu 2004 inventointi
Aikaisemmat löydöt:	-
Lähikohteet:	Pahtajärvi
Karttaote:	S. 20

Särkilompolo

Muinaisjäännöslaji: Kiinteä muinaisjäännös
 Muinaisjäännöstunnus: 1000006506

Muinaisjäännöstyyppi: Työ- ja valmistuspaikat
 Tyypin tarkenne: Pyyntikuopat
 Ajoitus: Ajoittamaton
 Lukumäärä: 9
 Rauhoitusluokka: 2

Kiinteistötunnus: 498-893-11-1
 TM35-lehtijako: V4131
 Peruskartta: 2723 11 Olostunturi
 ETRS-TM35FIN: N: 7534081 E: 369566
 Yhtenäiskoordinaatit: P: 7537228 I: 3369686
 Z: 258 m mpy

Koordinaattiselite: Pyyntikuopan 2 gps-koordinaatit
 Etäisyystieto: Muonion kirkosta 11,5 km kaakkoon.

Inventointilöydöt: -
 Valokuvat: -
 Digikuvat: DG2234:1-2

Kuvaus: Kohde sijaitsee Juuvanojanlahden eteläpuolella olevilla hiekkakumpareilla. Alue on edelleen puustoltaan harvaa, kuivaa mäntykangasta. Aiempien inventointien mukaan paikalla on seitsemän pyyntikuoppaa kahdessa ryhmässä; alueella 1 kaksi pyyntikuoppaa ja alueella 2 viisi pyyntikuoppaa, joista yksi niin epämääräinen ettei siitä oltu otettu koordinaatteja.

Vuoden 2011 inventoinnissa alueelta 1 havaittiin kaksi kuoppaa, joista kuoppa 1 vaikuttaa uudemmalta kuin viereinen pyyntikuoppa 2. Kuoppa 1 on selkeästi isompi, syvempi ja jyrkkäpiirteisempi kuin alueen muut kuopat. Huuhtoutumiskerros oli tässä myös selkeästi ohuempi kuin muissa kuopissa. Keskimäärin kuoppien huuhtoutumiskerroksen paksuun oli 20 cm, kun se kuopassa 1 oli sentin parin luokkaa.

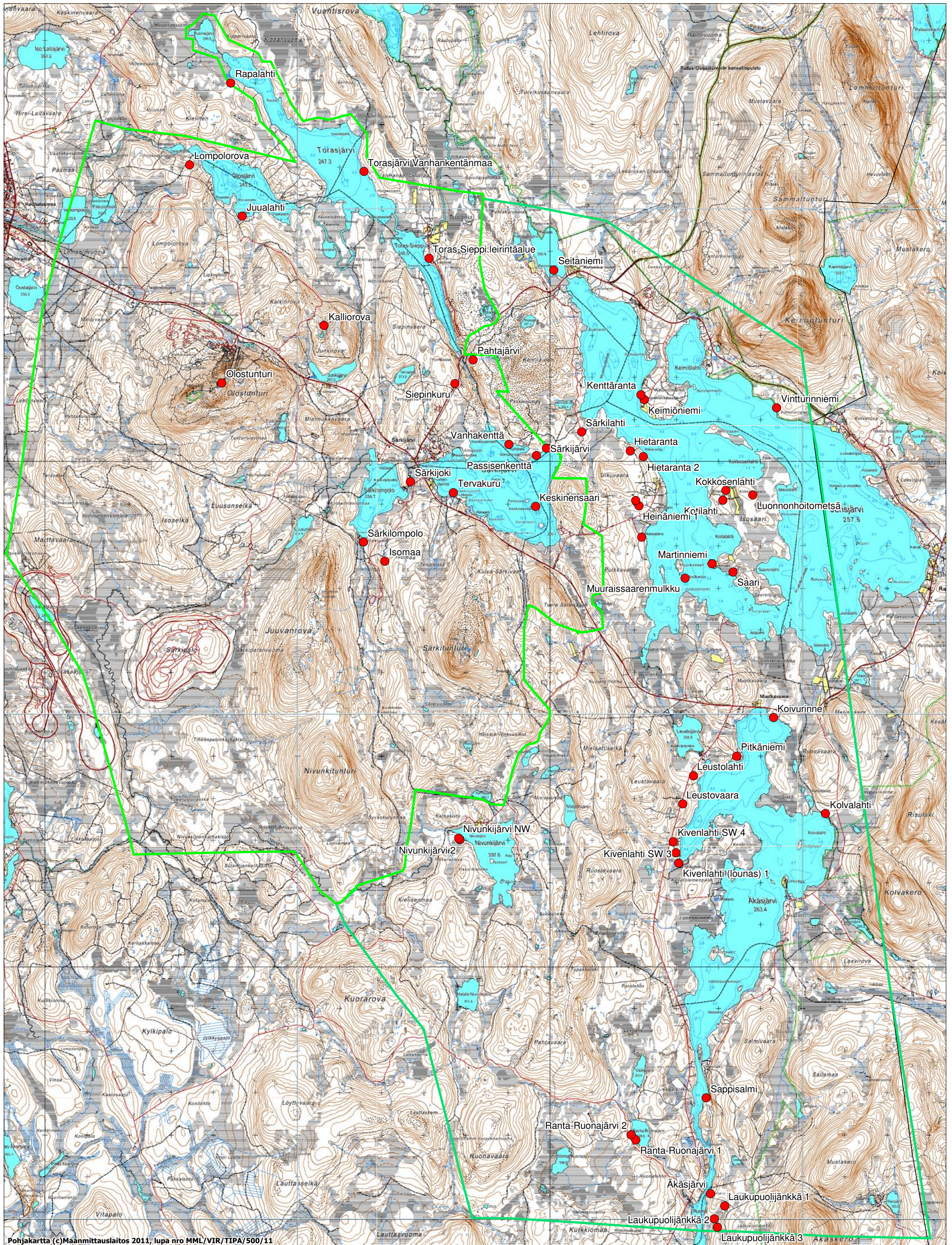
Alueelta kaksi havaittiin neljä Krapun mainitsemaa pyyntikuoppaa, jotka erottuvat selkeästi maastossa. Näiden lisäksi havaittiin yksi kuoppa, jota Krapu ei mainitse inventointiraportissaan. Tämä (kuoppa 8) on selvästi loivapiirteisempi ja matalampi kuin kuopat 3,5,6,7. Kuoppa 8 sijaitsee noin 16 metriä kaakkoon kuopasta 7. Krapun mainitsemaa kuoppaa 4 oli vaikea havaita, sillä se on hyvin matala ja tähän kohtaan maastoa oli kaatunut mänty, joka häytti näkyvyyttä.

Näiden lisäksi alueen kaksi pyyntikuopista noin 70 metriä etelään havaittiin yksi matala painanne (kuoppa 9). Nämä uudet kuopat (8 ja 9) voivat olla myös luonnonmuodostumia.

Aikaisemmat tutkimukset:	Hilkka Oksala 1997 inventointi Antti Krapu 2004 inventointi
Aikaisemmat löydöt:	-
Lähikohteet:	Isomaa
Karttaote:	s. 11

Muinajäännöskohteiden sijoittuminen kaava-alueille

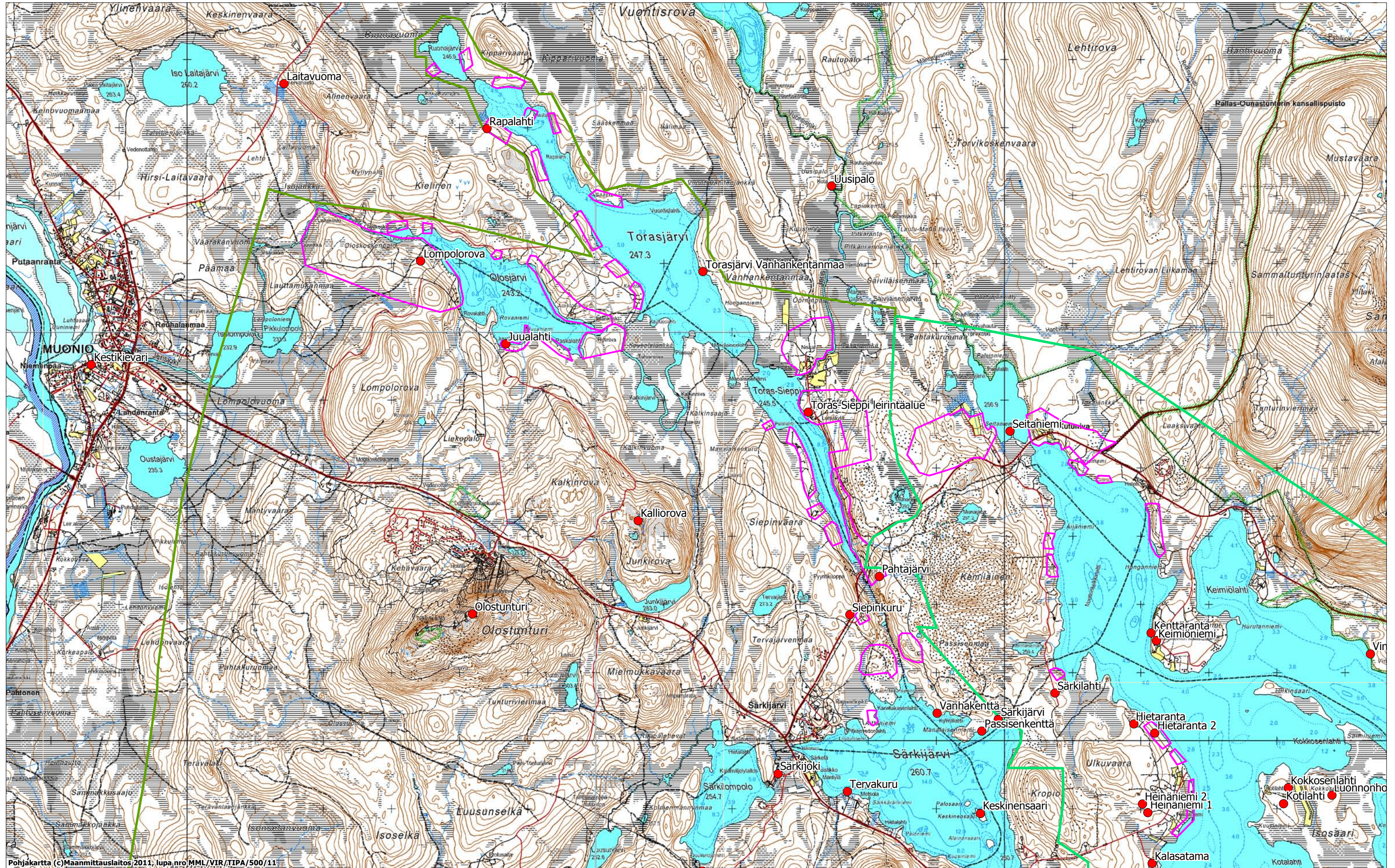
mk 1:80 000



Muonio. Olos-Särkijärvi-Torassieppi ja Jersijärvi -Äkäsjärvi osayleiskaava-alueiden arkeologinen inventointi

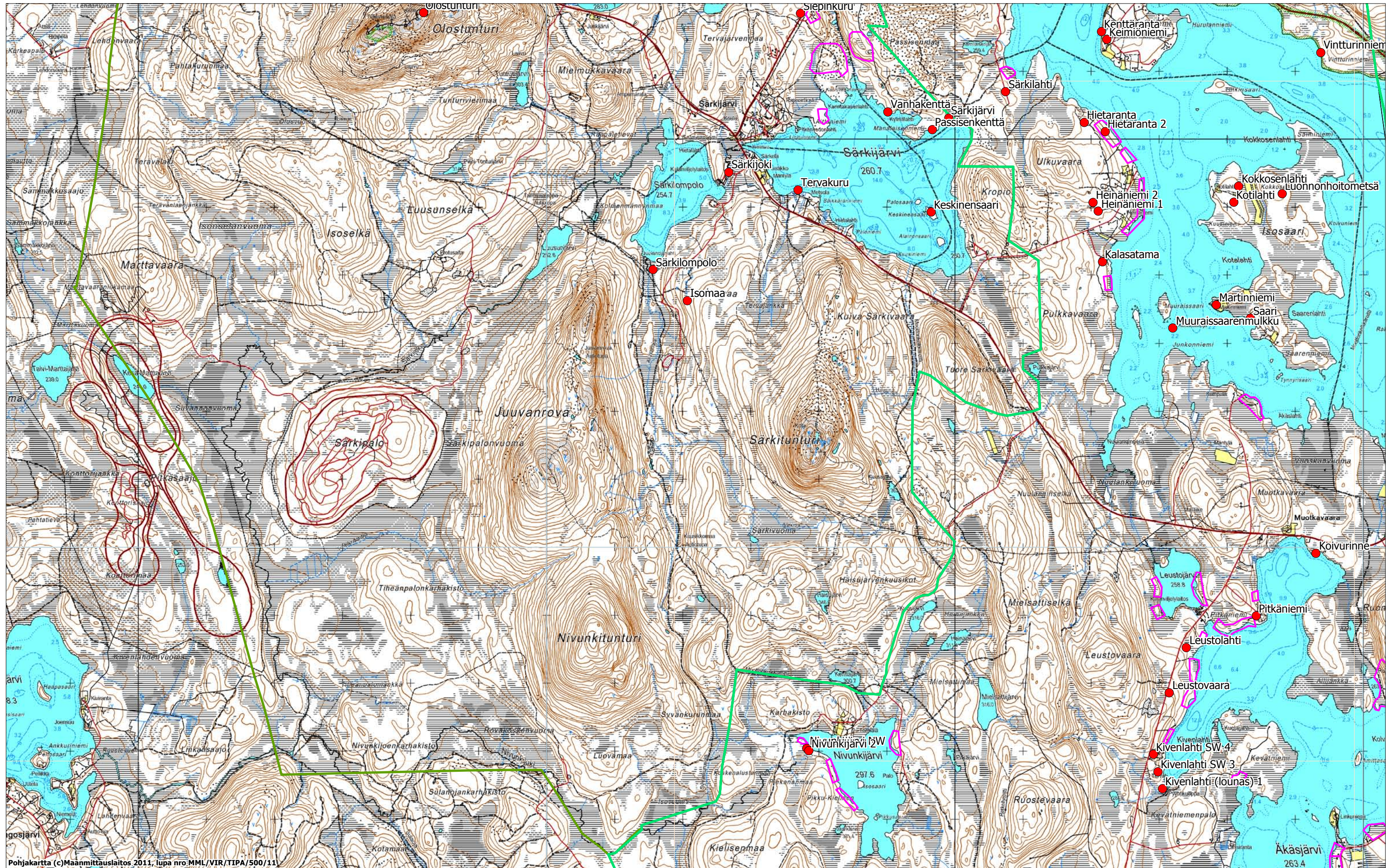
Piritta Häkälä 2011

- Kiinteän muinaisjäännöksen koordinaattipiste (Muinaisjäännösrekisteri)
- Olos - Särkijärvi - Toras-Sieppi osayleiskaava-alueen raja
- Tarkastetut alueet osayleiskaava-alueilla
- Jerisjärvi - Äkäsjärvi osayleiskaava-alueen raja



Muonio. Olos-Särkijärvi-Torassieppi ja Jersijärvi -Äkäsjärvi osayleiskaava-alueiden arkeologinen inventointi
 Piritta Häkälä 2011

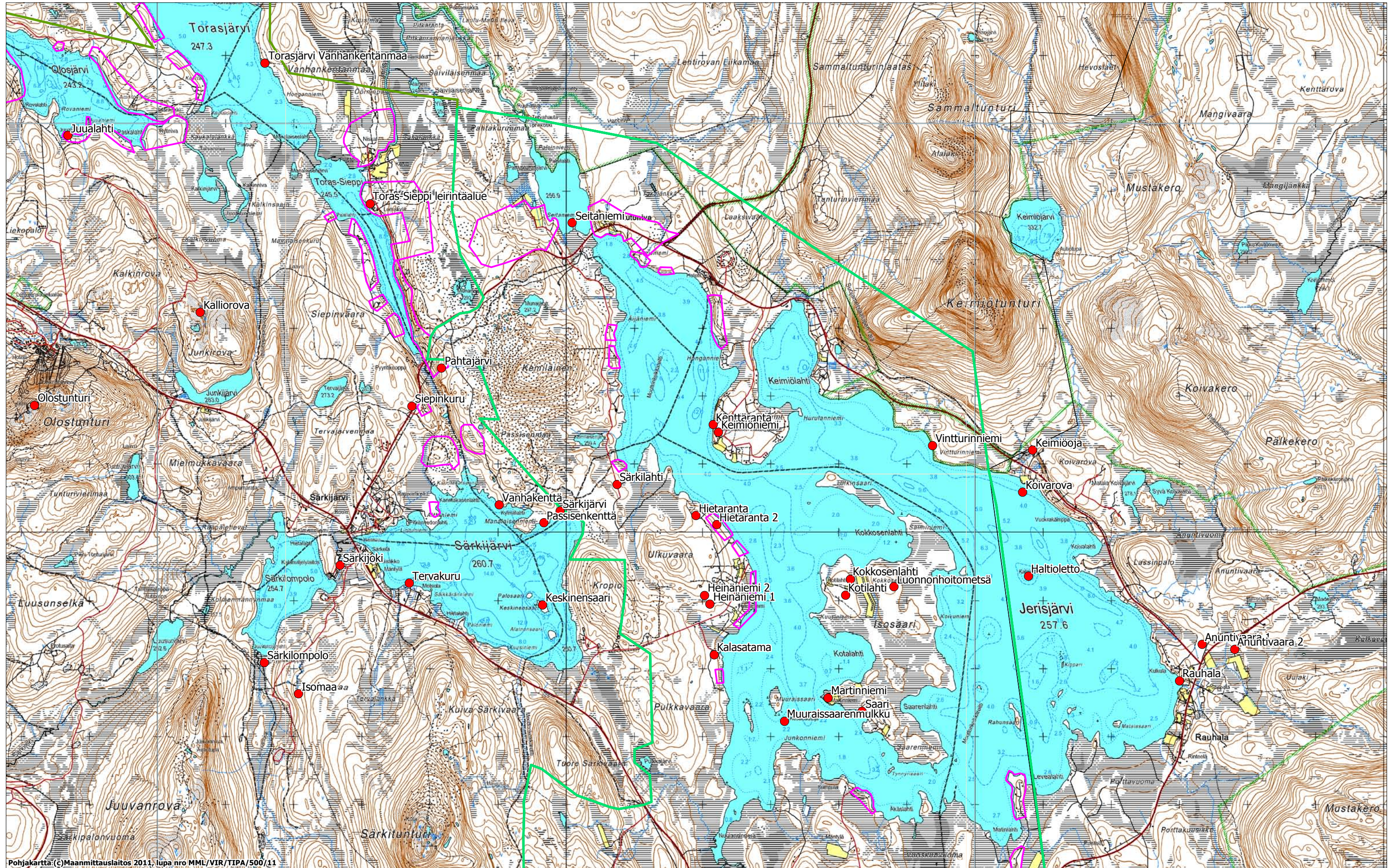
- Kiinteän muinaisjäännöksen koordinaattipiste (Muinaisjäännösrekisteri)
- Olos - Särkijärvi - Toras-Sieppi osayleiskaava-alueen raja
- Tarkastetut alueet osayleiskaava-alueilla
- Jerisjärvi - Äkäsjärvi osayleiskaava-alueen raja



Muonio. Olos-Särkijärvi-Torassieppi ja Jersijärvi -Äkäsjärvi osayleiskaava-alueiden arkeologinen inventointi

Piritta Häkälä 2011

- Kiinteän muinaisjäännöksen koordinaattipiste (Muinaisjäännösrekisteri)
- Olos - Särkijärvi - Toras-Sieppi osayleiskaava-alueen raja
- Tarkastetut alueet osayleiskaava-alueilla
- Jerisjärvi - Äkäsjärvi osayleiskaava-alueen raja



Muonio. Olos-Särkijärvi-Torassieppi ja Jersijärvi -Äkäsjärvi osayleiskaava-alueiden arkeologinen inventointi

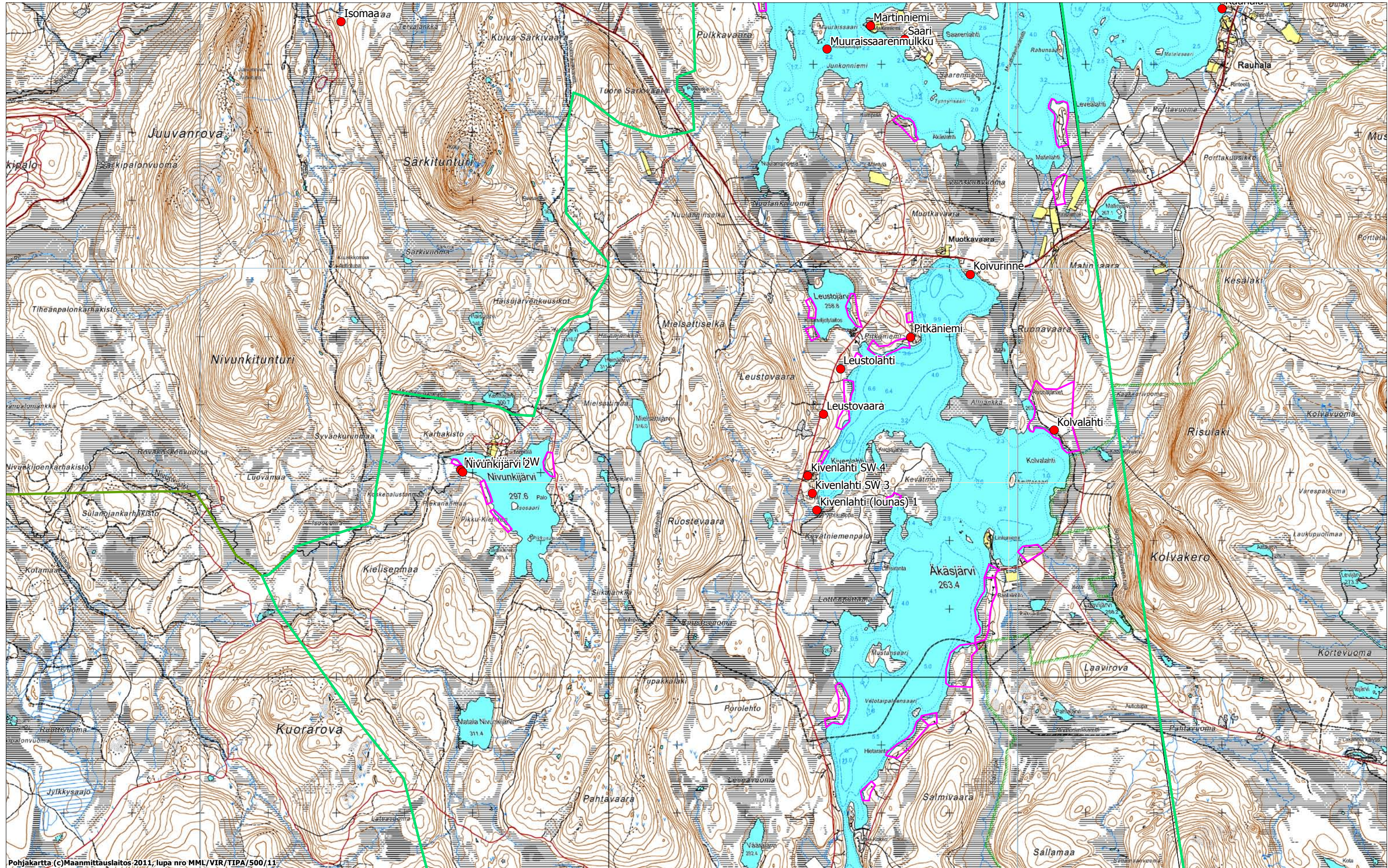
Piritta Häkälä 2011

● Kiinteän muinaisjäännöksen koordinaattipiste (Muinaisjäännösrekisteri)

— Olos - Särkijärvi - Toras-Sieppi osayleiskaava-alueen raja

□ Tarkastetut alueet osayleiskaava-alueilla

— Jerisjärvi - Äkäsjärvi osayleiskaava-alueen raja



Muonio. Olos-Särkijärvi-Torassieppi ja Jersijärvi -Äkäsjärvi osayleiskaava-alueiden arkeologinen inventointi

Piritta Häkälä 2011

- Kiinteän muinaisjäännöksen koordinaattipiste (Muinaisjäännösrekisteri)
- Olos - Särkijärvi - Toras-Sieppi osayleiskaava-alueen raja
- Tarkastetut alueet osayleiskaava-alueilla
- Jerisjärvi - Äkäsjärvi osayleiskaava-alueen raja

