



**Helsingin keskiaikaiset ja uuden ajan alun kyläpaikat 2011**

**Inventointiraportti**

**V.-P. Suhonen & Janne Heinonen**

**Museovirasto, Arkeologiset kenttäpalvelut**



## Sisällysluettelo

Tiivistelmä.....	3
Arkisto- ja rekisteritiedot.....	4
Sijaintialue .....	6
Johdanto.....	7
Menetelmät .....	8
Helsingin seudun asutushistoria .....	10
Autioituminen Helsingin pitäjässä .....	15
Kadonnut keskiaikainen asutus .....	16
Ulkokylänmiehet ja autiopyölit .....	16
Vanhat kartat ja kadonnut asutus .....	22
Yhteenveto ja tulokset.....	26
Lähteet ja kirjallisuus.....	27

## Liitteet

1. Kohdeluettelo
2. Kohdekartat
3. Taulukot
4. Kuvaluettelo

Kansikuva: Dickursbyn Skäggaksen tonttimaalla on nykyään Mosan Grilli. Kuva: V.-P. Suhonen.

## Tiivistelmä

Museovirasto inventoi 19.9–11.10.2011 Helsingin kaupungin historialliset kylänpaikat Helsingin kaupunginmuseon tilauksesta. Ensisijaisena päämääränä oli selvittää onko kaupungin alueella joko kokonaan tai osittain autioituneita keskiaikaisia tai uuden ajan alun kylätontteja. Lisäksi pyrittiin saamaan tietoa siitä onko nykypäivään saakka käytössä pysyneillä historiallisilla tonttimailla säilynyt vanhoja rakenteita tai kulttuurikerroksia. Käytettävän ajan puitteissa inventoitiin myös useita 1700- ja 1800-lukujen torpan paikkoja.

Vuonna 2010 tehdyn arkistoselvityksen perusteella Helsingin kaupungin alueella on ollut ainakin 52 keskiaikaista tai uuden ajan alun kylää ja rälssisäteriä. Näiden kylien ja säterien rajojen sisäpuolelta tarkastettiin 95 erillistä kohdetta, joista 81 todettiin muinaismuistolain (295/1963) rauhoittamiksi kiinteiksi muinaisjäännöksiksi. Asumis- ja viljelykäytössä on edelleen 52 kohdetta. Näistä 18:ssa havaittiin yksittäisten tonttien autioitumista. Kokonaan tuhoutuneita kohteita oli 24 ja autioituneita 19. Autioituneista kylistä kolme (Heikby, Kårböle & Noringsböle) ovat tyhjentyneet ennen 1600-luvun loppua. Samaan erittäin arvokkaiden kohteiden joukkoon saattaa kuulua myös Östervikby 2, jota ei ole merkitty ollenkaan historiallisiin karttoihin.

Inventoinnin aikana tarkastettiin myös 13 kpl 1700- ja 1800-luvun torpan paikkaa, joista autioituneita oli 12.

**Arkisto- ja rekisteritiedot**

<b>Kunta:</b>	Helsinki
<b>Laji:</b>	Kiinteä muinaisjäännös
<b>Muinaisjäännöstyyppi:</b>	Asuinpaikat
<b>Tyypin tarkenne:</b>	Kylänpaikat, kartanot, torpat
<b>Ajoitus:</b>	Historiallinen aika (n. 1200→nykyaika)
<b>Tutkimuksen laatu:</b>	Inventointi
<b>Tutkimuslaitos:</b>	Museovirasto, Kulttuuriympäristön hoito osasto, arkeologiset kenttäpalvelut
<b>Tutkimusalueen laajuus:</b>	213,75 km <sup>2</sup>
<b>Peruskartta:</b>	2034, 2043.
<b>Inventoija:</b>	V.-P. Suhonen.
<b>Apulaistutkija:</b>	Janne Heinonen
<b>Kenttätyöaika:</b>	19.9–11.10.2011
<b>Tilaaaja ja rahoittaja:</b>	Helsingin kaupunginmuseo, Helsingin kaupunki (25900 Euroa)
<b>Digitaalikuvat:</b>	Webmusketti nro:t 218047-218129:1
<b>Tutkimushistoria:</b>	Heikkinen, Markku 1988–93: Helsingin Vanhankaupungin arkeologiset tutkimukset. Helsingin kaupunginmuseo.  Lavento, Mika; Haggrén, Georg; Nordqvist Kerkko, Perttola, Wesa & Seitsonen, Oula 2007: Helsinki, Mätäjoen alueen inventointi 6.11.2006 & 16.04.–20.04.2007. Helsingin yliopisto.  Haggren, Georg 2007: Kaarela, Runonlaulajantie 47–49, koekaivaus. Helsingin yliopisto/Museovirasto.  Suhonen, V.-P. 2007: Sipoon historiallisetn muinaisjäännösten inventointi. Museovirasto.  Vuoristo, Katja 2008: Helsingin Tankovainion asemakaava-alueen muinaisjäännösten inventointi 13.–17.10.2008. Museovirasto.

Suhonen, V.-P. 2008: Helsingin Tapanilan Kapteenskanmäen arkeologiset tutkimukset. Museovirasto.

Köngäs, Ulrika & Mikkanen, Tiina 2009: Helsinki Santahamina, arkeologinen inventointi 2009. Museovirasto.

Suhonen, V.-P. 2010: Keskiaikaiset kylätontit. Arkisto- ja karttaselvitys. Museovirasto.

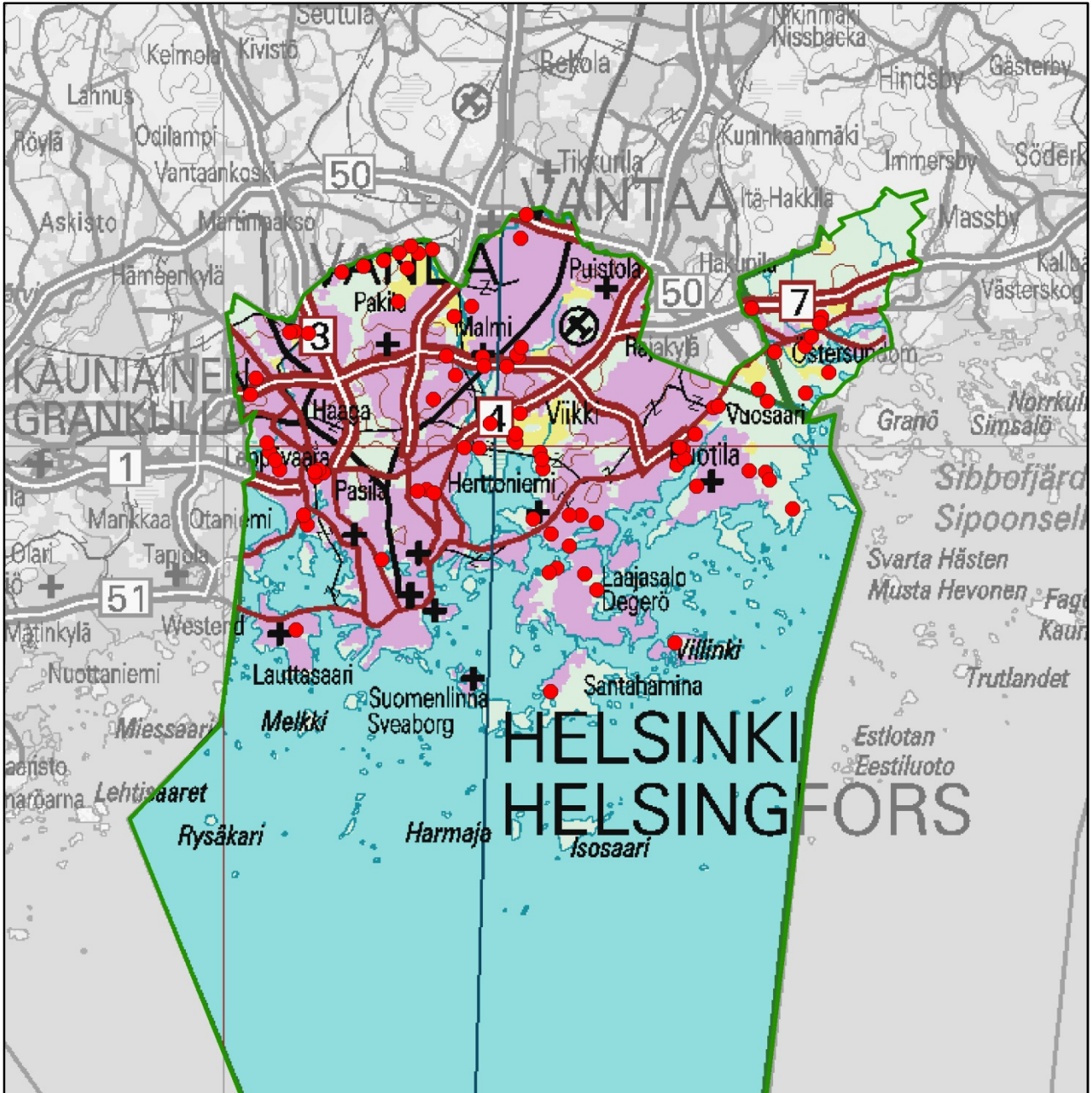
***Alkuperäinen raportti:***

Museoviraston arkisto.

***Kopiot (1 kpl):***

Helsingin kaupunginmuseo.

## Sijaintialue



Kartalle on merkitty inventoinnissa tarkastetut ja löydetyt muinaisjäännökset.

## Johdanto

Museovirasto teki 19.9–11.10.2011 Helsingin kaupungin historiallisten kylätonttien inventoinnin vuonna 2010 tehdyn arkistoselvityksen pohjalta. Ensisijaisena päämääränä oli selvittää onko kaupungin alueella joko kokonaan tai osittain autioituneita keskiaikaisia tai uuden ajan alun kylätontteja. Lisäksi pyrittiin saamaan tietoa siitä onko nykyaikaan saakka käytössä pysyneillä tonteilla säilynyt vanhoja rakenteita tai kulttuurikerroksia. Käytettävän ajan puitteissa inventoitiin myös useita autioituneita 1700- ja 1800-lukujen torpanpaikkoja. Työn ulkopuolelle rajattiin Vantaanjoen suulle vuonna 1550 perustettu Helsingin kaupunki eli ns. Vanhakaupunki ja vuonna 2009 inventoitu Santahamina. Kenttätöiden kustannuksista (25 900 euroa) vastasi Helsingin kaupungin museo. Tutkimuksia johti FM V.-P. Suhonen. Apulaistutkijana toimi Huk Janne Heinonen.

Kokonaan tai osittain autioituneet keskiaikaiset ja uuden ajan alun kylänpaikat, lamputilat, yksittäistilat, kirkonlatat, rälssitilat ja rälssisäterit ovat muinaismuistolain (295/1963) rauhoittamia kiinteitä muinaisjäännöksiä. Autioituneet 1750-lukua vanhemmat torpanpaikat ovat kiinteitä muinaisjäännöksiä. Tätä nuorempi autioitunut torpanpaikka voidaan luokitella muinaisjäännökseksi, mikäli siihen on erityisiä perusteita, ja kohde on kokonaisuutena hyvin säilynyt ja edustava.

Helsingin kaupungin alueella olevien keskiajan ja uuden ajan alun asuinpaikkojen sijainteja ja säilyneisyyttä ei aiemmin ole selvitetty kattavasti. Myöskään muinaisjäännösalueiden rajauksia ei ollut muutamaa poikkeusta lukuun ottamatta määritetty ennen vuoden 2011 inventointia. Helsingin kaupungin alueella on ollut ainakin 52 keskiaikaista tai uuden ajan alun kylää ja rälssisäteriä. Näiden kylien ja säterien rajojen sisäpuolelta tarkastettiin 95 erillistä kohdetta, joista 81 todettiin muinaismuistolain (295/1963) rauhoittamiksi kiinteiksi muinaisjäännöksiksi. Asumis- ja viljelykäytössä on edelleen 52 kohdetta. Näistä 18:ssa havaittiin yksittäisten tonttien autioitumista. Kokonaan tuhoutuneita kohteita oli 24 ja autioituneita 19. Autioituneista kylistä kolme (Heikby, Kårböle & Noringsböle) ovat tyhjentyneet ennen 1600-luvun loppua. Samaan erittäin arvokkaiden kohteiden joukkoon saattaa kuulua myös Östervikby 2, jota ei ole merkitty ollenkaan historiallisiin karttoihin.

Inventoinnin aikana tarkastettiin myös 13 kpl 1700- ja 1800-luvun torpan paikkaa, joista autioituneita oli 12.

Helsingissä 15.11.2011

V.-P. Suhonen

Janne Heinonen

## Menetelmät

### Valmisteluvaihe (arkistoseelvitys 2010)

Helsingin kaupungin alueella sijaitsevat keski- ja uuden ajan alun kylät selvitettiin Kansallisarkiston digitaaliarkistossa olevista Uudenmaan voutintileistä (KA) ja Suomen asutuksen yleisluettelosta (SAY) sekä vuonna 1973 ilmestyneestä Suomen asutus 1560-luvulla kyläluettelosta (SA). Lisäksi käytettiin hyväksi Helsingin kaupungin ja pitäjän paikallishistorioita (ks. lähteet ja kirjallisuus). Rälssin, aatelin ja kirkon hallussa keskiajalla ja uuden ajan alussa olleet tilat on luetteloitu Eric Anthonin vuonna 1970 julkaistussa teoksessa *Finlands medeltida frälse och 1500-tals adel*. Lisäksi Jaakko Teitin Suomen aatelistosta 1555–1556 kokoamassa valitusluettelossa (JT) on runsaasti tietoa Helsingin pitäjistä. Kyliä koskevat keskiaikaiset lähteet löytyvät pääosin Reinhold Hausenin toimittamista lähdekokoelmista *Finlands medeltidsurkunder* (FMU) ja *Registrum ecclesiae Aboensis eller Åbo domkyrkas svartbok* (REA). Yksittäisiä keskiaikaisia asiakirjoja on lisäksi julkaistu tutkimuskirjallisuudessa. Greta Hausen on koonnut 1500-luvun verokirjoissa olevat kylämaininnat teokseensa *Nylands ortnamn, deras former och förekomst till år 1600*. Suurena apuna selvitystä laadittaessa on ollut myös Saulo Kepsun vuonna 2005 julkaistu teos *Uuteen maahan*.

Helsingin keskiajan ja uuden ajan alun kylien ja muiden asunpaikkojen paikannuksessa käytettiin Kansallisarkistossa säilytettävää maanmittaushallituksen karttakokoelmaa (MH; MMA) sekä Kansallisarkiston ylläpitämässä digitaaliarkistossa olevia 1800- ja 1900-lukujen senaatin- ja pitäjänkarttoja. Lisäksi apuna käytettiin 1700- ja 1800-lukujen vaihteen tilannetta hyvin kuvaavia Timo Alasen ja Seulo Kepsun toimittamaa Kuninkaankartastoa (KK) ja Erkki-Sakari Harjun ja Heikki Tiilikaisen toimittamaa Kuninkaallista merikartastoa 1791–1796 (KM). Torppien osalta merkittävässä asemassa oli Krimin sodat (1854–1856) aikana venäläisen yliesikunnan sotilastopografisen osaston laatima maantieteellinen kartasto, jota kartoitustöiden johtajan eversti Gustav Adolf Kalmbergin mukaan kutsutaan Suomessa Kalmbergin kartastoksi<sup>1</sup>.

Kaikista Helsingin kylistä kerättiin käytettävissä olevista lähteistä mahdollisuuksien mukaan seuraavat tiedot: 1) ensimmäinen maininta historiallisissa lähteissä, 2) 1540- ja 1550-lukujen veromaksajat ja 3) vanhimmalla kyläkartalla olevat tonttimaat, tilaluku ja tilojen nimet, jos ne on mainittu. Käyttämällä kattavasti 1540- ja 1550-lukujen verolähteitä pyrittiin saamaan selville tarkempia tietoja kylien uuden ajan alun todellisesta tilamäärästä ja siinä tapahtuneista muutoksista.

Kyliä tarkasteltiin suhteessa nykykarttaan, jotta selviäisi ovatko niiden paikat autioituneita vai edelleen käytössä. Arkistoseelvityksessä paikannetut aiemmin tuntemattomat kylien tonttimaat vietiin Museoviraston ylläpitämään muinaisjäännösrekisteriin pistekohteina. Uudet kohteet luokiteltiin mahdollisiksi muinaisjäännöksiksi ja niiden rauhoitusluokkaa ei

<sup>1</sup> Ks. <http://www.vanhakartta.fi/historialliset-kartat/sotilaskartat/kalmbergin-kartasto>



määritetty. Muinaisjäännösrekisterin aiemmin vietyjen kyläkohteiden tiedot tarkistettiin ja tarpeelliset korjaukset tehtiin. Kylistä käytetään niiden keskiaikaisia nimiä nykyisessä ruotsin- tai suomenkielisessä kirjoitusasussaan.

Inventoinnin yhteydessä tarkastettiin myös useita 1700- ja 1800-lukujen torpan paikkoja. Muinaisjäännösrekisteriin vietiin autiotorppia, joiden voidaan olettaa olevan vanhoja kylätontteja tai jotka ovat hyvin säilyneitä arkeologisesti potentiaalisia kokonaisuuksia.

### *Maastotyövaihe*

Maastoinventointi suoritettiin perinteiseen tapaan kävelemällä järjestelmällisesti läpi valmisteluvaiheessa valitut kohteet. Lisäksi tarkastettiin useita maastohavaintojen perusteella mahdollisilta tonttimailta vaikuttaneita kohteita. Koekuoppia ja -kairauksia tehtiin tarpeen mukaan. Lisäksi pelloiksi raivatuilla kylätonteilla tehtiin pintapoimintaa. Tallennettavia löytöjä ei saatu. Kaikki löydetyt historiallisen ajan kiinteät muinaisjäännökset valokuvattiin digitaalikameralla ja niistä kirjoitettiin kuvaus. Muutamassa hyvin säilyneessä kohteessa tontilla havaituista rakenteista laadittiin ns. inventointipiirros. Kohteet rajattiin niiden arvioidun säilyneisyyden perusteella. Paikannukset tehtiin GPS:llä. Tuhoutuneet kohteet merkittiin muinaisjäännösrekisteriin pistekohteina.

Kylänpaikkojen arvottamisessa käytettiin Museoviraston vakiintunutta kolmiportaista rauhoitusluokitusta:

Luokka I = Kohde on valtakunnallisesti merkittävä ja sen säilyminen on turvattava kaikissa olosuhteissa.

Luokka II = Kohteen arvon selvittäminen vaatii tarkempia tutkimuksia.

Luokka III = Kohde on joko tuhoutunut tai loppuun tutkittu.

Kaikki autioituneet kylän ja torpan paikat merkittiin rauhoitusluokkaan II. Kårbölen autiotontti (muinaisjäännösrekisteritunnus 10000011479) arvioitiin kuuluvan rauhoitusluokkaan I. Käytössä edelleen olevat kylänpaikat sijoitettiin rauhoitusluokkaan II, jos niillä katsottiin mahdollisesti säilyneen vanhoja kulttuurikerroksia. Kokonaan tuhoutuneet kylänpaikat määritettiin luokkaan III.

Inventoinnin käytännön toteutuksen suurimmaksi ongelmaksi muodostui poikkeuksellisen lämpimän syksyn vuoksi kasvillisuuden peittävyys. Inventoinnin aikana ei myöskään ollut yhtään vuodenajalle tyypillisiä yöpakkasia Näistä syistä johtuen kaikkia mahdollisia rakenteita ei luultavasti havaittu maastossa.

## Jälkityövaihe

Jälkityövaiheen aikana laadittiin inventointiraportti kartta- ym. liitteineen. Raportin ja kohdekuvausten tekstien laadintaan osallistuivat tutkija V.-P. Suhonen ja apulaistutkija Janne Heinonen. Liitteet teki Janne Heinonen. Digitaalikuvat luetteloiitiin webmuskettiin numeroilla 218047-218129:1

## Helsingin seudun asutushistoria<sup>2</sup>

Helsingin seudun rautakauden lopun ja varhaiskeskiajan asutushistoria on arkeologisten ja historiallisten lähteiden puutteen vuoksi suurelta osin hämärän peitossa. On oletettu, että rannikolla ei olisi ollut kiinteää asutusta, vaan ainoastaan hämäläisten nautintamaita, joihin saattaisi liittyä tilapäistä asutusta. Siitepölyanalyysit kertovat kuitenkin, että maataviljelevä asutus olisi vakiintunut Helsingin Vuosaaren tienoilla jo noin vuonna 900 jKr. ja Sipoossa jopa hiukan tätä aiemmin. Vuodelta 1347 on säilynyt aluetta koskeva tieto, jossa mainitaan hattulalaisten ja hauholaisten Länsi- ja Itäsalmen alueella sijainneet kalastusnautinnat. Samassa lähteessä viitataan kolmen kylän ohella Haukosmaa sundoma ("Hauhonnaan salmi?") nimisessä paikassa asuneisiin miehiin. Kyseessä saattaa olla todiste alueella vielä 1300-luvulla olleesta enemmän tai vähemmän pysyvistä hämäläisasutuksesta.<sup>3</sup> Haukosmaan sijaintia ei tunneta. Husö mainitaan vuoden 1347 asiakirjassa omana paikkanaan, joten se ei voine olla Haukosmaa.<sup>4</sup> Yksi vaihtoehto on Vuosaaren pohjoisosa Porvarinlahden tienoilla, sillä paikalla on merkitty Samuel Broteruksen vuonna 1698 laatimalle kartalle Tafwast hell-niminen niitty<sup>5</sup>. Herää kysymys, voisiko Haukonmaa olla Broteruksen vuoden 1708 Västersundom kartalle merkityn Sund torpin edeltäjä<sup>6</sup>.

Paikannimitutkija Saulo Kepsu on arvioinut Helsingin kylien nimistön, rajojen, sijaintien, rajojen ja peltolaadun perusteella, että Dickursbyn, Domarbyn, Kyrkebyn, Kårbölen, Lillhoplaxbyn, Malmin, Meilbyn, Ripubyn, Skattmansbyn, Sottungsbyn, Staffansbyn ja Äggelbyn perustamiset sijoittuisivat jo 1100-luvulla. Tavastbyn historia ulottuu Kepsun mielestä mahdollisesti jopa 1000-luvulle saakka.<sup>7</sup>

Arkeologit eivät ole ainakaan toistaiseksi löytäneet Helsingin seudulta rautakauden lopun tai varhaiskeskiajan kalmistoja tai kiinteitä asuinpaikkoja. Toistaiseksi on tyydyttävä oletukseen, että Helsingin ensimmäiset asuttajat olisivat olleet nautintamailleen rautakauden lopulla ja varhaiskeskiajalla muuttaneita hämäläisiä. Itä-Uudenmaan rannikon ruotsalaisasutus näyttää puolestaan syntyneen 1200-luvun puolivälin tienoilla,

<sup>2</sup> Suhonen, V.-P. 2010. Helsingin keskiaikaiset kylätontit. Arkisto- ja karttaselvitys väliraportti

<sup>3</sup>FMU 540; Kepsu 2005, s. 10–33, 42. "allom mannom, att wij denne breffuisarom, som boo i öffwerby, Hheldersby, Gudzstens by i wester Sundom och allom Haukosma Sundona."

<sup>4</sup> Broterus 1698c.

<sup>5</sup> Broterus 1698c.

<sup>6</sup> Broterus 1708a.

<sup>7</sup> Kepsu 2005, s. 200–217.

kun Ruotsin kruunu pyrki Hämeeseen suuntautuneen toisen ristiretken jälkeen vahvistamaan aluevaltauksensa. Itä-Uusimaa asutettiin kolmanteen ristiretkeen (1293) mennessä Kymijoen tienoille saakka. Muuttoliike pysähtyi Mustan surman katkaistessa 1300-luvun puolivälissä positiivisen väestönkasvun Ruotsissa. Uudenmaan ruotsalaisasutus pysyi kapealla rannikkokaistalla. Sisämaasta tulleet suomalaiset etenivät keskiajan kuluessa etelään ruotsalaisasutuksen tuntumaan ja ehkä lomaankin.<sup>8</sup>

Edellä oleva kuva Helsingin seudun asutushistoriasta saattaa muuttua tai ainakin tarkentua arkeologisten tutkimusten määrän lisääntyessä. Tähän viittaa mm. se, että Vantaan Gubbackan keskiaikaisen kyläpaikan (Gudstensbyn?) arkeologisissa kaivauksissa on mahdollisesti löytynyt 1100-luvun pajan jäännöksiä<sup>9</sup>.

Helsinginjoki (”helsingaa”) mainitaan historiallisissa lähteissä ensimmäisen kerran vuonna 1351, kun kuningas Magnus Eriksson luovuttaa joen kalastusoikeudet virolaiselle Padisten luostarille<sup>10</sup>. On mahdollista, että Helsinginjoella tarkoitettiin pelkän joen ohella myös koko alueen nimeä<sup>11</sup>. Helsingin pitäjä näyttää olleen olemassa ainakin verohallinnon alueellisena yksikkönä jo 1200-luvun lopulla tai 1300-luvun alussa. Helsingin seurakunta lienee syntynyt viimeistään 1300-luvun jälkipuoliskolla.<sup>12</sup> Helsingin pitäjä ja seurakunta ilmestyvät yksiselitteisesti asiakirjalähteisiin kuitenkin vasta 1400-luvun alussa. Helsingin seurakunta mainitaan vuosina 1401<sup>13</sup> ja 1403<sup>14</sup>. Helsinki on omana käräjäkuntanaan vuosina 1405<sup>15</sup> ja 1417<sup>16</sup>. Helsingin pitäjän ensiesiintyminen lähteissä sijoittuu vuoteen 1428<sup>17</sup>.

Keskiaikainen Uusimaa jakaantui hallinnollisesti lännessä olleeseen Raaseporin lääniin ja idässä sijainneeseen Porvoon lääniin. Hallintoraja kulki uuden ajan alussa siten, että nykyisen Espoon kylät Bredvik, Björnvik, Storhoplax, Kilo, Klobbskog, Konungsböle, Mäkkylä ja Otnäs kuuluivat Helsingin hallinto- ja kirkkopitäjään, kun taas Helsingin hallintopitäjän Gammelgård laskettiin Espoon kirkkopitäjään.<sup>18</sup> Myöskään Sipoon ja Helsingin hallinto- ja kirkkopitäjien väliset rajat eivät olleet yhtenevät. Osa Sipoon hallintopitäjän Sundomin neljänneksen ja Kaukjärven neljänneksen kylistä kuului Helsingin kirkkopitäjään.<sup>19</sup>

Helsingin pitäjän kyliä esiintyy satunnaisesti keskiaikaisissa lähteissä 1300-luvulta lähtien (ks. taulukko 1). Helsingin kylistä saadaan ensimmäinen kokonaiskuva vasta 1500-luvun alkupuolella. Tallinnalaisen kauppiaan Helmich Fincken velkakirjoihin (1509–1542) on kirjattu useita Helsingin kyliä. Kylien nimiä on toisinaan hankala tunnistaa. Lisäksi

<sup>8</sup> Orrman 1994, s. 11–13; Kepsu 2005, s. 10–33, 215.

<sup>9</sup> Koivisto 2010, s. 10.

<sup>10</sup> FMU 601.

<sup>11</sup> Orrman 1994, s. 22.

<sup>12</sup> Orrman 1994, s. 30–31.

<sup>13</sup> FMU 1145.

<sup>14</sup> FMU 1157.

<sup>15</sup> FMU 1207.

<sup>16</sup> FMU 1492; REA 368.

<sup>17</sup> FMU 1871; REA 427.

<sup>18</sup> Orrman 1994, s. 13.

<sup>19</sup> KA 2920, KA 2936, KA 5006; SAY.

joukossa on mahdollisesti kyliä, jotka eivät esiinny muissa lähteissä. Varmuudella voidaan tunnistaa seuraavat kylät: Baggböle, Bertby, Boxbacka, Brakvik, Brändö, Båtsvik, Dickursby, Domarby, Forsby, Gumtäkt, Hanaböle, Hertonäs, Klemetskog, Klockskog, Konalby, Kyrkeby, Kärrby, Kvarnbacka, Lappböle, Lillhoplax, Malmby, Mellungsby, Mårtensby, Nackböle, Nurmoby, Outby, Palojoki, Ripuby, Råskog, Sandhamn, Skomarby, Sillböle, Skattmansby, Staffansby, Sundom, Tolkby, Tomtbacka, Vinitby, Vikby, Västersundom, Östervik, Övitsböle ja Åggelby. Lisäksi Bulby saattaa olla Botby, Selbuw Sötskog, Grandebuw Granböle ja Korpeskulle Korpisby. Kockeby voi puolestaan olla Espoon pitäjän Kockby. Tunnistamatta jäävät Skogen, Ouerbuw (Överby? Åggelby?) ja Vestebulle (Västböle?).

Taulukko 1: Helsingin kaupungin kylät keskiaikaisissa lähteissä.

Kylä	Keskiaikainen maininta	Kylä	Keskiaikainen maininta
Baggböle	1417 (FMU 1492)	Lillhoplaxby	1529 (Kerkkonen 1965, s. 168)
Brändöby	1515 (Kerkkonen 1965, s. 164)	Nackböle	1482 (FMU 3902)
Domarby	1417 (FMU 1492)	Räckhalsböle	1401 (FMU 1145)
Fansby	1442 (Nyberg 1931, s. 42, 338)	Sandhamn	1422 (FMU 1722; Pirinen 1951, s. 94).
Forsby	1417 (FMU 1492)	Simonsböle	1491 (Pirinen 1951, s. 94).
Gumtäktby	1460 (FMU 3124)	Staffansby	1511 (FMU 5560)
Haukosmaa ?	1347 (FMU 540)	Sonaby Malm	Sonaby 1417 (FMU 1492), Malmby 1514 (Kerkkonen 1965, s. 165).
Hoplax	1417 (FMU 1492)	Taliby	1524 (Kepsu 2005, s. 163)
Husö	1347 (FMU 540)	Tomtbackaby	1511 (FMU 5560)
Konalby	1509 (FMU 5388)	Tölöby	1476 (FMU 6676)
Kärböle	1417 (FMU 1492)	Vikby	1417 (FMU 1492)

Seuravat Helsingin pitäjän talonpoikaiskylät on luetteloitu Porvoon läänin vuoden 1540 maakirjaan (nykyinen Helsinki, **Vantaa**, **Espoo**, **Tuusula**, **Nurmijärvi**)<sup>20</sup>:

Viikin neljännes	Kirkon neljännes	Ruotsinkylän neljännes	Huopalahden neljännes
Degeröby (Laajasalo)	Kyrkeby (Helsingin pitäjän Kirkonkylä)	Dickurby (Dickursby/Tikkurila)	Gomtectby (Gumtäktby/Kumpula)
Bredöö by (Brändöby/Kulosaari)	Skattmasby (Skattmansby/Veromiehenkylä)	Hannabölle (Hanaböle/Havukoski)	Tölöby (Töölö)
Östervikby (Itä-Viikki)	Nackbölle (Nackböle/Niskala)	Yfiosby (Ruotsinkylä?)	Dromensöö (Drumsö/Lauttasaari)
Vestervikby (Länsi-Viikki)	Tomtbackaby (Tomtbacka/Haltiala)	Finneby (Finnby/Lahela)	Lille hoplaxby (Lill-Hoplax/Pikku-Huopalahti)

<sup>20</sup> KA 2920.

Sonaby malm (Malmi)	Tolkeby (Tolkby/Tolkinkylä)	Clemetskoby (Clemetskog/Ruotsinkylä)	Munxneby (Munknäs/Munkkiniemi)
Staffansby (Tapaninkylä)	Övetsbölle (Övitsbölle/Ylästö)	Ripuby (Riipilä)	Heijkeby (Heikby)
Skomarböleby (Skomakarböle/Suutarinkylä)	Sillebölle (Sillbölle/Silvola)	Klocksoby (Klöckskogby/Klaukkala)	Taliby (Tali)
Fastebölleby (Fastbölle/Kuninkaala)	Brwteby (Brutuby/Voutila)	Överlepsemy (Lepsämä)	Röckisby
Domarby (Tuomarinkylä)	Mortesby (Mårtensby/Martinkylä)	Valkejerfby (Valkjärvi)	Nyby
Bagbölle (Baggbölle/Pakila)	Lappebölle (Lappbölle/Lapinkylä)	Paijby (Paiby/Paijala)	Korbölle (Kårbölle/Kaarela)
Ogelby (Äggelby/Oulunkylä)	Meijleby (Meilby/Seutula)	Korpisby (Korpikylä)	Konalby (Konala)
Forsby (Koskela)	Keijmeby (Keinby/Keimola)	Bertby (Perttula)	Bredwijky (Bredvik/Laajalahti)
Gomtctby (Gumtäktby/Kumpula)	Borgby (Linna)	Oteby (Uotila)	Meckeleby (Mäkkylä)
	Tawestby (Tavastby/Hämeenkylä)	Yterlepseby (Lepsämä)	Otnesby (Otnäs/Otaniemi)
	Gambelgordby (Gammelgård/Vanhakartano)		Biornwikby (Björnvik/Otsolahti/Tapiola)
			Klobskoby (Klobbskog/Nuijala)
			Konungsbölle (Konungsbölle/Kuninkainen)
			Storhoplaxby (Leppävaara)
			Gambolby (Gammelgård/Vanhakartano)

Sipoon hallintopitäjän Sundomin neljänneksen vuoden 1540 kylistä ovat nykyään Helsingin kaupungin alueella seuraavat:

Kylä	
Norsby (Nordsjö/Vuosaari)	Borg
Noringsböll (Nordsjö/Vuosaari)	Medlungsby (Mellungsby/Mellunkylä)
Norsokär (Nordsjö/Vuosaari)	Kärreby (Kärby)
Rasbölle (Rastila)	Husöö (Husö/Talosaari)
Söteby (Botby/Puotila)	Östersundom (Itäsalmi)

Porvoon läänin vuoden 1540 maakirjasta puuttuu useita keskiajalla varmuudella olemassa olleita talonpoikaiskylä. Osa näistä kylistä tulee myöhemmin näkyviin verolähteissä. Maallisten verojen luetteloihin ilmestyy vuonna 1543 Kiloby, vuonna 1544 Biskopsbölle, Grannbölle, Hindernäs, Villingby, Hindernäs, Vinitby ja Villinki<sup>21</sup>, vuonna 1556 Botsvik,

<sup>21</sup> KA 2936; KA 5003; SAY.

Haxböle, Kottby, Kvarnbacka, Skrattböle ja Stobbacka<sup>22</sup> ja vuonna 1557 Simonsböle<sup>23</sup>. Samaan aikaan kun veroluetteloissa esiintyy yksittäisiä keskiaikaisperäisiä kyliä ja tiloja, tapahtuu myös toisenlainen muutos. Helsingin voutikunnan vuoden 1556 tili- ja maakirjassa kylien määrä vähenee aikaisemmasta, koska useita pieniä kyliä oli liitetty suuremmiksi kokonaisuuksiksi<sup>24</sup>. Nyby ja Rökisby oli yhdistetty Kårböleen, Borg Mellungsbyhyn, Helsingin pitäjän puoleinen osa Finnbystä ja Yfviosby Clemetskogiin, Brutuby Vinetbyhyn ja Biskopsböle Lappböleen. Lisäksi Vuosaaren kylät Norsö, Norsökär, Noringsböle ja Rasböle oli kerätty Nordsjö-nimen alle. Vertailemalla verolähteitä toisiinsa selviää lisäksi, että Åggelbyhyn on kuulunut osakylä Kottby, Mårtensbyhyn Kvarnbacka ja Dickursbyhyn Simonsböle.

Helsingin kirkkopitäjän kyliä on merkitty kirkkoherra Karl Folkessonin vuonna 1548 laatimaan kymmennysluetteloon<sup>25</sup>. Kaikkia alueen kyliä ei mainita. Yhden ja saman kylän alle on usein yhdistetty monen eri kylän veronmaksajat. Lisäksi kylien joukossa on Sandhamn ja Hertonäs, joita ei mainita ollenkaan maallisten verojen luetteloissa. Helsingin kirkkopitäjään laskettiin vuonna 1548 seuraavat kylät (nykyinen Helsinki, **Vantaa**, **Espoo**, **Tuusula**, **Nurmijärvi**):

Kylä	
Sottungsby (Sotunki)	Kyrkeby
Häkansböle (Hakunila)	Skattmansby
Mellungsby	Vinitteby (Viinikkala)
Sandhamn (Santahamina)	Söttskog (Seutula)
Hertonäs (Herttoniemi)	Ripuby (Riipilä)
Östervik	Klockskog
Sonaby	Överlepsem
Staffansby	Valkjärvi
Domarby	Bertby (Perttula)
Gumtäktby	Nurmijärvi
Munknäs	Rådskog (Raala)
Otnäs	Palojoki
Hoplax	Skavaböle (Hyrylä)
Kårböle	Clemetskog
Tavastby	Hanaböle

Verokirjoihin luetteloitujen Helsingin pitäjän maallisten verojen maksajien joukosta puuttuvat pääsääntöisesti rälssimiehet ja heidän lampuotinsa. Yksittäisiä rälssimiehiä on maakirjoissa ulkokylänmaiden omistajina ja sopimusveronmaksajina. Muiden lähteiden

<sup>22</sup> KA 3045, s. 46; KA 3046, s. 9–11, 34; KA 3048, s. 41.

<sup>23</sup> SAY.

<sup>24</sup> KA 3044–3045.

<sup>25</sup> KA 2969.

perusteella tiedetään, että Helsingin pitäjässä oli 1550-luvun puolivälissä rälssimaata ainakin seuraavissa kylissä: Heikby, Hertonäs, Bocksbacka (Pukinmäki), Brakvik, Domarby, Gumtäktby, Skattmansby, Munknäsby, Brandö ja Tullholm (Tullisaari).<sup>26</sup>

## Autioituminen Helsingin pitäjässä

Autioituminen on moniulotteinen ilmiö, jota on mahdollista tarkastella useasta eri näkökulmasta. Autioituminen jaetaan usein demografiseen, agraariseen ja kameraaliseen. Demografinen autioituminen tarkoittaa asutuksen taantumista eli kylän tai talon jäämistä asukkaista. Agraarisen autioituminen kuvaa peltojen jäämistä kesannoiksi ja niittyjen metsittymistä. Kameraalinen autioituminen on veronmaksun laiminlyöntiä; verokirjaan merkitty autiotila ei maksa verojaan. Autioitumisen eri tyypit menevät usein päällekkäin. Sama tila voi olla autio demografisesti, agraarisesti ja kameraalisesti. Kukaan ei asu tilalla, pelloja ei viljellä ja veroja makseta. Talo saattaa olla autio demografisesti, muttei agraarisesti. Tällöin kylmillään olleen talon tilukset ovat päätyneet naapurin tai jonkun muun lisämaaksi. Toisaalta asuttu talo voi olla agraarisesti autio.<sup>27</sup>

Autioituminen voidaan jakaa Helsingin pitäjässä karkeasta kolmeen ajalliseen ryhmään: 1) autioituminen ennen Porvoon läänin vuoden 1540 maakirjan laatimista; 2) autioitumiskausi 1570-luvulta 1700-luvun alkuun ja 3) autioituminen 1700-luvulta nykyaikaan. Viimeinen ryhmä on helposti selvitettävissä vertaamalla 1600- ja 1700-luvulla laadittuja karttoja tuoreempiin karttoihin. 1500-luvun lopun ja 1600-luvun autioituminen on dokumentoitu kameraalisiin lähteisiin ja se näkyy enemmän tai vähemmän selvästi 1600- ja 1700-lukujen kyläkartoilla. Ensimmäiseen ryhmään eli keskiaikaiseen autioitumiseen, ns. kadonneeseen asutukseen, on kaikista vaikein päästä kiinni. Helsinkiä koskevat 1500-luvun kameraaliset lähteet kertovat sekä yksittäisten tilojen että kokonaisten kylien katoamisesta. Varhaisimmissa verolähteissä mainitaan monia pikkukyliä, jotka sulautuvat nopeasti suurempiin naapurikyliin. Toisaalta vanhimmissa verokirjoissa eivät ole mukana kaikki keskiaikaiset kylät. Esimerkiksi vuonna 1347 mainitut Gudstensby, Heltersby, Överby ja Haukosmaa eivät esiinny yhdessäkään uuden ajan lähteessä<sup>28</sup>. Lisäksi uuden ajan lähteissä näkyy jokseenkin arvoitukselliset kylännimet Ingisnäs ja Lappikotaby.

Porvoon läänin vuoden 1563 sakkoluettelossa mainitaan Helsingin pitäjän käräjille osallistunut Oleff Mattson i Ingisnäs<sup>29</sup>. Ingisnäsin paikka ei ole tiedossa. Saman vuoden Porvoon läänin maakirjan mukaan Oleff Matsson nimiset talonpojat löytyvät sekä Hanabölestä ja Otebystä<sup>30</sup>. Kyseisissä kylissä ei kuitenkaan ole Ingisnäs-nimistä paikkaa.

<sup>26</sup> Anthoni 1970; Kerkkonen 1965, s. 74–80.

<sup>27</sup> Alitalo 1979, s. 14.

<sup>28</sup> FMU 540.

<sup>29</sup> KA 3231, s. 9.

<sup>30</sup> KA 3230, s. 10, 13.

Jaakko Teitin vuosina 1555–56 laatimaan Suomen aateliston vastaiseen valitusluetteloon on kirjattu Staffan Christerssonin ja Sipoon Lappikotabyssä asuneen Morthen Anderssonin välinen rajariita<sup>31</sup>. Verokirjojen perusteella sekä Morthen Andersson että Staffan Christersson asuivat 1550-luvulla Helsingin kirkkopitäjään lasketussa Nurmijärven kylässä.<sup>32</sup> Lappikotaby on saattanut olla joko Nurmijärveen liitetty pikkukylä tai Nurmijärven osakylä. Todennäköisempää on kuitenkin se, että Lappikotaby-nimi on pelkkä kopiointivirhe. Nurmijärven naapurikylä oli Palojoki, vuoden 1540 maakirjan Paliokeby.<sup>33</sup> Staffan Christerssonilla oli Helsingin voutikunnan vuoden 1556 tili- ja maakirjan mukaan ulkokylänmaata Palajoella. Lisäksi Palojoen kylässä asui Mats Andersson<sup>34</sup>.

## Kadonnut keskiaikainen asutus

### Ulkokylänmiehet ja autiopyölit

Porvoon läänin uuden ajan alun verokirjoissa on keskiajalta periytyviä kerrostumia, joiden avulla voidaan tutkia asutushistoriaa. Verollepano on kulloinkin perustunut olemassa olleisiin tiloihin, ja kylille määrätty veroyksiköt vastaavat niiden tuon hetkistä tilalukua. Porvoon läänissä manttaalit sijoittuvat 1200-luvulle, täysveroluvut 1300-luvun alkupuolelle ja savut 1500-luvulle<sup>35</sup>. Veroyksiköt kertovat asutuksen määrän kasvaneen voimakkaasti keskiajan kuluessa. Toisaalta veroyksiköissä on myös selviä merkkejä asutuksen autioitumisesta tai taantumisesta monissa kylissä. Erityisen antoisaa myöhäiskeskiajan asutustilanteen osalta on tarkastella verokirjojen täysverolukuja ja ulkokylänmaita.

Porvoon läänin kylien tilojen täysveroluvut eritellään ensimmäisen kerran vuoden 1543 maakirjassa<sup>36</sup>. Alkuperäiset 1300-luvun alkupuolella määritetyt täysveroluvut ovat usein hajonneet pienempiin osiin tilojen jakaantuessa ja asutuksen määrän lisääntyessä. Huomattavasti harvinaisempia ovat yli yhden täysveron kokoiset tilat. Koska täysvero on merkinnyt alun perin yhtä tilaa, yli yhden täysveron arvoisiin tiloihin on saatettu liittää autiotiloja tai niiden osia. Helsingin pitäjässä oli vuonna 1543 Mårtensbyssä Jören Bondella 1 1/3 täysveroa, Sonaby Malmissa Heinrik Jopssonilla kolme täysveroa, Mårten Henrikssonilla 1 3/4 täysveroa, Philpus Jönssonilla 1 1/4 täysveroa ja Mats Mickelssonilla 2 1/4 täysveroa<sup>37</sup>. Sonaby malmin kylässä on useita suurtiloja, mutta toisaalta ei yhtään ulkokylänmaata.

Suomen uuden ajan alun kameraalisissa lähteissä esiintyy ulkokylänmaita ja ulkokylänmiehiä. Ulkokylänmaiden taustalla on useita erilaisia syntyprosesseja. Ulkokylänmaita on muodostunut kun maata on jaettu perinnössä, myyty, pantattu tai

<sup>31</sup> Teitti 1555–56, s. 209.

<sup>32</sup> SAY.

<sup>33</sup> KA 2920; SAY.

<sup>34</sup> KA 3044, s. 55–56.

<sup>35</sup> Orrman 1979, s. 231–233.

<sup>36</sup> KA 2936.

<sup>37</sup> KA 2936.



lahjoitettu kylän ulkopuolisille tai oman kylän talonpojille. Lisäksi ulkokylänmaiden joukossa on autioituneita tiloja tai niiden osia. Osa näistä autiotiloista on keskiajalla kylien ulko- ja erämaille perustettuja uudistaloja. Tiloja on jäänyt tyhjäksi myös silloin, kun niiden asukkaat ovat muuttaneet muualle.<sup>38</sup>

Porvoon läänin ulkokylänmiehet eritellään kylän muista veronmaksajista ensimmäisen kerran vuonna 1547<sup>39</sup>. Vertailu vanhempiin verokirjoihin osoittaa, että lähes kaikki vuoden 1547 ulkokylänmiehet ovat mukana jo vuosien 1540 ja 1543 maakirjoissa<sup>40</sup>. Koska kyseisissä verokirjoissa kylän asuttuja tiloja ja ulkokylänmiehiä käsitellään täysin samalla tavalla ilman mitään eroa, voitaneen pitää ilmeisenä, että ne molemmat tarkoittavat tiloja. Ulkokylänmiesten tulkitsemiselle autiotilojen maiden haltijoiksi löytyy helposti tukea verokirjoista. Esimerkiksi Helsingin pitäjän Heikbyyssä oli vuonna 1543 kolme talonpoikaa ja kolme täysveroa. Vuonna 1556 kylässä oli vain yksi talonpoika ja loput kylästä oli kuuden ulkokylänmiehen käsissä.<sup>41</sup> Kyseessä on hyvä esimerkki tyhjentyneiden tilojen päätymisestä ulkokylänmiehille. Samalla se osoittaa, että alkuperäiset tilat ovat jakaantuneet osiksi. Esimerkki muuton seurauksena todennäköisesti syntyneistä ulkokylänmaista löytyy puolestaan Kårbölestä. Naapurina sijaitsevan Nybyn, uudenkylän, kahdella talonpojalla oli vuonna 1547 ulkokyläomistuksia Kårbölessä.<sup>42</sup> Kårböle ja Nyby ovat todennäköisesti alun perin olleet samaa kylää, sillä niiden yhteenlaskettu täysveroluku on kolme.

Helsingin pitäjässä oli vuonna 1540 425 veronmaksajaa, joista vuoden 1547 maakirjan mukaan oli ulkokylänmiehiä 65 (n. 15 %). Eräissä tutkimusalueen kylissä oli vuonna 1547 huomattavan paljon (yli 25 %) ulkokylämaata. Ulkokylänmiesten osuus kylän täysveroista on Tomtbackabyssä 67 %, Finnbyssä 83 %, Fastbölebyssä 35 %, Domarbyssä 49 %, Åggelbyssä 41 %, Östervikbyssä 40 %, Västervikbyssä 50 % ja Noringsbölessä 33 %. Veromaksajista ulkokylänmiehiä on Tomtbackabyssä 80 %, Tölöbyssä 29 %, Kårbölessä 29 %, Finnbyssä 75 %, Fastbölebyssä 57 %, Domarbyssä 53 %, Staffansbyssä 32 %, Åggelbyssä 63 %, Östervikbyssä 50 % ja Västervikbyssä 63 %. Huomio kiinnittyy ulkokylänmaiden suureen määrään Vantaanjoen suun ja eteläjuoksun kylissä.

Vuoden 1556 maakirjassa oli ulkokylänmiehiä yleensä ottaen samoissa kylissä kuin vuonna 1547<sup>43</sup>. Suuri osa (n. 89 %) ulkokylänmaista on vaihtanut omistajiaan yhdeksän vuoden kuluessa. Ulkokylänmiesten määrä on laskenut vuosien 1547 ja 1556 välillä 65:stä 51:een. Eräissä kylissä maata päättyy ulkokylänmiesten haltuun vasta vuoden 1547 jälkeen. Vuoteen 1556 mennessä ulkoveromiehiä on ilmaantunut Bredvikbyhyn, Gammelgårdiin, Heikbyyn, Kilobyhyn, Lappböleen, Sillböleen, Storhoplaxbyhyn, Tolkbyhyn, Otnäsiin ja Valkjärvi-byhyn. Toisaalta vuonna 1556 ulkoveronmaata ei ole enää Clemetskogissa, Dickursbyssä, Finnbyssä, Keinbyssä, Konalbyssä, Kårbölessä, Tölöbyssä, Yfviosbyssä, Västervikbyssä ja Östervikbyssä.

<sup>38</sup> Vrt. Orrman 1971, s. 100–110. Gunvor Kerkkonen on liittänyt (1965, s. 67) ulkokylänmaat uudisraivaukseen. Kerkkosen mukaan ulkokylänmaat ovat muisto ajalta, jolloin maan haltuunotto ja liikkuminen eivät olleet rajattua. Toisaalta Kerkkonen nostaa kuitenkin esiin myös Tallinnan muuton, mikä olisi johtanut siihen, että naapurikylien maita olisi voitu ottaa haltuun.

<sup>39</sup> KA 2961.

<sup>40</sup> KA 2920.

<sup>41</sup> Orrman 1972, s. 91–99; Orrman 1973, s. 126–127; KA 2920, 2936, 2961; SAY.

<sup>42</sup> KA 2961, s. 15

<sup>43</sup> KA 3044–3045.

Sipoon Sundomin neljänneksessä ulkokylänmiesten osuus kylän täysveroista oli vuonna 1547 Husössä ja Noringsbölessä 33 %. Vastaavasti veronmaksajista oli ulkokylänmiehiä 67 % ja 50 %. Husössä ei ole vuonna 1556 enää ulkokylänmiehiä. Uusia ulkokylänmiehiä on ilmaantunut Kärrbyn ja Västersundomiin.

Taulukko 5: Vuosien 1547 ja 1556 ulkokylänmiehet kotikyläneen.

Kylä	1547	1556
Björnvik	Lasse Larsson (Drumsö)	Jöns Morthensson (Vinitby)
Björnvik	Jöns Persson (Otnäs? Staffansby? Gumböle? Rödskog? Normoby? Mårtensby?)	
Clemetskog	Jop Matsson	
Dickursby	Oleff Olsson	Skomakarböle
Domarby	Simon Hansson (Kyrkeby)	Hans Nilsson (Baggeböle)
Domarby	Knut Jopsson (Brutuby)	Las Mattson (Kyrkeby)
Domarby	Thomas Mortensson (Tavastby)	Knut Persson (Kyrkeby)
Domarby	Oleff Ruth Andersson (Meileby)	Sim. Hansson (Kyrkeby)
Domarby	Erich Andersson (Baggeböle)	Hans Ersson (Sipoo, rälssimaata)
Domarby	Knut Jönsson (Kyrkeby? Ripuby?)	
Domarby	Knut Hansson (Kyrkeby)	
Fastböle	Matt Jopsson	And. Jönsson (Håkonsböle)
Fastböle	Jöns Hendriksson	Henr. Nilsson (Sundom)
Fastböle	Per Nilsson (Sottungsby? Östersundom? Västersundom?)	
Fastböle	Erich Olsson (Sottungsby? Rödskog? Gammelgårdby? Munknäsby? Konalby?)	
Finnby	Marc Jönsson (Kyrkeby? Meileby?)	
Finnby	Per Larsson (Clemetskog)	
Finnby	Sigfridh Andersson (Clemetskog)	
Gammelgård		Matts Larsson (Lahnus, Espoo).
Gammelgård		Henr. Andersson (Träskenda)
Heikby		Las Bertilsson (Munknäs)
Heikby		Thom Larsson (Baggböle)
Heikby		Per Jönsson (Munknäs)
Heikby		Per Jönsson (frälse)
Heikby		Clem Jac:sson (Tali)
Heikby		Sim Hend:sson (Tali)
Husö	Jöns Andersson (Östersundom)	
Husö	Jöns Persson (Gumböle)	
Keinby	Jöns Bentsson (Tolkeby)	
Konalby	Pelle Persson (Östersundom)	
Konalby	Erik Olsson 1540, 1543 (Konalby)	
Kiloby		Hans Olsson (Klobbskog)
Kiloby		Oleff Oleffson (Konungsböle)
Kårböle	Nils Jönsson (Nyby)	
Kårböle	Clemet Larsson (Nyby)	
Lappböle		Benth Jönsson (Mårtensby)
Lappböle		Lass Mich:sson (Kårböle)
Lappböle		Lass Persson (Stobacka)

Lappböle		Jöns Morthensson (Vinitby)
Lillhoplaxby	Lass Larsson (Drumsö)	Las. Larsson (Drumsö)
Lillhoplaxby	Knut Larsson 1550 (Hindernäs)	
Lillhoplaxby		Per Jönsson (Drumsö)
Lillhoplaxby		And Olsson (Drumsö)
Lillhoplaxby		Thom. Phipusson (Drumsö)
Meileby	Oleff Jönsson (Klocksog? Sonaby malm?)	Marc Jönsson (Kyrkeby)
Norringsböle	Per (Husö)	Mats Persson (Husö)
Norringsböle	Simon (Gumböle)	Simon Andersson (Gumböle)
Otnäs		Mich Olsson (Konungsböle)
Sillböle		Seffr. Jönsson (Övitsböle)
Sillböle		Mats Larsson (Övitsböle)
Skattmansby	Marg Jönsson (Kyrkeby)	Marc Jönsson (Kyrkeby stadga)
Skattmansby	Jop Sigfredsson (Kyrkeby)	Jac Seffredsson (Kyrkeby)
Staffansby	Clemett Persson (Staffansby)	Olef Jönsson (Domarby)
Staffansby	Erich Jopsson (Sillböle)	Erich Jacobsson (Silböle)
Staffansby	Erich Halvarsson (Skomakarböle)	Michel (Haxböle)
Staffansby	Lasse Nilsson (Domarby)	Jör Persson (Malm)
Staffansby	Philpus Jönsson (Sonaby malm)	Philpus Jönsson (Malm)
Staffansby	Erich Knutsson	
Staffansby	Matt Michilsson (Östervikby)	
Storhoplaxby	Matt Erichsson (Mäkkylä)	Seffr Persson (Mäkkylä)
Storhoplaxby		Sim Jönsson (Kilo)
Storhoplaxby		Hans Larsson (Kilo)
Storhoplaxby		Per Andersson (Klobbskog)
Tolkby		Seffr Jönsson (Övitsböle)
Tolkby		Matts Larsson (Övitsböle)
Tolkby		Mich Persson (Forsby)
Tomtbackaby	Hendrich Andersson (Skattmansby)	Olof Hendersson (Skattmansby)
Tomtbackaby	Jöns Larsson (Borgby? Clemetskog? Rödskog? Normoby? Tavastby?)	Måns Hansson (Skattmansby)
Tomtbackaby	Thomas Hendriksson (Skattmansby)	Thom. Henriksson (Skattmansby)
Tomtbackaby	Hans Ervastson (Skattmansby)	And. Nilsson (Skattmansby)
Tomtbackaby	Olef Ruthe (Kyrkeby)	Henrik Larsson (Kyrkeby Stadga)
Tölöby	Anders Persson (Gumtäktby)	Hans (Sandhamn)
Tölöby	Per Larsson (Gumtäktby? Överlepsemby? Paiby? Clemetskogby? Yfviosby? Västersundom?)	
Västervikby	Jop Bentsson (Äggelby)	
Västervikby	Henrik Henriksson (Sonaby malm)	
Västervikby	Erich Philpusson (Brändö)	
Västervikby	Anders Persson (Degerö? Gumtäktby?)	
Västervikby	Simon Nilsson (Sandhamn)	
Yfviosby	Olef Hendriksson	
Yfviosby	Seffr Andersson (Clemetskog)	
Äggelby	Erich Jönsson (Staffansby)	Mats Ersson (Staffansby)
Äggelby	Simon Matsson (Forsby)	
Äggelby	Michill Persson (Forsby)	
Äggelby	Oluff Andersson (Meileby)	

Äggelby	Per Jönsson (Munknäs? Clemetskog? Klockskog? Oteby?)	
Äggelby	Clemet Matsson (Forsby)	
Äggelby	Philpus Jönsson (Sonaby malm)	
Äggelby	Mats Michilsson (Östervikby)	
Äggelby	Morthen Hindersson (Sonaby malm)	
Äggelby	Per Andersson (Östervikby)	
Östervikby	Knut Larsson (Äggelby)	
Östervikby	Clemet Persson (Västervikby)	
Östervikby	Henrik Hendriksson (Sonaby malm)	
Östervikby	Mats Pärsson (Degerö)	
Östervikby	Nils Olsson (Tavastby? Yfviosby? Valkjärvi?)	
Östervikby	Michill Philpusson (Äggelby)	

Porvoon läänin 1540-luvun maakirjoissa on satunnaisia tietoja kylän talonpoikien yhdessä maksamista veroista (Taulukko 6). On arveltu, että yhteisverot voisivat olla muisto vanhoista kyläyhteisöistä<sup>44</sup>. Toisaalta eräät seikat viittaavat siihen, että kyseessä olisivat ulkokylänmaihin verrattavissa olevat autioitumisen jäljet. Clemetskogin talonpoikien yhdessä maksama vero on kirjattu vuoden 1540 maakirjaan samalla tavalla kuin talonpoikien tiloistaan maksamat verot<sup>45</sup>. Selityksenä voi hyvinkin olla kylän talonpoikien haltuun päätyneet autiotilat. Vahvistusta sille, että yhteisveron taustalla voisivat olla autiotilat, löytyy Gammelgårdbyssä. Kylä maksoi vuonna 1540 yhdessä  $\frac{3}{4}$  täysveroa<sup>46</sup>. Vuoden 1543 maakirjassa ei ole enää yhteisveroa, sen sijaan kylään on ilmaantunut kaksi tilaa, jotka maksoivat yhteensä yhden täysveron<sup>47</sup>. Vaikuttaa siltä, että yhteisverojen erona ulkokylänmaihin on se, että tilukset ovat päätyneet yhden ulkokylänmiehen sijasta koko kylän haltuun. Ulkokylänverojen ja yhteisverojen verrannollisuus saattaa näkyä Lillhoplaxbyssä. Vuoden 1547 maakirjaan ilmaantuu kylään sekä  $\frac{1}{2}$  täysveron yhteisvero että  $\frac{1}{2}$  täysveron ulkokylänmaa<sup>48</sup>.

Taulukko 6: Kylien yhteisverot 1540-luvulla.

Kylä	1540	1543	1547
Clemetskog	1	1	1
Dickursby		$\frac{1}{4}$	
Gammelgård	$\frac{3}{4}$		
Lillhoplax			$\frac{1}{2}$
Tavastby	1	1	1
Skomarböle			$\frac{1}{4}$

Varsinais-Suomen vanhimmissa maakirjoissa ulkokylänveroja kutsutaan usein autiopyöleiksi<sup>49</sup>. Autiopyöli-nimitys liittyy uudisasutukseen tai uudisraivaukseen. Kyse voi

<sup>44</sup> Kerkkonen 1965, s. 66.

<sup>45</sup> KA 2920, s. 60

<sup>46</sup> KA 2920, s. 50–54.

<sup>47</sup> KA 2936, s. 179, 199.

<sup>48</sup> KA 2961, s. 13.

<sup>49</sup> Orrman 1970, s. 97–113.

olla joko asutetusta tai asuttamattomasta viljelmästä. Verokirjojen autiopyölien joukossa on monia autioituneita 1300- ja 1400-lukujen uudistiloja.<sup>50</sup> Autiopyöli-nimitystä käytettiin autioituneista jo keskiajalla. Esimerkiksi kahta Paimion Askalassa sijaitsevaa tilaa kuvataan vuonna 1480 autiopyöleiksi, ”*ödess bole*”. Samassa asiakirjassa nimitetään tiloja myös autiotorpiksi, ”*ödes tårp*”.<sup>51</sup>

Suomen keskiajan lähteissä esiintyy lukuisia böle-päätteisiä kylännimiä. Ensimmäinen niistä, Porvoon Stensböle, mainitaan jo vuonna 1327<sup>52</sup>. Ruotsin kielen böle-sana on johdannainen bol-sanasta, joka puolestaan juontuu verbistä bo eli asua. Böle tarkoittaa laidunta, asutusta, tilaa, uudistilaa, torppaa sekä kylän yhteismaalle tai ulkomaalle rakennettua tilaa. On muistettava, ettei böle-nimi välttämättä viittaa asutukseen. Nimitystä on käytetty myös pelkistä niityistä.<sup>53</sup> Tosin ammuin autioituneesta kylästä voi olla 1600- ja 1700-lukujen kartoilla muistona pelkkä niitty.

Böle-pääte vastaa usein by-päätettä. Joskus samalla kylällä on molemmat päätteet, kuten Porvoon läänin vuoden 1540 maakirjassa Helsingin pitäjän Skomarbölebyllä ja Fastbölebyllä. Keskiajalta on säilynyt myös lähteitä, joissa böle-sanaa käytetään pelkästään yleismerkityksessä, paikan tai tilan tarkempaa nimeä mainitsematta. Söderbirkbyläinen talonpoika Niklis luovutti yhdessä vaimonsa Torlaffin kanssa vuonna 1382 (?) Lohjan Pyhän Laurin kirkolle yhden tilan, ”*itt böle*”<sup>54</sup>. Oikeusistuvin vahvisti vuonna 1429 Peder Smedin oikeuden kahteen hänen ostamaansa tilaan. Toinen on ilmeisesti nimeltään Piparböle, kun taas toisesta tilasta todetaan yleisesti: ”*Szå ligger eth annadh böle.*”<sup>55</sup>

Helsingin pitäjää koskeissa 1400-luvun lähteissä mainitaan böle-kylistä Räckhalsböle (1401), Baggböle (1417), Kårböle (1417), Nackböle (1482) ja Simonsböle (1491). Porvoon läänin vuoden 1540 maakirjaan on merkitty Helsingin pitäjään kymmenen böle-nimistä kylää: Skomarböleby, Fastböleby, Baggböle, Nackböle, Övitsböle, Sillböle, Lappböle, Hanaböle, Kårböle ja Konungsböle. Sipoon Sundomin neljänneksessä sijaitsivat Gumböle, Håkansböle, Noringsböle ja Rassböle.<sup>56</sup> Verokirjoissa mainitaan lisäksi Granböle ja Biskopsböle 1540-luvulla<sup>57</sup> ja 1550-luvulla Simonsböle, Skrattböle ja Kottböle<sup>58</sup>. Vanhoilta kyläkartoilta löytyvät puolestaan Kårbölen alueelta Skallböle ja Kurckböle<sup>59</sup>, Malmilta Bondböle<sup>60</sup> ja Östersundomista Bölsängen<sup>61</sup>. Lillhoplaxissa oli 1700-luvulla böle-niminen tila<sup>62</sup>.

<sup>50</sup> Orrman 1970, s. 97–113.

<sup>51</sup> FMU 3821.

<sup>52</sup> FMU 352.

<sup>53</sup> Granlund 1956, s. 279–281.

<sup>54</sup> FMU 905. Kyseessä on alkuperäisestä kirjeestä vuonna 1538 tehty vidimaatio.

<sup>55</sup> FMU 1879. Asiakirja on kopioitu Jaakko teitin valitusluetteloon.

<sup>56</sup> KA 2920; SAY.

<sup>57</sup> KA 5003, s. 5.

<sup>58</sup> KA 3046, s. 9.

<sup>59</sup> Broterus 1695b, 1699a.

<sup>60</sup> Broterus 1702c.

<sup>61</sup> Forssell 1690.

<sup>62</sup> Wikren 1765.

Toisin kuin Varsinais-Suomessa ja Länsi-Uudellamaalla Porvoon läänin 1500-luvun voudintileihin ei ole merkitty autiopyölejä. Helsingin pitäjistä löytyy kuitenkin esimerkki siitä, että uuden ajan ulkokylänmaat voivat olla keskiaikaisia autiopyölejä. *Anders i Reckhals*”, *Hans Madelin*” ja *Michell Redeswijn*” luovuttivat vuonna 1401 Helsingin pitäjän Pyhän Laurin kirkolle yhden veromarkan arvoisen maan Räckhalsbölestä<sup>63</sup>. Ainakin osa Räckhalsbölestä pysyi yksityisomistuksessa, sillä Helsingin pitäjässä 26.7.1491 pidetyillä käräjillä käsiteltiin Reckhalsbölessä ja Simonsbölessä sijainneen veromarkan arvoisen maan kauppaa<sup>64</sup>. Lasse Klockare ja Nils Länsman ostivat Lasse Mårtenssonilta ja Anders Mattsonilta kyseisen maan kuudella markalla ja 60 saksalaisella penningillä. Lähteestä ei ilmene oliko Räckhalsbölessä tuolloin asukkaita.

Räckhalsböleä ei mainita ilmeisesti kirkonomistuksesta johtuen Porvoon läänin 1500-luvun verokirjoissa. Räckhals laskettiin kuitenkin ulkokylänmaaksi vielä 1600-luvun lopulla<sup>65</sup>. Vanhimmat kartat vahvistavat yksiselitteisesti sen, että Räckhalsbölessä on ollut myös pysyvää asutusta. Räckhalsbölen alueesta on säilynyt Samuel Broteruksen vuonna 1699 laatima kartta maanmittauskonseptineen<sup>66</sup>. Molemmille kartoille on merkitty Reckhalsbölen tonttimaa. Maanmittauskonseptilla on pieni pallo ja teksti *”tompten”*. Puhtaaksi piirretyllä kartalla on samalla kohdalla ruskea täplä, pieni talo? Räckhalsbölen tontti löytyy myös vuodelta 1776 peräisin olevalta Räckhalsin ulkokylämaata kuvaavalta kartalta<sup>67</sup>. Tontin lisäksi paikalla on *”tomttegen”* ja haapametsää kasvava autiopelto.

## **Vanhat kartat ja kadonnut asutus**

Itä-Uudellamaalla autiotilatutkimuksessa uuden ajan alun verolähteiden rinnalle ja jonkin verran ohikin nousevat 1600- ja 1700-lukujen vaihteen kartat. Kartoilla on mm. paikannimissä paljon sellaista mitä verotiedoissa ei ole. Ehkä karttojen merkittävin etu kuitenkin se, että niiden avulla autioituminen voidaan paikantaa, jollei ihan tarkasti niin ainakin suuntaa-antavasti. Kauan sitten kadonneiden kylien löytäminen maastosta on toisaalta yleensä vaikeaa ja aikaa vievää.

Helsingin pitäjän pohjoisrajan alueelta on säilynyt muutamia 1500-luvun puolivälin ja 1600-luvun alun rajakarttoja<sup>68</sup>. Ensimmäiset tarkat tiedot Helsingin kylätonttien sijainneista ovat 1600- ja 1700-luvuilla laadituissa geometrisissä kartoissa ja isojakokartoissa. Monista Helsingin kylistä on säilynyt yksityiskohtainen kartta jo 1600- ja 1700-lukujen vaihteesta. Konalbytä ja Husöä lukuun ottamatta muista kylistä on kartta viimeistään 1700-luvun lopulta.

<sup>63</sup> FMU 1145. Helsingin pitäjän kirkon arkistossa löytyvä 1600-luvulla tehty asiakirjakopio.

<sup>64</sup> Pirinen 1951, s. 94.

<sup>65</sup> Broterus 1699d; Kepsu 2005, s. 142; Pirinen 1951.

<sup>66</sup> Broterus 1699d.

<sup>67</sup> Lemberg & Hagström 1776.

<sup>68</sup> Kerkkonen 1965, s. 42–43; Svart, Anders 1639–1640: Kartta numero 9. Vanhojen karttojen Suomi. Historiallisen kartografian vertaileva tarkastelu. Jyväskylä 1984.

Enemmistö Helsingin pitäjän kylistä oli 1600- ja 1700-luvuilla ryhmäkyliä, joissa talojen tontit olivat vierekkäin samalla tonttimaalla. Alueella oli myös joitakin raittikyliä, joissa talojen tontit olivat peräkkäin tien varrella. Tavallisia olivat myös kylät, joissa talot olivat jakaantuneet useammalle eri tonttimaalle. Lisäksi Helsingin pitäjässä oli useita yksittäistiloja. Kylien suurimmat pellot ja niityt olivat tonttimaiden ympärillä tai lähistöllä. Vanhojen, yleensä sarkajakoisten, kyläpeltojen ja -niittyjen lisäksi kyliin kuului taloista kauemmaksi raivattuja ulkopeltoja ja -niittyjä.

Etsittäessä keskiajan ja uuden ajan alun tonttimaita tärkeimpään rooliin nousevat 1600-luvun lopulla ja 1700-luvun alkuvuosina laaditut geometriset kartat. 1700-luvun jälkipuoliskolla tehdyt isojakokartat ovat usein vaikeasti tulkittavissa. Asutuksen volyymin kasvaessa 1700-luvun kuluessa keskiajan ja uuden ajan alun tilanteen päälle on tullut uusi paksu kerros, jonka alle on usein vaikea nähdä. 1600- ja 1700-lukujen vaihteen kartoilla näkyvät tonttimaat periytyvät luultavasti keskiajalta. On kuitenkin mahdollista, että osa kylistä tai niiden tonttimaista on vaihtanut paikkaansa joko jo keskiajan kuluessa tai 1500- ja 1600-luvuilla. Samoin tonttimaita ja jopa kokonaisia kyliä (esim. Heikby) on ehtinyt autoitua ennen vanhimpien karttojen laatimista.

Pääosa Helsingin kaupungin alueen 1600- ja 1700-lukujen vaihteen kartta-aineistosta on maanmittari Samuel Broteruksen laatimaa. Lars Forsselin käsialaa ovat ainoastaan Munknäsin, Tomtbackan ja Viikin vanhimmat kartat. Broterus kierteli 1600- ja 1700-lukujen vaihteen tienoilla ympäri Porvoon läänin kyliä. Muistona Broteruksen matkoillaan suorittamista maanmittauksista on sekä puhtaaksi piirrettyjä karttoja että maanmittauskonsepteja. Parhaissa tapauksissa samasta kylästä on jäljellä molemmat. Usein joudutaan kuitenkin tyytymään jompaankumpaan. Monista kylistä on tallella pelkkä sotkuinen maanmittauskonsepti. Toisaalta konsepteilla on usein huomattavasti enemmän tietoa kuin puhtaaksi piirretyillä kartoilla. Joskus harvoin tilanne saattaa olla päinvastainen. Kaikkea puhtaaksi piirretyille kartalle päätynyttä ei löydy konseptilta. Näissä tapauksissa selityksenä lisäykseen saattaa olla kentällä tapahtuneen maanmittauksen ja kartan puhtaaksi piirron välillä kulunut pitkä aika. Puhtaaksi piirtovaiheessa on jouduttu täydentämään maanmittauskonseptia.

Broterus on merkinnyt kyläkartoilleen lähes jokaisen hänen aikanaan asuttuna olleen tonttimaan. Jostain syystä johtuen maastossa paikoilleen mitattuja torppia ei kuitenkaan aina ole katsottu aiheelliseksi siirtää puhtaaksi piirretyille kartoille. Näin ollen esimerkiksi Ylä-Keravan kartanon vuoden 1692 puhtaaksi piirretyltä kartalta ei löydy maanmittauskonseptin kolmea torppaa<sup>69</sup>. Samoin Pernajan Mäslaxin vuoden 1690 kartalla on torppia, kun taas vuotta myöhempi täsmälleen samaa aluetta kuvaava kartta on täysin torpaton<sup>70</sup>.

Broteruksen kartoilla näkyy autiotontteja monilla eri tavoilla kuvattuina. Broterus on joillakin kartoilla pyrkinyt erityyppisen ja ehkä samalla tietämättään myös eriaikaisen autoitumisen erottamiseen toisistaan. Tämä käy hyvin ilmi mm. Pernajan pitäjän

<sup>69</sup> Broterus 1692a.

<sup>70</sup> Broterus 1690, 1691a.

Gammelbyn vuoden 1701 kartalta. Veromaksukyvyttömät asutut talot on jätetty värittämättä. Kokonaan autioille tonteille ei ole merkitty taloja ollenkaan ja vain tontit on rajattu.<sup>71</sup> Sipoon pitäjään vielä 1700-luvun alussa kuuluneen Ali-Keravan vuoden 1702 kartalla kaksi autiotilaa on merkitty pelkillä neliöillä<sup>72</sup>.

Mitä enemmän Broteruksen karttoja tarkastelee sitä selvemmäksi käy, ettei hänellä ole yhtenäistä autiotonttien merkintätapaa. Käytäntö näyttää muuttuneen matkan varrella kylien vaihtuessa. Broterus on usein jättänyt autiotontit kokonaan pois kartaltaan ja tyytyy mainitsemaan ne ainoastaan kartan selitysosassa<sup>73</sup>. Kylissä on siis monesti enemmän asutusta kuin pelkkiä kartan talon kuvia katselemalla voisi päätellä.

Helsingin pitäjän Västersundomin vuoden 1708 maanmittauskonseptilta löytyvä vanha tonttimaa ei ole ainoa laatuaan Broteruksen Porvoon läänin kartoilla. Sipoon Paippisten maanmittauskonseptilla on ”*gambla snickarens lång mosa ladu tomp i åckeren*”<sup>74</sup>. Paippisten kohdalla kyseessä ei välttämättä ole asuttu tonttimaa. Sen sijaan vanha tonttimaa on merkitty yksiselitteisesti sekä puhtaaksi piirretyille kartoille että maanmittauskonseptille Helsingin pitäjän Skattmansbyhyn vuonna 1699 sekä Porvoon pitäjän Hindhåriin vuonna 1691 ja Måndbyyn vuonna 1700<sup>75</sup>. Läheisyydessä oleviin vanhoihin kylätontteihin viittaavat lisäksi konkreettisesti Helsingin Nordsjön ”*Gammelby åker*” vuonna 1698 ja Pernajan Särklaxin ”*gambla tomt åker*” vuonna 1707.<sup>76</sup>

Broteruksen Porvoon läänin kartoilla esiintyy myös ilman vanha-etuliitettä kartoille merkittyjä talottomia ja rajattuja tontteja. Niitä on ainakin Helsingin pitäjän Skattmansbystä vuodelta 1699, Sipoon pitäjän Skräddarbystä vuodelta 1699, Nurmijärven pitäjän Yli-Lepsämästä vuodelta 1702 ja Klaukkalasta vuodelta 1709 sekä Porvoon pitäjän Bjurbölestä vuodelta 1697, Åminsbystä vuodelta 1707, Narkoskelta vuodelta 1691, Hommanäsbystä vuodelta 1697 ja Pernajan Gammelbystä vuodelta 1701<sup>77</sup>.

Broteruksella on ollut käytössä muitakin tapoja merkitä autioituneita kylätontteja. Helsingin pitäjän Otaniemen vuoden 1692 kartalle on kirjoitettu ”*Hirböls tompt ställe*”<sup>78</sup>. Saman pitäjässä sijainneen Räckhalsbölen tontin kohdalle on merkitty vuonna 1699 laaditulle maanmittauskonseptille piste, jonka vierelle on kirjoitettu ”*tompten*”<sup>79</sup>. Myös Pernajan pitäjän Savträskin ja Embomin puhtaaksi piirretyiltä vuoden 1698 kartoilta löytyvät autiotontteihin mahdollisesti viittaavat *tompten*-tekstit<sup>80</sup>.

<sup>71</sup> Broterus 1701.

<sup>72</sup> Broterus 1702a.

<sup>73</sup> Ks. esim. Broteruksen Staffansbyn vuoden 1692 kartta.

<sup>74</sup> Broterus 1693a.

<sup>75</sup> Broterus 1691b, 1699g, 1700a.

<sup>76</sup> Broterus 1698c, 1707b.

<sup>77</sup> Broterus 1691c, 1697a, 1697b, 1699e, 1699g, 1701, 1702d, 1707a.

<sup>78</sup> Broterus 1692b.

<sup>79</sup> Broterus 1699.

<sup>80</sup> Broterus 1698b, 1698d.



Vanhoja tontteja voidaan jäljittää myös peltokuvioiden (vrt, peltoparit, kaksivuoroviljely) ja nimistön avulla. Pelloilla ja niityillä saattaa olla kadonneiden kylien nimiä. Esimerkiksi 1500-luvun kuluessa autioitunut Helsingin pitäjän Heikby ja ennen vuotta 1557 tyhjentynyt Sipoon pitäjän Tavastnäsbole näkyvät Broteruksen kartoilla ja karttaselityksissä niityn niminä<sup>81</sup>. Muisto Pernajan Svettoombystä on puolestaan säilynyt vuoden 1707 kartalla peltoparin nimissä<sup>82</sup>. Kartoilla on myös kylänimiä, joita ei tunneta muista lähteistä. Näin ollen Sipoon pitäjän Nickbyn vuoden 1695 kartan selitysosassa on useilla taloilla osuus Swidiby-nimellä kulkevaan niittyyn. Saman kartan konseptille on kirjoitettu Swidiby maantieristeyksen vierelle.<sup>83</sup> Yksittäisillä pelloilla voi olla myös tontti- tai tilanimiä. Suur-Pellingin kylän vuoden 1700 kartalla on muistona talonpaikasta läntisemmän kyläkeskuksen ulkopuolella muusta asutuksesta erillään ”*tomt åkern*”, ”*tomt ången*” ja ”*Simons gierda*”<sup>84</sup>

Oman lukunsa muodostavat Broteruksen kartoilla ja selitysosissa olevat böle-nimet. Osa Broteruksen Porvoon läänin kartoille merkityistä böle-nimistä on varmuudella vanhoja kylien tai talojen paikkoja. Edellä mainittiin jo Hirböle, Räckhalsböle ja Tavastnäsbole. Broteruksen Pernajan pitäjän Fasarbystä vuonna 1700 laatiman kartan selitysosasta käy ilmi, että useille taloilla osuus Böls åkern-nimisestä niitystä<sup>85</sup>. Lisäksi selityksessä mainitaan ”*Böls tompten*”. Myös kartan muu nimistö saattaa silloin tällöin vahvistaa hylätyn tontin olemassa olon. Samuel Broteruksen vuonna 1710 laatiman Wålaxin kartan eteläosassa erillään kylän asutuista tonteista on ”*Kugböhl's åcker*”, ”*Kubböhl's åcker*” ja ”*Kubböhl's äng*”. Vieressä on pelto ”*tompt gierdan*” ja niitty ”*haga äng*”<sup>86</sup>.

Edellä on varmaankin käynyt ilmi, että Broteruksen maanmittauskonseptille on paljon sellaista tietoa, mitä syystä toisesta ei ole katsottu aiheelliseksi tuoda esille puhtaaksi piirretyillä kartoilla. Tonttimailla tai niiden läheisyydessä saattaa olla myös ylimääräisiä taloja. Pelkästään maanmittauskonseptille merkittyä taloa voidaan pitää tietyin varauksin autiotonttina. Puhtaaksi piirretyiltä kartoilta puuttuvat maanmittauskonseptien talot saattavat joskus olla myös riisiä, latoja, rantavajoja tai maanmittarin virheitä. Karttaan perehtyessä pystyy kuitenkin yleensä päättelemään onko kyseessä mahdollinen tonttimaa vai ei.

<sup>81</sup> Broterus 1693b, 1699e; Broterus & Nycopensis 1701.

<sup>82</sup> Broterus 1707c.

<sup>83</sup> Broterus 1695a.

<sup>84</sup> Broterus 1700c.

<sup>85</sup> Broterus 1700b.

<sup>86</sup> Broterus 1710.

## **Yhteenveto ja tulokset**

Museovirasto inventoi 19.9–11.10.2011 Helsingin kaupungin historialliset kylänpaikat. Ensisijaisena päämääränä oli selvittää onko kaupungin alueella joko kokonaan tai osittain autioituneita keskiaikaisia tai uuden ajan alun kylätontteja. Lisäksi pyrittiin saamaan tietoa siitä onko nykypäivään saakka käytössä pysyneillä historiallisilla tonttimailla säilynyt vanhoja rakenteita tai kulttuurikerroksia. Käytettävän ajan puitteissa inventoitiin myös useita 1700- ja 1800-lukujen torpan paikkoja.

Helsingin kaupungin alueella on ollut ainakin 52 keskiaikaista tai uuden ajan alun kylää ja rälssisäteriä. Näiden kylien ja säterien rajojen sisäpuolelta tarkastettiin 95 erillistä kohdetta, joista 81 todettiin muinaismuistolain (295/1963) rauhoittamiksi kiinteiksi muinaisjäännöksiksi (ks. tarkemmin liite 3). Asumis- ja viljelykäytössä on edelleen 52 kohdetta. Näistä 18:ssa havaittiin yksittäisten tonttien autioitumista. Kokonaan tuhoutuneita kohteita oli 24 ja autioituneita 19. Autioituneista kylistä kolme (Heikby, Kårböle & Noringsböle) ovat tyhjentyneet ennen 1600-luvun loppua. Samaan erittäin arvokkaiden kohteiden joukkoon saattaa kuulua myös Östervikby 2, jota ei ole merkitty ollenkaan historiallisiin karttoihin.

Inventoinnin aikana tarkastettiin myös 13 kpl 1700- ja 1800-luvun torpan paikkaa, joista autioituneita oli 12.

## Lähteet ja kirjallisuus

Jyväskylän yliopisto

Kalmbergin kartasto: Heikki Rantatupa historialliset kartat. (<http://www.vanhakartta.fi/historialliset-kartat/sotilaskartat/kalmbergin-kartasto>)

Kansallisarkisto

### *Maanmittaushallituksen kartat*

Brinck, Hind. Otto 1738: Geometrisk Charta öfwer Situation af Fårsen wid Hälsing Gamelstaden jemte den af durchfarts Commission utsedde tracht, till den projecterande Durchfarten, Inrättning belägen i Hälsing Sochn samt Nylands Lähn affattat den 19. october 1738 af Hind. Otto Brinck. MH B7 Helsinki kaup. 8/1.

Bonej, Johan 1759a: Geometrisk charta öfver Gumtäktbys åker och äng, belägen uti Nylands län. Borgo Härad och Hellsinge Sokn affattad år 1746 af ordinarie landmätaren Herr Nils Westermarck. Delad år 1759 af Johan Bonej. MH B7 Helsing kaup. 10/1-2.

Bonej, Johan 1759b: Geometrisk Charta öfver Malmbys Åker och Äng, Belägen i, Belägen uti Nylands Län, Borgo Härad och Helsing Soch, affattad år 1759 af Johan Bonej. MH B7 Helsinki kaup. 17/3-5.

Bonej, Johan 1781: Charta öfver Östersundom byss ägor uti Sundom Capelle och Sibbo socken Borgå härad Nylands län afmätte år 1781. MH B43 a 11/7-8.

Broterus, Samuel 1690: Geometrisk afritnings öf:n Märtlax fiärdingen i Pärno Sochn och Bårge Lähn belägit innom hwilken gräns Degerby, Antsby, Råfsby, Köpbacka med dhe Fansnäbor hafwa sina egor och lägeenhet medh flyt afmätt åhr 1690. MH B36 1/1-8.

Broterus, Samuel 1690–1710: Bootby Åker Cartan. Botbyn kartan maanmittauskonsepti. MMA Helsinki Ibe\* 66.

Broterus, Samuel 1691a: Geomdriks Cartta Miärlax Fierdingh i Borgo lähn och Pärnö sochn. MH B36 1/1-8.

Broterus, Samuel 1691b: Geometrisk Delination öfwer dhe lägenheeter som öfwerstleut. högwälborne H. Gustaff Joh. Wrede söken få rusta höör i hindhäär, Borgo lähn och sochn som effte befallnings är afmätt 1690. MH B1 3/1-8 (maanmittauskonsepti MMA Porvoo Ibu\* 23).

Broterus, Samuel 1691c: Naarkosken ja Syvänojan kyliä Porvoon pitäjässä koskeva maanmittauskonsepti MMA Porvoo Ibu\* 58.

Broterus, Samuel 1691d: Geometrisk Carta öwer Ahlbergs, Mackila, Konungsböle, och Kijhlo Uthi Bårge Lähn, afmätt åhr 1691, in Maj. MH B8a 16/1-2 (maanmittauskonsepti MMA Espoo).

Broterus, Samuel 1692a: Geometrisk Carta och Beskifning uppå Öf:n käffwo i Bårge Lähn och Sibbo Sochn afmätt 1692. MH b50a 3/1-2 (maanmittauskonsepti MMA Tuusula Ibza\* 28).

Broterus, Samuel 1692b: Geometrisk carta öfwer Otnäs i Esbo s:n och Raseborgs östra herad. Affmätt 1692. MH B8a 6/1-2 (maanmittauskonsepti Carta Vpå Biörn wik MMA Espoo Ibd\* 2).

Broterus, Samuel 1692c: Geometrisk Charta öfwer Domarby i Helsing Sochn och Bårge Lähn. Afmätt 1692. MH B7 30/1-2.

Broterus, Samuel 1692d: Geometrisk Charta öfwer Staffansby i Helsing Sochn och Bårge Lähn. Afmätt 1692. MH B7 28/1 (maanmittauskonsepti MMA Helsinki).

Broterus, Samuel 1692e: Geometrisk Charta öfwer Brendöö i Bårgo Lähn och Helsing Sochn, afmätt 1692. MH B7 9/1.

Broterus. Samuel 1693a: Pajjiss i Sibbo Sohen. Maanmittauskonsepti MMA Sipoo Ibx 28.

Broterus, Samuel 1693b: Geometrisk Charta och Afritning uppå Massby Beklägit i Sibbo S och Bårgo Lähn affmätt åhr 1693 wid Söderkulla gård. MH B43 7/1.

Broterus, Samuel 1694a: Geometrisk Charta och afritning uppå Erlansböhle Belägit i Pärno Soch och Bårgo Lähn afmätt åhr 1694 In octob. MH B36 9/1.

Broterus, Samuel 1694b: Geometrisk charta och Afritningh uppå gamla Kärr belägit i Borgå Lähn och Sibbo soch afmätt åhr 1694. MH B43 5/1-2 (maanmittauskonsepti MMA Sipoo).

Broterus, Samuel 1694c: Geometrisk Charta och Afritning uppå Mellungsby Belegit i Sibbå Sochn och Bårgå Lähn. afmät åhr 1694. MH B7 18 (maanmittauskonsepti MMA Helsinki).

Broterus, Samuel 1695a: Charta och Afritningh uppå Nickby belägit i Bårgo län och Sibbo sochn afmätt åhr 1695. B43a 1/1 (maanmittauskonsepti MMA Ixb, Sipoo 26).

Broterus, Samuel 1695b: Geometrisk Charta och Afritning uppå Cavalery Lieutenantz Bostelle Kårböle belägit i Bårgo Lähn och Helsing Sochn affmätt åhr 1695. MH B7 2/1.

Broterus, Samuel 1697a: Geometrisk Charta och affritning uppå Homanes by Belegit i Bårgo lähn och sochn afmätt åhr 1697. MH B3 16/1-2 (maanmittauskonsepti MMA Porvoo Ibu\* 17).

Broterus, Samuel 1697b: Bjurbölen ja Seitlahden kylä Porvoon pitäjässä koskeva Maanmittauskonsepti. MMA Porvoo Ibu\* 74.

Broterus, Samuel 1698a: Carta uppå Imbersby belägit i Bårgo Härad Sibbo Sochn Afmätt åhr 1698. MMH B43 2/1-2 (maanmittauskonsepti MMA Sipoo Ibx\* 16).

Broterus, Samuel 1698b: Carta uppå Embomby utj Borgo härad Pärno sochn afmätt 1698. MH B39a 2/1-3.

Broterus, Samuel 1698c: Charta uppå Nordsjö belägit j Bårgo Härad och Sibbo sochn Affmätt Anno 1698. MH B42a 6/1-2 (maanmittauskonsepti MMA Helsinki).

Broterus, Samuel 1698d: Carta uppå Svartträsk by utj Borgo härad Pärno sochn afmätt 1698. MH B39a 2/1-3.

Broterus, Samuel 1699a: Carta uppå Kårböhle i Bårgo Lähn och Hellsings Sochn. affmätt anno 1699. MH B11a 4/1-2 (maanmittauskonsepti MMA Helsinki).

Broterus, Samuel 1699b: Charta uppå Ågelby i Helsing sochn och Bårgo Lähn. Affmätt Åhr 1699.

Broterus, Samuel 1699c: Skogs Cardha uppå Föllliande byar i Helsing Sochn medh sina omliggandes Råå och Sköör sammandragen medh 1699 åhrs sommar arbets. MH B11a 4/5.

Broterus, Samuel 1699d: Reckhalss utbys jord i Helsing sochn. MH B11a 4/5 (maanmittauskonsepti KA, MMA Helsinki).

Broterus, Samuel 1699e: Charta uppå Skræddarby med dess underliggiande bönder i Sibbo sochn och Borgå lähn, Afmätt åhr 1699. MMH B43a 7/1 (maanmittauskonsepti MMA Sipoo Ibx 34).

Broterus, Samuel 1699f: Charta Uppå Helsingh Sochns Kyrckeby Uti Bårgo Lähn Bestående af Hemmantahl och Lägenheeter Som her bifogat Beskrifningh Bewijsar af Åhr 1699. MHA B 11 a 8/1-3.

Broterus, Samuel 1699g: Charta Uppå Skattmansby i Bårgo Lähn och Helsingh Sochn Belägit, affmätt 1699. MHA B11a 8/1-3.

Broterus, Samuel 1700a: Charta uppå Månby, Wahiejärfwe och Käppekyle Byar belägne i Bårgo häradh och Sochn Som för:een långlig twist och skogs träta effter ordne afmätt och charterat åhr 1700. MH B5a 11/1-2.

Broterus, Samuel 1700b: Charta uppå Fasarby i Pärno sochn och Bårgo häradh afmätt åhr 1700. MH B38 8/1-4.

Broterus, Samuel 1700c: Charta och Afritning uppå Stora Pelling belegit i Bårigo Lähn och Sochn afmätt 1700. MH B3 2/1-3.

Broterus, Samuel 1701a: Geometrisk carta och afritning uppå Gambelby belegit i Pärno Sochn i Bårigo Heradh afmett år 1701. MH B36 13/1.

Broterus, Samuel 1702a: Carta uppå Ytterkärffwo i Sibbo Sochn af år 1702. MH B50a 2/1-3 (maanmittauskonsepti MMA Tuusula Ibza\* 23).

Broterus, Samuel 1702b: Geometrisk åker carta uppå Kandela by belägit i Bårigo lähn och s: sampt Puckila Capelligeld. MH B4 1/1-3 (maanmittauskonsepti MMA Porvoo Ibu\* 32).

Broterus, Samuel 1702c: Carta uppå Malm i Bårigo härad och Helsing sochn af Åhr 1702. MH B7 17/1.

Broterus, Samuel 1702d: Ytter lepsemä i Borgå Lähn och Nurmierfwij So (maanmittauskonsepti MMA Nurmijärvi Ibq\* 25).

Broterus, Samuel 1707a: Geometrisk carta och affritning uppå Åmisby belegit i Bårigo Sochn och herad afmet 1707. MH B5 9/1-4 (maanmittauskonsepti MMA Porvoo Ibu\* 92).

Broterus, Samuel 1707b: Åkercarta uppå Särcklax och des Augument Bondas belägit i Borgo härad och Pärno sochn afmätt 1707. MH B39 8/1.

Broterus, Samuel 1707c: Geometrisk Carta och Afritning uppå Pärno Prestegård och Kyrckby i Pärno sochn och Bårigo härad afmätt 1707. MH B38 17/1.

Broterus, Samuel 1707d: Åcker Cartha uppå Kåtby Belägit i Helsing Sochn och Bårigo Häradh som blef Carterat Å 1707. MH Helsinki kaup. B7 11/1.

Broterus, Samuel 1708a: Geometrisk Carta och Afritning uppå Heickbacka by i Bårigo herad, Sibbo S: och Helsing Kyrckiogiäll afmät år 1708. MH B11b 7/1 (maanmittauskonsepti MMA Helsinki Ibe\* 56).

Broterus, Samuel 1708b: Geometrisk carta och Afritning uppå Skomackarböle by i Borgo herad och Helsing Sochn afmätt år 1708.

Broterus, Samuel 1708c: Geometrisk Charta och Afritning uppå Simonsböhle, Beckby, Dickursby och Skeggias byar i Bårigo Herad och Helsing Sochn. MH B9 9/52-54.

Broterus, Samuel 1709: Klaukkalan kylää Nurmijärven pitäjässä koskeva maanmittauskonsepti. MMA Nurmijärvi Ibq\* 11.

Broterus, Samuel 1710: Cartha uppå Wålax by i Bårigo Lähn och sochn afmätt år 1710. MH B3 17/1 (maanmittauskonsepti MMA Porvoo Ibu\* 88).

Broterus, Samuel & Nycopensis, Gustaf 1701: Skogscharta och affätning uppå Muncknäas I Helsing sochn. afmätt Åhr 1701. MH B7 19/2 (maanmittauskonsepti MMA Helsinki).

Forssell, Lars 1681: Geometrisk afritning af Munknäs belägit i Helsing s Borgo lähn afmät 1681. MH B7 19/1.

Forssell, Lars 1687: Geometrisk afritning öfver Wicks Ladugård belägna i Borgå Lähn och Helsing Sochn, afmätt 1687. MH B7 33/1-2.

Forssell, Lars 1690: Geometrisk afritnings på Östersundoms by. MH B43a 11/1-2.

Forssell, Lars 1691: Geometrisk afritning af Tomtbacka belägit i Helsing s Borgo lähn afmät 1691. MH B7 4/1-2.

Hagström, Carl P. 1778: Geometrisk charta öfver Sandhamns Ö med Thertill lydande hollmar i Nyland Borgo härad och Helsing Sockn, afmätt år 1778. MH B7 Helsinki kaup. 24/1-3.

Hagström, C.P. 1779: Karta öfver Drumsö ägor uti Nylands län, Borgå härad och Helsing socken, afmätt År 1779 af C. P. Hagström. MH B7 Helsinki kaup. 14/1-3.

Hasselblad, I. R. 1764: Charta öfwer en del af Brakwiks Torps åker och äng, affattad vid Härads Syn emellan Wiks Ladugård och Hertonäs, den 20. juni 1764 af I. R. Hasselblatt. MH B7 Helsinki kaup. 5/4.

Lalin, E. 1765: Domarby. MH B7 Helsinki kaup. 30/4.

Lalin, E. 1769: Geometrisk charta öfwer Baggböle bys ägor, Belägne uti Nyland Borgo Härad och Helsinges socken. Afmätte år 1769 och i Storskifte lagde år 1773 gienom Carl Johan Hartman af E. Lalin. MH B9 1/1-3, 22/1-3.

Lalin, E. 1770a: Geometrisk Charta öfwer Nackböle och Tomptbacka ägor. Belägne Uti Nyland Borgå Härad och Helsinges socken, Afmätte år 1770 af E. Lalin. MH B7 20/1-3.

Lalin, E. 1772: Geometrisk charta öfver Mellomsby byens ägor belägne uti Nyland Borgo Härad och Helsinges socken. Afmätte åren 1770 och 1771 samt stångfalls åkrar och ängar år 1772 af E. Lalin Men skogen storskiftat år 1775 genom Carl Johan Hartman af C. P. Hagström. MH B7 Helsinki kaup. 18/3-4.

Lalin, E 1776: Tölöby: MH B7 Helsinki kaup. 31/1-7.

Vestermark, Johan 1786: Charta öfver Tali Bys ägor uti Nyland Borgo Härad och Helsinges Sochen, afmätte och storskiftade år 1775 af herr landmätaren Carl Petter Hagström samt skiftet ändrat år 1786 af Johan Vestermark. MH B7 Helsinki kaup. 27/1-10.

Vestermark, Johan 1781: Charta över Wiks Ladugårds egor belägne i Helsinges Sockn, Borgå Härad och Nylands län, afmätte år 1781 av Johan Vestermark. MH B7 Helsinki kaup. 33/5-3.

Westermark, Nils 1751: Geometrisk charta öfver Botbys ägor belägne i Sibbo Sockn Borgo Härad och Nylands Län. Afmät år 1751 af Nils Westermark. MH B7 Helsinki kaup. 32/1-2.

Westermark, Nils 1752: Hertonäsby bys åkrar och ängar belägne i Helsing Sockn Borgo Härad och Nylands Län Afmätt til en del år af 1732 af afledne landmätaren Petter Höijer samt the öfrige ägora år 1752 af Nils Westermark. MH B7 Helsingin kaup. 5/2-3.

Westermark, Nils 1754: Brändö. MH B7 Helsinki kaup. 9/7.

Westermark, Nils 1766-67: Geometrisk Charta öfver Meilans hemmans åkrar och änger med holmar belägne uti Nyland län Borgo härad och Helsinges sochn. Afmätt genom Jonas Wikren åren 1766 och 1767 af Nils Westermark. MH B7 Helsinki kaup. 35/1.

Westermark, Nils 1781: Charta över Wiks Ladugårds egor, Belägne i Helsinges Sockn Borgå Härad och Nylands Län. afmätte år 1781 av Nils Westermark. MH B7 Helsingin kaup. 33/5-6.

Wikren, Jonas 1765: Lill-Hoplaxby. MH B7 Helsinki kaup. 34/1-2.

Winther, Timothy 1781: Karta över Sillböle Ägor uti Helsinges Sockn Borgo Härad och Nylands Län. Affattad år 1781 af Timoth: Winter. MH B11 a 7/2-3.

Winter, Timothy 1792: Charta öfver Tomtbacka och Nackböle Rusthälle ägor, belägne uti Nylands Län, Borgå Härad och Helsinges socken. Afmätt till åker och äng år 1770 E. Lalin samt skog och utmarken 1792 af Timothy Winter. MH B7 Helsinki kaup. 2/5.

Winter, Timothy 1794: Charta öfver Degerö Byss Ägor uti Helsinges Socken, Borgå Härad och Nylands Län. Afmätte till åker och äng år 1777 af C.P. Hagström samt skog och utmarcken 1794 af Timothy Winter. MH B7 Helsingin kaup. 12/1-10.

Winter, Timothy 1795: Charta öfver Turholms capitains Boställs ägor belägne uti Degerö samfällighet af Helsinges Socken Borgå Härad och Nylands Län. afmätte till åker och äng 1777 af C.P. Hagström samt skog och utmarcken 1795 af Timothy Winter. MH B7 Helsinki kaup. MH B7 Helsingin kaup. 29/2.

Winter, Timothy 1798: Charta öfver Willinge holmar lydande under Degerö Alodial Säteri uti Helsinges Socken Borgå Härad och Nylands Län, afmätte År 1798 af Timothy Winter. MH B7 Helsinki kaup. 29/2.

*Senaatin kartasto**Voudintilit, Uusimaa*

Porvoon läänin maakirja 1540 (2920)

Porvoon läänin maakirja 1543 (2936)

Porvoon läänin maakirja 1547–1548 (2961)

Porvoon läänin kymmenysluettelo 1548 (2969)

Helsingin voutikunnan tilikirja ja maakirja 1556 (3044–3045)

Helsingin voutikunnan kirkollisten verojen tilikirja 1556 (3046)

Helsingin kartanon ja voutikunnan tilikirja 1555–1556 (3048)

Porvoon läänin sakkoluettelo 1563 (3231)

Porvoon läänin maakirja 1563 (3230)

Porvoon läänin hopeaveroluettelo 1571 (3324)

Porvoon läänin maakirja ja tilikirja 1593 (3462)

Viipurin ja Porvoon läänien maakirja 1544 (5003)

Viipurin ja Porvoon läänien savuluettelo 1545 (5006)

SAY = Suomen asutuksen yleisluettelo, Kansallisarkisto, digitaaliarkisto: <http://digi.narc.fi/digi/>

Museovirasto, rakennushistorian osaston arkisto

Haggrén, Georg & Perttola, Wesa 2007: Helsinki, Kårböle (Kaarela) Gammelbyn kylätontti. Inventointikertomus. Helsingin yliopisto.

Köngäs, Ulrika & Mikkanen, Tiina 2009: Helsinki Santahamina, arkeologinen inventointi 2009.

Lavento, Mika; Haggrén, Georg; Nordqvist, Kerkko; Perttola, Wesa & Seitsonen, Oula 2007: Helsinki, Mätäjoen alueen inventointi 6.11.2006 & 16.04.–20.04.2007. Helsingin yliopisto.

Suhonen, V.-P 2007: Sipoon historiallisen ajan muinaisjäännösten inventointi 2007. Museovirasto/RHO.

Suhonen, V.-P. 2008. Helsingin Tapaninkylän arkeologiset kaivaukset vuonna 2008. Museovirasto, rakennushistorian osasto.

Uudenmaan läänin maanmittauskonttori, Helsinki

Broterus, Samuel 1697: Geo.....a och Afritning uppå ..... belegit i Helssing .....Sibbo Sochns Scerigårdar afmätt åhr 1697. ULM Hki 8:1.

## Painetut lähteet

FMU = Finlands medeltidsurkunder I. – VIII. Samlade och i tryck utgifna af Finlands Statsarkiv genom Reinh. Hausen. Helsingfors 1910-1935.

REA = Registrum Ecclesine Aboensins eller Åbo Domkyrkans Svartbok. Facsimile version with additions to the 1890 edition. Published by the state archives of Finland. Jyväskylä 1996.

KK = Kuninkaankartasto Suomesta 1776–1805. Toimittajat Timo Alanen ja Saulo Kepsu. Suomen kirjallisuuden seuran toimituksia 505. Tampere 1989.

KM = Kuninkaallinen merikartasto 1791–1796. C.N. af Klerckerin johtama kartoitustyö Suomenlahdella. (Toim. Erkki-Sakari Harju ja Heikki Tiilikainen). AtlasArt 2009.

JT = Jaakko Teitin valitusluettelo Suomen aatelista vastaan v. 1555–1556 = Jakob Teitts klagomålsregister emot adeln i Finland år 1555–1556. Todistuskappaleita Suomen historiaan; 5. Helsinki 1894.

SA = Suomen asutus 1560-luvulla, kyläluettelot. Helsingin yliopiston historian laitoksen julkaisuja N:o 4. Helsinki 1973.

Vanhon karttojen Suomi. Historiallisen kartografian vertaileva tarkastelu. Jyväskylä 1984.

## Kirjallisuus

Anthoni, Eric 1950: Några handlingar rörande äldre Helsingefrälset. HTF 1950.

Anthoni, Eric 1970: Finlands medeltida frälse och 1500-tals adel. Skrifterna utgivna av Svenska litteratursällskapet i Finland. Nr 442. Helsingfors.

Granlund, Åke 1956: Studier över östnylandska ortnamn. Svenska Litteratursällskapet studier 358 = Studier i Nordiskt filologie 44. Borgå.

Hausen, Greta 1920-24: Nylands ortnamn, deras former och förekomst till år 1600. Utgivna av Greta Hausen. Svenska litteratursällskapet i Finland CLII, CLX, CLXXVII.

Heikkinen, Markku 1994: Kuninkaan käskystä Helsinki. Narinkka Helsinki 1550–1640. Jyväskylä.

Heikkinen, Markku 1994: Pihlajan varjossa, talo tutkimuksen kohteena. Narinkka Helsinki 1550–1640. Jyväskylä.

Kepsu, Saulo 2005: Uuteen maahan, Helsingin ja Vantaan vanha asutus. Suomen kirjallisuuden seuran toimituksia 1027. Helsinki.

Kerkkonen, Gunvor 1938: Helsingfors kungsgård – Viks ladugård. Helsingfors i forna tider. Helsingfors.

Kerkkonen, Gunvor 1965: Helsinge, medeltid. Borgå.

Koivisto, Andreas, Koivisto, Riina & Hako, Jukka 2010. Gubbacka, keskiajan arkea Vantaalla. Porvoo.

Korpinen, Lauri 1981: Käsikirjoitus Helsingin pitäjän historiaksi 1550–1865, osa 1: vuodet 1550–1721 Helsingin perustamisesta Uudenkaupungin rauhaan. Vantaa.

Kuisma, Markku 1990: Helsingin pitäjän historia. 2, Vanhan Helsingin synnyistä isoonvihaan 1550–1713. Vantaa.

Kuvaja, Christian & Rantanen, Arja 1994: Sipoon historia 1-2. Jyväskylä.



Lemberg, Isaac & Hagström, Carl 1776: Charta öfwer andra delen af Räckhals Utmark belägen in Nylands Län Borgå Härad och Hälsinge Sockn författad år 1776 genom Isaac Lemberg och Carl Hagström. MH B9 9/19–20.

Mäkelä, Anneli 1979: Hattulan kihlakunnan ja Porvoon läänin autioituminen myöhäiskeskiajalla ja uuden ajan alussa. Historiallisia tutkimuksia 109. Helsinki.

Nyberg, Paul 1931: Sibbo sockens historia I. Helsingfors.

Orrman, Eljas 1971: De senmedeltida ödesmålen i sydvästra Finland. HTF 1971.

Orrman, Eljas 1972: Några synpunkter på utbysjordarna i Raseborgs län. HTF 1972.

Orrman, Eljas 1973: Utbysjordar – ödegårdar. HTF 1973.

Orrman, Eljas 1979: Medeltida skatteenheter i södra Finlands svenskbygder. HTF 1979.

Orrman, Eljas 1991: Den svenska bebyggelsens historia. Finska Skären. Föreningen konstsamfundets publikation serie VII. Loviisa 1991.

Orrman, Eljas 1994: Helsingin pitäjä ja Uudenmaan kirkollinen järjestäytyminen 1400-luvun loppuun mennessä. Sipoon Pyhän Laurin kirkko - Helsingin kirkko St Lars. Tutkielmia kirkon historiasta. Toim. Marja Terttu Knapas. Sulkava.

Orrman, Eljas 1996: Saaristoasutuksen vaiheet, Espoon saariston ja rannikon asutus keskiajalta 1800-luvulle. Saaristo-Espoo. Jyväskylä 1996.

Pirinen, Kauko 1951: Uusia keskiaikaisia tietoja Rekolasta. Muutamia tietoja Helsingin pitäjän vaiheista 1351–1951. Koonnut L. Korpinen Helsinki.

Vuorela, Irmeli 1994: 1600-luvulla hylätty kaivo. . Narinkka Helsinki 1550–1640. Jyväskylä.