

**Mikkeli Latokallio**  
**pilaantuneen maan poiston valvonta rautakautisen**  
**polttokalmiston vieressä 11.10.2010**



DG 2255:1

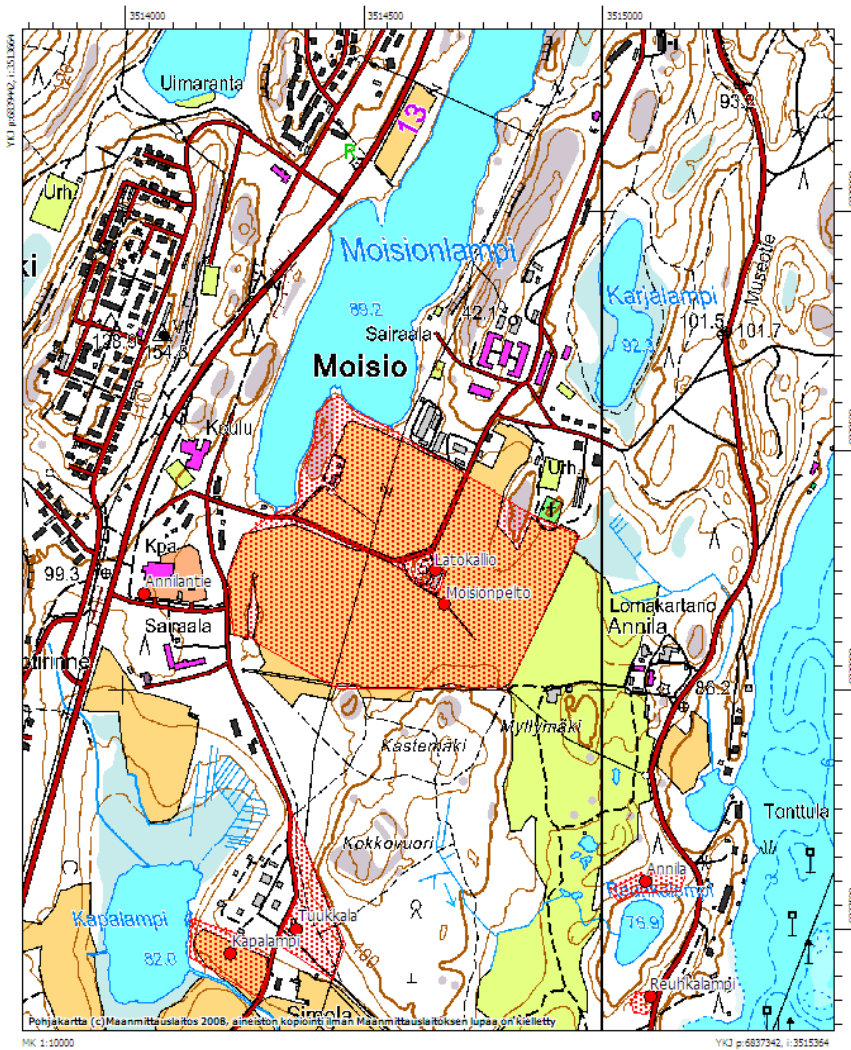


MUSEOVIRASTO  
Esa Mikkola

## Karttaote

Mikkeli Latokallio ja Moisionpelto

Muinaismuistolain (295/63) rauhoittamat kohteet



Taustakartan copyright Maanmittauslaitos 2008, kartan kopiointi ilman lupaa on kielletty

## Sisällysluettelo

Karttaote .....	1
Arkisto- ja rekisteritiedot .....	3
Johdanto.....	5
Sijainti ja topografia .....	7
Tutkimushistoria.....	7
Tutkimuksen käytännön toteutus ja havainnot .....	8
Kuva-aineisto.....	10
Kirjallisuutta.....	11
Karttaluettelo ja kartat.....	11

## Arkisto- ja rekisteritiedot

Muinaisjäännös	Latokallio
Aiemmin käytettyjä nimi	Moisio Latokallio
Muinaisjäännösrekisterinumero	491010012
Muinaisjäännöstyyppi	polttokalmisto
Ajoitus	rautakautinen
Kaupunki	Mikkeli
Kylä	Moisio
Tila ja rekisterinumero	491-406-3-35
Omistaja	Metsähallitus
Osoite	Maaherrankatu 19 50100 MIKKELI
ETRS-TM35FIN –tasokoordinaatit	N = 6835357.000 E = 514457.000 z = 93-99 m mpy
Aiemmat tutkimukset	Julius Ailio 1931, tarkastus Esko Sarasmo 1938, kaivaus Esko Sarasmo 1939, kaivaus Anna-Liisa Hirviluoto 1960, tarkastus Matti Huurre 1972, inventointi Eeva-Liisa Schulz 1993 (Latokallion pelto, Latokalliota ympäröivällä pellolla sijaitseva erillinen muinaisjäännöskohde 491010031) Pirjo Uino, Päivi Kankkunen ja Esa Mikkola 2010, tarkastus
Aiemmat löydöt	KM 10874:1-19, kalmistolöytöjä KM 10884:1-9, kalmistolöytöjä Sarasmo 1938 KM 10969:1 värttinäkehrä

KM 11070:1-109, kalmistolöytöjä Sarasmo 1939

KM 26911:1-2 kirves ja keihäänkärki Suur-Savon museosta

KM 28014 Eeva-Liisa Schulz 1993, Latokallionpelto

Vuoden 2010 valvonta	Esa Mikkola
Kenttätyöaika	11.10.2010
Kustannukset	2925 €
Tutkimustyyppi	valvonta
Tutkimusmenetelmä	konekaivun valvonta
Kaivetun alueen pinta-ala	n. 150 m <sup>2</sup>
Tutkitun alueen laajuus	n. 150 m <sup>2</sup>
Löydöt	KM 38963, hopealevyn kappale, löytynyt tarkastuksessa keväällä 2010
Kuva-aineisto	DG2255:1-13

*Kannen kuva (DG2255:1). Museovirasto/Esa Mikkola 2009*

## Johdanto

Latokallion nuorempaan rautakauteen ajoittuva polttokalmisto ja sitä ympäröivä Latokallionpellon asuinpaikka kuuluvat Mikkelin alueen tärkeimpiin ja kuuluisimpiin muinaisjäännöskohteisiin Tuukkalan, Kyyhkylän ja Orijärven ohella. Latokallio sijaitsee Moision sairaalan eteläpuolisella peltoalueella selvästi muusta maisemasta erottuvana kalliokumpareena. Latokalliolla on tehty arkeologisia tutkimuksia 1930-luvulla. Vuonna 1993 kallion juurelta löytynyt asuinpaikka ajoittuu kuitenkin varhaiskeskiaikaan 1200-1400 -luvulle.

Joulukuussa 2009 Mikkelin seudun ympäristöpalveluista otettiin yhteyttä Museovirastoon ja ilmoitettiin Latokallion eteläpuolella tapahtuneesta ympäristövahingosta. Latokallion vanhan kuivurirakennuksen vieressä ollut öljysäiliö oli varastettu ja varkauden yhteydessä säilössä ollut polttoöljy oli valutettu maahan. Alkuperäisen arvion mukaan pilaantunut alue olisi ollut noin 40 m<sup>2</sup> laajuinen, mutta osoittautui myöhemmin noin 100-150 m<sup>2</sup> laajuiseksi.

Museovirasto tarkisti paikan 10.5.2010, jolloin Museoviraston edustajina paikalla olivat intendentti Pirjo Uino ja tutkijat Päivi Kankkunen ja Esa Mikkola. Maanomistajan eli Metsähallituksen edustajina paikalla olivat Risto Kaassalmi ja Terho Ylönen. Tarkastukseen osallistuivat myös Mikko Rautio Etelä-Savon ELY-keskuksesta, Raija-Leena Heino Mikkelin seudun ympäristöpalveluista sekä Kalle Eskelinen ja Mikko Penttinen Ramboll Finland Oy:stä. Pirjo Uino on laatinut tarkastuksesta erillisen tarkastuskertomuksen (Mikkeli Moision Latokallio ja Moisionpelto, rautakautisen polttokalmiston ja asuinpaikan tarkastus 10.5.2010, Museoviraston arkeologisessa keskusarkistossa). Tarkastuksen yhteydessä Museoviraston edustajat prospektoivat aluetta mm. metallinilmaisimen avulla. Mitään arkeologisesti merkittävää ei pilaantuneen maan alueelta löydetty. Tarkastuksessa havaittiin pilaantuneen maa-alueen olevan lähinnä muualta tuotua täytemaata. Alkuperäinen, koskematon maanpinta oli noin 30 cm syvyydessä. Tarkastuksen yhteydessä Rambollin edustajat ottivat maanäytteitä pilaantuneen maa-alueen laajuuden ja syvyyden määrittämiseksi sekä kunnostussuunnitelman laatimiseksi.

Kunnostustoimenpiteet päästiin toteuttamaan 11.10.2010. Tällöin kaivinkoneella kuorittiin noin 150 neliömetrin laajuinen alue 30-50 cm syvyyteen. Avatun alueen länsiosasta, kuivurille vievän rampin

alta löydettiin vanhan fossiloituneen peltokerroksen jäännökset. Tähän toistaiseksi ajoittamattomaan muinaispellon osaan ei katsottu olevan tarkoituksenmukaista kajota enempää, sillä öljyvuoto ei ollut pilannut näitä maakerroksia. Peltojäännös kuvattiin ja peitettiin uudelleen. Peltoa on auranjäljistä päätellen kynnetty myös siipiauralla, joten pellon viimeinen käyttövaihe ajoittunee historialliseen aikaan. Mitään merkkejä esihistoriallisista hautauksista tai asuinpaikkaan liittyviä rakenteita ei avatulla alueella havaittu, vaan sen todettiin olleen myöhemmän maankäytön pahoin sotkema. Tutkitun alueen halki kulki mm. keltainen muovinen salaojaputki. Täytemaakerrosten alla oli lähinnä puhdasta hienoa hiesua. Kuorittu pilaantunut maa-aines kuljetettiin puhdistettavaksi. Riittävän arkeologisen dokumentoinnin jälkeen kaivanto täytettiin kivillä ja soralla. Jatkotutkimuksia ei tällä kohtaa Latokalliota pilaantuneen maan poiston vuoksi enää tarvita.

Helsingissä 25.11.2011

---

Esa Mikkola

## Sijainti ja topografia

Latokallio sijaitsee keskellä laajaa avointa peltoaluetta Moision sairaalan eteläpuolella. Mikkelin kaupungin keskusta on noin neljän kilometrin päässä Latokalliosta suoraan pohjoiseen. Latokallion peltoalueen länsipuolella kulkee valtatie 13. Aivan peltoalueen länsireunassa on nykyisin iso ABC-liikennemyymälä. Peltoaukion luoteispuolella on pitkänomainen Moisionlampi ja itäpuolella Annilan kartano. Annila puolestaan sijaitsee Saimaaseen kuuluvan Annilanlahden rannalla. Peltoaukion eteläpuolella kohoavat Kastemäki- ja Kokkovuori –nimiset metsäpeitteiset mäet. Näiden lounaispuolella, Latokalliolta 800 metriä etelälounaaseen, on Tuukkalan kuuluista varhaiskeskiaikainen ruumiskalmisto. Kyyhkylän kartano rautakautinen muinaisjäännösalueineen on puolestaan 2,3 km päässä Latokalliosta kaakkoon. Annilan kartanon golfkenttä on Kyyhkylän ja Latokallion välissä.

Latokalliota ympäröivä peltoalue on melko tasainen ja se sijaitsee pääosin 92 - 95 m korkeudella meren pinnan yläpuolella. Peltoalue kohoaa kuitenkin huomattavasti pohjoisosastaan. Itse Latokallio on kooltaan noin 50 x 45 laajuinen mäki, joka kohoaa noin 7 -8 metriä ympäristöään korkeammalle. Mäellä on laajoja avokallio-alueita ja 1930-luvun kaivaustutkimuksissa havaitut hautaukset onkin tehty kallion koloihin ja ohueen kalmistokiveykseen mäen rinteillä. Maaperä Latokalliota ympäröivillä pelloilla on lähinnä hietaa tai silttiä, mutta Orijärvestä ja Tuukkalasta poiketen maaperässä on jonkin verran pikkukiviä. Tältä osin Latokallion maannos muistuttaa enemmän Kyyhkylää kuin kahta edellä mainittua kohdetta. Muokkauskerros on poikkeuksellisen paksu (50-60 cm) ja humuksen lähes mustaksi värjäämä.

## Tutkimushistoria

Ensimmäiset rautakauteen ajoittuvat löydöt saatiin talteen vuonna 1928 Latokallion editse kulkevan peltotien madaltamisen yhteydessä. Tällöin löydettiin keihäänkärki, kirves ja kattilan sanku. Julius Ailio tarkasti paikan 1931. Ailio ilmeisesti suoritti samalla myös pienen koekaivauksen, sillä Sarasmon mukaan Ailio ”tapasi vain kiviladelman”. Ylioppilas Esko Saraso tutki Latokalliota pienimuotoisella kaivauksella 1938. Tällöin löydettiin polttokalmistoon liittyviä löytöjä. Sarasmon apuna oli Moision kartanon työmies Arvi Seppänen, joka tutkimusten jälkeen ryhtyi omatoimisesti kaivelemaan



Latokalliota. Seppänen löysi lukuisia muinaisesineitä, mm. kilvenkupuran ja viikatteen. Häntä kiellettiin jatkamasta kaivelua, mutta kielloista huolimatta kalmiston tuhoaminen jatkui. Sarasmo kaivoi Latokalliolla vielä vuonna 1939.

Vuoden 1993 loppusyksystä Eeva-Liisa Schulz kaivoi Latokalliota ympäröivällä peltoalueella ja aivan Latokallion eteläreunalla. Tämän raportin kirjoittaja toimi tuolloin kaivauksen piirtäjänä. Latokallion kaakkoispuolelle oli tarkoitus rakentaa pumppuasema sekä pumppuasemalle vievä huoltotie. Alueet tutkittiin kuorimalla kaivinkoneella poikkeuksellisen paksu peltomultakerros. Peltomultakerroksen alta paljastui 22 rakennetta sekä kolme ojaa. Peltomultakerroksen alta paljastuneista rakenteista kaksi oli mahdollisesti esineettömiä ruumishautoja. Suurin osa rakenteista oli liesiä ja paalunsijoja. Rakenteet sijoittuivat pääasiassa kahteen ryhmään. Näistä lähinnä Latokalliota sijainnut ryhmä ajoittuu kuoppaliedestä löytyneestä hampuköydestä tehdyn ajoituksen perusteella keskiaikaiseksi (1200-1400-luvulle). Kauempana pellolla sijainneista rakenteista saatiin talteen selvemmin ristiretkiaikaan ajoittuvaa esineistöä. Esimerkiksi liedessä numero 12 oli kaksipäinen hevossriipus, värttinän kehrä, veitsi, pronssiketjua sekä suurehko saviastian reunapala. Liedestä nro 17 saatiin talteen rautainen veitsi ja pieni hopeinen ripustusrenkas. Vastaavanlaisia renkaita on mm. Tuukkalan hopealevysoljissa. Rakenteista liesi numero 1 sijoittui aivan nyt avatun alueen viereen.

Vuoden 1993 tutkimusten jälkeen mikkeliiläiset arkeologian harrastajat ovat käyneet Moision peltoja läpi. Pintapoiminnassa on löydetty mm. pronssiriipus.

## **Tutkimuksen käytännön toteutus ja havainnot**

Pilaantunut maa-aines poistettiin kaivinkoneella noin 150 m<sup>2</sup> laajuiselta alueelta 30-50 cm syvyyteen. Kuorinta toteutettiin valvovan arkeologin ohjeiden mukaisesti kerroksittain. Kuorittua aluetta puhdistettiin lapioin ja kaivauslastoin. Kuorinnan valvonnassa ja tasojen puhdistamisessa oli apuna kaivaja Petri Suomala. Poistettu pilaantunut maa-aines oli pääosin sekoittunutta täytemaasoraa, jonka alla oli lähes poikkeuksetta puhdas, löydötön pohjamaa.

Aivan kuorinta-alueen länsiosasta tavattiin lupaavalta näyttänyt kiveys (ks. alla DG2255:5), mutta se osoittautui melko uuden salaojakaivannon täyttömaaksi. Salaoja oli kaivettu fossiloituneen peltokerroksen läpi. Vanhan kuivurirakennuksen rampin alta löydettiin noin 20 m<sup>2</sup> laajuinen osa fossiloitunutta peltokerrosta, jota ei ollut tarpeellista poistaa tämän tutkimuksen yhteydessä.

Fossiloituneita peltokerroksia voidaan kutsua muinaispelloiksi, vaikkei niiden ajoitus olisi yksiselitteisesti rautakautinen tai keskiaikainen. Muinaispellon reunan auranjäljistä päätellen peltoa ei ole kynnetty ainoastaan koukkuauralla vaan myös kääntölevyllisellä auralla, mikä viittaisi pellonjäännöksen olleen käytössä myös historiallisella ajalla. Pellon käyttöönottoajankohta ja varhaisin käyttövaihe voi kuitenkin olla samanaikainen alueen rautakautisten ja varhaiskeskiaikaisten kalmisto- ja asuinpaikkalöytöjen kanssa. Ilman tarkempia tutkimuksia peltojäännöksen ikää ei voida selvittää. Nyt toteutetun tutkimuksen yhteydessä ei otettu makrofossiili- tai ajoitusnäytteitä, sillä niiden analysointiin ei ollut varattu erikseen määrärahoja.



Kuvat vasemmalta oikealle DG2255:4 Pilaantunut maa-alue poistettuna. Koillisesta. DG2255:5 Kiveys avatun alueen länsilaidalla. Pohjoisesta. DG2255:6 Kiveyksen alta paljastui moderni muovinen salaojaputki. Pohjoisesta. Kuvat Esa Mikkola/Museovirasto



Kuvat vasemmalta oikealle DG2255:10 Ajoittamattoman muinaispellon reunan profiilin pohjoisosa. Idästä. DG2255:11 Ajoittamattoman muinaispellon osa kuivurin rampin täytämään alta. Kuvassa Nuutti-koira. Kaakosta. DG2255:13 Muinaispellon eteläreunaa. Kuvattu pohjoisesta. Kuvat Esa Mikkola/Museovirasto

Tutkimuksen yhteydessä ei talletettu kaivauslöytöjä. Muinaispellon pinnassa oli joitakin palaneen saven kappaleita sekä joitakin rautanauvoja. Pellon pinnalla oli myös joitakin kvartsinpalasia, mutta niiden arveltiin olevan peräisin kaivinkonekuorinnasta. Kevään 2010 tarkastuksen yhteydessä talteen saatu koristettu litteä hopealevyn pala on luetteloitu Kansallismuseon kokoelmiin päänumerolla KM 38963. Esine löytyi kuoritun alueen eteläpuolelta aivan kyntökerroksen pinnasta, noin 10 metrin päästä pellolla olevalle pumppuasemalle vievältä huoltotieltä.

## Kuva-aineisto

Kuvan numero	Aihe	Vuosi	Aiheen paikat	Tekijä	Kuvatyyppi
DG2255:1	Pilaantuneen maa-alueen kuorintaa Latokallion kalmistoalueen eteläreunalla. Koillisesta.	11.10.2010	Mikkeli, Latokallio	kuvaaja: Esa Mikkola	digitaalikuva
DG2255:2	Pääosin saastunut maa-aines oli täytemaata ja karkeaa soraa. Pohjoisesta.	11.10.2010	Mikkeli, Latokallio	kuvaaja: Esa Mikkola	digitaalikuva
DG2255:3	Täytemaa kuorittu kuivurirakennukselle vievältä rampilta. Idästä.	11.10.2010	Mikkeli, Latokallio	kuvaaja: Esa Mikkola	digitaalikuva
DG2255:4	Pilaantunut maa-alue kuorittuna pois. Koillisesta.	11.10.2010	Mikkeli, Latokallio	kuvaaja: Esa Mikkola	digitaalikuva
DG2255:5	Kiveys avatun alueen länsilaidalla. Pohjoisesta.	11.10.2010	Mikkeli, Latokallio	kuvaaja: Esa Mikkola	digitaalikuva
DG2255:6	Kiveyksen alta paljastui moderni muovinen salaojaputki. Pohjoisesta.	11.10.2010	Mikkeli, Latokallio	kuvaaja: Esa Mikkola	digitaalikuva
DG2255:7	Pilaantunutta maa kuorittu kuivurin rampilta. Idästä.	11.10.2010	Mikkeli, Latokallio	kuvaaja: Esa Mikkola	digitaalikuva
DG2255:8	Ajoittamattoman muinaispellon reunan profiili. Idästä.	11.10.2010	Mikkeli, Latokallio	kuvaaja: Esa Mikkola	digitaalikuva
DG2255:9	Ajoittamattoman muinaispellon reunan profiilin eteläosa. Idästä.	11.10.2010	Mikkeli, Latokallio	kuvaaja: Esa Mikkola	digitaalikuva
DG2255:10	Ajoittamattoman muinaispellon reunan profiilin pohjoisosa. Idästä.	11.10.2010	Mikkeli, Latokallio	kuvaaja: Esa Mikkola	digitaalikuva
DG2255:11	Ajoittamattoman muinaispellon osa kuivurin rampin täytemaan alta. Kaakosta.	11.10.2010	Mikkeli, Latokallio	kuvaaja: Esa Mikkola	digitaalikuva
DG2255:12	Muinaispellon eteläreunaa. Kuvattu idästä.	11.10.2010	Mikkeli, Latokallio	kuvaaja: Esa Mikkola	digitaalikuva
DG2255:13	Muinaispellon eteläreunaa. Kuvattu pohjoisesta.	11.10.2010	Mikkeli, Latokallio	kuvaaja: Esa Mikkola	digitaalikuva

## **Kirjallisuutta**




Pirkko-Liisa Lehtosalo-Hilander 1988, Savon historia 1, Esihistorian vuosituhat. Kustannuskiila Oy

## **Karttaluettelo ja kartat**

1. Yleiskartta, mk 1:120, A3. Piirtänyt Esa Mikkola, digitoanut Ville Rohiola, sivu 12.

### Mikkeli Latokallio Esa Mikkola 2010

Yleiskartta  
Mk: 1:120  
Piirt.: Esa Mikkola  
Digit.: Ville Rohiola  
Perustuu vuoden 1993  
yleiskarttaan (Eeva-Liisa Schulz)

-  Kuorittu alue
-  Rakennus
-  Korkeuskiintopiste, 95,703 m

 50 m

