

# **Valtatien 25 ohituskaistapari Tammisaari–Karjaa**

**Arkeologinen inventointi  
Kreetta Lesell 2011  
Museovirasto/arkeologiset kenttäpalvelut**

F146588:1



**Sisällys:**

Sisällysluettelo	1
Tiivistelmä	2
Arkistotiedot	3
1. Johdanto	4
Kartta inventoitavasta alueesta	5
2. Tutkimusten tarkoitus	6
3. Lähistön muinaisjäännökset, aikaisemmat tutkimukset ja lähdeaineisto	6
4. Itämeren vaiheet Raaseporin alueella ja asuinpaikkojen korkeudet	6
5. Alueen topografia, tutkimukset ja havainnot	7
6. Löydetyt muinaisjäännökset	8
Karttaote	9
7. Yhteenvedo	10
Lähteet	11
Negatiiviluettelo	12
Karttaluettelo	12
Valokuvat	13
Luonnoskartta hiilimiilusta	14
Karttakopio valtatie 25 ohituskaistateistä	15

**Tiivistelmä**

Valtatielle 25 Tammisaari–Karjaa suunnitellaan uutta ohituskaistaparia Vanhan Rannikkotien ja Åsenbyntien välille sekä tien parantamista. Museoviraston arkeologiset kenttäpalvelut -yksikkö teki alueelle kolmen päivän arkeologisen inventoinnin, jotta alueella mahdollisesti olevat ennestään tuntemattomat muinaisjäännökset löydettäisiin. Uudenmaan ELY-keskus vastasi kustannuksista, jotka olivat 2580 €. Tulevan ohituskaistaparin alueelta ei löytynyt kiinteitä muinaisjäännöksiä, mutta aivan sen läheisyydestä löytyi yksi kohde. Se on ihmisen tekemä rakennelma, joka on todennäköisesti purkamaton hiilimiilu. Jos hiilimiilu on vaarassa tuhoutua ohituskaistatietä rakennettaessa, niin mahdollisista jatkotoimenpiteistä on pyydettävä lausuntoa Museoviraston kulttuuriympäristön suojelu -osastolta.

**Arkistotiedot**

Tammisaari–Karjaa arkeologinen inventointi valtatie 25 ohituskaistaparilla

Yleisinventointi

Projekti 350017

Museovirasto / KYH Arkeologiset kenttätyöpalvelut

Inventointi ja raportin laatiminen: FK Kreetta Lesell, Museovirasto

Raportti: Museoviraston arkisto

Tutkimuskustannukset: Uudenmaan ELY-keskus

Arvioidut tutkimuskustannukset: 2580 €

Karttalehdet: 20140 Dragsviken

Inventoidun alueen koko: noin 3 km x 100 m

Kenttätyöaika: 23.–25.8.2011

Löydöt: - diar.-

Inventoinnissa löydettiin uusi kiinteä muinaisjäännös Raasepori Stormalmen

N: 6658820–6658845 E: 309235–309259 Z/m.mpy alin: 50 ylin

Aikaisemmat tutkimukset: -

Aikaisemmat löydöt: -

Valokuvat: s. 13

Mustavalkokuvat: F146588:1–2

## 1. JOHDANTO

Arkeologisessa inventoinnissa pyritään löytämään ja kartoittamaan esihistoriallisia muinaisjäännöksiä. Kiinteät muinaisjäännökset ovat kulttuuriympäristön vanhimpana osana muinaismuistolain (295/63) nojalla rauhoitettuja. Siksi asianmukaiset ja ajantasaiset tiedot näistä suojelukohteista ovat tärkeitä maankäyttöä suunniteltaessa. Alueella, josta tunnetaan irtolöytöjä tai jonka läheisyydessä on kiinteitä muinaisjäännöksiä, on tärkeitä tehdä arkeologinen inventointi jo suunnitteluvaiheessa. Tällöin inventoinnissa mahdollisesti löytyvät muinaisjäännökset voidaan ottaa huomioon jo suunnitteluvaiheessa.

Valtatielle 25 Tammisaari–Karjaa suunnitellaan uutta ohituskaistaparia Vanhan Rannikotien ja Åsenbyntien välille sekä tien parantamista. Alueelta ei tunnettu muinaisjäännöksiä, mutta se on topografialtaan ja luonnonolosuhteiltaan sellainen, että siellä voi olla ennestään tuntemattomia muinaisjäännöksiä. Tämän johdosta Museoviraston kulttuuriympäristön suojelu -osasto antoi lausunnon, että alueelle tulee tehdä arkeologinen inventointi (486/304/2010). Museoviraston arkeologiset kenttäpalvelut -yksikkö arvioi pyynnöstä työhön tarvittavan ajan (kolme päivän kenttätyö) ja kustannukset (2580 €).

Koska tutkimukset olivat muinaismuistolain 15 § mukaiset, rakennuttaja eli Uudenmaan ELY-keskus vastasi kustannuksista. Kenttätyöt tehtiin 23.–25.8.2011. Tutkitun alueen pituus oli noin 3 km ja leveys noin 100 m. Inventoinnin esi-, kenttä- ja jälkitöiden tekemisestä vastasi tutkija Kreetta Lesell Museoviraston arkeologiset kenttäpalvelut -yksiköstä.

Tulevan ohituskaistaparin alueelta ei löytynyt kiinteitä muinaisjäännöksiä, mutta aivan sen läheisyydestä löytyi uusi kiinteä muinaisjäännos. Se on ihmisen tekemä rakennelma, joka on todennäköisesti purkamaton hiilimiilu. Se on nykyisestä valtatiestä 25 noin 30 m päässä kaakkoon. Jos hiilimiilu on vaarassa tuhoutua ohituskaistatietä rakennettaessa, niin asiasta täytyy pyytää lausuntoa Museoviraston kulttuuriympäristön suojelu -osastolta.

27.10.2011 Helsingissä

---

tutkija Kreetta Lesell

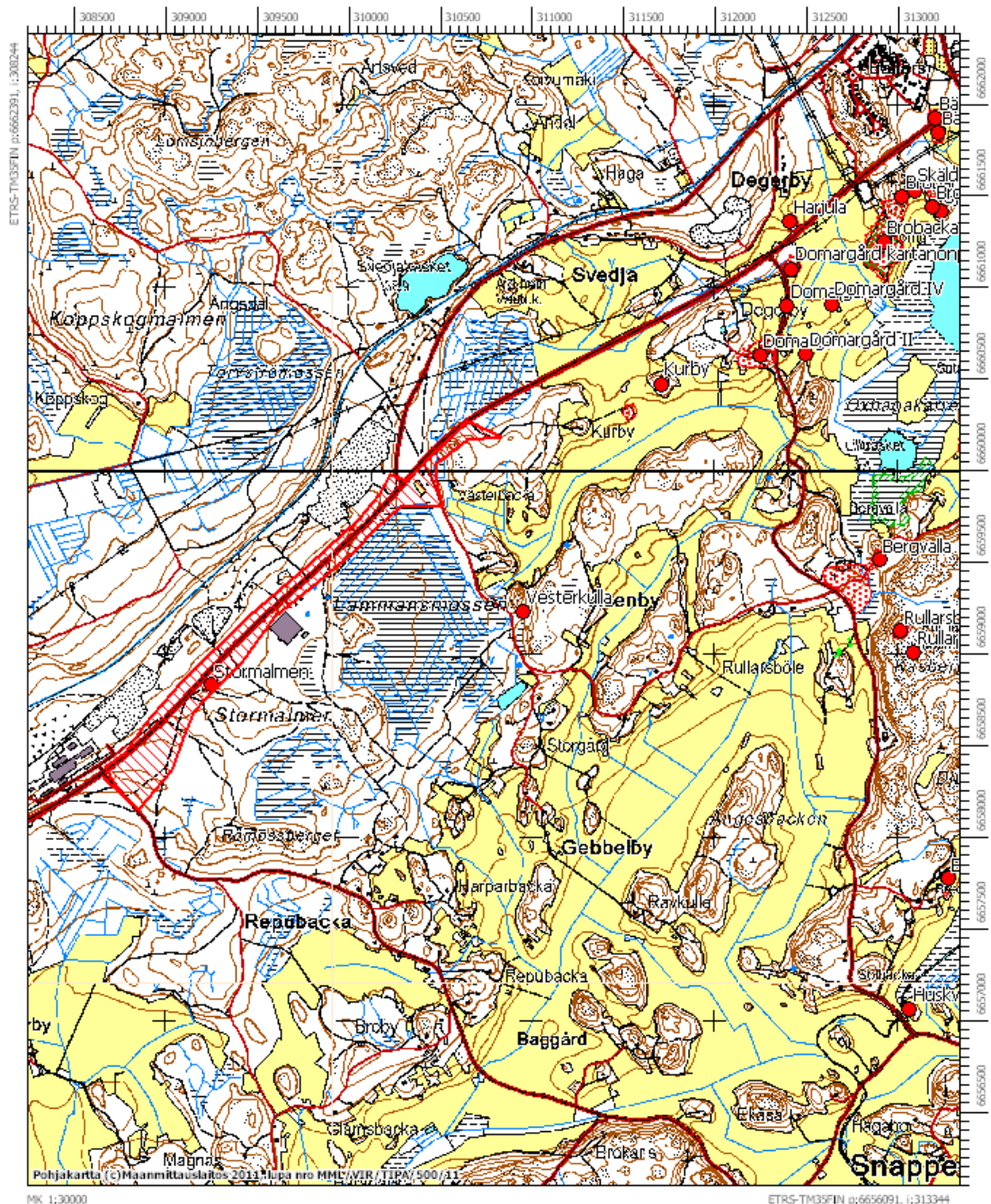
Karttaote 20140 Dragsviken

Valtatie 25 Tammissaari-Karjaa

Inventoitu alue



Muinaisjäänös



## 2. TUTKIMUSTEN TARKOITUS

Inventoinnin tarkoituksena oli löytää linjalla mahdollisesti olevat muinaisjäännökset, kartoittaa niiden sijainti, tarkastella niiden laajuutta ja säilyneisyyttä ja selvittää tarvittavat jatkotoimenpiteet. Inventointialue käsitti valtatielle 25 suunnitellun uuden ohituskaistaparin alueen Vanhan Rannikkotien ja Åsenbyntien välillä. Tien kaakkoispuolella inventointia jatkettiin Kurbyntielle saakka. Inventoitavan alueen pituus oli noin 3 km ja leveys noin 100 m.

## 3. LÄHISTÖN MUINAISJÄÄNNÖKSET, AIKAISEMMAT TUTKIMUKSET JA LÄHDEAINEISTO

Ohituskaistaparin alueelle ei ole tehty aikaisemmin arkeologista inventointia, mutta sen lähistöllä niitä on tehty useita. Karjaan puolella maastoinventointeja on tehty, esim. Lepinjärven luoteisrannalle ennen valtatie 25 rakentamista vuonna 1981 (Hirviluoto & Suominen) ja 1983 (Hirviluoto). Lähialuetta on tutkittu myös kuntainventoinnin yhteydessä vuonna 1931 (Cleve) ja Inkoon voimalaitoksen ja Karjaan sähköaseman välisen voimajohdon inventoinnin yhteydessä vuonna 1996 (Seppälä). Lisäksi lähistölle on tehty joitakin kaivauksia kuten Östergårdissa vuonna 1981 (Heikkurinen) ja Degerby Domargårdissa (useita kaivauksia vuosina 1982–97).

Inventoitavasta alueesta itään tunnetaan lukuisia rautakautisia kohteita Lämpträsket –nimisen järven rannalla kuten Domargård I-V , Kurby ja Harjula. Vesterkullan kivikautinen asuinpaikka on taas etelään tutkittavasta alueesta.

Kirjallisia lähteitä olivat Karjaan pitäjän historia (Karis socken I ja III), Kuninkaan kartasto Suomesta 1776-1805: (Alanen, Timo & Kepsu, Saulo 1989)., Kuninkaan tiekartasto Suomesta 1790. (Harju, Erkki-Sakari ja Lappalainen, Jussi, toimittaneet) ja Suomen asutus 1560-luvulla. 1973. Suomen historiallinen eura.

Kansallisarkiston digitaaliarkistosta ja Suomen asutuksen yleisluettelosta käytiin läpi Karjaata ja Tammisaarta koskevat kylät ja kartat.

Tutkimuksen julkaisemattomat arkistolähteet olivat muinaisjäännösrekisteri ja Museoviraston arkisto, josta käytiin läpi Karjaata koskevat tutkimukset. Tärkeimpiä lähteitä olivat inventoinnit INKOO – KARJAA 110 kV:n voimajohdon arkeologinen inventointi Inkoon voimalaitoksen ja Karjaan sähköaseman välillä (Sirkka-Liisa Seppälä 2006 ) ja SALO – RAASEPORI Näsenkartanon tuulivoimalahankkeen alueen muinaisjäännösinventointi 2010. (Timo Jussila Mikroliitti Oy).

## 4. ITÄMEREN VAIHEET RAASEPORIN ALUEELLA JA ESIHISTORIALLISTEN ASUINPAIKKOJEN KORKEUDET

Kivikautiset asuinpaikat sijoittuvat veden ääreen ja Raaseporin alueella ne ovat yleensä olleet meren rannalla. Tämän takia muinaisten rantojen korkeudet ovat oleellinen tieto inventoitaessa kivikautta. Kivikauden jälkeen asuinpaikat eivät ole enää niin rantasidonnaisia.

Raaseporin alueen muinaisrannat ovat kutakuinkin seuraavilla korkeuksilla: Yoldiamerivaihe 80 m korkeus (n. 9000 eKr.), Ancylusjärvivaihe korkeus 50–78 m mpy (8500 eKr – n. 7000 eKr.) ja Litorinameren aikana veden korkeus on ollut 50–45 m (7000–5000 eKr. ) Tähän aikaan sijoittuu esim. Raaseporin Nedergårdin mesoliittinen asuinpaikka. Varhaisimmat kampakeraamiset

asuinpaikat sijoittuvat noin 35–25 korkeudelle (5000–4000 eKr.) kuten Raasepori Gålibacka, jonka löydöt koostuvat enimmäkseen varhaiskampakeraamisista saviastianpaloista. Keramiikan vanhemman vaiheen (I:1) alaraja osuu 32 ja nuoremman vaiheen (I:2) 29 metrin korkeuskäyrälle. Raasepori Svartåslottspark -nimisestä asuinpaikasta on löytynyt tyypillistä kampakeramiikkaa (3900–3400 eKr.) ja se on 26,00–29,00 korkeudella. Myöhäiskampakeraamiset asuinpaikat sijoittuvat 25–20 metrin korkeuskäyrälle (3600–3200 eKr.) kuten Raasepori Landsbromalmen , joka on 22–25 korkeudella, josta on löytynyt myöhäiskampakeraamisia saviastianpaloja, kiviesineiden katkelmia ja kvartsia.

Pronssikaudella (1500–500 eKr.) ranta on ollut noin 20–15 m korkeudella Rautakauden (500 eKr.– 1150 jKr.) ranta on ollut noin 5–10 metriä nykyisen meren pinnan yläpuolelle. Rautakauden lopulla ja keskiajan alussa ranta on ollut vain muutaman metrin nykyistä ylempänä.

## 5. ALUEEN TOPOGRAFIA, TUTKIMUKSET JA HAVAINNOT

Alue on suurimmaksi osaksi kangasmaastoa, jonka valtapuuna on mänty ja aluskasvillisuutena on varpuja. Alueen koillispäässä valtatie kaakkoispuolella on Lammansmossen suoalue, joka on todennäköisesti ollut kivikaudella merenlahti. Samalla kohtaan valtatie luoteispuolella on alue, jonka aluskasvillisuutena on ruohoa ja pensaita ja näin ollen se poikkeaa muun alueen kasvillisuudesta. Puut näyttäisivät olevan istutettuja. Tämä alue on todennäköisesti maisemoitu sen takan olevan hiekkakuopan takia. Myös maaperä täällä on sekoittunutta.

Inventointi alue sijoittuu 25–55 m korkeuskäyrien väliin, mutta suurin osa alueesta on 40–50 m korkeudella. 25–30 m korkeudella oleva alueet ovat Åsenbyntien lähellä. Korkeuden perusteella alueelta voisi löytyä kivikautisia asuinpaikkoja, lähinnä varhaiskampakeraamisia ja mesoliittisia. Lähellä inventointialuetta on lukuisia rautakauden kohteita, mutta itse alue ei vaikuta tyypilliseltä rauta- tai pronssikauden asutukselle. Inventointialueelta voi löytyä myös merkkejä historiallisen ajan asutuksesta ja elinkeinoista.

Suurin osa alueesta viettää kaakkoon ja etelään. Maaperä on hiekkaa, valtatie luoteispuolelle hiekka on karkeampaa ja muuttuu välillä soraksi. Alueella on myös runsaasti sorakuoppia. Rakennusten lähellä maaperä on sekoittunutta. Åsenbyn- ja Kyrbytien välissä on myös kalliota.

Alue tutkittiin koekuopittamalla sitä ja tutkimalla sorakuoppien profiilit. Koepistoja tehtiin tasaisin välein, joita tihennettiin lupaavimmille alueille. Myös tienleikkaukset tarkastettiin.

Inventointialueen ulkopuolella Kurbyntiestä koilliseen lähellä valtatie 25 uutta ohituskaistaa on sijainnut Svedjan keskiaikainen kylä (kaksi verontilaa) ja Harjulan rautakautinen kohde. Kohteissa käytiin, mutta ne olivat niin kasvillisuuden peittämiä, ettei havaintoja voitu tehdä.



## 6. LÖYDETYT MUINAISJÄÄNNÖKSET

### **Raasepori Stormalmen 1000019148**

Kohde on ennestään tuntematon.

Laji: kiinteä muinaisjäännös

Ajoitus: historiallinen

Muinaisj.tyyppi: elinkeinot

Tyypin tarkenne: hiilimiilu

Rauhoitusluokka: 2          Lukumäärä: 1

Koordinaatit: N: 6658820–6658845 E: 309235–309259

Z/m.mpy alin: 50 ylin:

Koord.selite Rakennelman laidat

Etäisyystieto: Kohde sijaitsee Karjaan kirkosta noin 9 km lounaaseen.

Peruskartta: 201404

Peruskartan nimi: Dragsviken

#### **Kuvaus:**

Kohde sijaitsee tasaisella mäntyjä kasvavalla hiekkakankaalla valtatie 25 kaakkoispuolella. Se on pieni hiekkakumpu, jonka ympärillä on rengasmaisema vyöhykkeenä kaivettuja hautoja. Lisäksi sen ulkopuolella koillisessa on erillinen kaivanto. Myös kummun päällä on pieniä kaivantoja. Kumpua kairattiin ja siihen tehtiin kaksi koepistoa, niissä löytyi erittäin nokista maata, jossa oli myös suuria hiilenpalasia. Kaivannoissa maa oli melko puhdasta. Kumpu hautoineen oli noin 17 m läpimitaltaan, tähän ei ole laskettu koillisessa ollut kaivantoa, joka oli noin 5 m läpimitaltaan. Rakennelma on todennäköisesti purkamaton hiilimiilu. Kummun päällä kulkee ajourat.

Valtatie 25 oli kummusta noin 30 m päässä luoteeseen ja metsässä kulkeva hiekkatie on siitä noin 18 m etelään. Vanhasta Rannikkotiestä se on noin 800 m koilliseen. Kohde on hyvin lähellä tulevaa rinnakkaistietä, se on todennäköisesti tulevan rinnakkaistien ulkopuolella, mutta sitä täytyy varoa tietä rakennettaessa.

#### **AIKAISEMMAT TUTKIMUKSET**

Ei aikaisempia tutkimuksia

#### **LÖYTÖJÄ**

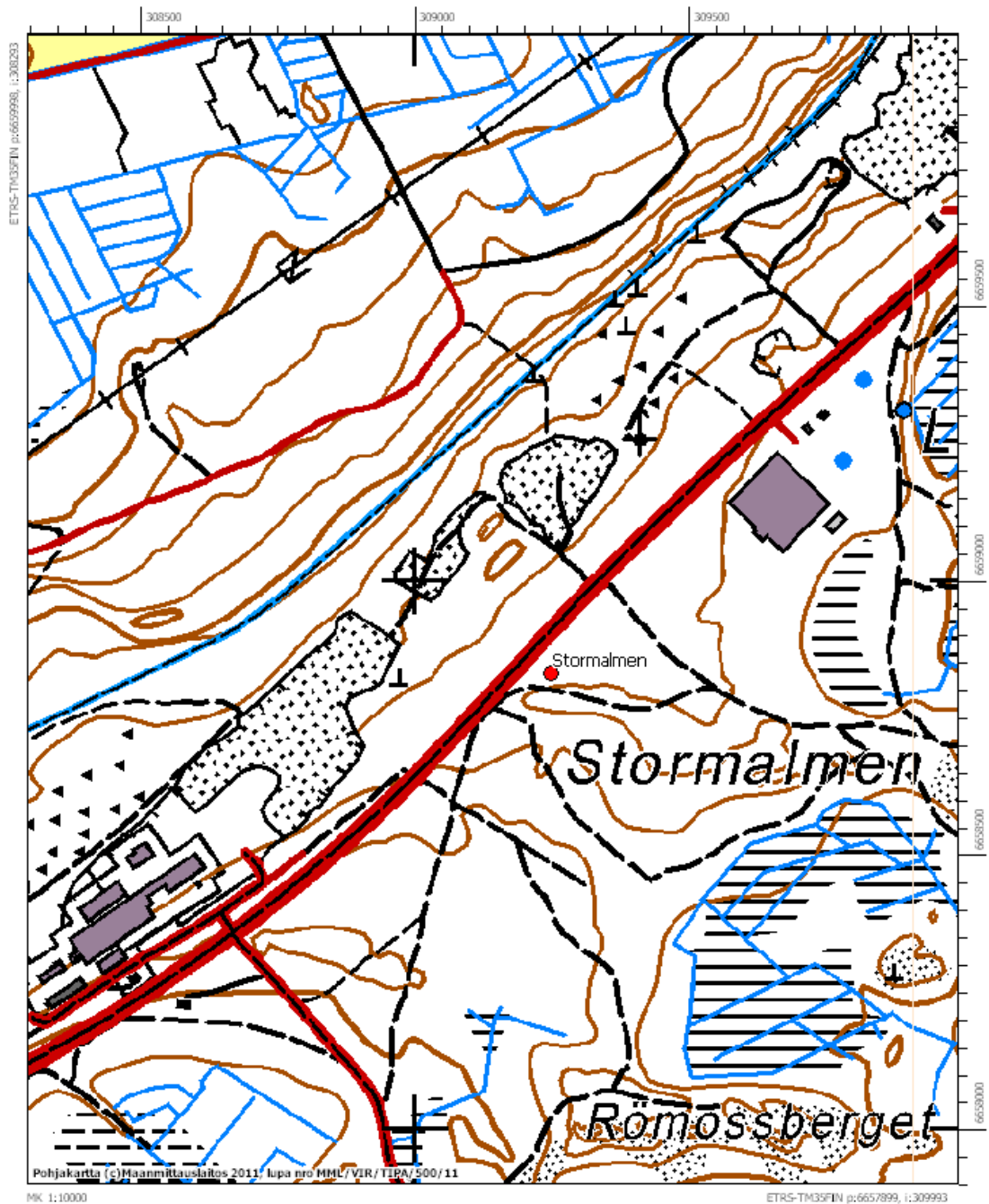
Ei

**Tila 1:12 , Harparbacka sammanslutning**

Karttaote 201404 Dragsviken

Raasepori Stormalmen

N: 6658820-6658845 E: 309235-309259 Z: 50 m mpy



#### **4. YHTEENVETO**

Tulevan ohituskaistaparin alueelta ei löytynyt kiinteitä muinaisjäännöksiä, mutta aivan sen läheisyydestä löytyi yksi muinaisjäännös. Se on ihmisen tekemä rakennelma, joka on todennäköisesti purkamaton hiilimiilu. Kumpu hautoineen on noin 17 m läpimitaltaan. Kummun koillispuolella ollut kaivanto on noin 5 m läpimitaltaan. Jos hiilimiilu on vaarassa tuhoutua ohituskaistatietä rakennettaessa, niin asiasta on pyydettävä lausunto Museoviraston kulttuuriympäristön suojelu -osastolta.

**Arkistolähteet:**

INKOO – KARJAA 110 kV:n voimajohdon arkeologinen inventointi Inkoon voimalaitoksen ja Karjaan sähköaseman välillä Sirkka-Liisa Seppälä 2006. Museoviraston arkisto.

**SALO - RAASEPORI**

Näsenkartanon tuulivoimalahankkeen alueen muinaisjäännösinventointi 2010  
Timo Jussila Mikroliitti Oy. Museovirasto arkisto.

Muinaisjäännösrekisteri

Arkeologiset tutkimusraportit rekisteri

**Kirjalliset lähteet:**

Alanen, Timo & Kepsu, Saulo 1989. *Kuninkaan kartasto Suomesta 1776-1805*. Suomalaisen kirjallisuuden seura. Helsinki

Harju, Erkki-Sakari ja Lappalainen, Jussi, toimittaneet. *Kuninkaan tiekartasto Suomesta 1790*. Suomen Kirjallisuuden Seura. AtlasArt. Helsinki. Riika 2010.

*Suomen asutus 1560-luvulla*. 1973 Suomen historiallinen seura. käsikirjoja VII. Pohjoismaisen autiotilatutkimuksen Suomen jaosto. Forssa 1973.

af Hällström, Olof 1948. *Karis socken I Forntiden*. Ekenäs 1948.

Kerkkonen, gunvor 1952. *Karis socken III Från forntiden till våra dagar*. Ekenäs 1952.

**Kansallisarkiston digitaaliarkisto**

<http://digi.narc.fi/digi/>

Suomen asutuksen yleisluettelo

**Negatiiviluettelo F146588:1–2. Raasepori Stormalmen. Kuvannut Kreetta Lesell**

<b>Kuvan numero</b>	<b>Aihe</b>	<b>Aiheen paikat</b>	<b>Kuvatyyppi</b>	<b>Mitat</b>
F146588:1	Purkamaton hiilimiilu. Kaakosta.	Raasepori, Stormalmen	negatiivi	24 x 36 mm
F146588:2	Hiilimiilun koillispuolella ollut kaivanto. Koillisesta.	Raasepori, Stormalmen	negatiivi	24 x 36 mm

**Karttaluettelo**

Kartta inventoitavasta alueesta, s. 5

Karttaote Raasepori Stormalmen, s. 9

Luonnoskartta hiilimiilusta Raasepori Stormalmen, s. 14

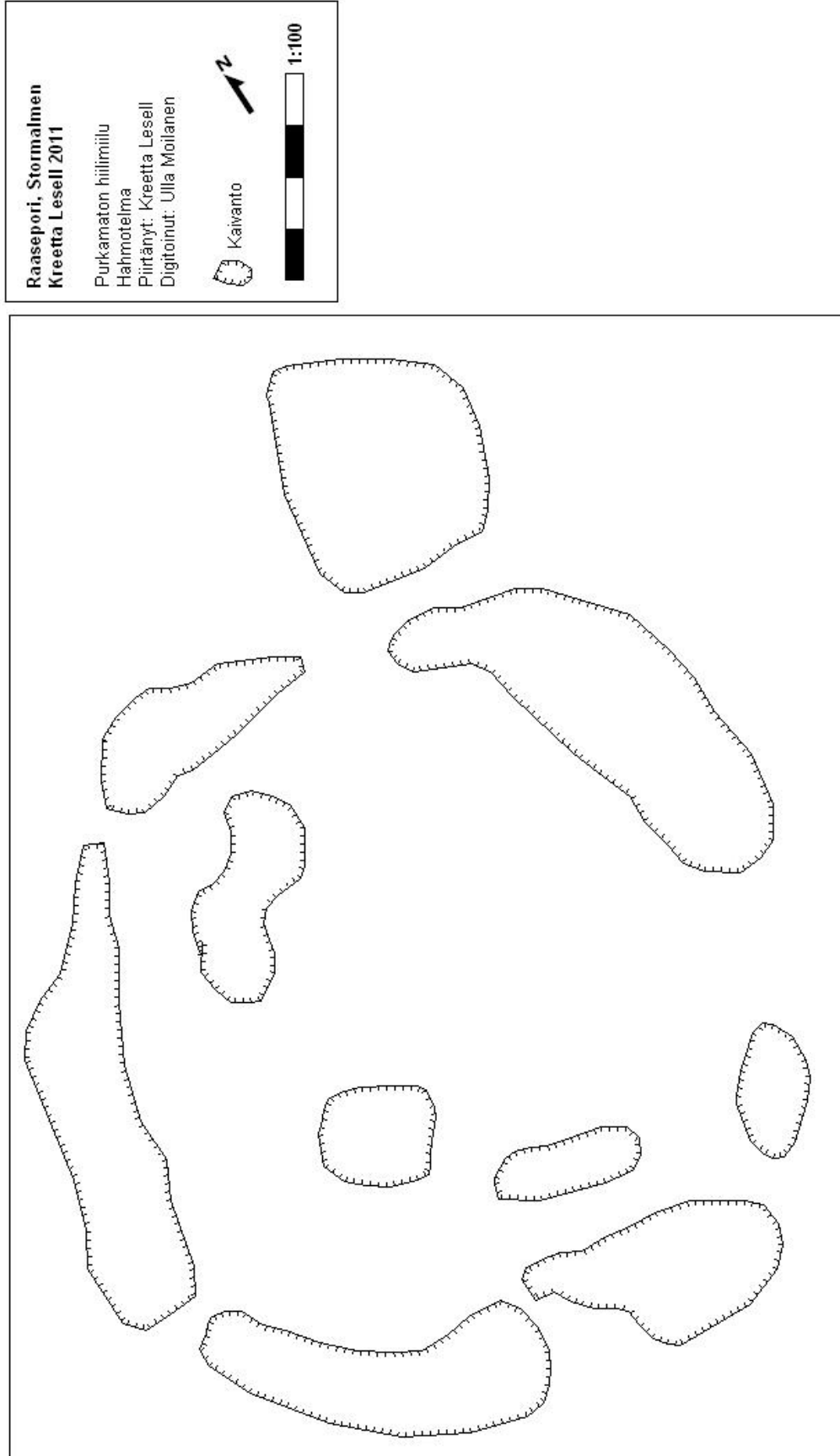
Kartta valtatie 25 ohituskaistaparista, s. 15

**F146588:1 Raasepori Stormalmen**

Purkamaton hiilimiilu. Kaakosta.

**F146588:2 Raasepori Stormalmen**

Hiilimiilun koillispuolella ollut kaivanto. Koillisesta.



Kartta valtatie 25 ohituskaistateistä

