

Haukipudas – li – Yli-li, Suurhiekan merituulipuiston voimajohtoreitin arkeologinen inventointi 2011

Teemu Mökkönen

Museovirasto, Kulttuuriympäristön hoito,
arkeologiset kenttäpalvelut



Tiivistelmä

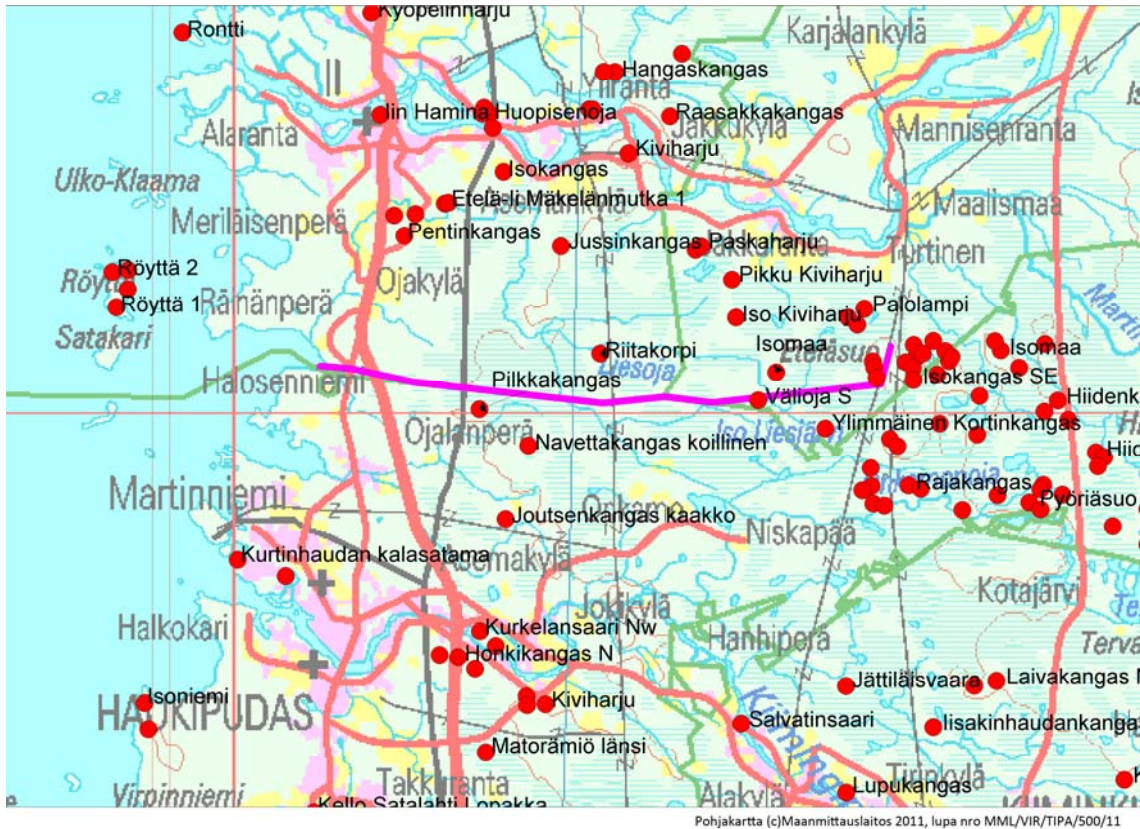
Inventoinnissa tarkistettiin Museoviraston tarjouksessa (DNRO/DNR 096/304/2011) voimajohtoreitin hankealueelta tarkastettaviksi esitetyt alueet. Näiltä alueilta löydettiin yksi uusi kivikautinen asuinpaikka Yli-li Isokangas etelä [muinaisjäännösrekisterin tunnus 1000019096], ja havaittiin historiallisen ajan maahankaivetun kellarin jäänteet jo aiemmin tunnetulta muinaisjäännöskohteelta Yli-li Välioja S [972010068]. Lisäksi matkalla tarkastettaville alueille löydettiin yksi uusi varhaismetallikautinen keittokuoppa-alue, joka liittyy aiemmin tunnettuun kohteeseen Haukipudas Pilkkakangas [1000018814], ja yksi uusi rakkakuoppakohde, Yli-li Isomaa [1000019097].

Arkisto- ja rekisteritiedot

Tutkimus:	Haukipudas – li – Yli-li, Suurhiekan merituulipuiston voimajohtoreitin arkeologinen inventointi 2011
Tutkimuksen suorittaja:	Teemu Mökkönen / Museovirasto, Kulttuuriympäristön hoito, arkeologiset kenttäpalvelut
Tausta-aineisto:	Pöyry oy 2007: <i>wpd Finland oy, Suurhiekan merituulipuisto, ympäristövaikutusten arviointiohjelma</i>
Tutkimuksen tilaaja:	WPD Finland oy
Kenttätyöaika:	15.–20.8.2011
Kustannusarvio:	7430 €
Aikaisemmat tutkimukset:	Haukipudas Mäki vuoti, M. 1993: <i>Haukiputaan inventointi 1993</i> . Arkeologinen inventointiraportti. Museoviraston arkistossa, Helsinki. Sarkkinen, M. 2011: <i>Yli-li Pilkkakangas</i> . Arkeologisen kohteen tarkastusraportti. Museoviraston arkistossa, Helsinki. (kertomusta ei vielä toimitettu arkistoon)
	li Sarkkinen, M. 1998: <i>li, inventointi 1998</i> . Arkeologinen inventointiraportti. Museoviraston arkistossa, Helsinki.
	Yli-li Okkonen, J. 1995: <i>Yli-li Isokangas</i> . Arkeologisen kohteen tarkastusraportti. Museoviraston arkistossa, Helsinki. Okkonen, J. 1995: <i>Yli-li Välioja S</i> . Museoviraston arkistossa, Helsinki. Sarkkinen, M. 1998: <i>Yli-li, inventointi 1998</i> . Arkeologinen inventointiraportti. Museoviraston arkistossa, Helsinki.
Raportin karttapohjat:	Copyright Maanmittauslaitos 2011, MML/VIR/TIPA/5001/11

Tutkimusraportti on jätetty Museoviraston arkistoon.

Inventointialue



SUURHIEKAN tuulivoimapuiston voimalinjan linjaus ja tunnetut muinaisjännökset
mk 1:20 000

Teemu Mökkönen 23.9.2011

Sisältö

Tiivistelmä
Arkisto- ja rekisteritiedot
Inventointialue

1.	Johdanto	2
2.	Tutkimushistoria ja käytetty lähdeaineisto	2
3.	Tutkimusalueen kuvaus	2
4.	Tutkimusmenetelmien ja kenttätyön kulun kuvaus	3
5.	Inventoinnissa löydetyt kohteet	4
5.1	Voimajohtolinjan kohteet	4
5.2	Voimajohtolinjan läheltä löydetyt kohteet.....	13
6.	Yhteenvedo	22

LIITE 1 Inventoinnissa tarkastetut alueet

1. Johdanto

Suurhiekalle, Perämerellä sijaitsevalle matalikkoalueelle sijoitettavan tuulivoimapuiston sähköverkkoon yhdistyvä voimalinja on suunniteltu kulkevaksi rannikolta Haukiputaan ja lin välistä rajaa pitkin sisämaahan. Suunniteltu voimalinja yhdistyy valtakunnalliseen kantaverkkoon Yli-lissä, Isokankaan alueella.

Suunnitellun voimajohtolinjan pituus on noin 16 km (ks. kartta inventointialueesta raportin alussa). Linjan alueen Museoviraston lausunnossa¹ määrittelemät muinaisjäännösten osalta läpikäytävät alueet tarkastettiin elokuussa 2011 kuuden työpäivän aikana. Maastossa tarkastetut alueet on esitetty kartalla liitteessä 1.

Johtolinjalle ja läheisyyteen (200 metrin puskurivyöhyke) jää yksi entuudestaan tunnettu muinaisjäännös: Yli-li Välioja S. Vuoden 2011 inventoinnissa löydettiin 3 uutta muinaisjäännösaluetta, joista 2 uusia kohteita ja 1 jo tunnettuun kohteeseen liittyvä uusi löytöalue. Näistä aivan johtolinjan itäpäässä sijaitseva kohde Yli-li Isokangas etelä sijaitsee 130 metrin etäisyydellä suunnitellun voimalinjan keskilinjasta. Muut kaksi uutta löytöä tehtiin matkalla tarkastettaville alueille.

Kunta	Kohde nimi	Muinaisjäännöstyyppi	Alatyyppi	Lukumäärä	Ajoitus	Johtolinjalla	Uusi kohde
Haukipudas	Piikkakangas	työ- ja valmistuspaikat	keittokuopat	26	varhaismetallikautinen		ei
Yli-li	Isokangas etelä	asuinpaikat	asumuspainanteet	3	kivikautinen	kyllä	kyllä
Yli-li	Välioja S	muinaisjäännösryhmät		1 röykkiö, 2 keittokuoppaa, 1 kellari/piilopirtti	esihistoriallinen/historiallinen?	kyllä	ei
Yli-li	Isomaa	kivirakenteet	rakkakuopat	6	kivikautinen	ei	kyllä

Taulukko 1. Raportissa mukana olevat muinaisjäännöskohteet.

2. Tutkimushistoria ja käytetty lähdeaineisto

Tutkimuksen kannalta merkittävimmät arkeologiset tutkimukset ovat kuntien arkeologiset perusinventoinnit (Haukipudas – Mäki vuoti 1993, li – Sarkkinen 1998, Yli-li – Sarkkinen 1998). Näiden lisäksi muutamat arkeologit ovat tehneet alueella tarkastuskäyntejä. Näistä voimalinjan alueelle osuvat kohteet Yli-li Välioja S (Okkonen 1995: tarkastusraportti) ja Haukipudas Piikkakangas (Sarkkinen 2011: tarkastusraportti).

Voimajohtolinjan tausta-aineisto saatiin työn tilaajalta WPD Finland oy:ltä paikkatietoaineistona.

3. Tutkimusalueen kuvaus

Johtolinja kulkee merentasosta ja nousee Yli-lissä alueille, joiden korkeus nousee 55 m mpy. Käytännössä tämä tarkoittaa sitä, että johtolinjan alue on noussut merestä noin 3000 eKr. alkaen.²

¹ Dnro: 096/304/2011 (24.3.2011)

² Okkonen, J. 2003: *Jättiläisen hautoja ja hirveitä kiviröykkiöitä – Pohjanmaan muinaisten kivirakennelmien arkeologiaa*. (Acta Univ. Oul. B 52, 2003). Oulun yliopisto, Oulu.

Rannasta Valtatie 4:n itäreunalle saakka linja kulkee alle 20 m mpy korkeuksilla, eli alueilla jotka ovat nousseet merestä 300–400 jKr. jälkeen. Tällä alueella maaperä on kivisyydeltään vaihtelevaan hiekkaa ja hiekkamoreenia. Alueen topografia on vaihteleva ja sisältää runsaasti perinteisen kivikautisen pyyntikulttuurin näkökulmasta katsottuna hyviä leiripaikkoja, mutta rautakauden asutuksen osalta alue ei ole lupaavaa. Alueelta ei löydetty muinaisjäännöksiä.

Valtatie 4:n itäpuolelta aina Yli-lin rajalle saakka johtolinja kulkee pinnanmuodoiltaan hyvin tasaisen suoalueen poikki (40–20 m mpy, eli noin 1700 eKr. – 300/400 jKr. merestä nousutta aluetta). Tällä alueella johtolinja kulkee usean metsäisemmän soiden keskellä olevan alueen poikki. Näillä alueilla maaperä oli usein huonosti vettäläpäisevää hienoa hiekkaa ja hietaa. Täällä enemmistö tarkastettavista alueista oli avohakattua ja metsäaurattua. Alue oli myös liikkumisen kannalta työläin, sillä metsäautotiet olivat usein ajokelvottomassa kunnossa ja tarkastettaville alueille piti taivaltaa jalan. Alueelta ei löydetty johtolinjalle sijoittuvia muinaisjäännöksiä. Sen sijaan matkalla tarkastettavalle alueelle löydettiin 10 keittokuopan ryväs, joka liittyy aiemmin tunnettuun kohteeseen Haukipudas Pilkkakangas.

Maaperän ja topografian suhteen tutkimusalueen lupaavimmat alueet sijaitsevat aivan johtolinja itäosassa Yli-lin kunnassa korkeuksilla 40–55 m mpy (1700–3000 eKr. merestä nousseita alueita). Tältä alueelta löytyy runsaasti entuudestaan tunnettuja kohteita. Aivan johtolinjan itäosasta, Isokankaan alueelta löydettiin ainoa uusi linjan läheisyyteen sijoittuva kohde: Kivikautinen asuinpaikka Yli-li Isokangas etelä sijaitsee noin 130–150 metrin etäisyydellä suunnitellun johtolinjan keskikohdasta.

4. Tutkimusmenetelmien ja kenttätöön kulun kuvaus

Tutkimusalueelle kuljettiin henkilöautolla niin lähelle kuin mahdollista. Usein metsäautoteiden kunto oli niin heikko, ettei niitä pystynyt enää ajamaan. Alueet tarkastettiin silmämääräisesti. Tuulenskaadot ja ojien profiilit ym. paikat, joissa mineraalimaa oli avoinna, tarkastettiin. Pinnaltaan eheät ja muinaiseen asutukseen sopivat alueet tutkittiin kaivamalla lapiolla halkaisijaltaan keskimäärin 40 cm kokoisia koepistoja.

Löytöpaikat valokuvattiin. Havaittujen rakenteiden sijainnit mitattiin GPS:llä. Osasta kohteista piirrettiin yleiskarttaluonnokset askelmitalla ja bussolilla mittakaavaa 1:1000.

5. Inventoinnissa löydetty kohteet

5.1 Voimajohtolinjan kohteet

Yli-li, Isokangas etelä [1000019096]

Laji:	kiinteä muinaisjäänös
Muinaisjäänöstyyppi:	asuinpaikka
Tyypin tarkenne:	asumuspainanteet (3 kpl)
Ajoitus:	kivikautinen
Ajoitustarkenne:	rannansiirtymisen perusteella (51–53 m mpy) noin välille 2700–2500 eKr.

Koordinaatit:

Painanteen 2 koordinaatit vastaavat jotakuinkin kohteen keskikoordinaatteja.

PAINANNE 1 (GPS, keskikoordinaatit, tarkkuus ± 5 m)

P (ykJ) = 7241008, I (ykJ) = 3438747
 P (ETRS-TM35FIN) = 7237978, I (ETRS-TM35FIN) = 438599
 ETRS89 maantiet. koord. (~WGS84)
 P/lat = 65.25916546
 65°15.55'
 65° 15' 32.996"
 I/lon = 25.68511045
 25°41.107'
 25° 41' 6.398"
 Z = 51–52 m mpy

PAINANNE 2 (GPS,kohteen keskikoordinaatit, tarkkuus ± 4 m)

P (ykJ) = 7241024, I (ykJ) = 3438716
 P (ETRS-TM35FIN) = 7237994, I (ETRS-TM35FIN) = 438568
 ETRS89 maantiet. koord. (~WGS84)
 P/lat = 65.25890087
 65°15.534'
 65° 15' 32.043"
 I/lon = 25.68821952
 25°41.293'
 25° 41' 17.59"
 Z = 51–52 m mpy

PAINANNE 3 (GPS, keskikoordinaatit, tarkkuus ± 4 m)

P (ykJ) = 7241042, I (ykJ) = 3438711
 P (ETRS-TM35FIN) = 7238012, I (ETRS-TM35FIN) = 438563
 ETRS89 maantiet. koord. (~WGS84)
 P/lat = 65.25906133
 65°15.544'
 65° 15' 32.621"

l/lon = 25.68810452
 25°41.286'
 25° 41' 17.176"
 Z = 53 m mpy

Etäisyystieto: 13,8 km Yli-lin kirkosta lounaaseen
 Peruskartta: 3511 06 JAKKUKYLÄ (1:20 000)

Ei tutkimushistoriaa

Löydöt: KM 38870:1–3 (palanutta luuta ja kvartsi-iskos)

Kuvaus:

Kohde sijaitsee Isokankaan eteläosassa, paikalla jossa suunniteltu voimalinja tulee yhdistymään kantaverkkoon. Umpeenkasvavan hiekkakuopan etelä puolella, etelärinteessä, erottuu kaksi hyvin kehittyntä muinaista rantatörmää (ks. yleiskarttaluonnos). Maaperä on hienoa kivetöntä hiekkaa ja kasvillisuus on mäntyvaltaista kuivaa kangasmetsää. Ylemmällä terassilla on yksi matala asumuspainanne ja alemmalla terassilla on kaksi asumuspainannetta.

Painanne 1: soikea/pyöristynyt suorakaide, 4 x 6 m ja syvyys 30–40 cm. Painanteessa erottuu rannanpuoleisella sivulla vähän vallia. Keskelle tehty koepisto on löydötön. Länsivallille tehdystä koepisto löydettiin 1 kvartsi-iskos ja 1 pala palanutta luuta (KM 38870:1–2) – molemmat noin 12 cm pinnasta. Koepistoissa ei havaittu kulttuurikerrosta, hiiltä tms.



Kuva 1. Yli-li, Isokangas etelä, painanne 1. Kuvassa keskellä näkyvä puunrunko on vasenta päätä lukuun ottamatta kokonaan painanteen sisällä. Kuvattuna kohti itää. T. Mökkönen 19.8.2011.(DG2209:1)

Painanne 2: soikea, 5 x 6 m, syvyys 40–50 cm. Painanne sijaitsee samalla rantaterassilla painanteen 1 kanssa, reilu kaksikymmentä metriä painanteesta 1 länteen. Asumuspainanteen rannanpuoleisella sivulla erottuu heikko valli.

Painanteen 2 keskelle tehdystä koepistosta ei tehty löytöjä, mutta luontaisesti kivettömän hiekan seassa oli muutama palanut kivi. Samoin painanteen etelä- ja pohjoispuolelle tehdyt koepistot olivat löydöttömiä. Painanteen länsipuolelle tehty koepisto oli löydötön, mutta siinä havaittiin kaksoismaannos.



Kuva 2. Yli-li, Isokangas etelä, painanne 2. Alempi rantatörmä näkyy kuvassa oikealla. Kuvattuna kohti itää. T. Mökkönen 19.8.2011. (DG2209:2)



Kuva 3. Yli-li, Isokangas etelä, painanne 2. Painanteen länsivallin kaksoismaannos. T. Mökkönen 19.8.2011. (DG2209:3)

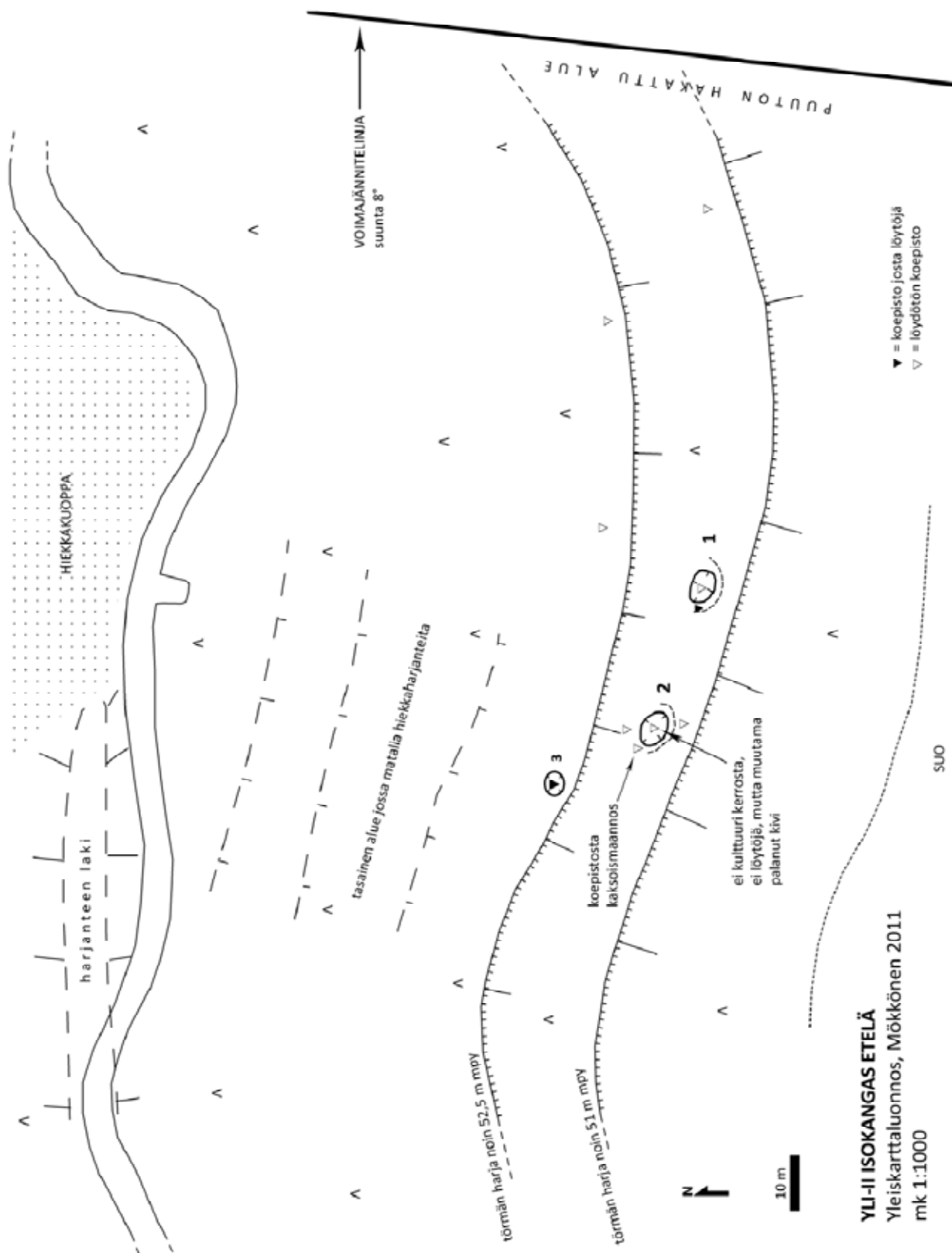
Painanne 3: pyöreä, halkaisija 3,5 m ja syvyys 20–30 cm. Painanne sijaitsee painanteita 1 ja 2 ylemmällä tasolla. Painanne erottuu matalana painaumanäköisenä ylemmän rantatörmän harjalla. Painaumaan tehdystä koepistosta havaittiin ”tahmea” kellertävänruskea, heikosti värjäytynyt

kulttuurikerros huuhtoutumiskerroksen alla noin 20 cm pinnasta. Kulttuurikerroksen paksuus on noin 5 cm ja sisältää runsaasti palanutta luuta (KM 38870:3).



Kuva 4. Yli-Ii, Isokangas etelä, painanne 3. Reppu ylimmän rantaterassin päällä sijaitsevan matalan painanteen keskellä. Kuvassa oikealla näkyy lapio painanteen 2 keskellä. Kuva kohti kaakkoa. T. Mökkönen 19.8.2011.(DG2209:4)

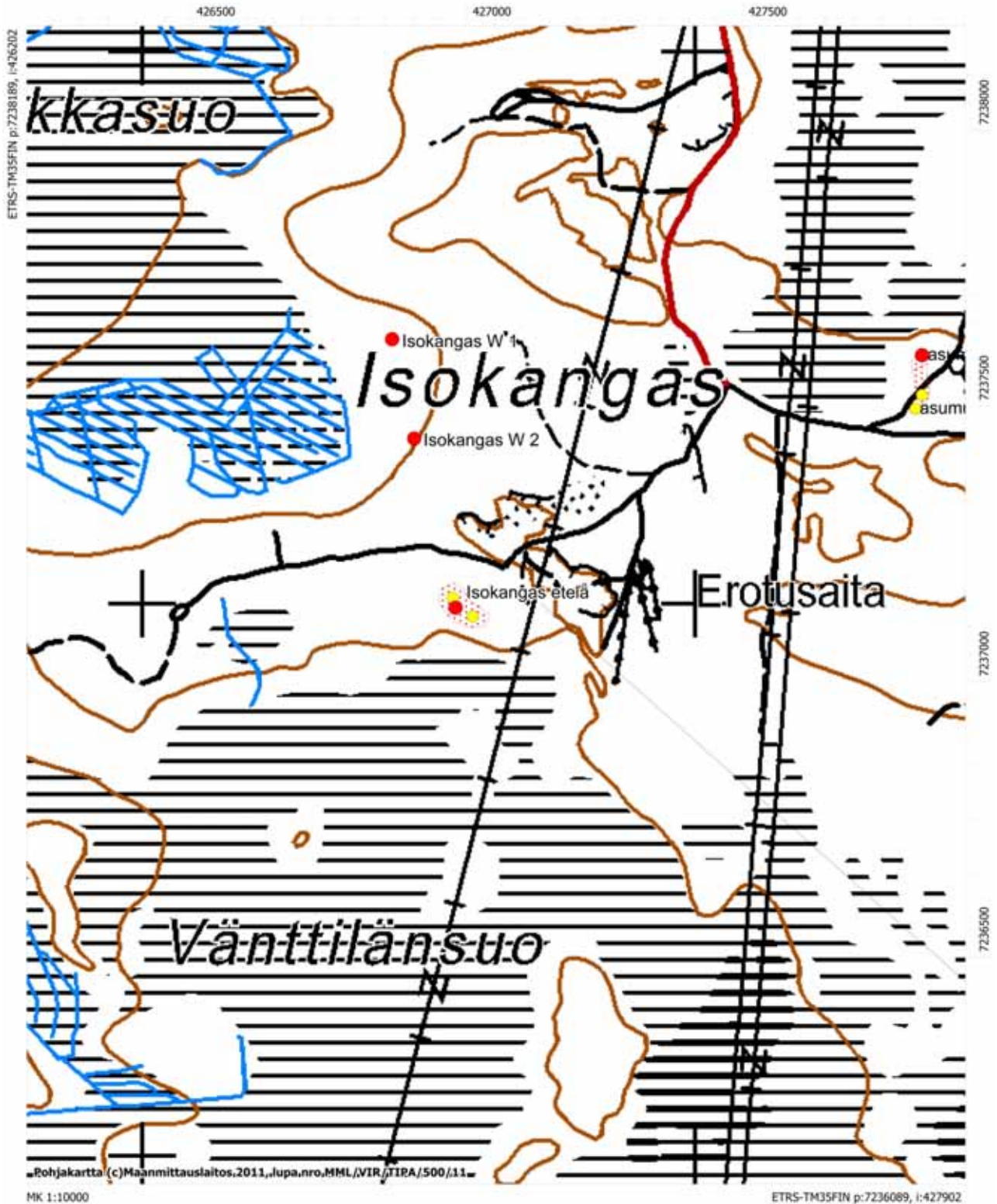
Yleiskarttaluonnos (mk 1:1000)



YLI-II ISOKANGAS ETELÄ
 Yleiskarttaluonnos, Mökkönen 2011
 mk 1:1000

Peruskarttaote
mk 1:10 000

YLI-II ISOKANGAS ETELÄ



Yli-li, Välioja S [972010068]

Laji: kiinteä muinaisjäänös
 Muinaisjäänöstyyppi: muinaisjäänösryhmät

Ajoitus: esihistoriallinen/historiallinen?

Koordinaatit:

Muinaisjäänösrekisteristä

P (ykj) = 7240370, I (ykj) = 3435259
 P (ETRS-TM35FIN) = 7237341, I (ETRS-TM35FIN) = 435112
 ETRS89 maantiet. koord. (~WGS84)
 P/lat = 65,25277652°
 65° 15,1666'
 65° 15' 9,9955"
 I/lon = 25,61080441°
 25° 36,6483'
 25° 36' 38,8959"

Z = 40 m mpy

Vuoden 2011 inventoinnissa mitattu röykkiön koordinaatti (GPS, tarkkuus ± 5 m)

P (ykj) = 7240357, I (ykj) = 3435263
 P (ETRS-TM35FIN) = 7237328, I (ETRS-TM35FIN) = 435116

Vuoden 2011 inventoinnissa mitattu kellarirakenteiden/piilopirtin koordinaatit (GPS, tarkkuus ± 6 m)

P (ykj) = 7240357, I (ykj) = 3435301
 P (ETRS-TM35FIN) = 7237328, I (ETRS-TM35FIN) = 435154
 ETRS89 maantiet. koord. (~WGS84)
 P/lat = 65.25226612
 65°15.136'
 65° 15' 8.158"
 I/lon = 25.6154602
 25°36.928'
 25° 36' 55.657"

Z = 41 m mpy

Etäisyystieto: Yli-lin kirkosta noin 17 km lounaaseen.

Peruskartta: 351106 JAKKUKYLÄ (1:20 000)

Tutkimushistoria: 1995 Jari Okkonen tarkastus
 1998 Mika Sarkkinen inventointi

Kuvaus:

Kohteessa aiemmin raportoitujen matalan röykkiön ja kahden mahdollisen keittokuopan kaakkoispuolella noin neljänkymmenen metrin etäisyydellä sijaitsee kaksihuoneinen kellarinpohja/piilopirtin pohja. Rakenne on kaivettu hiekkamoreeniin. Sen ulkomitat ovat 10 x 6,5 metriä. Kellarihuoneiden ulkoreunaa ympäröi noin metrin levyinen ja 30–50 cm korkuinen maavalli.

Huoneilla on syvyyttä noin 1,5 metriä. Isompi huone on kooltaan noin 5 x 5 metriä ja pienempi noin 3 x 3 metriä. Oviaukot näkyvät valleissa aukkoina. Isomman huoneen oviaukko on suoraan etelään ja pienemmän itään.



Kuva 5. Yli-Ii, Välioja S, matala röykkiö repun kohdalla ja mahdollinen keittokuoppa lapion oikealla puolella. Kuvattuna kohti kaakkoa. T. Mökkönen 18.8.2011. (DG2210:1)



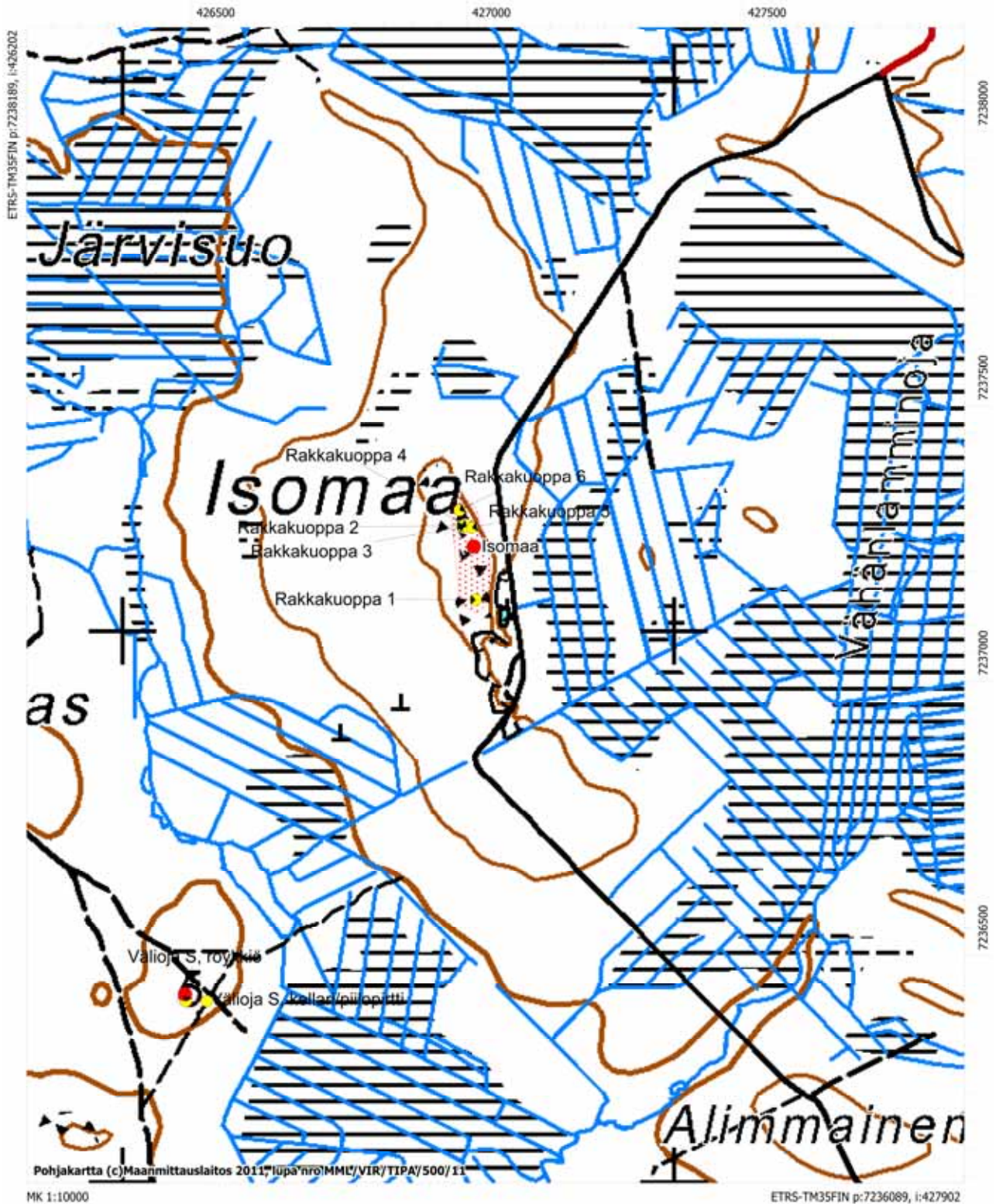
Kuva 6. Yli-Ii, Välioja S, kellarit/piilopirtit. Kuvattuna kohti kaakkoa – etelää. T. Mökkönen 18.8. 2011. (DG2210:2)



Kuva 7. Yli-Ii, Välioja S, kellarit/piilopirtit. Etualalla eteläisempi huone ja sen oviaukko. Kuvattuna kohti pohjoista. T. Mökkönen 18.8. 2011.(DG2210:3)

Peruskarttaote
mk 1:10 000

YLI-II ISOMAA



5.2 Voimajohtolinjan läheltä löydetyt kohteet

Haukipudas, Pilkkankangas [1000018814] (uusi löytöalue vanhaan kohteeseen)

Laji: kiinteä muinaisjäännös
 Muinaisjäännöstyyppi: työ- ja valmistuspaikat
 Alatyypit: keittokuopat

Ajoitus: varhaismetallikautinen
 Ajoitus tarkenne: rannansiirtymisen perusteella (27,5–30 m mpy) noin 1000 eKr.

Koordinaatit:

Muinaisjäännösrekisteristä (aiempien löytöalueiden keskikohta)

P (ykJ) = 7240110, I (ykJ) = 3427139
 P (ETRS-TM35) = 7237080.797, I (ETRS-TM35) = 426995.717
 ETRS89 maantiet. koord. (~WGS84)
 P/lat = 65,24874081°
 65° 14,9244'
 65° 14' 55,4669"
 I/lon = 25,43723328°
 25° 26,2340'
 25° 26' 14,0398"
 Z = 27,5–30 m mpy

Uuden löytöalueen (löytöalue 4) koordinaatit (keskikoordinaatit, ± 5 m):

P (ykJ) = 7240153, I (ykJ) = 3426953
 P (ETRS-TM35FIN) = 7237124, I (ETRS-TM35FIN) = 426810
 ETRS89 maantiet. koord. (~WGS84)
 P/lat = 65.24908353
 65°14.945'
 65° 14' 56.701"
 I/lon = 25.43320482
 25°25.992'
 25° 25' 59.537"
 Z = 30 m mpy

Etäisyystieto: Haukiputaan kirkosta 8,9–9 km koilliseen

Peruskartta: 2533 09 II (1:20 000)

Löydöt: KM 38871 (kvartsi-iskos)

Aiemmat tutkimukset: 2011 Mika Sarkkinen tarkastus

Kuvaus:

Kohde on tunnettu keväästä 2011 lähtien. Pohjoisen pääradan itäpuolella sijaitsevalla Pilkkakankaan moreenikankaalla todettiin suunnitellun maa-aineksen ottoalueen tarkastuksessa keväällä 2011 16 maakuoppaa kolmella läheisellä alueella. Keittokuopat sijaitsevat Pilkkakankaan koillisosassa kaakkoon viettävässä rinteessä.

Elokuun 2011 inventoinnissa Pilkkakankaan pohjoisosassa havaittiin uusi keittokuoppa-alue. Kohde havaittiin matkalla pohjoisempana sijainneelle tarkastettavalle voimajohtolinjalle. Luoteeseen

avautuneella rantavyöhykkeellä havaittiin yhteensä 10 uutta keittokuoppaa. Kuopat sijaitsevat kahdessa rykelmässä.

Elokuussa 2011 löydetyn uuden kuoppa-alueen (Löytöalue 4) keittokuopat ovat seuraavanlaisia:

Rykelmä 1

Keittokuoppa 1	Halkaisija 3,5 m, syvyys 1,2 m, ympärillä valli GPS, \pm 5 m P (ykj) = 7240151, I (ykj) = 3426970 P (ETRS-TM35) = 7237122, I (ETRS-TM35) = 426827 Z = 30 m mpy
Keittokuoppa 2	Halkaisija 2 m, syvyys 80 cm, ympärillä valli
Keittokuoppa 3	Halkaisija 3 m, syvyys 1 m, ympärillä valli

Keittokuopat 1–3 ovat tiiviissä rykelmässä. Kuoppaan 1 keskelle tehdyssä pistossa havaittiin sisällä kivipakkaus. Kuoppien 1 ja 2 väliselle vallille tehdystä koepistosta löydettiin yksi kvartsi. Samoin kuopan 3 vallin länsireunalla metsätyökoneen avaamassa paikassa havaittiin kvartsi-iskos (ei otettu talteen). Kuopan 2 Pohjoispuolella saattaa sijaita vielä yksi keittokuoppa metsäkoneen tieuralla.

Rykelmä 2

Keittokuoppa 4	halkaisija 2,5 m, syvyys 50 cm, aavistus vallia ympärillä
Keittokuoppa 5	halkaisija 2,5 m, syvyys 1 m, ympärillä valli
Keittokuoppa 6	halkaisija 2,5 m, syvyys 1 m, ympärillä valli GPS, \pm 4 m P (ykj) = 7240147, I (ykj) = 3426931 P (ETRS-TM35) = 7237118, I (ETRS-TM35) = 426788 Z = 30 m mpy
Keittokuoppa 7	halkaisija 2,5 m, syvyys 50 cm, ympärillä valli
Keittokuoppa 8	halkaisija 2 m, syvyys 50 cm, ympärillä valli
Keittokuoppa 9	halkaisija 2 m, syvyys 50 cm
Keittokuoppa 10	halkaisija 2 m, syvyys 50 cm

Paikalla erottuu yksi heikosti kehittynyt muinaisrantatörmä, jonka harja on noin 30 m mpy korkeudella. Keittokuopat sijaitsevat 20–40 metrin etäisyydellä rantatörmästä. Löytöpaikalla maaperä on karkeaa hiekkamoreenia, joka muuttuu hieman ylempänä kivikkoiseksi. Paikalla kasvaa mäntyvaltaista kangasmetsää.



Kuva 8. Haukipudas, Pilkkakangas. Keittokuopat 1–3. Kuvattu kohti itää. T. Mökkönen 16.8.2011. (DG2211:1)

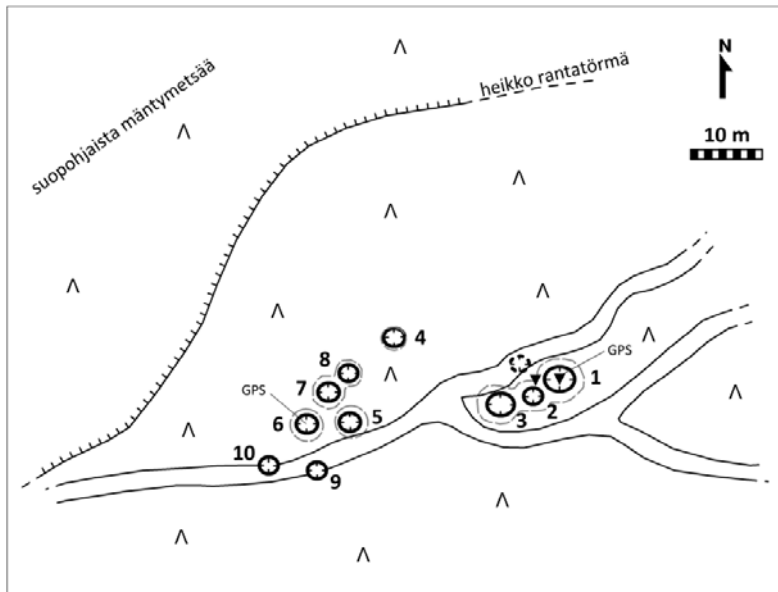


Kuva 9. Haukipudas, Pilkkakangas. Keittokuopat 1–3. Kuvattu kohti lounasta. T. Mökkönen 16.8.2011. (DG2211:2)



Kuva 10. Haukipudas, Pilkkakangas. Keittokuopat 5–7 ja 9–10. Kuvattu kohti länttä. T. Mökkönen 16.8.2011. (DG2211:3)

Yleiskarttaluonnos (mk 1:1000)



HAUKIPUDAS PILKKAKANGAS

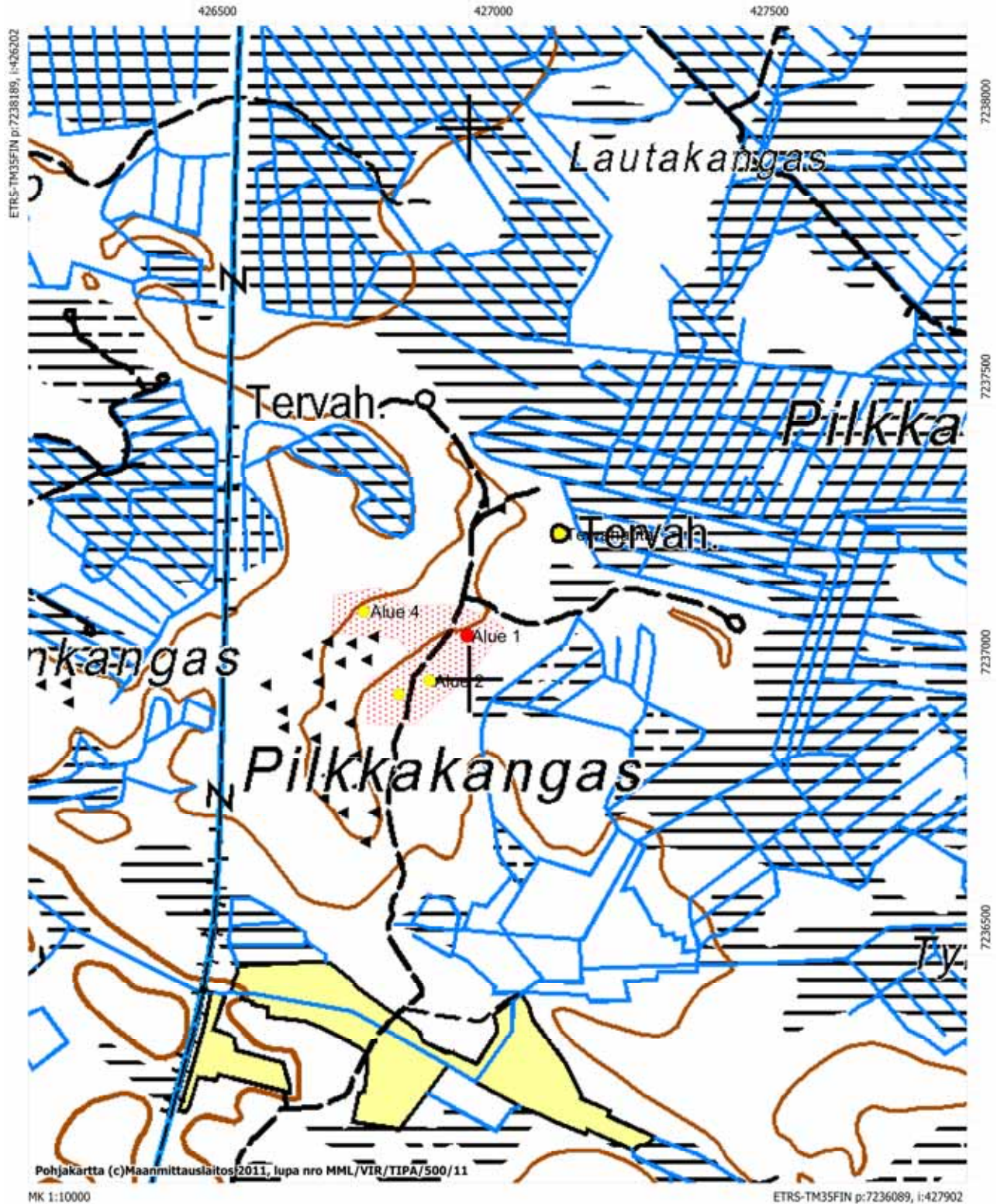
Luoteinen löytöalue (Alue 4)

Yleiskarttaluonnos, Mökkönen 2011

mk 1:1000

Peruskarttaote
mk 1:10 000

HAUKIPUDAS PILKKAKANGAS



Yli-li, Isomaa [1000019097]

Laji: kiinteä muinaisjännös
 Muinaisjännöstyyppi: kivirakenteet
 Alatyypit: rakkakuopat (6 kpl)

Ajoitus: esihistoriallinen
 Ajoitus tarkenne: rannansiirtymän perusteella (51–52,5 m mpy) 2700–2500 eKr.

Koordinaatit:

Keskikoordinaatit
 P (ykj) = 7241184, I (ykj) = 3435785
 P (ETRS-TM35FIN) = 7238154, I (ETRS-TM35FIN) = 435638
 ETRS89 maantiet. koord. (~WGS84)
 P/lat = 65.26017652
 65°15.611'
 65° 15' 36.635"
 I/lon = 25.62164445
 25°37.299'
 25° 37' 17.92"
 Z = 51 – 52,5 m mpy

Etäisyystieto: Yli-lin kirkolta 7,6 km lounaaseen
 Peruskartta: 3511 06 JAKKUKYLÄ (1:20 000)

Tutkimushistoria: -

Kuvaus:

Kohde sijaitsee lin, Yli-lin ja Haukiputaan yhteisestä rajapisteestä noin 3 km itään. Paikalla sijaitsee moreeniharjanteen laella kapea, noin 600 metriä pitkä rakkakivialue, jonka eteläpää on maa-aineksen oton tuhoamaa. Rakkakivikko sijaitsee korkeudella 47,5–53,4 m mpy. Rakkakivikon korkeimmalla kohdalla on kolmiomittauspiste. Paikalla sijainnut puurakenteinen torni on romahtanut.

Paikalla havaittiin rakkakivikossa 6 kuoppaa, jotka vaikuttavat ns. rakkakuopilta, eli ihmisen tekemiltä säilytyskuopilta. Havaitut kuopat eivät sijaitse rakkakivikon korkeimmalla kohdalla, jossa kolmiomittauspiste on sijainnut, vaan entisestä tornin paikan etelä- ja pohjoispuolella.

Rakkakuoppa 1 (GPS, ± 3 m) halkaisija 2,5 m, ympärillä matala kehämäinen valli
 P (ykj) = 7241087, I (ykj) = 3435788
 P (ETRS-TM35FIN) = 7238057, I (ETRS-TM35FIN) = 435641

Rakkakuoppa 2 (GPS, ± 4 m) halkaisija 1,5 m
 P (ykj) = 7241222, I (ykj) = 3435764
 P (ETRS-TM35FIN) = 7238192, I (ETRS-TM35FIN) = 435617

Rakkakuoppa 3 (GPS, ± 3 m) halkaisija 2,5 m
 P (ykj) = 7241221, I (ykj) = 3435768
 P (ETRS-TM35FIN) = 7238191, I (ETRS-TM35FIN) = 435621

Rakkakuoppa 4 (GPS, ± 3 m) soikea 2 x 3 m
 P (ykj) = 7241221, I (ykj) = 3435772
 P (ETRS-TM35FIN) = 7238191, I (ETRS-TM35FIN) = 435625

Rakkakuoppa 5 (GPS, ± 4 m) halkaisija 2 m
 P (ykj) = 7241219, I (ykj) = 3435782

Rakkakuoppa 6 (GPS, ± 3 m) halaksija 1,5 m
 P (ETRS-TM35FIN) = 7238189, I (ETRS-TM35FIN) = 435635
 P (ykJ) = 7241250, I (ykJ) = 3435759
 P (ETRS-TM35FIN) = 7238220, I (ETRS-TM35FIN) = 435612



Kuva 11. Yli-Ii, Isomaa, rakkakuoppa 1. Sammaloitunut rakkakuoppa etualalla kelohongan edessä. Taustalla näkyvän avoimen rakkakivikon laella on entisen kolmiomittaustornin paikka. Kuvattu kohti pohjoista. T. Mökkönen 18.8.2011.(DG2212:1)



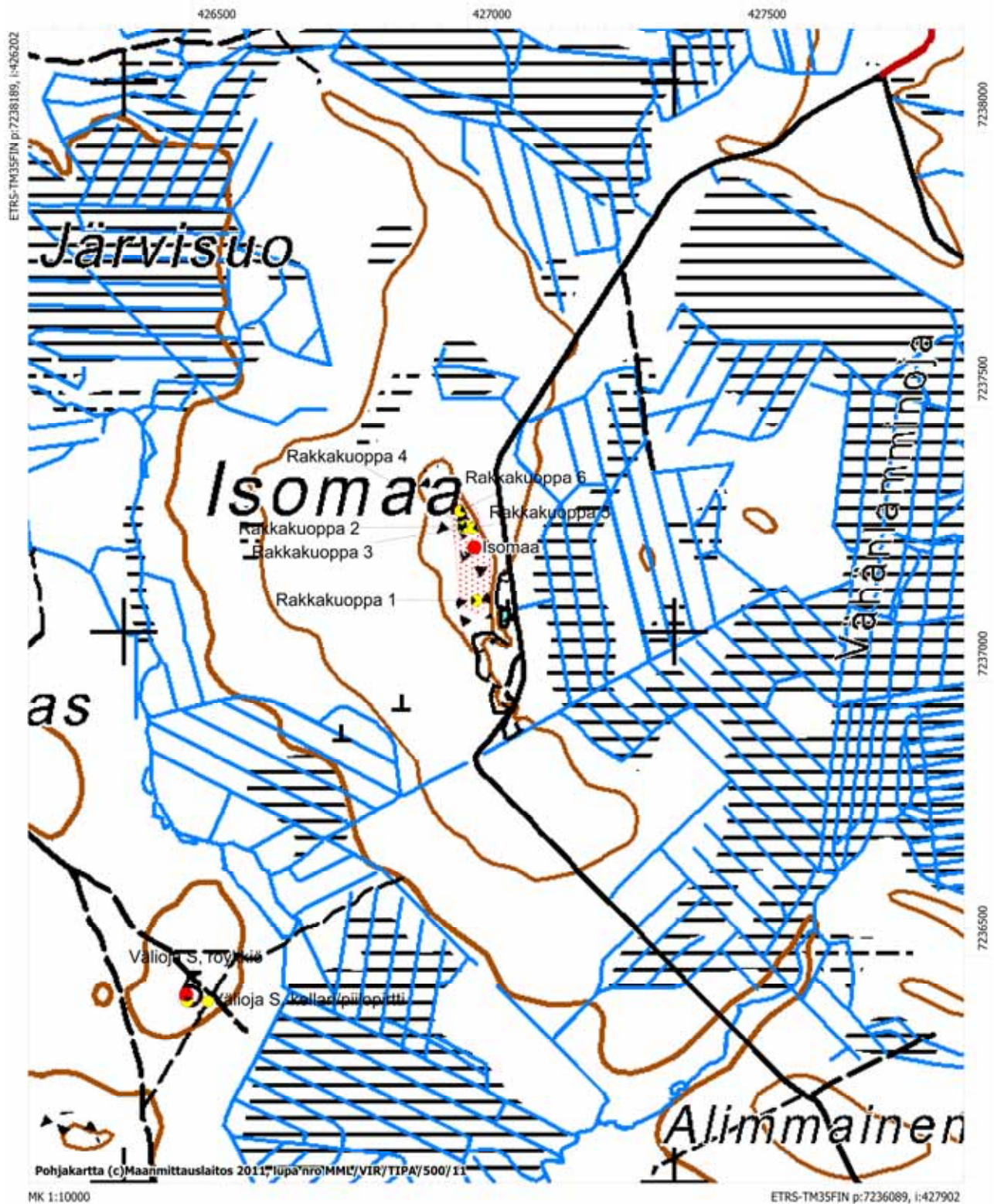
Kuva 12. Yli-Ii, Isomaa, rakkakuoppa 2 Kuoppa sijaitsee avoimessa rakkakentässä rakan korkeimman kohdan pohjoispuolella. Kuvattu kohti pohjoista. T. Mökkönen 18.8.2011(DG2212:2)



Kuva 13. Yli-Ii, Isomaa, rakkakuoppa 3. Kuoppa sijaitsee avoimessa rakkakentässä rakan korkeimman kohdan pohjoispuolella. Kuvattu kohti pohjoista. T. Mökkönen 18.8.2011. (DG2212:3)

Peruskarttaote
mk 1:10 000

YLI-II ISOMAA

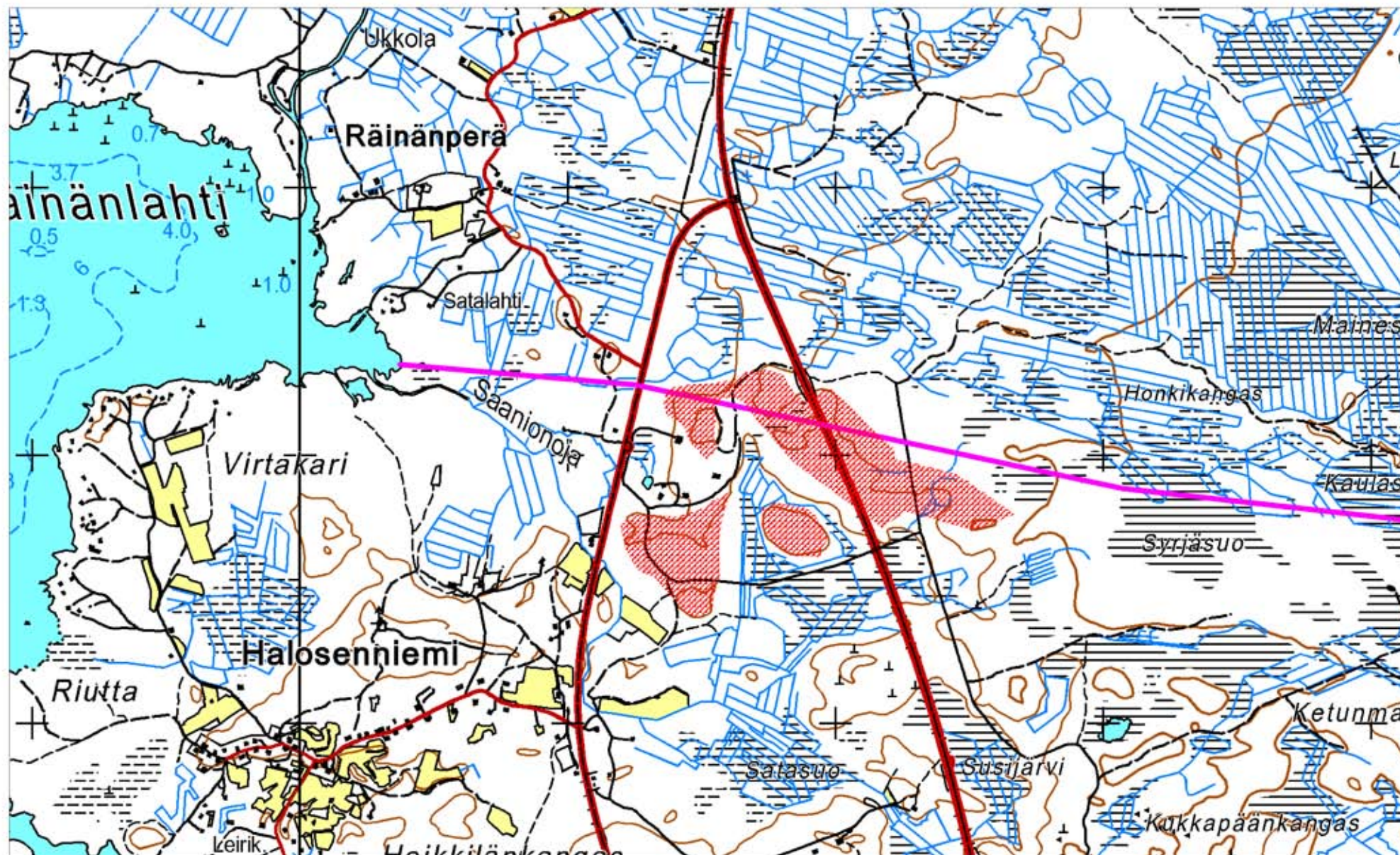


6. Yhteenveto

Suurhiekan suunnitellulta voimajohtolinjalta löydettiin yksi uusi kivikautinen asuinpaikka Yli-li Isokangas etelä [1000019096], ja havaittiin historiallisen ajan maahankaivetun kellarin jäänteet jo aiemmin tunnetulta muinaisjäännöskohteelta Yli-li Välioja S [972010068]. Lisäksi matkalla tarkastettaville alueille löydettiin yksi uusi varhaismetallikautinen keittokuoppa-alue, joka liittyy aiemmin tunnettuun kohteeseen Haukipudas Pilkkakangas [1000018814], ja yksi uusi rakkakuoppakohde, Yli-li Isomaa [1000019097].

Helsingissä 27.9.2011

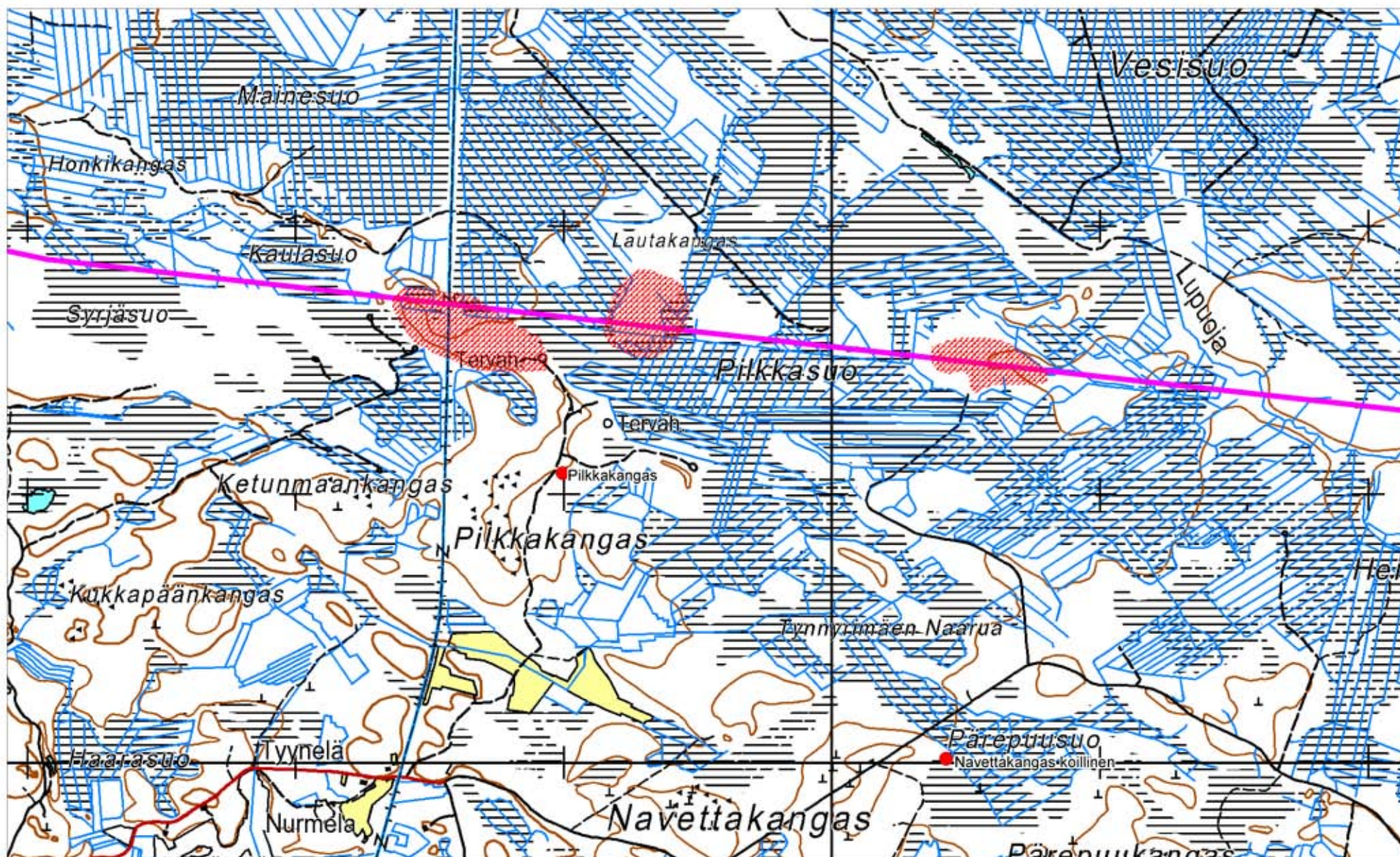
Teemu Mökkönen



II - HAUKIPUDAS - YLI-II / Mökkönen 2011

Suurhiekan tuulivoimapuiston voimajohtolinjan sijainti ja tarkastetut alueet (peruskartta 2533 09 II)

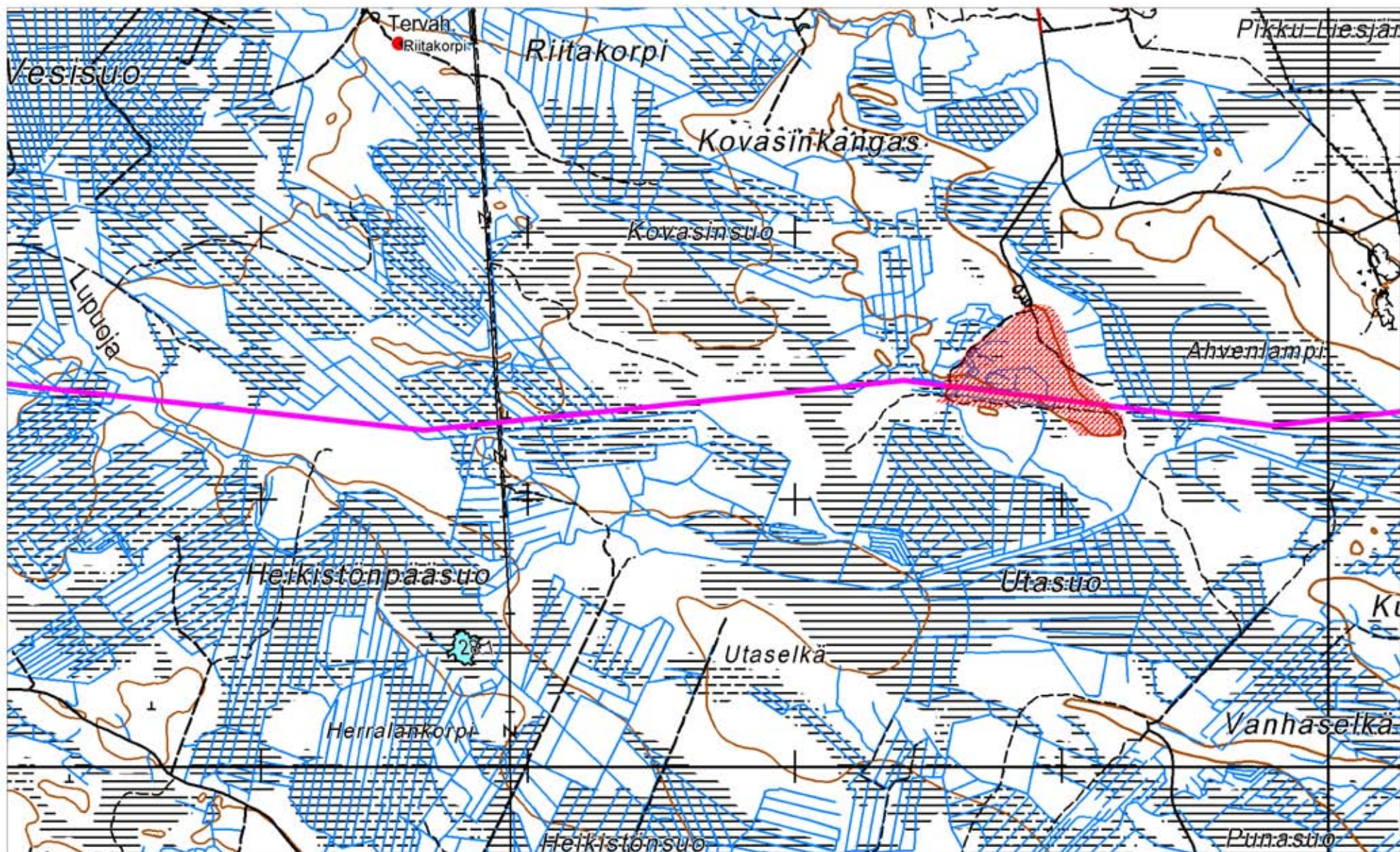
mk 1: 20 000



II - HAUKIPUDAS - YLI-II / Mökkönen 2011

Suurhiekan tuulivoimapuiston voimajohtolinjan sijainti ja tarkastetut alueet (peruskartta 2533 09 II)

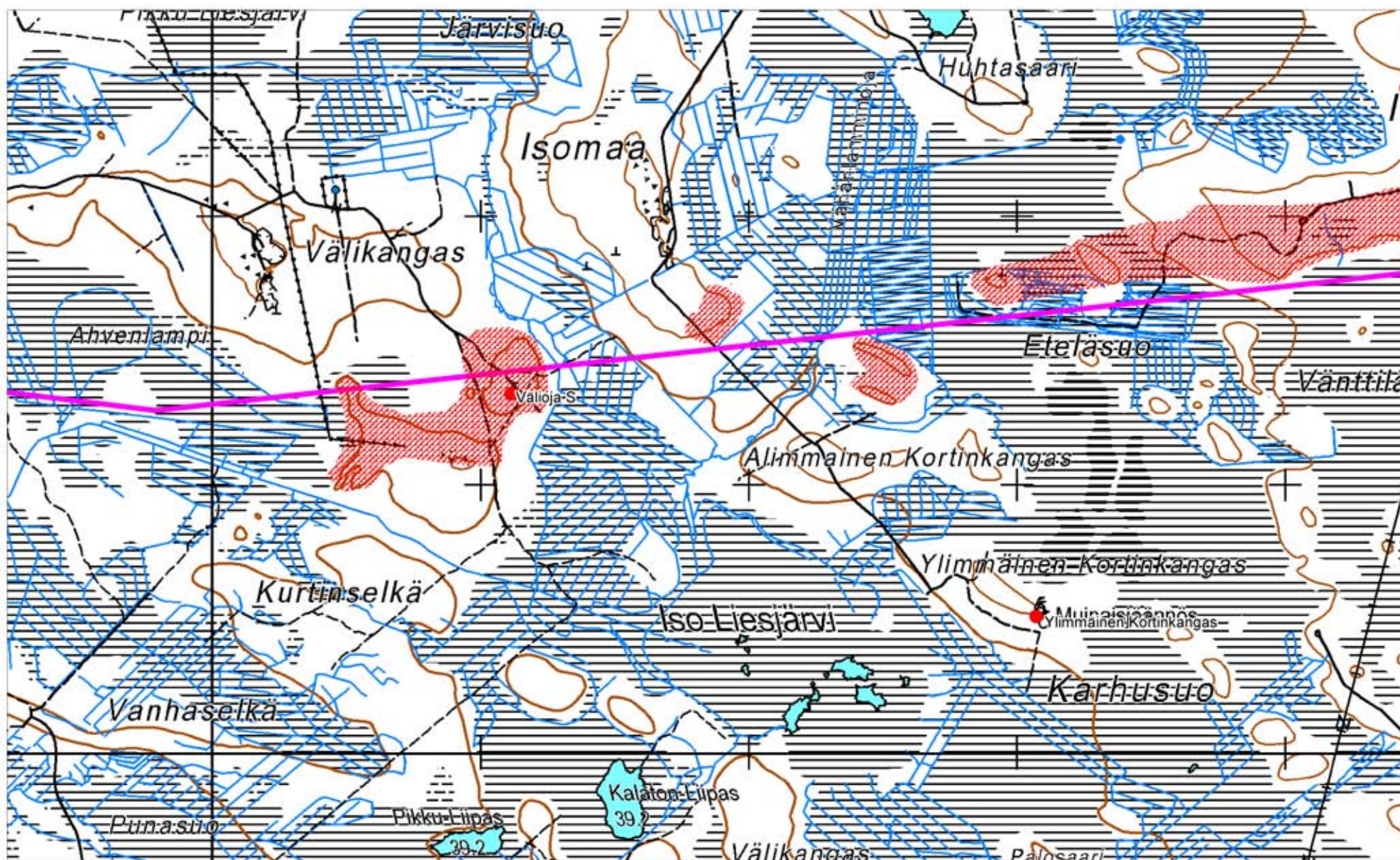
mk 1: 20 000



II - HAUKIPUDAS - YLI-II / Mökkönen 2011

Suurhiekan tuulivoimapuiston voimajohtolinjan sijainti ja tarkastetut alueet (peruskartta 3511 06 JAKKUKYLÄ)

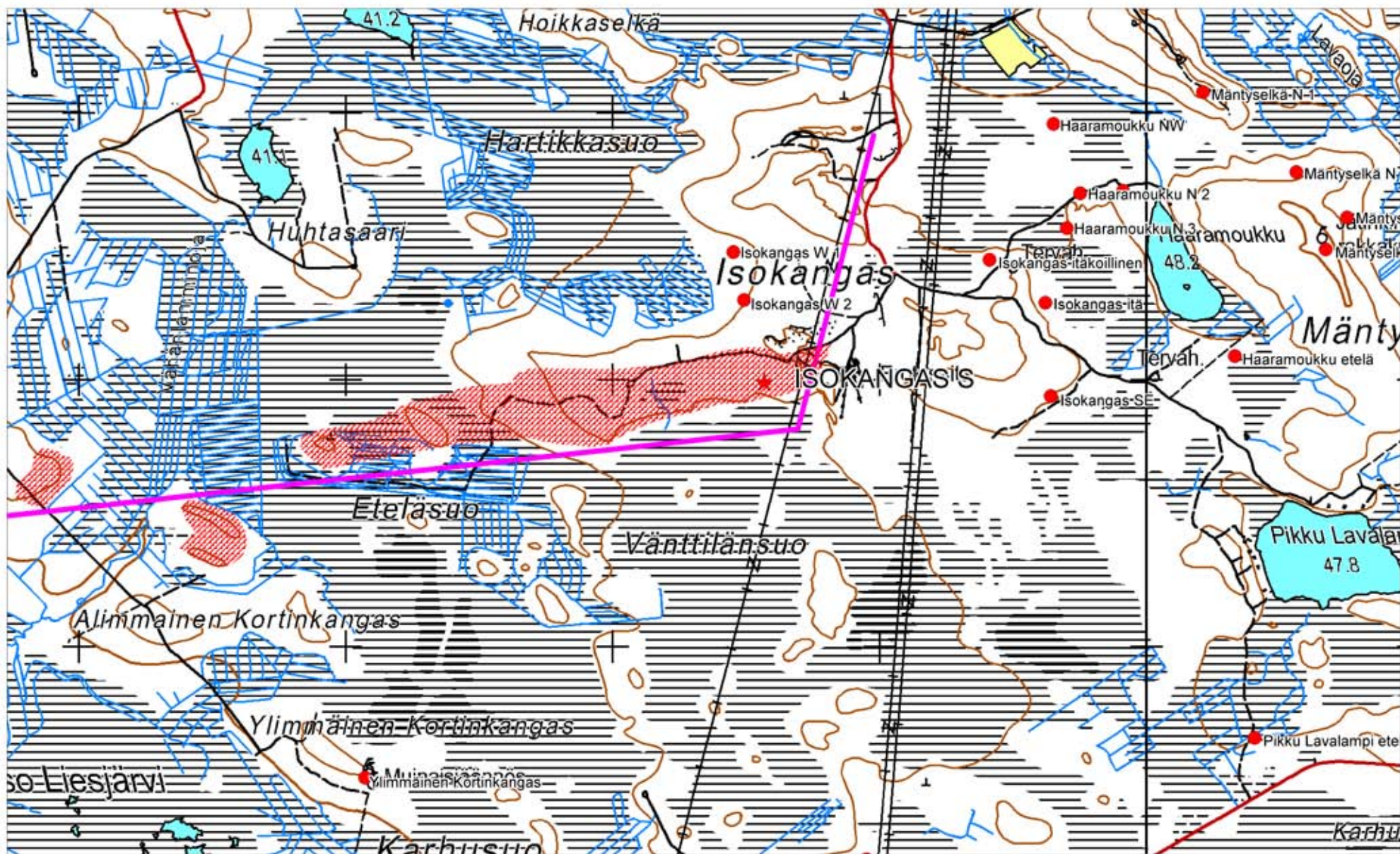
mk 1: 20 000



II - HAUKIPUDAS - YLI-II / Mökkönen 2011

Suurhiekan tuulivoimapaiston voimajohtolinjan sijainti ja tarkastetut alueet (peruskartta 3511 06 JAKKUKYLÄ)

mk 1: 20 000



Copyright Maanmittauslaitos 2011, MML/VIR/TIPA/5001/11

II - HAUKIPUDAS - YLI-II / Mökkönen 2011

Suurhiekan tuulivoimapuiston voimajohtolinjan sijainti ja tarkastetut alueet (peruskartta 3511 06 JAKKUKYLÄ)

mk 1: 20 000