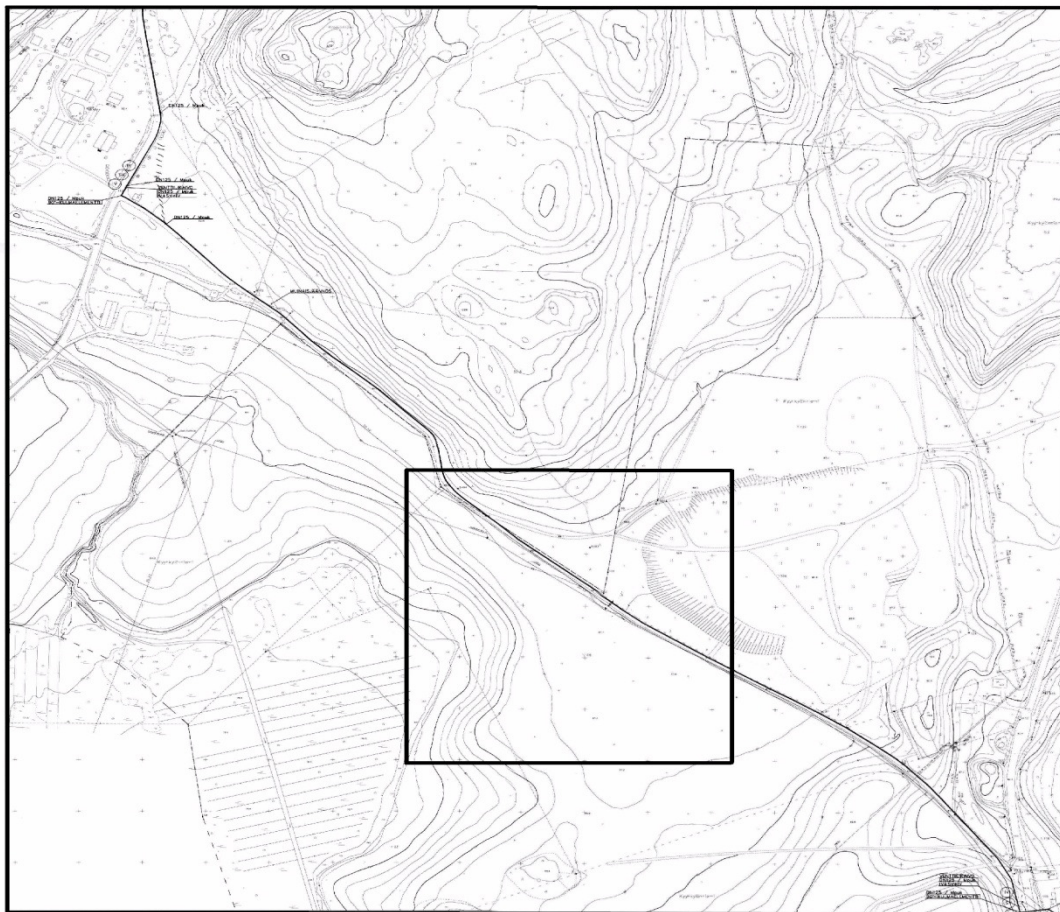


TUTKIMUSRAPORTTI

# Mikkeli Konnunsuo

Kivikautisen asuinpaikan koekaivaus 1.9.-8.9.2009



MUSEOVIRASTO

KULTTUURIYMPÄRISTÖN HOITO | ARKEOLOGISET KENTTÄPALVELUT

ESA MIKKOLA

## Karttaote



Tutkimusalue merkitty viinipunaisella. Tausta-aineisto Maanmittauslaitos. Muinaisjäännösrekisterin kohteet ja aluerajaukset Museovirasto

## Sisällysluettelo

Karttaote.....	1
Arkisto- ja rekisteritiedot.....	3
Johdanto .....	5
Tutkimusalueen kuvaus.....	6
Tutkimuksen toteutus .....	6
Koekuoppien kuvaus .....	6
Karttaluettelo .....	9

## Arkisto- ja rekisteritiedot

Muinaisjäännös	Konnunsuo
Muinaisjäännösrekisterinumero	1000002253
Muinaisjäännöstyyppi	asuinpaikka
Ajoitus	kivikautinen
Kaupunki	Mikkeli
Kylä	Kyyhkyläniemi
Tila ja rekisterinumero	Kangas 491-404-1-168
Omistaja	Tuukkanen, Jarmo oikeudenomistajat Porrassalmentie 18 c 50100 MIKKELI

Muinaisjäännöksen ETRS-TM35FIN –tasokoordinaatit muinaisjäännösrekisterin mukaan

N = 6834273

E = 514424

z = 86-90 m mpy

Tutkimusalue Surnuintien pohjoispuolella

Kylä	Kyyhkyläniemi
Tila ja rekisterinumero	Hiekkakangas 491-404-1-156
Omistaja	Hiekkakangas Oy
Kylä	Tuukkala
Tila ja rekisterinumero	Kokkomäki 491-420-5-3
Omistaja	Suomen valtio/Metsähallitus Metsähallitus/Kirjaamo PL 94 01301 VANTAA

Tutkitun alueen luoteispään ETRS-TM35FIN –tasokoordinaatit

N = 6834339.000

E = 514427.000

z = 87-88 m mpy

Tutkitun alueen kaakkoispään ETRS-TM35FIN –tasokoordinaatit

N = 6834217.000

E = 514569.000

z = 87-88 m mpy

Aiemmat tutkimukset	Matti Huurre 1978, inventointi, ei kertomusta
Aiemmat löydöt	KM 18986
	KM 19128
Tutkimustyyppi	koekaivaus
Tutkimusmenetelmä	koekuopitus
Kaivetun alueen pinta-ala	5 m <sup>2</sup>
Tutkitun alueen laajuus	350 m <sup>2</sup>
Löydöt	KM 38089:1-4 (kvartsia)

## Johdanto

Konnunsuon kivi-kautinen asuinpaikan kohdalla toteutetut arkeologiset tutkimukset liittyivät Kyyhkylän alueen liittämiseen kaukolämpöverkkoon. Kaukolämpöputken linja kulki Tuukkalan kylätien ja Surnuintien vartta pitkin. Tutkimuskustannuksista vastasi Etelä-Savon Energia Oy muinaismuistolain (295/63) 15 § mukaisesti. Koekaivaus toteutettiin samaan hankkeeseen kuuluneiden Tuukkalan varhaiskeskiaikaisen ruumiskalmiston kaivausten ohessa ja osittain samalla henkilökunnalla. Tutkimusten tarkoituksena oli selvittää ulottuuko Surnuintien eteläpuolella sijaitseva asuinpaikka myös tien pohjoispuolella kulkevalle kaukolämpöputkilinjalle. Työ toteutettiin avaamalla 20 neljännesneliön laajuista koekuoppaa Surnuintien varteen metsän puolelle. Koekuopituksesta ja sen dokumentoinnista vastasivat HuK Satu O'Ceallacháin ja HuK Frida Ehrsten. Varsinaisen kaivaustyön suoritti Lassi Närväinen. Tutkimusten vastuullisena johtajana toimi FM Esa Mikkola Museovirastosta.

Konnunsuon kivi-kautinen asuinpaikka sijaitsee Tuukkalan kalmistosta noin 300 metriä kaakkoon. Asuinpaikka sijaitsee pääasiassa Annilan Golfkartanon golfkentän alueella. Asuinpaikka löytyi jo 1970-luvulla, mutta sitä ei tutkittu ennen golfkentän rakentamista. Asuinpaikan alueelta on löytynyt pii-, kvartsi- ja kivilaji-iskoksia sekä pii- ja kvartsiesineitä, palanutta luuta, saviastianpaloja (kampa- ja asbestikeramiikkaa) sekä palanutta savea. Asuinpaikka kuitenkin lienee pahoin vaurioitunut golfkentän rakentamisen yhteydessä. Konnunsuon kivi-kautisen asuinpaikan vieressä on myös mahdollinen rautakautinen asuinpaikka, Konnunsuo 2 (valtakunnallisessa kiinteiden muinaisjäännettösten rekisterissä numerolla 1000002265).

Tutkimuksissa todettiin, ettei asuinpaikka-alue näyttäisi ulottuvan Surnuintien pohjoispuolelle. Toisin neljästä koekuopasta tutkimusalueen luoteispäästä saatiin talteen kvartsiesineiden työstöön liittyvää vaatimattomaa esineistöä. Koekuopasta 11 löydettiin kvartsiydin ja koekuopasta 20 isohko kvartsi-iskos. Koekuopista 17 ja 18 talteen otetut kvartsi-iskokset ovat melko tulkinnanvaraisia. Mitään muuta kiinteään muinaisjäännettöksen viittaavaa (esim. värjäytyneitä maakerroksia, kivettyjä liesiä tai muita ihmistoiminnan merkkejä) ei alueelta havaittu. Näin ollen kaukolämpöverkon toteuttamiselle Konnunsuon kivi-kautisen asuinpaikan välittömässä läheisyydessä ei ollut muinaismuistolakiin perustuvaa estettä eikä jatkotutkimuksiin ollut aiheutta.

Helsingissä 5.1.2012

---

Esa Mikkola

## Tutkimusalueen kuvaus

Konnunsuon kivikautinen asuinpaikka sijaitsee Mikkelin keskustasta noin 5 km etelään ja Tuukkalan kalmistosta noin 300 metriä kaakkoon. 1970-luvulla löytyneen asuinpaikan ydinalue on sijainnut Konnunsuon pohjoisrannalla loivasti etelään viettävällä hiekkaterassilla, joka oli tällöin peltona. Ilmeisesti 1980-luvulla alueelle perustettiin golfkenttä. Tutkimusalueen kohdalla golfkenttä rajautuu Tuukkalan vanhalta kasarmi-alueelta kohti Kyyhkylää vievään Surnuintiehen. Asuinpaikan kohdalla golfkentällä on yhä havaittavissa Saimaan muinainen rantaterassi, jonka reunalla kulkee 87 m mpy korkeuskäyrä. Maasto nousee tutkitun alueen pohjoisimmassa osassa jyrkästi kohti Kokkovuorta. Tutkimusalueen eteläosassa maasto nousee loivemmin Surnuintien pohjoispuolella. Golfkenttä rajautuu idässä Konnunsuohon, etelässä Isoon-Surnuun ja lännessä Surmansalmeen, pohjoisosassa on hiekkakuoppa, jonne johtava tie kulkee tutkimusalueen läpi. Tutkittava alue oli enimmäkseen nuorta mäntyvaltaista sekametsää, jossa risteili polkuja. Pohjoisemmassa osassa aluetta maasto muuttui jyrkemmäksi ja kivikkoiseksi.

## Tutkimuksen toteutus

Tutkimus toteutettiin avaamalla 20 neljännesneliö laajuista (50x50 cm) koekuoppaa aivan Surnuintien reunaan tien pohjoispuolelle. Koekuoppien tarkempi sijainti ja numerointi käy ilmi oheisesta yleiskartasta. Vain neljästä koekuopasta (11, 17, 18 ja 20) saatiin talteen löytöjä. Löydöllisten koekuoppien välittömään läheisyyteen avatut kuopat olivat löydöttömiä eikä niissä havaittu selkeää kulttuurikerrosta. Paikoin maannok- sessa oli ilmeisesti kaskeamisen värjäämiä kerroksia. Osassa koekuopista oli merkkejä maan muokkauksesta ja sekoittuneista kerrosjärjestyksistä. Nämä liittyivät Surnuintien leventämiseen ja ojitukseen. Koekuopat dokumentoitiin sanallisesti kuvailemalla. Valokuvia ei otettu eikä yksityiskohtakarttoja piirretty yleiskartan lisäksi vähäisten ja arkeologisesti merkityksettömien havaintojen vuoksi.

## Koekuoppien kuvaus

Alla on kuvattu kunkin koekuopan kerrosjärjestys, syvyys ja havaitut ilmiöt. Kk tarkoittaa koekuoppaa.

Kk 1            50x50 cm metsässä. Turve 5-10 cm, huuhtoutumiskerros 1 cm. Huuhtoutumiskerroksen alla oli 1-3 cm paksuinen ruskea rikastumiskerros. Rikastumiskerroksen alla paikoin n. 12 cm vahvuudelta harmaanruskeaa hieman nokista likamaata, joka vaihtui puhtaaksi vaaleaksi pohjamaaksi. Kuoppa kaivettiin noin 35 cm syvyyteen. Ei löytöjä tai merkkejä kiinteästä muinaisjäänöksestä.

Kk 2            50x50 cm metsässä. Turpeen paksuus 1-2 cm, huuhtoutumiskerroksen 2-5 cm. Huuhtoutu- miskerroksen alla 13 cm paksuinen ruskea rikastumiskerros, joka vaihtui puhtaaksi hienoksi pohjahiekak- si. Kuoppa kaivettiin 35 cm syvyyteen. Ei löytöjä tai merkkejä kiinteästä muinaisjäänöksestä.

Kk 3 50x50 cm metsässä. Turpeen paksuus 1-3 cm, ei huuhtoutumiskerrosta. Suoraan turpeen alla 15-20 cm paksuinen tummanruskea multamainen kerros, joka vaihtui puhtaaksi hienoksi pohjahiekaksi. Kuoppa kaivettiin 34 cm syvyyteen. Ei löytöjä tai merkkejä kiinteästä muinaisjäänneksestä.

Kk 4 50x50 cm metsässä. Turpeen paksuus 1-2 cm, huuhtoutumiskerroksen noin 5 cm. Huuhtoutumiskerroksen alla 12 cm paksuinen ruskea rikastumiskerros, joka vaihtui puhtaaksi hienoksi pohjahiekaksi. Kuoppa kaivettu 34 cm syvyyteen. Ei löytöjä tai merkkejä kiinteästä muinaisjäänneksestä.

Kk 5 50x50 cm metsässä. Turpeen paksuus 1 cm, alla erittäin juurinen huuhtoutumiskerros 10 cm. Huuhtoutumiskerroksen alla oli 10 cm paksuinen harmahtavan siltin ja ruskean rikastuneen hiekan sekoittunut kerros, joka vaihtui puhtaaksi hienoksi pohjahiekaksi. Kuoppa kaivettu 37 cm syvyyteen. Ei löytöjä tai merkkejä kiinteästä muinaisjäänneksestä.

Kk 6 50x50 cm metsässä. Turpeen paksuus 3 cm, ei huuhtoutumiskerrosta. Suoraan turpeen alla 15 cm vahvuudelta sekoittunut kerros, jossa lasia. Häiriintyneen kerroksen alla oli 8 cm paksuinen vaaleanruskea rikastumiskerros, joka vaihtui puhtaaksi hienoksi pohjahiekaksi. Kuoppa kaivettu 38 cm syvyyteen. Ei löytöjä tai merkkejä kiinteästä muinaisjäänneksestä.

Kk 7 50x50 cm metsässä. Turpeen paksuus 1-2 cm, heikon huuhtoutumiskerroksen noin 5 cm. Huuhtoutumiskerroksen alla 15 cm paksuinen harmaanruskea rikastumis-/likamaakerros, joka vaihtui puhtaaksi, heikosti punertavaksi pohjahiekaksi. Kuoppa kaivettu 40 cm syvyyteen. Mahdollinen likamaa todennäköisesti kaskikerros. Ei löytöjä tai merkkejä kiinteästä muinaisjäänneksestä.

Kk 8 50x50 cm metsässä. Turpeen paksuus 2 cm, heikon huuhtoutumiskerroksen noin 3 cm. Huuhtoutumiskerroksen alla 15 cm paksuinen harmaanruskea rikastumiskerros, joka vaihtui puhtaaksi hienoksi pohjahiekaksi. Kuoppa kaivettu 40 cm syvyyteen. Ei löytöjä tai merkkejä kiinteästä muinaisjäänneksestä.

Kk 9 50x50 cm metsässä. Turpeen paksuus 2-3 cm, ei huuhtoutumiskerrosta. Suoraan turpeen alla 20 cm paksuinen ruskea, yläosaltaan sekoittunut rikastumiskerros, joka vaihtui puhtaaksi hienoksi pohjahiekaksi. Kuoppa kaivettu 35 cm syvyyteen. Ei löytöjä tai merkkejä kiinteästä muinaisjäänneksestä.

Kk 10 50x50 cm metsässä. Turpeen paksuus 1-2 cm, heikon huuhtoutumiskerroksen noin 5 cm. Huuhtoutumiskerroksen alla 2-5 cm sekoittunutta hiekkaa ja toinen, 1-2 cm paksuinen huuhtoutumiskerros, jonka yläpinnalla oli paikoin nähtävissä erittäin ohut turvekerros. Alemman huuhtoutumiskerroksen alla 12 cm paksuinen ruskea rikastumiskerros, joka vaihtui puhtaaksi hienoksi pohjahiekaksi. Kuoppa kaivettu 40 cm syvyyteen. Kaksoismaannos oli havaittavissa ainoastaan pohjoisprofiilissa, länsi- ja itäprofiilit



olivat sekoittuneet, todennäköisesti tuulenskaadon aiheuttamaa. Ei löytöjä tai merkkejä kiinteästä muinaisjäännöksestä.

Kk 11 50x50 cm metsässä. Turpeen paksuus 2-3 cm, runsaasti ohuita juuria hyvin syvälle asti. Turpeen alla 5 cm paksuinen tummanruskea kerros, jonka alla 2 cm paksuinen huuhtoutumiskerros. Huuhtoutumiskerroksen alla 15 cm vahvuinen punertavanruskeaksi värjäytynyt likamaakerros, joka vaihtui 2 cm paksuisen rikastumiskerroksen kautta puhtaaksi, vaaleaksi pohjahiekaksi. Kuoppa kaivettu 38 cm syvyyteen, jonka lisäksi tehty noin 30 cm syvä tarkastuspisto. Löytöinä kvartseja (KM 38089:1), mahdollista kulttuurikerrosta, jossa kerrokset kuitenkin osin häiriintyneitä.

Kk 12 50x50 cm metsässä. Turpeen paksuus 1 cm, ei huuhtoutumiskerrosta. Suoraan turpeen alla 10 cm vahvuinen tumma kerros, jossa runsaasti juuria. Tumman kerroksen alla 20 cm paksuinen tummanruskea multamainen kerros, joka vaihtui punertavan rikastuneen hiekan kautta puhtaaksi hienoksi pohjahiekaksi. Kuoppa kaivettu 40 cm syvyyteen. Ei löytöjä tai merkkejä kiinteästä muinaisjäännöksestä.

Kk 13 50x50 cm metsässä. Turpeen paksuus 3 cm, ei huuhtoutumiskerrosta. Suoraan turpeen alla 20 cm paksuinen tummanruskea multamainen kerros, joka vaihtui punaruskean rikastuneen hiekan kautta puhtaaksi hienoksi pohjahiekaksi. Kuoppa kaivettu 40 cm syvyyteen. Ei löytöjä tai merkkejä kiinteästä muinaisjäännöksestä.

Kk 14 50x50 cm metsässä. Turpeen paksuus 2 cm, ei huuhtoutumiskerrosta. Suoraan turpeen alla 10 cm paksuinen kerros punertavanruskeaa hiekkaa. Hiekkakerroksen alla 15 cm vahvuinen tummanruskea multamainen kerros, joka vaihtui punertavan rikastuneen hiekan kautta puhtaaksi hienoksi pohjahiekaksi. Kuoppa kaivettu 35 cm syvyyteen. Ei löytöjä tai merkkejä kiinteästä muinaisjäännöksestä.

Kk 15 50x50 cm metsässä. Turpeen paksuus 2 cm, Ei huuhtoutumiskerrosta. Suoraan turpeen alla 25 cm paksuinen tummanruskea multamainen kerros, joka vaihtui punertavan rikastuneen hiekan kautta vaaleaksi hienoksi pohjahiekaksi, jossa kevyitä värjäytymiä. Kuoppa kaivettu 40 cm syvyyteen. Ei löytöjä tai merkkejä kiinteästä muinaisjäännöksestä.

Kk 16 50x50 cm metsässä. Turpeen paksuus 15 cm, huuhtoutumiskerros hyvin heikko ja ohut. Huuhtoutumiskerroksen alla 17 cm paksuinen harmaanruskea kerros, joka vaihtui vaaleanruskean hiekan kautta puhtaaksi hienoksi pohjahiekaksi, jossa juurien ympärillä havaittavissa lievää värjäytymistä. Kuoppa kaivettu 45 cm syvyyteen. Ei löytöjä tai merkkejä kiinteästä muinaisjäännöksestä.

Kk 17 50x50 cm metsässä. Turpeen paksuus 1-2 cm, heikon huuhtoutumiskerroksen noin 5 cm. Huuhtoutumiskerroksen alla 20 cm paksuinen ruskea multamainen kerros, joka vaihtui puhtaaksi kar-

keahkoksi pohjahiekaksi. Kuoppa kaivettu 42 cm syvyyteen. Löytönä pieni epämääräinen kvartsi-iskos (KM 38089:2), ei merkkejä kiinteästä muinaisjäännöksestä.

Kk 18 50x50 cm heinikossa. Heinäisen turpeen paksuus 2-3 cm, ei huuhtoutumiskerrosta. Suoraan turpeen alla 10 cm vahvuudelta tiesoraa, jonka alla 5 cm vaaleaa hiekkaa. Hiekkakerroksen alla 10 cm paksuinen tummanruskea rikastumiskerros, joka vaihtui puhtaaksi karkeahkoksi pohjahiekaksi, jossa saostumia. Kuoppa kaivettu 35 cm syvyyteen. Löytönä epämääräinen ja huonolaatuinen kvartsi-iskos (KM 38089:3), ei merkkejä kiinteästä muinaisjäännöksestä.

Kk 19 50x50 cm metsässä. Turpeen paksuus 2 cm, ei huuhtoutumiskerrosta. Suoraan turpeen alla 23 cm paksuinen tummanruskea multamainen kerros, joka vaihtui puhtaaksi karkeaksi pohjahiekaksi. Kuoppa kaivettu 42 cm syvyyteen. Ei löytöjä tai merkkejä kiinteästä muinaisjäännöksestä.

Kk 20 50x50 cm metsässä. Turpeen paksuus 5 cm, ei huuhtoutumiskerrosta. Suoraan turpeen alla 22 cm paksuinen tummanruskea multamainen kerros, joka loppui epäsäännölliseen löyhään kiveykseen. Kivien välissä oli tummanruskean multamaisen maan lisäksi savilinssejä. Kivikerran alla soransekainen karkea pohjahiekka ja isoja kiviä. Kuoppa kaivettu 35 cm syvyyteen. Kiveys liittyy todennäköisesti Surnuintiehen tai sen perustamiseen. Löytönä iso kvartsi-iskos (KM 38089:4), ei merkkejä kiinteästä muinaisjäännöksestä.

## Karttaluettelo

Kartta 1 Yleiskartta tutkimusalueen sijainnista ja koekuopista, A3, mk 1:1000, piirtäneet Satu O'Ceallacháin ja Ville Rohiola, digitointi ja tulostus Ville Rohiola

# Mikkeli Konnunsuo Esa Mikkola 2009

Yleiskartta  
Perustuu Etelä-Savon Energian  
lämpöliiketoiminnan suunnittelukarttaan  
Mk: 1:1000  
Piirt.: Satu O´Ceallacháin  
Digit.: Ville Rohiola



Löydölliset koekuopat (11 ja 20)



Löydöttömät koekuopat (1-10 ja 12-19)



 50 m

