

# JÄMSÄ Koskenpää Ritoniemen muinaisjäännöskartoitus 2011



**Timo Jussila  
Timo Sepänmaa**



**Kustantaja: Maanomistaja Mirja Tupamäki**

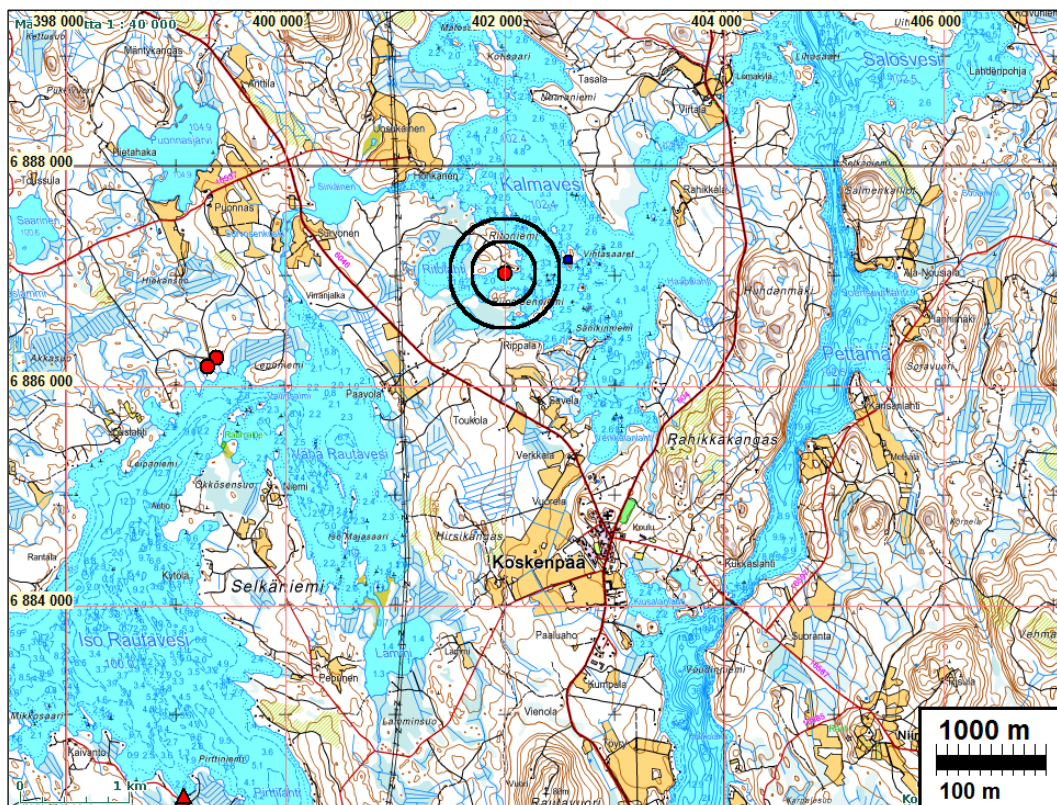
**Sisältö:**

<b>Perustiedot</b> .....	<b>2</b>
<b>Yleiskartta</b> .....	<b>3</b>
<b>Kartoitus</b> .....	<b>3</b>
<b>Muinaisjännös</b> .....	<b>4</b>
JÄMSÄ (JÄMSÄNKOSKI) RITONIEMI.....	<b>4</b>
<b>Muinaisjännöskartat</b> .....	<b>6</b>
<b>Valokuvia</b> .....	<b>8</b>
<b>Koekuoppaluettelo</b> .....	<b>11</b>

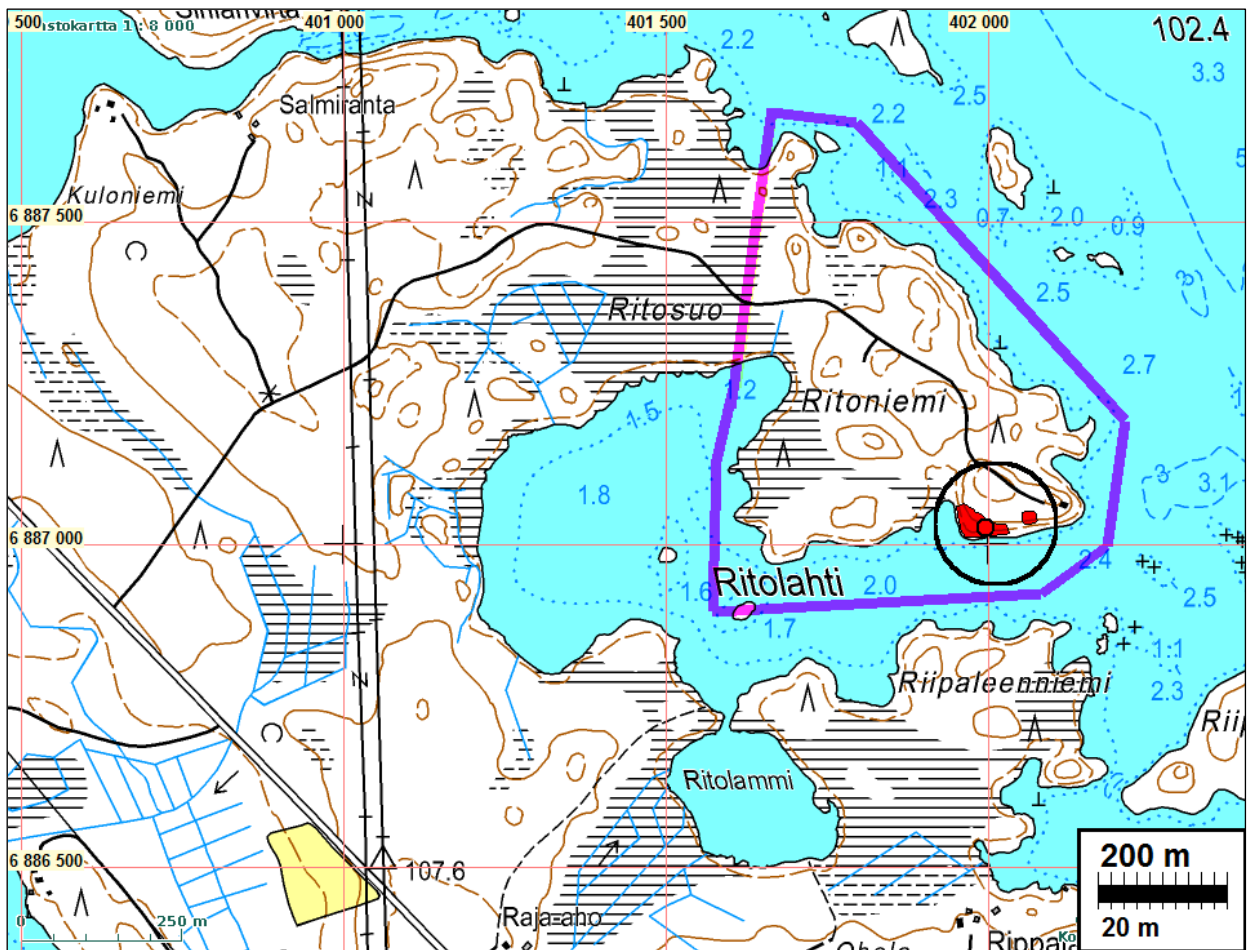
*Kansikuva:* Niemen itäkärjen saunamökki

**Perustiedot**

- Alue:** Jämsän Koskenpään taajaman pohjoispuolella, Kalmaveden itärannalla oleva Ritoniemi, tilojen 2:116 ja 2:117 alueiden inventointi sekä aiemmin tunnetun kohteen Ritoniemi, rekno 183010046 kartoitus – laajuuden määrittäminen.
- Tarkoitus:** Tarkistaa kattavasti onko alueella muinaijännöksiä, selvittää tunnetun muinaijännöksen rajat.
- Työaika:** Kenttätyöaika: 05.05.2011
- Kustantaja:** Maanomistaja Mirja Tupamäki, Kuuvalontie 107, 41340 LAUKAA. Alueen kaa-voittaja on Arkkitehtitoimisto Anna-Liisa Nisu, Sammatintie 6-8 D 33, 00550 Helsinki
- Tekijät:** Mikroliitti Oy, Timo Jussila ja Timo Sepänmaa.
- Tulokset:** Ritoniemen alueelta ei muualta löydetty muinaijännöksiä. Tunnettu asuinpaikka rajattiin selkeästi luotettavasti. Se rajautuu niemekkeen kärjen länsipäässä olevalle tasanteelle. Sen itäpuolella on erillinen suppeampi löytöalue, hieman ylemmällä tasolla.



## Yleiskartta



## Kartoitus

Alueelle, tiloille 2:116 ja 2:117 ollaan laatimassa ranta-asemakaavaa (rajaus yllä sinisellä). Sen johdosta Keski-Suomen Museo edellytti alueella suoritettavaksi muinaisjäännösinventoinnin ja tunnetun muinaisjäännöksen rajojen määrittelyyn. Maastotyö suoritettiin yhden pitkän päivän aikana 5.5.2011, kahden arkeologin voimin. V. 1994 inventoinnista muistui mieleen melko hyvin mitä tuolloin tein ja havaitsin. Tuolloin tein sain löytöjä ja kulttuurikerroshavaintoja niemekkeen länsipään tasanteen reunamilta missä on aivan lounaiskärjen tuntumassa matala hiekkainen muinaisen rantavallin jäännös. Asuinpaikan tunnettu raja osui suurin piirtein em. tasanteelle. Sen sijaan v. 1994 raportissa mainittu yksittäinen kvartsilöytö ylemmältä tasolta ei muistunut mieleen ja sen löytöpaikka jäi hämäräksi.

Tunnetun asuinpaikan alueen maaperä on hiekkamoreeni. Metsä on suhteellisen nuorta, n. 20 vuotta sekametsää, lännessä mäntyvaltaista ja idässä kuusivaltaista. Maaperä vaihtuu hienoaineksiseksi (hieta-hiesu) asuinpaikalta itään. Tasanteella pengottiin muutamaa vanhaa tuulenkaatoa, josta löytöjä. Tasanteen ympärille tehtiin koekuoppia: lapion terän mittaisia, n. 30 x 30 cm kokoisia, syvyyden vaihdella 20-30 cm välillä – puhtaaseen pohjamaahan, Tunnetun asuinpaikan takana olevan rinteiden laki koekuopitettiin. Tasanteen itäpuolinen alue koekuopitettiin tiheästi. Kivikkoiseen maaperään mökin ympärillä koverrettiin muutamia kuopanteita – niitä ei mitattu. Koekuoppien sijainti mitattiin dgps-laitteella, mittaustarkkuuden vaihdella 0,4-0,15 cm välillä horisontaalisesti (xy) ja 0,6-1 m välillä vertikaalisesti (z). Kaikki mittaukset tehtiin ja raportin kartat ovat ETRS TM35FIN koordinaatistossa. Asuinpaikkatasanteen rajat kartoitettiin samalla menetelmällä.

**Muinaisjäännös****JÄMSÄ (JÄMSÄNKOSKI) RITONIEMI**

Mjtunnus: 183010046

Rauh.lk: 2

Ajoitus: kivikautinen

Laji: asuinpaikka

Koordin: N: 6887 026 E: 401 996 Z: 103

X: 6889 010 Y: 2558 790

P: 6889 910 I: 3402 110

Tutkijat: Jussila &amp; Sepänmaa 2011 kartoitus, Jussila T 1994 inventointi

Löydöt: KM 28295:1, 7 g, 18 kpl, palanutta luuta, Jussila T 1994, diar. 13.6.1994, koekuopista. :2, 3 g, 1 kpl, kvartsi-iskos, Asuinpaikan yläpuolelta, niemen laelta tieltä.tien ojasta.  
V. 2011: kvartsi-iskoksia.

Sijainti: Paikka sijaitsee Jämsänkosken keskustasta 20.9 km N, Kalmaveden SW-rannalla, Ritolahden suussa, Ritoniemen etelärannan itäpuoliskossa, pienen lahdekkeen itäpuolella, niemen SE kärjessä olevasta mökistä 120 m länteen, tasanteella niemen SW-kärjessä. Toinen, pienempi ja erillinen löytöalue mökistä 40 m länteen, ylemmällä n. 105 m tasolla.

Huomiot: JUSSILA 1994: Ehjä selvästi rajautuva suppeahko asuinpaikka. rantaterassin leventymällä. Likamaakerros 20 cm syvyydellä.

JUSSILA & SEPÄNMAA, Kartoitus 2011:

Asuinpaikka jakaantuu kahteen erilliseen alueeseen: 1) 2300 m<sup>2</sup> laajuiseen alueeseen tasanteella niemekkeen länsipäässä ja 2) sen itäpuolella, ylemmällä tasolla sijaitsevaan pienialaisempaan, n. 400 m<sup>2</sup> laajuiseen alueeseen.

**Alue1**

Ritoniemen kaakkoiskärjessä on niemi, joka n 200 m leveä itä-länsi suunnassa. Mökki on sen itäkärjessä. Niemen länsipäässä, jonka länsipuolella on pieni lahdeke, on n. 1-1,5 m nykyisen vedentason yläpuolella tasanne, joka on 70 m leveä ja se on itäpäässään 10 m syvä ja niemen kärjen tasalla 27 m syvä. Tasanteen takana on jyrkkä n. 3-4 m korkea rinne joka on matalampi idempänä ja tasanteen itäpuolella häviää. Tasanteen itäpuolella maasto laskee tasaisen loivasti rantaan. Löytöjä tuli vielä tasanteen reunalta (joka ei ole selkeä, kohta missä tasanne vaihettuu loivaksi rinteeksi) 6 m itään. Siitä itään on loivassa rinteessä löydötön alue - maaperä muuttuu huomattavaksi kivisemmäksi kuin tasanteella. Idässä, mökin ympäristössä maaperä on jo hyvin kivistä ja maaperä kauttaaltaan hienoaineksisempää kuin lännempänä. Tasanteella pengottiin kolmea vanhaa tuulenkaatoa ja niistä löytyi kvartsi-iskoksia. Tasanteen takana olevan rintein laelle tehtiin runsaasti koekuoppia melko kivikkoiseen maaperään. Laella ei havaittu mitään merkkejä esihistoriasta.

Alue 2 sijaitsee alueen 1 itäraajasta runsas 30 m itään, ylemmällä tasolla, loivan rannasta nousevan rinteiden laella, laen reunalla ja aivan ylärinteessä. Neljästä koekuopasta löytyi kvartseja. Selvää kulttuurikerrosta ei havaittu mutta heikko sellainen ehkä erottui löytökoekuopista. Löytöalueesta itään maaperä vaihtuu kiviemmäksi ja on heti löytöalueen itä- ja koillispuolella myös saveksisempää kuin löytöalueella.

Asuinpaikan - kahden löytöalueen – rajaus on mielestäni luotettava ja tarkka. Oheisiin karttoihin on muinaisjäännösten rajaukseen lisätty n. 2-3 m varmuusvyöhyke.

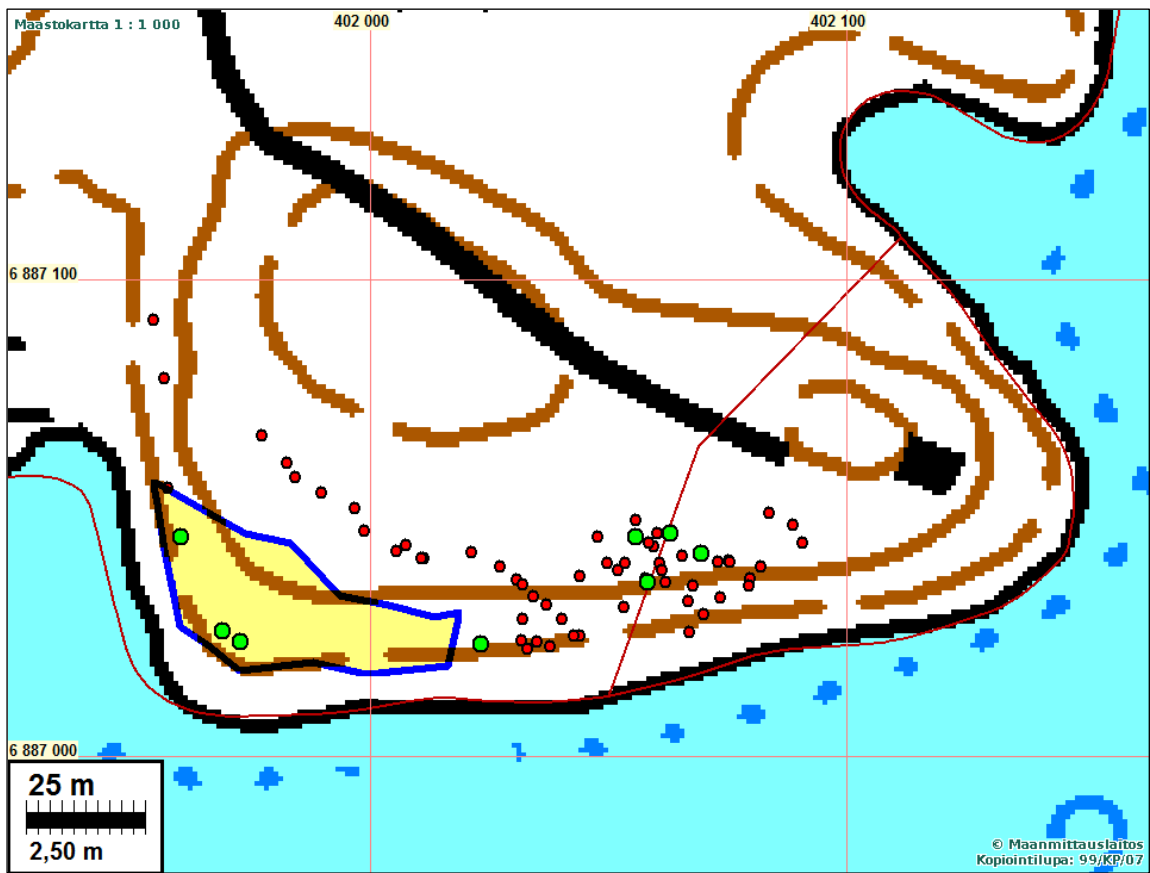
Ritoniemen rannat käveltiin läpi. ”Hyvää” asuinpaikka maastoa ei muualla havaittu, paikoin kohtalaista ja sellaisille paikoille tehtiin jokunen satunnainen koekuoppa. Ylipäättään maaperä alueella on kivikkoista. Muualla alueella ei havaittu merkkejä muinaisjäännöksestä.

Mainittakoon, että Koskenpään seutua, Rautaveden, Kalmaveden, Pettämän ja Salosveden aluetta on arkeologisesti tutkittu hyvin vähän. V. 1994 inventoinnissa vain pikaisesti yksittäisissä ja alueen laajuuteen nähden harvoissa maastonkohdissa. Mainittu alue on ”viimeisiä” eteläsuomen laajempia suurempien järvien alueita jota ei ole kunnolla inventoitu miltään osin ja jonka rantoja on vielä vain vähän rakennettu. Alue on erittäin potentiaalista muinaisjäännösmaastoa.

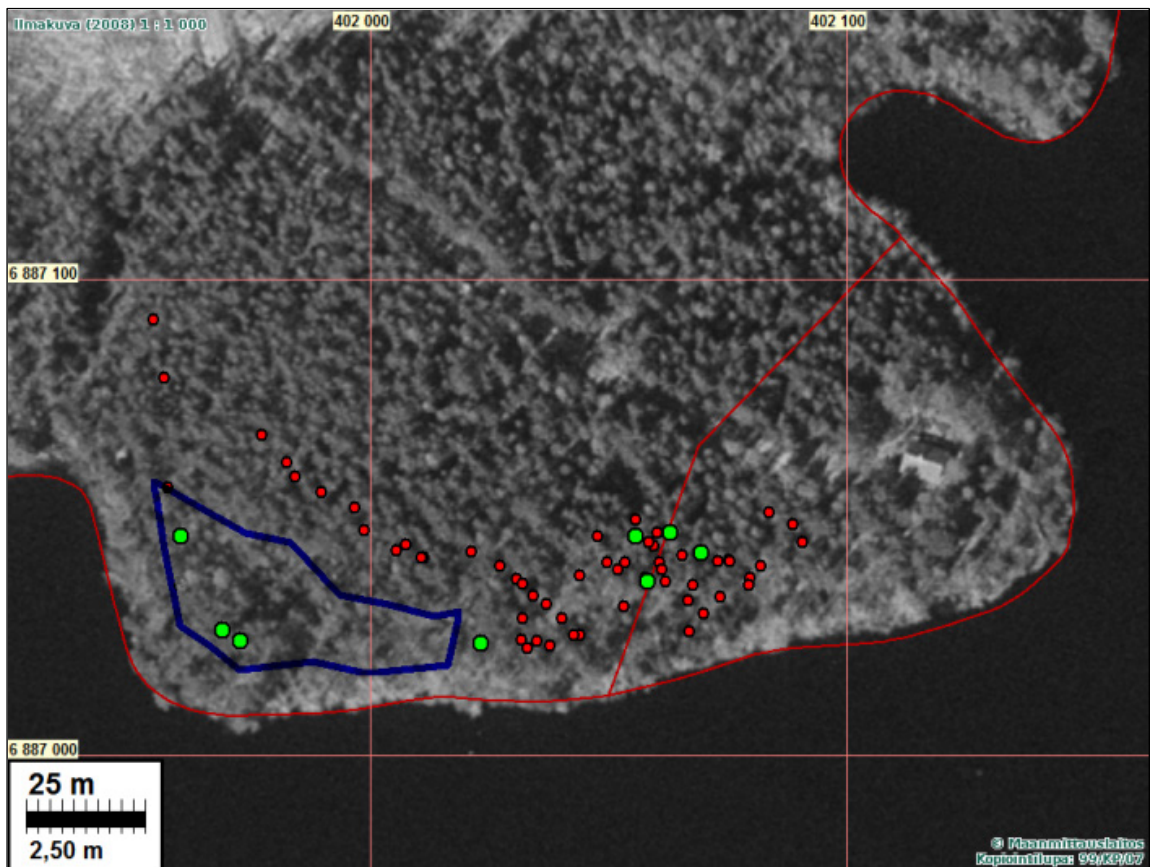
Porvoo 20.5.2011

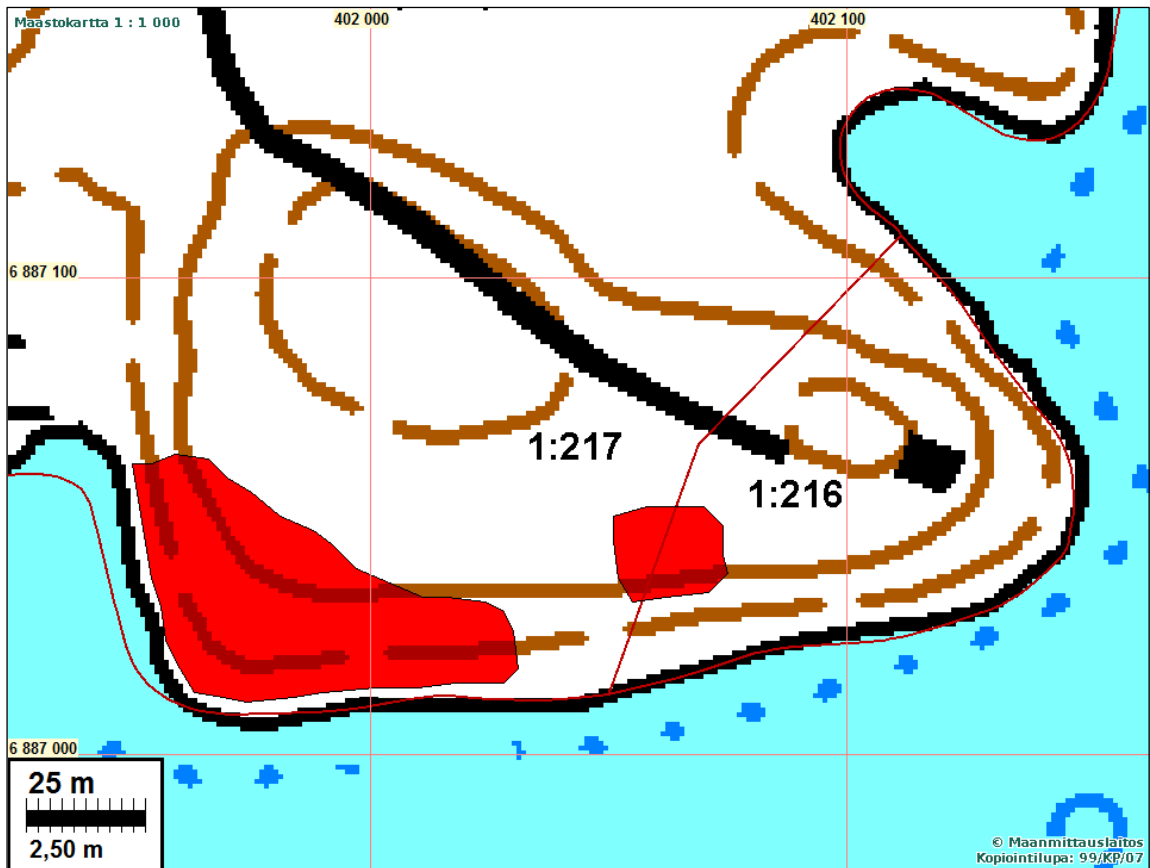
Timo Jussila

## Muinaisjäännöskartat

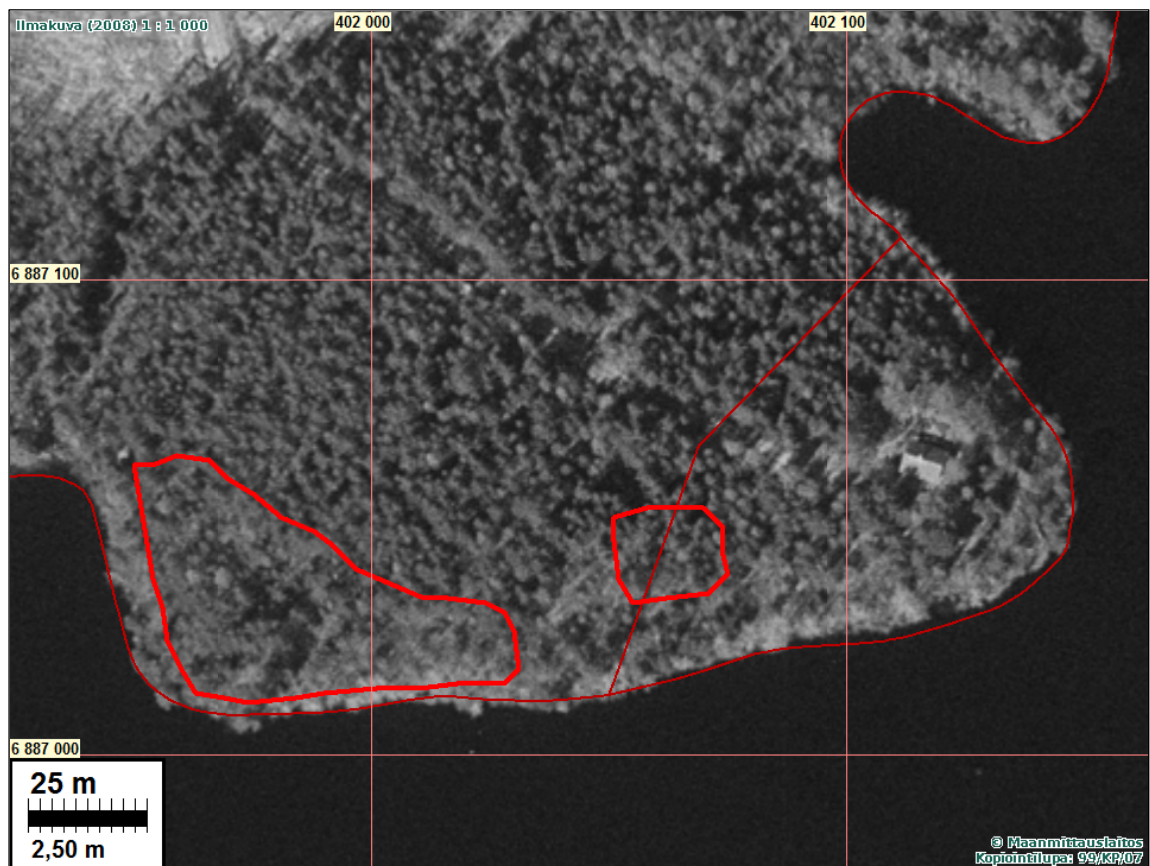


Koekuopat punainen ympyrä, löytökohdat vihreä ympyrä. Tasanne keltaisella.





**Tulkinta:** muinaisjäännösrajaus punaisella



## Valokuvia



Aluetta mökin länsipuolella – ei muinaisjännöstä. Länteen

Itäisempi, pienialainen asuinpaikan osa 2 etualalla, länteen ja alinna etelään.







Laajempi asuinpaikka alue 1, itäpäästä länteen ja alla tasanteen itäosaa itään.



Tasannetta niemekkeen länsikärjessä, etualalla matala muinaisrantavalli. Länteen





Yllä: asuinpaikkatasanteen länsiosaa etelä-kaakkoon.



Asuinpaikan takaa, rintein päältä kaakkoon ja alla etelään. Asuinpaikka alapuolella tasanteella



**Koekuoppaluettelo**

xy tarkkuus 0,4-0,15 m, z tarkkuus 0,6-1 m

	N	E	Z	
1	6887043.190	402105.992	102.870	
2	6887044.676	402090.870	106.336	
3	6887048.545	402088.793	104.544	
4	6887051.075	402083.645	108.012	
5	6887039.713	402082.009	107.245	
6	6887037.239	402079.684	107.529	
7	6887040.993	402075.345	104.798	
8	6887040.702	402075.490	106.360	
9	6887035.788	402079.467	94.6460	
10	6887040.800	402072.914	101.010	
11	6887033.257	402073.539	101.597	
12	6887029.809	402070.093	105.857	
13	6887025.893	402067.059	104.193	
14	6887032.385	402066.634	106.038	
15	6887035.650	402067.653	103.648	
16	6887042.006	402065.394	104.210	
17	6887040.465	402060.826	109.095	
18	6887043.884	402059.550	105.639	
19	6887044.691	402058.530	110.272	
20	6887046.689	402060.167	108.871	
21	6887049.432	402055.755	105.699	
<b>22</b>	<b>6887045.950</b>	<b>402055.772</b>	<b>102.461</b>	<b>KVARTSI</b>
23	6887038.976	402061.332	103.630	
24	6887036.435	402061.919	104.200	
25	6887037.193	402057.821	106.421	
26	6887045.903	402047.746	104.010	
27	6887037.626	402043.953	105.381	
28	6887033.471	402034.164	124.191	
29	6887036.886	402030.819	107.638	
30	6887041.529	402011.295	107.652	
31	6887042.978	402005.583	109.080	
32	6887041.491	402010.636	96.191	
<b>33</b>	<b>6887023.883</b>	<b>401972.801</b>	<b>104.924</b>	<b>KVARTSI</b>
<b>34</b>	<b>6887026.242</b>	<b>401968.922</b>	<b>107.462</b>	<b>KVARTSI</b>
35	6887035.766	401959.912	107.292	
<b>36</b>	<b>6887045.939</b>	<b>401960.197</b>	<b>106.504</b>	<b>KVARTSI</b>
37	6887056.255	401957.383	106.428	

38	6887079.304	401956.735	108.169	
39	6887091.507	401954.456	105.818	
57	6887067.138	401977.346	110.280	
58	6887061.556	401982.557	113.440	
59	6887058.535	401984.208	109.449	
60	6887055.304	401989.790	106.186	
61	6887052.089	401996.718	104.365	
62	6887047.287	401998.872	106.235	
63	6887044.302	402007.401	104.579	
64	6887042.824	402021.352	111.897	
65	6887039.807	402027.153	107.963	
66	6887036.007	402031.985	106.203	
<b>67</b>	<b>6887023.579</b>	<b>402023.210</b>	<b>102.070</b>	<b>KVARTSI</b>
68	6887024.234	402031.817	103.151	
69	6887022.605	402033.026	100.955	
70	6887023.876	402034.911	105.408	
71	6887023.113	402037.694	102.594	
72	6887028.708	402032.089	102.015	
73	6887031.637	402036.932	103.515	
74	6887028.706	402040.291	101.697	
75	6887025.175	402044.115	104.811	
76	6887025.343	402042.824	102.929	
77	6887031.220	402053.362	97.234	
78	6887040.485	402049.729	103.053	
79	6887039.073	402051.891	102.986	
80	6887040.620	402053.396	106.052	
<b>81</b>	<b>6887036.475</b>	<b>402058.269</b>	<b>106.286</b>	<b>KVARTSI</b>
82	6887046.689	402062.982	108.486	
83	6887042.450	402069.394	110.813	

---