

INVENTOINTIRAPORTTI

SIPOO

Talma Kalkberget

Talman osayleiskaava-alueen inventointi

27.–28.10.2011



DG2333:8



MUSEOVIRASTO

KULTTUURIYMPÄRISTÖN HOITO | ARKEOLOGISET KENTTÄPALVELUT

KATJA VUORISTO

Tiivistelmä

Talman arkeologinen inventointi liittyi Talman osayleiskaava-alueen suunnitteluun. Paikalla oli tehty esihistoriallisten muinaisjäännösten inventointi vuoden 2007 kuntainventoinnin yhteydessä, mutta alueen historialliseen aikaan ajoittuvia mahdollisia muinaisjäännöskohteita ei ollut aikaisemmin tarkastettu. Byändan lähettäviltä tunnettiin Kalkberg- tai Kalkberget-niminen kalliainen mäki ja paikan nimen perusteella oli mahdollista, että alueelta olisi louhittu kalkkia. Myös kirjallisten lähteiden perusteella näytti siltä, että Byändan läheisyydessä olisi ollut 1700–1800-lukujen taitteessa louhostoimintaa. Maastotarkastuksessa Kalkbergetiltä löydettiinkin useita kalkkikivilouhoksia, jotka muodostavat kaksi erillistä muinaisjäännöskonaisuutta. Louhosten ympäristössä havaittiin myös muita rakenteita.

Sisältö

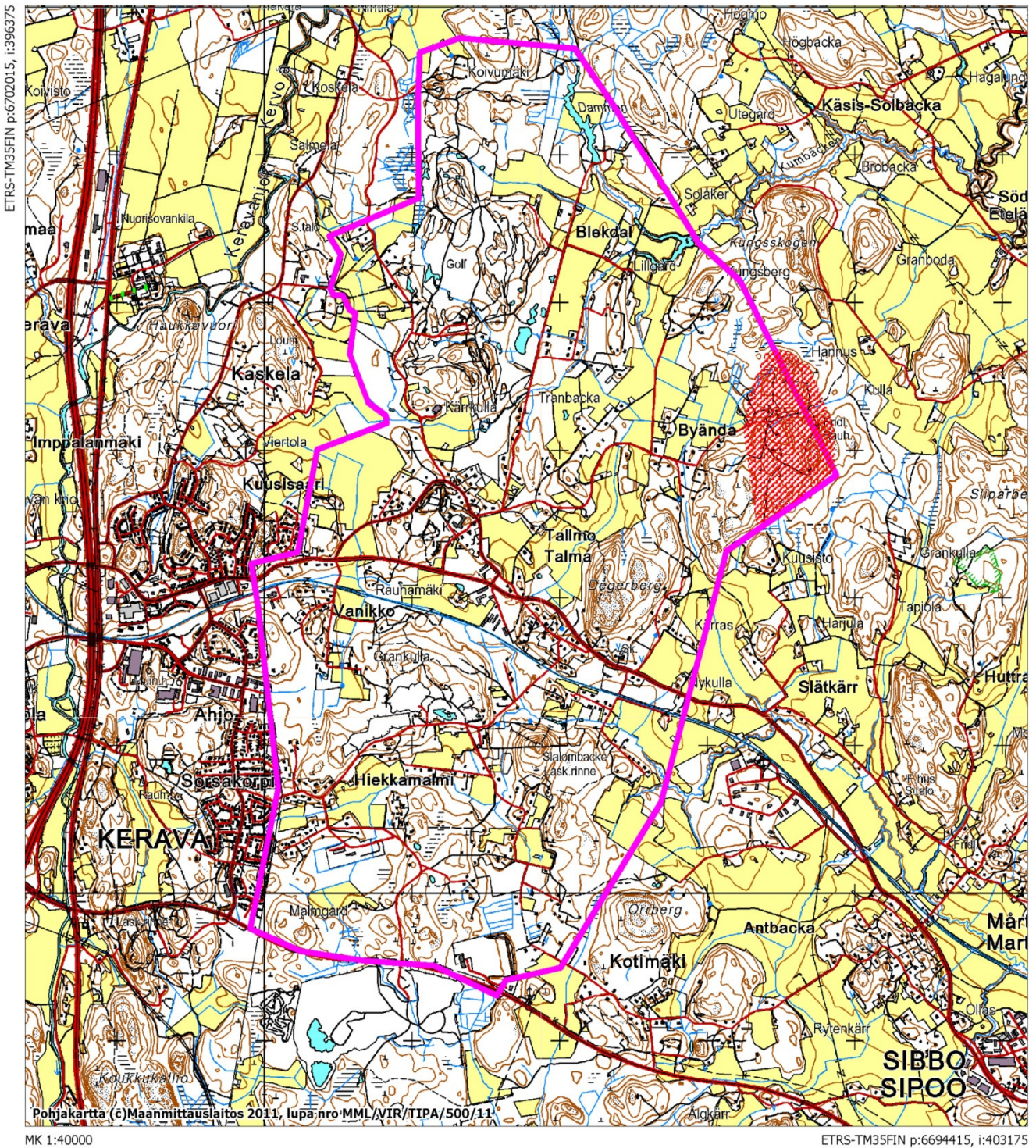
Tiivistelmä

Arkisto- ja rekisteritiedot.....	2
Karttaote inventoidusta alueesta	3
1. Johdanto	4
2. Inventoitu alue	5
3. Alueen historiaa.....	5
4. Yhteenveto	5
5. Luettelo inventoiduista muinaisjäännöskohteista	6
6. Kohdekuvaukset	7
Kalkberget 1 1000019488.....	7
Kalkberget 2 1000019489.....	9
Kalkberget 1 (1000019488) ja Kalkberget 2 (1000019489), muinaisjäännösalue-rajaukset peruskartalla.....	13
Lähteet.....	14
Kuvaluettelo	15

Arkisto- ja rekisteritiedot

Kohteen laji: Sipoo Talma, osayleiskaava-alueen inventointi
Tutkimuslaitos: Museovirasto/Arkeologiset kenttäpalvelut
Inventoija: FM Katja Vuoristo
Inventointiapulainen: Huk Tuija Väisänen
Kenttätyöaika: 27.–28.10.2011
Peruskartta: L4143 (2008, ETRS-TM35FIN), 204309 (KKJ)
Tutkimusten rahoittaja: Sipoon kunta
Kustannukset: noin 2200 € (kokonaisbudjetti Sipoo Granön yleiskaava-alueen inventoinnin kanssa yhteensä 5270 €)
Alkuperäinen tutkimuskertomus: Museoviraston arkeologinen keskusarkisto, Helsinki
Kopiot: Sipoon kunta
Muinaisjäänköhteet: Kalkberget 1 1000019488, keskikoordinaatit: P: 6699165, I: 401746, Z/m.mpy: 40–55
Kalkberget 2 1000019489, keskikoordinaatit: P: 6699439, I: 401557, Z/m.mpy 45–60
Löydöt: –
Digitaalikuvat: DG2332–DG2333
Aikaisemmat tutkimukset: Satu Koivisto 2007, inventointi

Karttaote inventoidusta alueesta



Talman osayleiskaava-alue on rajattu aniliininpunaisella. Inventoinnissa keskityttiin punaisella rasteroidulle Kalkbergetin alueelle, mutta myös muulla kaava-alueella tehtiin paikoin maastotarkastuksia.

1. Johdanto

Sipoon Talman alueelle on suunnitteilla osayleiskaavatyön aloittaminen ja Museovirasto on todennut viiranomaisneuvottelussa, että osayleiskaava-alueella sijaitsevan Kalkbergetin ympäristössä tulisi tehdä muinaisjäännösinventointi teollisuushistoriallisten kohteiden selvittämiseksi. Kalkbergetin nimi antoi viitteitä siitä, että alueelta olisi saatettu louhia kalkkia. Vanhoissa kartoissa ei alueelle ollut kuitenkaan merkitty minkäänlaista teollista toimintaa, mutta sen sijaan muissa historiallisissa lähteissä on mainintoja kalkinlouhinnasta 1700–1800-luvuilla ja näistä muutamat viittaavat Kalkbergetiin.

Maastotarkastukseen varattiin kaksi päivää ja tutkimusten kustannuksista vastasi muinaismuistolain 15 § mukaan hankkeen toteuttaja eli Sipoon kunta. Tutkimusten kokonaiskustannukset olivat noin 2200 €. Museoviraston Arkeologiset kenttäpalvelut toteutti tutkimukset ja inventoinnin tekivät tutkija Katja Vuoristo (FM) sekä inventointiapulainen Tuija Väisänen (Huk). Kenttätöitä tehtiin 27.–28.10.2011 ja inventointiin liittyvät jälkityöt valmistuivat tammikuussa 2012. Inventoinnin aikana sääolosuhteet olivat suhteelliset hyvät, mutta valokuvaamisen kannalta metsissä oli hieman pimeää maastotarkastuksen myöhäisen ajankohdan vuoksi.



Talman osayleiskaava-alueen inventoinnissa löydettiin kaksi entuudestaan tuntematonta muinaisjäännösalueita. Molemmat kohteista ovat kalkkilouhoksia ja ne sijaitsevat Kalkbergetillä aivan kaava-alueen itärajalalla, jääden osin kaava-alueen ulkopuolelle. Kalkberget 1 käsittää yhden laajan kalkkilouhoksen siihen kuuluvine rakenteineen ja Kalkberget 2 käsittää useampia louhoksia lähellä toisiaan.

DG2333:3 Kalkberget 2, kalkkivilouhoksen D pohjoisseinämää, yläosassa on kivirakennetta. SW-NE.

Inventoinnissa todetut muinaisjäännökset ja havaitut rakenteet valokuvattiin ja niiden sijaintitiedot mitattiin ylös Garmin GPSmap 60CSx-laitteella. Tiheässä metsämaastossa laitteen mittauksen vaihtelu, mutta kohteiden sijaintitiedot on pyritty ilmoittamaan noin 5 metrin tarkkuudella. Mitatut koordinaatit ovat EUREF FIN-järjestelmässä ja myös raportissa ilmoitetut koordinaatit ovat samassa koordinaattijärjestelmässä. Muinaisjäännösten kohdetiedot on viety Museoviraston ylläpitämään muinaisjäännösrekisteriin. Inventoinnin yhteydessä ei kerätty talteen löytöjä. Muinaisjäännöksistä otetut digitaalikuvat on luetteloitu Webmuskettiin numeroilla DG2332–DG2333.

Osayleiskaava-alueelta tunnettiin ennestään viisi kiinteää muinaisjäännöstä sekä kuusi irtolöytöpaikkaa, jotka Satu Koivisto on tarkastanut vuonna 2007 Sipoon esihistoriallisen ajan muinaisjäännösinventoinnin yhteydessä. Kiinteistä muinaisjäännöksistä neljä on kivikautisia asuinpaikkoja ja yksi on historiallisen ajan rajamerkki. Kohteita ei tarkastettu uudelleen vuoden 2011 inventoinnin yhteydessä, eikä niiden kohdekuvaus ole esitetty tässä raportissa. Kyseisten muinaisjäännösten ja irtolöytökohteiden tiedot käyvät ilmi Satu Koiviston raportin lisäksi myös muinaisjäännösrekisteristä. Vuonna 2007 Sipoossa tehtiin myös historiallisen ajan muinaisjäännösten inventointi (V.-P. Suhonen), mutta tuolloin ei Kalkbergetiä tarkastettu, sillä inventointi keskittyi pääasiassa historiallisen ajan kylätonttien tarkastamiseen. Inventoinnissa ei todettu Talman alueelta kylätontteja.

2. Inventoitu alue

Talman osayleiskaava-alue sijaitsee Sipoon pohjoisosassa aivan Keravan rajan tuntumassa Martinkylän luoteispuolella. Alue on paikoin savista peltomaata ja paikoin alueella on metsäisiä moreenikallioita ja pieniä kalliopaljastumia. Alueen eteläosa on maaperältään hiekkaisempaa ja siellä on laajoja vanhoja, osin jo täytettyjä hiekan- ja soranottoalueita. Kalkbergetin alueella maan kalkkipitoisuus näkyy selkeästi kasvillisuudessa, sillä kalkkilouhosten läheisyydessä kasvillisuus poikkeaa selkeästi ympäristöstään. Louhosten lähellä kasvaa runsaasti mm. sinivuokkoja sekä viinimarjapensaita.

Inventoinnissa Kalkbergetin alue käytiin tarkasti läpi, mutta lisäksi tarkastettiin myös Martinkyläntien varrella 1700–1800-lukujen tienoilla sijainneiden talojen paikat sekä kaava-alueen eteläosaa.

3. Alueen historiaa

Talman alueen asutushistoria ulottuu varhaisimmillaan jo kivikaudelle, mutta varhaismetallikautisia tai rautakautisia muinaisjäännöksiä ei alueelta tunneta. Alue on ollut pitkään myös historiallisella ajalla asuttamaton. Lähimmät keskiaikaiset kylät ovat olleet Martinkylä ja Paippinen, joista on ensimmäiset kirjalliset maininnat vuodelta 1442.¹ Talman alueella sijaitsee nykyisin Byända, joka on tunnettu tilanimenä jo 1543. Kyseinen tila on kuitenkin sijainnut Martinkylän kylätontilla noin 3,7 km nykyiseltä paikaltaan kaakkoon.

Kuninkaan kartastoon Suomesta 1776–1805 on Talman alueelle merkitty kolme taloa. Nämä ovat sijainneet aivan Talman osayleiskaavan itärajan kohdalla Martinkyläntien molemmin puolin. Kartastoon on myös merkitty Kalkbergetin poikki kulkeva polku.²

Kalkbergetillä on alkanut kalkinlouhinta viimeistään 1800-luvun alussa, jolloin Fredrik Teckenberg ilmoitti löytäneensä Byändan ratsutilan mailta aikaisemmin tuntemattoman kalkkivuoren ja anoi lupaa saada perustaa paikalle louhoksen. Louhoksen toiminnan ilmoitetaan olleen kuitenkin melko kannattamatonta ja viimeistään 1817 Teckenberg aloitti kalkinlouhinnan muualla. On mahdollista, että Teckenberg louhi kalkkia jo 1700-luvun lopulla Kalkbergetin seuduilla, sillä hänen mainitaan saaneen louhintaluvan nk. Berghällin vuorelta Kalkbergsniityn luota. Jo tätä ennen martinkyläläiset olivat louhineet paikalta kalkkia kotitarpeiksi.³ Nykykartoista ei käy enää ilmi, missä kyseiset paikat ovat sijainneet, mutta niityn nimi viittaa Kalkbergettiin.

4. Yhteenveto

Talman osayleiskaava-alue inventoitiin syksyllä 2011, koska alueella mahdollisesti sijaitsevia historialliseen aikaan ajoittuvia kiinteitä muinaisjäännöksiä ei ole inventoitu aikaisemmin. Sen sijaan alueen esihistorialliset muinaisjäännökset on tarkastettu vuonna 2007, minkä vuoksi ne rajattiin inventoinnin ulkopuolelle. Osayleiskaava-alueen paikannimistön ja historiallisten lähteiden perusteella oli mahdollista, että alueen itäosassa olisi ainakin kalkinlouhintaan liittyviä muinaisjäännöksiä. Inventoinnissa keskityttiinkin kyseiseen alueeseen, mutta sen lisäksi käytiin läpi myös muita alueita.

Inventoinnissa todettiin kaksi entuudestaan tuntematonta muinaisjäännöstä. Nämä sijaitsevat osayleiskaava-alueen itärajalta ja ne jatkuvat osin kaavarajan ulkopuolelle. Molemmat muinaisjäännökset liittyvät kalkinlouhintaan. Näistä toinen käsittää yhden ison kivilouhoksen sekä muutamia rakenteita louhoksen vieres-

¹ Rantanen & Kuvaja 1994, 76.

² Kuninkaan kartasto Suomesta 1776–1805, 70.

³ Rantanen & Kuvaja 1994, 46–47.

sä ja raaka-ainekasoja. Toinen louhosalue sisältää viisi erikokoista louhosta sekä useita raaka-ainekasoja. Lisäksi siihen kuuluu muutamia kivirakenteita. Muinaisjäännökset muodostavat yhdessä vaikuttavan muinaisjäännösalueen ja myös alueen kasvillisuus poikkeaa huomattavasti ympäristöstään. Muinaisjäännösten säilyminen tulisi turvata jatkossakin ja tämän vuoksi muinaisjäännöksiä ehdotetaan rauhoitusluokkaan 1, mikä tarkoittaa sitä, että kyseessä on valtakunnallisesti tai alueellisesti merkittävä muinaisjäännös, jonka säilyminen on turvattava kaikissa olosuhteissa.



DG2332:3 Kalkkikivilouhos Kalkberget 1 on merkitty myös peruskartassa rauhoitetuksi. Louhoksen NE-seinämää ja luola. SW-NE.

5. Luettelo inventoiduista muinaisjäännöskohteista

Kunta	Mj.nimi	Mj.numero	Tyyppi	Ajoitus	P	I	Z m mpy	Karttalehti
Sipoo	Kalkberget 1	1000019488	Raaka-aineen hankintapaikat, louhokset	Historiallinen aika	6699165	401746	40–55	204309
Sipoo	Kalkberget 2	1000019489	Raaka-aineen hankintapaikat, louhokset	Historiallinen aika	6699439	401557	45–46	204309

6. Kohdekuvaukset

Kalkberget 1 1000019488

Laji: kiinteä muinaisjäänös

Muinaisj.tyyppi: raaka-aineen hankintapaikat

Tyyppin tarkenne: louhokset

Rauhoitusluokka: ehdotetaan luokkaa 1, koska muinaisjäänösalue muodostaa Kalkberget 2:n kanssa merkittävän kalkkikivilouhosalueen. Kalkberget 1 on merkitty myös peruskarttaan rauhoitusmerkillä.

Lukumäärä: 1

Ajoitus: historiallinen

Koordinaatit: P: 6699165, I: 401746, Z/m.mpy: 40–55

Koord.selite: Louhoksen keskikoordinaatit, gps

Peruskartta: 204309

Kiinteistötiedot: 753-421-1-74, 753-421-9-22 ja 753-421-12-4

Aikaisemmat tutkimukset: -

Lähteet: Rantanen, Arja & Kuvaja, Crister 1994. Sipoon pitäjän historia, vuoteen 1868. II osa. Jyväskylä.

Vuoden 2011 inventointi

Tarkastuspäivä: 27.–28.10.2011

Kuvat: DG2332:1–7

Kohdekuvaus: Kalkinlouhinta on alkanut Kalkbergetillä viimeistään 1800-luvun alussa, jolloin Fredrik Teckenberg alkoi louhia Byändan ratsutilan mailta kalkkia. On mahdollista, että kalkinlouhintaa on tehty paikalla jo 1700-luvun lopulla, kun Teckenberg aloitti louhostoiminnan Martinkylässä. Myös martinkyläläiset ovat saattaneet louhia Kalkbergetin alueelta kalkkia 1700-luvulla. Kalkbergetin louhostoiminta on kesäntänyt 1800-luvun alkupuolella vain muutaman vuosikymmenen. Kalkbergetin alueella on useita erikokoisia louhoksia ja ne muodostavat alueellisesti kaksi erillistä kokonaisuutta Kalkberget 1:n ja Kalkberget 2:n. Yhdessä louhosalueet muodostavat merkittävän kalkkikivilouhosalueen, minkä vuoksi niille ehdotetaan rauhoitusluokkaa 1, joka tarkoittaa valtakunnallisesti tai alueellisesti merkittävä muinaisjäänöstä, jonka säilyminen on turvattava kaikissa olosuhteissa.

Kalkberget 1 sijaitsee Byändan itäpuolella kohoavan kallion länsireunassa tiheässä metsässä ja louhos ympäristöineen on rauhoitettu. Louhosalueen luoteispuolella on tehty metsähakkuuta. Muinaisjäänösalue sijaitsee aivan osayleiskaava-alueen itärajan tuntumassa, jääden pääosin sen ulkopuolelle. Muinaisjäänös on rajattu maastossa näkyvien rakenteiden ja tehtyjen havaintojen perusteella.



DG2332:2 Kalkberget 1:n louhoksen NE-seinämää. NW-SE.

Varsinainen louhos on syvä ja kooltaan se on noin 28 x 57 metriä. Louhoksen keskellä on lammikko ja sen itäseinämä on korkea ja hyvin jyrkkä, mutta länsireuna on loivempi. Kaivoksen luoteispuolella on noin 30 m pitkä kaakko-luodesuuntainen, ramppimainen ja osittain tasattu kiveys, joka on lähes kokonaan sammaloitunut. Kiveyksen päällä on tiheä puusto ja

Kuva Katia Vuoristo

viinimarjapensaita. Kyseessä voisi olla kesken jäänyt tienpohja. Kiveyksen koillispuolella on samansuuntainen noin 1,5 m leveä ja 28 m pitkä ojamainen kulkuväylä, joka jatkuu melkein louhoksen reunalle saakka. Ojan ja kivirampin välissä on säilynyt pienen mahdollisen rakennuksen kivijalkaa tai jotain muuta rakennetta. Paikalla on kaksi noin 4 metriä pitkää samansuuntaista ladottua kiviriviä. Niiden välissä on romahtaneita kiviä ja pieni kivirivin pätkä.



Kuva Katja Vuoristo

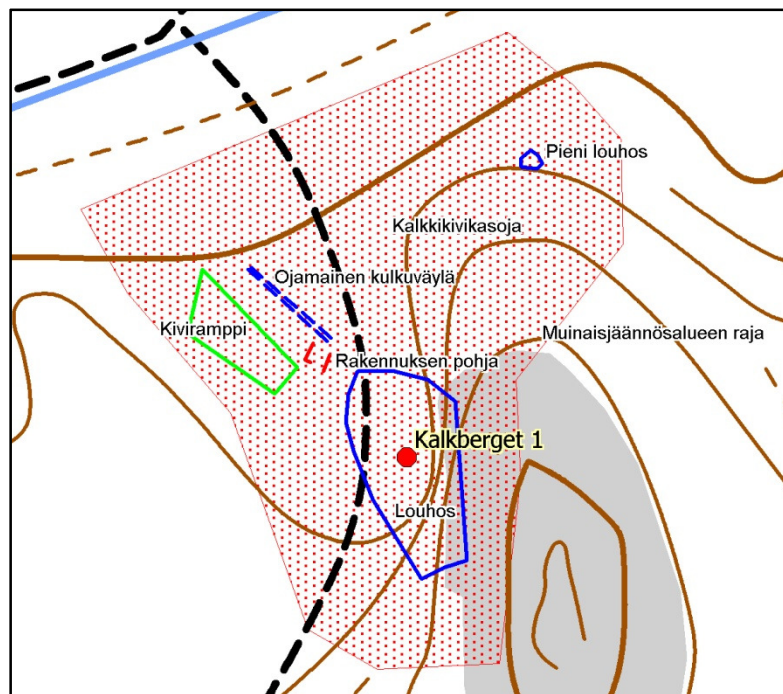
DG2332:5 Kalkkikivilouhokseen liittyvä kivirakenne. NW-SE.



Kuva Katja Vuoristo

DG2332:7 Osin vallien reunustama kulkuväylä kalkkikivilouhoksesta. W-E.

Varsinaisesta kivilouhoksesta noin 66 m pohjoiskoilliseen on pieni kallio, josta on louhittu myös joitakin kiviä ja sen vieressä on kivikasa. Louhosten välisellä alueella on myös useita muita kalkkikivikasoja.



Luonnos Kalkberget 1:n rakenteista, pohjana käytetty peruskarttaa. Mk 1:2000.

Kalkberget 2 1000019489

Laji: kiinteä muinaisjäänös

Muinaisj.tyyppi: raaka-aineen hankintapaikat

Tyyppin tarkenne: louhokset

Rauhoitusluokka: ehdotetaan luokkaa 1, koska muinaisjäänösalue muodostaa Kalkberget 2:n kanssa merkittävän kalkkikivilouhosalueen. Kalkberget 1 on merkitty myös peruskarttaan rauhoitusmerkillä.

Lukumäärä: 5

Ajoitus: historiallinen

Koordinaatit: P: 6699439, I: 401557, Z/m.mpy 45–60

Koord.selite: Muinaisjäänösalueen keskikoordinaatit, gps

Peruskartta: 204309

Kiinteistötiedot: 753-421-8-180, 753-421-12-4 ja 753-421-12-18

Aikaisemmat tutkimukset: -

Lähteet: Rantanen, Arja & Kuvaja, Crister 1994. Sipoon pitäjän historia, vuoteen 1868. II osa. Jyväskylä.

Vuoden 2011 inventointi

Tarkastuspäivä: 27.–28.10.2011

Kuvat: DG2333:1–13

Kohdekuvaus: Kalkinlouhinta on alkanut Kalkbergetillä viimeistään 1800-luvun alussa, jolloin Fredrik Teckenberg alkoi louhia Byändan ratsutilan mailta kalkkia. On mahdollista, että kalkinlouhintaa on tehty paikalla jo 1700-luvun lopulla, kun Teckenberg aloitti louhostoiminnan Martinkylässä. Myös martinkyläläiset ovat saattaneet louhia Kalkbergetin alueelta kalkkia 1700-luvulla. Kalkbergetin louhostoiminta on kesäntänyt 1800-luvun alkupuolella vain muutaman vuosikymmenen. Kalkbergetin alueella on useita erikokoisia louhoksia ja ne muodostavat alueellisesti kaksi erillistä kokonaisuutta Kalkberget 1:n ja Kalkberget 2:n. Yhdessä louhosalueet muodostavat merkittävän kalkkikivilouhosalueen, minkä vuoksi niille ehdotetaan rauhoitusluokkaa 1, joka tarkoittaa valtakunnallisesti tai alueellisesti merkittävä muinaisjäänöstä, jonka säilyminen on turvattava kaikissa olosuhteissa.

Kalkberget 2 sijaitsee Tallbacka-nimisen tilan koillispuolella kohoavalla metsäisellä ja kallioisella mäellä. Paikalle johtaa muutamia polkuja. Kohteeseen kuuluu viisi erikokoista louhosta (A–E), joista suurimman pituus on noin 80 m ja pienimmän noin 2 m. Lisäksi muinaisjäänös sisältää useampia kallioista lohkoja kalkkikivikasvoja ja mahdollisen rakennuksen jäännöksen. Louhosten läheisyydessä kasvaa runsaasti sini-vuokkoja ja viinimarjapensaita. Muinaisjäänösalue sijaitsee aivan osayleiskaava-alueen itärajan tuntumassa, jäädän osittain sen ulkopuolelle. Muinaisjäänös on rajattu maastossa näkyvien rakenteiden ja tehtyjen havaintojen perusteella.

Louhos A (P: 6699486, I: 401579) on kapea ja rotkomainen louhos metsäteiden risteyksen koillispuolella ja louhoksen B eteläpuolella. Louhoksen reunat ja pohja ovat sammalen peitossa ja sen reunoilla kasvaa kuusaa ja viinimarjapensaita. Louhos on kooltaan noin 8 x 17 metriä.

Louhos B (P: 6699506, I: 401584) sijaitsee metsässä louhoksen A pohjoispuolella. Louhos on soikeahko ja se on täyttynyt osittain vedellä. Kaivoksen ympärillä on useita kalkkikivikasvoja ja sen lähistöllä kasvaa kuusaa ja viinimarjapensaita. Louhos on kooltaan noin 18 x 34 metriä. Kaivoksen kaakkoisnurkassa on kapea ojamainen väylä, jonka pituus on noin 40 metriä. Louhoksen kaakkoispuolella on laajempi kivikasa, jonka koillis-

päädystä on kivistä ladottu seinämä ja kellarimainen pieni kuoppa. Sen vieressä on myös toinen kivikkoon tehty kuoppa. Kyseessä voisivat olla jonkinlaiset säilytyskuopat.



DG2333:1 Kalkkikivilouhos B. E-W.



DG2333:2 Pieni, luolamainen kalkkikivilouhos C. SE-NW.

Louhos C (P: 6699482, I: 401607) on pienikokoinen, noin 2 x 2 m, matala louhos, joka on täyttynyt vedellä. Sen luoteisreunassa on pieni luolamainen syvennys. Louhos sijaitsee louhoksen B kaakkoispuolella olevan laajan kivikasan vieressä.

Louhos D (P: 6699438, I: 401654) sijaitsee noin 65 m louhoksista A-C kaakkoon. Louhos on kooltaan noin 11–14 x 40 metriä ja lähes itä-länsisuuntainen. Kaivannon pohjoisreuna on paikoin hieman luiskamainen, mutta eteläseinämä on jyrkkäseinäinen ja sitä on korotettu samalle tasolle pohjoisreunan kanssa latoamalla kiviä useampaan kerrokseen. Louhoksen pohjalle on noussut ruosteenruskeaksi värjäätynyt vesi. Louhoksen ympärillä on kalkkikivikasoja ja sen eteläpuolella on laaja kivikasa, johon on tehty pieniä kuoppia, jotka voisivat olla säilytyskuoppia. Lisäksi louhoksen D länsipuolella on noin 2 x 2,5 metrin kokoinen matalien vallien ympäröimä soikeahko maakuoppa, joka on sammalen peittämä. Sen vallien päällä kasvaa muutama puu.



DG2333:4 Kalkkikivilouhos D:n pohjoisreunaa. S-N.



DG2333:5 Louhoksen D kivistä rakennettua eteläseinämää. N-S.

Louhos E (P: 6699418, I: 401490) sijaitsee louhoksista A-C noin 70 m lounaaseen ja louhoksesta D noin 110 m länsilounaaseen kahden metsäpolun välissä. Louhos E on lähes itä-länsisuuntainen kapea ja rotkomainen ja sen keskivaiheille on jätetty louhoksen pohjois-eteläsuunnassa kulkeva kapea kalliosilta. Kaivos on kooltaan noin 25 x 80 metriä. Louhoksen pohja on pääosin täytetty vedellä ja sen reunoja on tuettu paikoin kivillä. Kaivannon länsipäästä lähtee kapea rotko, joka kääntyy pohjoiseen ja muuttuu lopulta matalaksi ojaksi. Käytävän kokonaispituus on noin 40 metriä. Kyseessä on todennäköisesti kulkureitti. Louhoksen länsiosan eteläpuolella on pohjois-eteläsuuntainen, noin 50 m pitkä, useammista kalkkikivikasoista koostuva kivirivi, joka levenee eteläpäättyyn. Kiveys on sammaloitunut ja sen päällä kasvaa kuusia ja viinimarjapensaita. Kivirivin pohjoispään länsipuolella on metsätien osin rikkoma mahdollinen rakennuksen jäännös. Paikalla on sammaloitunut suorakulmainen kivirivi. Sen vieressä oli metsäkoneen irrottama tiilistä muurattu rakenteenosa.



Kuva Katja Vuoristo

DG2333:9 ja DG2333:7 Kalkkivilouhos E. SW-NE/W-E.



Kuva Katja Vuoristo

DG2333:12 Louhoksen E keskivaiheille louhittu tunneli ja kalliosilta. E-W.



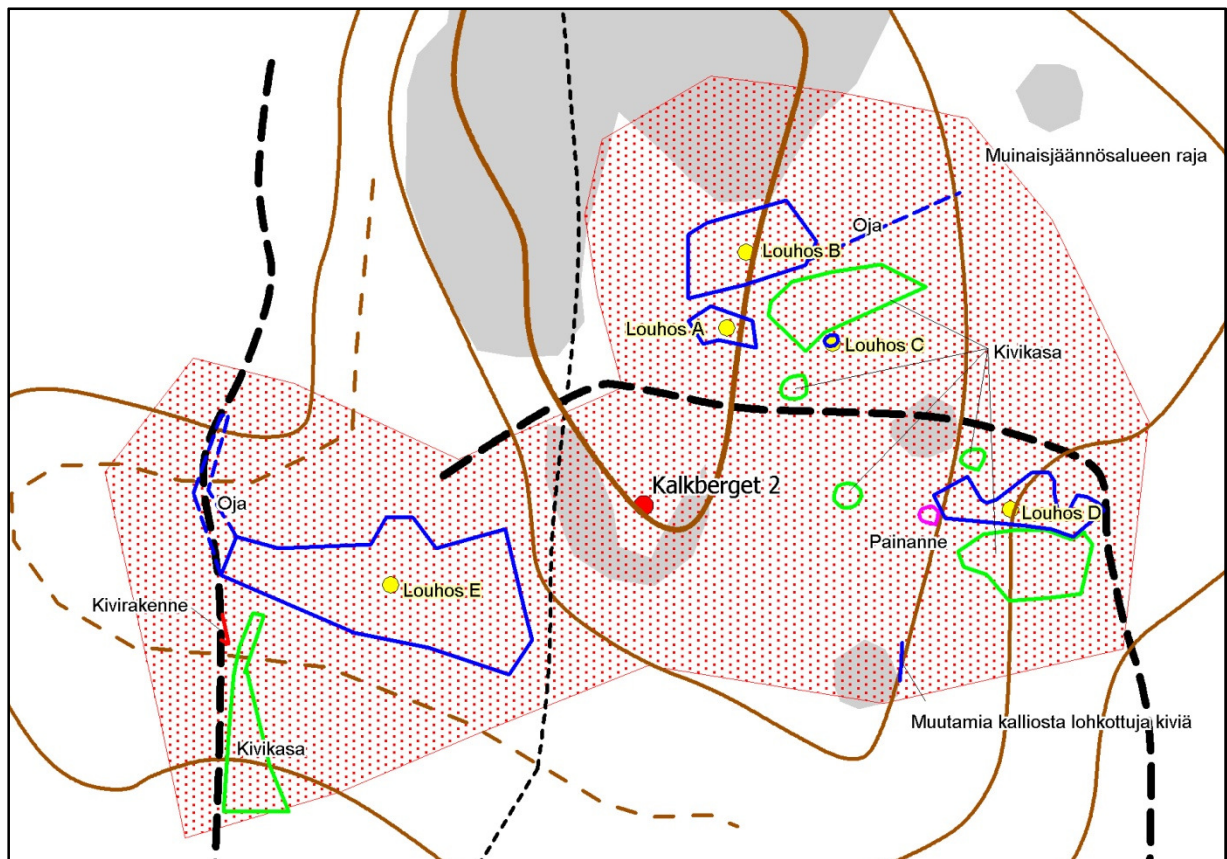
Kuva Katja Vuoristo

DG2333:11 Louhoksen E eteläseinän tukikiveystä. N-S.



Kuva: Kotia Vuoristo

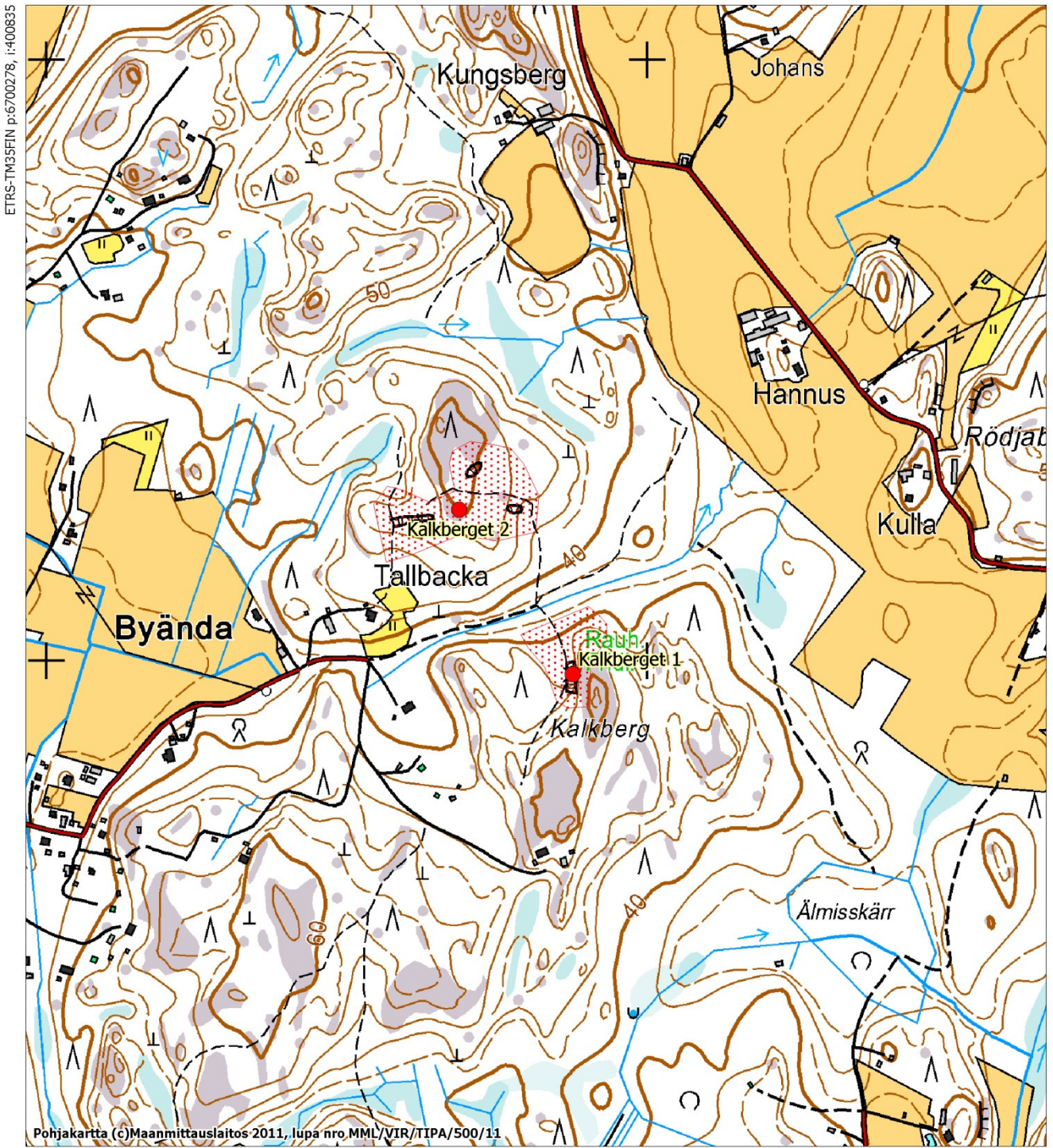
DG2333:13 Tuija Väisänen louhoksen E länsipäädyn rotkomaisella polulla. NW-SE.



Luonnos Kalkberget 2:n rakenteista, pohjana käytetty peruskarttaa. Louhosten A–E keskikoordinaatit on esitetty oheisessa taulukossa. Mk 1:2000.

Louhos	P-koordinaatti	I-koordinaatti
A	6699486	401579
B	6699506	401584
C	6699482	401607
D	6699438	401654
E	6699418	401490

Kalkberget 1 (1000019488) ja Kalkberget 2 (1000019489), muinaisjään- nösaluerajukset peruskartalla



MK 1:10000

ETRS-TM35FIN p:6698379, i:402536

Lähteet

Kuninkaan kartasto Suomesta 1776–1805. Suomalaisen Kirjallisuuden Seuran Toimituksia 505. Toim. Timo Alanen & Saulo Kepsu. Helsinki.

Rantanen, Arja & Kuvaja, Crister 1994. Sipoon pitäjän historia, vuoteen 1868. II osa. Jyväskylä.

Kuvaluettelo

Kuvan numero	Kohde	Aihe	Kuvaaja	Kuvatyyppi	Mitat
DG2332:1	Sipoo, Kalkberget 1	Kalkkikivilouhos Kalkberget 1, NW-SE.	Katja Vuoristo	digitaalikuva	4000 x 3000 pixel
DG2332:2	Sipoo, Kalkberget 1	Kalkkikivilouhos Kalkberget 1. Louhoksen NE-seinämän luola, NW-SE.	Katja Vuoristo	digitaalikuva	4000 x 3000 pixel
DG2332:3	Sipoo, Kalkberget 1	Kalkkikivilouhos Kalkberget 1. Louhoksen NE-seinämä ja luola, SW-NE.	Katja Vuoristo	digitaalikuva	3000 x 4000 pixel
DG2332:4	Sipoo, Kalkberget 1	Kalkkikivilouhokseen liittyvä kivirakenne, NE-SW.	Katja Vuoristo	digitaalikuva	4000 x 3000 pixel
DG2332:5	Sipoo, Kalkberget 1	Kalkkikivilouhokseen liittyvä kivirakenne, NW-SE.	Katja Vuoristo	digitaalikuva	4000 x 3000 pixel
DG2332:6	Sipoo, Kalkberget 1	Kalkkikivilouhokseen liittyvä kivirakenne, lähikuva SE-seinämästä, NW-SE.	Katja Vuoristo	digitaalikuva	4000 x 3000 pixel
DG2332:7	Sipoo, Kalkberget 1	Osin vallien reunustama kulkuväylä kalkkikivilouhokselta, W-E.	Katja Vuoristo	digitaalikuva	4000 x 3000 pixel
DG2333:1	Sipoo, Kalkberget 2	Kalkkikivilouhos Kalkberget 2 B, E-W.	Katja Vuoristo	digitaalikuva	4000 x 3000 pixel
DG2333:2	Sipoo, Kalkberget 2	Pieni, luolamainen kalkkikivilouhos Kalkberget 2 C. SE-NW.	Katja Vuoristo	digitaalikuva	4000 x 3000 pixel
DG2333:3	Sipoo, Kalkberget 2	Kalkkikivilouhos Kalkberget 2 D pohjoisseinämä, yläosaa rakennettu kivistä. SW-NE.	Katja Vuoristo	digitaalikuva	4000 x 3000 pixel
DG2333:4	Sipoo, Kalkberget 2	Kalkkikivilouhos Kalkberget 2 D pohjoisseinämä, S-N.	Katja Vuoristo	digitaalikuva	3000 x 4000 pixel
DG2333:5	Sipoo, Kalkberget 2	Kalkkikivilouhos Kalkberget 2 D, kivistä rakennettua eteläseinämää. N-S.	Katja Vuoristo	digitaalikuva	4000 x 3000 pixel
DG2333:6	Sipoo, Kalkberget 2	Kalkkikivilouhos Kalkberget 2 D, kivistä rakennettua eteläseinämää. NW-SE.	Katja Vuoristo	digitaalikuva	3000 x 4000 pixel
DG2333:7	Sipoo, Kalkberget 2	Kalkkikivilouhos Kalkberget 2 E, W-E.	Katja Vuoristo	digitaalikuva	3000 x 4000 pixel
DG2333:8	Sipoo, Kalkberget 2	Kalkkikivilouhos Kalkberget 2 E seinämää, NW-SE.	Katja Vuoristo	digitaalikuva	4000 x 3000 pixel
DG2333:9	Sipoo, Kalkberget 2	Kalkkikivilouhos Kalkberget 2 E pohjoisseinämää, SW-NE.	Katja Vuoristo	digitaalikuva	4000 x 3000 pixel
DG2333:10	Sipoo, Kalkberget 2	Kalkkikivilouhos Kalkberget 2 E eteläseinän tukiveystä, N-S.	Katja Vuoristo	digitaalikuva	3000 x 4000 pixel
DG2333:11	Sipoo, Kalkberget 2	Kalkkikivilouhos Kalkberget 2 E eteläseinän tukiveystä lähikuvassa, N-S.	Katja Vuoristo	digitaalikuva	3000 x 4000 pixel
DG2333:12	Sipoo, Kalkberget 2	Kalkkikivilouhos Kalkberget 2 E itäpäättyyn louhittu tunneli, E-W.	Katja Vuoristo	digitaalikuva	4000 x 3000 pixel
DG2333:13	Sipoo, Kalkberget 2	Kalkkikivilouhos Kalkberget 2 E länsipäädyn rotkomainen polku, NW-SE.	Katja Vuoristo	digitaalikuva	3000 x 4000 pixel