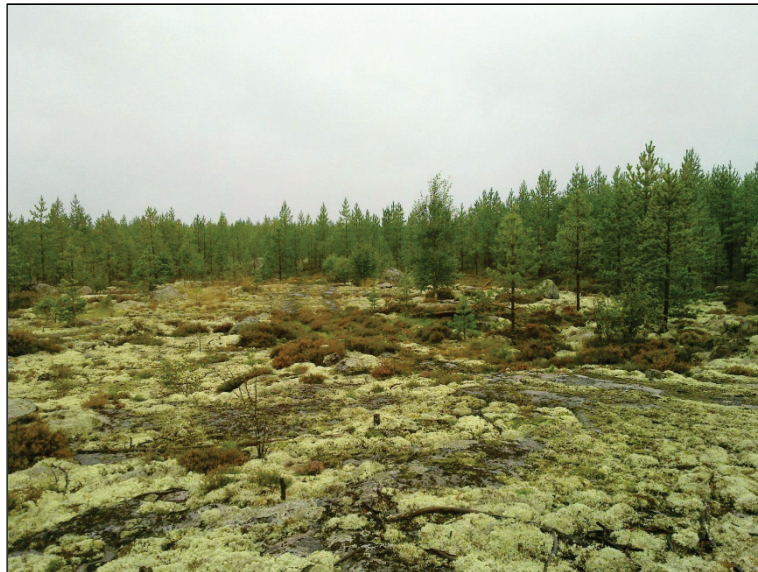


# Kalajoki Tohkojan tuulipuistohanke- alueen muinaisjäännösinventointi 2011.



**Timo Jussila  
Hannu Poutiainen**



**Kustantaja: Pöyry Finland Oy**

Sisältö:

|                                     |          |
|-------------------------------------|----------|
| <b>Perustiedot</b> .....            | <b>2</b> |
| <b>Inventointi</b> .....            | <b>3</b> |
| <b>Yleiskartat</b> .....            | <b>5</b> |
| <b>Muinaisjäännökset</b> .....      | <b>6</b> |
| KALAJOKI 44 MERIKALLIO .....        | 6        |
| KALAJOKI 49 UUDENHAUDANKANGAS ..... | 6        |
| KALAJOKI 90 KIVIRÄME .....          | 8        |
| KALAJOKI 91 TAKUSTANKANGAS .....    | 10       |
| KALAJOKI 92 MERIKALLIO .....        | 12       |
| KALAJOKI 93 ISORÄME .....           | 13       |

---

**Kansikuva:** Soidinkallion maastoa voimalapaikan 4 tuntumassa.

---

**Perustiedot**

- Alue:** Suunnitellun tuulipuiston alue Kalajoen keskustan koillispuolella sekä voimajohtolinja tuulipuistosta Jylkkään (tuulipuistosta kaakkoon).
- Tarkoitus:** Tarkistaa riittävässä määrin alueen maastot ja etsiä niiltä uusia muinaisjäännöksiä. Pääpaino voimalapaikoilla, uusilla tie- ja johtolinjoilla sekä niiden välittömässä läheisyydessä.
- Työaika:** Kenttätöaika: maastotyö 7.-9. ja 12.8. 2011
- Kustantaja:** Pöyry Finland Oy
- Tekijät:** Mikroliitti Oy, Maastotyö Timo Jussila, Hannu Poutiainen ja Janne Kinnunen. Raportti ja valmistelu T. Jussila.
- Tulokset:** Tuulipuiston alueelta ei ennestään tunnettu muinaisjäännöksiä. Alueella sijaitsee yksi, lähinnä tarinapaikaksi luokiteltavissa oleva ja karkeasti paikannettu kohde. Alueelta löytyi yksi ennestään tuntematon tervahauta ja sen yhteydestä mahd. tervapirtin jäänteet sekä tarkastettiin kaksi maastokartalle merkittyä tervahautaa. Voimajohtolinjan tuntumassa tarkastettiin kartoille merkitty tervahauta sekä havaittiin sen lähellä tervaränni.



Tuulipuiston alue rajattu vihreällä, voimajohtolinjaus sinipunaisella.

## Inventointi

Alueelle on suunniteltu 30 voimalan tuulipuisto jonka yhteyteen rakennetaan myös kaksi sähköasemaa sekä huoltoteitä sekä johtokaivantoja (teiden yhteyteen). Hankkeen suunnittelija, Pöyry Finland Oy tilasi hankealueen muinaisjäännösinventoinnin Mikroliitti Oy:ltä. Tuulipuiston alueen lisäksi inventoitiin tuulipuistosta Jylkän sähköasemalle (n. 10 km mittainen linjaus) suunniteltu voimajohtolinja, jossa Jylkän päässä kaksi linjausvaihtoehtoa. Inventoinnin maastotyö tehtiin elokuun alkupuoliskolla kolmen inventoijan voimin.

Tuulipuiston alue sijoittuu 10-45 m korkeustasojen välille. Alue on metsää kasvavaa korpisuota sekä laakeaa kallioaluetta, joiden välillä kivikoista moreenimaastoa. Topografia on loivapiirteinen. Laajempia hiekkakankaita alueella ei ole. Pienempiä hiekkamaaperäisiä alueita havaittiin Merikallion etelä-kaakkoispuolella (27-30 m mpy. tasolla) sekä Kivirämeen kaakkoispuolella (27-30 m mpy. tasolla). Alueen luoteisosassa on muinaisia dyynejä (10-15 m tasoilla). Karkeasti alueen korkeussijainti sijoittuu Itämeren rantavaiheisiin rautakauden lopusta (n. 1000 eKr. / 10 m mpy.) kivikauden ja pronssikauden taitteeseen (n. 2000 eKr, 45 m). Yli 40 m korkeita maastoja on alueella vain pienialaisina matalina huippuina. Käytännössä alueelta voi siis löytää vain varhaista pronssikautta nuorempia esihistoriallisia muinaisjäännöksiä. Pyyntikulttuurin asuinpaikoille soveliaista ”hyvää” asuinpaikkamaastoa alueella on vain vähän - pari em. suppeaa hiekkamaaperäaluetta. Periaatteessa alueella voisi sijaita pronssikautisia ja varhaisrautakautisia rökkiötä muinaisilla rantakallioilla (yli 15 m korkeustasoilla). Seutukunnalla rökkiötä alkaa esiintymään 25 m korkeustasolta alkaen ylöspäin, joskin joitain yksittäisiä sijaitsee hieman alemmillakin tasoilla. Varhaisen maanviljelykulttuurin (pronssi-rautakausi) kiinteälle asutukselle alue on sopimatonta. Suppeita, tilapäisiä pyyntileirejä voi olla periaatteessa lähes missä tahansa muinaisilla rantatasoilla, mutta niiden havaitseminen on vaikeaa, usein onnellisen sattuman kauppaa.

Maastotyössä tarkastettiin kaikki voimala- ja sähköasemapaikat sekä niiden lähiympäristöt – muualla kuin tasaisilla korpisoilla. Suuremman suoalueen keskellä sijaitsevat muutamat voimalapaikat tarkastettiin lähinnä vain täyhystämällä etäisyydeltä josta paikan saattoi erottaa (voimalat 14, 21, 22, sa2) Suunnitellut tielinjat tarkastettiin samoin kuin voimalapaikat. Voimalapaikojen lisäksi tarkasteltiin aluetta yleisesti. Kaikki kallioalueet tarkastettiin - ei joka neliöltään, mutta kulkemalla mutkittelevaa (maaston mukaan valittuja) reittejä niillä. Näkyväisyys kallioilla oli yleensä hyvä ja siten havainnointi melko kattavaa. Alueita joille voimalapaikkoja ei ole inventointihetken suunnitelmien mukaan tulossa tarkastettiin myös: alueen koillisosassa Soidinkallioiden ja Pöytäkallioiden alue. Merikallion alue tuulipuiston keskivaiheilla tarkastettiin lähes kattavasti, samoin sen etelä-kaakkoispuoleinen hiekkamaaperäalue.

Voimajohtolinja kulkee suurimman osan matkastaan suolla. Hieman kauempana tuulipuistosta linja kulkee yli 40-50 m korkeustasoilla (pääosin 40-45 m) ja niillä alueilla tarkastettiin kalliosaarekkeet sekä alue mt. 786:n Karsikon (pelto suossa) välillä. Jylkän päässä, laajan suoalueen itäpuolella linja tarkastettiin kattavasti sähköasemalle asti.

Missään ei havaittu mitään merkkejä esihistoriasta. Alueella tarkastettiin muutama maastokartoille merkitty tervahauta sekä havaittiin yksi ennestään havaitsematon tervahauta, jonka vierellä mahd. tervapirtin jäänteet. Lisäksi voimajohtolinjan tuntumassa havaittiin tervaränni. Tuulipuiston alue tarkastettiin arkeologiselta kannalta vähänkin potentiaalisilta osiltaan kattavasti eikä mahdollinen voimalapaikkojen siirto mielestäni aiheuta lisätarkastusta.

6.9.2011

Timo Jussila



Merikallion maastoa, voimalapaikan 11 tuntumassa.

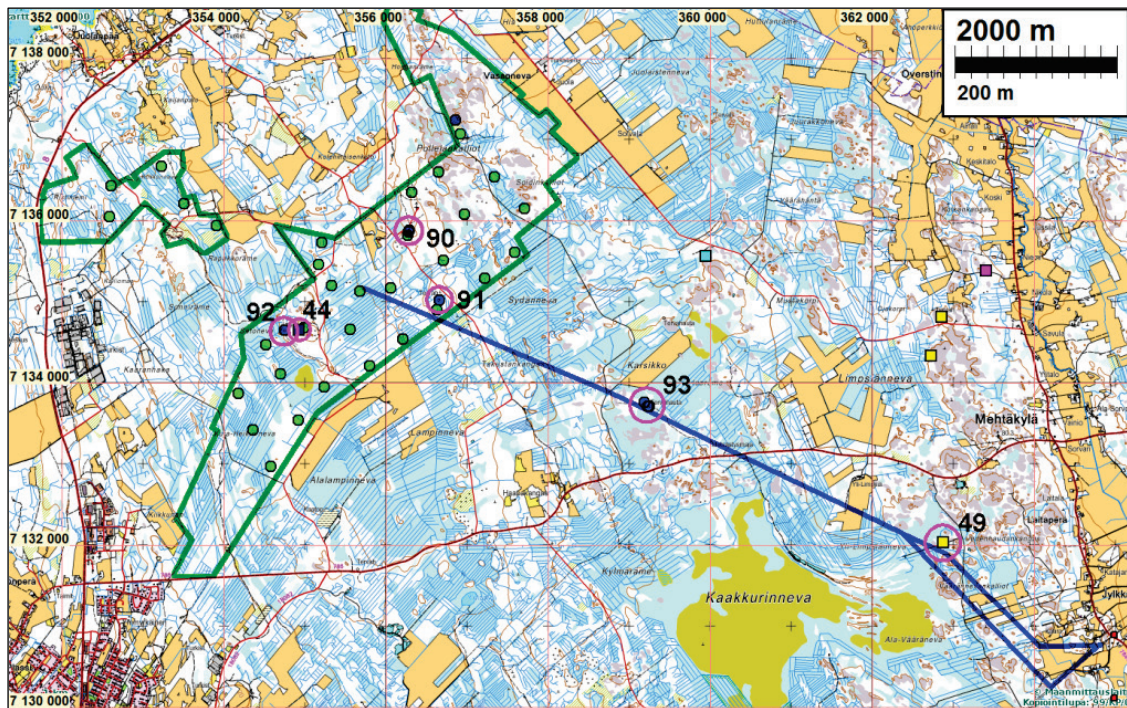


Uuden ja vanhan voimajohtolinjan yhtymäkohta. Kaukana taustalla Jylkän sähköasema

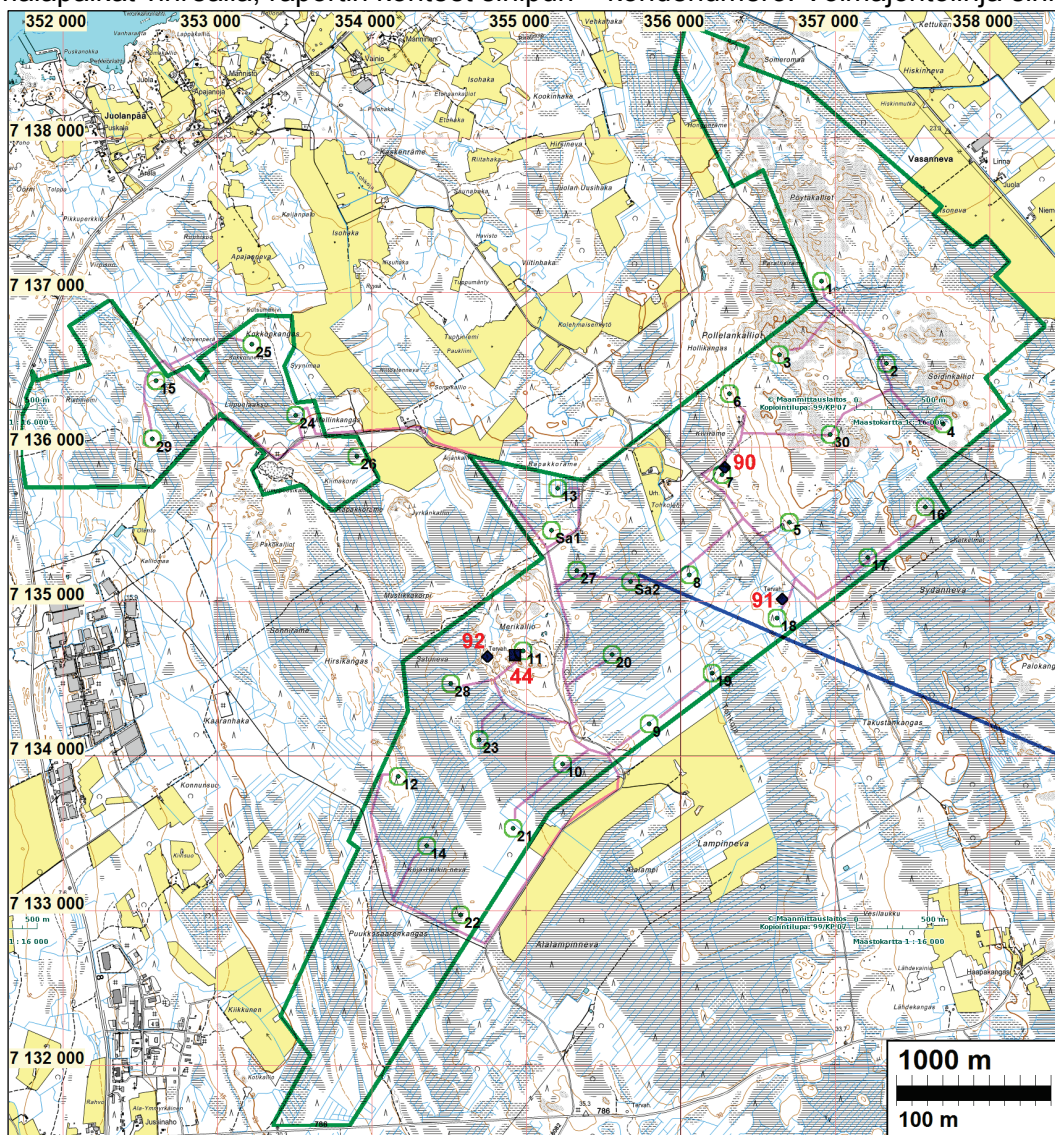


Voimajohtolinjan paikkaa kalliosaarekkeessa Kaakkurinnevan koillispuolella.

## Yleiskartat



Voimalapaikat vihreällä, raportin kohteet sinipun + kohdenumero. Voimajohtolinja sinisellä



**Muinaisjäännökset****KALAJOKI 44 MERIKALLIO**

Mjtunnus: 208500016

Rauh.lk: 0 (ei ole suojelukohde)

Ajoitus: historiallinen

Laji: kulkuväylät: kiinnitysrenkaat

Koordin: N: 7134 654 E: 354 930  
P: 7137 642 I: 3355 043osoittavat alueen sijainnin  
tarkka paikka tuntematon

Sijainti: Paikka sijaitsee Kalajoen kirkosta 6,62 km koilliseen.

Huomiot: *Muinaisjäännösrekisteri:* Merikallio on ojitettujen soiden keskellä sijaitseva suurehko kallio-moreeni-hiekka -muodostuma, noin 4 kilometriä nykyisestä rannasta Vasankarin ja Metsäkylän välillä. Kallio on jyrkkä meren laidalta. Kertojan isä oli nähnyt halkaisijaltaan 10 cm ruostuneen rautarenkaan kalliossa, mutta rengasta ei enää myöhemmin löytynyt. Muodostuman länsilaidalla on myös tervahauta (merkintä peruskartassa).

Jussila & al 2011: Laaja kallioalue. Kalliot suureksi osaksi jäkälän peitossa. Mahdollisen rautarenkaan löytämiseen ei ole reaalisia mahdollisuuksia - vain sattumalta löydettävissä. Mitään tarkoitusta mahdolliselle kallioon kiinnitettylle rautarenkaalle tällä alueella on vaikea keksiä.

**KALAJOKI 49 UUDENHAUDANKANGAS**

Mjtunnus: 1000000911

Rauh.lk: 2

Ajoitus: ajoittamaton

Laji: kivirakenteet: latomukset

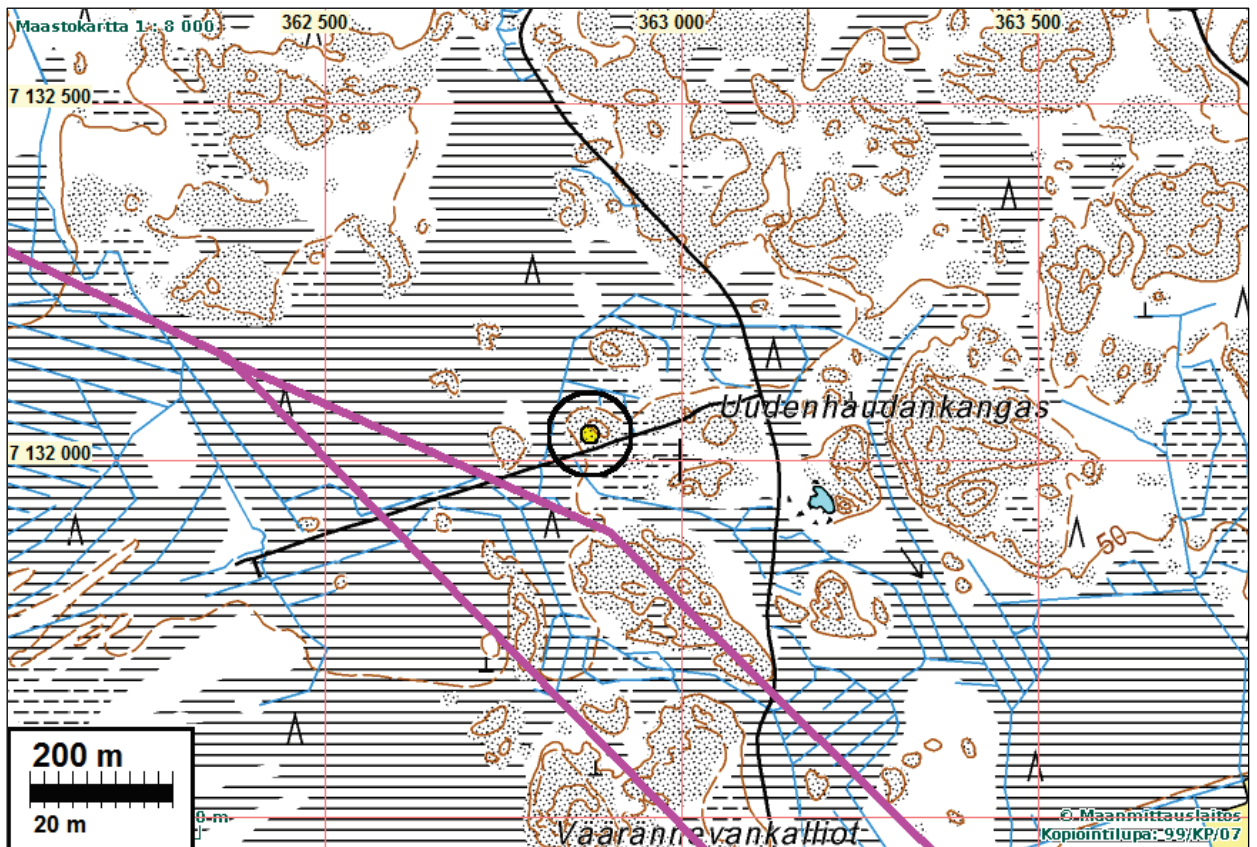
Koordin: N: 7132 034 E: 362 873 Z: 47,5  
X: 7131 983 Y: 2508 252  
P: 7135 021 I: 3362 989

Tutkijat: Taisto Karjalainen 2003 inventointi, Jussila &amp; al 2011 inventointi.

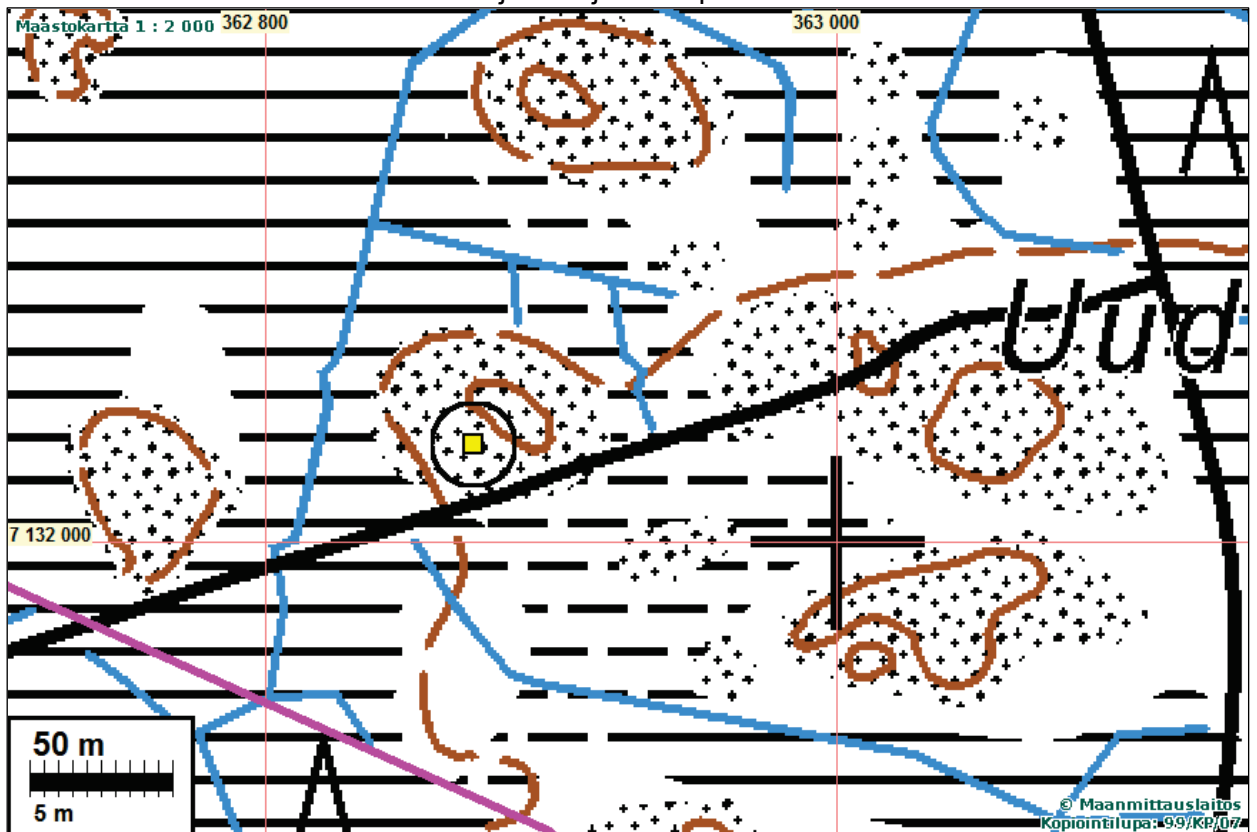
Sijainti: Kalajoen kirkosta 12,1 km itäkoilliseen

Huomiot: *Muinaisjäännösrekisteri:* Kohde sijaitsee Yli-Limpsiännevan soiden ympäröimällä kalliolla ja kohteen eteläpuolitse 10 m päässä kulkee metsäautotie. Paikalla maasto on tasaista kalliota, jossa kasvaa jäkälää ja suomättäitä sekä siellä täällä pieniä mäntyjä. Kohteessa on neljä epämääräistä kivikehää, joista pienin on ilmeisesti liesikiveys. Kolme muuta ovat kooltaan noin 1,5 x 3 m. Kehät ovat suorakaiteen muotoisia.

Jussila & al. 2011: tien pohjoispuolella kalliopohjalla nykyaikainen metsästäjien kivistä tehty nuotiopaikka – samalla kalliotasanteella useita erilaisia kivistä ladottuja pieniä ja suurempia rakennelmia, kivikehiä ym. Kaikki pään kokoisista ja pienemmistä kivistä. Vaikuttavat nykyajan – viimevuosisadan – tuotoksilta.



Voimajohtolinjaus sinipunaisella





Kivirakennelma – pieni kivikehä keskellä kuvaa

### **KALAJOKI 90 KIVIRÄME**

Mjtunnus:

Rauh.lk: 2

Ajoitus: historiallinen

Laji: valmistus: tervahauta

Koordin: N: 7135 871 E: 356 287 Z: 28 ±1 m

X: 7135 506 Y: 2501 492

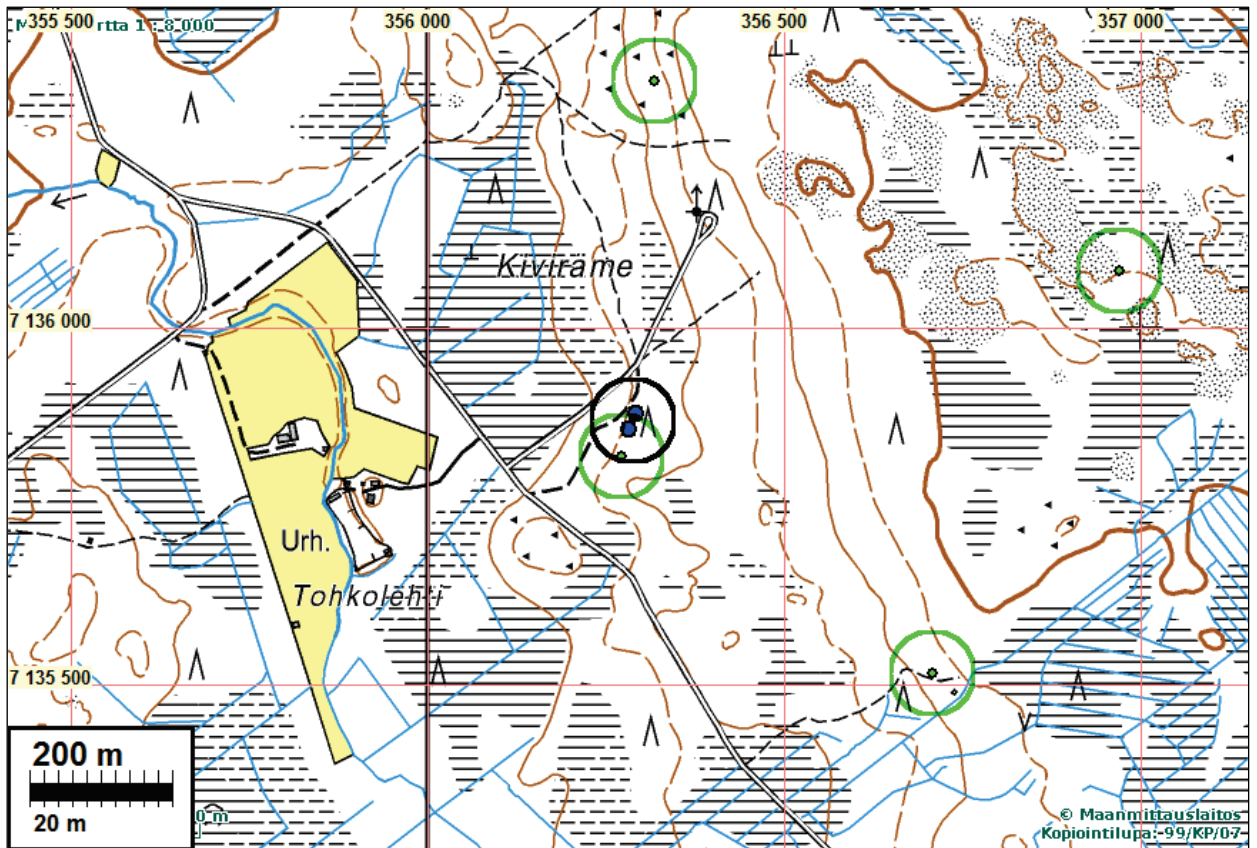
P: 7138 860 I: 3356 401

Tutkijat: Jussila & Poutiainen 2011 inventointi

Sijainti: Paikka sijaitsee Kalajoen kirkosta 8,37 km koilliseen.



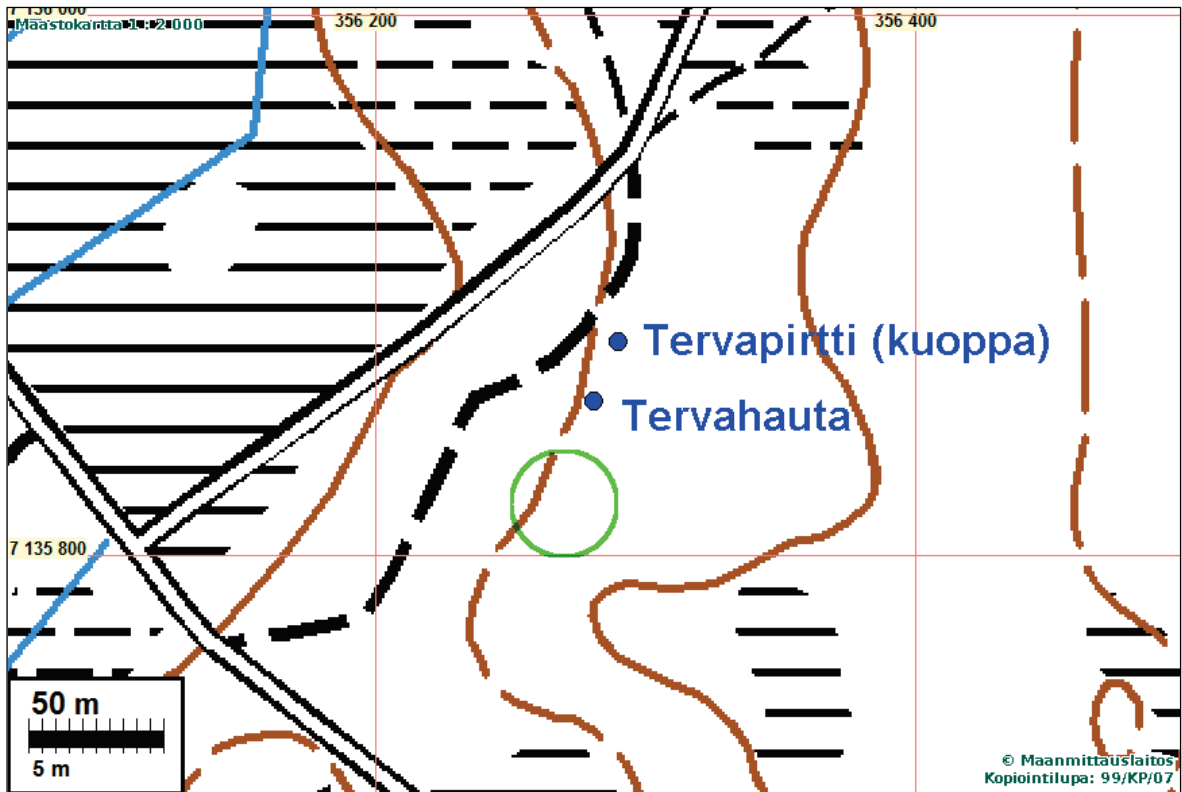
Huomiot: Paikalla on muinaisen rantatörmän reunalle tehty tervahauta (N 7135857 E 356281). Halkaisija n. 12 m. Ränni törmässä. Tervahaudasta 22 m pohjoiskoilliseen on samaisella törmällä n. 3m pitkä ja vajaa 2 m leveä kuoppa josta aukko törmän reunan läpi (N 7135879 E 356290). Kuopassa ohut podsol eikä hiiltä tai nokea. Kuoppa vaikuttaa maahan kaivetulta tervapirtin jäänteeltä - tervanpolton valvojan tilapäisasumus. Maaperä alueella on hiekka. Maaperä muuttuu heti haudan itä- ja koillispuolella moreeniksi.



Voimalapaikat vihreällä



Tervahaudan ränniaukosta kulkee polku haudan yli. Itään.



Voimalapaikka vihreällä



Mahdollinen tervapirtin jäännös.

### KALAJOKI 91 TAKUSTANKANGAS

Mjtnnns:

Rauh.lk: 2

Ajoitus: historiallinen

Laji: valmistus: tervahauta

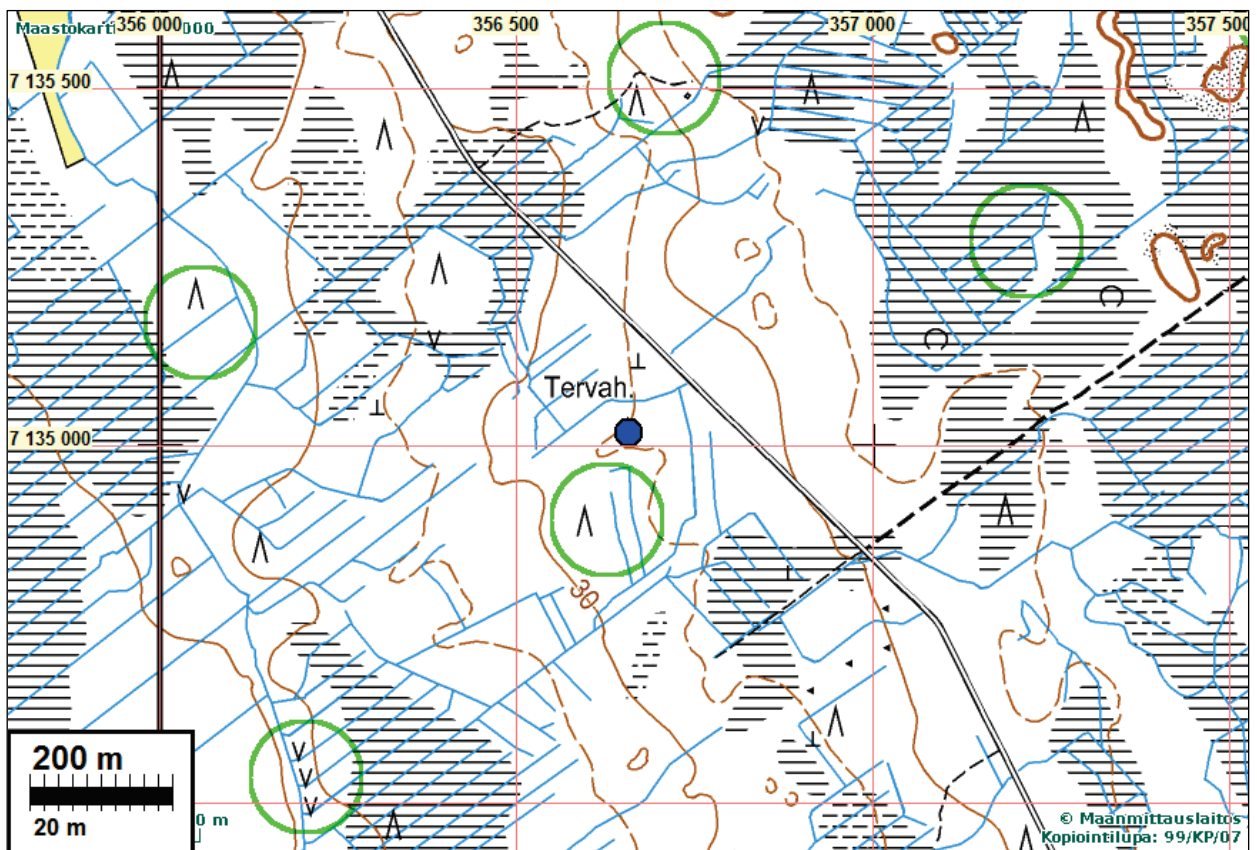
Koordin: N: 7135 018 E: 356 657 Z: 33 ±1 m

X: 7134 671 Y: 2501 902  
 P: 7138 006 I: 3356 771

Tutkijat: Jussila & Poutiainen 2011 inventointi

Sijainti: Paikka sijaitsee Kalajoen kirkosta 7,91 km koilliseen.

Huomiot: Paikalla on rännillinen tervahauta, metsänhakkuussa hieman vaurioitunut, halk n. 12 m. Merkitty maastokartalle.



Voimalapaikat vihreällä



Tervahauta vanhan hakkuaukean pusikossa ja heinikossa.

**KALAJOKI 92 MERIKALLIO**

Mjtnunnus:

Rauh.lk: 2

Ajoitus: historiallinen

Laji: valmistus: tervahauta

Koordin: N: 7134 643 E: 354 749 Z: 33 ±1 m

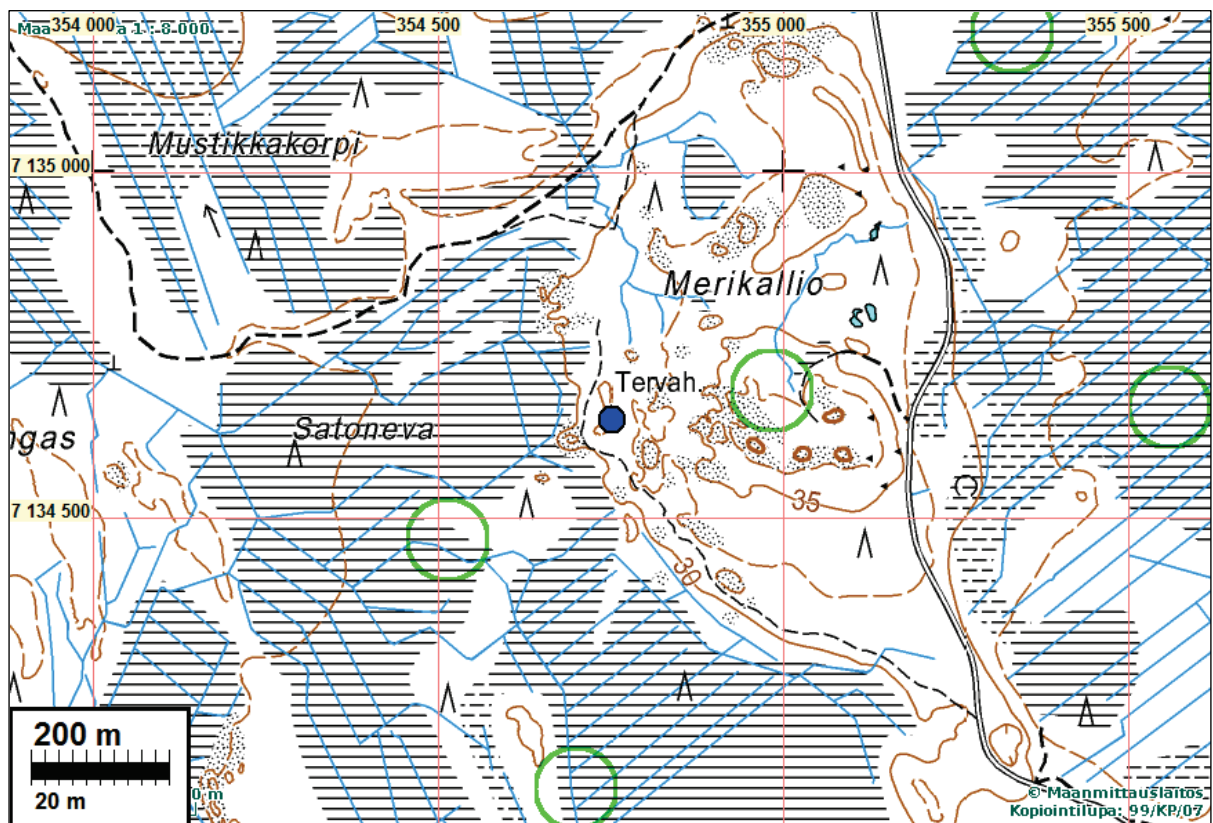
X: 7134 206 Y: 2500 013

P: 7137 631 I: 3354 862

Tutkijat: Jussila &amp; Poutiainen 2011 inventointi

Sijainti: Paikka sijaitsee Kalajoen kirkosta 6,52 km koilliseen.

Huomiot: Paikalla on ehjä tervahauta, halkaisija n. 11 m.



Voimalapaikat vihreällä



**KALAJOKI 93 ISORÄME**

Mjtunnus:

Rauh.lk: 2

Ajoitus: historiallinen

Laji: valmistus: tervahauta

Koordin: N: 7133 718 E: 359 244 Z: 33 ±1 m

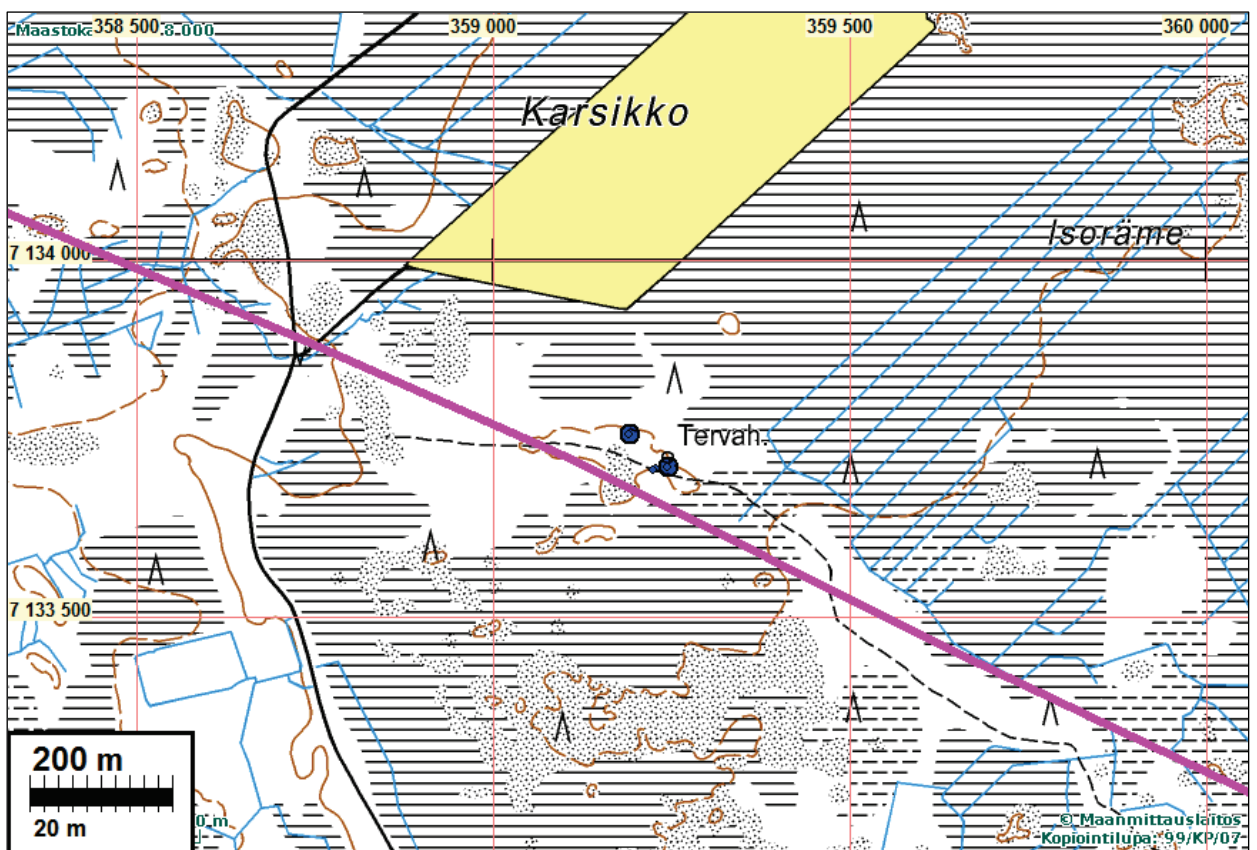
X: 7133 495 Y: 2504 547

P: 7136 706 I: 3359 359

Tutkijat: Jussila &amp; Poutiainen 2011 inventointi

Sijainti: Paikka sijaitsee Kalajoen kirkosta 9,01 km koilliseen.

Huomiot: Paikalla on suosaassa ehjä tervahauta, halk. n. 12 m. Haudasta 18 m länsi-lounaaseen on kolme kuoppaa 1x1x,7 m ja kaksi aivan vierekkäistä 2,5x2,5x0,3 m. Kyseessä saattaisi olla maahan kaivetun tervapirtin jäänteet. Tervahaudasta 70 m luoteeseen rännihauta (tervaränni) kooltaan 3,5 x 2 x 0,3 m.



Voimajohtolinja sinipunaisella.

