

**RAAHE**  
**Haapajärvi, Ketunperä, Rautionmäki,**  
**Piehingin Sarvakangas ja Ylipää**  
**tuulipuistohankealueiden**  
**muinaisjäännösinventointi**  
**2011.**



**Timo Jussila**  
**Hannu Poutiainen**



**Kustantaja: Pöyry Management Consulting Oy.**

Sisältö:

<b>Perustiedot</b> .....	<b>2</b>
<b>Inventointi</b> .....	<b>4</b>
<b>Alueet</b> .....	<b>5</b>
Haapajärven alue .....	5
Rautionmäki .....	6
Ketunperä.....	7
Piehinki Sarvakangas .....	8
Piehinki Ylipää.....	9
Voimajohtolinja .....	12
<b>Hankealueen muinaisjäännökset</b> .....	<b>13</b>
<b>Ennestään tunnetut jäännökset</b> .....	<b>13</b>
RAAHE LAMUNKANGAS .....	13
RAAHE HONGANMAJA HAARAINLAMPI.....	14
RAAHE JUOTTIMÄKI.....	14
<b>Inventoinnissa havaitut muinaisjäännökset</b> .....	<b>16</b>
RAAHE LINTUKAARA 1.....	16
RAAHE LINTUKAARA 2.....	19
RAAHE LINTUKAARA 3.....	20
RAAHE UUDENSILLAN LÄNSIPUOLI .....	22
RAAHE PÖYTÄKIVENKANGAS.....	23
<b>Hankealueen läheisiä kohteita</b> .....	<b>24</b>
RAAHE HÖRSKÖNJOEN SUUN ITÄPUOLI.....	24
RAAHE ISOKANGAS .....	24
RAAHE JOUTTIKANGAS.....	25
RAAHE VIITAJÄRVENKANGAS .....	25

---

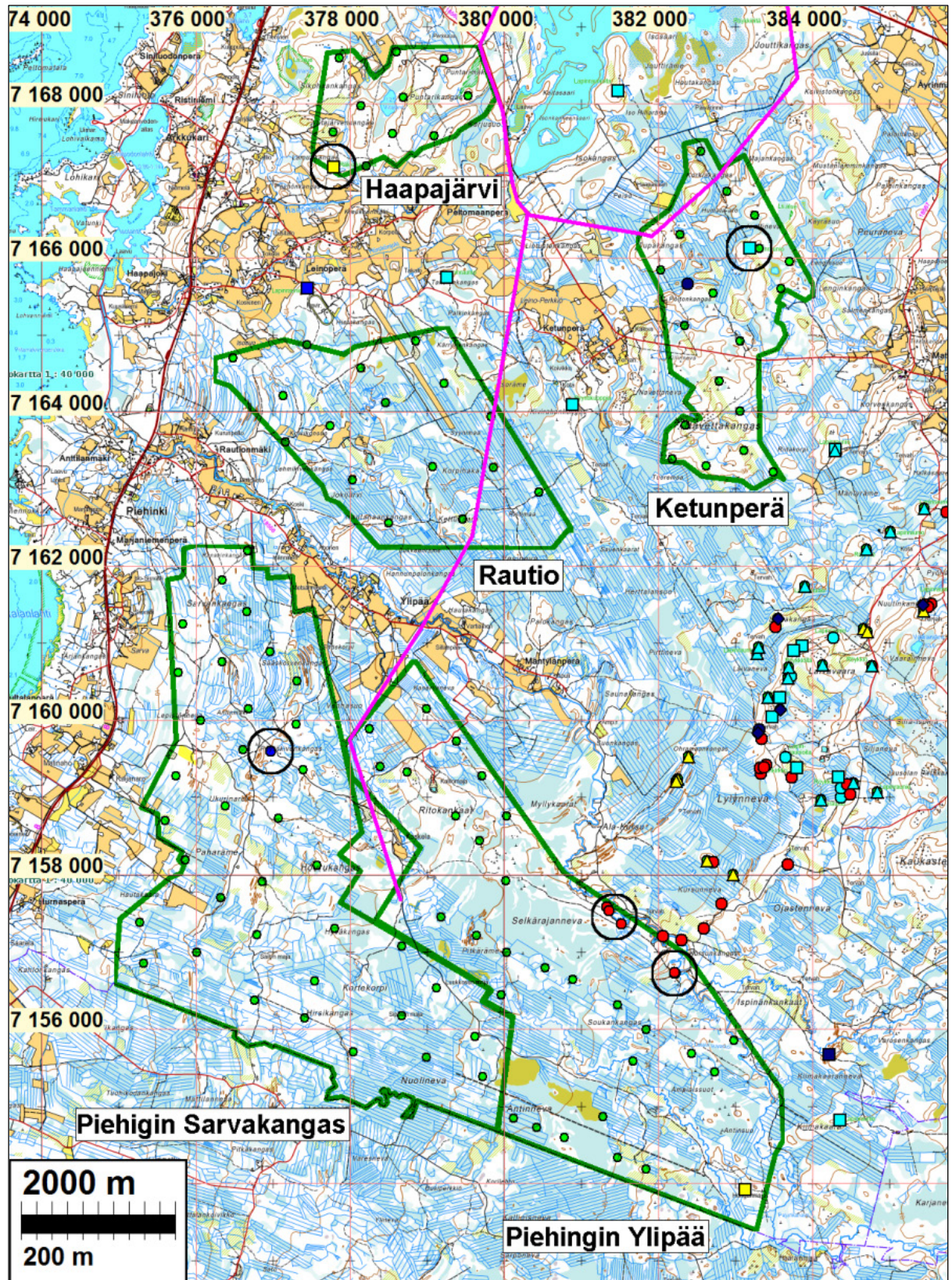
*Kansikuva:* Voimalapaikan maastoa Piehingin Ylipään hankealueen eteläosassa.

---

## **PERUSTIEDOT**

- Alue:* Suunnitellun tuulipuistoalueet Raahen keskustan eteläpuolella sekä voimajohtolinjat vaihtoehtoisine linjauksineen tuulipuiston pohjoispuolella sijaitsevalle Mustalammen sähköasemalle. Viisi erillistä hankealuetta.
- Tarkoitus:* Tarkistaa riittävässä määrin alueen maastot ja etsiä niiltä uusia muinaisjäännöksiä. Pääpaino voimalapaikoilla, uusilla tie- ja johtolinjoilla sekä niiden välittömässä läheisyydessä.
- Työaika:* Kenttätyöaika: maastotyö 6.-17.8 2011 välisenä aikana.
- Kustantaja:* Pöyry Management Consulting Oy.
- Tekijät:* Mikroliitti Oy, Maastotyö Timo Jussila, Hannu Poutiainen ja Janne Kinnunen. Raportti ja valmistelu T. Jussila.
- Tulokset:* Tuulipuistojen alueilta tunnettiin ennestään kolme kiinteää muinaisjäännöstä: mahdollinen röykkiö ja rakkakuoppakohde sekä lähinnä tarinapaikaksi luokiteltavissa oleva pöytäkivi. Alueilta löytyi inventoinnissa neljä kivikautista asuinpaikkaa, kaikki Piehingin Ylipään hankealueen koillislaidalta, sekä yksi tervahauta Piehingin Sarvakankaan alueelta. Voimajohtolinjan tuntumasta ei ennestään tunnettu muinaisjäännöksiä, mutta lähialueella on muutama röykkiökohde. Uusia

muinaisjäännöksiä ei voimajohtolinjalta löydetty. Tuulipuistojen alue on pääosin 15-25 m korkeustasoilla, Piehingin ylipäässä 30-40 m tasoilla.



Tuulipuistoalueet rajattu vihreällä ja hankealueiden nimet alla, voimajohtolinjaus sinipunaisella. Suunnitellut voimalapaikat vihreä pallo. Muinaisjäännökset eri symboleihin. Raportissa kuivatut kohteet on ympyröity.

## INVENTOINTI

Tutkimusalueet koostuvat viidestä eri, joskin lähekkäisistä, hankealueesta Alueille on suunniteltu kaikkiaan n 109 voimalan tuulipuisto jonka yhteyteen rakennetaan myös kaksi sähköasemat sekä huoltoteitä sekä johtokaivantoja (teiden yhteyteen). Hankkeen suunnittelija, Pöyry Finland Oy tilasi hankealueen muinaisjäännösinventoinnin Mikroliitti Oy:ltä. Tuulipuistojen alueiden lisäksi inventoitiin Mustalammen sähköasemalle (Haapajärven koillispuolella) suunniteltu voimajohtolinja, jossa kaksi linjausvaihtoehtoa. Inventoinnin maastotyö tehtiin elokuun puolessa välissä kolmen inventoijan voimin.

Tuulipuistojen alue sijoittuu 10-60 m korkeustasojen välille. 60 tasolle alue yltää Piehingin Yli-pään hankealueen kaakkoisimmassa osassa vain pieninä kohoumina. Valtaosa alueesta on 15-30 m korkeustasojen välillä. Karkeasti alueen korkeussijainti sijoittuu Itämeren rantavaiheisiin rautakauden lopusta (n. 1000 eKr. / 10 m mpy.) kivikauden ja pronssikauden taitteeseen (n. 2000 eKr, 45 m) ja myöhäiselle kivikaudelle 50-60 m välillä. Seutukunnalla röykkiöitä alkaa esiintymään 25 m korkeustasolta alkaen ylöspäin, joskin joitain yksittäisiä sijaitsee hieman alemmillakin tasoilla. Varhaisen maanviljelykulttuurin (pronssi-rautakausi) kiinteälle asutukselle alue on sopimatonta – Piehinginjoen ja Hörskönjoen laaksoa lukuun ottamatta. Suppeita, tilapäisiä pyyntileirejä voi olla periaatteessa lähes missä tahansa muinaisilla rantatasoilla, mutta niiden havaitseminen on vaikeaa, usein onnellisen sattuman kauppaa. Esihistoriallisia pyyntikulttuurin asuinpaikkoja ei lähialueella tunneta kuin vasta kuin 40 m korkeustasolta alkaen (kivi/pronssikauden taite, varhainen pronssikausi) ja suuremmissa määrin 55 m korkeustasolta ylöspäin. Esihistoriallisia asuinpaikkoja ei lähiseudulta tunneta alle 40 m korkeustasoilta.

Maastotyössä tarkastettiin kaikki voimala- ja sähköasemapaikat sekä niiden lähiympäristöt – muualla kuin tasaisilla korpisoilla. Suuremman suoalueen keskellä sijaitsevat voimalapaikat tarkastettiin lähinnä vain tähytämällä etäisyydeltä josta paikan saattoi erottaa – usein sinne suunnitellun tielinjan suon äärellä olevalta kovapohjaiselta osalta. Suunnitellut tielinjat tarkastettiin samoin kuin voimalapaikat. Voimalapaikkojen lisäksi tarkasteltiin aluetta yleisesti muinaisjäännöksille (lähinnä röykkiöt, esihist. asuinpaikat) potentiaalisiksi arveilla maastoilla joissa löytöolosuhteet olivat paremmat kuin huonot. Kaikki havaitut hiljattain laikutetut hakkuuaukot tarkastettiin. Monin paikoin, erityisesti Ketunperän hankealueella maasto oli erittäin hankalaa, puusto nuorta ja tiheää pusikkoa. Sellaisilla alueilla tarkastus jäi vain voimalapaikan ja tielinjan katsomiseen.

Voimajohtolinjan alue tutkittiin kattavasti muualla kuin suoalueilla. Haapajärven länsipuolella kulkevan linjausvaihtoehdon maasto katsottiin käytännössä pistokokein. Valtaosa maastosta oli hyvin tiheää vesakkoa jossa maastonmuotoja ei voi hahmottaa ja havainnointimahdollisuudet ovat erittäin huonot. Mitään arkeologin kannalta hyvää tai potentiaalista maastoa ei kuitenkaan Haapajärvellä linjan liepeillä havaittu.

Kaiken kaikkiaan inventoinnin tulos jäi laihaksi. Tulos selittyy arkeologin kannalta huonolla maastolla ja alhaisella korkeustasolla siellä missä maastot arkeologin kannalta hyviä. Vaikutelmana lisäksi on että seutukunnalla muinaisjäännökset esiintyvät ryppäinä (kuten viereinen Lavakankaan alue) joiden välillä ”tyhjiä” tai harvaan (kivikaudella, varhaisella pronssikaudella) asuttuja alueita. Metallikausilla pyyntikulttuurin kaltaiset asuinpaikat vaikuttavat hävinneen tai niitä on hyvin vähän verrattuna kivikauteen.

Porvoo 9.9.2011

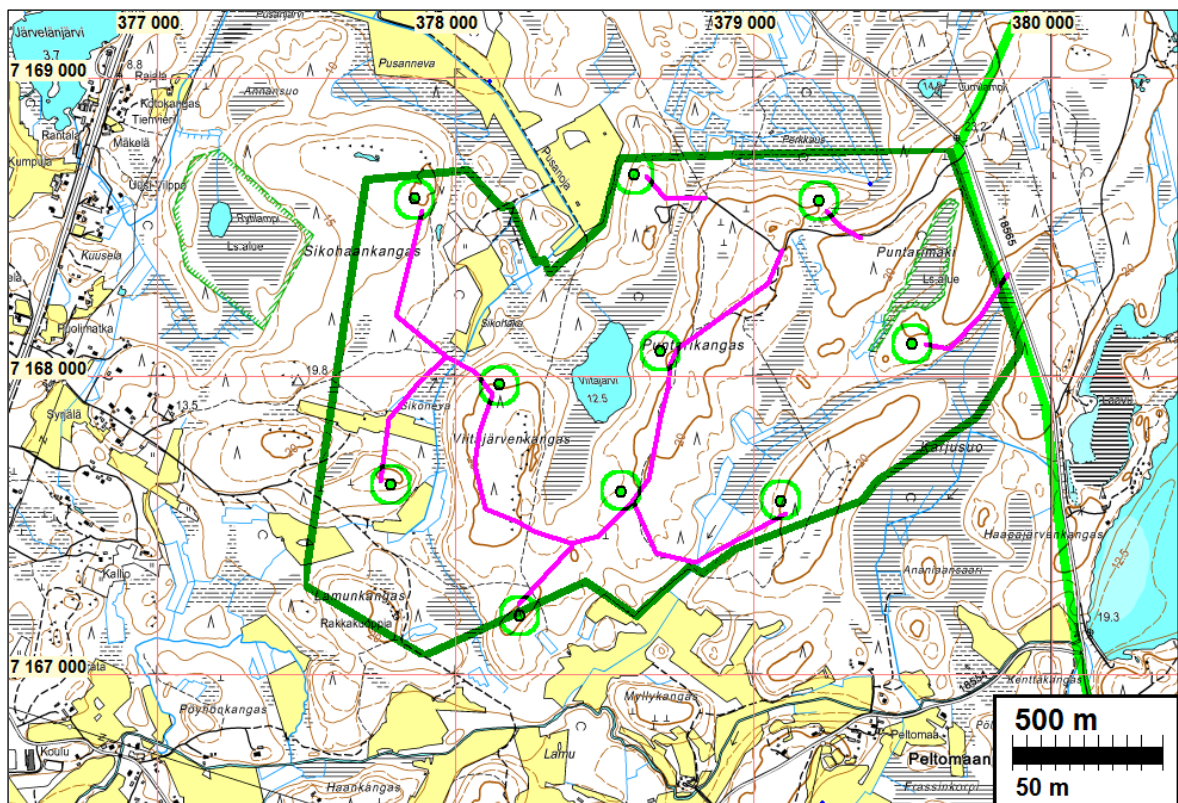
Timo Jussila

## Alueet

Seuraavilla kartoilla olevien voimalapaikkojen numerointi ei ole virallinen, tilaajan tekemä vaan inventoijien omaa käyttöä varten tekemä. Kartoilla voimalapaikat vihreällä ja uudet huoltotiet (karkeasti) sinipunaisella. Voimajohtolinjat vaalean vihreällä ja hankealueen raja vihreällä.

## Haapajärven alue

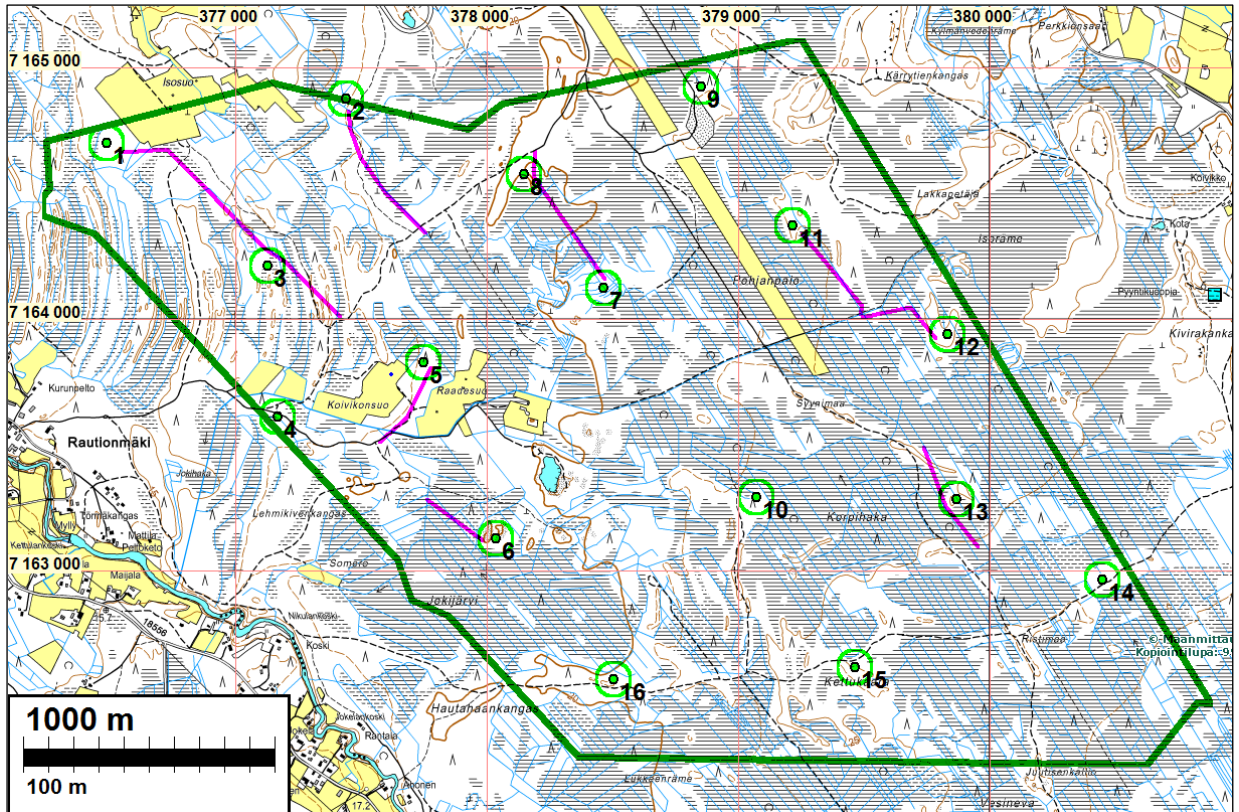
Alue kivikkoista sekä soista korpimetsää. Maasto suureksi osaksi tiheän vesakon ja peitossa – huono näkyväisyys. Kaikki voimalapaikat ja tielinjat pääosin katsottiin. Arkeologin kannalta ”hyvää” maastoa ei havaittu. Korkeustaso alhainen 10-20 m – pyyntikulttuurin jäänteitä tuskin löydettävissä.



Viitajärvenkankaan pohjoispään maastoa voimalapaikan tuntumassa.

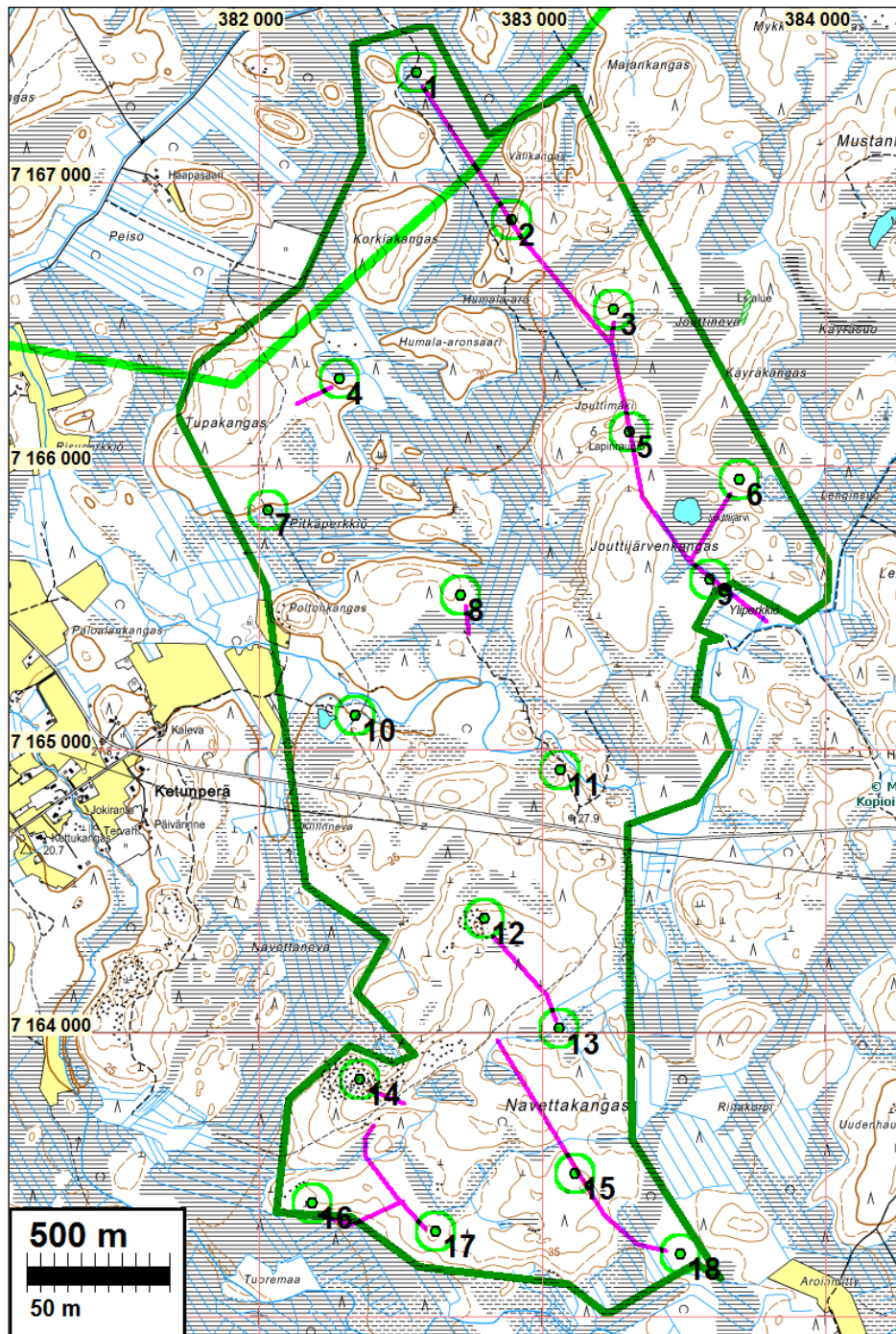
## Rautionmäki

Kaikki voimalapaikat tarkastettiin ja uusista tielinjoista muut kuin suossa kulkevat. Vanhojen, parannettavien väylien laitoja tarkasteltiin. Alue suota jossa matalia harjanteita ja muinaisia dyynejä. Hiekkamaata, paikoin kivistä paikoin puhdasta hiekkaa. Pyyntikulttuurille hyvin sopivaa maastoa mutta väärä korkeustaso (15-23 m mpy.). Monin paikoin hyvät havaintomahdollisuudet topografisesti hyvissä maastonkohdissa. Ei mitään havaintoja esihistoriasta.



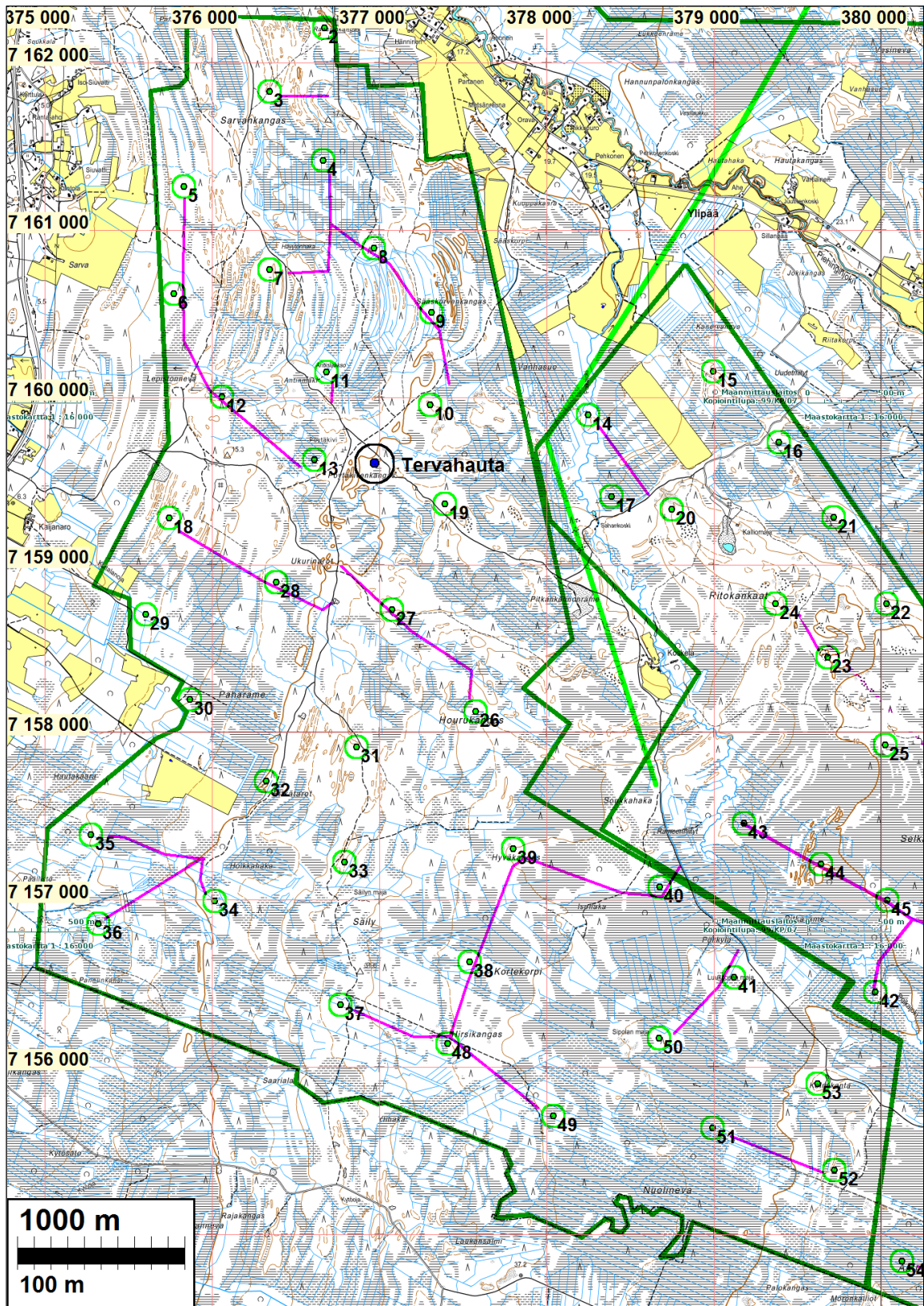
Alueen luoteisosan dyynikenttää voimalapaikan 3 tuntumassa

## Ketunperä



Alue 20-35 m korkeusvälillä. Maasto hyvin kivikkoista ja monin paikoin metsä nuorta ja tiheää, pusikkoista. Arkeologin kannalta lähes kauttaaltaan ”kurjaa” maastoa. Kohtalaista pyyntikulttuurin muinaisjäännösmaastoa aivan alueen etelärajalla. Kaikki voimalapaikat lähialueineen ja kovan maan tielinjat ja olemassa olevien ja huoltoteiksi parannettavien polkujen varret katsottiin. Muita alueita ei juurikaan katsottu muutoin kun niiltä osin kun voimalapaikalle ja takaisin kuljettiin. Alueen pohjoisosassa oleva [Juottimäen](#) ”lapinraunio” osoittautui hävinneeksi – jos sitä on ollutkaan

## Piehinki Sarvakangas



Voimalapaikkoja 4, 30, 36, 38 ja 51 ei katsottu kuin etäältä. Maasto ei antanut mitään aihetta tarkastella niitä lähemmin. Muut voimalapaikat liepeineen tarkastettiin. Alueen pohjoisosassa vanhaa dyynikenttää 10-20 m korkeusvälillä. Olisi hyvää pyyntikulttuurin asuinpaikkamaastoa mutta korkeus rautakautinen. Koillisosassa erinomaista maastoa – hiekkaharjannetta jossa muinaisrantavalleja ja törmä. Aluetta tarkasteltiin siellä laajemminkin. Monin paikoin hakkuuaukko-



ja jossa avoimia metsänhoitolaikkuja – ne tarkastettiin aina kun sellainen havaittiin. Eteläisin osa alueesta suota ja kivistä korpisuometsää; arkeologin kannalta kehnoa maastoa. Mitään esihistoriaan viittaavaa ei tavattu. Havaittiin yksi tervahauta (kartalla ympyröity sininen piste).



Sarvakankaan pohjoispään muinaisrantoja voimalapaikkojen 2 ja 3 tuntumassa.

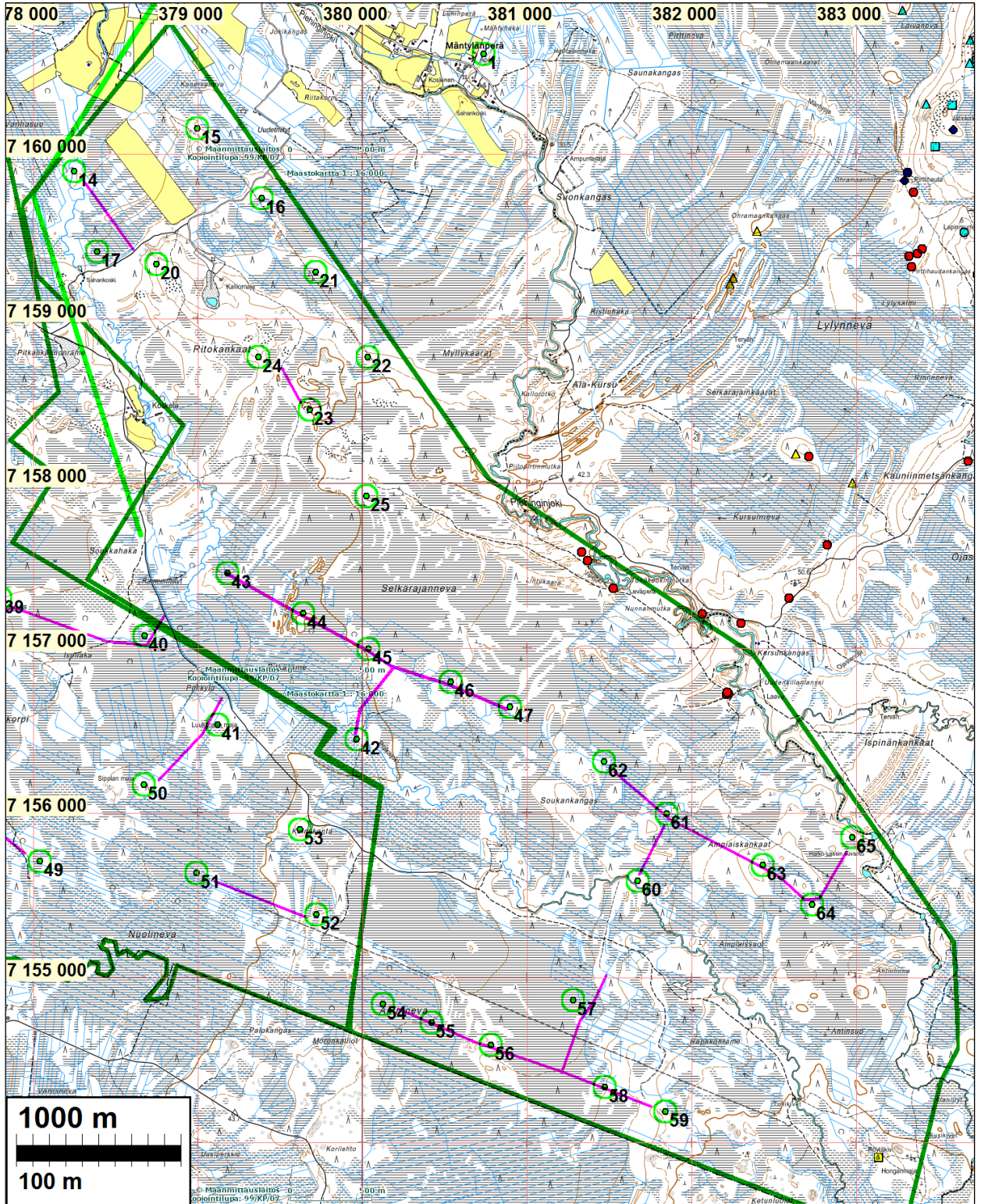


Sarvakankaan länsiosan dyynikenttää voimalapaikan 18 tuntumassa. Edessä dyynissä ns. tuulipurto mikä voi suuresti muistuttaa esihistoriallista asumuspainannetta.

### **Piehinki Ylipää**

Voimalapaikkoja 43, 47, 54,55, 57, 62, 61 ei katsottu lähempää. Ne ovat suossa. Alueen pohjoisosassa, Ritokankaalla kohtalaista muinaisjännösmaastoa 30-35 m korkeustasoilla. Havaintomahdollisuudet hyvät – runsaasti laikutettua metsämaata. Alueella laaja louhos ja hiekanotto-alue. AMuutoin alue on matalapiirteistä ja soista, metsä soista korpea, maaperän ollessa kivikkoista. Arkeologin kannalta kauttaaltaan ”huonoa” maastoa. Kuitenkin pieniä maastonkohtia jossa maasto pyyntikulttuurin asuinpaikalle hyvä, kuten voimalapaikkojen 58 ja 59 liepeillä, missä vähäkiviset hiekkamaaperäiset alueet, osin vielä laikutettuna. Piehinginjokivarsi on hiek-

hiekkakangasta ja vanhaa dyynikenttää. Korkeuskin kivikautinen (kivikauden loppu / pronssi-  
kauden alku). Alueella runsaasti arkeologin kannalta erinomaista maastoa. Aluetta tutkittiin  
melko paljon, vaikka siellä ei voimalapaikkoja ole. Jokivarresta löytyi neljä kivikautista asuin-  
paikkaa. Alueen itäosan koillispuolelta alkaa laaja ja runsaslöytöinen Laivakankaan muinais-  
jännösalue.





Alueen kaakkoisosaa voimalapaikalta 58 paikan 57 suuntaan

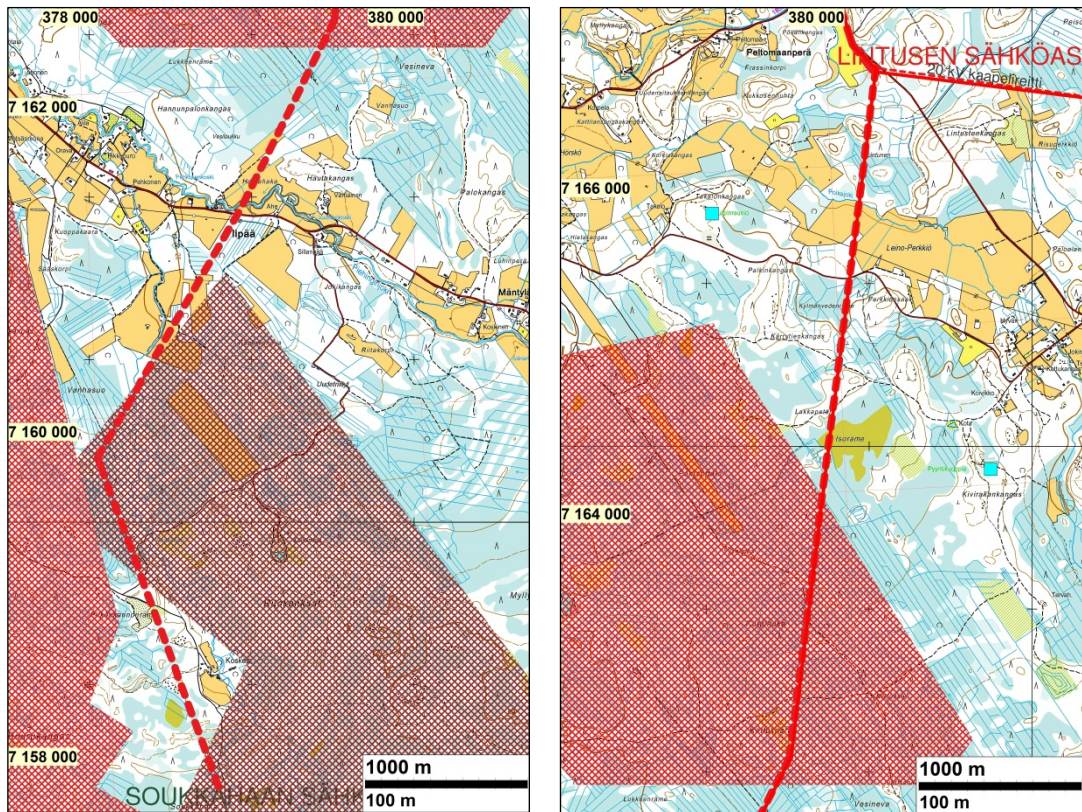


Ritokankaan pohjoispään aluetta



Voimalapaikan 25 maastoa alueen keskivaiheilla

## Voimajohtolinja

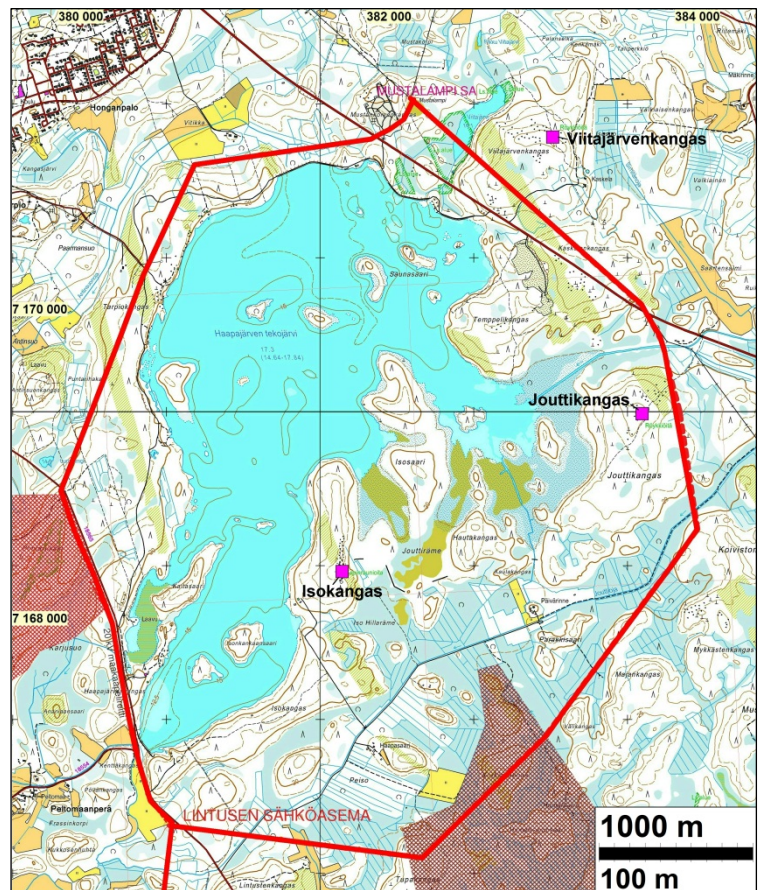


Voimajohtolinjauus Piehingistä Lintusen sähköasemalle Haapajärven eteläpuolella. Linja tarkastettiin lähes kattavasti kovan maan alueiltaan. Suoalueita ei katsottu. Pellot heinällä ja havaintomahdollisuudet niistä 0, joskin pellot tasaisia eikä mitään topografisesti hyviä maastonkohtia.

Voimajohtolinjauksen vaihtoehdot (kartalla punaisella) Haapajärven molemmiin puolin käytiin läpi kovan maan osalta kattavasti muualla paitsi Haapajärven länsipuolisella alueella, missä maasto hyvin kivistä ja kasvillisuus tiheää ja pusikkoista.

Jouttikankaan röykkiöt tarkastettiin, muita lähialueen muinaisjäännöksiä ei.

Linjalla ei missään ns. ”hyvää” muinaisjäännösmaastoa. Korkeustasot liian alhaisia pyyntikulttuurin löytämiselle.



## HANKEALUEEN MUINAISJÄÄNNÖKSET

### Ennestään tunnetut jäännökset

#### RAAHE LAMUNKANGAS

Mjtunnus: 678010054

Rauh.lk: 2

Ajoitus: ajoittamaton

Laji: kivirakenteet: latomukset

Koordin: N: 7167 175 E: 377 797 Z: 20

X: 7167 797 Y: 2521 503

P: 7170 176 I: 3377 920

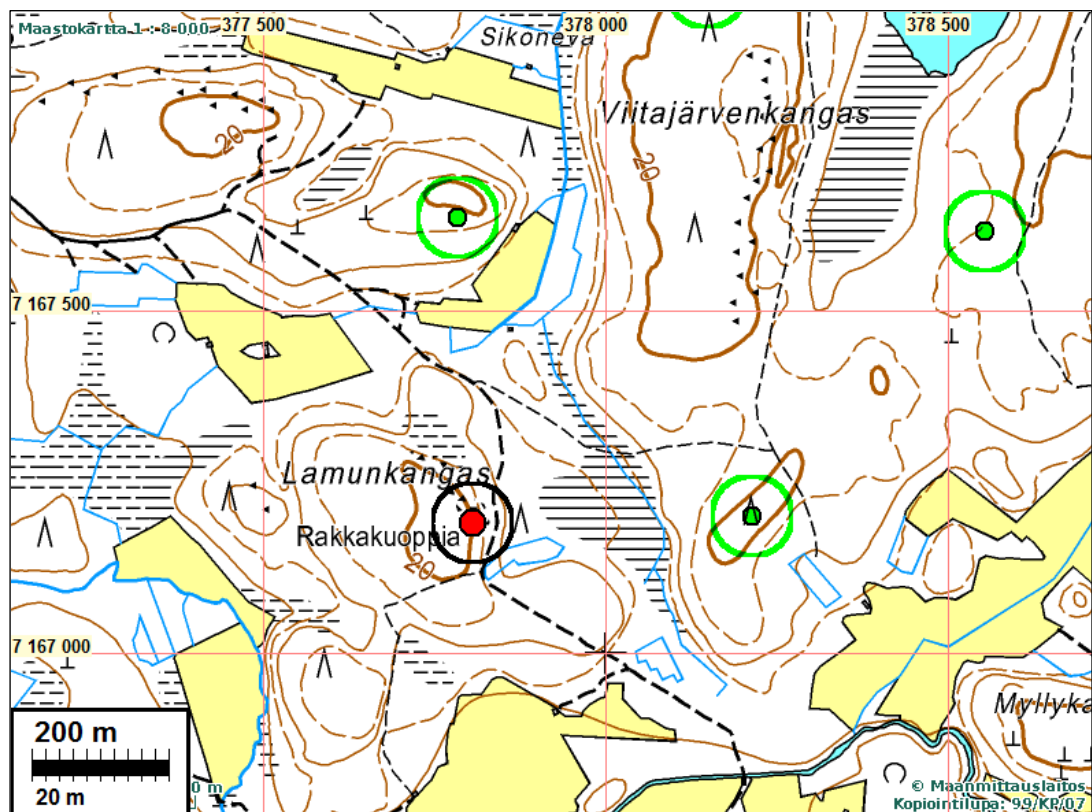
Tutkijat: Mika Sarkkinen 1997 inventointi

Sijainti: Paikka sijaitsee Raahen keskustan kirkosta 9,2 km etelään.

Tuulipuistohankealue Haapajärven lounasosassa, hankealueen rajoilla.

Huomiot: *Muinaisj. rekisteri:* Kohde sijaitsee Haapajärven altaan eteläkärjestä 2,4 km länteen ja Haapajoesta 450 m pohjoiseen Lamunkankaalla. Kankaan laen kaakkoisreunassa on kivikko. Sen eteläreunalla on pyöreä kuopanne. Sen halkaisija on mataline valleineen noin 3 m ja syvyyttä kuopalla on noin 20 cm. Tästä luoteeseen on 5-6 m halkaisijaltaan oleva kuoppa, joka vähäsammlisena vaikuttaa edellistä nuoremmalta.

Jussila & Poutiainen: kuopat ennallaan.



**RAAHE HONGANMAJA HAARAINLAMPI**

Mjtunnus: 678010055

Rauh.lk: 2

Ajoitus: ajoittamaton

Laji: kultti- ja tarinapaikat

Koordi: N: 7153 911 E: 383 135 Z: 62,5

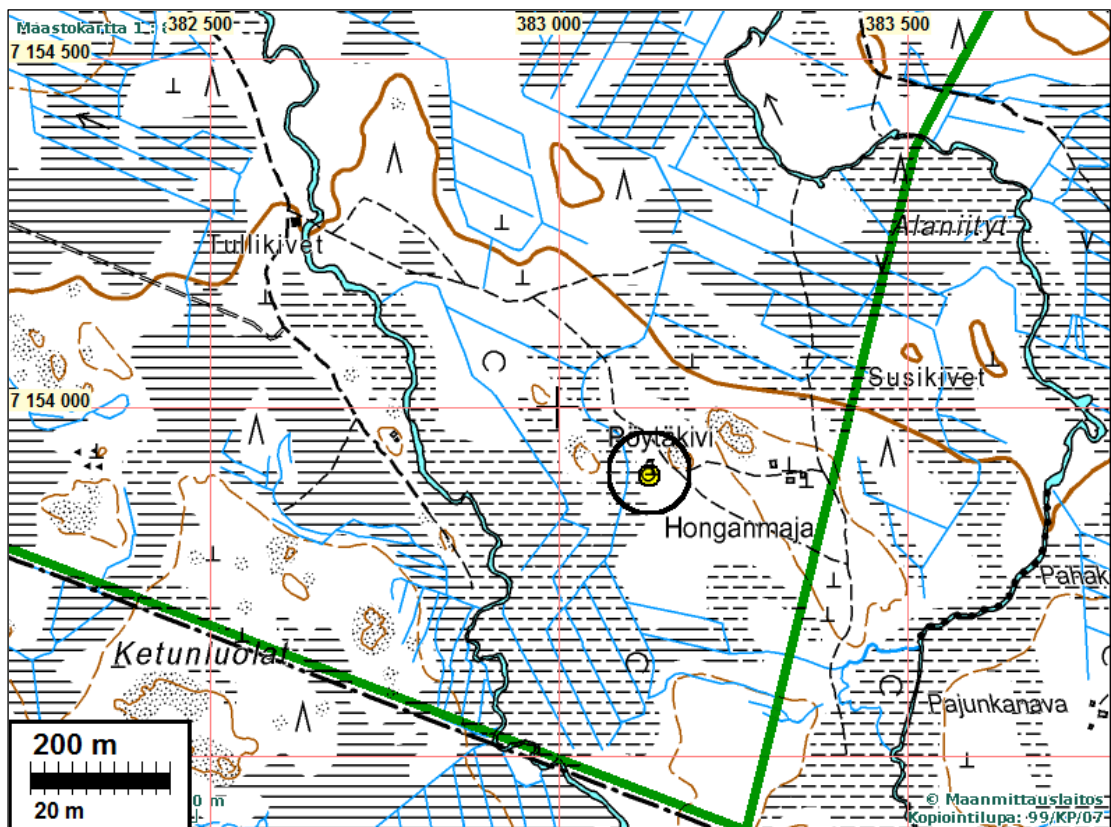
X: 7154 797 Y: 2527 463

P: 7156 907 I: 3383 260

Tutkijat: Eero Jarva 1986 tarkastus, Mika Sarkkinen 1997 inventointi

Sijainti: Raahen kirkosta noin 22 km eteläkaakkoon

Huomiot: *Muinaisj. rekisteri:* Pöytäkivi sijaitsee Piehinginjoen ja Poikajoen välisellä kan-  
kaalla Honganmajasta 200 m länteen. Paikalla on pienten kivien varaan asetettu  
laakakivi, joka on hieman irrallaan maanpinnasta. Paikkaa ei tarkastettu tuulipuis-  
ton inventoinnissa 2011.

**RAAHE JUOTTIMÄKI**

Mjtunnus: 678010028

Rauh.lk: 3 (ei suojelukohde)

Ajoitus: esihistoriallinen

Laji: kivirakenteet: röykkiöt

paikalla ei ole muinaisjännöstä

Mahdollinen röykkiö hävinnyt

Koordin: N: 7166 129 E: 383 192 Z: 32,5  
 X: 7167 007 Y: 2526 943  
 P: 7169 130 I: 3383 317

Tutkijat: Jaana Itäpalo 1994 tarkastus, Mika Sarkkinen 1997 inventointi

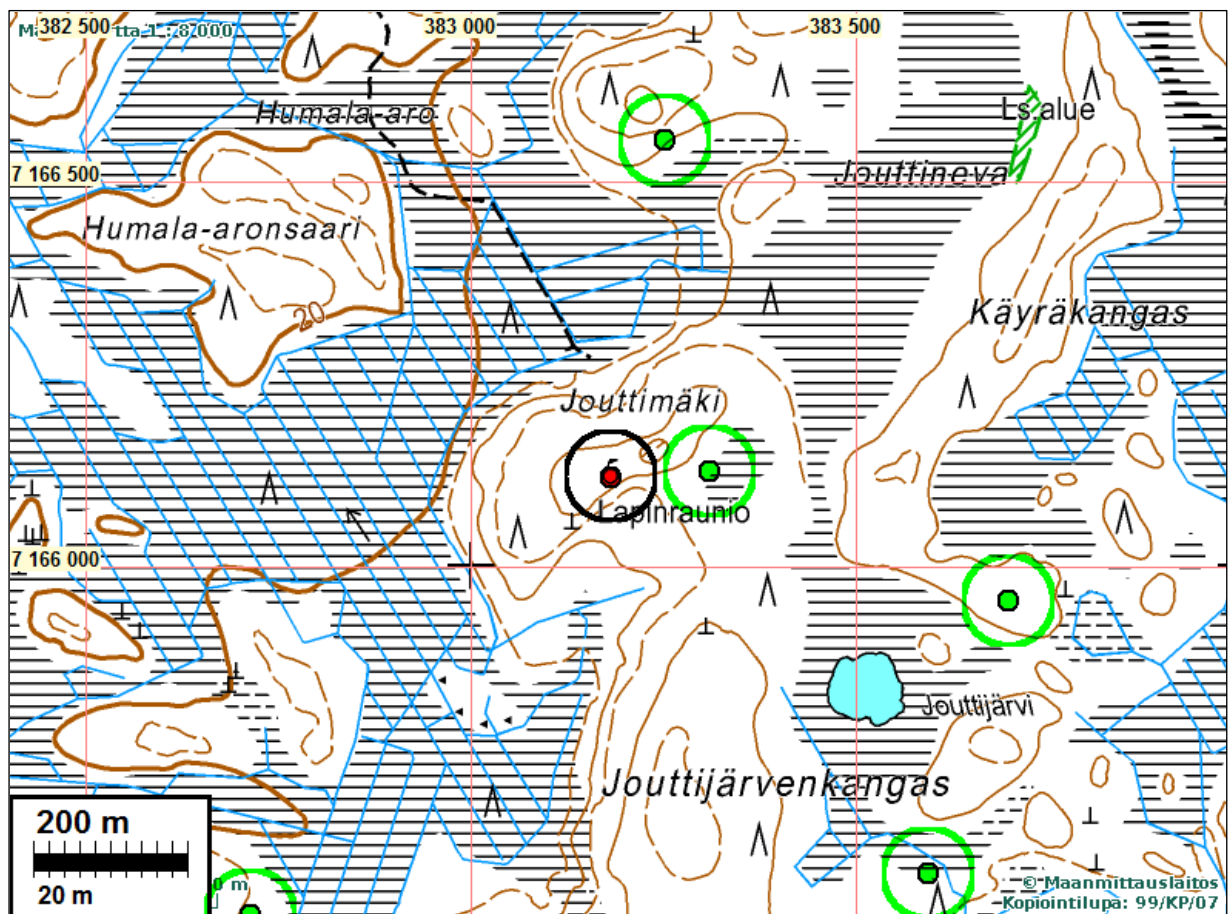
Sijainti: Raahen kirkosta 10 km eteläkaakkoon

Huomiot: *Muinaisj. rekisteri:* Kohde sijaitsee Raahen keskustasta noin 10 km eteläkaakkoon, Mattilanperältä noin 2,5 km länsiluoteeseen, Jouttijärvestä 400 metriä luoteeseen olevalla kankaalla. Peruskartalle merkitty rökkiö on tuhoutunut, kun sen paikalta on otettu soraa. Kankaalla on ainakin kolme ilmeisen iäkstä maakuoppaa, joiden halkaisija vaihtelee 2,5 ja 4 metrin välillä. Syvyyttä kuopanteilla on 40-100 cm. Kankaalla on myös selvästi uudempia sorantarkistuskuoppia.

Jussila & Poutiainen 2011:

Paikalla on nykyaikana kaivettu koneellisesti maata. Alueella hyvin kivikkoinen maaperä ja paikalla on ilmeisesti ollut kivikko. Onko paikalla lainkaan ollut rökkiötä vai onko kivikossa nähty sellaiseksi luultu? Mitään rökkiöön viittaavaa alueella ei ole. Emme havainneet myöskään mitään selvästi nykyaikaa vanhempia ihmistekoisia kuoppia tai kuopanteita. Alueella oli runsaasti avointa maata. Missään ei havaittu mitään esihistoriaan viittaavaa.

Paikalla ei ole muinaisjäännöistä.



Ilmoitettu mahdollisen rökkiön paikka punainen ympyrä. Suunnitellut tuulivoimalat vihreällä.



Nykyaikaista kaivantoa jossa kiviä kasattu kaivannon reunoille ilmoitetulla röykkiön paikalla.

### **Inventoinnissa havaitut muinaisjännökset**

#### **RAAHE LINTUKAARA 1**

Mjtunnus:

Rauh.lk: 2

Ajoitus: kivikautinen

Laji: asuinpaikka

Koordin: N: 7157 586 E: 381 332 Z: 42 ±1 m

X: 7158 383 Y: 2525 488

P: 7160 583 I: 3381 456

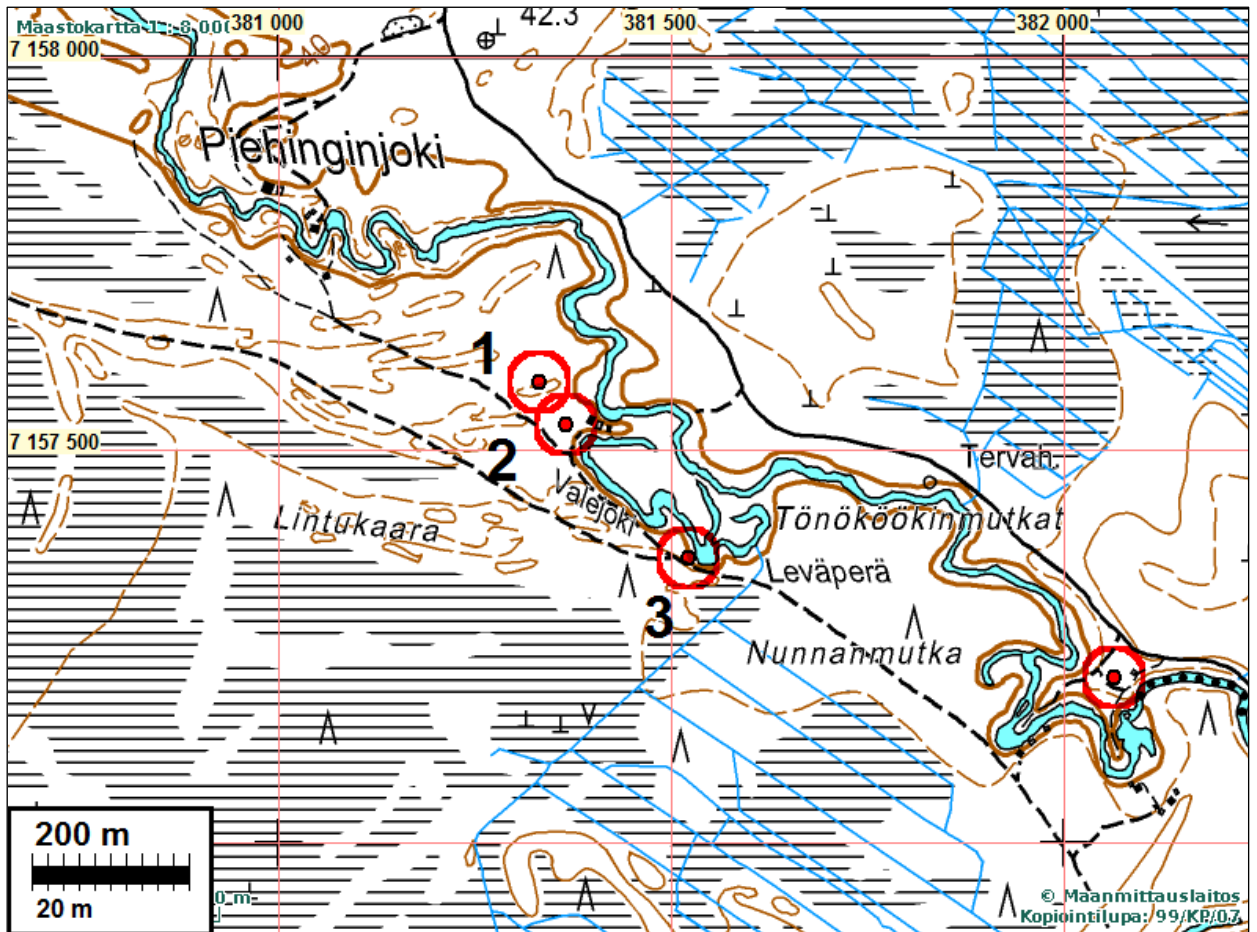
Tutkijat: Jussila & Poutiainen 2011 inventointi

Löydöt: KM, 4 kpl, kvartsi-iskoksia, Jussila T 2011, metsänlaikutusvaoista.  
:2, 10 kpl, palanutta luuta.

Sijainti: Paikka sijaitsee Raahen keskustan kirkosta 18,7 km etelään, Piehinginjoen eteläpuolella, tällä kohden joen mutkan länsipuolella 70 m, Piehinginjoen vanhan uoman, Valejoen, luoteispuolella 77 m, mökkitien ja joen välillä, harjanteen laella ja eteläreunalla.

Huomiot: Paikalla on jokiuoman ja mökkitien välillä itä-länsisuuntainen muinainen laakea rantavalli tai -dyyni. Sen laella ja etelärinteessä havaitsin laikutetussa metsämaassa kvartseja ja palanutta luuta, sekä palaneita kiviä keskittyminä. Paikan rajuus löytöhavaintojen perusteella. Kaikkia näkyvissä olevia löytöjä ei poimittu.

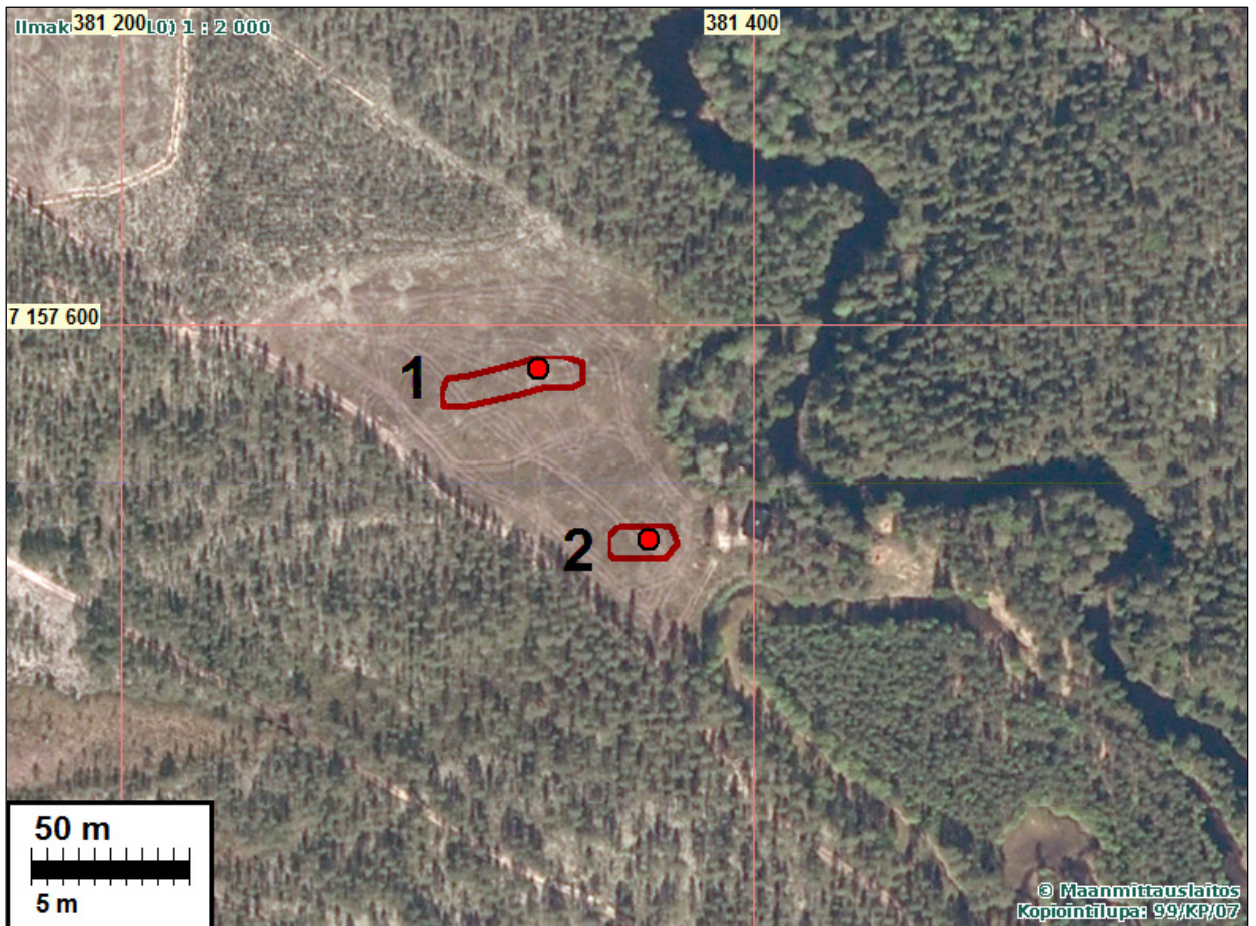




Lintukaara 1-3 asuinpaikat. Idässä, joen pohjoispuolella on ennestään tunnettu kohde Kursunkangas 2 (1000009211)



Asuinpaikka kuvan keskellä harjanteella. Kuvattu itään.



Asuinpaikka taustalla olevan harjanteen etelärinteellä. Kuvattu pohjoiseen.

**RAAHE LINTUKAARA 2**

Mjtunnus:

Rauh.lk: 2

Ajoitus: kivistä

Laji: asuinpaikka

Koordinaatit: N: 7157 531 E: 381 367 Z: 42 ±1 m

X: 7158 330 Y: 2525 526

P: 7160 528 I: 3381 491

Tutkijat: Jussila &amp; Poutiainen 2011 inventointi

Löydöt: KM \_\_\_\_\_, 5 kpl, kvartsi-iskoksia, metsänlaikutusvaosta.

Sijainti: Paikka sijaitsee Raahen keskustan kirkosta 18,8 km etelään, Piehinginjoen eteläpuolella, tällä kohden joen mutkan länsipuolella 40 m, Piehinginjoen vanhan uomman, Valejoen, luoteispuolella 35 m, mökkien ja joen välillä, joen rannassa olevan mökin länsipuolella 25 m, laakean harjanteen laella ja eteläreunalla.

Huomio: Paikalla on jokiuoman ja mökkien välillä itä-länsisuuntainen muinainen laakea rantavalli tai -dyyni. Sen laella ja etelärinteessä havaittiin laikutetussa metsämaassa kvartseja sekä parissa keskittymässä palaneita kiviä. Paikan rajausta löytöhavaintojen perusteella. Kaikkia näkyvissä olevia kvartseja ei poimittu talteen.

Kartta s. 17 Ilmakuva s. 18.



Asuinpaikkaa kuvan etualalla

**RAAHE LINTUKAARA 3**

Mjtnnus:

Rauh.lk: 2

Ajoitus: kivikautinen

Laji: asuinpaikka

Koordi: N: 7157 363 E: 381 523 Z: 42 ±1 m

X: 7158 169 Y: 2525 689

P: 7160 360 I: 3381 647

Tutkijat: Jussila &amp; Poutiainen 2011 inventointi

Löydöt: KM \_\_\_\_\_, 13 kpl, palanutta luuta, Jussila T 2011.

Sijainti: Paikka sijaitsee Raahen keskustan kirkosta 18,9 km etelään. Piehinginjoen eteläpuolella, tällä kohden joen länsipuolella 90 m, Piehinginjoen vanhan uomän, Valejoen, eteläpään etelärannalla, jokitörmän äärellä, aivan tien laidalla

Huomiot: Paikalla on vanhan jokitörmän reunalla pieni niemeke ja siinä matala nelisivuinen painanne, kooltaan 3 x 5 m. Painanteen toinen (lyhyempi) reuna on aivan jyrkän törmän tuntumassa, toinen reuna tulee lähellä mökkitietä. Painanteeseen tehdystä yhdestä koekuopasta tuli löytöjä ja siinä havaittiin palaneita kiviä, sekä vahva n. 10-15 cm paksu kulttuurikerros hyvin ohuen podsolin alla. Kyseessä on asumuspainanne. Se erottuu alueella olevista lukuisista deflaatiopainanteista ja tuulipurroista (dyyneillä tuulen tai veden aikaansaamia, muutoin matalalla harjualueella virtaavan veden aikaansaamia) nelisivuisuudellaan ja luontaisiin verrattuna jyrkemmästä painanteen seinästä sekä tasaisesta painanteen pohjasta. Ylipäättäen tällä alueella on varottava tarkoin luontaisten, asumuspainanteen näköisten kuopanteiden luokittelemista asumuspainanteiksi ellei niistä tule esiin löytöjä. Luontaisissa painanteissa on yleensä normaali podsoli, hyvin pehmeä ja löyhä, tasarakeinen hiekkamaa ja täysin puhdas maannos.

Painanne on ehjä. Topografian perusteella asuinpaikka-alue on suppea - vain painanne ja sen välitön lähiympäristö. Viereisen tien pinnassa ja reunoilla (tie vain lanattu kankaalle) ei mitään merkkejä esihistoriasta.

Kartta s. 17





Painanne kuvan keskellä



Painanne kuvan keskellä

### **RAAHE UUDENSILLAN LÄNSIPUOLI**

Mjtunnus:

Rauh.lk: 2

Ajoitus: kivikautinen

Laji: asuinpaikka

Koordin: N: 7156 726 E: 382 223 Z: 42 ±1 m

X: 7157 566 Y: 2526 419

P: 7159 723 I: 3382 347

Tutkijat: Jussila & Poutiainen 2011 inventointi

Sijainti: Paikka sijaitsee Raahen keskustan kirkosta 19,6 km etelään. Piehinginjoen länsipuolella, joen ylittävästä sillantapaisesta 4-50 länteen, metsäteiden risteyksen alueella.

Huomiot: Tien pinnassa on kvartseja parin kymmenen metrin matkalla. Paikka on melko tasaista kangasta, eteläpuolella harjanne, josta ei löytöjä. Paikka lienee jokiranta-paikka. Paikan rajausta on arvio.



asuinpaikan maastoa

## RAAHE PÖYTÄKIVENKANGAS

Mittunnus:

Rauh.lk: 2

Ajoitus: historiallinen

Laji: valmistus: tervahauta

Koordin: N: 7159 608 E: 376 972 Z: 42 ±1 m

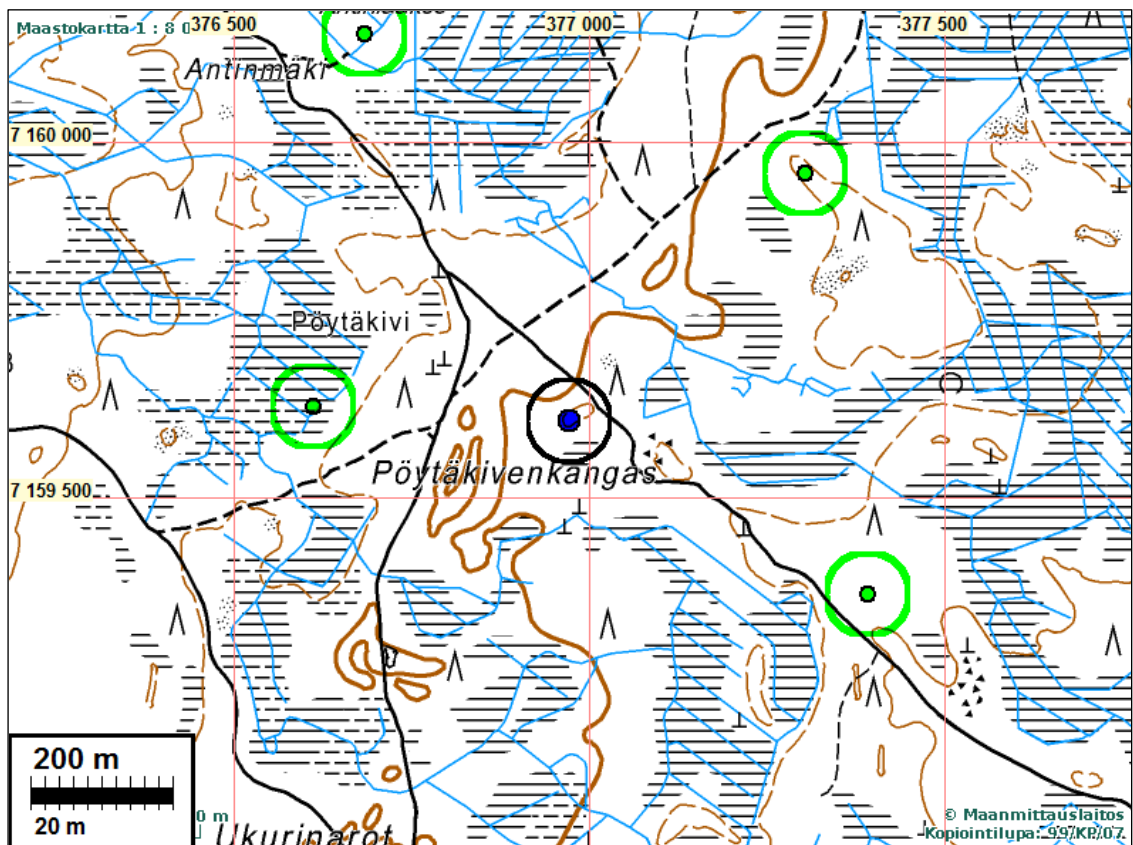
X: 7160 197 Y: 2521 036

P: 7162 606 I: 3377 094

Tutkijat: Jussila & Poutiainen 2011 inventointi

Sijainti: Paikka sijaitsee Raahen keskustan kirkosta 16,8 km etelään.

Huomiot: Paikalla on ehjä rännillinen tervahauta, halkaisija n. 11 m.



Hankealueen läheisiä kohteitaRAAHE HÖRSKÖNJOEN SUUN ITÄPUOLI

Mjtunnus: 678010056  
Rauh.lk: 2

Ajoitus: historiallinen  
Laji: asuinpaikka: yksinäistalot

Koordinaatit muinaisjäännösrekisterissä (tarkastettu viimeksi 8.9.2011):

Koordin:	N: 7165 667	E: 382 380	Z: 15	<b>Koordinaatit virheelliset.</b>
	X: 7166 506	Y: 2526 153		Paikka ei sijaitse tuulipuiston
	P: 7168 667	I: 3382 504		hankealueella

Paikka sijaitsee yllä olevista koordin. N. 6 km länteen.

Tutkijat: Mika Sarkkinen 1997 inventointi

Sijainti: Raahen kirkosta vajaat 10 km etelälounaaseen  
Huomiot: *Muinaisj. rekisteri:* Kohde sijaitsee Haapajoen ja Hörskön/Poikajoen yhtymäkohdasta noin 300 itäkoilliseen olevalla mäellä Poikajoen talon pohjoispuolella. Paikalla erottuu noin 16 m pitkä kiviaita ja sen kaakkoispuolella on muinaispelto.

**Paikka ei sijaitse tuulipuiston hankealueella.**

Seuraavat kohteet sijaitsevat suunnitellun voimajohtolinjan alueella Haapajärven itä- ja koillispuolella. Kohteet eivät kuitenkaan ulotu lähellekään suunniteltuja linjoja.

Kartta s.

RAAHE ISOKANGAS

Mjtunnus: 678010027  
Rauh.lk: 2

Ajoitus: varhaismetallikautinen  
Laji: kivirakenteet: röykkiöt

Koordin:	N: 7168 162	E: 381 487	Z: 25
	X: 7168 957	Y: 2525 143	
	P: 7171 163	I: 3381 611	

Tutkijat: Paula Purhonen 1976 tarkastus, Mika Sarkkinen 1997 inventointi

Sijainti: Raahen kirkosta noin 8 km eteläkaakkoon  
Huomiot: *Muinaisjäännösrekisteri:* Kohde sijaitsee Haapajärven tekoaltaan eteläisen lahden itäpuolisella kankaalla, Isokankaan ja Isosaaren välissä. Paikalla on ainakin yksi, mahdollisesti kaksi röykkiötä. Näistä eteläisin on halkaisijaltaan 3,5 m:n kokoinen keskuskuopallinen kehäröykkiö, jonka korkeus on 20-30 cm.



Paikka ei tarkastettu inventoinnissa 2011.

### **RAAHE JOUTTIKANGAS**

Mjtunnus: 678010052

Rauh.lk: 2

Ajoitus: varhaismetallikautinen  
Laji: kivirakenteet: röykkiöt

Koordin: N: 7169 098 E: 383 482 Z: 35  
X: 7169 987 Y: 2527 092  
P: 7172 100 I: 3383 607

Tutkijat: Paula Purhonen 1976 tarkastus, Mika Sarkkinen 1997 inventointi

Sijainti: Raahen kirkosta noin 8 km kaakkoon  
Huomiot: Kohde sijaitsee Haapajärven altaasta noin 400 m itään, Raahe-Vihanti-tien jäsena alittavan kanavan leikkauksesta 600 m lounaaseen. Jouttikangas on suhteellisen korkea kivikkoinen moreenikangas, jonka laella on rakkaa. Kankaan laella rakassa on kaksi röykkiötä ja ainakin kolme rakkakuoppaa. Lisäksi paikalla erottuu muutamia epämääräisiä kuopanteita.  
Jussila & al. 2011: paikka aiemman kuvauksen mukainen ja kunnossa.

### **RAAHE VIITAJÄRVENKANGAS**

Mjtunnus: 678010016

Rauh.lk: 2

Ajoitus: varhaismetallikautinen  
Laji: kivirakenteet: röykkiöt

Koordin: N: 7170 912 E: 382 989 Z: 30  
X: 7171 776 Y: 2526 514  
P: 7173 915 I: 3383 114

Tutkijat: Paula Purhonen 1975 tarkastus, Mika Sarkkinen 1997 inventointi

Sijainti: Paikka sijaitsee Raahen keskustan kirkosta 6,21 km kaakkoon.  
Huomiot: Kohde sijaitsee Vihannintien pohjoispuolisen Viitajärvenkankaan pohjoisrinteellä, Kaskelan talosta noin 350 m luoteeseen, sorakuopan reunalla. Paikalla on kolme koillinen-lounassuuntaista röykkiötä tai latomusta, joiden koko on 1-2-x 4 m ja korkeus 30-40 cm. Niiden reunakivet ovat keskuskiviä suuremmat.

Paikkaa ei tarkastettu inventoinnissa 2011. Ei ulotu suunnitellulle voimajohtolinjalle (joka vanhassa käytävässä).